

年度-預算案

機關編號

02-031

中華民國 111 年度

## 臺北市總預算案

### 臺北市松山區公所單位預算

臺北市松山區公所 編

## 總 目 次

編號	主管機關名稱	編號	主管機關名稱
01	臺北市議會主管	15	臺北市政府文化局主管
02	臺北市政府主管	16	臺北市政府消防局主管
03	臺北市政府民政局主管	17	臺北翡翠水庫管理局主管
04	臺北市政府財政局主管	18	臺北市政府觀光傳播局主管
05	臺北市政府教育局主管	19	臺北市政府地政局主管
06	臺北市政府產業發展局主管	20	臺北市政府兵役局主管
07	臺北市政府工務局主管	21	臺北自來水事業處主管
08	臺北市政府交通局主管	22	臺北市政府體育局主管
09	臺北市政府社會局主管	23	臺北市政府資訊局主管
10	臺北市政府勞動局主管	24	臺北市政府法務局主管
11	臺北市政府警察局主管	29	臺北市政府捷運工程局主管
12	臺北市政府衛生局主管	70	統籌支撥科目
13	臺北市政府環境保護局主管	80	第二預備金
14	臺北市政府都市發展局主管		

### 臺 北 市 政 府 主 管

編號	機關名稱	編號	機關名稱
002	臺北市政府秘書處	032	臺北市信義區公所
003	臺北市市政大樓公共事務管理中心	033	臺北市大安區公所
004	臺北市政府主計處	034	臺北市中山區公所
005	臺北市政府人事處	035	臺北市中正區公所
006	臺北市政府政風處	036	臺北市大同區公所
007	臺北市政府公務人員訓練處	037	臺北市萬華區公所
008	臺北市政府研究發展考核委員會	038	臺北市文山區公所
009	臺北市都市計畫委員會	039	臺北市南港區公所
010	臺北市政府原住民族事務委員會	040	臺北市內湖區公所
011	臺北市政府客家事務委員會	041	臺北市士林區公所
031	臺北市松山區公所	042	臺北市北投區公所

# 臺北市松山區公所

## 目次

中華民國 111 年度

一、預算總說明	第	1 頁
二、主要表		
(一)歲入預算表	第	7 頁
(二)歲出預算表	第	10 頁
三、附屬表		
(一)歲入項目說明提要與預算明細表	第	13 頁
(二)歲出計畫說明提要與各項費用明細表	第	34 頁
1. 一般行政		
行政管理	第	34 頁
2. 區政業務		
區政管理	第	40 頁
3. 接受補助業務支出		
接受中央各部會補助業務支出	第	46 頁
4. 一般建築及設備		
營建工程	第	48 頁
其他設備	第	51 頁
5. 接受補助建設支出		
接受中央各部會補助建設支出	第	54 頁
6. 第一預備金		
第一預備金	第	55 頁
(三)人事費分析表	第	56 頁
四、參考表		
(一)歲出一級用途別科目分析表	第	57 頁
(二)資本支出分析表	第	58 頁
(三)各項費用彙計表	第	59 頁
(四)人事費彙計表	第	63 頁
(五)各項費用分攤表	第	64 頁
(六)公務車輛明細表	第	65 頁
(七)繼續性計畫分年資金需求表	第	66 頁
(八)新興計畫分年資金需求表	第	67 頁
(九)歲出按職能及經濟性綜合分類表	第	68 頁

# 一、預算總說明

臺北市松山區公所  
預 算 總 說 明

中華民國 111 度

一、現行法定職掌：

(一)機關主要職掌：本所組織規程依 107 年 1 月 16 日府法綜字第 10730166300 號令掌理全區自治業務之推行。

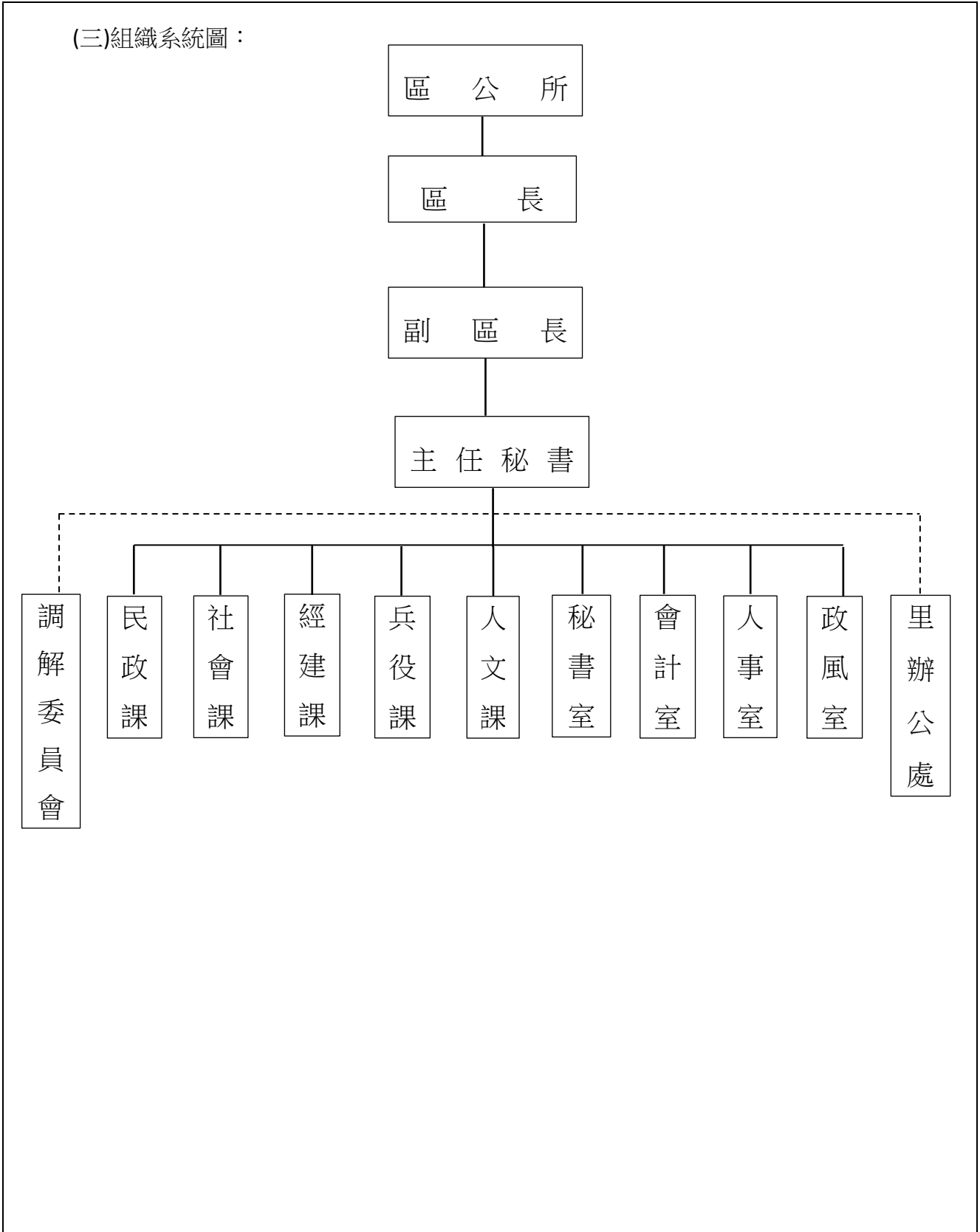
(二)內部分層業務：本所置區長、副區長、主任秘書，預算員額職員 116 人、駕駛 2 人、技工 4 人、工友 4 人，共計 126 人，其內部分層業務如下：

- 1.民政課：自治行政、選舉、災害防救、區民活動中心經營管理、環境衛生、公共衛生、國民教育、國民體育、民防及其他有關民政事項。
- 2.社會課：社會福利、社會救助、全民健康保險、社區發展及其他有關社政事項。
- 3.經建課：區民活動中心新建、修繕工程、參與式預算規劃執行、地政、工商、農政事項。
- 4.兵役課：兵役行政、國民兵組訓、徵兵處理、兵役勤務、後備軍人管理、替代役業務及其他有關役政事項。
- 5.人文課：人口政策宣導暨移民生活輔導、文化藝術、社區藝文、禮俗宗教、慶典活動、史蹟文獻、觀光宣導及其他有關文化事項。
- 6.秘書室：文書、出納、總務、資訊、法制、研考及不屬其他各課室事項。
- 7.會計室：依法辦理歲計、會計及統計事項。
- 8.人事室：依法辦理人事管理事項。
- 9.政風室：依法辦理政風事項。

臺北市松山區公所  
預 算 總 說 明

中華民國 111 年度

(三)組織系統圖：



臺北市松山區公所  
預 算 總 說 明

中華民國 111 年度

二、前年度及上年度已過期間計畫實施及預算執行情形：

(一) 前年度計畫實施成效及決算辦理概況：

1. 一般行政－行政管理：預算數 123,243,158 元，決算數 122,272,515 元，預算執行率 99.21%。
2. 區政業務－區政管理：預算數 75,612,000 元，決算數 72,779,983 元，預算執行率 96.25%。
3. 接受補助業務支出－接受中央各部會補助業務支出：預算數 9,121,000 元，決算數 9,103,695 元，預算執行率 99.81%。
4. 建築及設備－營建工程：預算數 5,417,000 元，決算數 5,078,589 元，預算執行率 93.75%。
5. 建築及設備－其他設備：預算數 1,137,842 元，決算數 1,129,948 元，預算執行率 99.31%。
6. 接受補助建設支出－接受中央各部會補助建設支出：預算數 480,000 元，決算數 480,000 元，預算執行率 100.00%。

(二) 上年度已過期間（110 年 1 月至 110 年 6 月）計畫實施及預算執行情形：

1. 計畫實施情形：

- (1) 一般行政－行政管理：辦理各項業務均依規定按預定計畫實施，並照計畫進度執行，預估在年度內均能達到預定目標。
- (2) 區政業務－區政管理：
  - ① 召開里民大會及基層建設座談會，辦理民防常年訓練，調查學齡兒童入學分發，寺廟、神壇、教會等宗教業務管理，環境衛生整理檢查等業務均按預定進度完成預定目標。
  - ② 發放里鄰長各種補助費，辦理睦鄰互助聯誼活動及區民活動中心管理等業務均按預定進度完成。

# 臺北市松山區公所

## 預算總說明

中華民國 111 年度

- ③配合慶典活動舉辦基層藝文活動及辦理各項全民體育等活動均按預定進度完成預定目標。
  - ④辦理社區發展、社會福利、婦女活動及人民團體輔導，低收入戶補助，按月發放臨時工資、急難救助、社會救助等業務，均按預定進度完成預定目標。
  - ⑤依法辦理農林漁牧調查、地政、工商、農業使用證明申請案件審查等業務，均按預定進度採隨到隨辦方式完成預定目標。
  - ⑥依法辦理國民兵編組及管理、役男徵兵處理(兵籍調查、徵兵檢查、抽籤、徵集入營)、貧困徵屬訪問調查、各項補助費發放、役男人營前座談會、後備軍人管理等業務均按預定進度完成預定目標。
  - ⑦全民健保管理：依法辦理全民健保第 5、6 類及里鄰長第 1 類保險業務，均按預算進度完成預定目標。
  - ⑧鄰里基層建設經費均按計畫進度實施中。
- (3) 接受補助業務支出－接受中央各部會補助業務支出：衛生福利部中央健康保險署補助辦理健保業務經費及交通部民用航空局臺北航空站回饋金，均按預算進度執行中。
- (4) 建築及設備－營建工程：本所行政大樓地下停車場等整修工程及區民活動中心等整修工程均按預算進度執行中。
- (5) 建築及設備－其他設備：個人電腦租賃、套裝軟體及資訊周邊設備等及其他設備採購等均按預定計畫進度執行中。

### 2. 預算執行情形：

- (1) 一般行政－行政管理：截至 6 月底預算分配數為 75,187,224 元，實際執行數為 70,898,538 元，實際執行率為 94.30%。
- (2) 區政業務－區政管理：截至 6 月底預算分配數為 41,405,000 元，實際執行數為 35,062,072 元，實際執行率為 84.68%。
- (3) 接受補助業務支出－接受中央各部會補助業務支出：截至 6 月底預算分配數為 2,060,000 元，實際執行數為 1,065,142 元，實際執行率為 51.71%。



# 臺北市松山區公所

## 預算總說明

中華民國 111 年度

(4)一般建築及設備－營建工程：截至 6 月底預算分配數為 70,000 元，實際執行數為 55,346 元，實際執行率為 79.07%。

(5)一般建築及設備－其他設備：截至 6 月底預算分配數為 592,000 元，實際執行數為 449,685 元，實際執行率為 75.96%。

(6)接受補助建設支出－接受中央各部會補助建設支出：截至 6 月底預算分配數為 214,000 元，實際執行數為 70,000 元，實際執行率為 32.71%。

### 三、本年度施政(業務及工作)計畫重點及預算提要：

#### (一)本年度計畫重點及預算績效：

- 1.全面推動工作簡化、區政業務電腦化，加強便民服務措施，提高行政效率，確實辦理職務歸系，勵行人事公開，執行人力精簡政策，有效運用人力，加強在職訓練進修，提昇員工素質，加強公文稽催，促進行政效率，加強調解業務，息止民間爭端，減少訴訟，增進社會和諧。
- 2.召開里民大會或基層建設座談會，加強里鄰管理，強化敦親睦鄰，守望相助，舉辦里鄰長研習，促進自治建設功能，整理環境衛生、美化生活。辦理全民防衛動員業務，宣導全民國防教育，推動社區民防教育訓練，以增進全民防衛意識。
- 3.推行全民體育活動，倡導正當娛樂，積極輔導區級體育會，積極參加臺北市身心障礙市民運動會。
- 4.辦理社區民防、災防及心防等教育訓練，以增進全民防衛意識。
- 5.積極辦理社會救助，社會福利、社區發展等工作，落實社會福利政策。
- 6.依法辦理全民健保第 1、5、6 類保險業務，保障被保險人權利。
- 7.辦理農業、地政業務及商品標示檢查等工商業務之推行，改進居民生活品質。
- 8.賡續辦理兵役政策，以滿足平時、戰時人力運用，增強國力，保障社會，鞏固國防。
- 9.辦理人口政策宣導、新移民生活適應輔導、社區文化藝術及節慶活動等。

臺北市松山區公所  
預 算 總 說 明

中華民國 111 年度

(二)本年度預算提要：

- 1.歲入部分編列 13,288,000 元：包括罰金罰鍰及怠金 1,000 元、沒入及沒收財物 100,000 元、賠償收入 23,000 元、行政規費收入 1,000 元、使用規費收入 8,901,000 元、財產孳息 114,000 元、廢舊物資售價 8,000 元、上級政府補助收入 4,063,000 元、雜項收入 77,000 元。
- 2.歲出部分編列 218,777,000 元：
  - (1)一般行政預算共計 123,661,000 元：包括人事費 111,187,000 元、業務費 12,474,000 元。
  - (2)區政業務預算共計 77,409,000 元：包括業務費 39,851,000 元、獎補助費 36,205,000 元、設備及投資 1,353,000 元。
  - (3)接受補助業務支出預算共計 3,903,000 元：包括業務費 810,000 元、獎補助費 3,093,000 元。
  - (4)一般建築及設備預算共計 12,844,000 元：包括營建工程 11,831,000 元、其他設備 1,013,000 元。
  - (5)接受補助建設支出預算共計 160,000 元：包括獎補助費 160,000 元。
  - (6)第一預備金預算 800,000 元。

## 二、主 要 表

# 臺北市松山區公所

## 歲入預算表

中華民國111年度

單位：新臺幣千元

科 目				本年度預算數			上年度 預算數	前年度 決算數	本年度與 上年度比較	說 明	
款	項	目	節	名稱及編號	合計	經常門					資本門
				合 計	13,288	13,288	-	18,966	15,967	-5,678	
02				0400000000 罰款及賠償收入	124	124	-	24	3	100	
	011			0402031000 臺北市松山區公所	124	124	-	24	3	100	
		01		0402031010 罰金罰鍰及怠金	1	1	-	1	-	-	
			01	04020310101 罰金罰鍰	1	1	-	1	-	-	- 本年度預算數係違反強迫入學條例行政罰鍰收入。
		02		04020310200 沒入及沒收財物	100	100	-	-	-	100	
			01	04020310201 沒入金	100	100	-	-	-	100	- 本年度預算數係第14屆里長候選人得票數未達法定標準者之保證金沒入。
		03		04020310300 賠償收入	23	23	-	23	3	-	
			01	04020310301 一般賠償收入	23	23	-	23	3	-	- 本年度預算數係廠商違約金收入。
03				0500000000 規費收入	8,902	8,902	-	8,902	6,206	-	
	006			0502031000 臺北市松山區公所	8,902	8,902	-	8,902	6,206	-	
		01		0502031010 行政規費收入	1	1	-	1	-	-	
			01	05020310101 審查費	1	1	-	1	-	-	- 本年度預算數係農業用地作農業使用證明書審查費收入。
		02		05020310300 使用規費收入	8,901	8,901	-	8,901	6,206	-	
			01	05020310303 資料使用費	1	1	-	1	1	-	- 本年度預算數係檔案閱覽閱卷費及複製費收入。

# 臺北市松山區公所

## 歲入預算表

中華民國111年度

單位：新臺幣千元

科 目				本年度預算數			上年度 預算數	前年度 決算數	本年度與 上年度比較	說 明				
款	項	目	節	名稱及編號	合計	經常門					資本門			
04	011	01	02	05020310306 場地設施使用費	8,900	8,900	-	8,900	6,205	-	本年度預算數內容較上年度無增減。			
				07000000000 財產收入	122	122	-	36	67	86				
				07020310000 臺北市松山區公所	122	122	-	36	67	86				
				07020310100 財產孳息	114	114	-	28	36	86				
				07020310101 利息收入	-	-	-	-	0	-	-	前年度決算數係各里辦公處專戶利息收入，本年度及上年度均無預算數。		
				07020310103 租金收入	114	114	-	28	36	86	本年度預算數內容與上年度之比較如下： 1.新增電動機車電池交換站租金收入48,000元。 2.新增架設行動電話基地台租金收入32,400元。 3.便民刻印服務場地租金收入18,000元，較上年度增加6,000元。 4.自動櫃員機場地租金收入15,600元，較上年度無增減。			
				07020310500 廢舊物資售價	8	8	-	8	31	-				
				07020310501 廢舊物資售價	8	8	-	8	31	-	本年度預算數係出售報廢之財產設備殘值收入。			
			06	003	01		09000000000 補助及協助收入	4,063	4,063	-	9,857	9,600	-5,794	
							09020310000 臺北市松山區公所	4,063	4,063	-	9,857	9,600	-5,794	
	09020310100 上級政府補助收入	4,063				4,063	-	9,857	9,600	-5,794				
	09020310102 計畫型補助收入	4,063				4,063	-	9,857	9,600	-5,794	1.衛生福利部中央健康保險署補助辦理健保業務推展計畫(依據衛生福利部中央健康保險署110.7.23健保承字第1100030495號函)			

臺北市松山區公所

歲入預算表

中華民國111年度

單位：新臺幣千元

科 目				本年度預算數			上年度 預算數	前年度 決算數	本年度與 上年度比較	說 明	
款	項	目	節	名稱及編號	合計	經常門					資本門
08				12000000000 其他收入	77	77	-	147	91	-70	448,500元。 2.交通部民用航空局臺北國際航空站補助辦理松山機場回饋金計畫(依據交通部民用航空局臺北國際航空站110.3.19北站航字第1105002137號函)3,614,042元。
	012			12020310000 臺北市松山區公所	77	77	-	147	91	-70	
		01		12020310200 雜項收入	77	77	-	147	91	-70	
			01	12020310201 收回以前年度歲出	-	-	-	-	28	-	前年度決算數係鄰長更換收回交通費等款項，本年度及上年度均無預算數。
			02	12020310210 其他雜項收入	77	77	-	147	63	-70	本年度預算數內容與上年度之比較如下： 1.員工配住公有房舍扣繳房租津貼收入72,780元，較上年度減少69,408元。 2.其餘其他雜項收入合共4,000元，較上年度無增減。

# 臺北市松山區公所

## 歲出預算表

中華民國111年度

單位：新臺幣千元

款	項	目	節	名稱及編號	本年度預算數			上年度預算數	前年度決算數	本年度與上年度比較	說明
					合計	經常門	資本門				
02				0002000000 臺北市政府主管	218,777	204,420	14,357	211,151	210,845	7,626	
	011			0002031000 臺北市松山區公所	218,777	204,420	14,357	211,151	210,845	7,626	
		01		3702031010 一般行政	123,661	123,661	-	121,774	122,272	1,887	
			01	3702031011 行政管理	123,661	123,661	-	121,774	122,272	1,887	本年度預算數內容與上年度之比較如下： 1.人事費111,187,000元，較上年度增加1,006,000元，依實際需要核實編列。 2.新增套裝軟體55,860元。 3.新增退休人員退休紀念品20,000元。 4.行政中心清潔維持費990,000元，較上年度增加165,000元。 5.工友勞務委外業務費1,584,000元，較上年度增加1,056,000元。 6.減列資訊專業人力駐點服務486,444元。 7.其他合共9,824,140元，較上年度增加70,584元。
		02		3702031540 區政業務	77,409	76,056	1,353	75,466	72,780	1,943	
			01	3702031541 區政管理	77,409	76,056	1,353	75,466	72,780	1,943	本年度預算數內容與上年度之比較如下： 1.里鄰長參加全民健保補助費10,098,372元，較上年度增加964,416元。 2.里鄰建設各項活動經費及雜支等6,583,000元，較上年度增加2,583,000元。 3.里鄰建設各項物品及材料等1,051,400元，較上年度減少748,600元。 4.里鄰建設各項設施及設備維護等1,556,600元，較上年度減少713,400元。 5.里鄰建設各項修建及綠化工程等515,500元，較上年度減少314,500元。 6.其他合共57,604,128元，較上年度增加172,084元。
		03		3702031620 接受補助業務支出	3,903	3,903	-	9,343	9,104	-5,440	

# 臺北市松山區公所

## 歲出預算表

中華民國111年度

單位：新臺幣千元

科 目				本年度預算數			上年度 預算數	前年度 決算數	本年度與 上年度比較	說 明	
款	項	目	節	名稱及編號	合計	經常門					資本門
			01	37020316202 接受中央各部 會補助業務支 出	3,903	3,903	-	9,343	9,104	-5,440	1.衛生福利部中央健康保險署補助辦理「健保業務」經費448,500元。 2.交通部民用航空局臺北國際航空站補助辦理「松山機場回饋金作業」經費3,454,500元。
		04		37020319000 一般建築及設備	12,844	-	12,844	3,253	6,209	9,591	
			01	37020319002 營建工程	11,831	-	11,831	2,608	5,079	9,223	1.本年度編列行政中心辦公室整修工程5,271,000元，本工程係110-111年度繼續性計畫。 2.本年度編列鵬程市場大樓耐震補強工程分攤款2,156,000元，本工程係110-111年度繼續性計畫。 3.本年度編列行政中心花園防水及周邊美化整修工程分攤款、辦公室廁所及茶水間設置等零星整修工程、區民活動中心零星整修工程及中崙合署辦公大樓屋頂防漏工程分攤款等，共計4,404,000元。
			02	37020319004 其他設備	1,013	-	1,013	645	1,130	368	本年度編列印表機、不斷電系統、個人電腦租賃費、汰換辦公室及區民活動中心冷氣機等，共計1,013,000元。
		05		37020319200 接受補助建設支 出	160	-	160	515	480	-355	
			01	37020319202 接受中央各部 會補助建設支 出	160	-	160	515	480	-355	交通部民用航空局臺北國際航空站補助辦理「松山機場回饋金作業」經費如列數。
		06		37020319800 第一預備金	800	800	-	800	-	-	
			01	37020319801 第一預備金	800	800	-	800	-	-	編列第一預備金如列數，依法核實動支。



本 頁 空 白

# 三、附 屬 表

# 臺北市松山區公所

## 歲入項目說明提要與預算明細表

經常門

中華民國111年度

單位：新臺幣元

來源別子目及細目與編號	04020310101 罰金罰鍰及怠金-罰金罰鍰	承辦單位	民政課	預算金額	1,000元
歲 入 項 目 說 明	<p>一、項目內容：經警告限期入學、復學仍不遵行者，由區公所處以300元以下罰鍰，得繼續處罰至入、復學為止。</p> <p>二、法令依據：依據強迫入學條例第9條規定辦理。</p> <p>三、計算方法：依違反強迫入學條例處以罰鍰數額標準，預估編列1,000元*1年=1,000元。</p> <p>四、實施進度：自民國111年1月1日至111年12月31日止。</p> <p>五、完成方法：按處以罰鍰案件數收納，並依規定解繳市庫。</p> <p>六、預期成果：預期如數收納，以充裕市庫收入。</p>				

罰金罰鍰及怠金—罰金罰鍰

罰金罰鍰及怠金—罰金罰鍰

# 臺北市松山區公所

## 歲入項目說明提要與預算明細表

經常門

中華民國111年度

單位：新臺幣元

	科目名稱及編號	單位	數量	單價	預算數	說明及收入依據
罰金罰鍰及怠金—罰金罰鍰	合計				1,000	
	04020310101 罰金罰鍰	年	1	1,000	1,000	違反強迫入學條例行政罰鍰收入。 收入依據：依據強迫入學條例第9條規定辦理。

罰金罰鍰及怠金—罰金罰鍰

# 臺北市松山區公所

## 歲入項目說明提要與預算明細表

經常門

中華民國111年度

單位：新臺幣元

沒入及沒收財物—沒入金	來源別子目及細目與編號	04020310201 沒入及沒收財物-沒入金	承辦單位	民政課	預算金額	100,000元	沒入及沒收財物—沒入金
歲入項目說明	<p>一、項目內容： 第14屆里長候選人得票數未達法定標準者之保證金沒入。</p> <p>二、法令依據： 依公職人員選舉罷免法第32條規定辦理。</p> <p>三、計算方法： 里長候選人保證金收入預估100,000*1年=100,000元</p> <p>四、實施進度： 自民國111年1月1日至111年12月31日止。</p> <p>五、完成方法： 依相關法令暨第14屆里長選舉公布確定後，辦理保證金沒入事宜。</p> <p>六、預期成果： 預期如數收納，以充裕市庫收入。</p>						

# 臺北市松山區公所

## 歲入項目說明提要與預算明細表

經常門

中華民國111年度

單位：新臺幣元

	科目名稱及編號	單位	數量	單價	預算數	說明及收入依據
沒入及沒收財物—沒入金	合計				100,000	
	04020310201 沒入金	年	1	100,000	100,000	第14屆里長候選人得票數未達法定標準者之保證金沒入(新增)。 收入依據：依公職人員選舉罷免法第32條規定辦理。
沒入及沒收財物—沒入金						

# 臺北市松山區公所

## 歲入項目說明提要與預算明細表

經常門

中華民國111年度

單位：新臺幣元

	來源別子目及細目與編號	承辦單位	經建課	預算金額	
賠償收入—一般賠償收入	04020310301 賠償收入-一般賠償收入			23,000元	賠償收入—一般賠償收入
歲入項目說明	<p>一、項目內容： 本區區民活動中心工程等逾期違約罰款，全年度估計可收如核列預算。</p> <p>二、法令依據： 依據政府採購法。</p> <p>三、計算方法： 工程逾期罰款收入23,000元*1年=23,000元。</p> <p>四、實施進度： 自民國111年1月1日至111年12月31日止。</p> <p>五、完成方法： 按照廠商實際發生逾期日數，依合約規定核計罰款。</p> <p>六、預期成果： 參照以前年度執行情形估計，可如期收納，以充裕市庫收入。</p>				

# 臺北市松山區公所

## 歲入項目說明提要與預算明細表

經常門

中華民國111年度

單位：新臺幣元

	科目名稱及編號	單位	數量	單價	預算數	說明及收入依據
賠償收入——一般賠償收入	合計				23,000	
	04020310301 一般賠償收入	年	1	23,000	23,000	採購案件廠商違約金收入。 收入依據：依據政府採購法。

賠償收入——一般賠償收入



# 臺北市松山區公所

## 歲入項目說明提要與預算明細表

經常門

中華民國111年度

單位：新臺幣元

	來源別子目及細目與編號	承辦單位	經建課	預算金額	
行政規費收入—審查費	05020310101 行政規費收入-審查費			1,000元	行政規費收入—審查費
歲入項目說明	<p>一、項目內容：核發農業用地作農業使用證明書，土地一筆者，申請人須向區公所繳納500元審查費，每增加1筆土地另加收200元。</p> <p>二、法令依據：依據農業發展條例第75條規定辦理。</p> <p>三、計算方法：依農業主管機關受理申請許可案件及核發證明文件收費標準，估列1,000元*1年=1,000元。</p> <p>四、實施進度：自民國111年1月1日起至111年12月31日止。</p> <p>五、完成方法：按申請使用證明件數收納，並依規定解繳市庫。</p> <p>六、預期成果：核實稽收費款，充裕市庫收入。</p>				

臺北市松山區公所

歲入項目說明提要與預算明細表

經常門

中華民國111年度

單位：新臺幣元

科目名稱及編號	單位	數量	單價	預算數	說明及收入依據
合計				1,000	
05020310101 審查費	年	1	1,000	1,000	核發農業用地作農業使用證明書審查費收入。 收入依據：依據農業發展條例第75條規定辦理。

行政規費收入—審查費

行政規費收入—審查費

# 臺北市松山區公所

## 歲入項目說明提要與預算明細表

經常門

中華民國111年度

單位：新臺幣元

	來源別子目及 細目與編號	承辦單位	預算金額	
使用規費收入—資料使用費	05020310303 使用規費收入-資料使用費	秘書室	1,000元	使用規費收入—資料使用費
歲入項目說明	<p>一、項目內容： 行政程序當事人或利害關係人申請閱卷費及材料費等收入。</p> <p>二、法令依據： 依據行政程序法第46條及臺北市政府及所屬各機關學校處理閱卷作業要點暨臺北市政府及所屬機關學校提供政府資訊收費標準。</p> <p>三、計算方法： 1.依臺北市政府及所屬各機關學校提供政府資訊收費標準第3條規定，閱覽、抄錄或攝影資訊，每2小時收取費用新臺幣20元，不足2小時，以2小時計算。 2.依臺北市政府資訊重製或複製收費標準表規定，影印機黑白複印估計收費，A4每張2元，A3每張3元。</p> <p>四、實施進度： 自民國111年1月1日至111年12月31日止。</p> <p>五、完成方法： 隨時收納，並依規定解繳市庫。</p> <p>六、預期成果： 如期收納，充裕市庫收入。</p>			

# 臺北市松山區公所

## 歲入項目說明提要與預算明細表

經常門

中華民國111年度

單位：新臺幣元

	科目名稱及編號	單位	數量	單價	預算數	說明及收入依據
使用規費收入—資料使用費	合計				1,000	
	05020310303 資料使用費	年	1	1,000	1,000	檔案閱覽閱卷費及複製費收入。 收入依據：依據行政程序法及臺北市政府及所屬各機關學校處理閱卷作業要點。

使用規費收入—資料使用費

# 臺北市松山區公所

## 歲入項目說明提要與預算明細表

經常門

中華民國111年度

單位：新臺幣元

	來源別子目及細目與編號	承辦單位	預算金額
使用規費收入—場地設施使用費	05020310306 使用規費收入-場地設施使用費	秘書室、民政課	8,900,000元
歲入項目說明	<p>一、項目內容： 1.行政中心禮堂出借費收入。 2.區民活動中心場地出借收入。 3.行政中心停車場員工停車費收入。 4.行政中心停車場洽公民眾停車費收入。 5.行政中心停車場開放出租停車費收入。 6.區民活動中心停車場開放出租停車費收入。</p> <p>二、法令依據： 1.臺北市政府財政局93年4月22日府財一字第09304251200號函及臺北市各區行政中心停車場洽公便民停車收費標準。 2.臺北市區民活動中心場地收費基準。 3.臺北市各區行政中心禮堂場地管理要點。</p> <p>三、計算方法： 1.行政中心禮堂出借費收入依「臺北市政府所屬各機關場地使用管理辦法」訂定「臺北市松山區行政中心禮堂場地收費基準」辦理：5,300元*3次=15,900元。 2.區民活動中心場地出借收入依「臺北市區民活動中心場地收費基準」辦理：7,962,500元*1年=7,962,500元。 3.行政中心停車場員工停車費收入計算方式：2,000元*20車位*12月=480,000元。 4.行政中心停車場洽公民眾停車費收入計算方式：(30元*5車位*22天)*12月=39,600元。 5.行政中心停車場開放出租停車費收入計算方式：1,100元*(8車位*0.625)*12月=66,000元。 6.區民活動中心停車場開放出租停車費收入計算方式：龍田3,500元*3車位*12月=126,000元；自強3,500元*1車位*12月=42,000元；3,500元*4車位*12月=168,000元。</p> <p>四、實施進度： 自民國111年1月1日至111年12月31日止。</p> <p>五、完成方法： 場地租借隨時收納、員工停車費按月收納、便民停車費隨時收納，以上均依規定解繳市庫。</p> <p>六、預期成果： 核實稽收費款，充裕市庫收入。</p>		

# 臺北市松山區公所

## 歲入項目說明提要與預算明細表

經常門

中華民國111年度

單位：新臺幣元

	科目名稱及編號	單位	數量	單價	預算數	說明及收入依據
使用規費收入—場地設施使用費	合計				8,900,000	
	05020310306 場地設施使用費	年	1	15,900	15,900	行政中心禮堂出借費收入。 收入依據：依據臺北市松山區行政中心禮堂場地收費基準。
		年	1	7,962,500	7,962,500	本區各區民活動中心場地出借收入明細如下： 1.民有區民活動中心1,250元*1年*920次=1,150,000元。 2.精忠區民活動中心500元*1年*498次=249,000元。 3.鵬程區民活動中心1,250元*1年*420次=525,000元。 4.民權區民活動中心1,100元*1年*450次=495,000元。 5.中正區民活動中心1,100元*1年*550次=605,000元。 6.敦化區民活動中心350元*1年*550次=192,500元。 7.三民區民活動中心500元*1年*650次=325,000元。 8.復建區民活動中心250元*1年*780次=195,000元。 9.安平區民活動中心350元*1年*560次=196,000元。 10.復盛區民活動中心350元*1年*950次=332,500元。 11.龍田區民活動中心1,250元*1年*260次=325,000元。 12.自強區民活動中心750元*1年*450次=337,500元。 13.新聚區民活動中心750元*1年*300次=225,000元。 14.松基區活動中心750元*1年*600次=450,000元。 15.中崙市場區民活動中心750元*1年*300次=225,000元。 16.慈祐區民活動中心500元*1年*350次=175,000元。 17.全年度電費收入1,700,000元、水費收入260,000元。 收入依據：依據臺北市區民活動中心場地收費基準。
		月	12	40,000	480,000	行政中心停車場員工停車費收入。 收入依據：依據臺北市政府財政局93年4月22日府財一字第09304251200號函。
		年	1	39,600	39,600	行政中心停車場洽公民眾停車費收入。

# 臺北市松山區公所

## 歲入項目說明提要與預算明細表

經常門

中華民國111年度

單位：新臺幣元

	科目名稱及編號	單位	數量	單價	預算數	說明及收入依據	
使用規費收入—場地設施使用費		月	12	5,500	66,000	收入依據：依據臺北市政府財政局93年4月22日府財一字第09304251200號函。 行政中心停車場開放出租停車費收入。	使用規費收入—場地設施使用費
		月	12	28,000	336,000	收入依據：依據臺北市政府財政局93年4月22日府財一字第09304251200號函。 本區區民活動中心停車場開放出租停車費收入明細如下： 1.龍田區民活動中心地下停車場車位：3,500元*3車位*12月=126,000元。 2.自強區民活動中心地下停車場車位：3,500元*1車位*12月=42,000元。 3.精忠區民活動中心地下停車場車位：3,500元*4車位*12月=168,000元。 收入依據：依據臺北市政府財政局93年4月22日府財一字第09304251200號函。	

# 臺北市松山區公所

## 歲入項目說明提要與預算明細表

經常門

中華民國111年度

單位：新臺幣元

	來源別子目及 細目與編號	承辦單位	秘書室	預算金額	
財產孳息—租金收入	07020310103 財產孳息-租金收入			114,000元	財產孳息—租金收入
歲入項目說明	<p>一、項目內容： 1.自動櫃員機場地租金收入。 2.便民刻印服務場地租金收入。 3.架設行動電話基地台租金收入。 4.電動機車電池交換站租金收入。</p> <p>二、法令依據： 依據臺北市市有公用房地提供使用辦法規定辦理。</p> <p>三、計算方法： 1.自動櫃員機場地租金收入:1,300元*12月=15,600元。 2.便民刻印服務場地租金收入:1,500元*12月=18,000元。 3.架設行動電話基地台租金收入：2,700元*12月=32,400元。 4.電動機車電池交換站租金收入：4,000元*12月=48,000元。</p> <p>四、實施進度： 自111年1月1日起至111年12月31日止。</p> <p>五、完成方法： 按月收納，依規定解繳市庫。</p> <p>六、預期成果： 覈實稽收，以充裕市庫收入。</p>				



# 臺北市松山區公所

## 歲入項目說明提要與預算明細表

經常門

中華民國111年度

單位：新臺幣元

	科目名稱及編號	單位	數量	單價	預算數	說明及收入依據
財產孳息—租金收入	合計				114,000	
	07020310103 租金收入	月	12	1,300	15,600	自動櫃員機租金收入。 收入依據：依據臺北市市有公用房地提供使用辦法規定辦理
		月	12	1,500	18,000	便民刻印服務場地租金收入。 收入依據：依據臺北市市有公用房地提供使用辦法規定辦理
		月	12	2,700	32,400	架設行動電話基地台租金收入(新增)。 收入依據：依據臺北市市有公用房地提供使用辦法規定及臺北市市有財產管理自治條例辦理
		月	12	4,000	48,000	電動機車電池交換站租金收入(新增)。 收入依據：依據臺北市市有公用房地提供使用辦法規定辦理

財產孳息—租金收入

# 臺北市松山區公所

## 歲入項目說明提要與預算明細表

經常門

中華民國111年度

單位：新臺幣元

廢舊物資售價 — 廢舊物資售價	來源別子目及 細目與編號	07020310501 廢舊物資售價-廢舊物資售價	承辦單位	秘書室	預算金額	8,000元
歲 入 項 目 說 明	一、項目內容： 出售報廢之財產設備殘值收入。 二、法令依據： 依據臺北市市有財產報廢處理原則。 三、計算方法： 配合財產及物品使用年限及現況估計，報廢殘值收入8,000元*1年=8,000元。 四、實施進度： 自民國111年1月1日至111年12月31日止。 五、完成方法： 變賣款項依規定解繳市庫。 六、預期成果： 配合財產之有效管理及資源有效回收利用，增加市庫收入。					

廢舊物資售價—廢舊物資售價

# 臺北市松山區公所

## 歲入項目說明提要與預算明細表

經常門

中華民國111年度

單位：新臺幣元

科目名稱及編號	單位	數量	單價	預算數	說明及收入依據
合計				8,000	
07020310501 廢舊物資售價	年	1	8,000	8,000	出售報廢之財產設備殘值收入。 收入依據：依據臺北市市有財產報廢處理原則。

廢舊物資售價—廢舊物資售價

廢舊物資售價—廢舊物資售價

# 臺北市松山區公所

## 歲入項目說明提要與預算明細表

經常門

中華民國111年度

單位：新臺幣元

	來源別子目及細目與編號	承辦單位	預算金額
上級政府補助收入—計畫型補助收入	09020310102 上級政府補助收入-計畫型補助收入	社會課、民政課	4,063,000元
歲入項目說明	<p>一、項目內容： 1.衛生福利部中央健康保險署補助本區健保業務經費448,500元。 2.交通部民用航空局臺北國際航空站補助本區松山機場回饋金3,614,042元。</p> <p>二、法令依據： 1.依衛生福利部中央健康保險署110年7月23日健保承字第1100030495號函。 2.依交通部民用航空法第37條及交通部民用航空局臺北國際航空站110年3月19日北航字第1105002137號函。</p> <p>三、計算方法： 1.依「中央對直轄市及縣(市)政府補助辦法」規定，補助標準以各區公所在保人數計算。 2.依「臺北市臺北松山機場回饋金分配及使用辦法」規定，回饋標準以區(里)噪音量、戶口數、人口數及其他因素計算。</p> <p>四、實施進度： 自111年1月1日起至111年12月31日止。</p> <p>五、完成方法： 依收支並列方式辦理預算。</p> <p>六、預期成果： 1.協助處理市民臨櫃申辦、強化辦理各項健保業務、電話諮詢及健保相關疑難問題解答。 2.以維護居民身心健康、獎助學金、文化活動、基層建設經費、社會福利、公益活動等實施補助，回饋噪音防制區居民。</p>		

上級政府補助收入—計畫型補助收入

臺北市松山區公所

歲入項目說明提要與預算明細表

經常門

中華民國111年度

單位：新臺幣元

上級政府補助收入—計畫型補助收入

科目名稱及編號	單位	數量	單價	預算數	說明及收入依據
合計				4,063,000	
09020310102 計畫型補助收入	年	1	448,500	448,500	依據「中央對直轄市及縣(市)政府補助辦法」規定，補助標準以各區公所在保人數計算。 收入依據：依衛生福利部中央健康保險署110年7月23日健保承字第1100030495號函。
	年	1	3,614,042	3,614,042	依「臺北國際航空站(松山機場)回饋金分配及使用辦法」規定，回饋標準以區(里)噪音量、戶口數、人口數及其他因素計算。 收入依據：依交通部民用航空局臺北國際航空站110年3月19日北航字第1105002137號函。
	年	1	458	458	配合預算編列至千元，增列進位數458元。 收入依據：

上級政府補助收入—計畫型補助收入

# 臺北市松山區公所

## 歲入項目說明提要與預算明細表

經常門

中華民國111年度

單位：新臺幣元

	來源別子目及細目與編號	12020310210 雜項收入-其他雜項收入	承辦單位	秘書室、經建課	預算金額	
雜項收入—其他雜項收入					77,000元	雜項收入—其他雜項收入
歲入項目說明	<p>一、項目內容： 1.辦理採購招標圖說費收入。 2.員工配住公有房舍扣繳房租津貼收入。</p> <p>二、法令依據： 1.依據政府採購法施行細則第28條之1規定辦理。 2.依據臺北市政府所屬各機關學校職務宿舍設置管理要點及單房間職務宿舍借用資格規定辦理。</p> <p>三、計算方法： 1.圖說費收入200元*4次*5件=4,000元。 2.員工配住公有房舍扣繳房租津貼收入A區房屋津貼及使用費(600元+2,292元)*1人*12月=34,704元；D區房屋津貼及使用費(600元+2,573元)*1人*12月=38,076元。</p> <p>四、實施進度： 自民國111年1月1日至111年12月31日止。</p> <p>五、完成方法： 1.依據計畫內容配合全年度基層建設工程按期繳庫。 2.員工配住公有房舍扣繳房租津貼收入每月收納。</p> <p>六、預期成果： 核實稽收費款，以充裕市庫收入。</p>					

# 臺北市松山區公所

## 歲入項目說明提要與預算明細表

經常門

中華民國111年度

單位：新臺幣元

	科目名稱及編號	單位	數量	單價	預算數	說明及收入依據
雜項收入—其他雜項收入	合計				77,000	
	12020310210 其他雜項收入	年	1	4,000	4,000	辦理採購招標圖說費收入。 收入依據：依據政府採購法 施行細則第28條之1辦理。
		月	12	6,065	72,780	員工配住公有房舍扣繳房租 津貼收入。 收入依據：依據臺北市政府 所屬各機關學校職務宿舍設 置管理要點及單房間職務宿 舍借用資格規定辦理。
		年	1	220	220	配合預算編列至千元，增列 進位數220元。 收入依據：

# 臺北市松山區公所

## 歲出計畫說明提要與各項費用明細表

中華民國111年度

單位：新臺幣元

一般行政 — 行政管理	業務計畫及工作計畫 名稱與編號	37020310101 一般行政-行政管理	承辦 單位	秘書室、會計室、人事 室、政風室、調解委員會	預算 金額	123,661,000元	一般行政 — 行政管理
歲出 計畫 說明	<p>一、計畫內容： 1.綜理有關區務行政，公用財產管理與維護及辦理本所之研究考核發展工作、文書處理、檔案管理、電子資料處理及為民服務工作。 2.依照主計法規辦理預算編製、分配之歲計業務，督導預算執行、經費收支、帳務處理之會計決算業務並兼辦各項統計業務。 3.依照人事法令辦理員工各項福利措施、嚴密考核獎懲及本所有關人事管理等業務。 4.辦理端正政風、公務機密維護及機關安全維護等工作。 5.依據鄉鎮市調解條例辦理民事及告訴乃論之刑事事件、排解民間糾紛及法律諮詢等業務。 6.辦理行政中心停車場及大禮堂管理維護。</p> <p>二、預期成果： 1.有效執行區政業務電腦化，節省人力資源，簡化工作程序，增加工作效率。2.簡化作業流程，強化計畫性施政的管考功能，提升為民服務品質並落實市民主義。3.切實做到預算事前控制、事後審核，提昇預算執行效能。4.強化機關組織功能，勵行分層負責，促進人力資源之有效運用。5.養成員工知法、守法、潔身自愛情操並提高員工保密警覺，防止公務機密外洩，維護機關人員、設施、器材之安全。6.有效調解民間糾紛，減少訟源，促進社會和諧。</p>						
分支計畫及用途別科目		單位	數量	單價	預算數	說 明	
合計					123,661,000	較上年度預算數121,774,000元，增加1,887,000元。	
01人員維持費					111,187,000	較上年度預算數110,181,000元，增加1,006,000元。	
1000 人事費					111,187,000		
1015 法定編制人員待遇					70,448,376		
		年	1	70,448,376	70,448,376	職員116人薪津（詳人事費分析表）。	
1025 技工及工友待遇					4,087,000		
		年	1	4,087,000	4,087,000	職工10人工資（詳人事費分析表）。	
1030 獎金					14,904,085		
		年	1	5,227,834	5,227,834	依考績法規定核發之獎金。	
		年	1	9,676,251	9,676,251	依規定核發之年終工作獎金。	
1035 其他給與					3,182,266		
		年	1	1,771,570	1,771,570	休假補助費。	
		人、月	59×12	630	446,040	員工上下班交通費。	



臺北市松山區公所

歲出計畫說明提要與各項費用明細表

中華民國111年度

單位：新臺幣元

分支計畫及用途別科目	單位	數量	單價	預算數	說明
一般行政—行政管理	人、月	19×12	1,008	229,824	員工上下班交通費。
	人、月	12×12	1,176	169,344	員工上下班交通費。
	人、月	35×12	1,260	529,200	員工上下班交通費。
	人、月	3×12	1,008	36,288	替代役男上下班交通費。
	1040 加班值班費			2,786,506	
	年	1	937,095	937,095	本所員工辦理各項業務超時加班費。
	年	1	1,849,411	1,849,411	不休假出勤加班費。
	1045 退休退職給付			1,800,895	
	年	1	1,800,895	1,800,895	職工退休退職給付(新增)。
	1050 退休離職儲金			6,810,863	
年	1	6,293,699	6,293,699	提撥退撫基金。	
年	1	517,164	517,164	提撥勞工退休準備金。	
1055 保險			7,167,009		
年	1	4,711,696	4,711,696	職員與職工健保費。	
年	1	2,223,761	2,223,761	職員公保費。	
年	1	231,552	231,552	職工勞保費。	
02一般業務				10,702,000	較上年度預算數9,835,000元，增加867,000元。
2000 業務費				10,702,000	
2006 水電費				1,239,429	
年	1	69,585	69,585	69,585	行政中心水費。
年	1	1,169,844	1,169,844	1,169,844	行政中心電費。
2009 通訊費				717,501	
年	1	276,383	276,383	276,383	公務用電話費。
年	1	301,118	301,118	301,118	公務用郵資。
年	1	140,000	140,000	140,000	區民活動中心門禁管理系統租用網路費。
2018 資訊服務費				247,211	

臺北市松山區公所

歲出計畫說明提要與各項費用明細表

中華民國111年度

單位：新臺幣元

分支計畫及用途別科目	單位	數量	單價	預算數	說明
2024 稅捐及規費	式	1	60,000	60,000	網站資料維護及網頁製作。
	年	1	131,351	131,351	電腦設備硬體維護費。
	年	1	55,860	55,860	套裝軟體(新增)。
				88,372	
	年	1	10,772	10,772	地價稅。
	年	1	5,110	5,110	房屋稅。
	年	1	44,920	44,920	公務車輛使用牌照稅(詳公務車輛明細表)。
	年	1	2,400	2,400	公務車輛檢驗費(詳公務車輛明細表)。
2027 保險費	年	1	25,170	25,170	公務車輛燃料使用費(詳公務車輛明細表)。
	年	1	28,922	28,922	公務車輛保險費(詳公務車輛明細表)。
2036 按日按件計資酬金	人、年	40x1	120	4,800	志工投保意外險之保險費。
	年、次	1x1	244,000	244,000	建築物公共安全與消防設施檢測、簽證及申報等各項費用。
2051 物品				531,133	
	人	116	2,400	278,400	電腦耗材費。
	部	8	2,500	20,000	戶役政資訊系統電腦耗材。
	年	1	67,461	67,461	業務用文具紙張等費用。
	年	1	162,272	162,272	公務車輛油料費(詳公務車輛明細表)。
2054 一般事務費	年	1	3,000	3,000	電腦圖書費。
				4,778,325	
	年	1	78,005	78,005	印製年度施政計畫、議會工作報告及宣導手冊等費用。
	人、月	116x12	360	501,120	統籌業務費，按職員每人每月360元編列。

# 臺北市松山區公所

## 歲出計畫說明提要與各項費用明細表

中華民國111年度

單位：新臺幣元

分支計畫及用途別科目	單位	數量	單價	預算數	說明
一般行政—行政管理	人、月	10×12	50	6,000	統籌業務費，按駕駛、技工、工友每人每月50元編列。
	坪、月	1375×12	60	990,000	行政中心清潔維持費。
	月	12	11,550	138,600	行政中心系統保全費。
	臺、月、張	2×12×17005	0.6	244,872	影印機使用費。
	年	1	973,648	973,648	駐衛警業務委外保全服務費。
	年	1	1,584,000	1,584,000	工友勞務委外業務費(電話總機、文書處理等)。
	人次	2,184	120	262,080	志工餐點及交通費。
	2063 房屋建築養護費			499,345	
	年	1	175,780	175,780	行政中心修繕費。
	年	1	323,565	323,565	區民活動中心修繕費。
	2066 車輛及辦公器具養護費			187,900	
	年	1	6,000	6,000	辦公器具養護費。
	年	1	181,900	181,900	公務車輛養護費(詳公務車輛明細表)。
	2069 設施及機械設備養護費			1,827,302	
	年	1	1,091,768	1,091,768	行政中心機電、空調、消防及其他設施等維護費。
年	1	735,534	735,534	區民活動中心機電、空調、消防及其他設施等維護費。	
2072 國內旅費			24,800		
天	16×1	1,550	24,800	市外出差旅費。	
2084 短程車資			48,960		
年	1	30,600	30,600	短程洽公計程車資。	
人、次	612	30	18,360	辦理各項業務公出(差)交通費。	
2093 特別費			234,000		
月	12	19,500	234,000	區長特別費。	
05會計業務			38,000	較上年度預算數40,000元，減	

臺北市松山區公所

歲出計畫說明提要與各項費用明細表

中華民國111年度

單位：新臺幣元

分支計畫及用途別科目	單位	數量	單價	預算數	說明
					少2,000元。
2000 業務費				38,000	
2054 一般事務費				38,000	
	本	125	200	25,000	預算書印製費。
	年	1	13,000	13,000	會計業務各項表冊印製等費用。
06人事業務				302,000	較上年度預算數286,000元，增加16,000元。
2000 業務費				302,000	
2036 按日按件計資酬金				10,000	
	節	5	2,000	10,000	知能補充訓練專題演講鐘點費。
2054 一般事務費				292,000	
	年	1	20,000	20,000	人事業務表冊印製等費用。
	人、年	126×1	2,000	252,000	文康活動費。
	人	4	5,000	20,000	退休人員退休紀念品(新增)。
07政風業務				14,000	較上年度預算數14,000元，無增減。
2000 業務費				14,000	
2036 按日按件計資酬金				12,000	
	節	6	2,000	12,000	辦理政風法令宣導鐘點費。
2054 一般事務費				2,000	
	年	1	2,000	2,000	政風法令宣導及表冊印製等費用。
09調解業務				1,028,000	較上年度預算數1,028,000元，無增減。
2000 業務費				1,028,000	
2036 按日按件計資酬金				940,000	
	人、次	15×54	1,000	810,000	調解委員出席會議交通費。
	人次	260	500	130,000	法律諮詢義務輪值律師出席交通費。
2054 一般事務費				88,000	

# 臺北市松山區公所

## 歲出計畫說明提要與各項費用明細表

中華民國111年度

單位：新臺幣元

	分支計畫及用途別科目	單位	數量	單價	預算數	說明
一般行政—行政管理		年	1	5,000	5,000	調解委員研習會費用。
		人	17	4,000	68,000	調解委員觀摩研習聯誼活動費。
		人、週次	1×52	180	9,360	調解委員開會費。
		年	1	4,640	4,640	調解業務宣導及表冊印製等費用。
		人、月、次	1×5×1	200	1,000	委員特別案件出勤訪查費。
	10停車場暨集會堂管理				390,000	較上年度預算數390,000元，無增減。
	2000 業務費				390,000	
	2054 一般事務費				384,000	
		年	1	380,000	380,000	停車場委外管理費用。
		年	1	4,000	4,000	停車證、收據及繳費單印製等費用。
2069 設施及機械設備養護費				6,000		
	年	1	6,000	6,000	停車場各項設施養護費。	

# 臺北市松山區公所

## 歲出計畫說明提要與各項費用明細表

中華民國111年度

單位：新臺幣元

區政業務 — 區政管理	業務計畫及工作計畫 名稱與編號	37020315401 區政業務-區政管理	承辦 單位	民政課、社會課、經建 課、兵役課、人文課	預算 金額	77,409,000元	區政業務 — 區政管理
歲出計畫 說明	<p>一、計畫內容：</p> <p>1.辦理地方自治工作、環境衛生、義務教育、社教活動等事項，並加強區民活動中心管理維護及鄰里基層建設工程。</p> <p>2.辦理各項社會救助、社會福利、社區發展、災害救助、全民健康保險等工作。</p> <p>3.第1、5、6類被保險人或眷屬有關承保、轉出、退保、停保、復保、異動事項及受理民眾委託代辦健保IC卡等業務。</p> <p>4.辦理地政、工商、農業使用證明申請案件審查、參與式預算規劃執行事項。</p> <p>5.依據兵役法及兵役施行法辦理兵役行政、替代役業務、徵兵處理、兵役勤務、徵集入營、退伍役男歸鄉報到管理等事項，並配合戶役政資訊系統及兵役資料電腦建檔作業。</p> <p>6.辦理禮俗宗教、慶典活動、新移民生活輔導、人口政策宣導、成年禮業務及地方文化特色活動等業務。</p> <p>二、預期成果：</p> <p>1.加強基層連繫協調、睦鄰互助、奠定里鄰基礎、健全地方自治，增進市民福祉。</p> <p>2.落實社會福利政策，另外配合防救災工作，減少災害損失，維護民眾生命安全。</p> <p>3.切實推行全民健保政策，安定民心改善醫療品質，保障被保險人權益。</p> <p>4.戶役政電腦化，節省人力資源；另平時徵集達成戰時動員，配合國防需求為目標。</p> <p>5.加強地方文化傳承及市政行銷，並推行人口政策及新移民活動提供友善生育環境。</p>						
分支計畫及用途別科目		單位	數量	單價	預算數	說 明	
合計					77,409,000	較上年度預算數75,466,000元，增加1,943,000元。	
02民政業務					65,216,000	較上年度預算數63,927,000元，增加1,289,000元。	
2000 業務費					29,571,000		
2006 水電費					2,357,417		
		年	1	134,650	134,650	區民活動中心水費。	
		年	1	2,222,767	2,222,767	區民活動中心電費。	
2009 通訊費					63,000		
		月	12	2,000	24,000	緊急災害系統電話費(區級災害應變中心維持)。	
		部、月	1×12	1,250	15,000	災害防救衛星電話通話費(區級災害應變中心維持)。	
		部、月	2×12	1,000	24,000	災害防救用智慧型手機(含租用網路費)系統通話費(區級災害應變中心維持)。	
2027 保險費					438,530		
		年	1	58,300	58,300	公共意外責任險保費(行政中心、區民活動中心、里民活	

# 臺北市松山區公所

## 歲出計畫說明提要與各項費用明細表

中華民國111年度

單位：新臺幣元

分支計畫及用途別科目	單位	數量	單價	預算數	說明
2036 按日按件計資酬金	人	809	470	380,230	動場所等)。 各類災害發生期間救災人員投保意外保險費。
	年	1	19,200	19,200	災害應變中心編組及里鄰自治幹部教育訓練講師費(防災教育訓練暨宣導費用)。
2051 物品	個	3	900	2,700	里辦公處銜牌製作費。
	個	3	700	2,100	里長銜牌製作費。
	個	76	400	30,400	鄰長銜牌製作費。
2054 一般事務費	年	1	396,664	396,664	區民活動中心各項物品。
	里、月	33×12	45,000	17,820,000	里長事務補助費。
	里	33	600	19,800	里長生日禮品。
	人	795	200	159,000	里鄰長講習經費。
	人	276	500	138,000	里鄰長市政建設參觀。
	里	33	600	19,800	市長與里長座談會業務費。
	里、月	33×12	6,000	2,376,000	里幹事駐里事務費。
	座、年	60×1	1,000	60,000	里辦公處公告欄美化清潔維護費用。
	坪、月	2677×12	30	963,720	區民活動中心清潔費。
	年	1	36,000	36,000	推行守望相助執行會報經費。
	年	1	150,000	150,000	城市交流業務費。
	年	1	72,900	72,900	辦理身心障礙市民運動會。
	年	1	200,000	200,000	市民登山健行活動。
年	1	500,000	500,000	全民休閒運動推廣。	
班	230	300	69,000	公私立中小學優秀畢業生獎品。	

臺北市松山區公所

歲出計畫說明提要與各項費用明細表

中華民國111年度

單位：新臺幣元

區政業務—區政管理	分支計畫及用途別科目	單位	數量	單價	預算數	說明	區政業務—區政管理
		年	1	48,979	48,979	民政業務表冊印製等費用。	
		人次	510	100	51,000	辦理民政業務逾時誤餐餐盒費用。	
		年	1	2,342,850	2,342,850	區民活動中心管理維護費。	
		年	1	10,000	10,000	防災宣導布條、宣導單等文宣製作費用(防災教育訓練暨宣導費用)。	
		年	1	10,000	10,000	災害防救人員教育訓練教材印製費(防災教育訓練暨宣導費用)。	
		年	1	50,000	50,000	避難場所開設演練及宣導等各項費用(防災教育訓練暨宣導費用)。	
		年	1	150,000	150,000	災害防救演習費用(災害防救演習)。	
		里、年	33x1	20,000	660,000	鄰里防災教育訓練、宣導及活動經費(防災教育訓練暨宣導費用)。	
	2069 設施及機械設備養護費				102,300		
		里	8	10,000	80,000	里辦公處公告欄整修費。	
		年	1	22,300	22,300	災害應變中心緊急通訊系統等設備養護費用(區級災害應變中心維持)。	
	2084 短程車資				251,640		
		人次	33x12x21	30	249,480	里幹事下里服勤交通費。	
		人、次	2x36	30	2,160	辦理民政業務公出(差)交通費。	
	4000 獎補助費				35,645,000		
	4065 社會福利津貼及濟助				295,776		
		年	1	295,776	295,776	代賑工臨時工作金。	
	4090 其他補助及捐助				35,349,224		
		里	33	16,000	528,000	里長健康檢查費。	
		里	33	15,000	495,000	里長保險費。	
		鄰、年	760x1	600	456,000	鄰長意外保險補助。	



# 臺北市松山區公所

## 歲出計畫說明提要與各項費用明細表

中華民國111年度

單位：新臺幣元

分支計畫及用途別科目	單位	數量	單價	預算數	說明	
區政業務—區政管理	里鄰、月	367×12	2,293	10,098,372	里鄰長參加全民健保補助費。	
	鄰、月	741×12	2,000	17,784,000	鄰長交通補助費。	
	里、年	33×1	6,000	198,000	里長自強活動。	
	鄰、年	760×1	1,210	919,600	鄰長自強活動。	
	人、月	793×12	300	2,854,800	里鄰長新聞及相關資訊取得補助費。	
	里	33	60,000	1,980,000	推行睦鄰互助聯誼活動補助費。	
	里	7	5,000	35,000	里民大會及基層建設座談會補助費。	
	年	1	452	452	配合預算編列至千元，增列進位數452元。	
	03社會業務				638,000	較上年度預算數638,000元，無增減。
	2000 業務費				78,000	
2054 一般事務費				78,000		
	年	1	74,100	74,100	社會業務表冊印製等費用。	
	人次	39	100	3,900	辦理社會業務逾時誤餐餐盒費用。	
4000 獎補助費				560,000		
4085 獎勵及慰問				560,000		
	人	28	20,000	560,000	臨時工春節慰問金。	
04經建業務				181,000	較上年度預算數181,000元，無增減。	
2000 業務費				181,000		
2051 物品				144,100		
	包	600	125	75,000	防汛材料：砂袋(含砂)(含裝卸、運送、堆疊或清運等)。	
	個	100	85	8,500	防汛材料：砂袋(含裝卸、運送、堆疊或清運等)。	
	年	1	60,600	60,600	辦理經建業務所需各項物品等。	

# 臺北市松山區公所

## 歲出計畫說明提要與各項費用明細表

中華民國111年度

單位：新臺幣元

	分支計畫及用途別科目	單位	數量	單價	預算數	說明
區政業務—區政管理	2054 一般事務費	人次	288	100	28,800	辦理經建業務逾時誤餐餐盒費用。
	2069 設施及機械設備養護費	臺、年	5×1	1,620	8,100	抽水機等災防設備養護費（區級災害應變中心維持）。
	05 役政業務				62,000	較上年度預算數62,000元，無增減。
	2000 業務費				62,000	
	2054 一般事務費	年	1	18,800	18,800	役政業務表冊印製及場地佈置等費用。
		人次	432	100	43,200	辦理役政業務逾時誤餐餐盒費用。
	06 人文業務				768,000	較上年度預算數758,000元，增加10,000元。
	2000 業務費				768,000	
	2036 按日按件計資酬金	人次	70	500	35,000	民俗委員會委員交通費。
	2054 一般事務費	年	1	150,000	150,000	新移民活動及課程。
		年	1	200,000	200,000	人口政策宣導活動費。
		年	1	150,000	150,000	辦理聯合成年禮、青少年成長等禮俗活動。
		人	143	1,000	143,000	百歲人瑞訪視祝壽禮品費。
		年	1	40,000	40,000	人文業務表冊印製等費用。
		人次	500	100	50,000	辦理人文業務逾時誤餐餐盒費用。
	07 里鄰建設業務				10,544,000	較上年度預算數9,900,000元，增加644,000元。
	2000 業務費				9,191,000	
	2051 物品				1,051,400	

臺北市松山區公所

歲出計畫說明提要與各項費用明細表

中華民國111年度

單位：新臺幣元

區政業務—區政管理	分支計畫及用途別科目	單位	數量	單價	預算數	說明	區政業務—區政管理
		年	1	1,051,400	1,051,400	里鄰建設各項物品及材料等。	
	2054 一般事務費				6,583,000		
		年	1	6,583,000	6,583,000	里鄰建設各項活動經費及雜支等。	
	2069 設施及機械設備養護費				1,556,600		
		年	1	1,556,600	1,556,600	里鄰建設各項設施及設備維護等。	
	3000 設備及投資				1,353,000		
	3015 公共建設及設施費				515,500		
		年	1	515,500	515,500	里鄰建設各項修建及綠化工程等。	
	3035 雜項設備費				837,500		
		年	1	837,500	837,500	里鄰建設各項設備等。	

# 臺北市松山區公所

## 歲出計畫說明提要與各項費用明細表

中華民國111年度

單位：新臺幣元

接受補助業務支出—接受中央各部會補助業務支出	業務計畫及工作計畫名稱與編號	37020316202 接受補助業務支出-接受中央各部會補助業務支出	承辦單位	社會課、民政課	預算金額	3,903,000元	接受補助業務支出—接受中央各部會補助業務支出
歲出計畫說明	<p>一、計畫內容： 1.依「中央對直轄市及縣(市)政府補助辦法」規定，補助標準以各區公所在保人數計算。 2.編列交通部民用航空局臺北國際航空站回饋金，辦理本區航空噪音防制區內里辦公處航空站回饋作業。</p> <p>二、預期成果： 1.協助處理市民臨櫃申辦、強化辦理各項健保業務、電話諮詢及健保相關疑難問題解答。 2.維護居民身心健康、獎助學金、文化活動、基層建設經費、社會福利、公益活動等實質補助，回饋航空噪音防制區內里民。</p>						
	分支計畫及用途別科目	單位	數量	單價	預算數	說 明	
	合計				3,903,000	較上年度預算數9,343,000元，減少5,440,000元。	
	02接受中央各部會補助業務支出				3,903,000	較上年度預算數9,343,000元，減少5,440,000元。	
	2000 業務費				448,500	01衛生福利部中央健康保險署補助辦理健保業務經費	
	2033 臨時人員酬金	年	1	424,970	424,970	健保業務行政事務費(臨時人員僱用費)。	
	2054 一般事務費	年	1	23,530	23,530	健保業務行政事務費(其他費用)。	
	2000 業務費				3,454,500	02交通部民用航空局臺北國際航空站回饋金	
	2033 臨時人員酬金				361,500		
					351,404		

臺北市松山區公所

歲出計畫說明提要與各項費用明細表

中華民國111年度

單位：新臺幣元

分支計畫及用途別科目	單位	數量	單價	預算數	說明
2054 一般事務費	年	1	351,404	351,404	機場回饋金行政業務事務費(臨時人員僱用費)。
				10,096	
4000 獎補助費	年	1	10,000	10,000	機場回饋金行政業務事務費(其他費用)。
	年	1	96	96	配合預算編列至千元，增列進位數96元。
4090 其他補助及捐助				3,093,000	
	年	1	3,092,638	3,092,638	辦理松山機場回饋金補助(維護居民身心健康、獎助學金、文化活動、基層建設經費、社會福利、公益活動等)。
	年	1	362	362	配合預算編列至千元，增列進位數362元。

接受補助業務支出—接受中央各部會補助業務支出

接受補助業務支出—接受中央各部會補助業務支出

臺北市松山區公所

歲出計畫說明提要與各項費用明細表

中華民國111年度

單位：新臺幣元

一般建築及設備—營建工程	業務計畫及工作計畫名稱與編號	37020319002 一般建築及設備-營建工程	承辦單位	秘書室、經建課、民政課	預算金額	11,831,000元	一般建築及設備—營建工程
	歲出計畫說明	<p>一、計畫內容： 辦理行政大樓及區民活動中心修繕工程。</p> <p>二、預期成果： 提供里辦公處各種會議、里民集會活動場所，進而提高區民文化素質及公民養成。</p>					
分支計畫及用途別科目		單位	數量	單價	預算數	說明	
合計					11,831,000	較上年度預算數2,608,000元，增加9,223,000元。	
11其他修建工程					11,831,000	較上年度預算數2,608,000元，增加9,223,000元。	
3000 設備及投資					5,271,000	01行政中心辦公室整修工程 本工程為110至111年度連續工程，總工程經費5,521,000元，本年度預算5,271,000元，各年度資金需求詳後附分年資金需求表。	
3010 房屋建築及設備費					5,271,000		
		式	1	4,897,000	4,897,000	施工費。	
		式	1	204,000	204,000	委託監造服務費。	
		式	1	170,000	170,000	工程管理費。	
					2,156,000	02鵬程市場大樓耐震補強工程分攤款 本工程為110至111年度連續工程，111年由臺北市社會局主辦，總工程經費15,661,000元，本所依使用面積比例14.29%，分攤總經費2,238,000	

臺北市松山區公所

歲出計畫說明提要與各項費用明細表

中華民國111年度

單位：新臺幣元

分支計畫及用途別科目	單位	數量	單價	預算數	說明
3000 設備及投資				2,156,000	元，本年度預算2,156,000元，各年度資金需求詳後附分年資金需求表。
3010 房屋建築及設備費				2,156,000	
	式	1	2,028,608	2,028,608	施工費。
	式	1	66,790	66,790	委託監造服務費。
	式	1	60,602	60,602	工程管理費。
3000 設備及投資				1,589,000	03行政中心花圃防水及周邊美化整修工程分攤款
3010 房屋建築及設備費				1,589,000	由臺北市松山區公所主辦，總工程經費3,727,000元，本所依使用面積比例42.62%，分攤總額1,589,000元。
	式	1	1,394,000	1,394,000	施工費。
	式	1	146,000	146,000	委託技術服務費。
	式	1	49,000	49,000	工程管理費。
3000 設備及投資				2,250,000	04辦公室廁所及茶水間設置等零星整修工程
3010 房屋建築及設備費				2,250,000	
	式	1	1,975,000	1,975,000	施工費。
	式	1	206,000	206,000	委託技術服務費。
	式	1	69,000	69,000	工程管理費。
3000 設備及投資				394,000	05區民活動中心零星整修工程
3010 房屋建築及設備費				394,000	
	式	1	394,000	394,000	施工費。

一般建築及設備—營建工程

一般建築及設備—營建工程

臺北市松山區公所

歲出計畫說明提要與各項費用明細表

中華民國111年度

單位：新臺幣元

分支計畫及用途別科目	單位	數量	單價	預算數	說明
3000 設備及投資				171,000	06中崙合署辦公大樓屋頂防漏工程分攤款 由臺北市政府警察局主辦，總工程經費2,006,000元，本所依使用面積比例分攤8.55%，分攤總額171,000元。
3010 房屋建築及設備費				171,000	
	式	1	157,106	157,106	施工費。
	式	1	10,752	10,752	委託技術服務費。
	式	1	3,142	3,142	工程管理費。

一般建築及設備—營建工程

一般建築及設備—營建工程



臺北市松山區公所

歲出計畫說明提要與各項費用明細表

中華民國111年度

單位：新臺幣元

一般建築及設備—其他設備	業務計畫及工作計畫名稱與編號	37020319004 一般建築及設備-其他設備	承辦單位	秘書室、民政課	預算金額	1,013,000元	一般建築及設備—其他設備
	歲出計畫說明	<p>一、計畫內容： 1.依規定租賃個人電腦、購置印表機及不斷電系統等。 2.汰換辦公室及區民活動中心冷氣機。</p> <p>二、預期成果： 1.公務作業程序電腦化，發揮物之使用最大功能，以配合事之最高效率。 2.為管理維護區民活動中心使用效益，提供優質里民聚會場所。</p>					
	分支計畫及用途別科目	單位	數量	單價	預算數	說明	
	合計				1,013,000	較上年度預算數645,000元，增加368,000元。	
	04其他設備				1,013,000	較上年度預算數645,000元，增加368,000元。	
	3000 設備及投資				384,593		
	3035 雜項設備費				384,593		
		臺	2	58,500	117,000	汰換區民活動中心冷氣機。	
		式	1	267,000	267,000	汰換辦公室冷氣機(3臺)。	
		年	1	593	593	配合預算編列至千元，增列進位數593元。	
					135,000	01-109年個人電腦租賃費 本項係109-114年度連續性計畫，總經費461,250元(不含109及110年度已編列327,000元)，本年度編列135,000元，餘326,250元編列於以後年度，其各年度資金需求詳如後附分年資金需求表。	
	3000 設備及投資				135,000		
	3030 資訊軟硬體設備費				135,000		

臺北市松山區公所

歲出計畫說明提要與各項費用明細表

中華民國111年度

單位：新臺幣元

分支計畫及用途別科目	單位	數量	單價	預算數	說明	
一般建築及設備—其他設備	年	1	135,000	135,000	本年度所需電腦租賃費。	
				461,250	總工程費(或總經費)明細如下:	
	臺	25	18,450	461,250	桌上型電腦租賃費。	
				172,260	02-110年個人電腦租賃費 本項係110-115年度連續性計畫，總經費760,815元(不含110年度已編列211,584元)，本年度編列172,260元，餘588,555元編列於以後年度，其各年度資金需求詳如後附分年資金需求表。	
	3000 設備及投資			172,260		
	3030 資訊軟硬體設備費			172,260		
		年	1	172,260	172,260	本年度所需電腦租賃費。
					760,815	總工程費(或總經費)明細如下:
		臺	29	26,235	760,815	筆記型電腦租賃費。
					171,360	03-111年個人電腦租賃費 本項係111-116年度連續性計畫，總經費957,600元，本年度編列215,040元，餘742,560元編列於以後年度，其各年度資金需求詳如後附分年資金需求表。
	3000 設備及投資				171,360	
	3030 資訊軟硬體設備費				171,360	
	年	1	171,360	171,360	本年度所需電腦租賃費。	
				957,600	總工程費(或總經費)明細如下:	
	臺	28	34,200	957,600	桌上型電腦(含筆電)租賃費。	
				149,787	99網路及資訊周邊設備	
3000 設備及投資				149,787		
3030 資訊軟硬體設備費				149,787		
	臺	1	57,036	57,036	不斷電系統。	

臺北市松山區公所

歲出計畫說明提要與各項費用明細表

中華民國111年度

單位：新臺幣元

分支計畫及用途別科目	單位	數量	單價	預算數	說 明
	臺	1	92,751	92,751	A0噴墨印表機。

一般建築及設備—其他設備

一般建築及設備—其他設備

臺北市松山區公所

歲出計畫說明提要與各項費用明細表

中華民國111年度

單位：新臺幣元

接受補助建設支出—接受中央各部會補助建設支出	業務計畫及工作計畫名稱與編號	37020319202 接受補助建設支出-接受中央各部會補助建設支出	承辦單位	民政課	預算金額	160,000元	接受補助建設支出—接受中央各部會補助建設支出
	歲出計畫說明	<p>一、計畫內容：編列交通部民用航空局臺北國際航空站回饋金，辦理本區航空噪音防制區內里辦公處航空站回饋作業。</p> <p>二、預期成果：維護居民身心健康、獎助學金、文化活動、基層建設經費、社會福利、公益活動等實質補助，回饋噪音防制區內里民。</p>					
分支計畫及用途別科目		單位	數量	單價	預算數	說明	
合計					160,000	較上年度預算數515,000元，減少355,000元。	
02接受中央各部會補助建設支出					160,000	較上年度預算數515,000元，減少355,000元。	
4000 獎補助費					160,000		
4090 其他補助及捐助					160,000		
		年	1	160,000	160,000	松山機場回饋金補助（維護居民身心健康、獎助學金、文化活動、基層建設經費、社會福利、公益活動等）。	

臺北市松山區公所

歲出計畫說明提要與各項費用明細表

中華民國111年度

單位：新臺幣元

第一預備金—第一預備金	業務計畫及工作計畫名稱與編號		37020319801 第一預備金-第一預備金	承辦單位	會計室	預算金額	800,000元	第一預備金—第一預備金
	<p>歲出計畫說明</p> <p>一、計畫內容： 依預算法第22條規定編列，按實際需要專案動支。</p> <p>二、預期成果： 配合業務完成各項計畫直接間接使本所各項計畫達到預期目標。</p>							
分支計畫及用途別科目		單位	數量	單價	預算數	說 明		
合計					800,000	較上年度預算數800,000元，無增減。		
01第一預備金					800,000	較上年度預算數800,000元，無增減。		
6000 預備金					800,000			
6005 第一預備金		年	1	800,000	800,000	依預算法第22條規定編列，並依同法第64條規定專案動支。		

# 臺北市松山區公所

## 人 事 費 分 析 表

中華民國111年度

0137010100-民政支出-一般行政-行政管理

單位：新臺幣元

類別	預算員額	全年度人事費											備註	
		民意代表待遇	政務人員待遇	法定編制人員待遇	約聘僱人員待遇	技工及工友待遇	獎金	其他給與	加班值班費	退休退職給付	退休離職儲金	保險		合計
合計	126			70,448,376		4,087,000	14,904,085	3,182,266	2,786,506	1,800,895	6,810,863	7,167,009	111,187,000	
正式員額	116			70,448,376			13,910,035	1,611,570	1,619,098		6,293,699	6,548,745	100,431,523	
職員	116			70,448,376			13,910,035	1,611,570	1,619,098		6,293,699	6,548,745	100,431,523	
技工	4					1,650,000	343,750	64,000	92,125	1,800,895	172,000	213,408	4,336,178	
駕駛	2					825,000	171,875	32,000	46,063		106,000	106,704	1,287,642	
工友	4					1,612,000	478,425	64,000	92,125		239,164	298,152	2,783,866	
其他人事費								1,410,696	937,095				2,347,791	

## 四、參 考 表

臺北市松山區公所

歲出一級用途別科目分析表

中華民國111年度

單位：新臺幣千元

名稱及編號	合計	經常支出						資本支出					
		人事費	業務費	獎補助費	債務費	預備金	小計	人事費	業務費	設備及投資	獎補助費	預備金	小計
合計	218,777	111,187	53,135	39,298		800	204,420			14,197	160		14,357
37020310000 民政支出	218,777	111,187	53,135	39,298		800	204,420			14,197	160		14,357
37020310100 一般行政	123,661	111,187	12,474				123,661						
37020310101 行政管理	123,661	111,187	12,474				123,661						
37020315400 區政業務	77,409		39,851	36,205			76,056			1,353			1,353
37020315401 區政管理	77,409		39,851	36,205			76,056			1,353			1,353
37020316200 接受補助業務支出	3,903		810	3,093			3,903						
37020316202 接受中央各部會 補助業務支出	3,903		810	3,093			3,903						
37020319000 一般建築及設備	12,844									12,844			12,844
37020319002 營建工程	11,831									11,831			11,831
37020319004 其他設備	1,013									1,013			1,013
37020319200 接受補助建設支出	160										160		160
37020319202 接受中央各部會 補助建設支出	160										160		160
37020319800 第一預備金	800					800	800						
37020319801 第一預備金	800					800	800						



# 臺北市松山區公所

## 資本支出分析表

中華民國111年度

單位：新臺幣千元

名稱及編號	合計	設備及投資								其他資本支出	
		土地	房屋建築及設備	公共建設及設施	機械設備	運輸設備	資訊軟體設備	雜項設備	權利		投資
合計	14,357		11,831	516			628	1,222			160
37020315400 區政業務	1,353			516				838			
37020315401 區政管理	1,353			516				838			
37020319000 一般建築及設備	12,844		11,831				628	385			
37020319002 營建工程	11,831		11,831								
37020319004 其他設備	1,013						628	385			
37020319200 接受補助建設支出	160										160
37020319202 接受中央各部會 補助建設支出	160										160

# 臺北市松山區公所

## 各項費用彙計表

中華民國111年度

單位：新臺幣元

工作計畫名稱及編號	37020310101 行政管理	37020315401 區政管理	37020316202 接受中央各部 會補助業務支 出	37020319002 營建工程	37020319004 其他設備	37020319202 接受中央各部 會補助建設支 出
第一、二級用途別 科目名稱及編號						
合 計	123,661,000	77,409,000	3,903,000	11,831,000	1,013,000	160,000
100000人事費	111,187,000					
101500法定編制人員待遇	70,448,376					
102500技工及工友待遇	4,087,000					
103000獎金	14,904,085					
103500其他給與	3,182,266					
104000加班值班費	2,786,506					
104500退休退職給付	1,800,895					
105000退休離職儲金	6,810,863					
105500保險	7,167,009					
200000業務費	12,474,000	39,851,000	810,000			
200600水電費	1,239,429	2,357,417				
200900通訊費	717,501	63,000				
201800資訊服務費	247,211					
202400稅捐及規費	88,372					
202700保險費	33,722	438,530				
203300臨時人員酬金			776,374			
203600按日按件計資酬金	1,206,000	54,200				
205100物品	531,133	1,627,364				
205400一般事務費	5,582,325	33,391,849	33,626			
206300房屋建築養護費	499,345					
206600車輛及辦公器具養護費	187,900					
206900設施及機械設備養護費	1,833,302	1,667,000				
207200國內旅費	24,800					
208400短程車資	48,960	251,640				
209300特別費	234,000					
300000設備及投資		1,353,000		11,831,000	1,013,000	
301000房屋建築及設備費				11,831,000		
301500公共建設及設施費		515,500				
303000資訊軟硬體設備費					628,407	
303500雜項設備費		837,500			384,593	

# 臺北市松山區公所

## 各項費用彙計表

中華民國111年度

單位：新臺幣元

工作計畫名稱及編號 第一、二級用途別 科目名稱及編號	37020310101 行政管理	37020315401 區政管理	37020316202 接受中央各部 會補助業務支 出	37020319002 營建工程	37020319004 其他設備	37020319202 接受中央各部 會補助建設支 出
400000獎補助費		36,205,000	3,093,000			160,000
406500社會福利津貼及濟助		295,776				
408500獎勵及慰問		560,000				
409000其他補助及捐助		35,349,224	3,093,000			160,000
600000預備金						
600500第一預備金						

臺北市松山區公所  
各項費用彙計表(續)

中華民國111年度

單位：新臺幣元

工作計畫名稱及編號	37020319801 第一預備金	合 計				
第一、二級用途別 科目名稱及編號						
合 計	800,000	218,777,000				
100000人事費		111,187,000				
101500法定編制人員待遇		70,448,376				
102500技工及工友待遇		4,087,000				
103000獎金		14,904,085				
103500其他給與		3,182,266				
104000加班值班費		2,786,506				
104500退休退職給付		1,800,895				
105000退休離職儲金		6,810,863				
105500保險		7,167,009				
200000業務費		53,135,000				
200600水電費		3,596,846				
200900通訊費		780,501				
201800資訊服務費		247,211				
202400稅捐及規費		88,372				
202700保險費		472,252				
203300臨時人員酬金		776,374				
203600按日按件計資酬金		1,260,200				
205100物品		2,158,497				
205400一般事務費		39,007,800				
206300房屋建築養護費		499,345				
206600車輛及辦公器具養護費		187,900				
206900設施及機械設備養護費		3,500,302				
207200國內旅費		24,800				
208400短程車資		300,600				
209300特別費		234,000				
300000設備及投資		14,197,000				
301000房屋建築及設備費		11,831,000				
301500公共建設及設施費		515,500				
303000資訊軟硬體設備費		628,407				
303500雜項設備費		1,222,093				

臺北市松山區公所  
各項費用彙計表(續)

中華民國111年度

單位：新臺幣元

工作計畫名稱及編號	37020319801 第一預備金	合 計				
第一、二級用途別 科目名稱及編號						
400000獎補助費		39,458,000				
406500社會福利津貼及濟助		295,776				
408500獎勵及慰問		560,000				
409000其他補助及捐助		38,602,224				
600000預備金	800,000	800,000				
600500第一預備金	800,000	800,000				

# 臺北市松山區公所

## 人 事 費 彙 計 表

中華民國111年度

單位：新臺幣元

類別	預算員額	全年度人事費											備註	
		民意代表待遇	政務人員待遇	法定編制人員待遇	約聘僱人員待遇	技工及工友待遇	獎金	其他給與	加班值班費	退休退職給付	退休離職儲金	保險		合計
合計	126			70,448,376		4,087,000	14,904,085	3,182,266	2,786,506	1,800,895	6,810,863	7,167,009	111,187,000	
正式員額	116			70,448,376			13,910,035	1,611,570	1,619,098		6,293,699	6,548,745	100,431,523	
職員	116			70,448,376			13,910,035	1,611,570	1,619,098		6,293,699	6,548,745	100,431,523	
技工	4					1,650,000	343,750	64,000	92,125	1,800,895	172,000	213,408	4,336,178	
駕駛	2					825,000	171,875	32,000	46,063		106,000	106,704	1,287,642	
工友	4					1,612,000	478,425	64,000	92,125		239,164	298,152	2,783,866	
其他人事費								1,410,696	937,095				2,347,791	

**臺北市松山區公所**  
**各項費用分攤表**

中華民國111年度

單位：新臺幣元

科目名稱	預定完成工作總數		合辦單位	分攤方式	分攤比率%	總經費	本年度預算數				說明
	單位	數量					設備及投資				
							合計	施工費用	工程管理費	委外費用	
營建工程											
鵬程市場大樓耐震補強工程分攤款		6,491.69			100	15,661,000	15,089,000	14,195,999	425,610	467,391	鵬程市場大樓耐震補強工程分攤款，本工程為110至111年度連續工程，111年由臺北市社會局處主辦，總工程經費15,661,000元，本所依使用面積比例14.29%，分攤總經費2,238,000元，本年度預算215萬6,000元，各年度資金需求詳後附分年資金需求表。
平方公尺	867.23	臺北市松山區公所	使用面積比例	14.29	2,238,000	2,156,000	2,028,608	60,602	66,790		
平方公尺	3,063.68	臺北市市場處	使用面積比例	42.86	6,712,000	6,467,000	6,084,406	182,270	200,324		
平方公尺	1,720.58	臺北市商業處	使用面積比例	28.56	4,473,000	4,310,000	4,054,377	122,136	133,487		
平方公尺	840.20	臺北市政府社會局	使用面積比例	14.29	2,238,000	2,156,000	2,028,608	60,602	66,790		
中崙合署辦公大樓屋頂防漏工程分攤款		2,333.88			100	2,006,000	2,006,000	1,837,500	36,750	131,750	中崙合署辦公大樓屋頂防漏工程分攤款，由臺北市政府警察局少年警察隊主辦，總工程經費200萬6,000元，本所依使用面積比例分攤8.55%，分攤總額17萬1,000元。
平方公尺	693.86	臺北市立圖書館	使用面積比例	29.73	597,000	597,000	546,289	10,926	39,785		
平方公尺	199.55	臺北市松山區公所	使用面積比例	8.55	171,000	171,000	157,106	3,142	10,752		
平方公尺	940.79	臺北市政府消防局	使用面積比例	40.31	809,000	809,000	740,696	14,814	53,490		
平方公尺	499.68	臺北市政府警察局少年警察隊	使用面積比例	21.41	429,000	429,000	393,409	7,868	27,723		
行政中心花園防水及周邊美化整修工程分攤款		1,848.50			100	3,727,000	3,727,000	3,271,000	114,000	342,000	行政中心花園防水及周邊美化整修工程分攤款，由臺北市松山區公所主辦，總工程經費372萬7,000元，本所依使用面積比例42.62%，分攤總經費158萬9,000元。
坪	787.80	臺北市松山區公所	使用面積比例	42.62	1,589,000	1,589,000	1,394,000	49,000	146,000		
坪	405.10	松山區戶政事務所	使用面積比例	21.92	817,000	817,000	717,000	25,000	75,000		
坪	305.60	松山區健康服務中心	使用面積比例	16.53	617,000	617,000	541,000	19,000	57,000		
坪	43.10	臺北市政府衛生局	使用面積比例	2.33	87,000	87,000	76,000	3,000	8,000		
坪	39.90	臺北市立聯合醫院	使用面積比例	2.17	80,000	80,000	71,000	2,000	7,000		
坪	267.00	臺北市政府警察局松山分局	使用面積比例	14.43	537,000	537,000	472,000	16,000	49,000		

臺北市松山區公所  
公務車輛明細表

中華民國111年度

單位：新臺幣元

業務計畫 及工作計 畫名稱	車輛 數	車輛 種類	乘客 人數 (不含 司機)	購置 年月	汽缸總 排氣量 (立方 公分)	牌照稅 (全年)	燃料使 用費 (全年)	油料費(全年)			養 護 費	車輛 保 險 費	車輛 檢 驗 費	備註
								數量 (公升)	單價 (元)	金額				
一般行政 行政管理		現有車輛												
	1	小客車	4	09706	1801-2400	11,230	6,180	852	28.0	23,856	51,000	6,500	750	
								972	14.6	14,191				車號：0256-QZ (油氣混合車)
	1	重型公務機車	1	10506	51-125		450	312	28.0	8,736	1,700	711		車號：MCD-1562
	1	客貨兩用車	8	10005	1801-2400	11,230	6,180	789	28.0	22,081	51,000	7,000	750	車號：5193-ZU
	1	客貨兩用車	4	10110	1801-2400	11,230	6,180	1,668	28.0	46,704	51,000	7,000	450	車號：8330-UX
	1	客貨兩用車	4	10712	1801-2400	11,230	6,180	1,668	28.0	46,704	25,500	7,000	450	車號：BBA-6933
	1	重型電動公務機車	1	10704	逾5馬力 (hp)						1,700	711		車號：EME-5681
	合計					44,920	25,170			162,272	181,900	28,922	2,400	



# 臺北市松山區公所

## 繼續性計畫分年資金需求表

中華民國111年度

單位：新臺幣元

計畫項目	全程計畫 總金額	分年資金需求							備註
		以前年度 預算數	111年度	112年度	113年度	114年度	115年度	116年度以後	
總計	8,981,065	332,000	7,734,260	307,260	307,260	228,510	71,775	-	
一般建築及設備	8,981,065	332,000	7,734,260	307,260	307,260	228,510	71,775	-	
營建工程	7,759,000	332,000	7,427,000	-	-	-	-	-	
其他修建工程	7,759,000	332,000	7,427,000	-	-	-	-	-	
行政中心辦公室整修工程	5,521,000	250,000	5,271,000	-	-	-	-	-	本工程為110至111年度連續工程，總工程經費5,521,000元，本年度預算5,271,000元。
鵬程市場大樓耐震補強工程分攤款	2,238,000	82,000	2,156,000	-	-	-	-	-	本工程為110至111年度連續工程，111年由臺北市社會局主辦，總工程經費15,661,000元，本所依使用面積比例14.29%，分攤總經費2,238,000元，本年度預算2,156,000元。
其他設備	1,222,065	-	307,260	307,260	307,260	228,510	71,775	-	
其他設備	1,222,065	-	307,260	307,260	307,260	228,510	71,775	-	
109年個人電腦租賃費	461,250	-	135,000	135,000	135,000	56,250	-	-	總經費不含109及110年度已編列327,000元
110年個人電腦租賃費	760,815	-	172,260	172,260	172,260	172,260	71,775	-	總經費不含110年度已編列211,584元

臺北市松山區公所  
新興計畫分年資金需求表

中華民國111年度

單位：新臺幣元

計畫項目	全程計畫 總金額	分年資金需求							備註
		以前年度 預算數	111年度	112年度	113年度	114年度	115年度	116年度以後	
總計	957,600	-	171,360	174,720	174,720	174,720	174,720	87,360	
一般建築及設備	957,600	-	171,360	174,720	174,720	174,720	174,720	87,360	
其他設備	957,600	-	171,360	174,720	174,720	174,720	174,720	87,360	
其他設備	957,600	-	171,360	174,720	174,720	174,720	174,720	87,360	
111年個人 電腦賃費	957,600	-	171,360	174,720	174,720	174,720	174,720	87,360	

## 歲出按職能及經

中華民國111

職能別分類	經濟性分類	經常支出							資本支出				
		受僱人員報酬	購買商品及勞務支出	債務利息	土地租金支出	經常移轉			經常支出合計	投資及增資			
						對企業	對非營利及民間機構	對政府		對國外	對營業基金	對非營業特種基金	對民間企業
總計		113,224	51,898					39,298		204,420			
01 一般公共事務		113,224	51,898					39,298		204,420			
02 防衛													
03 公共秩序與安全													
04 教育													
05 保健													
06 社會安全與福利													
07 住宅及社區服務													
08 娛樂、文化與宗教													
09 燃料與能源													
10 農、林、漁、牧業													
11 礦業、製造業及營造業													
12 運輸及通信													
13 其他經濟服務													
14 環境保護													
15 其他支出													

山區公所

濟性綜合分類表

年度

單位：新臺幣千元

資本支出														
資本移轉				土地購入	無形資產購入	固定資本形成							資本支出合計	總計
對企業	對非營利及民間機構	對政府	對國外			住宅	非住宅房屋	營建工程	運輸工具	資訊軟體	其他設備及機器	土地改良		
	160						11,831	516				1,851	14,357	218,777
	160						11,831	516				1,851	14,357	218,777