



易讀設計指南 Guidebook

Easy-to-read Design Guidebook



易讀設計指南 Guidebook

Easy-to-read Design Guidebook

1. 認識易讀 ————— 1	4. 易讀文字書寫 ————— 29	7. 互動活動設計 ————— 51
易讀本與Guidebook	撰寫之前	互動活動設計
認識易讀標誌性圖示	撰寫與選擇字詞	互動活動案例分析
	文字編排	
2. 易讀對象 ————— 6	5. 圖像符碼使用與色彩計畫 — 35	8. 品質管理 ————— 55
認識心智障礙者	圖像使用	
如何區別精神障礙與心智障礙？	通用符碼	9. 溝通與合作 ————— 57
不同年齡層的心智障礙者	通用色彩與色彩計畫	接待與溝通原則
		與專業人員合作
3. 易讀設計流程 ————— 14	6. 機能規劃－地圖與環境視覺 — 45	附錄. 參考資源 ————— 62
使用者樣貌：心智障礙者的生活	地圖設計	
易讀內容分類	環境視覺	
前期：設定受眾與載體		
中期：規劃大綱與設計		
後期：執行階段與品管流程		

1.

認識易讀

1-1 易讀本與Guidebook



閱讀與易讀

「閱讀」是一個涉及知覺、語言、記憶、思考和智力的過程，大腦接收來自外界資訊，並透過自身經驗與先備知識，轉化為自己可以理解的內容，**閱讀不僅是學習重要的能力，更是幫助我們與外界保持聯繫的方式之一。**

如果生活中與我們息息相關的資訊，例如：食品的注意事項、博物館內的導覽或是重要契約中的文字，全部都變得艱澀難懂，那我們的生活是不是變得困難重重？

若連生活沒有障礙的人都無法認知複雜的文字訊息，那在這個資訊爆炸且要求流利閱讀的社會中，身處在障礙環境中的朋友該怎麼辦呢？

「易讀 (Easy to Read)」顧名思義就是**將複雜且艱澀難懂的文字，轉換為容易閱讀、好理解的內容**。易讀對於身心障礙者而言，就像植物需要陽光、空氣與水，是能夠獨立生活必要的條件，有了易讀的資訊內容，可以輕鬆地去到想去的地方、吃想吃的餐點、看想看的展覽，原來自己也可以不靠他人的幫助，完成更多的事情！



認識國際健康功能與身心障礙分類系統

國際健康功能與身心障礙分類系統（International Classification of Functioning, Disability and Health, 簡稱為ICF）是聯合國世界衛生組織在2001年批准的國際通用分類準則，由1981年提出的ICIDH加以修正，並且重新賦予身心障礙一個更符合時代思潮的定義：一個人的健康狀況不能僅用疾病與單方面的醫學角度判定，而是要探究到日常生活品質與健康狀態，**是什麼樣的環境讓生活產生不便呢？產生障礙的過程是什麼？**未來的決策者與設計者應該要更敏感於觀察環境，不是一味的要求個體適應群體，更要具備解決環境中障礙的能力，讓每個人都擁有實質平等的生活機會。

文化館所是國家文明與進步的象徵，是推廣文化、教育、生態與科學的良好平台，提供了民眾休閒娛樂的場所，臺灣是一個多元文化的社會，而各地的文化館所也充分展現了臺灣多元的風貌與價值，已逐漸成為學校與家庭之外第三個學習的場域。

實際走訪臺灣的文化場所可以發現常見的無障礙規劃（如：無障礙坡道、車位等）都屬於「肢體行動障礙」的輔助層次，然而肢體障礙只屬於一部份的身心障礙，館所卻缺乏給予心智障礙的設計協助與環境，無法落實真正的無障礙，滿足每個人的需求。

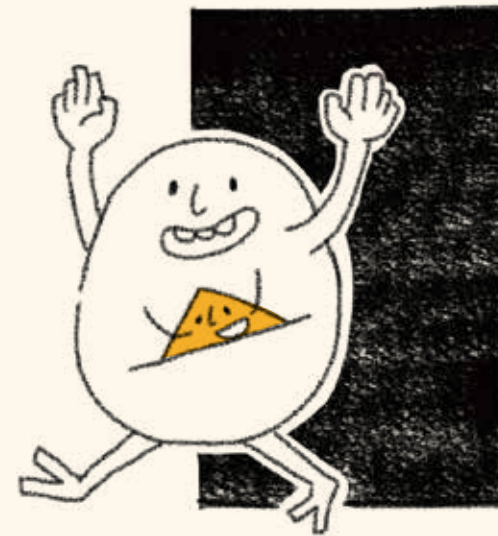
易讀設計指南Guidebook希望能向已實施易讀系統的國家借鏡，將易讀推動於臺灣的文化館所中，讓館方也能依據指南，落實通用設計中「**設身處地、將心比心**」的體貼思維，一起邁向愛幸福（ICF）的未來。



易讀的緣起：CRPD

CRPD是聯合國於2006年通過的國際身心障礙者權利公約（CRPD，Convention on the Rights of Persons with Disabilities）的簡稱，保障了身心障礙者的權利，使其完全及平等地享有人權及自由，從2006年至今已有超過150個國家簽署，而臺灣也在2014年12月3日正式生效身心障礙者權利公約施行法，是位階僅次於憲法的法律，提供了相關單位與團體對於身心障礙者各面向人權的維護與落實。

其中，第二十一條明確指出**政府及相關單位必須使用適當的措施，確保身心障礙者能夠自由地尋求、接收、傳遞資訊與思想之自由**，對於心智障礙者而言，**「易讀」就是最好的機會平等與自我決定的方式**，在社會的每一處都能提供機會讓障礙者獨立生活的支持，是國家及政府機構必須達成的目標。



1-2 易讀標誌性圖示



認識易讀相關圖示

易讀標誌在臺灣目前並無特定的使用標示，已經發行的易讀文件中較常見的是歐盟訂立的Information For All文件中**Easy-to-read**標誌，若文件封面上標示有此標誌，則代表此份文件是易於閱讀及理解的。

在歐盟的規範中提到Easy-to-read標誌不需付費，任何人都可以使用此標誌，但使用上仍需要遵守其規範：**一、文件要符合易讀之規則；二、至少一位心智障礙者閱讀過此份易讀文件且表示內容容易閱讀及理解。**

使用規範與限制

除了以上的準則外，標誌使用上也有其規範：

1. 必須符合歐盟規範「易讀準則」。
2. Easy-to-read標示使用時需要符合其規定之色彩及大小：
 - a. 色彩為藍色：PANTONE-072；CMYK-Cyan 100%, Magenta 87%, Black 6%；RVB: 26-63-147；WEB: #333399。
 - b. 尺寸不得小於15mm
3. 易讀文件需一位以上的母語使用之心智障礙者擔任品質管理員進行測試，並表示其內容能閱讀及理解，且品質管理員的名字應被標示於文件中。

4. 必須在文件中提及：© European Easy-to-Read Logo: Inclusion Europe. More information at www.easy-to-read.eu.

5. 必須向歐盟提送每份文件的兩份版本，或提供電子檔進行登記及易讀材料庫之擴充。

推動易讀需要國家及政府共同推動，並制定易讀準則，我們希望藉由「文化館所易讀設計指南Guidebook」拋磚引玉，讓更多人能重視閱讀權及機會平等，用大眾的聲音推動臺灣易讀政策的制定，讓所有人都有更多知識及文化攝取的美好未來。

2.

易讀對象

2-1 認識心智障礙者

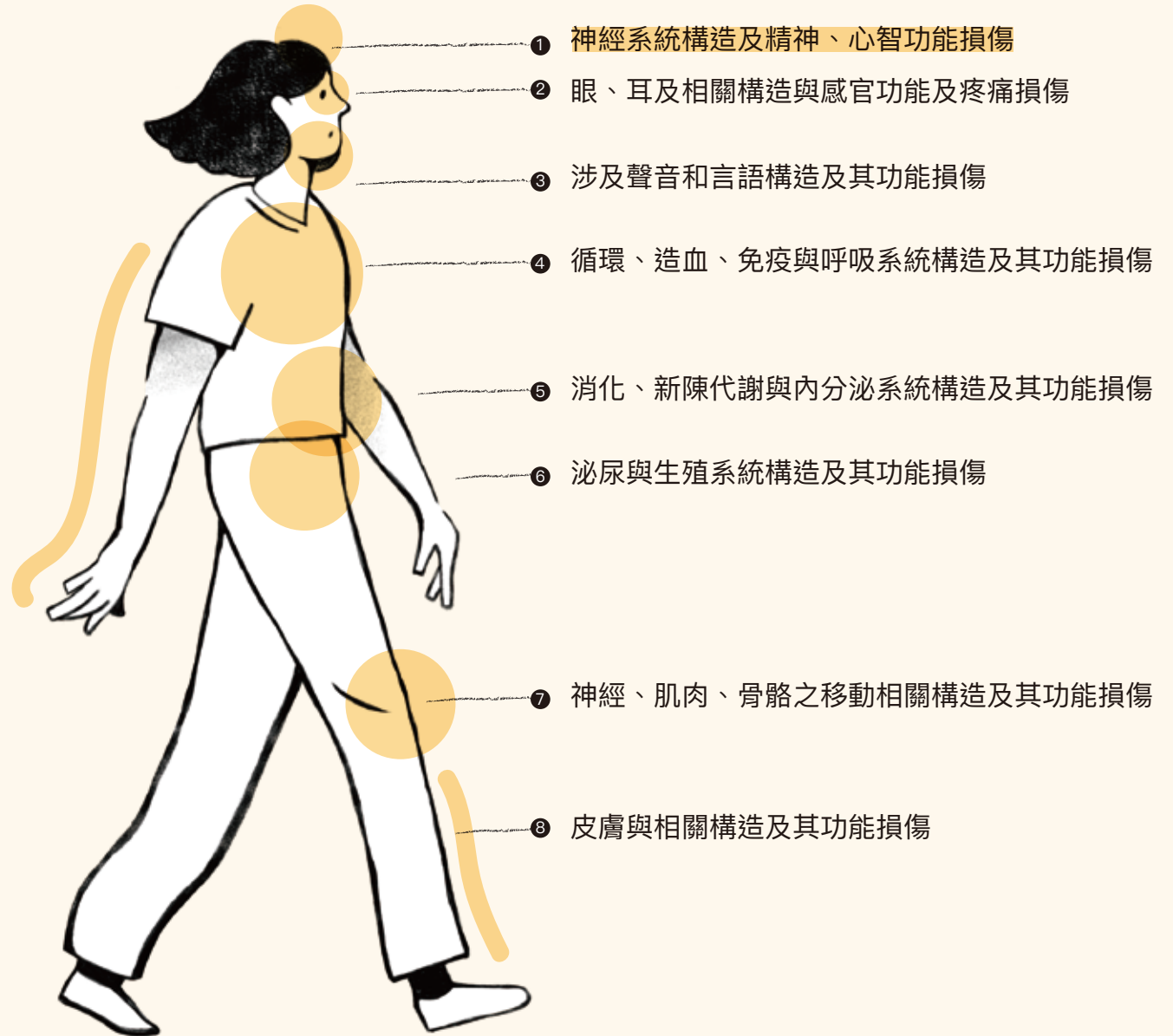
ICF分類

ICF分類中將身心障礙分為八類，而心智障礙者屬於第一類，臺灣2017年登記全國身心障礙總人口數為116萬人，心智障礙則占了38萬人，按盛行率，各類身心障礙人口還須作更動。

心智障礙影響的層面廣泛，伴隨著**語言、運動技能、感覺知覺、交流和辨別能力的障礙**，在面對需要做決定與記憶理解的情況下產生重重困難，常見的情形包括「**無法定向時間空間**」與「**閱讀學習困難**」等，因此心智障礙者更需要透過易讀資訊，增加對於所處環境的了解。

本章節列出臺灣心智障礙常見的病症及特色，期望館所人員或志工可以對於心智障礙有更多的了解及認識。

身心障礙分為8類



智能障礙 Intellectual Disability

智能障礙指在成長階段，已產生一般智力功能與適應能力比一般人低弱的現象。

智能障礙者在智力方面分為：

輕度IQ55~69，心智年齡約為9至12歲間

中度IQ40~54，心智年齡約6歲至9歲間

重度IQ25~39，心智年齡約為3歲至6歲間

極重度IQ24以下，心智年齡為嬰兒時期

智能障礙者通常在發展階段前就會表現出理解及記憶上的困難，容易有注意力不集中的情況，有些則會有語言功能發展遲緩的情形。從外觀特徵來看，智能障礙者比一般正常發展者在生理上（身高、體重、骨骼成長）的成長皆較弱，障礙越重者，差異越明顯。

備註：

IQ是測量人類在該年齡中認知能力得分。

如何接待智能障礙者：

1. 給予讚美
2. 減少刺激
3. 嘗試提高其專注力

人口比例：

臺灣智能障礙者男性與女性的比例為7:5，總人口數約為十萬人。

資料來源：2017年衛生福利部統計



自閉症 Autism

自閉症幼兒兩歲半前便可以透過檢查發現，其發展後會出以下三種特徵：

- 一、**社交能力障礙**：缺乏情感相互關係
- 二、**溝通能力障礙**：雖然擁有足夠的語言能力卻無法長時間對話，或不斷重複某些語詞。
- 三、**重複特定行為、興趣或活動**：且集中程度極高，維持頻率的擺動身體是常見自閉症者會出現的情形，有時甚至會出現自我傷害的行為，例如：咬手、擦手等，或突然出現情緒不穩定的情況。

以上雖然列出幾種自閉症的特色，但近幾年自閉症的定義已趨向「光譜化」，也就是說自閉症就像是光譜中的一種顏色，而其他顏色產生出的症狀與可能出現的特質都不完全相同，**每一種自閉症都擁有獨一無二的狀態及特色。**

自閉症者**缺乏情緒的感受力**，可能會**表現出對人的不理會、不注意等反應**，所以在相處時若要自閉症者專注，**可以使用手勢或語言提醒**，**面對他們的提問，耐心地給予善意的回覆與認同**，可以減緩他們緊張的情緒。



如何接待自閉症者：

1. 適當以語言或動作提醒
2. 耐心給予回覆
3. 提供場所緩解緊張

人口比例：

臺灣的自閉症者人數約為一萬四千人，男性與女性的比例為5:1，造成自閉症的原因複雜，盛行率為每一萬名新生兒中有5~10名自閉症寶寶。

資料來源：2017年衛生福利部統計

唐氏症 Down Syndrome

唐氏症是最為常見的染色體異常疾病，為第21對染色體出現異常，其發生率平均為每一萬個出生兒中會有一個(1/1000)。

唐氏症者有明顯可見的外觀特色：**輪廓扁平、鼻樑較塌、眼距寬且小眼、手指粗短**等；在智能及情緒行為上，唐氏症者的智能程度約落在**輕度**（IQ55~69，心智年齡約為九至未滿十二歲間）至**中度**（IQ40~54，心智年齡約六歲至九歲）之間。



人口比例：

臺灣平均每1263名新生兒中就有一位唐氏症寶寶，男生的比例較高，約為3:1。

資料來源：中華民國唐氏症基金會

如何接待唐氏症者：

1. 事先提醒或溝通
2. 重複重點與動作
3. 耐心陪伴

胎兒酒精性症候群 FASD

胎兒酒精性症候群的定義指婦女在懷孕期間由於飲酒習慣造成胎兒發育不全，產生發展缺陷，患有胎兒酒精性症候群者在臨床上有明顯的外觀及發展特徵：

一、**生長遲緩**

二、**頭型較小、身材矮小且協調性較一般人差**

三、**中樞神經系統障礙**：時常表現出急躁、好動及注意力低落的行為，對於學習也有一定程度的影響。

如何接待FASD症者：

1. 漸進式教學
2. 建立自信心
3. 鼓勵發表意見

X染色體脆折症 Fragile X Syndrome

相對於唐氏症95%為偶發的機率，X染色體脆折症則100%為遺傳性疾病。通常此症者男女呈現出的病徵不盡相同，在幼兒時期很難從外觀上辨別，但**容易出現過動、注意力低弱等學習特徵**；青春後期後男性在外觀上則會有較女性明顯的特徵：臉部較長且大，耳朵及額頭突出，認知學習上也**常產生與智能障礙者相似的困難，情緒起伏大且不穩定**。

人口比例：大約每1250名的男嬰就有一名患有X染色體脆折症，女性患病的機率較低（約為1/2000~1/2500），且症狀也相對輕微；此症好發於家庭遺傳，患者後代有此疾病的機率會相對提高。

多重障礙 Multiple Handicaps

「多重障礙」指**兼具兩種或以上的障礙別**，且非源於同一原因對學習造成困難者。多重障礙者面臨到的困難不是兩種（或以上）障礙的總和，而是「相乘」的結果，多重障礙者彼此間差異極大，沒有任何的共同徵狀可以描述，但大多數多重障礙者在智能發展、情緒、生理狀態及與外界的互動性皆產生低落的現象，且對於週遭環境相對敏感，多重障礙者因病徵迥異，療育也必須經由探討個案之身心需求，才給予適當的協助。

人口比例：多重障礙人口近年來有增長的趨勢，從2012年的九萬五千人攀升至十一萬人，男女比例為3:2。（2017年衛生福利部統計）

需要易讀的對象不限於上面所述，更有逐漸增加的新移民、老年人口及孩童等受眾，**「易讀」不僅是為心智障礙者提供資訊及閱讀的權利，也是給予未來的自己有持續學習、成長的機會！**



2-2 如何區別智能與精神障礙？

智能障礙與精神障礙的差別

智能障礙與精神障礙雖然都屬於心智障礙的分類，但障別本質差異極大。

在行政院衛生署的定義中，智能障礙是主要為遺傳、天生心智發展不全導致認知、能力和社會適應相關之技巧的障礙；精神障礙則是因為罹患精神病，經必要的醫療後，仍然未能痊癒且病情慢性化，導致職業功能、社交功能與日常生活產生障礙。

如何接待精神障礙者：

1. 避免不必要刺激
2. 建立自信心
3. 鼓勵發表意見

精神障礙是什麼？

精神障礙在發病前的認知功能、學習行為及情緒上和一般人沒有任何不同，即一般精神障礙不容易有肉眼可以區別的外觀特徵，但在發病時，這些損害大腦功能的精神疾病會重度地影響他們的判斷及行為。

精神障礙者可能有以下兩種表現：

- 一、**外顯表現**：激動、亢奮、自言自語、幻覺（聽覺或視覺）。
- 二、**內顯表現**：退縮、疲倦、注意力不集中、悲傷、表達及選擇困難等。其服用藥物的副作用也可能影響其行為表現，如緩慢、顫抖、抽搐、煩躁等，這些行為表現雖有些與智能障礙類似，實質上發生的原因卻完全不同。



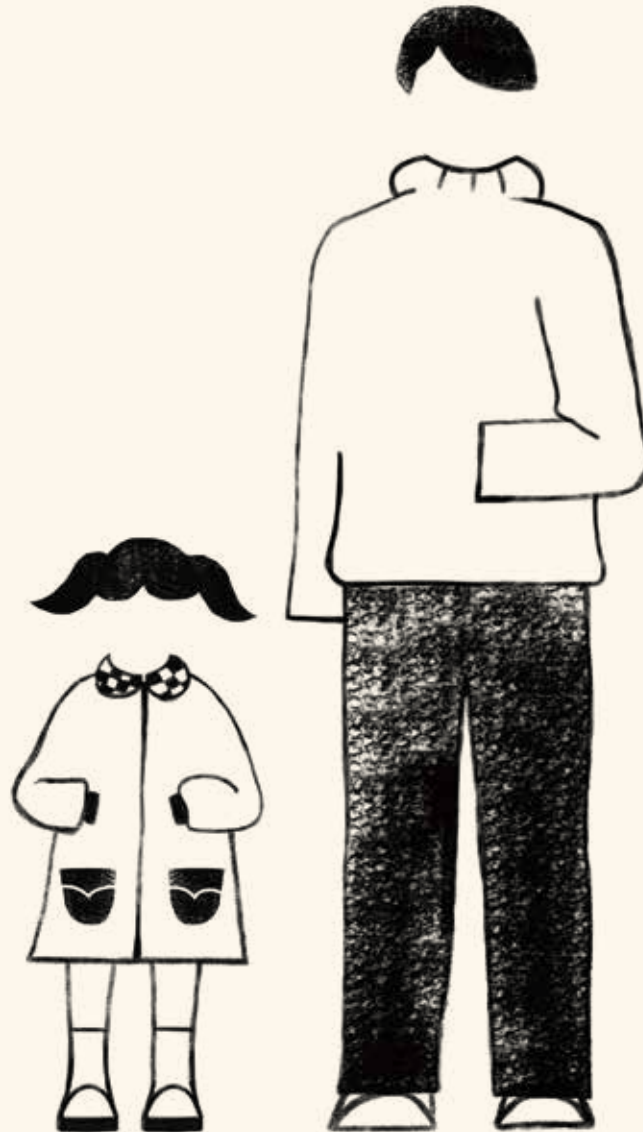
人口比例：

精神障礙者的比例正因為現代的高壓生活而逐年增加，臺灣統計2017年領有身心障礙證明的精神障礙的人口數共為十一萬人，男女比例為1:1，其餘更有超過四十萬的精神科門診患者持續追蹤或服藥中。

2-3 不同年齡層的心智障礙者

兒少心智障礙者

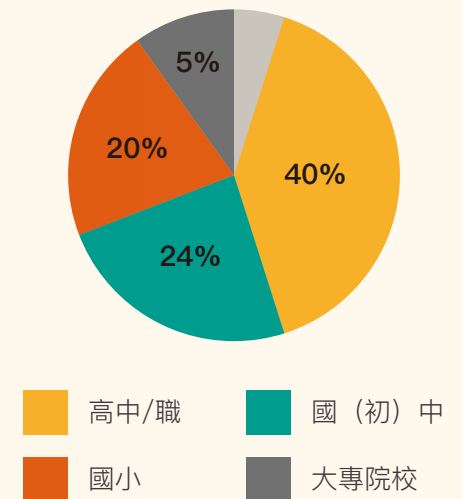
在許多教育過程中，「校外教學」扮演著非常重要的角色，透過校外參觀可以讓兒少心智障礙者擁有知識擴展（館所內的知識與文化）、社會學習（學習排隊、搭車等生活技能）的機會，心智障礙者的生活圈較小，學校或機構內的日常生活與教育深深地影響他們的認知，因此學習動機與關注的議題也與日常生活有關，館方人員在設計導覽時，可透過觀察心智障礙者的生活，將館所特色及知識融入導覽中，讓導覽更活潑、生活化。



成人心智障礙者

大多數的成人心智障礙者因日常生活自理困難，多由家人照顧，會參與相關障礙者組織或照護單位舉辦的活動，參觀館所是「參與社會活動」。近年因融合教育大幅提高心智障礙者教育程度，個人參觀也增加了與其他入、不同環境接觸的機會，館所展覽的佈置與導覽上可針對個人與團體需求的不同進行設計，保證障礙者在單獨參觀時，也能享有公平且適當的觀展環境。

105年度台北市智障受教程度人口分布



3.

易讀設計流程

3-1 使用者樣貌



基本資料

年齡：6–99歲

智力：約輕度至中度間，能看懂的字約為國小四到五年級識字範圍。

特徵：每位心智障礙者都擁有不同樣貌特徵。

心智障礙者遇到的困難？

1. 體力不佳（導覽時間一小時為限）
2. 情緒不穩定
3. 無法明確定位時間與方向
4. 注意力不集中
5. 缺乏自信
6. 理解能力較差

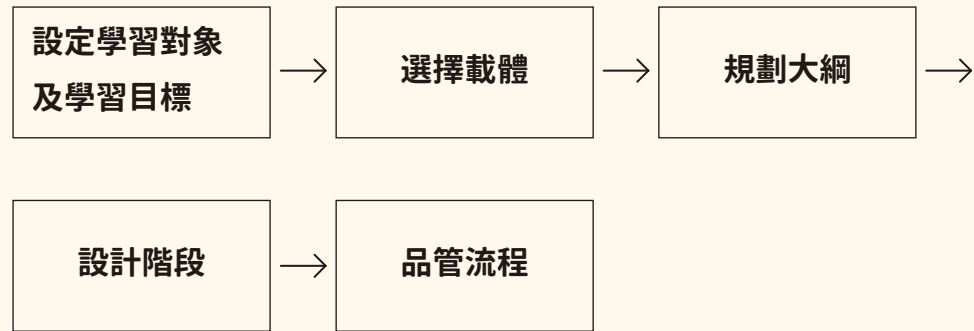
3-1 易讀內容分類

文化館所的易讀在使用上有兩種不同的功能，分為展覽型及宣傳型易讀。

展覽型易讀

展覽型易讀在文化館所的使用中最为普遍，多數為館所或近期特展的導覽及簡介，展覽型易讀教材可以頁數較少的刊物或繪本呈現，融合互動性及遊戲性，使資訊內容更活潑、生活化。

心智障礙者對於資訊的理解能力與學習能力較弱，此類的資訊內容應以館所體驗為規劃出發點，不是以教會複雜的「名詞」為最終目標。透過館所的文化內涵，讓心智障礙者在參觀的體驗中，培養獨立日常生活的能力與知識，更因此獲得樂趣及知識。

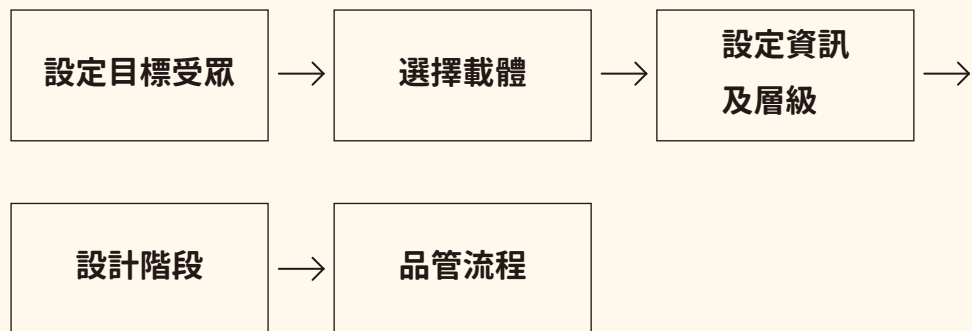


案例

編號	空間功能	學習目標	學習方式	呈現方式	時間	受眾
1	李國鼎書房	認識李國鼎的生活方式及其故事。	講述、配合導覽手冊進行配對遊戲	以漫畫式手法呈現故事及情節	10分	智青
資訊：（售票資訊、地圖、交通、時間）						

宣傳型易讀

宣傳型易讀則是以「活動」的時效性及宣傳為主要目的，多數以摺頁或單張DM為載體，需要明確規劃傳遞目的（活動內容、時間、地點等資訊），進行內容編輯及載體的選擇。宣傳型易讀對於心智障礙者而言，可能會成為「再次」參觀館所的動機，有趣的宣傳型易讀能引起興趣，並能透過相關身心障礙組織或機構，將宣傳型易讀發送給每一位心智障礙者，也能傳遞館所歡迎身心障礙者的資訊。



案例

資訊層級	主題	內容	呈現方式	受眾
標題（最重要）	紀州庵七月活動	夜遊紀州庵（標題文字） 一起來探險（副標題）	使用字級較大且對比 較高色彩引起注意	智青
資訊：（售票資訊、地圖、交通、時間）				

3-2 前期：設定受眾、載體

在認識了心智障礙者的特質之後，規劃易讀內容是製作階段前非常重要的第一步，不同的館所擁有截然不同的資訊內容，而有些相對艱澀的資訊對於心智障礙者而言並不是必須了解且容易理解的，設定學習目標時可以試著想想：

館所最想要傳達的是什麼？

受眾（心智障礙者）們感興趣的內容是什麼？

經由學習目標的界定，可以有效歸納出易讀資訊的範圍，再透過生活化且容易引發學習動機的資訊作為易讀設計的起點，整理並重組資訊，將受眾的注意力集中於展品及資訊中，讓展覽變得貼近生活且有趣好玩！

臺灣的文化館所展覽主題、類型不盡相同，館所濃厚的文化與歷史背景，更是讓許多參觀者著迷之處，一起來看看不同類型的館所為心智障礙者製作易讀導覽時，需要注意什麼吧！



名人故居及古蹟類

如：李國鼎故居、林語堂故居、草山行館、台北故事館等。

名人故居類與古蹟類的文化館所因大多富含歷史資訊，而心智障礙者在時間與空間的定位能力較弱，必須控制導覽時間，資訊內容避免過多的歷史背景、年份與抽象議題（宗教、情感等），建議可以加入名人軼事與心智障礙者的日常生活產生連結。

案例分析

李國鼎故居

「故居」是指一個人以前住過的家。李國鼎是幫助台灣進步的重要人物，所以他的故居被保存下來，讓大家參觀。李國鼎和太太的感情非常好，兩個人有一個兒子。他們的生活簡單，和一般家庭一樣。



第 2 頁

李國鼎故居的易讀導覽以讓參觀者認識李國鼎的個性與日常生活為主題，並利用故居中的生活用品、物件將故事融入，讓智青能在導覽中產生共鳴及連結，投入展覽當中。

李國鼎不同時期的照片



小時候的樣子



年輕的樣子



年老的樣子

以圖片方式呈現李國鼎不同時期的容貌，不提及較難理解的時空背景，反而以簡單易懂的方式呈現年歲的增長與容貌的改變！

給兒子的火柴盒

小展間以前是李國鼎兒子的房間。
李國鼎到國外工作的時候總是很忙，沒有多餘的時間和金錢幫兒子買禮物，所以就把飯店和機場容易取得的火柴盒，帶回來給兒子當作禮物。
火柴盒記錄了他走訪世界各地為國家工作，更代表一位爸爸想念兒子的心情。

火柴盒
貼這裡

「說故事」的表現方式可以讓智青們更融入展覽氛圍中，除了文字說明之外，也可使用互動活動的設計，縮小智青與展覽的距離，也讓展覽變得活潑、有趣！



自然生態類

如：芝山生態綠園等。

自然生態綠園因佔地較廣，環境指標設計與易讀地圖的搭配上需要多加注意，園區禁止及注意事項也要使用文字易讀，明確標示於入口處。導覽時因需考量心智障礙者的身體情形，縮減時間或在園區新增休息的場所供心智障礙者休息使用。

案例分析

無患子

無患子又叫做肥珠子，

它的果實加水揉一揉可以產生 泡泡

以前人會當作 肥皂 拿來洗衣服

也是做 佛珠 很好的材料



9



10

芝山生態綠園的易讀導覽則帶領智青認識綠園中常見的植物，以乾淨簡潔的圖像呈現植物樣貌，並輔以功能的文字說明。

參觀區地圖



5

6

園區地圖對於佔地寬廣的園區而言十分重要，在易讀導覽中須正確呈現地形樣貌與區域劃分，導覽時也應隨時注意智青的活動。



這是什麼樹皮？

找到大樹後，
用手摸摸看樹皮吧！

在楓香廣場區的地上，
找1片楓香的落葉夾在這裡！

易讀中的「觸摸大樹」與「尋找楓香落葉」可以帶給智青不同的導覽經驗，在規劃時不妨考慮將五感體驗的活動融入易讀導覽中！



藝術基地類－文學

如：紀州庵等。

心智障礙對於文學作品的文意理解能力較差，在文學相關的易讀中，「文字易讀」相對重要，將文學作品用口語化的文字重新改寫，搭配簡單的敘事性插圖能讓心智障礙者更了解作品內容，也可藉由五感體驗，將文學作品中的感官經驗融入於導覽內。

案例分析



紀州庵的易讀導覽將較難理解的文意轉換為清楚且口語化的文字與照片，讓智青能夠認識日治時期就存在的餐廳與新建的書店。



5 走廊的守護神

紀州庵的走廊又長又大，颶風下雨的時候怎麼辦？
找找看，在走廊的牆壁上，有一扇神奇的門，
打開它會發現裡面有好多的木板，
你知道要怎麼用這些木板替走廊遮風擋雨嗎？

小遊戲 選出正確使用這些木板的方法！



22



23

導覽中除了講述紀州庵的歷史，也以簡易的方式讓智青認識建築物，圖像使用上，除了使用照片外，也適時地用敘事插畫呈現。

留下在紀州庵的回憶吧！

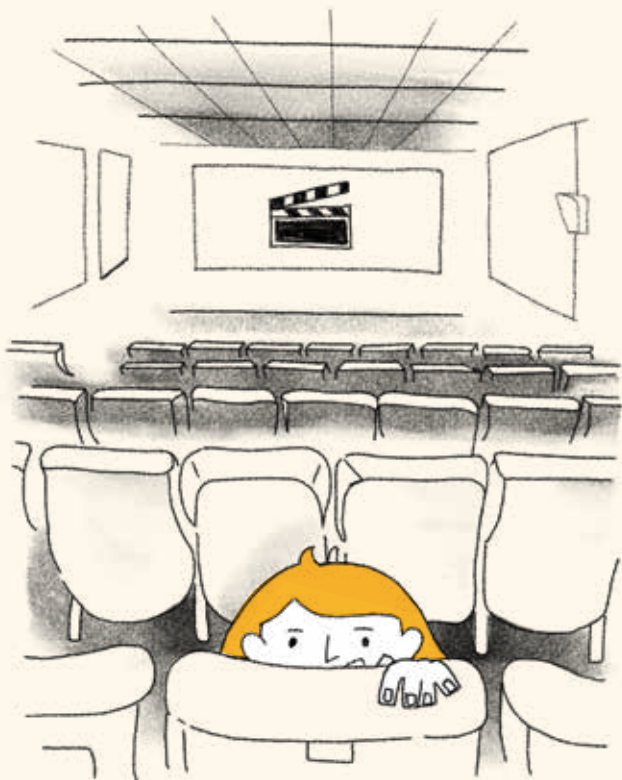
這頁是你的

這裡有兩頁空白頁，可以用來蓋紀念印章！
也可以寫下或畫下最喜歡紀州庵的什麼地方？

26

27

最後以開放式問題讓智青寫下感想，除了書寫與畫下最喜歡的地方之外，也回歸了紀州庵文學森林的本質。



藝術基地類－電影

如：台北之家等。

電影題材選擇對於心智障礙者而言非常重要，血腥、暴力、恐怖的情節會造成情緒過度波動，電影院中的燈光、聲音也需要專業人員控制，避免突來的驚嚇效果，並給予短暫休息的空間。電影前應給予易讀故事、角色簡介，影片若時間較長，則需給予中場休息。

藝術基地類－表演藝術

如：牯嶺街小劇場、永安藝文館等。

表演藝術類的文化館所較為密閉式空間（劇場或舞台），導覽者與易讀要更加注意參訪路線的規劃、地圖繪製（越單純越好）與心智障礙者的反應，若需要問答或表演者到台下等互動形式，需要提前告知，突然的行為會讓心智障礙者感到緊張，造成情緒不穩定。



藝術基地類－視覺藝術

如：當代藝術館、台北數位藝術中心等。

視覺藝術常常涉及情感層面等較抽象的情緒，心智障礙者（如自閉症者）較難理解，在易讀設計上則可以於作者本身著墨，利用人物的角度及故事去描寫作品敘述。



文化創意類

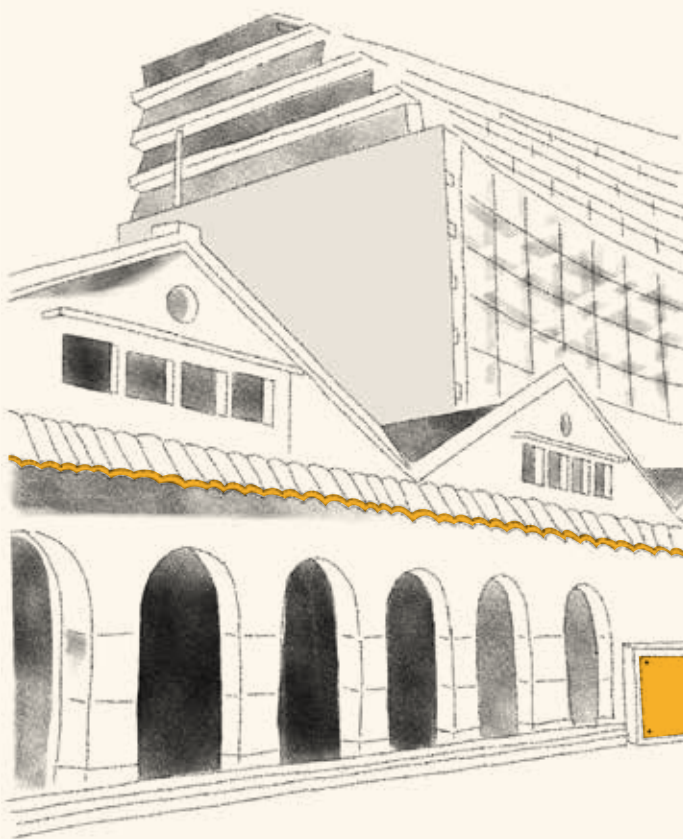
如：西門紅樓、松山文創園區。

文化創意類館所與上述的藝術村性質相似，不同的是文化創意館所較多期間性展覽及活動，讓每一個策展的執行團隊都了解易讀，進而製作易讀導覽，是館方人員需要與其溝通的。

藝術基地類－藝術村

如：台北國際藝術村、寶藏巖國際藝術村等。

綜合型藝術村通常展覽形式較多元，五感體驗極為豐富，製作易讀教材時要注意心智障礙者普遍有注意力不集中的學習特質，資訊內容及畫面重點盡可能不超過兩個。



臺灣還有更多不同類型的文化館所，館方可以依照需求參考使用哦！

3-3 中期：規劃大綱與設計



確定易讀目標及策略之後，就可以著手進行內容的選擇與分頁規劃，內容以上述所說的：貼近受眾（心智障礙者）的生活與引起閱讀動機為起點，找出適合的主題章節，建議可以利用樹狀圖幫助建立完整的架構，再慢慢擴充內容，並將內容以「一頁不超過兩個重點」的守則分頁，繪製主要的教材藍圖。

撰寫與口語字詞選擇

在原有導覽中，知識呈現出的樣貌是艱澀困難的，在書寫易讀時盡量不要寫出專有名詞，而是應以心智障礙者感興趣的內容，以其生活經驗為基礎的詞彙來表達，專有名詞部分若需要提到，要將複雜的概念拆解，並找尋淺顯易懂的文字描述（大約為國小四、五年級的日常口語），內容要簡短明確，許多專有名詞也要逐一解釋。

【可參考國家教育研究院之常用詞語報告書】

國小4~5年級！



圖像選擇

圖像對於人類記憶有極大的幫助，「圖像轉化」將文字化為我們心中常見的圖形，例如：我們想要記憶「蘋果」這個語詞，用一張圖片標示蘋果及其樣貌，對於「蘋果」的記憶就會深刻許多。

就易讀而言，最容易被理解的是最真實的「照片」，其次為「寫實圖畫」，再者是「卡通插畫」，最難理解的則是「符碼」。



3-4 後期：執行階段與品管流程



品質管理

雖然在製作與設計中期已經試圖考量了受眾（心智障礙者）的需求，但仍會出現許多我們無法發現的盲點與錯誤。

「品質管理」階段透過邀請心智障礙者進行文字、圖像及符號的再次確認，提昇易讀教材的可行性及普遍性，而最後出版時也應列出品管人員的名字。

實際測試及回饋

「經驗是知識之父」，發佈及使用後得到的回饋都是進步的動力，別忘了在導覽或使用易讀過程中紀錄反饋與面臨的問題，並歸納造成問題的原因，避免重複的錯誤，每一次設計及製作的寶貴經驗都是推動易讀擴及到生活中不可或缺的力量！

4.

易讀文字書寫

4-1 撰寫之前

撰寫前的確認事項

1. **確認需求**：在開始撰寫前，先試著找出更多關於受眾的資訊以及他們的需求。如：受眾感興趣的議題是什麼？他們有什麼不一樣的學習特質？日常生活環境如何？



2. **選擇載體**：載體會隨著資訊內容及受眾而改變，仔細考量資訊的性質與內容多寡、受眾專注的呈現媒材並進行分析後，找出最適合的載體。如：園區導覽適合使用小冊子、活動宣傳適合使用摺頁或單張DM...

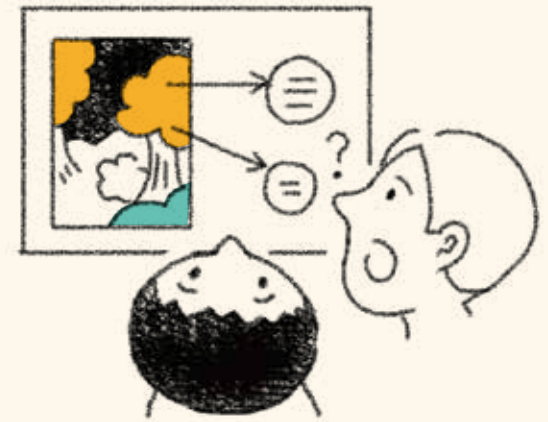


3. **語言正確**：撰寫所使用的語言須是受眾容易理解且適合的語彙。如：給予成人的導覽手冊盡可能不要使用過於童趣、幼稚的寫作風格。

4. **換位思考**：受眾在接受導覽前，對於展覽內容是不清楚的，撰寫前要站在受眾角度，將難懂的專有名詞抽換，若無法抽換則要詳加解釋，才會達到易讀的目的。



5. **互動資訊**：在規劃資訊架構時，考量受眾在接受導覽時，對於主題、講解內容及資訊來源的反應，強化認知動機，讓他們知道原來獲取知識是一件輕鬆且愉悅的事！例如：空間物品配對、參觀心得書寫...



4-2 撰寫與選擇字詞

字詞撰寫

1. **程度設定**：使用符合閱讀對象的字詞。
例如：前往文化館所參觀的心智障礙者理解程度約為國小四、五年級日常口語。

眾所皆知 → 大家都知道

2. **詞彙單純**：盡可能避免使用艱澀的字詞。需要使用，務必確認所有困難的字詞都有明確的解釋。

餐具指的是我們平常用的
湯匙、叉子及筷子。

4. **用語統一**：使用相同字詞描述相同的內容。

一起去森林探險！
在森林中我們可以...

5. **語意名確**：避免使用容易造成混肴的隱喻、象徵等高級修辭。

人生是一場戲。

6. **外來詞語**：撰寫時，除了常見的外來語詞，否則盡可能不使用其他國家的語言。

DVD、CD

Television

7. **避免縮寫**：避免使用縮寫，盡量將完整的字詞寫出來。

台北車站
北車

8. **數學符號**：百分比與多位數字等對於心智障礙者而言較難理解（可使用「很多」、「許多」等字詞形容龐大的數量）

98% → 大部分的人
12,300,000 → 很多

句子撰寫

1. **用語簡要**：語句簡短扼要，清楚說明。

一起去森林探險！

2. **直述語句**：以直接的口吻訴說，使用第二人稱「你」，可以產生互動感。

你找到了嗎？

3. **正向語氣**：正面態度的語氣書寫。

請將垃圾丟進垃圾桶

請勿亂丟垃圾

4. **主動句型**：使用主動句型。

我把杯子弄倒了

杯子被我弄倒了

5. **一行一句**：不要將原本沒有標點符號的一行句子分成兩行排列。

易讀：今天下雨了，我忘記帶雨傘。
放學時，媽媽帶著雨傘來接我。
我好開心，因為我有愛我的媽媽。

原句：今天下雨，我忘記帶了雨傘，
放學的時候媽媽拿著雨傘來接我，我
好開心因為我有愛我的媽媽。

6. **語詞使用**：使用代名詞時要非常注意。
(確保每個代名詞所指的對象明確清楚)

有一個女孩。

她叫做邦尼。

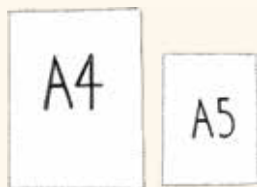
7. **特殊符號**：避免語句中出現特殊符號。

@#\$%^&*+”{~

4-3 文字編排

編排要點

1. **便於複製**：易讀開本的尺寸盡量以便於列印或複製為佳。如：A4、A5等。



2. **開本規劃**：仔細考量讀本的尺寸、頁數（若讀本的頁數過多，人們可能會對展覽內容產生距離感，認為資訊過於困難。建議分冊或以1小時內的參觀流程作為數量標準。）

3. **簡潔明瞭**：避免過於花俏的設計，可以將重點資訊集中。



4. **提高辨識**：背景避免使用圖像及複雜的花紋降低文字的辨識度。



5. **筆畫適中**：盡量不使用筆畫細的字。



6. **注意斜體**：避免使用斜體。

易讀手冊



7. **字級設定**：字級依照中文及歐文字體使用而有不同：中文內文使用需為16pt以上，而歐文則是17pt，可依照使用情境稍作調整。如：說明文字可用14pt。

Easy To Read — 17pt

好閱讀 — 16pt

說明文字 — 14pt

8. **文字特效**：不宜使用陰影、外框線、底線等文字效果。

易讀手冊 易讀手冊 易讀手冊



編排要點

9. 字型選擇：使用容易辨識的字型。

黑體

外型方正
現代感
適合用於螢幕上



英文、數字搭配：

Arial

我是黑體 ABC123

16pt

17pt

字體關鍵字：

現代、簡潔、指標系統用字

新細明體

橫細直粗
好閱讀
適合印刷於紙張上



英文、數字搭配：

Times New Roman

新細明體 ABC123

16pt

17pt

字體關鍵字：

經典、雋永、氣質、高尚

注意：除了新細明體之外，其他明體較不利閱讀哦！

10. 時間呈現：時間以口語文字表達。

10:30 → 10點30分

11. 文字色彩：盡可能避免改變顏色。

- * 色盲者可能無法辨識顏色
- * 易讀文件需被複製，改變顏色可能造成複印上的困難。
- * 有些顏色可能無法從背景中突顯，如白底黃字。
- * 重點也可使用**粗體字**標示，避免過度改變色彩。

5.

圖像符碼使用

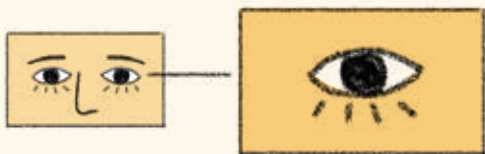
色彩計畫

5-1 圖像使用

照片與插畫

照片與插畫是輔助文字，幫助記憶與理解最好的媒材，人類對於圖像的記憶力相對於文字來得快且長久，是最符合人類大腦的記憶模式；然心智障礙者對於圖像解讀能力發展較弱，沒有辦法解讀過於複雜的圖像資訊，因此選擇圖像時，可以考量以下幾點：

1. **照片使用**：使用以單純元素構成為主，必要時可運用特寫鏡頭。



2. **插畫繪製**：筆觸簡單，將視覺重心集中在資訊主要內容，不需描繪過多細節與裝飾線條，大多易讀資訊在插圖處理上會省略背景。

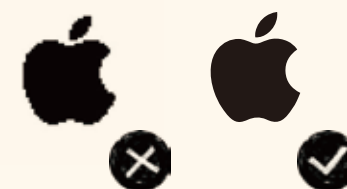
3. **象徵符號**：確保使用的符號是所有人都能理解的。



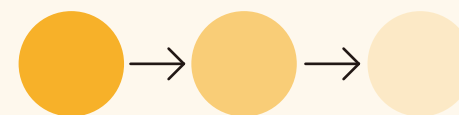
5. **統一風格**：同一份易讀文件，使用風格元相同的圖像類型。例如：名人古蹟類的館所適合用照片輔助文字，呈現歷史建築樣貌，整本導覽大致風格需一致，建議使用照片處理。

6. **圖像正確**：選擇予以受眾正確圖像。例如：對於成人受眾，避免使用過度幼稚、童趣的圖像。

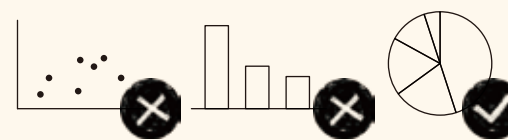
7. **圖像清晰**：選擇主體清楚、高解析度的圖像用以輔助解釋文字。



8. **顯示流程**：除單一圖像的使用之外，也可以試著以流程圖的方式呈現。



9. **圖表使用**：心智障礙者能閱讀的圖表為圓餅圖，其餘不適合用於易讀中。



圖文關係

知識能經由文字、圖像及抽象情感等途徑儲存於人類大腦中，抽象情緒難以直接表達，但透過圖像與文字的交互關係中，受眾能從中獲得資訊。對於易讀而言，依照元素產生的先後順序，可將圖文關係分為「先文後圖」及「先圖後文」兩種。



A. 先文後圖

「先文後圖」以圖像作為文字輔助，圖像相對容易類比世界上已經存在的事物，例如：「雞蛋是什麼形狀？」用影像描繪能比文字敘述容易許多，因此適合用於解釋名詞、呈現敘事性影像、步驟圖等用途中，受眾看過文字後，再運用圖像加深記憶或從認知中尋找相關經驗，可以有效幫助加深記憶、內化資訊。

「先文後圖」的圖文關係在設計時需要注意圖像與文字位置，輔助影像必須符合文字敘述的內容，並且置放於文字周圍，以免造成混淆與錯亂。



B. 先圖後文

「先圖後文」的功能是以圖為主體，利用文字解釋圖像意涵，也可用於現實情況中，找尋目標之用，地圖、作品及照片解析時此種手法極為常見，在製作易讀文件時，文字不適合直接疊放於圖像上，需要以對比度強的色彩，在空白處標記或移出圖像外進行文字編輯。

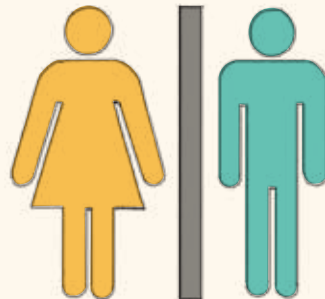
5-2 通用符碼

通用符碼是什麼？

英國「Graphic Design+Designers」對於通用符碼的解釋為：「用簡化過後的圖畫表示一種特定的物品、動作或情緒之繪圖符號。」通用符碼是將行為及物品用圖畫單純表現，用不分國籍、超越人種的視覺語彙，是所有人都可以看得懂的繪圖文字，具備立即性（一眼就可以看得懂）、明瞭性（形象單純）及國際化（跨越語言及文化）的特色。



購物中心



廁所

通用符碼是一種不需要學習的語言，且建立在「共同的經驗」上，符碼必須能替代文字，而不是單純的插圖。對於心智障礙者而言，通用符碼更應該建立於刻板印象上，例如：笑臉符號具有友善包容的意思、飛機符號指的是機場、紙袋符號則代表購物中心等等，有效的通用符碼能跨越文字的藩籬，使無法讀懂文字的受眾也能擁有接收資訊的權利。



友善包容



機場

5-3 通用色彩與色彩計畫

色彩心理學

色彩對於每個人的感受會因為年齡、環境、經驗、光源等因素產生不同，在眾多心理學研究中，人類大腦對於色彩的敏感度很高，能在一看到物體時，透過色彩產生第一印象，不同的色相帶給人的感受不同，這種由心理形成的意念稱為「色彩意象」，色彩意象是人類長時間的意識積累而成，色彩能傳達不同的情緒及隱喻，在設計資訊時可使用色彩意象，讓受眾第一時間內將視覺焦點集中，引起閱讀興趣。

特別要注意的是，大面積的暖色系（尤其是亮黃色）對部分自閉症患者情緒的刺激過大，建議小面積使用，且在製作易讀時，避免使用過多顏色。



樂觀、年輕、活潑



活力、心跳加速、增加急迫性



信任、安全感、專業



與健康有關、自然、對眼睛來說最舒服的顏色



積極、創造行動力



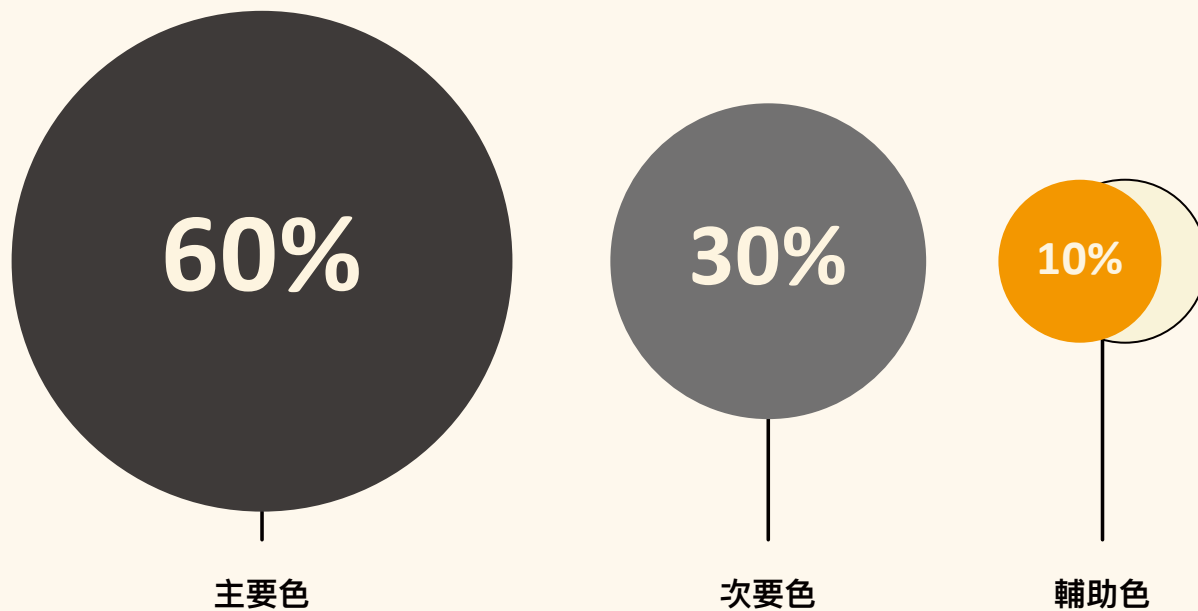
浪漫的、可愛



強而有力的、突顯重點的背景色



放鬆、冷靜、神秘



色彩配置法則

選擇搭配資訊內容的色相後，用互補色、類似色、對比色、鄰近色等色相環中的位置關係，找出可以搭配的色彩。而60-30-10配色法則源於室內設計領域，人類觀看事物的方式是漸進的，無法一次吸收大量的色彩，60-30-10法則能有效幫助作品達到色彩平衡，打造舒適的閱讀配色。60指的是畫面中的主色調要佔整個畫面的60%，次要色為30%，最後使用10%的點綴色加以輔助。



互補色



同類色



鄰近色



對比色



色弱與通用色彩

多數的心智障礙者在感官能力發展上不及一般人，色彩認知上也會產生許多障礙，「色弱」指的是眼球中分辨色彩的三種細胞，其中一種細胞損壞或喪失功能，便會造成分辨顏色的能力低於正常的眼睛，大多的色弱是遺傳而來，但也有一部份是疾病或藥物所致。

與完全無辨色的「色盲」不同，色弱者通常能辨別單一顏色，但將多種色彩並置後，會出現無法分辨的情形，例如：可以分辨紅色或綠色，但當紅色與綠色放在一起時，色弱者可能因為光線不足或色彩過淺等原因，看不出兩種顏色的差別；然而色弱者能夠在生活中辨別紅綠燈，是因為紅綠燈顏色較深。

色弱者無法辨別色彩的情形多樣，最常見的為紅綠色弱（90%），黃藍色弱則佔少數，全世界約有8%男性及0.5%女性面臨辨色能力低弱的狀況，色彩是人類生活不可或缺的一部份，無法辨色可能帶來諸多不便與危險。

色彩通用設計(Color Universal Design) 是針對色弱的輔助設計，日本CUDO (Color Universal Design Organization) 組織對於色彩通用設計進行實驗，提出3+1的準則與方法，試圖改變色弱者的日常生活：

1. **色相選擇**：選擇大多數人（含色弱、色盲）可以辨別的顏色，如藍色、橘色等，考量環境亮度後，調整亮度及彩度，或使用不同的色系改變深淺。

2. **辨別方式**：讓色弱者也能透過不同資訊辨別顏色，結合形狀、位置、線條的構成元素的改變，確保辨別色彩不是區分類別的唯一方法。



3. **標示清楚**：明確標示色彩名稱。



+1. 為便利且美麗的視覺色彩努力。

通用色彩搭配



國際色彩對比度標準

色彩對比是色弱者的通用設計中重要的一環，對比在生活中也扮演著無法忽視的角色，如果一棟建築物中，很少使用色彩對比，可能會容易迷路、撞到障礙物；在國際普遍公認的色彩對比度中，**70%的對比度可以讓人較容易地辨識色相**，前景和背景之間的對比是易讀的重要因素之一。

如在明亮的背景上使用對比度極弱的淺色文字，受眾可能無法辨別任何資訊，而使用深色背景的白色文字或淺色背景的黑色文字則會改善許多。

製作可將文字對比維持在70以上，圖片的使用則可以控制在50-60之間。

44頁為國際色彩對比度標準圖，利用紅色、黃色、藍色、橘色、綠色、紫色、粉色、棕色、黑色、灰色、白色與米色等進行個別對照，對比度大於70者較適合使用於易讀中。

標註  為適合使用之搭配。

	米色	白色	灰色	黑色	棕色	粉色	紫色	綠色	橘色	藍色	黃色	紅色
紅色	78	84	32	38	7	57	28	24	62	13	82	0
黃色	14	16	73	89	80	58	75	76	52	79	0	82
藍色	75	82	21	47	7	50	17	12	56	0	79	13
橘色	44	60	44	76	59	12	47	50	0	56	52	62
綠色	72	80	11	53	18	43	6	0	50	12	76	24
紫色	70	79	5	56	22	40	0	6	47	17	75	28
粉色	51	65	37	73	53	0	40	43	12	50	58	57
棕色	77	84	26	43	0	53	22	18	59	7	80	7
黑色	87	91	58	0	43	73	56	53	76	47	89	38
灰色	69	78	0	58	26	37	5	11	44	21	73	32
白色	28	0	78	91	84	65	79	80	60	82	16	84
米色	0	28	69	87	77	51	70	72	44	75	14	78

6.

機能規劃—

地圖

環境視覺

6-1 地圖

地圖構造與設置

在易讀的機能規劃中，地圖是最廣泛使用的，身心障礙者透過易讀化的地圖，能輕易地找到想要前往的地方，有效的地圖仰賴幾個必備要素：

1. 地圖內容（選擇與簡化）
2. 地圖符號及地圖語言
3. 地圖投影(判讀位置與方向)
4. 地圖色彩(區分位置)
5. 現在位置

導覽地圖與參觀動線需放置在入口、樓梯口、區域入口處，可以協助心智障礙者判斷接下來的行動，而地圖必須要能被事先閱讀，以便受眾能找到館所，且估算實際的移動距離。

定位與定向

人類在觀看地圖時，是先有距離再有方向的概念，好的地圖能帶給人對於身處環境的認知，將距離透過比例尺繪製出後，地圖若在固定位置時，必須在地圖上標示位置與方向：

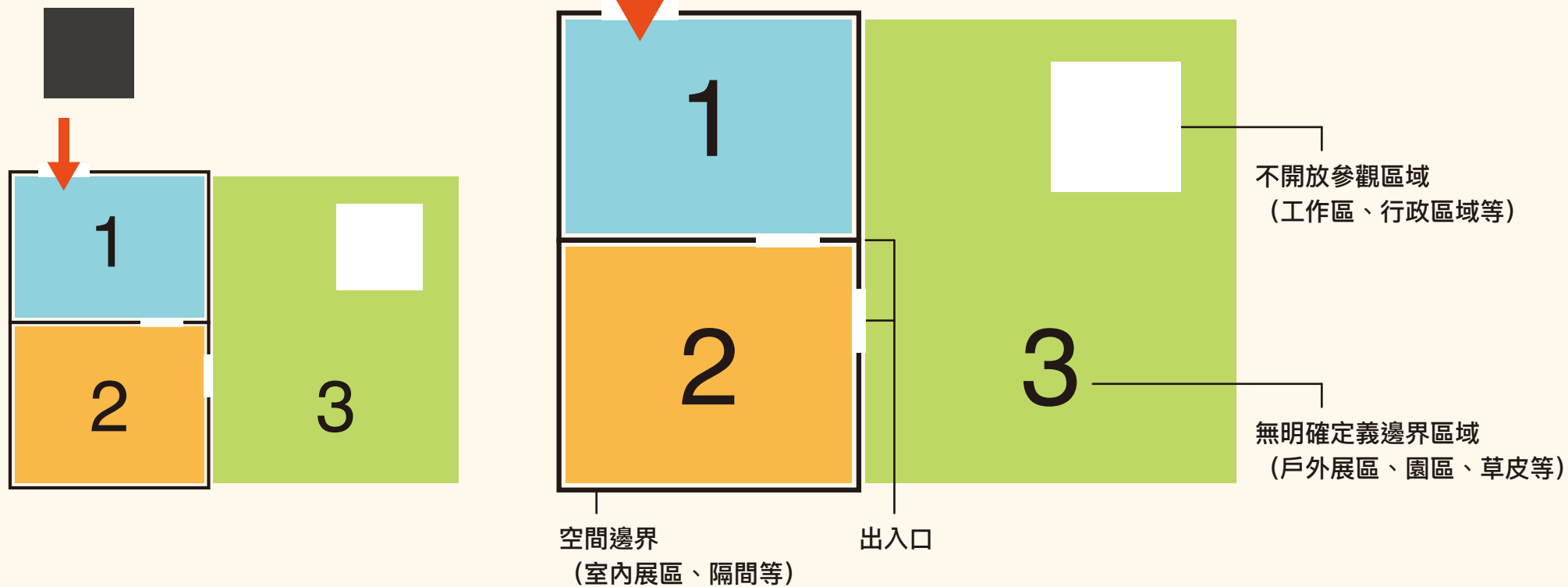
- 1.現在位置：設置「現在位置」，並用對比度較高的色彩標示。
- 2.相對方向：繪製地圖相對方向，不同的空間特徵要明確。
- 3.代碼輔助：在地圖中的空間使用代碼（數字）標示，現場也使用相對應的指標輔助。

易讀地圖設計法則

除地圖的必備要素與定位定向之外，針對可適應心智障礙者的地圖而言，還需要注意以下幾點設計原則：

- 1.可讀性：在地圖中使用的符號大小、形狀、色彩及位置要能被受眾解讀，並且盡可能保持地圖的簡潔乾淨。
- 2.對比性：色彩使用需要符合對比度規則，地圖符號也要依照層級輕重微調視覺感受（例如：服務中心相對購物中心重要，可將其大小或色彩進行些微調整）。
- 3.一致性：地圖的標示系統、風格需要維持一致，避免造成受眾混亂。

地圖構造與設置 - 有色彩



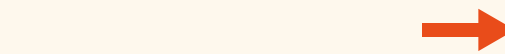
Step 01
空間界線簡化
室內/戶外



Step 02
定義可逛不可逛
可逛：色塊/不可逛：不繪製



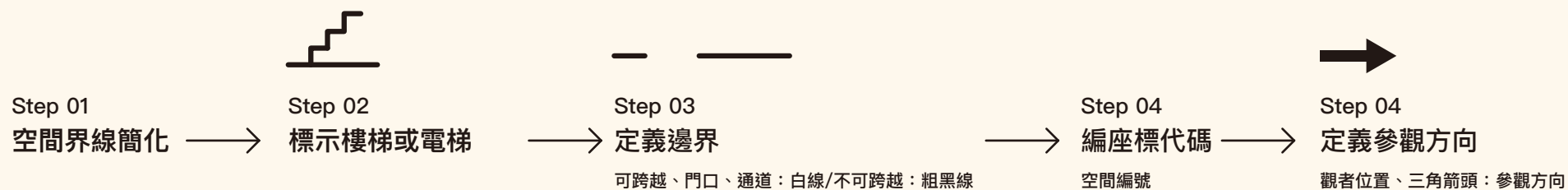
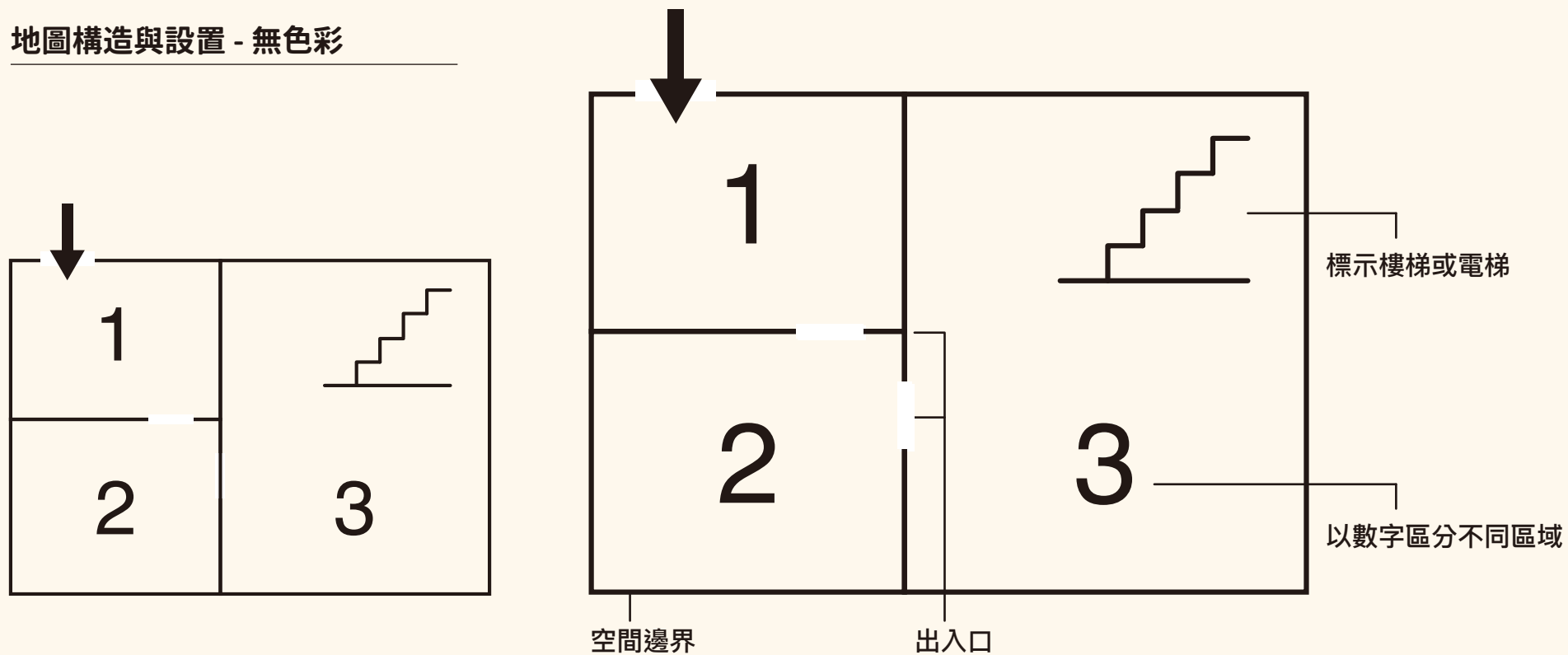
Step 03
定義邊界
可跨越、門口、通道：白線/不可跨越：粗黑線



Step 04
編座標代碼
空間編號

Step 04
定義參觀方向
觀者位置、三角箭頭：參觀方向

地圖構造與設置 - 無色彩



6-2 環境視覺

環境視覺是什麼？

「環境」指地表上影響人類及其他生物生活的空間、資源等的綜合名稱，是我們生活的大空間，「環境視覺」即透過指標、告示牌等視覺形式，讓人們在環境中能夠安全、舒適、便利地生活，環境視覺經常出現在我們的生活中，每天早上等公車時的站牌、指引我們的路標系統或垃圾桶前的回收告示…，環境視覺在文化館所中亦是必要的設計，且更需要具備提供環境的方位關係、目標路徑指引、動線管理等機能。有效的環境視覺設計符合了以下四種特色：

和諧環境

環境視覺具備安全性及美感的要素，能夠與週遭和諧配置。

減少複雜資訊

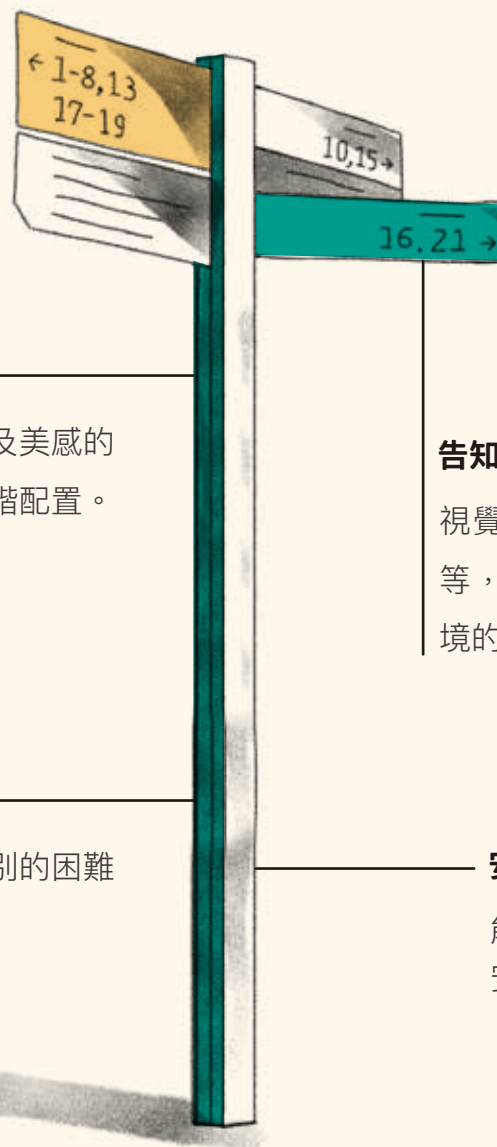
過多的資訊會造成辨別的困難與混亂！

告知功能

視覺設計如指標、立體告示牌等，可協助所有使用者對於環境的辨別、獲得指引與告示。

安全便利

能夠協助所有使用者在空間中安全且便利的通行。



指標設計

標識研究協會(Institute of Signage Research)稱標識系統是「溝通用的媒介，用以傳達環境的視覺資訊」，臺灣許多場所的指標設計停留於美感形式的表現，並未呈現出傳達資訊的功能，導致受眾在觀看時無法辨別，產生疑惑。文化館所規劃指標系統時，應考量前來參觀的所有受眾都能明確辨別指標的資訊，在設計時可注意：

- **設定尺寸**：考量受眾的觀看方式，訂定尺寸大小。
- **形狀合宜**：要能與環境或建築物相互配合。
- **通用色彩**：要能凸顯資訊且與周遭色彩調和。
- **展示字型**：盡可能使用黑體或在遠方辨別的字型，以免無法閱讀。
- **植栽使用**：若指標系統置於戶外或與植栽並置，須考慮植物成長的範圍及高度。
- **燈光配置**：指標系統要在日夜都能有指示方向的功能，且需要考量視覺障礙者的需求，配合適當的燈光。
- **觀看角度**：指標需要在多種角度都能輕易辨識。
- **材料耐用**：選擇耐久且不反光的材質，並且容易融合於環境中。
- **位置選擇**：選擇最容易被看見的位置放置
- **美感融入**：好的指標設計除了擁有明確的資訊傳遞功能之外，美感能夠增強指標的注目性、提升生活品質、美化環境。

7.

互動活動設計

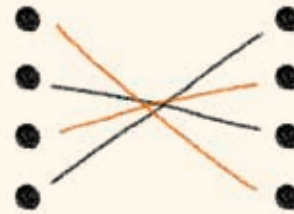
7-1 互動活動設計

互動的重要

心智障礙者在學習的過程中，時常因為失敗而導致情緒低落，甚至喪失學習動機，因此心智障礙者對於接納及讚美的需求比一般人高。

互動遊戲的設計能幫助他們在短時間的導覽中找尋學習的樂趣及自信，而不同類別的心智障礙者在學習特質上也有所不同，如智能障礙者擅長重複行為、自閉症者則對固定領域事物感興趣，這些獨一無二的特質若能透過互動遊戲轉化為自身優勢，更可以讓他們在社會化的過程中找到自我認同與信心。

A. 連連看 (記憶資訊)



B. 心得回饋 (我最印象深刻的是...、我最喜歡...的問題，並給予回答的版面空間)



C. 實際動手 (額外舉辦體驗工作坊，用感官、情境、操作的方式提供樂趣及體驗)



7-2 互動活動案例分析

01. 問答與思考



1 房間有多大？

你還記得這裡以前是餐廳嗎？
這棟房子是為了接待團體客人才蓋的，
房間裡面很大，可以擺放 60 張榻榻米這麼多哦！

小遊戲 一起來坐榻榻米！

一張榻榻米可以坐多少人呢？
找朋友一起坐在上面數數看吧！
數完可以在右邊的空格寫下來。



7-2 互動活動案例分析

02. 促進心智障礙者融入展覽內容的設計



靜止的月曆

玄關掛著一幅靜止的月曆，
因為李國鼎在 2001 年 5 月 20 日過世，
從此以後這本月曆就再也沒有人翻了。

月曆
貼這裡

1 入口

第 5 頁

8.

品質管理

8-1 品質校正與測試

品質管理與測試是發行易讀前最重要的一步，由於易讀的製作與設計者都不是身心障礙者，常會發生規劃內容後，心智障礙者卻無法理解的情形，品質管理讓心智障礙者在設計前期就能有參與設計的機會，也使得易讀教材能更符合使用現況，品質管理的流程如下：

Step 01

提出選擇



Step 02

找尋品管人員



Step 03

進行測試



Step 04

反覆測試

相同內容的文字及圖像用不同的表達方式，可依據難度提出多種書寫方式，一為最難、二次之、最後為最簡單，同時可以搭配不同呈現形式及構圖的圖像，如照片、插畫及特寫、全景。

找尋符合社會人口比例的心智障礙者品管員參與測試。

選擇最多人理解的文字及圖像品管流程建議最少為4次。

設計、編排完成後，可再進行整份易讀的重複測試，不斷地改進就是前進的動力！

9.

溝通與合作

9-1 溝通與合作

接待與溝通原則

文化館所是非正式課程（自主性強、對於學習者的影響自然且間接）的學習場域，學習如何接待心智障礙者與溝通方法，引導他們進入文化場域、開啟學習的大門是文化館所的導覽人員及志工需要一起學習的：

- **尊重與消除歧視**：語調熱情且不帶憐憫的情緒，說話時與心智障礙者的眼睛保持對視，身體可以微微向前傾表示願意傾聽。
- **耐心與傾聽**：傾聽、放慢語調、及傾聽心智障礙者說話，能有效減緩他們在新環境中的緊張，並能接續進行導覽及告知。

- **拋棄行話與專有名詞**：接待與導覽時以簡單生活化的詞語，搭配直接簡短的句子進行，必要時可解釋名詞或用圖卡輔助。
- **「建議」取代「命令」**：資訊及建議比直接的命令更有效，給予建議及示範能讓他們思考「做什麼」、「如何做」。
- **圖像與動作能幫助理解資訊**：言語無法清楚呈現意義時，可以使用有圖像的載體及明確的動作協助。
- **陪伴**：盡量陪伴心智障礙者完成事物或到達目的。
- **回應特殊需求**：為心智障礙多方面的找尋協助支援，且隨時回應。
- **適當的支持與鼓勵**：鼓勵、讚美與接納，可以激發學習，使其找到自信及自我的價值發展潛能。
- **適時讓心智障礙者自行處理一些事**：即便花費的時間較多，也要讓心智障礙者有學習與獨立的機會。
- **若遇到心智障礙者焦慮緊張的狀況**：給予情緒支持，並可以帶他到干擾較少的空間，安撫其緊張的情緒。
- **休息的場域**：心智障礙者的體能較一般人差，在參觀過程中可能有疲累的狀況，在展覽間設置休息區域是必要的。

9-1 溝通與合作

如何與身心障礙團體或專業工作人員合作?

大多數心智障礙者參訪文化館所都是藉由相關團體、教養院、專業機構規劃，一同陪伴前往參觀，各個文化館所人員可在支付酬勞後，透過專業人員的介紹，認識心智障礙者的日常生活，並了解專業工作人員平時如何照顧心智障礙者，進行通盤的考量，能幫助導覽流程及規劃的進行，以下列出幾種臺北市相關團體的聯絡方式：

教養機構	電話	地址
臺北市立陽明教養院	(02)2861-1380	臺北市士林區凱旋路61巷4弄9號
臺北市永福之家	(02)2861-1381	臺北市士林區莊頂路2號

相關團體	電話	地址
全國智障者家長總會	(02)2701-7271	臺北市大安區建國南路一段285號3樓
台北市智障者家長協會	(02)2755-5690	臺北市大安區建國南路一段321號2樓

基金會	電話	地址
育成社會福利基金會	(02)2706-2686	臺北市大安區建國南路一段321號3樓
台北市身心障礙服務推展協會	(02)2303-7629	臺北市萬華區萬大路437號3樓
財團法人愛盲基金會	(02)7725-8000 (02)2361-6663	臺北市中正區忠孝西路一段50號13樓之19
愛肯樂活工場	(02)2303-7629	臺北市大同區承德路三段188號
財團法人中華民國自閉症基金會	(02)2832-3020	臺北市士林區中山北路五段841號

結語

障礙是差異，不是缺陷，更不是疾病，
生活中的所有事物不該只為單一族群設計，
而易讀，是給予所有人平等接收資訊的權利，
真正的平等則是每個人都能不依靠其他人，獨立生活，
在需要協助時，也隨時能找到提供幫助的管道。

「我可以去到想去的地方！」

「我可以看想看的展覽！」

「我能看得懂這裡的故事！」

「我知道這裡曾經發生了什麼！」

「我有自信能做到自己想做的事！」

原來，能夠依靠自己的能力是一件多麼令人滿足的事！

我們都在為臺灣建立一個「文化平權」的時代盡小小的心力，
即便是微小如一張活動文宣、一本導覽手冊，
擴展到路上的指標系統、環境視覺，
都因為有了易讀資訊，
更多人讀懂了、理解了，
生活變得更便利且安全，
臺灣的多元文化也因此有了更多的傳遞及價值。
來吧！讓我們一起從推動易讀開始，
邁向未來真正「無障礙」的生活環境！

參考資源

參考資料

中文/外文專書

1. Inclusion Europe(2009). Do not write for us without us. Belgium: Inclusion Europe.
2. Inclusion Europe(2009). Information for all. Belgium: Inclusion Europe.
3. Commission nationale Cuturels et handicap mental (2010). Équipements culturels et handicap mental. France: Ministère de la Culture et de la Communication.
4. 林慶隆、吳鍵城、陳毓欣 (2018)。九十九年常用語詞調查報告書。新北市：國家教育研究院。
5. Robert J. Sternberg · Karin Sternberg (2017)。認知心理學 (李弘鐸譯)。臺北市：雙葉出版社。
6. Cath Caldwell · Yolanda Zappaterra (2017)。編輯設計學 (呂奕欣譯)。臺北市：積木文化。
7. 小林章 (2015)。歐文字體1 基礎知識與活用方法 (葉忠宜譯)。臺北市：臉譜出版。
8. NPO法人カラーユニバーサルデザイン機構 (CUDO)。みやこユニバーサルデザイン わかりやすい 印刷物のつくり方 (2008)。京都市保健福祉局保健福祉部保健福祉総務課。
9. 施令紅 (1997)。公共識別與標示設計。商業環境視覺設計叢書-公共標示設計。

相關論文

1. 粘玉芳 (2008)。不同閱讀障礙類型兒童與普兒童口語敘事表現之比較研究。國立臺灣師範大學特殊教育學系碩士論文，未出版。
2. 郭怡伶 (2017)。生命教育的繪本教學提升國小輕度智能障礙學生自我概念。國立屏東教育大學特殊教育學系碩士論文，未出版。
3. 蘇家莉 (2008)。故事結構教學對於高功能自閉症學生閱讀理解成效之影響。國立彰化師範大學特殊教育學系，未出版。
4. 陳圓 (2016)。故事結構教學對促進國小智能障礙學生閱讀理解之行動研究。臺北市立大學特殊教育系身心障礙教育教學碩士學位班碩士學位論文，未出版。
5. 李亞芝 (2014)。以使用者經驗發展色彩知覺障礙者生活協助APP之研究與設計。國立臺灣科技大學工商設計研究所，未出版。
6. 吳芳儀 (2006)。心理因素影響影像色彩喜好之研究。國立雲林科技大學視覺傳達設計系碩士班碩士論文，未出版。
7. 程鈺菁 (2005)。患有胎兒酒精症候群的智能障礙幼童之早期療育—以幼稚園大班個案研究為例。東臺灣特殊教育學術研討會 (2005) 63-74頁。
8. 尤詒君、陳威勝、王方伶 (2017)。從推行易讀 (Easy Read) 專案談國際身心障礙者權益公約在心智障礙福利機構之實踐。社區發展季刊，157，279-286。

參考資料

統計數據

1. 衛生福利部。臺灣身心障礙人口統計（至2018第2季）。
<https://dep.mohw.gov.tw/DOS/cp-2976-13815-113.html>

相關法規

1. International Classification of Functioning, Disability and Health (ICF) (2002). World Health Organization. Belgium: World Health Organization.
2. 衛生福利部及家庭署（2017）。身心障礙者權利公約法規概要。
3. 文化部（2016.04.12，2017.11.07修正）。文化部推動博物館與地方文化館發展計畫補助作業要點。<http://law.moc.gov.tw/law/LawContent.aspx?id=GL001057>。
4. 衛生福利部社會及家庭署（1980.06.02，2015.12.16修正）。身心障礙者權益保障法。取自 <https://law.moj.gov.tw/LawClass/LawAllf.aspx?PCode=D0050046>

網站

1. 衛生福利部社會及家庭署。CRPD身心障礙者權利公約。
<https://crpd.sfaa.gov.tw/>
2. 財團法人愛盲基金會。
<https://www.tfb.org.tw/web/index/index.jsp>
3. 中華民國智障者家長總會。
<https://www.papmh.org.tw/taxonomy/term/104>
4. 自由空間教育基金會。<http://www.ud.org.tw/>
5. Easy-to-read。<http://easy-to-read.eu/>
6. 新制（8類）與舊制（16類）身心障礙類別及代碼對應表。
<https://www.set.edu.tw/reg/tra/Interior.htm>
7. Justfont就是字。<https://www.justfont.com/>
8. 財團法人育成社會福利基金會。<https://ycswf.org.tw/>
9. 臺北市立陽明教養院。易讀易懂資訊共享專區。
<https://www.ym.gov.taipei/News.aspx?n=0273A212C84D24B3&sms=3444753E80AF660B>

參考資料

網路資料

1. 李英琪。ICF基本概念與精神【財團法人愛盲基金會】。取自
https://www.tfb.org.tw/uploads/root/download/icf1_1.pdf
2. 郭潔鈴（2016.10.18）。友善社會如何實現？「通用設計」不只考量弱勢需求，更要讓全民皆可用【社企流社會設計評論】。取自
<http://www.seinsights.asia/article/3291/3278/4406>
3. The 7 Principles of Universal Design.【The National Disability Authority】取自<http://universaldesign.ie/What-is-Universal-Design/The-7-Principles/>
4. Sign and color contrast.【Design work plan】取自<https://www.designworkplan.com/read/signage-and-color-contrast>
5. 林幸君（2015.06）心智障礙者的健康照顧特質與和家屬合作之道。取自<https://www.bali.mohw.gov.tw/public/u6b5751509007541.pdf>
6. Inclusion Europe. How to use the European easy-to-read logo. 取自<http://easy-to-read.eu/european-logo/>



易讀設計指南 Guidebook

Easy-to-read Design Guidebook