

滴滴母乳都是愛



台灣首座母乳庫介紹

俗話說：『天然的尚好！』這句話用在母乳哺餵上更是貼切。母乳中含有最完整且豐富的營養素，母親分泌的乳汁可以針對每個寶寶的需求做調整，不但可以完全提供出生頭六個月寶寶所需的營養，之後搭配均衡的副食品，更可以持續提供相當的營養成份到至少兩歲以上，是人類寶寶出生後最好的食物來源，也是造物者對寶寶設計的最佳食品。

因此，世界衛生組織及聯合國兒童基金會於 1980 年發出共同聲明，當親生母親無法哺育母乳時，應選擇適當來源的母乳來餵食嬰兒，取代過去傳統『奶媽』的角色，母乳庫宛如現代奶娘，經由專業的人員把關處理，進而提供給需要的嬰幼兒完整又安全的母乳營養；母乳庫的設置也是世界衛生組織積極推廣的婦幼衛生政策，尤其對於罹患重症的高危險嬰兒，當親生母親無法哺育母乳時，提供安全無菌的捐贈母乳更是當務之急

台灣第一座母乳庫，是 2004 年底在台北市衛生局的推動下，設置在臺北市立聯合醫院婦幼院區，這座母乳庫也是全亞洲第一家非營利可處理捐贈母乳的機構。自成立至今，母乳庫始終嚴格遵守北美母乳庫協會及英國母乳庫協會所制定的標準作業流程，2009 年並通過英國母乳庫協會認證，成為全亞洲第一個獲得國際認證的母乳庫。我們始終維持著戰戰兢兢、如履薄冰的精神，珍惜著滴滴皆是愛的母乳，希望能將捐乳媽媽的每一分愛心傳遞到每個寶寶身上。

建構一個完善的母乳庫需醫院各部門醫療團隊(如：小兒科、感染科、營養科、檢驗科…等)的配合，包含捐乳者資料的收集及衛教、捐乳者抽血檢驗的醫療諮詢、篩檢與評估、捐贈乳的滅菌處理、營養分析、儲存及調配分送、領乳者的篩選評估，以及母乳庫的行政管理及成本考量，跨團隊的合作建構出為早產兒及重症病兒提供完善營養的母乳庫，並於 2009 年獲得國家品質標章認證。

一、如何成為母乳捐贈者？



首先請想參與捐乳的媽媽們先確定自己的母乳能夠滿足自己寶寶的需求後，還有額外多餘的母乳才捐出來。您可以先參考以下的基本健康問卷篩選，若您不符合以下的任何條件，歡迎您主動連絡台北市立聯合醫院婦幼院區母乳庫或台中醫院母乳庫衛星站，詢問捐乳相關資訊，母乳庫感謝您的愛心。

以下情況不適合捐乳：

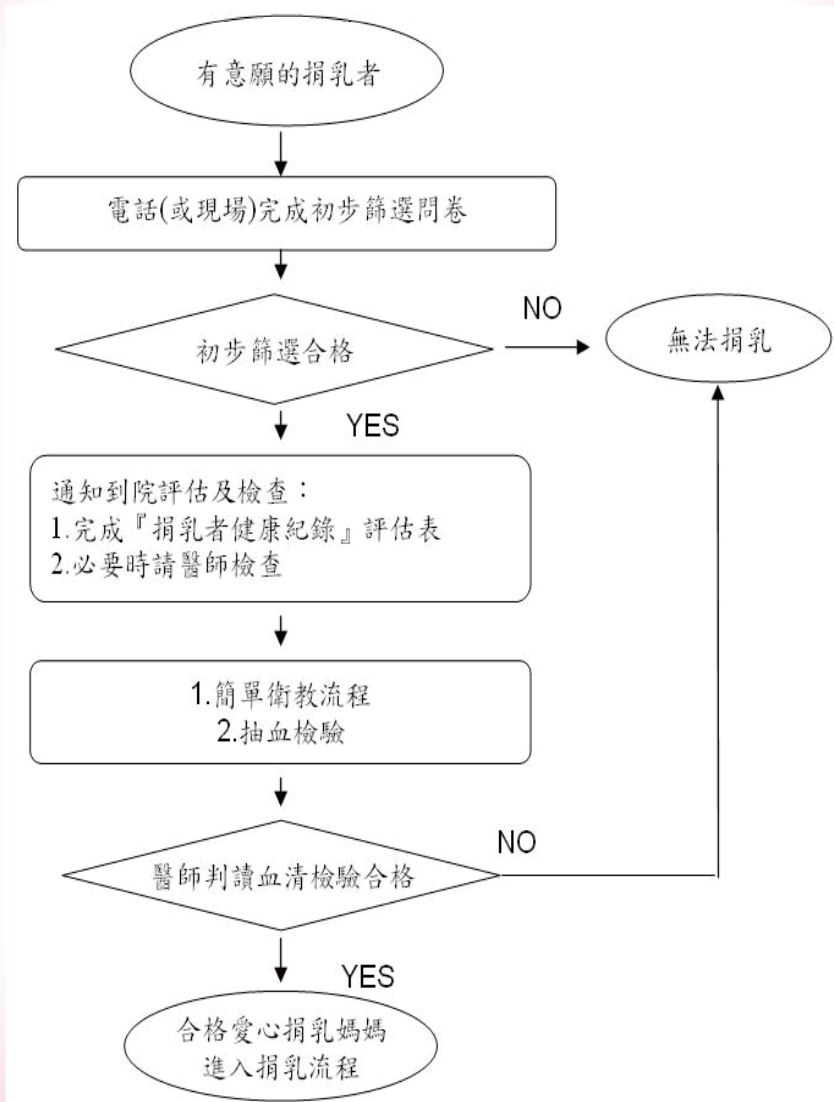
1. 除了因體重過輕、懷孕及哺乳的原因之外，曾被告知不能捐血。
2. 過去一年內曾有下列情況：接受血液製品(含免疫球蛋白)、器官或組織移植、穿耳洞或身體穿洞、刺青、紋眉/紋眼線、意外被皮下注射針刺到。
3. 曾經接受人體腦下垂體生長激素治療、腦膜硬硬脊膜移植，或者曾經與庫賈斯症(CJD Creutzfeldt-Jakob Disease)患者親密接觸。
4. 1977 年之後出生於非洲、曾經居住或到非洲旅行者。
5. 過去一年內居住在加勒比海、日本或遠東地區(台灣地區除外)。

6. 於 1980 至 1996 年之間曾居住在英國三個月以上者。
7. 1980 年之後在歐洲其他地區居住達五年以上者。
8. 嬰兒曾接受子宮內輸血。
9. 曾患有肝炎或黃疸，或於過去一年內曾經與患有病毒性肝炎或黃疸的人同居或發生性關係。
10. 過去一個月內曾患有 A 型肝炎。
11. 曾經與 HIV/AIDS 高危險群發生過性關係，包括血友病患者、靜脈藥物注射者、性工作者、男同性戀。
12. 1 年內曾經有危險性行為者（與陌生人發生性行為、性交易、一夜情、超過 1 位以上性伴侶等）。
13. 曾經自行注射非法藥物，或與注射非法藥物的男性發生性關係。
14. 哺乳時仍常規使用藥物（除了維他命、甲狀腺素、胰島素、鐵劑、含有 progestin 的避孕藥）。
15. 使用草藥者（合格中醫師開立之中藥除外）。
16. 吸食香煙、煙草類製品，使用尼古丁貼片或口香糖。
17. 患有慢性疾病例如癌症或多發性硬化症。



二、捐乳流程及檢查

● 捐乳流程



● 捐乳者的血清檢查：完全免費

1. 所有的母乳捐贈者必須簽立捐乳同意書並接受必要的血清學檢查，檢查項問如下：

◆A 型肝炎 (anti-HAV IgM, anti-HAV IgG)

◆C 型肝炎 (anti-HCV)

◆B 型肝炎 (表面抗原 HBsAg、表面抗原抗體 anti-HBsAb)

◆梅毒 (syphilis)

◆人類免疫缺失病毒 (HIV-1, HIV-2)

◆血球計數 (CBC)

◆人類 T 淋巴癌病毒 1 型 (HTLV-1, HTLV-2)

◆肝功能 (GOT/GPT)



2. 捐乳者必須於首次捐贈母乳前6個月內接受所有的血清學檢查，檢驗結果若為異常，母乳庫醫師會給予捐乳者必要的醫療建議及轉診。在持續捐乳過程中，建議捐乳者保持健康的生活方式，若有異常健康情形，應主動連絡母乳庫並諮詢母乳庫醫師。

3. 為了保障捐乳者的權益及隱私，檢查的結果將由母乳庫專員個別口頭通知捐贈者，且該檢驗報告將由母乳庫之獨立資料庫保管，不列入醫院的病歷紀錄。



三、母乳的收集、儲存及運送母乳



由於母乳庫的母乳是主要提供給早產兒及重症病兒，他們屬於抵抗力比較低下的一群寶寶，適當的收集及保存母乳，再加上母乳庫低溫滅菌處理，可提供更多安全又營養的捐贈母乳給需要的寶寶。



1. 收集母乳注意事項

- * 請選擇通風良好及舒適的環境採集母乳
- * 捐乳者請維持個人的衛生，每日浴沐，若每日沐浴則不須於擠乳前清洗乳房，若無法沐浴則以清水清洗乳房及更換乾淨衣物，建議穿著前面開扣或方便擠奶的衣物。
- * 每次擠奶前用肥皂及流動的清水洗淨雙手，並用紙巾擦乾。
- * 若有使用擠乳器輔助設施時，擠乳器所有的零件（包括奶瓶）須以蒸氣消毒法消毒過並晾乾（以乾淨的布蓋住）後才可使用。
- * 選擇適當擠奶的方式，擠奶過程中避免乳頭碰觸到個人的衣物或容器外圍：
 - (1) 手擠法：將雙手呈 C 形狀，拇指在上放在乳頭及乳暈上方，食指在乳頭及乳暈下方，其他的手指托住乳房。大拇指及食指輕輕地由乳房往胸壁內擠壓再相對輕壓乳頭及乳暈後方；必須擠壓到乳暈下的輸乳竇，避免擠壓乳頭本身，手指不要沿著皮膚滑動或壓乳頭，並自各方向重覆動作，直到乳汁流出。
 - (2) 手動/電動擠奶器：將吸奶器喇叭口置乳暈處緊貼乳房，讓乳頭在喇叭口中央，操作吸奶器，乳汁便流出，直到所有乳竇被擠空。

- * 若讓寶寶含過乳房後再擠出的母乳，則建議前 10cc 的母乳必須丟棄，避免細菌污染；若未含過而是直接擠出收集的母乳，前 10cc 則不用丟棄。在餵食寶寶之間的時間或在餵食寶寶過程中，乳房自行滴出的母乳不建議收集作為捐乳。

2. 如何適當的儲存母乳

- * 請使用合格的母乳袋或消毒過的玻璃奶瓶（蓋子不含有內襯）儲存母乳。
- * 每一側乳房擠出的母乳可分別保存。
- * 收集完畢後立即蓋上瓶蓋並貼好標籤，內容包含收集時間、地點、方式及當時服用藥物或特殊身體狀況。
- * 擠出的母乳可暫時冷藏於 4°C，但須放置在冷藏庫最下層的裡面，不可放置冰箱側門。剛擠出的奶水可加入已冷藏的母乳，但儘量不放置超過 24 小時。未結凍的冷藏母乳可加入已冷凍的母乳，但必須立即將奶瓶放回冷凍庫（不可放置冷凍庫側門）。
- * 儲存在冰箱的母乳最好能夠放置在有蓋子的儲存盒中（或與家中其他冷凍物品作適當的區隔）
- * 放置冷凍層母乳依時間先後次序放置，取出時採先儲存先取用之原則。

3. 如何將捐贈的母乳送至母乳庫

- * 運送至母乳庫的母乳應放置於可攜帶的冰桶或容器，並放置足夠量的冰寶（frozen gel packs）運送（請勿使用冰塊），多餘的空間可放置毛巾或捲紙填塞，可加強保冰效果，全程保持冷凍並儘速送至母乳庫。





四、什麼情況下需暫時停止捐贈母乳

1. 捐乳者家中成員患有疑似德國麻疹或水痘後四個禮拜內。
2. 捐乳者本身接種活性疫苗後四個禮拜內〈麻疹、腮腺炎、德國麻疹疫苗(MMR Measles-Mups-Rubella), 德國麻疹 (rubella), 小兒麻痺 (polio), 黃熱病(yellow fever)〉。
3. 捐乳者若在捐乳期間有服用任何藥物、中藥或偏方者，請主動連絡告知母乳庫，由母乳庫專責醫師評估。
4. 捐乳者飲酒後 12 小時內。
5. 捐乳者患有乳腺炎、乳房或乳頭的黴菌感染。
6. 捐乳者接受身體刺青或穿洞、紋眉或意外被針扎到 12 個月內。
7. 捐乳者乳房或上半身患有皮膚疾病，例如單純疱疹病毒 (herpes simplex virus)、帶狀疱疹(herpes zoster)、感染性濕疹。



五、哪些寶寶可以接受母乳庫之奶水呢？

母乳庫的母乳是由許多愛心媽媽的捐贈奉獻才能持續供應，所有可以分配的捐贈乳，均經過母乳庫嚴格的把關，從捐乳者的健康篩選、感染性疾病的檢查，每一滴母乳都經過低溫滅菌為完全無菌的狀態，如此嚴謹的處理均為確保授乳者的安全。

目前依病情的需要，主要提供給以下族群的嬰兒使用：早產兒、先天性異常、重大手術後、腸胃道疾病、餵食不耐、或是一些媽媽疾病或死亡而無法哺乳的孩子…等等。若臨床上符合可申請的條件，可以請醫院負責照護的醫師填寫醫囑單（可在母乳庫網站上下載列印），附上住院病歷摘要，即可傳真至母乳庫，之

後再經由母乳庫專責醫師審核後評斷可否領取母乳庫母乳，再由專責人員連絡領取時間及數量。

母乳庫的母乳是集結了許多人的愛心匯集而成的，無償的付出希望能給予這些需要的寶寶多一份力量，目前領取母乳庫的母乳均不需要額外付費。

母乳庫提供捐贈母乳的原則如下

(依照優先順序)

1. 住院中的早產兒
2. 住院中的足月病嬰 (包含：重大手術後需要加強營養的嬰兒、先天性異常的嬰兒、吸收不良 (malabsorption) 或餵食不耐 (feeding intolerance) 之嬰兒、免疫缺乏的嬰兒 (immunologic deficiencies))
3. 已出院的早產兒 (可提供至預產期 40 週大)

若母乳庫捐贈乳庫存量足夠，則可再提供以下適應症：

4. 其他嬰幼兒 (包含：母親罹患疾病必須暫時停止哺乳、母親自己的母乳因疾病或治療會影響到嬰兒的健康，母親死亡的嬰兒，或特殊適應症則由母乳庫專責醫師審核評估)

臺北市立聯合醫院和平婦幼院區

地址：台北市中正區福州街 12 號 8 樓母乳庫

母乳庫專線：02-23581349

Fax：02-23581349

母乳庫分機：02-23916471-2051

母乳庫網址：www.tpech.gov.tw

Blog：<http://www.wretch.cc/blog/ped88888>

行政院衛生署台中醫院 (母乳庫衛星站)

地址：台中市西區三民路一段 199 號

母乳庫捐乳專線：04-22294411-2579

母乳庫領乳專線：04-22294411-2534

傳真：04-22294411-2552

母乳庫網址：<http://www.taic.doh.gov.tw/>

