

中華民國 109 年度 4-0501213

臺北市總預算

臺北市政府教育局主管

臺北市地方教育發展基金

臺北市立瑠公國民中學附屬單位預算之分預算

(特別收入基金)

臺北市立瑠公國民中學編

# 臺北市地方教育發展基金－臺北市立瑠公國民中學

## 目次

中華民國109年度

一、財務摘要 .....	第 1 頁
二、業務計畫及預算概要 .....	第 3 -10 頁
三、預算主要表	
(一) 基金來源、用途及餘絀預計表 .....	第 11 頁
(二) 現金流量預計表 .....	第 12 頁
四、預算明細表	
(一) 基金來源－服務收入明細表 .....	第 13 頁
(二) 基金來源－財產處分收入明細表 .....	第 14 頁
(三) 基金來源－其他財產收入明細表 .....	第 15 頁
(四) 基金來源－公庫撥款收入明細表 .....	第 16 頁
(五) 基金來源－雜項收入明細表 .....	第 17 頁
(六) 基金用途－國民教育計畫明細表 .....	第 18 -26 頁
(七) 基金用途－一般行政管理計畫明細表 .....	第 27 -29 頁
(八) 基金用途－建築及設備計畫明細表 .....	第 30 -32 頁
五、預算參考表	
(一) 預計平衡表 .....	第 33 頁
(二) 各項費用彙計表 .....	第 34 -39 頁
(三) 員工人數彙計表 .....	第 40 頁
(四) 用人費用彙計表 .....	第 42 -45 頁
(五) 單位(或計畫)成本分析表 .....	第 46 頁
(六) 5年來主要業務計畫分析表 .....	第 47 頁
(七) 資本資產明細表 .....	第 48 頁

# 臺北市地方教育發展基金－臺北市立瑠公國民中學

## 財務摘要

中華民國109年度

單位：新臺幣千元

項 目	本 年 度	上 年 度	比較增減數	%
經營成績：				
基金來源	147,317	141,214	6,103	4.32
基金用途	150,216	145,144	5,072	3.49
賸餘(短絀)	-2,899	-3,930	1,031	--
餘絀情形：				
基金餘額	855	3,754	-2,899	-77.22
現金流量(註)：				
現金及約當現金之淨增(減)	-2,899	-3,930	1,031	--

附註：現金流量係採現金及約當現金基礎，包括現金及自投資日起3個月內到期或清償之債權證券。

本 頁 空 白

# 業務計畫及預算概要

# 臺北市地方教育發展基金-臺北市立瑠公國民中學 業務計畫及預算概要

中華民國 109 年度

## 壹、基金概況

### 一、設立宗旨及願景：

- (一) 本校遵照憲法第 158 條及 160 條規定，教育文化應發展國民之民族精神、自治精神，國民道德與健全體格、科學及生活智能，以培養青少年七大學習領域及十大基本能力。
- (二) 本校自 91 年度起依教育經費編列與管理法第 13 條規定設置「臺北市地方教育發展基金」，以促進教育健全發展，提昇教育經費運用績效。
- (三) 本校教師的教學活動，一切舉措均以教育為依歸。而教育是整體的、全人的、生活的，其主體是學生。新世紀的學生將具備人本情懷、統整能力、民主素養、鄉土及國際意識、並能終身學習的建全國民。本校經由全體教職員工、學生、家長共同塑造本校願景；奠基於具備有基本的學力，以培養對環境有適應的能力、對科技有應用的能力、在人文上有關懷能力，進而具備未來有生活能力的學生。

### 二、施政重點：

- (一) 開啟多元智慧：尊重每個學生獨特的個性，以多元智慧的觀點協助他找到生命的亮點，肯定天生我才必有用，能知於學，樂於學。
- (二) 培養生活能力：培養學生帶得走的公民關鍵能力，強化自我管理、閱讀理解、理性批判、問題解決、奉獻服務、溝通表達等核心素養。
- (三) 蘊育人文情懷：在溫馨開放的校園文化中，孕育人文情懷，學會尊重、包容；建構生命的價值、完成人性的開展。
- (四) 建置溫馨民主的校園文化：
  1. 以參與式管理、落實行政、教師會、家長會三者的良性互動。
  2. 以學生第一，教學優先的觀念提昇行政服務效率。
  3. 放下威權心態，開啟校園民主之風氣。
- (五) 推動適性教學：
  1. 運用小班優勢，採多元化、活潑化的教學及評量。
  2. 運用校內、外資源，加強多元學習能力。
  3. 關懷相對弱勢學生之教學及輔導。

# 臺北市地方教育發展基金-臺北市立瑠公國民中學 業務計畫及預算概要

中華民國 109 年度

4.推動行動學習，充實學生運用資訊之知能，並提昇教師運用學習載具教學之能力。

(六) 辦理發展性的訓輔活動：

- 1.辦理各項活動、競賽及展演。
- 2.推動校內外學習服務。
- 3.發展績優社團及校隊，如打擊樂、管樂、合唱、童軍等。
- 4.加強新興領域教育的辦理，並融入各科教學以收成效。

三、組織概況：

本校設置校長 1 人，綜理全校校務，下設教務處、學生事務處、總務處、輔導室、會計室及人事室等單位。

內部分層業務如下：

(一) 教務處：秉承校長之命，辦理全校教務事項。

- 1.教學組：掌理課程編排、課業考查、學藝競賽、教學研究、教師進修、差假、教師調代課及缺補課之查核等事項。
- 2.註冊組：掌理註冊、編班、轉學、學籍保管、各項獎助學金補助及成績考查等有關學籍事項。
- 3.設備組：掌理教科書編選、教學用具之管理、保管及教學設備計畫之擬定等事項。
- 4.資訊組：掌理電腦設備及區域網路之管理、保管等事項。

(二) 學生事務處：秉承校長之命，辦理全校學生事務事項。

- 1.訓育組：掌理訓育計畫之擬定及辦理各類訓育等活動。
- 2.體育組：掌理學生體育活動、體格鍛鍊等事項。
- 3.生教組：掌理學生日常生活常規，辦理交通導護各項事項。
- 4.衛生組：掌理健康檢查、個人及環境衛生檢查、保健等事項。

(三) 總務處：秉承校長之命，辦理全校總務事項。

- 1.事務組：掌理校舍、校具、財產、物品採購保管、工程發包、監工及驗收。
- 2.出納組：掌理現金、零用金、票據等收支事項，辦理員工薪津發放及各項扣繳單據證明等。
- 3.文書組：掌理公文收發登錄、典守學校印信、檔案保管、整理各項會議紀錄及校史等事項。

# 臺北市地方教育發展基金-臺北市立瑠公國民中學 業務計畫及預算概要

中華民國 109 年度

(四) 輔導室：秉承校長之命，辦理全校學生學習輔導、生活輔導、生涯輔導等事項。

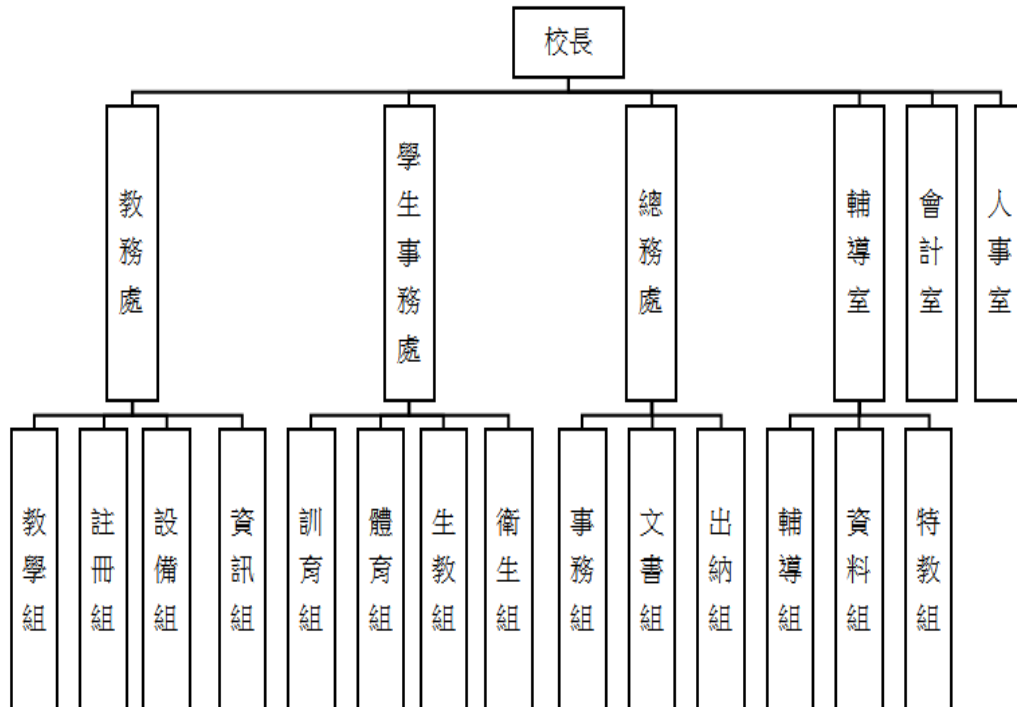
1.輔導組：掌理學生個案建立、學習輔導、生活輔導、生涯輔導及兩性教育、親職教育等事項。

2.資料組：辦理輔導資料蒐集建檔、組訓愛心家長、實施測驗、社區人力整合、出版親職刊物等事項。

3.特教組：擬訂特殊教育計畫章則、親師輔導諮詢、特教班甄選鑑別、實施各項診斷測驗、特教學生追蹤輔導等事項。

(五) 會計室：秉承上級主計機關之監督與指導，並受校長之指揮，依法辦理歲計、會計、統計等事項。

(六) 人事室：秉承上級人事機關之監督與指導，並受校長之指揮，依法辦理人事管理查核等事項。





# 臺北市地方教育發展基金-臺北市立瑠公國民中學 業務計畫及預算概要

中華民國 109 年度

## 四、基金歸類及屬性：

本校地方教育發展基金依據教育經費編列與管理法第 13 條規定設置，本基金為預算法第 4 條第 1 項第 2 款第 5 目所定之特別收入基金，以本府教育局為管理機關。

## 貳、業務計畫

本年度業務計畫重點與預算配合情形及預期績效，詳列如下：

單位：新臺幣千元

業務計畫名稱	計畫重點內容	預算數	預 期 績 效
國民教育計畫	辦理各項教學、學生事務及輔導等業務。	117,910	1. 新購運動器材、教具、圖書等各科教學設備，充實各科教材及用具。 2. 革新教學方法，提高教學效能。 3. 辦理暑期泳訓班、教師甄選、指定活動等項目。
一般行政管理計畫	綜理學校總務、人事、會計等業務。	21,570	配合校務推動行政處室支援工作，進而增進校務運作。
建築及設備計畫	購置教學所需教學設備等及改善教學環境。	10,736	辦理各項教學課程需要購置教學設備，另辦理教學服務空間配置調整整修工程、行政辦公室設施設備優質化工程，以改善教學環境，增進教學效能，並提高行政效率。

# 臺北市地方教育發展基金-臺北市立瑠公國民中學 業務計畫及預算概要

中華民國 109 年度

## 參、預算概要

### 一、基金來源及用途之預計：

#### (一) 本年度基金來源：

服務收入 12 萬 2 千元，財產處分收入 5 萬 5 千元，其他財產收入 62 萬 8 千元，公庫撥款收入 1 億 4,634 萬 9 千元，雜項收入 16 萬 3 千元，本年度基金來源 1 億 4,731 萬 7 千元，較上年度預算數 1 億 4,121 萬 4 千元，增加 610 萬 3 千元，約 4.32%，主要係公庫撥款收入增編所致。

#### (二) 本年度基金用途：

國民教育計畫 1 億 1,791 萬元，一般行政管理計畫 2,157 萬元，建築及設備計畫 1,073 萬 6 千元，本年度基金用途 1 億 5,021 萬 6 千元，較上年度預算數 1 億 4,514 萬 4 千元，增加 507 萬 2 千元，約 3.49%，主要係非計畫型工程增編所致。

### 二、基金餘絀之預計：

本年度基金來源及用途相抵後，差短 289 萬 9 千元，較上年度預算數差短 393 萬元，減少 103 萬 1 千元，將移用以前基金餘額 289 萬 9 千元支應。

### 三、現金流量之預計：

本年度業務活動淨現金流出 289 萬 9 千元。

### 四、補辦預算事項：詳補辦預算明細表

#### (一) 購建固定資產 6 萬 4 千元

107 年度教育局學校設施改善準備，補助新設非營利幼兒園工程工程管理費，內屬設備部分移列固定資產 6 萬 4 千元。

# 臺北市地方教育發展基金-臺北市立瑠公國民中學 業務計畫及預算概要

中華民國 109 年度

## 肆、年度關鍵績效指標：

關鍵策略目標	關鍵績效指標	衡量標準	年度目標值
增進教師特教專業知能	特教教師每年參加特殊教育知能研習至少達 18 小時以上人數比率	通過研習之特教教師人數 / 中小學特教教師及 1 學期以上特教代理教師總人數 (單位：%)	65%

## 伍、前年度及上年度已過期間實施狀況及成果概述：

### 一、前 (107) 年度決算結果及績效達成情形：

#### (一) 前年度決算結果：

1.基金來源：決算數 1 億 5,491 萬 9 千元，較預算數 1 億 3,939 萬 7 千元，計增加 1,552 萬 2 千元，約 11.14%，主要係因教育局統籌款及教育部補助收入增加所致。

2.基金用途：決算數 1 億 6,129 萬 5 千元，較預算數 1 億 4,611 萬 3 千元，計增加 1,518 萬 2 千元，約 10.39%，主要係因執行教育局統籌款經費所致。

#### (二) 前年度績效達成情形分析：

年度績效目標	衡量指標	年度目標值	績效衡量暨達成情形分析
發展適性特教	申請學校特殊教育專業團隊服務及巡迴輔導通過率	65%	107 年度(106 學年度第 2 學期暨 107 學年度第 1 學期) 通過特殊教育專業團隊服務 5 人次占總申請學生數 7 人次，比率為 71.43%達原訂目標值。

# 臺北市地方教育發展基金-臺北市立瑠公國民中學 業務計畫及預算概要

中華民國 109 年度

二、上（108）年度已過期間預算執行情形及績效達成情形：

（一）上年度預算截至 108 年 6 月 30 日止執行情形：

1.基金來源：實際執行數 7,676 萬 1 千元，較預算分配數 7,650 萬 8 千元，計增加 25 萬 3 千元，約 0.33%，主要係因教育部補助收入暨開放學校場地收入增加所致。

2.基金用途：實際執行數 7,792 萬 9 千元，較預算分配數 8,043 萬 8 千元，計減少 250 萬 9 千元，約 3.12%，主要係因用人費用覈實支用所致。

（二）上（108）年度績效達成情形分析：

年度績效目標	衡量指標	年度目標值	績效衡量暨達成情形分析
發展適性特教	申請學校特殊教育專業團隊服務及巡迴輔導通過率	65%	108 年度(107 學年度第 2 學期止) 通過特殊教育專業團隊服務 1 人次占總申請學生數 1 人次，比率为 100.00%，達原訂目標值。

# 臺北市地方教育發展基金－臺北市立瑠公國民中學

## 補辦預算明細表

中華民國109年度

單位：新臺幣元

項 目	金額	辦理年度	說 明
合計	64,000		
購建固定資產	64,000		
購置機械及設備	64,000	107	
電動騎縫密碼機	64,000		為辦理新設非營利幼兒園工程，相關契約書、履約書面資料及使用執照等文書表件資料龐大複雜，擬以電動打孔方式辦理，以節省人力。教育局學校設施改善準備，補助新設非營利幼兒園工程工程管理費，內屬設備部分移列固定資產。

備註：各管理機關(構)依預算法第 8 8 條規定補辦預算，應確係不及編入年度預算，且因經營環境發生重大變遷或正常業務(含執行中央補助款項目)之確實需要，並經主管機關核轉本府核准先行辦理者；不具急迫性之事項，仍應儘可能納入預算辦理。

# 預算主要表

# 臺北市地方教育發展基金－臺北市立瑠公國民中學

## 基金來源、用途及餘絀預計表

中華民國109年度

單位：新臺幣千元

前年度決算數	項 目	本年度預算數	上年度預算數	比較增減（－）
154,919	基金來源	147,317	141,214	6,103
12	勞務收入	122	130	-8
12	服務收入	122	130	-8
721	財產收入	683	640	43
10	財產處分收入	55	55	
712	其他財產收入	628	585	43
154,127	政府撥入收入	146,349	140,281	6,068
153,841	公庫撥款收入	146,349	140,281	6,068
286	政府其他撥入收入			
58	其他收入	163	163	
58	雜項收入	163	163	
161,295	基金用途	150,216	145,144	5,072
123,116	國民教育計畫	117,910	118,766	-856
19,899	一般行政管理計畫	21,570	21,310	260
18,280	建築及設備計畫	10,736	5,068	5,668
-6,376	本期賸餘(短絀)	-2,899	-3,930	1,031
14,060	期初基金餘額	3,754	7,344	-3,589
7,684	期末基金餘額	855	3,414	-2,558

註：前年度決算數細數之和與總數或略有出入，係四捨五入關係，以下各表同。

# 臺北市地方教育發展基金－臺北市立瑠公國民中學

## 現金流量預計表

中華民國109年度

單位：新臺幣千元

項 目	本 預	年 算	度 數	說 明
業務活動之現金流量				
本期賸餘(短絀)			-2,899	
業務活動之淨現金流入(流出)			-2,899	
其他活動之現金流量				
其他活動之淨現金流入(流出)				
現金及約當現金之淨增(淨減)			-2,899	
期初現金及約當現金			14,157	
期末現金及約當現金			11,258	

註：本表係採現金及約當現金基礎，包括現金及自投資日起3個月內到期或清償之債權證券。



# 預算明細表

# 臺北市地方教育發展基金－臺北市立瑠公國民中學

## 基金來源－服務收入明細表

中華民國109年度

單位：新臺幣元

科 目	單 位	本 年 度 預 算 數			說 明
		數 量 業 務 量	利(費)率	金 額	
合計				122,000	
服務收入				122,000	較上年度預算數130,000元，減少8,000元。
	人	50	800	40,000	暑期泳訓班報名費，普通票收入(收支對列)。
	人	100	700	70,000	暑期泳訓班報名費，學生票收入(收支對列)。
	人	40	300	12,000	教師甄選報名費收入。

# 臺北市地方教育發展基金－臺北市立瑠公國民中學

## 基金來源－財產處分收入明細表

中華民國109年度

單位：新臺幣元

科 目	單位	本 年 度 預 算 數			說 明
		數量 業務量	利(費)率	金 額	
合計				55,000	
財產處分收入	年	1	55,000	55,000	較上年度預算數55,000元，無增減。 財產報廢殘值收入。

# 臺北市地方教育發展基金－臺北市立瑠公國民中學

## 基金來源－其他財產收入明細表

中華民國109年度

單位：新臺幣元

科 目	單 位	本 年 度 預 算 數			說 明
		數 量 業 務 量	利(費)率	金 額	
合計				628,000	
其他財產收入				628,000	較上年度預算數585,000元，增加43,000元。
	年	1	567,000	567,000	開放學校場地收入(收支對列)。
	年	1	18,000	18,000	教職員工停車收入。
	年	1	43,000	43,000	開放夜間及假日停車場收入(收支對列)(新增)。

# 臺北市地方教育發展基金－臺北市立瑠公國民中學

## 基金來源－公庫撥款收入明細表

中華民國109年度

單位：新臺幣元

科 目	單位	本 年 度 預 算 數			說 明
		數量 業務量	利(費)率	金 額	
合計				146,349,000	
公庫撥款收入	年	1	146,349,000	146,349,000	較上年度預算數140,281,000元，增加6,068,000元。 市府補助款。

# 臺北市地方教育發展基金－臺北市立瑠公國民中學

## 基金來源－雜項收入明細表

中華民國109年度

單位：新臺幣元

科 目	單位	本 年 度 預 算 數			說 明
		數量 業務量	利(費)率	金 額	
合計				163,000	
雜項收入				163,000	較上年度預算數163,000元，無增減。
	年	1	3,600	3,600	中央氣象局地震測報中心電費補助收入(收支對列)。
	年	1	159,400	159,400	數位學生證補卡費、圖說工本費及採購案逾期罰款等收入。

# 臺北市地方教育發展基金－臺北市立瑠公國民中學

## 基金用途－國民教育計畫明細表

中華民國109年度

單位：新臺幣元

前年度 決算數	上年度 預算數	科 目	本 年 度 預 算 數	說 明
123,115,783	118,766,000	合計	117,910,000	
115,281,321	109,890,000	用人費用	109,999,000	
53,399,721	54,048,000	正式員額薪資	51,804,000	較上年度預算數54,048,000元，減少2,244,000元。
53,399,721	54,048,000	職員薪金	51,804,000	
			49,248,000	教職員57人薪金(詳用人費用彙計表)(含教育部補助導師費264,000元及專任輔導教師1,280,000元)。
			2,556,000	教職員3人薪金(詳用人費用彙計表)。
3,697,233	2,455,200	聘僱及兼職人員薪資	2,391,840	較上年度預算數2,455,200元，減少63,360元。
3,697,233	2,455,200	兼職人員酬金	2,391,840	
			554,400	教師代課鐘點費，本校編制教師總人數60人，按9分之1計，編列7人，每人220節，總節數7人*220節=1,540節，每節360元。
			1,584,000	補助調整教師授課鐘點費，55人*2節*40週*360元(教育部補助款)。
			158,400	補助調整授課鐘點費之外聘教師勞、健保及勞退費用(教育部補助款)。
			8,640	補助調整授課鐘點費之外聘教師勞、健保及勞退費用(教育部補助款)。
			86,400	補助調整特教教師授課鐘點費，3人*2節*40週*360元(教育部補助款)。
500,419	774,062	超時工作報酬	747,462	較上年度預算數774,062元，減少26,600元。
500,419	774,062	加班費	747,462	
			530,732	不休假出勤加班費。
			81,400	教職員各項業務加班費(普通班級業務費)。
			43,200	不休假出勤加班費。
			8,510	暑期泳訓班工作人員加班費(收支對列)。
			2,960	教師甄選業務工作人員加班費。
			80,660	開放學校場地管理人員加班費(收支對列)。
12,916,459	12,110,600	獎金	14,092,700	較上年度預算數12,110,600元，增加1,982,100元。
6,062,869	6,996,200	考績獎金	7,617,200	
			7,236,000	依考績法規定核發之獎金。

# 臺北市地方教育發展基金－臺北市立瑠公國民中學

## 基金用途－國民教育計畫明細表

中華民國109年度

單位：新臺幣元

前年度 決算數	上年度 預算數	科 目	本 年 度 預 算 數	說 明
6,853,590	5,114,400	年終獎金	381,200 6,475,500	依考績法規定核發之獎金。
			6,156,000	依規定於年節加發之獎金。
			319,500	依規定於年節加發之獎金。
36,901,953	33,106,424	退休及卹償金	33,746,080	較上年度預算數33,106,424元，增加639,656元。
36,901,953	33,106,424	職員退休及離職金	33,746,080	
			4,294,368	提撥退撫基金。
			224,640	提撥退撫基金。
			31,072	退休人員年終慰問金。
			29,196,000	退休人員月退休金，78人*29,500元*12月=27,612,000元；退休遺族月撫慰金，8人*16,500元*12月=1,584,000元，合計29,196,000元。
7,865,536	7,395,714	福利費	7,216,918	較上年度預算數7,395,714元，減少178,796元。
5,191,831	4,544,952	分擔員工保險費	4,400,976	
			4,183,224	分擔公保、勞保、健保費。
			217,752	分擔公保、勞保、健保費。
207,050	224,000	傷病醫藥費	224,000	
			224,000	教職員健康檢查補助費，14人*16,000元。
527,892	655,200	員工通勤交通費	642,600	
			491,400	教師上下班交通費，39人*10月*2段*630元。
			113,400	教師上下班交通費，18人*10月*1段*630元。
			37,800	特教教師上下班交通費，3人*10月*2段*630元。
1,938,763	1,971,562	其他福利費	1,949,342	
			224,000	休假旅遊補助費。
			16,000	休假旅遊補助費。
			36,000	退休人員三節慰問金，6人*6,000元。
			6,000	教職員遺族三節慰問金，1人*6,000元。
			1,176,922	子女教育補助費。
			125,420	結婚補助，2人*2月*31,355元。



# 臺北市地方教育發展基金－臺北市立瑠公國民中學

## 基金用途－國民教育計畫明細表

中華民國109年度

單位：新臺幣元

前年度 決算數	上年度 預算數	科 目	本 年 度 預 算 數	說 明
			365,000	喪葬補助，2人*5月*36,500元。
4,955,318	4,811,000	服務費用	4,528,000	
1,786,646	2,020,516	水電費	1,986,176	較上年度預算數2,020,516元，減少34,340元。
1,308,146	1,585,680	工作場所電費	1,503,796	
			540,000	溫水游泳池電費。
			949,196	班級電費。
			4,000	電費(游泳池水電清潔維護費)。
			7,000	開放學校場地電費(收支對列)。
			3,600	中央氣象局設置監測儀器電費分攤(收支對列)。
478,500	434,836	工作場所水費	482,380	
			478,380	班級水費。
			4,000	水費(游泳池水電清潔維護費)。
81,604	41,200	郵電費	33,800	較上年度預算數41,200元，減少7,400元。
81,604	41,200	電話費	33,800	
			33,800	公務聯繫電話費(普通班級業務費)。
130,918	73,650	旅運費	67,450	較上年度預算數73,650元，減少6,200元。
57,169	63,550	國內旅費	57,350	
			6,200	因公市外出差旅費。
			51,150	校外教學隨隊人員出差旅費，11人*3天*1,550元。
65,720	7,100	貨物運費	7,100	
			7,100	參加各種校外活動露營、展覽、慶典等運費(普通班級教學材料費)。
8,029	3,000	其他旅運費	3,000	
			3,000	學生參賽活動短程車資(普通班級業務費)。
172,089	89,950	印刷裝訂與廣告費	75,730	較上年度預算數89,950元，減少14,220元。
172,089	89,950	印刷及裝訂費	75,730	
			70,760	各項教材及報表等之印製費(普通班級教學材料費)。
			4,970	活化教學研習印製教材、講義等相關資料。
1,779,484	1,311,146	修理保養及保固費	1,231,440	較上年度預算數1,311,146元，減少79,706元。

# 臺北市地方教育發展基金－臺北市立瑠公國民中學

## 基金用途－國民教育計畫明細表

中華民國109年度

單位：新臺幣元

前年度 決算數	上年度 預算數	科 目	本 年 度 預 算 數	說 明
1,031,829	936,046	一般房屋修護費	836,500	
			431,200	學校校舍、水電及其他雜項修理維護費。
			53,000	游泳池保養維護費(游泳池水電清潔維護費)。
			5,500	運動會場地維護費。
			326,800	開放學校場地校舍修護費(收支對列)。
			20,000	開放夜間及假日停車場場地維護費(收支對列)(新增)。
151,995	119,400	機械及設備修護費	142,600	
			27,600	電腦設備維護費(電腦專案計畫)。
			92,000	游泳池設備保養維護費(游泳池水電清潔維護費)。
			23,000	開放夜間及假日停車場設備維護費(收支對列)(新增)。
595,660	255,700	雜項設備修護費	252,340	
			184,800	各項教學設備及其他公用用具等之保養維護費。
			15,000	課後社團活動教學器材設備修理維護。
			52,540	開放學校場地設備維護費(收支對列)。
889	6,000	保險費	4,200	較上年度預算數6,000元，減少1,800元。
889	6,000	其他保險費	4,200	
			4,200	暑期泳訓班學員保險費，150人*28元(收支對列)。
508,820	632,488	一般服務費	628,764	較上年度預算數632,488元，減少3,724元。
5,748	14,400	佣金、匯費、經理費及手續費	13,680	
			13,680	委託超商代收學雜費手續費，380人*3次*2學期*6元。
406,870	466,464	外包費	466,464	
			388,720	游泳池救生員外包費，1人*10月*38,872元。
			77,744	暑期泳訓班救生員外包費，1人*2月*38,872元。
	27,624	計時與計件人員酬金	28,620	
			27,000	暑期泳訓班工讀生薪津，180小時*150元(收

# 臺北市地方教育發展基金－臺北市立瑠公國民中學

## 基金用途－國民教育計畫明細表

中華民國109年度

單位：新臺幣元

前年度 決算數	上年度 預算數	科 目	本 年 度 預 算 數	說 明
				支對列)。
			1,620	提撥暑期泳訓班工讀生勞退準備金(收支對列)。
96,202	124,000	體育活動費	120,000	
			114,000	文康活動費，本校編列教師57人，每人編列2,000元。
			6,000	文康活動費，本校編列特殊及資源教學教師3人，每人編列2,000元。
494,868	636,050	專業服務費	500,440	較上年度預算數636,050元，減少135,610元。
237,980	416,410	講課鐘點、稿費、出席審查及查詢費	297,000	
			57,600	分組活動外聘鐘點費。
			6,000	身心障礙資源班研討講座鐘點費，3節*2,000元(特教班業務費)。
			7,200	資源班教材編輯費，1班*12月*600元。
			72,000	活化教學研習講座鐘點費，36節*2,000元。
			10,000	推展性別平等教育專家學者出席費，4人次*2,500元(含校園性別事件調查)。
			14,000	推展性別平等教育校園性別事件調查撰稿費，14千字*1,000元。
			18,000	小田園教育體驗學習講座鐘點費，9節*2,000元。
			3,200	國中適性入學宣導講座鐘點費(含教育部補助2,000元)。
			12,000	國中生涯發展教育講座鐘點費，6節*2,000元。
			30,000	國中輔導活動講座鐘點費，15節*2,000元。
			65,000	暑期泳訓班教練指導鐘點費，130節*500元(收支對列)。
			2,000	技職教育免試及12年國教講座鐘點費，1節*2,000元。
116,800	103,400	委託檢驗(定)試驗認證費	95,200	
			13,000	建築物及消防安全設備檢修申報費等(普通班級業務費)。
			7,200	飲水機水質檢驗費，6臺*1,200元。

# 臺北市地方教育發展基金－臺北市立瑠公國民中學

## 基金用途－國民教育計畫明細表

中華民國109年度

單位：新臺幣元

前年度 決算數	上年度 預算數	科 目	本 年 度 預 算 數	說 明
			75,000	校園山坡地水土保持設施監測費。
2,400	16,240	試務甄選費	8,240	
			8,240	教師甄選業務試務費用。
35,420		電腦軟體服務費		
102,268	100,000	其他專業服務費	100,000	
			100,000	開放學校場地保全費(收支對列)。
1,477,508	1,649,000	材料及用品費	1,481,000	
470,161	665,780	使用材料費	620,040	較上年度預算數665,780元，減少45,740元。
470,161	665,780	設備零件	620,040	
			11,720	教學教具(普通班級教學材料費)。
			5,320	身心障礙資源班教學用教具(特教班教學材料費)。
			114,000	教學用平板電腦，12部*9,500元(電腦專案計畫)(新增)。
			64,000	教學教具(班級設備費移列)(新增)。
			144,900	電腦設備維護及管理費，23班*6,300元(電腦專案計畫)。
			52,800	活化教學用教學教具、物品等。
			7,500	課後社團活動器材。
			39,800	小田園教育體驗學習園藝用品及器材。
			8,500	迴轉椅(高背)，5張*1,700元(行政辦公室設施設備優質化工程移列)(新增)。
			33,600	迴轉椅(低背)，24張*1,400元(行政辦公室設施設備優質化工程移列)(新增)。
			22,500	OA工作桌(L型)，5張*4,500元(行政辦公室設施設備優質化工程移列)(新增)。
			12,200	小茶几，2張*6,100元(行政辦公室設施設備優質化工程移列)(新增)。
			103,200	OA工作桌(一字型)，24張*4,300元(行政辦公室設施設備優質化工程移列)(新增)。
1,007,347	983,220	用品消耗	860,960	較上年度預算數983,220元，減少122,260元。
				。
100,254	118,584	辦公(事務)用品	53,130	
			3,000	教學用文具用品(普通班級教學材料費)。
			1,000	運動會用文具用品、資料夾等。

# 臺北市地方教育發展基金－臺北市立瑠公國民中學

## 基金用途－國民教育計畫明細表

中華民國109年度

單位：新臺幣元

前年度 決算數	上年度 預算數	科 目	本 年 度 預 算 數	說 明
86,115	94,520	報章雜誌	28,330	活化教學用文具用品、紙張等。
			800	國中適性入學宣導文具用品。
			20,000	國中輔導活動文具用品、紙張等。
			103,520	
			33,520	訂閱書報、雜誌等費用(普通班級教學材料費)。
			15,000	公播版DVD影片，3套*5,000元(特教班設備費移列)(新增)。
			1,000	特教班圖書(特教班設備費移列)。
			54,000	圖書(班級設備費移列)。
35,386	32,940	醫療用品(非醫療院所使用)	32,940	
			15,000	健康中心藥品。
			17,940	衛生、醫療用具(普通班級教學材料費)。
785,592	737,176	其他用品消耗	671,370	
			160,000	教學用實驗、體育、衛生器材及各項教學材料等(普通班級教學材料費)。
			169,000	中低收入戶學生用教科書，130人*1,300元。
			47,400	敬師活動費，79人*600元。
			22,400	辦理各項會議逾時誤餐費用，280人次*80元(普通班級業務費)。
			8,500	身心障礙資源班教學用材料(特教班教學材料費)。
			1,200	辦理身心障礙資源班會議逾時誤餐費用，15人次*80元(特教班業務費)。
			69,000	電腦耗材(電腦專案計畫)。
			5,400	游泳池消毒劑(游泳池水電清潔維護費)。
			19,200	辦理運動會各項競賽逾時誤餐費用，240人次*80元。
			37,900	活化教學用教學材料及其他支出等。
			24,000	辦理活化教學會議逾時誤餐費用，300人次*80元。
			7,500	課後社團活動材料及其他支出等。
			200	推展性別平等教育活動教材及其他支出。
			800	辦理推展性別平等教育會議逾時誤餐費

# 臺北市地方教育發展基金－臺北市立瑠公國民中學

## 基金用途－國民教育計畫明細表

中華民國109年度

單位：新臺幣元

前年度 決算數	上年度 預算數	科 目	本 年 度 預 算 數	說 明
				用，10人次*80元。
			17,200	小田園教育體驗學習實作菜苗、種子、培養土等園藝材料。
			2,200	國中生涯發展教育文具、獎品等。
			75,000	綠屋頂計畫土壤、肥料、種子、菜苗等。
			3,670	暑期泳訓班招生用標語、紅布條等(收支對列)。
			800	辦理教師甄選會議逾時誤餐費用，10人次*80元。
77,080	24,000	租金、償債、利息及相關手續費	12,000	
42,280	19,200	交通及運輸設備租金	7,200	較上年度預算數19,200元，減少12,000元。
42,280	19,200	車租	7,200	
			7,200	國中生涯發展教育參訪活動車租1輛(新增)。
34,800	4,800	雜項設備租金	4,800	較上年度預算數4,800元，無增減。
34,800	4,800	雜項設備租金	4,800	
			4,800	電錶月租費，12月*400元(普通班級業務費)。
1,252,609	2,213,000	會費、捐助、補助、分攤、照護、救濟與交流活動費	1,729,000	
50,000	58,000	捐助、補助與獎助	54,000	較上年度預算數58,000元，減少4,000元。
50,000	58,000	獎助學員生給與	54,000	
			10,000	教育關懷獎每校推薦1名學生獎助金。
			44,000	優秀學生獎學金，22班*2學期*1,000元。
1,202,609	2,155,000	補貼、獎勵、慰問、照護與救濟	1,675,000	較上年度預算數2,155,000元，減少480,000元。
10,000		慰問金、照護及濟助金		
1,192,609	2,155,000	其他補貼、獎勵、慰問、照護與救濟	1,675,000	
			1,430,000	清寒學生餐費補助，130人*200日*55元。
			104,000	弱勢學生冷氣使用費補助費用，130人*800元(新增)。
			200	配合預算編列至千元，增列進位數200元。
			140,800	補助學校午餐使用有機蔬菜計畫，440人*40週*1次*8元。

# 臺北市地方教育發展基金－臺北市立瑠公國民中學

## 基金用途－國民教育計畫明細表

中華民國109年度

單位：新臺幣元

前年度 決算數	上年度 預算數	科 目	本 年 度 預 算 數	說 明
71,947	179,000	其他	161,000	
71,947	179,000	其他支出	161,000	較上年度預算數179,000元，減少18,000元。
71,947	179,000	其他	161,000	
			75,600	執行學生路隊安全、導護費，3人*40週*10次*63元。
			13,000	童軍教育報名費、場地佈置及其他支出等，2團*6,500元。
			24,900	運動會錦旗、獎牌、獎品、競賽材料及其他支出等。
			47,500	班級自治費，475人*2學期*50元。

# 臺北市地方教育發展基金－臺北市立瑠公國民中學

## 基金用途－一般行政管理計畫明細表

中華民國109年度

單位：新臺幣元

前年度 決算數	上年度 預算數	科 目	本 年 度 預 算 數	說 明
19,899,212	21,310,000	合計	21,570,000	
18,760,905	20,007,000	用人費用	20,382,000	
12,353,307	12,912,000	正式員額薪資	13,116,000	較上年度預算數12,912,000元，增加204,000元。
10,364,667	11,160,000	職員薪金	11,316,000	
			11,316,000	教職員15人薪金(詳用人費用彙計表)。
795,240	720,000	工員工資	720,000	
			720,000	工員2人工資(詳用人費用彙計表)。
1,193,400	1,032,000	警餉	1,080,000	
			1,080,000	校警2人薪金(詳用人費用彙計表)。
492,099	695,428	超時工作報酬	706,508	較上年度預算數695,428元，增加11,080元。
492,099	695,428	加班費	706,508	
			652,933	不休假出勤加班費。
			53,575	職員工超時加班費(統籌業務費)。
3,108,332	3,554,500	獎金	3,666,000	較上年度預算數3,554,500元，增加111,500元。
1,566,974	1,940,500	考績獎金	2,026,500	
			2,026,500	依考績法規定核發之獎金。
1,541,358	1,614,000	年終獎金	1,639,500	
			1,639,500	依規定於年節加發之獎金。
1,056,430	1,104,240	退休及卹償金	1,130,544	較上年度預算數1,104,240元，增加26,304元。
937,736	1,046,640	職員退休及離職金	1,072,944	
			1,072,944	提撥退撫基金。
118,694	57,600	工員退休及離職金	57,600	
			57,600	提撥勞工退休準備金。
1,750,737	1,740,832	福利費	1,762,948	較上年度預算數1,740,832元，增加22,116元。
1,253,553	1,149,552	分擔員工保險費	1,171,668	
			1,171,668	分擔公保、勞保、健保費。
214,416	287,280	員工通勤交通費	287,280	
			287,280	教職員工上下班交通費，19人*12月*2段*630元。
282,768	304,000	其他福利費	304,000	



# 臺北市地方教育發展基金－臺北市立瑠公國民中學

## 基金用途－一般行政管理計畫明細表

中華民國109年度

單位：新臺幣元

前年度 決算數	上年度 預算數	科 目	本 年 度 預 算 數	說 明
			304,000	休假旅遊補助費。
903,722	1,029,000	服務費用	949,000	
31,407	10,000	郵電費	10,000	較上年度預算數10,000元，無增減。
31,407	10,000	郵費	10,000	
			10,000	寄發資料等郵資(統籌業務費)。
8,205	9,000	旅運費	9,000	較上年度預算數9,000元，無增減。
8,205	9,000	國內旅費	9,000	
			9,000	教職員工因公外出短程車資(統籌業務費)。
	40,000	修理保養及保固費		較上年度預算數40,000元，減少40,000元。
	30,000	一般房屋修護費		
	10,000	雜項設備修護費		
264,850	318,000	一般服務費	278,000	較上年度預算數318,000元，減少40,000元。
233,850	280,000	外包費	240,000	
			240,000	消化超額職工6人(技工、工友)業務外包費。
31,000	38,000	體育活動費	38,000	
			38,000	文康活動費，本校編列教職員15人，工員2人，校警2人，合計19人，每人編列2,000元。
527,260	580,000	專業服務費	580,000	較上年度預算數580,000元，無增減。
527,260	580,000	其他專業服務費	580,000	
			580,000	校園安全機械定點、機動巡邏等保全費用。
72,000	72,000	公共關係費	72,000	較上年度預算數72,000元，無增減。
72,000	72,000	公共關係費	72,000	
			72,000	校長特別費，12月*6,000元。
233,585	273,000	材料及用品費	238,000	
233,585	273,000	用品消耗	238,000	較上年度預算數273,000元，減少35,000元。
218,585	267,000	辦公(事務)用品	227,400	
			226,665	統籌業務費計算如下：普通班22班，1,290元*15班*12月=232,200元，810元*7班*12月=68,040元，以上合計300,240元，除依實際需求移列加班費53,575元、郵費10,000元、國內旅費9,000元、會費1,000元外，其餘如列數。

# 臺北市地方教育發展基金－臺北市立瑠公國民中學

## 基金用途－一般行政管理計畫明細表

中華民國109年度

單位：新臺幣元

前年度 決算數	上年度 預算數	科 目	本 年 度 預 算 數	說 明
15,000	6,000	服裝	735 10,600	配合預算編列至千元，增列進位數735元。 校警襪子，2人*1雙*100元。 校警皮鞋，2人*1雙*1,100元。 校警夏服，2人*1套*1,500元(成立第35年)。 校警冬服，2人*1套*2,200元(新增)。 校警服裝配備，2人*400元。
1,000	1,000	會費、捐助、補助、分攤、照護 、救濟與交流活動費	1,000	
1,000	1,000	會費	1,000	較上年度預算數1,000元，無增減。
1,000	1,000	職業團體會費	1,000	護理師1人公會會費(統籌業務費)。

# 臺北市地方教育發展基金－臺北市立瑠公國民中學

## 基金用途－建築及設備計畫明細表

中華民國109年度

單位：新臺幣元

前年度 決算數	上年度 預算數	科 目	本 年 度 預 算 數	說 明
18,279,837	5,068,000	合計	10,736,000	
18,279,837	5,068,000	購建固定資產、無形資產及非理財 目的之長期投資	10,736,000	
3,030,946	3,480,000	購建固定資產	1,703,000	
3,030,946	3,480,000	一般建築及設備計畫	1,703,000	
		校園前瞻基礎建設	375,000	
		購置機械及設備	375,000	
			375,000	新購無線基地臺，25臺*15,000 元(電腦專案計畫)。
		班級設備	302,000	
		購置機械及設備	32,000	
			32,000	新購單眼數位相機，2臺 *16,000元。
		購置交通及運輸設備	39,000	
			39,000	新購直立式超薄立架廣告機1 臺。
		購置雜項設備	231,000	
			39,000	汰舊換新多功能計時分器1 臺。
			25,000	汰舊換新冰箱1臺(家政教室)。
			25,000	新購魏式兒童智力量表1套。
			96,000	新購飛輪健身車，2臺*48,000 元。
			46,000	汰舊換新飲水機，2臺*23,000 元。
		特殊班設備	80,000	
		購置雜項設備	80,000	
			80,000	新購1對1分離式7.1KW冷氣機 ，2臺*40,000元(身心障礙特教 班)。
		資訊設備	538,000	
		購置機械及設備	538,000	
			138,000	汰舊換新網路及資訊周邊設備 (電腦專案計畫)。
			400,000	汰舊換新個人電腦，16部 *25,000元(電腦專案計畫)。
3,030,946	3,480,000	校園設備		

# 臺北市地方教育發展基金－臺北市立瑠公國民中學

## 基金用途－建築及設備計畫明細表

中華民國109年度

單位：新臺幣元

前年度 決算數	上年度 預算數	科 目	本 年 度 預 算 數	說 明
1,486,768	1,409,000	購置機械及設備		
1,544,178	2,071,000	購置雜項設備		
		行政辦公室設施設備優質 化工程	36,000	
		購置雜項設備	36,000	
			36,000	新購雙人沙發，2組*18,000元。
		校園能源翻新計畫-空調專 案	372,000	
		購置雜項設備	372,000	
			328,000	汰舊換新1對1分離式7.1KW以上冷氣機，8臺*41,000元(含中央補助款)。
			44,000	汰舊換新1對1分離式4KW以上冷氣機，2臺*22,000元(含中央補助款)。
	36,000	購置無形資產	36,000	
	36,000	一般建築及設備計畫	36,000	
	36,000	資訊設備	36,000	
	36,000	購置電腦軟體	36,000	
			36,000	電腦教學軟體費(電腦專案計畫)。
15,248,891	1,552,000	遞延支出	8,997,000	
15,248,891	1,552,000	一般建築及設備計畫	8,997,000	
		教學服務空間配置調整整 修工程	4,960,000	
		遞延修繕房屋建築支出	4,960,000	
			4,538,679	一、施工費。
			331,324	二、委託技術服務費(總包價法)。
			89,997	三、工程管理費(按施工費約2%提列)。
		行政辦公室設施設備優質 化工程	4,037,000	
		遞延修繕房屋建築支出	4,037,000	
			3,693,750	一、施工費。
			269,644	二、委託技術服務費(總包價

# 臺北市地方教育發展基金－臺北市立瑠公國民中學

## 基金用途－建築及設備計畫明細表

中華民國109年度

單位：新臺幣元

前年度 決算數	上年度 預算數	科 目	本 年 度 預 算 數	說 明
			73,606	法)。 三、工程管理費(按施工費約 2%提列)。
15,248,891	1,552,000	校園整修工程		
15,248,891	1,552,000	遞延修繕房屋建築支出		

# 預 算 參 考 表

# 臺北市地方教育發展基金－臺北市立瑠公國民中學

## 預計平衡表

中華民國109年12月31日

單位：新臺幣千元

107年(前年) 12月31日 決算數	科 目	109年12月31日 預計數	108年12月31日 預計數	比較增減(-)
4,141,727	資產合計	4,134,898	4,137,797	-2,899
4,141,727	資產	4,134,898	4,137,797	-2,899
18,438	流動資產	11,609	14,508	-2,899
18,087	現金	11,258	14,157	-2,899
18,087	銀行存款	11,258	14,157	-2,899
1	應收款項	1	1	
1	其他應收款	1	1	
350	預付款項	350	350	
350	預付費用	350	350	
2,684	投資、長期應收款項、貸墊款及準備金	2,684	2,684	
2,684	準備金	2,684	2,684	
2,622	退休及離職準備金	2,622	2,622	
62	其他準備金	62	62	
4,120,604	其他資產	4,120,604	4,120,604	
4,120,604	什項資產	4,120,604	4,120,604	
4,120,604	代管資產	4,120,604	4,120,604	
4,141,727	負債及基金餘額合計	4,134,898	4,137,797	-2,899
4,134,042	負債	4,134,042	4,134,042	
8,881	流動負債	8,881	8,881	
8,723	應付款項	8,723	8,723	
3,949	應付代收款	3,949	3,949	
597	應付費用	597	597	
4,176	應付工程款	4,176	4,176	
159	預收款項	159	159	
159	預收收入	159	159	
4,125,161	其他負債	4,125,161	4,125,161	
4,125,161	什項負債	4,125,161	4,125,161	
1,935	存入保證金	1,935	1,935	
2,622	應付退休及離職金	2,622	2,622	
4,120,604	應付代管資產	4,120,604	4,120,604	
	暫收及待結轉帳項			
7,684	基金餘額	855	3,754	-2,899
7,684	基金餘額	855	3,754	-2,899
7,684	基金餘額	855	3,754	-2,899
7,684	累積餘額	855	3,754	-2,899

註：1.信託代理與保證資產(負債)前年度決算數0元，上年度預計數0元，本年度預計數0元。

2.或有資產(負債)0元。

3.本基金自93年度起，本固定項目分開原則，將屬長期固定帳項，包括固定資產16,655,666元、無形資產62,393元及長期債務0元等，另立帳類管理，未納入本表。

## 臺北市地方教育發展基金

## 各項費用

中華民國

前年度 決算數	上年度 預算數	計畫別		合計	國民教育計畫
		用途別科目			
161,294,832	145,144,000	合計		150,216,000	117,910,000
134,042,226	129,897,000	用人費用		130,381,000	109,999,000
65,753,028	66,960,000	正式員額薪資		64,920,000	51,804,000
63,764,388	65,208,000	職員薪金		63,120,000	51,804,000
795,240	720,000	工員工資		720,000	
1,193,400	1,032,000	警餉		1,080,000	
3,697,233	2,455,200	聘僱及兼職人員薪資		2,391,840	2,391,840
3,697,233	2,455,200	兼職人員酬金		2,391,840	2,391,840
992,518	1,469,490	超時工作報酬		1,453,970	747,462
992,518	1,469,490	加班費		1,453,970	747,462
16,024,791	15,665,100	獎金		17,758,700	14,092,700
7,629,843	8,936,700	考績獎金		9,643,700	7,617,200
8,394,948	6,728,400	年終獎金		8,115,000	6,475,500
37,958,383	34,210,664	退休及卹償金		34,876,624	33,746,080
37,839,689	34,153,064	職員退休及離職金		34,819,024	33,746,080
118,694	57,600	工員退休及離職金		57,600	
9,616,273	9,136,546	福利費		8,979,866	7,216,918
6,445,384	5,694,504	分擔員工保險費		5,572,644	4,400,976
207,050	224,000	傷病醫藥費		224,000	224,000
742,308	942,480	員工通勤交通費		929,880	642,600
2,221,531	2,275,562	其他福利費		2,253,342	1,949,342
5,859,040	5,840,000	服務費用		5,477,000	4,528,000
1,786,646	2,020,516	水電費		1,986,176	1,986,176
1,308,146	1,585,680	工作場所電費		1,503,796	1,503,796
478,500	434,836	工作場所水費		482,380	482,380
113,011	51,200	郵電費		43,800	33,800
31,407	10,000	郵費		10,000	
81,604	41,200	電話費		33,800	33,800
139,123	82,650	旅運費		76,450	67,450
65,374	72,550	國內旅費		66,350	57,350
65,720	7,100	貨物運費		7,100	7,100



# 一 臺北市立瑠公國民中學

## 彙計表

109年度

單位：新臺幣元

一般行政管理計畫	建築及設備計畫				
21,570,000	10,736,000				
20,382,000					
13,116,000					
11,316,000					
720,000					
1,080,000					
706,508					
706,508					
3,666,000					
2,026,500					
1,639,500					
1,130,544					
1,072,944					
57,600					
1,762,948					
1,171,668					
287,280					
304,000					
949,000					
10,000					
10,000					
9,000					
9,000					

## 臺北市地方教育發展基金

## 各項費用

中華民國

前年度 決算數	上年度 預算數	計畫別		合計	國民教育計畫
		用途別科目			
8,029	3,000	其他旅運費		3,000	3,000
172,089	89,950	印刷裝訂與廣告費		75,730	75,730
172,089	89,950	印刷及裝訂費		75,730	75,730
1,779,484	1,351,146	修理保養及保固費		1,231,440	1,231,440
1,031,829	966,046	一般房屋修護費		836,500	836,500
151,995	119,400	機械及設備修護費		142,600	142,600
595,660	265,700	雜項設備修護費		252,340	252,340
889	6,000	保險費		4,200	4,200
889	6,000	其他保險費		4,200	4,200
773,670	950,488	一般服務費		906,764	628,764
5,748	14,400	佣金、匯費、經理費及手續費		13,680	13,680
640,720	746,464	外包費		706,464	466,464
	27,624	計時與計件人員酬金		28,620	28,620
127,202	162,000	體育活動費		158,000	120,000
1,022,128	1,216,050	專業服務費		1,080,440	500,440
237,980	416,410	講課鐘點、稿費、出席審查及查詢費		297,000	297,000
116,800	103,400	委託檢驗(定)試驗認證費		95,200	95,200
2,400	16,240	試務甄選費		8,240	8,240
35,420		電腦軟體服務費			
629,528	680,000	其他專業服務費		680,000	100,000
72,000	72,000	公共關係費		72,000	
72,000	72,000	公共關係費		72,000	
1,711,093	1,922,000	材料及用品費		1,719,000	1,481,000
470,161	665,780	使用材料費		620,040	620,040
470,161	665,780	設備零件		620,040	620,040
1,240,932	1,256,220	用品消耗		1,098,960	860,960
318,839	385,584	辦公(事務)用品		280,530	53,130
86,115	94,520	報章雜誌		103,520	103,520
15,000	6,000	服裝		10,600	
35,386	32,940	醫療用品(非醫療院所使用)		32,940	32,940
785,592	737,176	其他用品消耗		671,370	671,370

一 臺北市立瑠公國民中學

彙計表

109年度

單位：新臺幣元

一般行政管理計畫	建築及設備計畫				
<p>278,000</p> <p>240,000</p> <p>38,000</p> <p>580,000</p> <p>580,000</p> <p>72,000</p> <p>72,000</p> <p>238,000</p> <p>238,000</p> <p>227,400</p> <p>10,600</p>					

臺北市地方教育發展基金

各項費用

中華民國

前年度 決算數	上年度 預算數	計畫別	合計	國民教育計畫
		用途別科目		
77,080	24,000	租金、償債、利息及相關手續費	12,000	12,000
42,280	19,200	交通及運輸設備租金	7,200	7,200
42,280	19,200	車租	7,200	7,200
34,800	4,800	雜項設備租金	4,800	4,800
34,800	4,800	雜項設備租金	4,800	4,800
18,279,837	5,068,000	購建固定資產、無形資產及非理財目的 之長期投資	10,736,000	
3,030,946	3,480,000	購建固定資產	1,703,000	
1,486,768	1,409,000	購置機械及設備	945,000	
		購置交通及運輸設備	39,000	
1,544,178	2,071,000	購置雜項設備	719,000	
	36,000	購置無形資產	36,000	
	36,000	購置電腦軟體	36,000	
15,248,891	1,552,000	遞延支出	8,997,000	
15,248,891	1,552,000	遞延修繕房屋建築支出	8,997,000	
1,253,609	2,214,000	會費、捐助、補助、分攤、照護、救濟 與交流活動費	1,730,000	1,729,000
1,000	1,000	會費	1,000	
1,000	1,000	職業團體會費	1,000	
50,000	58,000	捐助、補助與獎助	54,000	54,000
50,000	58,000	獎助學員生給與	54,000	54,000
1,202,609	2,155,000	補貼、獎勵、慰問、照護與救濟	1,675,000	1,675,000
10,000		慰問金、照護及濟助金		
1,192,609	2,155,000	其他補貼、獎勵、慰問、照護與救濟	1,675,000	1,675,000
71,947	179,000	其他	161,000	161,000
71,947	179,000	其他支出	161,000	161,000
71,947	179,000	其他	161,000	161,000

一 臺北市立瑠公國民中學

彙計表

109年度

單位：新臺幣元

一般行政管理計畫	建築及設備計畫				
	10,736,000				
	1,703,000				
	945,000				
	39,000				
	719,000				
	36,000				
	36,000				
	8,997,000				
	8,997,000				
1,000					
1,000					
1,000					

# 臺北市地方教育發展基金－臺北市立瑠公國民中學

## 員工人數彙計表

中華民國109年度

單位：人

計 畫 及 項 目	上年度最高可 進用員額數	本年度 增減(-)數	本年度最高可 進用員額數	說 明
合計	81	-2	79	
國民教育計畫部分	62	-2	60	
正式職員	62	-2	60	
一般行政管理計畫部分	19		19	
正式職員	17		17	
正式工員	2		2	

- 註：1.本表不包含臨時工員人數。  
 2.本表臨時職員係指奉准有案之約聘僱人員。  
 3.外包費編列救生員1人勞務委外費用、消化超額職工6人業務外包費等，計70萬6,464元。  
 4.計時與計件人員酬金編列暑期泳訓班工讀生1人薪津及勞退準備金，計2萬8,620元。

本 頁 空 白

# 臺北市地方教育發展基金

## 用人費用

中華民國

計畫及項目	合計	正式 員額 薪資	聘僱 人員 薪資	超時 工作 報酬	津貼	獎 金		
						年終獎金	考績獎金	其他
合計	130,381,000	64,920,000		1,453,970		8,115,000	9,643,700	
國民教育計畫	109,999,000	51,804,000		747,462		6,475,500	7,617,200	
職員薪金	51,804,000	51,804,000						
兼職人員 酬金	2,391,840							
加班費	747,462			747,462				
考績獎金	7,617,200						7,617,200	
年終獎金	6,475,500					6,475,500		
職員退休 及離職金	33,746,080							
分擔員工 保險費	4,400,976							
傷病醫藥 費	224,000							
員工通勤 交通費	642,600							
其他福利 費	1,949,342							
一般行政管理計畫	20,382,000	13,116,000		706,508		1,639,500	2,026,500	
職員薪金	11,316,000	11,316,000						
工員工資	720,000	720,000						
警餉	1,080,000	1,080,000						
加班費	706,508			706,508				
考績獎金	2,026,500						2,026,500	
年終獎金	1,639,500					1,639,500		
職員退休 及離職金	1,072,944							
工員退休 及離職金	57,600							



—臺北市立瑠公國民中學

彙計表

109年度

單位：新臺幣元

退休及卹償金		資遣費	福 利 費					提繳費	兼任 人員 用人 費用
退休金	卹償金		分擔 保險費	傷病 醫藥費	提撥 福利金	員工通勤 交通費	其他		
34,876,624			5,572,644	224,000		929,880	2,253,342	2,391,840	
33,746,080			4,400,976	224,000		642,600	1,949,342	2,391,840	
33,746,080			4,400,976	224,000		642,600	1,949,342	2,391,840	
1,130,544			1,171,668			287,280	304,000		
1,072,944									
57,600									

# 臺北市地方教育發展基金

## 用人費用

中華民國

計畫及項目	合計	正式 員額 薪資	聘僱 人員 薪資	超時 工作 報酬	津貼	獎 金		
						年終獎金	考績獎金	其他
分擔員工 保險費	1,171,668							
員工通勤 交通費	287,280							
其他福利 費	304,000							

- 註：1.本表不包含臨時工員薪津。  
 2.本表兼任人員用人費用，係學校教職員兼課或請假代課鐘點費。  
 3.外包費編列救生員1人勞務委外費用、消化超額職工6人業務外包費等，計70萬6,464元。  
 4.計時與計件人員酬金編列暑期泳訓班工讀生1人薪津及勞退準備金，計2萬8,620元。

—臺北市立瑠公國民中學

彙計表

109年度

單位：新臺幣元

退休及卹償金		資遣費	福 利 費				提繳費	兼任人員用人費用
退休金	卹償金		分擔保險費	傷病醫藥費	提撥福利金	員工通勤交通費		
			1,171,668			287,280	304,000	

# 臺北市地方教育發展基金－臺北市立瑠公國民中學

## 單位（或計畫）成本分析表

中華民國109年度

單位：新臺幣千元

計 畫 別	單 位	單位成本(元)或 平均利(費)率	數 量	預 算 數	說 明
合計				150,216	
國民教育計畫				117,910	
一般行政管理計畫				21,570	
建築及設備計畫				10,736	

# 臺北市地方教育發展基金－臺北市立瑠公國民中學

## 5年來主要業務計畫分析表

中華民國109年度

單位：新臺幣千元

年度及項目	單位	數量	單位成本(元)或 平均利(費)率	金額	說明
(本)年度預算數					
國民教育計畫				117,910	
(上)年度預算數					
國民教育計畫				118,766	
(前)年度決算數					
國民教育計畫				123,116	
(106)年度決算數					
國民教育計畫				125,248	
(105)年度決算數					
國民教育計畫				132,910	

臺北市地方教育發展基金－臺北市立瑠公國民中學

資本資產明細表

中華民國109年度

單位：新臺幣千元

項 目	取得成本 (期初餘額)	以前年度 累計折舊/ 長期投資 評 價	本 年 度 變 動				主要增減 原因說明	本年度累計折 舊/長期投資 評價變動數	期末餘額
			增加		減少				
			金額	類型	金額	類型			
資產	59,846	41,293	1,739		13		3,562	16,718	
土地改良物	7,672	7,432					98	142	
房屋及建築	2,963	224					49	2,690	
機械及設備	27,244	20,402	945	增置			1,948	5,838	
交通及運輸 設備	2,144	1,263	39	增置			236	685	
雜項設備	19,784	11,972	719	增置			1,231	7,300	
電腦軟體	39		36	增置	13	無形資 產攤銷		62	