

中華民國 109 年度 4-0501053

臺北市總預算

臺北市政府教育局主管

臺北市地方教育發展基金

臺北市立第一女子高級中學附屬單位預算之分預算

(特別收入基金)

臺北市立第一女子高級中學編

臺北市地方教育發展基金－臺北市立第一女子高級中學

目次

中華民國109年度

一、財務摘要	第 1 頁
二、業務計畫及預算概要	第 3 -14 頁
三、預算主要表	
(一) 基金來源、用途及餘絀預計表	第 15 頁
(二) 現金流量預計表	第 16 頁
四、預算明細表	
(一) 基金來源－服務收入明細表	第 17 頁
(二) 基金來源－財產處分收入明細表	第 18 頁
(三) 基金來源－其他財產收入明細表	第 19 頁
(四) 基金來源－公庫撥款收入明細表	第 20 頁
(五) 基金來源－學雜費收入明細表	第 21 頁
(六) 基金來源－受贈收入明細表	第 22 頁
(七) 基金來源－雜項收入明細表	第 23 頁
(八) 基金用途－高中及高職教育計畫明細表	第 24 -38 頁
(九) 基金用途－一般行政管理計畫明細表	第 39 -41 頁
(十) 基金用途－建築及設備計畫明細表	第 42 -45 頁
五、預算參考表	
(一) 預計平衡表	第 47 頁
(二) 各項費用彙計表	第 48 -55 頁
(三) 員工人數彙計表	第 56 頁
(四) 用人費用彙計表	第 58 -61 頁
(五) 聘用及約僱人員明細表	第 62 -63 頁
(六) 單位(或計畫)成本分析表	第 64 頁

臺北市地方教育發展基金－臺北市立第一女子高級中學

目 次

中華民國109年度

(七) 5年來主要業務計畫分析表	第 65 頁
(八) 繼續性計畫分年資金需求表	第 66 –67 頁
(九) 新興計畫分年資金需求表	第 68 –69 頁
(十) 資本資產明細表	第 70 頁

臺北市地方教育發展基金－臺北市立第一女子高級中學

財務摘要

中華民國109年度

單位：新臺幣千元

項 目	本 年 度	上 年 度	比較增減數	%
經營成績：				
基金來源	500,917	505,627	-4,710	-0.93
基金用途	512,898	509,057	3,841	0.75
賸餘(短絀)	-11,981	-3,430	-8,551	--
餘絀情形：				
基金餘額	79,546	91,527	-11,981	-13.09
現金流量(註)：				
現金及約當現金之淨增(減)	-11,981	-3,430	-8,551	--

附註：現金流量係採現金及約當現金基礎，包括現金及自投資日起3個月內到期或清償之債權證券。

本 頁 空 白

業務計畫及預算概要

臺北市地方教育發展基金－臺北市立第一女子高級中學

業務計畫及預算概要

中華民國 109 年度

壹、基金概況

一、設立宗旨及願景：

- (一) 本校遵照憲法第 158 條及 160 條規定，教育文化應發展國民之民族精神、自治精神，國民道德與健全體格、科學及生活智能，以培養七大學習領域及十大基本能力。
- (二) 本校自 91 年度起依教育經費編列與管理法第 13 條規定設置「臺北市地方教育發展基金」，以促進教育健全發展，提昇教育經費運用績效。
- (三) 本校以「培育未來的女性菁英」為辦學使命，將「宏觀視野終身學習」作為願景，培育學生成為具國際移動力的世界公民，將來能立足穩固並有所貢獻。以此理念建構一所注重全人教育，能以學生為本、教學優先，並正向積極、創新向前的優質高中。

二、施政重點：

- (一) 開啟多元智慧：尊重每位學生的獨特性，以多元智慧的觀點協助學生覺察自己生命的亮點，並樂在學習。
- (二) 培養生活能力：鼓勵學生均衡發展五育，培養帶得走的公民關鍵能力，強化自我管理、閱讀理解、理性批判、問題解決、奉獻服務、溝通表達等核心素養。
- (三) 蘊育人文情懷：在溫馨開放的校園文化中，懂得換位思考，學會尊重、包容；透過各類服務學習建構生命價值，為未來承擔社會責任做好準備。
- (四) 建置溫馨民主的校園文化：
 1. 以參與式管理、落實行政、教師會、家長會三者的良性互動。
 2. 以學生為本，教學優先的觀念，為全校師生打造理想的教學環境。
- (五) 推動適性教學：
 1. 落實校本課程理念，採多元化、活潑化的教學及評量。
 2. 運用校內、外資源，加強學生多元學習能力。
 3. 關懷相對弱勢學生之教學及輔導。
 4. 推動行動學習，充實學生運用資訊之知能，並提昇教師運用學習載具教學之能力。
- (六) 辦理發展性的訓輔活動：

臺北市地方教育發展基金 - 臺北市立第一女子高級中學

業務計畫及預算概要

中華民國 109 年度

1. 辦理各項活動、競賽及展演。
2. 推動校內外學習服務。
3. 發展績優社團及校隊。
4. 加強新興領域教育的辦理，並融入各科教學以收成效。

(七) 辦理特色課程：

1. 配合十二年國民基本教育，發展特色課程，透過特色課程之實施，達成適性揚才之目的。
2. 透過教師專業發展及學校資源統整，鼓勵教師發展出更適合學生學習的教學方式，永續精進特色課程的內涵。

三、組織概況：

本校設置校長 1 人，綜理全校校務，下設教務處、學生事務處、總務處、輔導室、圖書館、會計室及人事室等單位。

內部分層業務如下：

(一) 教務處：秉承校長之命，辦理全校教務事項。

1. 教學組：掌理課程編排、課業考查、教學研究及教學指導等事項。
2. 註冊組：掌理註冊、編班、轉學、休學及成績考查等有關學籍事項。
3. 設備組：掌理教學設備計畫之擬定、用具之管理、保管等事項。
4. 特殊教育組：掌理特教學生特殊需求之安排，包括資源班之入班教學輔導等個別化教育計畫等事項。
5. 實驗研究組：辦理教師專業發展評鑑、教學輔導制度、教師研習、創新實驗計畫等事項。

(二) 學生事務處：秉承校長之命，辦理全校學生事務事項。

1. 訓育組：掌理訓育計畫之擬定，指導班聯會、代聯會等學生自治團體之健全發展及學生服務學習，並透過各項活動，實施人權教育與群己關係之教育。
2. 社團活動組：掌理學生社團活動，校外競賽、國際教育旅行等，指導社聯會學生自治團體，引導學生多元發展。
3. 生活輔導組：掌理學生校內外生活輔導及安全維護，加強道德教育與法律常識教育以落實全方位人格教育為目標。

臺北市地方教育發展基金 - 臺北市立第一女子高級中學
業務計畫及預算概要

中華民國 109 年度

4. 體育組：掌理學生體育活動、體能訓練，重視團隊合作精神與良好運動風度之養成。

5. 衛生組：重視校園環境衛生，辦理學生健康檢查，配合宣導實施環保教育與人口教育。

(三) 總務處：秉承校長之命，辦理全校總務事項。

1. 事務組：辦理校舍場地佈置及環境美化，監督校舍建築及整修，財物採購保管等事項。

2. 出納組：辦理現金、票據之保管等收支移轉等事項。

3. 文書組：辦理公文收發登記與典守學校印信，撰擬繕校及檔案保管等事項。

(四) 輔導室：秉承校長指示推動輔導計畫，增進學生心理健康、實施生涯適性輔導並視個別需要提供諮商與轉介，結合校內外資源掌理發展性、介入性、處遇性之三級預防輔導網絡之建置與推展等事宜。

(五) 圖書館：秉承校長之命，辦理圖書分類編目、自動化作業系統維護，參考諮詢服務，推動圖書館利用教育等事項。

1. 服務推廣組：掌理圖書館利用教育、參考諮詢、教學資源、館際合作等服務之推廣應用。

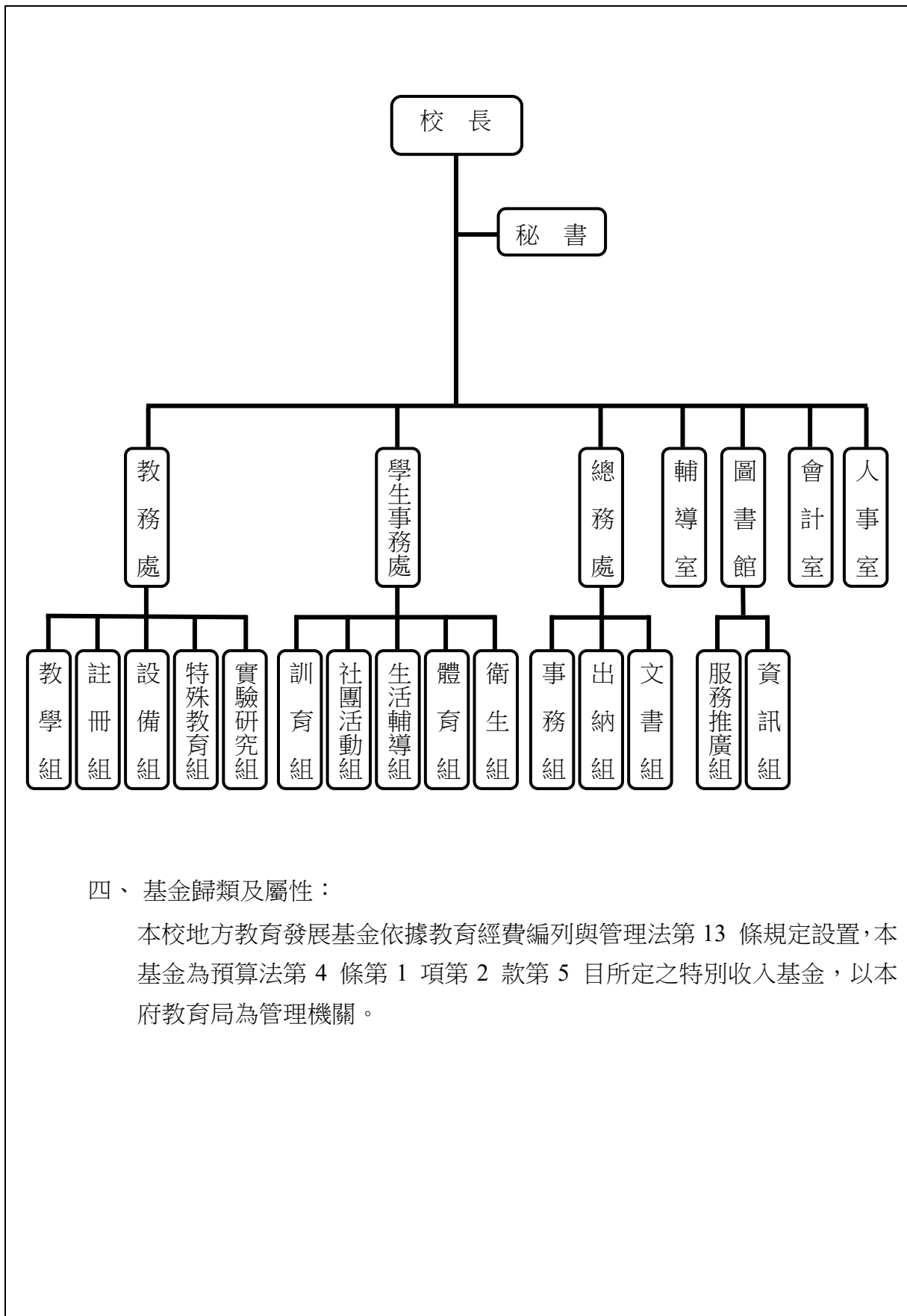
2. 資訊組：掌理學校行政與教學電腦系統之規劃、校園網路資源充實與教師資訊知能進修等事項。

(六) 會計室：秉承上級主計機關之監督與指導，並受校長之指揮，依法辦理歲計、會計、統計等事項。

(七) 人事室：秉承上級人事機關之監督與指導，並受校長之指揮，依法辦理人事管理查核等事項。

臺北市地方教育發展基金 - 臺北市立第一女子高級中學
業務計畫及預算概要

中華民國 109 年度



臺北市地方教育發展基金 - 臺北市立第一女子高級中學

業務計畫及預算概要

中華民國 109 年度

貳、業務計畫

本年度業務計畫重點與預算配合情形及預期績效，詳列如下：

單位：新臺幣千元

業務計畫名稱	計畫重點內容	預算數	預期績效
高中及高職教育計畫	辦理各項教學、學生事務、圖書及輔導等業務。	459,887	1.新購各科教學設備，充實各科教材及用具。 2.革新教學方法，提高教學效能。 3.辦理暑期泳訓班、教師甄選、指定活動等項目，藉由辦理各項活動可鍛鍊學生強健的身體，增進學生各項生活智能。
一般行政管理計畫	綜理學校總務、人事、會計等業務。	34,229	配合校務推動行政處室支援工作，進而增進校務運作。
建築及設備計畫	購置教學所需教學設備等及改善教學環境。	18,782	1.辦理各學科因應「高級中學課程綱要」之實施，增列所需教學設備；辦理專科教室環境改善工程、校園電源改善工程(至善樓變電站)，提昇教學與學習環境品質，改善教學環境增進教學效能，並提高行政效率。 2.光復樓古蹟修復及再利用工(總委託技術服務費)，為107-112年度連續性工程，總委託技術服務費1,032萬6千912元，本年度編列第3年經費293萬5千元，餘539萬1千912元編列於以後年度，各年資金需求詳如繼續性計畫分年資金需求表。 3. 光復樓古蹟修復及再利用工程(工程費)，本工程為109-112年度連續性工程，總工

臺北市地方教育發展基金 - 臺北市立第一女子高級中學
業務計畫及預算概要

中華民國 109 年度

				程費為9,127萬6千元，其中施工費8,841萬6千元，工程管理費197萬5千840元，公共藝術費88萬4千160元，本年度編列第1年經費76萬5千元，餘9,051萬1千元編列於以後年度，各年度資金需求詳如新興計畫計畫分年資金需求表。
--	--	--	--	---

參、預算概要

一、基金來源及用途之預計：

(一) 本年度基金來源：

服務收入 131 萬 8 千元、財產處分收入 13 萬 4 千元、其他財產收入 36 萬 5 千元、公庫撥款收入 4 億 4,992 萬 5 千元、學雜費收入元 4,649 萬 4 千元、受贈收入 195 萬 5 千元、雜項收入 72 萬 6 千元，本年度基金來源 5 億 91 萬 7 千元，較上年度預算數 5 億 562 萬 7 千元，減少 471 萬元，約 0.94%，主要係學雜費收入減編所致。

(二) 本年度基金用途：

高中及高職教育計畫 4 億 5,988 萬 7 千元，一般行政管理計畫 3,422 萬 9 千元，建築及設備計畫 1,878 萬 2 千元，本年度基金用途 5 億 1,289 萬 8 千元，較上年度預算數 5 億 905 萬 7 千元，增加 384 萬 1 千元，約 0.76%，主要係增編線上資料庫計畫所致。

二、基金餘絀之預計：

本年度基金來源及用途相抵後，差短 1,198 萬 1 千元，較上年度預算數差短 343 萬元，增加 855 萬 1 千元，移用以前基金餘額 1,198 萬 1 千元支應。

三、現金流量之預計：

本年度業務活動淨現金流出 1,198 萬 1 千元。

四、補辦預算事項：詳補辦預算明細表

購建固定資產 869 萬 6 千元

(一)107年度教育部補助學校購置游泳池整建維修之相關設備37萬元。

臺北市地方教育發展基金 - 臺北市立第一女子高級中學

業務計畫及預算概要

中華民國 109 年度

- (二) 107年度教育部補助校園前瞻基礎建設購置教學設備費347萬1千元。
- (三) 107年教育部補助高中優質化輔助方案購置教學設備費54萬9千元。
- (四) 107年度為提供學生領域學習及改善教學環境需要，且具急迫及必要性，由其他準備金項下支應44萬6千元。
- (五) 107年度為提高教學品質及學習效果，確實需要辦理新購，且具急迫及必要性，由高中及高職教育計畫項下移列固定資產31萬7千。
- (六) 108年教育部補助高中優質化輔助方案購置教學設備費142萬8千元。
- (七) 108年度教育部補助學校約用運動防護員巡迴服務計畫經費購置設備15萬8千元。
- (八) 108年度為提供學生領域學習及改善教學環境需要，且具急迫及必要性，由其他準備金項下支應135萬4千元。
- (九) 108年度為提高教學品質及學習效果，確實需要辦理新購，且具急迫及必要性，由高中及高職教育計畫項下移列固定資產支應60萬3千。

肆、年度關鍵績效指標：

關鍵策略目標	關鍵績效指標	衡量標準	年度目標值
促進師生國際交流	國際交流之師生人數成長率	參與當年國際教育交流師生總人數/前一年國際教育交流師生總人數*100%(單位：%)	105%

伍、前年度及上年度已過期間實施狀況及成果概述：

一、前（107）年度決算結果及績效達成情形：

（一）前年度決算結果：

- 1.基金來源：決算數 4 億 9,900 萬 5 千元，較預算數 4 億 8,731 萬 6 千元，計增加 1,168 萬 9 千元，約 2.4%，主要係因教育部補助收入增加所致。

臺北市地方教育發展基金 - 臺北市立第一女子高級中學
業務計畫及預算概要

中華民國 109 年度

2.基金用途：決算數 5 億 909 萬 5 千元，較預算數 4 億 9,369 萬 6 千元，計增加 1,539 萬 8 千元，約增 3.12%，主要係因執行用人費用及電費等覈實支用經費所致。

(二) 前年度績效達成情形分析：

年度績效目標	衡量指標	年度目標值	績效衡量暨達成情形分析
發展適性特教	1.身心障礙學生安置率 2.資賦優異學生安置率	1.身心障礙學生安置率 85% 2.資賦優異安置率 85% 單位:100%	1.身心障礙學生安置率 100%，協助學生適性學習，辦理各項課程，視需求配置助理員。 2.資賦優異學生安置率 100%，鼓勵學生參與各項科學活動與大學端及研究單位共同指導科學專題研究，辦理資優教育學生學習成果發表。

二、上（108）年度已過期間預算執行情形及績效達成情形：

(一) 上年度預算截至 108 年 6 月 30 日止執行情形：

1.基金來源：實際執行數 2 億 9,053 萬 3 千元，較預算分配數 2 億 7,615 萬 5 千元，計增加 1,437 萬 8 千元，約 5.21%，主要係因教育部補助收入增加所致。

2.基金用途：實際執行數 2 億 6,126 萬 1 千元，較預算分配數 2 億

臺北市地方教育發展基金 - 臺北市立第一女子高級中學
業務計畫及預算概要

中華民國 109 年度

7,958 萬 5 千元，計減少 1,832 萬 4 千元，約 6.56%，
主要係因執行教育部補助高優質化經費所致。

(二) 上(108)年度績效達成情形分析：

年度績效目標	衡量指標	年度目標值	績效衡量暨達成情形分析
發展適性特教	1.身心障礙學生安置率 2.資賦優異學生安置率	1.身心障礙學生安置率 85% 2.資賦優異安置率 85% 單位:100%	截至 108 年 6 月止： 1.身心障礙學生安置率 94%，協助學生適性學習，辦理各項課程，視需求配置助理員。 2.資賦優異學生安置率 100%，鼓勵學生參與各項科學活動與大學端及研究單位共同指導科學專題研究，辦理資優教育學生學習成果發表。

臺北市地方教育發展基金－臺北市立第一女子高級中學

補辦預算明細表

中華民國109年度

單位：新臺幣元

項 目	金額	辦理年度	說 明
合計	8,696,000		
購建固定資產	8,696,000		
購置機械及設備	4,656,000	107	
單槍投影機	2,800,000		教育部補助前瞻基礎建設數位建設之強化數位教學暨學習資訊應用環境計畫設備費。
無線基地台AP	465,000		教育部補助前瞻基礎建設數位建設之強化數位教學暨學習資訊應用環境計畫設備費。
中階3D印表機	150,000		教育部補助前瞻基礎建設數位建設之強化數位教學暨學習資訊應用環境計畫設備費。
彩色雷射印表機	56,000		教育部補助前瞻基礎建設數位建設之強化數位教學暨學習資訊應用環境計畫設備費。
影像用大尺寸噴墨繪圖機	194,000		教育部補助107學年度高中優質化輔助方案設備費。
A3彩色雷射印表機(含紙匣)	164,000		教育部補助107學年度高中優質化輔助方案設備費。
馬達泵浦	105,000		教育部補助學校購置游泳池整建維修之相關設備經費。
程式控制器	45,000		教育部補助學校購置游泳池整建維修之相關設備經費。
過濾桶	220,000		教育部補助學校購置游泳池整建維修之相關設備經費。
110v/220v 單槽60L不銹鋼冷藏廚餘桶 附60L圓形廚餘桶*2	60,000		為便利學生食用餐飲後廚餘放置，避免影響環境衛生，確實需要辦理新購，且具急迫及必要性，所需經費擬由本校其他準備金支應。
43吋LED光學多點觸控螢幕含喇叭(強化玻璃保護面板含壁掛架)	80,000		為利師生利用空間進行小組會議討論，於至善樓交誼廳討論區木作造型弧形牆上附掛螢幕，以利討論資訊呈現，確實需要辦理新購，且具急迫及必要性，所需經費擬由本校其他準備金支應。
多媒體展示機	57,000		為重視學生學習成果展示與分享，確實需要辦理新購，且具急迫及必要性，所需經費擬控留本校高中及高職教育計畫-其他支應。
電子推車小筆電	260,000		為提高教學品質及學習效果，確實需要辦理新購，且具急迫及必要性，所需經費擬控留本校高中及高職教育計畫-其他支應。
購置交通及運輸設備	191,000	107	
音響擴大機(含喇叭,整線)	100,000		教育部補助107學年度高中優質化輔助方案設備費。
教學擴音機	16,000		教育部補助107學年度高中優質化輔助方案設備費。
模擬法庭書記官記錄器	75,000		教育部補助107學年度高中優質化輔助方案設備費。
購置雜項設備	306,000	107	
180x90cm會議桌椅組(1桌5椅)	15,000		為提供師生舒適討論環境，購置會議桌椅組以符使用需求，確實需要辦理新購，且具急迫及必要性，所需經費擬由本校其他準備金支應。
鋼製/木製彩色合成皮休憩座椅組(1桌4椅)	96,000		為提供師生舒適討論環境，購置休憩座椅組以符使用需求，確實需要辦理新購，且具急迫及必要性，所需經費擬由本校其他準備金支應。
鋼製/木製彩色合成皮休憩沙發組(二人沙發x2、茶几x1)	19,000		為提供師生舒適討論環境，購置休憩沙發組以符使用需求，確實需要辦理新購，且具急迫及必要性，所需經費擬由本校其他準備金支應。
鋼製/木製彩色合成皮休憩沙發組(一人沙發x2、茶几x1)	16,000		為提供師生舒適討論環境，購置休憩沙發組以符使用需求，確實需要辦理新購，且具急迫及必要性，所需

臺北市地方教育發展基金－臺北市立第一女子高級中學

補辦預算明細表

中華民國109年度

單位：新臺幣元

項 目	金額	辦理 年度	說 明
一對一分離式冷氣(埋入式) 4500kcal	160,000		經費擬由本校其他準備金支應。
購置機械及設備	1,067,000	108	為本校至善樓交誼廳進行環境改善工程，相關空調設備擬配合規劃後空間重行配置，確實需要汰舊換新，且具急迫及必要性，所需經費擬由本校其他準備金支應。
電源濾波時序控制器	18,000		為本校至善樓B2演講廳舞台燈光設備使用年久，確實需要辦理新購，且具急迫及必要性，所需經費擬由本校其他準備金支應。
多媒體展示機	90,000		為重視學生學習成果展示與分享，確實需要辦理新購，且具急迫及必要性，所需經費擬控留本校高中及高職教育計畫-講課鐘點、稿費、出席審查及查詢費支應。
雙眼解剖式顯微鏡	360,000		為搭配108年課綱加深加廣課程設計，確實需要辦理新購，且具急迫及必要性，所需經費擬控留本校高中及高職教育計畫-講課鐘點、稿費、出席審查及查詢費支應。
雙眼解剖式顯微鏡	504,000		教育部補助107學年度高中優質化輔助方案設備費。
玻璃熔合窯	73,000		為利學生實作融合玻璃過程，確實需要辦理新購，且具急迫及必要性，所需經費擬由本校其他準備金支應。
高溫加熱電窯	22,000		為利學生實作融合玻璃過程，確實需要辦理新購，且具急迫及必要性，所需經費擬由本校其他準備金支應。
購置交通及運輸設備	834,000	108	
數位星象儀	804,000		教育部補助107學年度高中優質化輔助方案設備費。
音響設備(擴音設備)	30,000		為音樂教室教學擴音設備老舊功能喪失，確實需要汰舊換新，且具急迫及必要性，所需經費擬控留本校高中及高職教育計畫-設備零件支應。
購置雜項設備	1,642,000	108	
慣性阻力訓練機	158,000		教育部補助107學年度各級學校約用運動防護員巡迴服務計畫設備費。
LED泛光燈	128,000		為本校至善樓B2演講廳舞台燈光設備使用年久，燈具耗損安全堪慮，確實需要汰舊換新，且具急迫及必要性，所需經費擬由本校其他準備金支應。
LED聚光燈	240,000		為本校至善樓B2演講廳舞台燈光設備使用年久，燈具耗損安全堪慮，確實需要汰舊換新，且具急迫及必要性，所需經費擬由本校其他準備金支應。
燈光控制器	48,000		為本校至善樓B2演講廳舞台燈光設備使用年久，燈具耗損安全堪慮，確實需要汰舊換新，且具急迫及必要性，所需經費擬由本校其他準備金支應。
訊號分配器	15,000		為本校至善樓B2演講廳舞台燈光設備使用年久，燈具耗損安全堪慮，確實需要汰舊換新，且具急迫及必要性，所需經費擬由本校其他準備金支應。
電動升降捲揚機	256,000		為本校至善樓B2演講廳舞台燈光設備使用年久，燈光架鋼索無法升降安全堪慮，確實需要汰舊換新，且具急迫及必要性，所需經費擬由本校其他準備金支應。
電動銀幕	157,000		為本校至善樓B2演講廳舞台電動銀幕使用年久，銀幕影像投射呈現效果不佳，確實需要汰舊換新，且具急迫及必要性，所需經費擬由本校其他準備金支應。

臺北市地方教育發展基金－臺北市立第一女子高級中學

補辦預算明細表

中華民國109年度

單位：新臺幣元

項 目	金額	辦理年度	說 明
氣冷式一對一變頻空調室外機(12.5KW)	258,000		為本校至善樓513烹飪教室進行環境改善，相關空調設備擬配合規劃空間進行汰換，確實需要汰舊換新，且具急迫及必要性，所需經費擬由本校其他準備金支應。
氣冷式一對一變頻空調嵌入四方吹型室內機(12.5KW含室內機面板、液晶有線遙控器)	129,000		為本校至善樓513烹飪教室進行環境改善，相關空調設備擬配合規劃空間進行汰換，確實需要汰舊換新，且具急迫及必要性，所需經費擬由本校其他準備金支應。
圖書	10,000		為圖書館購置圖書，確實需要辦理新購，且具急迫及必要性，所需經費擬由本校其他準備金支應。
顯微鏡防潮櫃	120,000		教育部補助107學年度高中優質化輔助方案設備費。
碎紙機(A3)	21,000		為有效處理學生資料，確實需要汰舊換新，且具急迫及必要性，所需經費擬控留本校高中及高職教育計畫-設備零件支應。
一對一分離式冷氣機(7.4KW)	38,000		為提供學生舒適的自主學習空間，確實需要汰舊換新，且具急迫及必要性，所需經費擬控留本校高中及高職教育計畫-設備零件支應。
櫥櫃(W112*H240*D45)	64,000		為音樂教室教學資料櫃老舊生鏽變形，確實需要汰舊換新，且具急迫及必要性，所需經費擬控留本校高中及高職教育計畫-設備零件支應。

備註：各管理機關(構)依預算法第 8 8 條規定補辦預算，應確係不及編入年度預算，且因經營環境發生重大變遷或正常業務(含執行中央補助款項目)之確實需要，並經主管機關核轉本府核准先行辦理者；不具急迫性之事項，仍應儘可能納入預算辦理。

預算主要表

臺北市地方教育發展基金－臺北市立第一女子高級中學

基金來源、用途及餘絀預計表

中華民國109年度

單位：新臺幣千元

前年度決算數	項 目	本年度預算數	上年度預算數	比較增減（－）
499,005	基金來源	500,917	505,627	-4,710
1,155	勞務收入	1,318	1,378	-60
1,155	服務收入	1,318	1,378	-60
608	財產收入	499	499	
120	財產處分收入	134	134	
488	其他財產收入	365	365	
439,188	政府撥入收入	449,925	453,514	-3,589
431,747	公庫撥款收入	449,925	453,514	-3,589
7,441	政府其他撥入收入			
49,573	教學收入	46,494	47,888	-1,394
49,573	學雜費收入	46,494	47,888	-1,394
8,482	其他收入	2,681	2,348	333
8,116	受贈收入	1,955	1,955	
366	雜項收入	726	393	333
509,095	基金用途	512,898	509,057	3,841
443,875	高中及高職教育計畫	459,887	448,323	11,564
33,116	一般行政管理計畫	34,229	34,324	-95
32,103	建築及設備計畫	18,782	26,410	-7,628
-10,089	本期賸餘(短絀)	-11,981	-3,430	-8,551
105,046	期初基金餘額	91,527	98,666	-7,139
94,957	期末基金餘額	79,546	95,236	-15,690

註：前年度決算數細數之和與總數或略有出入，係四捨五入關係，以下各表同。

臺北市地方教育發展基金－臺北市立第一女子高級中學

現金流量預計表

中華民國109年度

單位：新臺幣千元

項 目	本 預	年 算	度 數	說 明
業務活動之現金流量				
本期賸餘(短絀)			-11,981	
業務活動之淨現金流入(流出)			-11,981	
其他活動之現金流量				
其他活動之淨現金流入(流出)				
現金及約當現金之淨增(淨減)			-11,981	
期初現金及約當現金			29,921	
期末現金及約當現金			17,940	

註：本表係採現金及約當現金基礎，包括現金及自投資日起3個月內到期或清償之債權證券。

預算明細表

臺北市地方教育發展基金－臺北市立第一女子高級中學

基金來源－服務收入明細表

中華民國109年度

單位：新臺幣元

科目	單位	本年度預算數			說明
		數量 業務量	利(費)率	金額	
合計				1,318,000	
服務收入				1,318,000	較上年度預算數1,378,000元，減少60,000元。
	人、學期	157x1	700	109,900	暑期游泳訓練班：除免費生42人外，學生票157人每人700元(收支對列)。
	人、學期	151x1	800	120,800	暑期游泳訓練班：普通票151人每人800元。(收支對列)。
	人	35	700	24,500	體優生甄選報名費，35人*700元=24,500元(收支對列)。
	人	280	500	140,000	資優班甄選報名費，280人*500元=140,000元(收支對列)。
	年	1	150,000	150,000	常年泳訓費(收支對列)。
	年	1	519,800	519,800	教科書作業管理費(收支對列)。
	人、次	150x2	300	90,000	教師公開甄選報名費。
	人	230	500	115,000	科學班甄選報名費收入(收支對列)。
	人	60	800	48,000	科學班第二階段甄選報名費收入(收支對列)。

臺北市地方教育發展基金－臺北市立第一女子高級中學

基金來源－財產處分收入明細表

中華民國109年度

單位：新臺幣元

科目	單位	本年度預算數			說明
		數量 業務量	利(費)率	金額	
合計				134,000	
財產處分收入	年	1	134,000	134,000	較上年度預算數134,000元，無增減。 財產報廢收入。

臺北市地方教育發展基金－臺北市立第一女子高級中學

基金來源－其他財產收入明細表

中華民國109年度

單位：新臺幣元

科 目	單位	本 年 度 預 算 數			說 明
		數量 業務量	利(費)率	金 額	
合計				365,000	
其他財產收入				365,000	較上年度預算數365,000元，無增減。
	年	1	30,000	30,000	收取郵局自動提款機放置房租及土地租金
	年	1	5,000	5,000	開放場地收入(收支對列)。
	年	1	246,000	246,000	教職員工停車收入。
	年	1	84,000	84,000	收取員工消費合作社房租及土地租金。房屋租金：25,000元*1年=25,000元。土地租金：59,000元*1年=59,000元。

臺北市地方教育發展基金－臺北市立第一女子高級中學

基金來源－公庫撥款收入明細表

中華民國109年度

單位：新臺幣元

科 目	單位	本 年 度 預 算 數			說 明
		數量 業務量	利(費)率	金 額	
合計				449,925,000	
公庫撥款收入	年	1	449,925,000	449,925,000	較上年度預算數453,514,000元，減少3,589,000元。 市府補助款。

臺北市地方教育發展基金－臺北市立第一女子高級中學

基金來源－學雜費收入明細表

中華民國109年度

單位：新臺幣元

科 目	單 位	本 年 度 預 算 數			說 明
		數量 業務量	利(費)率	金 額	
合計				46,494,000	
學雜費收入				46,494,000	較上年度預算數47,888,000元，減少1,394,000元。
	年	1	4,813,968	4,813,968	課業輔導費(收支對列)。
	年	1	110,000	110,000	重修學分費(收支對列)。
	人、學期	2,526x1	6,240	15,762,240	108學年度第2學期學費收入預估學生2,555人，減免29人。
	人、學期	2,492x1	6,240	15,550,080	109學年度第1學期學費收入預估學生2,520人，減免28人。
	人、學期	830x1	1,820	1,510,600	108學年度第2學期高一雜費收入預估 學生840人，減免10人(收支對列)。
	人、學期	830x1	1,820	1,510,600	109學年度第1學期高一雜費收入預估 學生840人，減免10人(收支對列)。
	人、學期	495x1	1,740	861,300	108學年度第2學期高二及高三社會組 雜費收入預估學生500人，減免6人(收支對列)。
	人、學期	505x1	1,740	878,700	109學年度第1學期高二及高三社會組 雜費收入預估學生510人，減免5人(收支對列)。
	人、學期	1,201x1	2,060	2,474,060	1078年度第2學期高二及高三自然組 雜費收入預估學生1,215人，減免14人(收支對列)。
	人、學期	1,157x1	2,060	2,383,420	109學年度第1學期高二及高三自然組 雜費收入預估學生1,170人，減免13人(收支對列)。
	人、學期	840x1	380	319,200	108學年度第2學期電腦使用費收入(收支對列)。
	人、學期	840x1	380	319,200	109學年度第1學期電腦使用費收入(收支對列)。
	年	1	632	632	配合預算編列至千元，增列進位數632元。

臺北市地方教育發展基金－臺北市立第一女子高級中學

基金來源－受贈收入明細表

中華民國109年度

單位：新臺幣元

科目	單位	本年度預算數			說明
		數量 業務量	利(費)率	金額	
合計				1,955,000	
受贈收入	年	1	1,955,000	1,955,000	較上年度預算數1,955,000元，無增減。 其他準備金利息收入(核發學生清寒及績優獎助學金)。

臺北市地方教育發展基金－臺北市立第一女子高級中學

基金來源－雜項收入明細表

中華民國109年度

單位：新臺幣元

科 目	單 位	本 年 度 預 算 數			說 明
		數 量 業 務 量	利(費)率	金 額	
合計				726,000	
雜項收入				726,000	較上年度預算數393,000元，增加333,000元。
	次	120	100	12,000	工程圖說費。
	次	300	113	33,900	數位學生證補辦費用。
	年	1	8,400	8,400	收取居住公有房舍房租津貼 700元*1人*12月=8,400元。
	年	1	671,700	671,700	其他雜項收入。

臺北市地方教育發展基金－臺北市立第一女子高級中學

基金用途－高中及高職教育計畫明細表

中華民國109年度

單位：新臺幣元

前年度 決算數	上年度 預算數	科 目	本 年 度 預 算 數	說 明
443,875,348	448,323,000	合計	459,887,000	
406,458,827	416,141,000	用人費用	419,709,000	
161,285,388	168,388,800	正式員額薪資	167,212,800	較上年度預算數168,388,800元，減少1,176,000元。
161,285,388	168,388,800	職員薪金	167,212,800	
			147,916,800	教師167人薪金(詳用人費用彙計表)。
			19,296,000	特教教師21人薪金(詳用人費用彙計表)。
10,610,431	11,576,076	聘僱及兼職人員薪資	11,976,076	較上年度預算數11,576,076元，增加400,000元。
634,464	634,476	聘用人員薪金	634,476	
			634,476	專任輔導人員1人薪金(詳聘用及約僱人員明細表)(含教育部補助528,000元)。
9,975,967	10,941,600	兼職人員酬金	11,341,600	
			1,504,800	教師代課鐘點費，本校編制教師總人數167人，按9分之1計，編列19人，每人18節11月，總節數19人*18節*11月=3,762節，每節400元。
			9,116,800	兼課鐘點費：1.依課程標準規定每週課程總時數2,450節，每節400元。2.現有教師依規定標準每週授課總時數1,932節。3.每週兼課總時數518節。4.518節*4週*11月*400元。
			220,000	資源班教學教師鐘點費(學科、輔導等項目)，550節*每節400元。
			100,000	資優班教學教師鐘點費(包括個別輔導、學科、心理諮商等項)，250節每節400元。
			400,000	資優班教師鐘點費，500節*2學期*400元(新增)。
1,678,059	2,209,234	超時工作報酬	2,190,837	較上年度預算數2,209,234元，減少18,397元。
1,494,859	2,041,234	加班費	2,022,837	
			838,727	不休假出勤加班費。
			233,100	教職員趕辦各項業務及參加各種慶典及值星等加班費(收支對列)。
			89,920	教職員趕辦各項業務及參加各種慶典及值星等加班費。

臺北市地方教育發展基金－臺北市立第一女子高級中學

基金用途－高中及高職教育計畫明細表

中華民國109年度

單位：新臺幣元

前年度 決算數	上年度 預算數	科 目	本 年 度 預 算 數	說 明
			2,960	人文社會資優班工作人員加班費。
			1,850	資優班教學工作人員加班費。
			1,850	資源班教學工作人員加班費。
			258,230	不休假出勤加班費。
			14,800	專任輔導人員趕辦業務等加班費。
			3,700	暑期游泳訓練班工作人員加班費(收支對列)。
			5,550	教師甄選工作人員加班費。
			7,400	資優班甄選工作人員超時加班費(收支對列)。
			522,200	課業輔導費工作人員加班費(收支對列)。
			5,550	中等學校科學研究工作人員加班費。
			37,000	辦理線上資料庫工作人員逾時加班費。
183,200	168,000	值班費	168,000	168,000 教官值班費7人*12月*2,000元(教育部補助款)。
38,385,321	37,938,866	獎金	37,075,190	較上年度預算數37,938,866元，減少863,676元。
18,940,296	17,032,056	考績獎金	16,403,880	13,526,280 依考績法規定核發之獎金。
			2,877,600	依考績法規定核發之獎金。
19,445,025	20,906,810	年終獎金	20,671,310	18,261,000 依規定於年節加發之獎金。
			2,331,000	依規定於年節加發之獎金。
			79,310	專任輔導人員依規定於年節加發之獎金。
172,419,956	174,551,786	退休及卹償金	179,400,866	較上年度預算數174,551,786元，增加4,849,080元。
170,117,782	174,551,786	職員退休及離職金	179,400,866	13,144,200 提撥退撫基金。
			1,754,064	提撥退撫基金。
			26,858	退休人員年終慰問金。
			164,437,680	教職員退休金。(領月退休金：398人*@34,430元*12月=164,437,680元)。
			38,064	專任輔導人員提撥離職儲金。
2,302,174		工員退休及離職金		

臺北市地方教育發展基金－臺北市立第一女子高級中學

基金用途－高中及高職教育計畫明細表

中華民國109年度

單位：新臺幣元

前年度 決算數	上年度 預算數	科 目	本 年 度 預 算 數	說 明
22,079,672	21,476,238	福利費	21,853,231	較上年度預算數21,476,238元，增加376,993元。
15,810,436	14,464,764	分擔員工保險費	14,394,132	
			12,654,564	分擔公保、勞保、健保費。
			1,665,336	分擔公保、勞保、健保費。
			74,232	專任輔導人員分擔勞保、健保費。
265,250	621,000	傷病醫藥費	621,000	
			189,000	教職員健康檢查費，54人*3,500元。
			432,000	教職員健康檢查費，27人*16,000元。
1,502,884	2,037,420	員工通勤交通費	2,004,660	
			136,080	軍訓教官上下班交通費，9人*12月*2段*630元。
			1,285,200	教師上下班交通費，102人*10月*2段*630元。
			346,500	教師上下班交通費，55人*10月*1段*630元。
			7,560	軍訓教官上下班交通費，1人*12月*1段*630元。
			163,800	特殊教育教師上下班交通費，13人*10月*2段*630元。
			50,400	特殊教育教師上下班交通費，8人*10月*1段*630元。
			15,120	專任輔導人員上下班交通費，1人*12月*2段*630元。
4,501,102	4,353,054	其他福利費	4,833,439	
			400,000	休假旅遊補助費。
			16,000	休假旅遊補助費。
			150,000	退休人員（含工員）三節慰問金，25人*6,000元。
			1,825,000	喪葬補助，36,500元*5月*10人。
			627,100	結婚補助，31,355元*2月*10人。
			1,799,339	子女教育補助費。
			16,000	專任輔導人員休假旅遊補助費。
25,846,091	19,866,000	服務費用	21,120,000	
7,904,423	7,221,076	水電費	8,171,860	較上年度預算數7,221,076元，增加950,784元。

臺北市地方教育發展基金－臺北市立第一女子高級中學

基金用途－高中及高職教育計畫明細表

中華民國109年度

單位：新臺幣元

前年度 決算數	上年度 預算數	科 目	本 年 度 預 算 數	說 明
6,067,566	5,463,700	工作場所電費	6,378,572	元。
			6,067,364	班級電費。
			40,000	教職員工停車管理電費。
			10,000	暑期游泳訓練班室內游泳池電費(收支對列)。
			5,000	開放場地電費(收支對列)。
			156,208	課業輔導費電費(收支對列)。
			50,000	常年泳訓班電費(收支對列)。
			50,000	辦理高中工作圈電費。
1,011,163	1,037,376	工作場所水費	1,073,288	
			1,010,288	水費。
			45,000	暑期游泳訓練班室內游泳池水費(收支對列)。
			18,000	常年泳訓班水費(收支對列)。
825,694	720,000	氣體費	720,000	
			720,000	瓦斯燃料費。
293,806	290,500	郵電費	282,500	較上年度預算數290,500元，減少8,000元。
100,361	53,000	郵費	61,000	
			50,000	寄發學生調查表成績單及其他郵件等郵資2學期*25,000元(收支對列)。
			3,000	資源班教學郵寄各項資料等郵資2學期*1,500元。
			3,000	人文社會資優班郵寄各項資料等郵資2學期*1,500元。
			5,000	資優班教學郵寄各項資料等郵資2學期*2,500元。
193,445	237,500	電話費	221,500	
			221,500	電信通訊費2學期*110,750元(收支對列)。
931,883	391,340	旅運費	446,840	較上年度預算數391,340元，增加55,500元。
275,568	318,340	國內旅費	367,840	
			30,000	教職員工因公外出洽辦公務或辦理活動等所需短程車資(收支對列)。
			263,500	各項教學活動之差旅費，17人*10天*1,550元(收支對列)。

臺北市地方教育發展基金－臺北市立第一女子高級中學

基金用途－高中及高職教育計畫明細表

中華民國109年度

單位：新臺幣元

前年度 決算數	上年度 預算數	科 目	本 年 度 預 算 數	說 明
			19,800	特殊班校外活動所需短程車資。
			5,040	專任輔導人員外勤短程車資。
			3,000	因公短程車資。
			46,500	相關會議、研習之市外出差旅費30人次 *1,550元。
273,003		國外旅費		
322,137		大陸地區旅費		
61,175	73,000	貨物運費	79,000	
			73,000	參加打靶、行軍、樂儀隊、科展、美展等 各項活動及其他零星物品之搬運費2學期 *36,500(收支對列)。
			6,000	辦理活動運費及其他零星物品搬運費。
1,977,801	1,405,320	印刷裝訂與廣告費	1,440,990	較上年度預算數1,405,320元，增加35,670元 。
1,977,801	1,405,320	印刷及裝訂費	1,440,990	
			500,000	印製各項教學報表表冊、借書証、獎狀及 其他印刷等2學期*250,000元(收支對列)。
			90,000	印製輔導刊物。
			403,200	影印機使用費，10臺*12月*4,800張*0.7元(收 支對列)。
			45,000	資優班專研資料等製作所需印刷費2學期 *22,500元。
			20,000	人文社會資優班教學資料製作打字、印刷 等2學期*10,000元。
			10,000	資源班教學資料製作所需打字、印刷等費 用2學期*5,000元。
			100,000	課業輔導費教學資料等印刷費(收支對列)。
			38,000	中等學校科學研究作品光碟專輯製作費。
			77,290	中等學校科學研究手冊、成果彙編及獎狀 等印製費。
			70,000	辦理高中工作圈課程領導工作組及課程諮 詢輔導組講義資料、印刷用紙及工作坊研 習手冊印刷經費700式*100元。
			87,500	智慧教育輔導小組易拉展35座*2500元。
3,649,591	3,001,410	修理保養及保固費	3,156,210	較上年度預算數3,001,410元，增加154,800元 。

臺北市地方教育發展基金－臺北市立第一女子高級中學

基金用途－高中及高職教育計畫明細表

中華民國109年度

單位：新臺幣元

前年度 決算數	上年度 預算數	科 目	本 年 度 預 算 數	說 明
1,053,180	840,000	一般房屋修護費	940,000	900,000 教室門窗，教室地面，走廊地面，教室牆壁，天花板粉刷、廁所修護、公用房舍及其他建物等修護(收支對列)。
			20,000	綠屋頂計畫種植搭棚架等房屋修建維護。
			20,000	支援輔導小組活動空間維護修繕費(電線維修、小組物品層架等)。
1,462,791	1,036,410	機械及設備修護費	1,171,210	620,000 教學器材之保養整修(收支對列)。
			77,800	電腦設備維護費(電腦專案計畫)。
			121,400	教職員工停車管理機械式停車設備維護費。
			82,010	暑期游泳訓練班場地維護費(收支對列)。
			250,000	學生電腦課程用維護費2學期*125,000元(收支對列)。
			20,000	電腦設備維護費(機櫃、筆電、不斷電系統、印表機、投影機等)
1,133,620	1,125,000	雜項設備修護費	1,045,000	1,000,000 教學器材之保養整修(收支對列)。
			25,000	高中社團活動各課程器材維修費。
			20,000	器材維護修繕費。
51,775	66,320	保險費	72,320	較上年度預算數66,320元，增加6,000元。
51,775	66,320	其他保險費	72,320	60,000 3級古蹟光復樓火災及地震險(依96.10.22文化二字第09630315600號函辦理)(收支對列)。
			12,320	暑期游泳訓練班保險費308人*40元(收支對列)。
2,780,566	1,548,984	一般服務費	1,336,080	較上年度預算數1,548,984元，減少212,904元。
188,474	75,456	佣金、匯費、經理費及手續費	25,152	25,152 委託超商代收學雜費手續費，2,096人*2學期*6元。
791,100	932,928	外包費	932,928	

臺北市地方教育發展基金－臺北市立第一女子高級中學

基金用途－高中及高職教育計畫明細表

中華民國109年度

單位：新臺幣元

前年度 決算數	上年度 預算數	科 目	本 年 度 預 算 數	說 明
			777,440	游泳池救生員外包費，2人*10月*38,872元。
			155,488	暑期游泳訓練班救生員外包費，2人*2月*38,872元(收支對列)。
1,508,354	154,600	計時與計件人員酬金		
292,638	386,000	體育活動費	378,000	
			334,000	文康活動費，本校編列教師167人，每人編列2,000元。
			42,000	文康活動費，本校編列特教教師21人，每人編列2,000元。
			2,000	文康活動費，專任輔導人員1人，每人編列2,000元。
8,256,246	5,941,050	專業服務費	6,213,200	較上年度預算數5,941,050元，增加272,150元。
7,421,487	5,522,650	講課鐘點、稿費、出席審查及查詢費	5,654,850	
			57,600	分組活動外聘鐘點費。
			48,800	個案輔導諮詢諮商內聘鐘點費。
			10,000	防護團常年訓練講座鐘點費5節*2,000元(收支對列)。
			4,000	資訊研習內聘鐘點費4節*1,000元(收支對列)。
			6,000	資訊研習外聘鐘點費3節*2,000元(收支對列)。
			216,000	北一講堂講座鐘點費108節*2,000元。
			32,000	個案輔導諮詢諮商外聘指導費16節*2,000元。
			7,200	資源班教學教材編輯費，1班*12月*600元。
			21,600	人文社會資優班教學教材編輯費，3班*12月*600元。
			8,400	資源班教學召集人輔導費1人*12月*700元。
			43,200	資優班教學教材編輯費，6班*12月*600元。
			112,000	資優班教學外聘專家學者鐘點費56節*2,000元。
			48,000	資源班教學外聘專家學者鐘點費24節*2,000元。

臺北市地方教育發展基金－臺北市立第一女子高級中學

基金用途－高中及高職教育計畫明細表

中華民國109年度

單位：新臺幣元

前年度 決算數	上年度 預算數	科 目	本 年 度 預 算 數	說 明
			80,000	資優班教學內聘相關專業人員鐘點費80節*1,000元。
			40,000	資源班教學內聘相關專業人員鐘點費40節*1,000元。
			3,400	辦理性平事件調查報告撰稿費4千字*850元。
			8,000	性別平等教育宣導活動外聘教授鐘點費4節*2,000元。
			6,000	辦理性平事件調查會議出席費、諮詢費3人次*2,000元。
			24,000	小田園教育體驗實習外聘鐘點費12節*2,000元。
			24,000	綠屋頂計畫外聘講師鐘點費12節*2,000元。
			45,000	暑期游泳訓練班教練指導鐘點費(每班聘請1位，9期每班10節，每節500元)(收支對列)。
			4,015,000	課業輔導費鐘點費7,300節*550元(收支對列)。
			110,000	重修學分鐘點費200節*550元(收支對列)。
			7,000	常年泳訓班鐘點費7節*1,000元(收支對列)。
			127,650	中等學校科學研究作品書面審查費185件*690元。
			100,000	中等學校科學研究專家學者出席費50人次*2,000元。
			8,000	辦理高中工作圈指派人才庫教師參加增能成果發表會之代課鐘點費20小時*400元。
			86,000	辦理高中工作圈研習講座鐘點費86節*1,000元。
			124,000	辦理高中工作圈研習講座鐘點費62節*2,000元。
			90,000	辦理高中工作圈專家學者出席、諮詢費45人次*2,000元。
			12,000	線上資料庫外聘學者專家評選會議等出席費6人次*2,000元。
			75,000	專家學者出席費30人次*2,500元。
			40,000	外聘講師種點費20節*2,000元。
			15,000	內聘講師種點費15節*1,000元。

臺北市地方教育發展基金－臺北市立第一女子高級中學

基金用途－高中及高職教育計畫明細表

中華民國109年度

單位：新臺幣元

前年度 決算數	上年度 預算數	科 目	本 年 度 預 算 數	說 明
72,400	115,400	委託檢驗(定)試驗認證費	115,400	80,000 公共安全檢查簽證及申報費(收支對列)。 22,800 飲水機水質檢驗費，19臺*1,200元。 12,600 教職員工停車管理機械式停車設備檢驗費。
6,600		委託考選訓練費		
473,199	303,000	試務甄選費	262,950	72,450 教師甄選試務費用。 87,000 資優班甄選試務費(收支對列)。 14,500 體優生甄選試務費(收支對列)。 89,000 科學班甄選試務費用(收支對列)。
73,400		電腦軟體服務費	120,000	50,000 線上資料庫知識管理入口服務系統軟體維護。 20,000 智慧教育輔導小組推廣網站系統維護費。 50,000 行動學習智慧教學用軟體(各式教學App與軟體費用，單價均會10,000在以內)。
209,160		其他專業服務費	60,000	60,000 智慧教育輔導小組影片剪輯。
7,154,426	7,275,000	材料及用品費	8,121,000	
2,892,832	2,793,990	使用材料費	3,755,270	較上年度預算數2,793,990元，增加961,280元。
2,892,832	2,793,990	設備零件	3,755,270	2,406,400 改善汰換中等學校普通教室學生課桌椅1,504套*1,600元。 100,000 音樂運動等所需康樂用具2學期*50,000元(收支對列)。 140,000 教學上所需事務用具購置2學期*70,000元(收支對列)。 110,000 家事烹飪所需炊事餐飲用具之購置2學期*55,000元(收支對列)。 150,000 其他用具之購置2學期*75,000元(收支對列)。 304,000 教學用平板電腦，32部*9,500元(電腦專案計畫)(新增)。

臺北市地方教育發展基金－臺北市立第一女子高級中學

基金用途－高中及高職教育計畫明細表

中華民國109年度

單位：新臺幣元

前年度 決算數	上年度 預算數	科 目	本 年 度 預 算 數	說 明
			24,000	排球60顆*400元-體育課程教學用(班級設備費移列)(汰舊換新)。
			30,000	籃球60顆*500元-體育課程教學用(班級設備費移列)(汰舊換新)。
			8,000	網球200顆*40元-體育課程教學用(班級設備費移列)(汰舊換新)。
			90,000	網球架/網10組*9,000元-體育課程使用(班級設備費移列)(汰舊換新)。
			9,000	碼表3只*3,000元-體育課程教學用(班級設備費移列)(汰舊換新)。
			9,870	音箱(包含音源線3.5mm)3只*3,290元-體育課程教學用(班級設備費移列)(汰舊換新)。
			40,000	網球拍40只*1,000元-體育課程教學用(班級設備費移列)(汰舊換新)。
			20,000	綠屋頂計畫種植箱、鏟子等器材。
			30,000	科學班甄選考試實作用各式器材(收支對列)。
			10,000	課業輔導費教學所需用具購置(收支對列)。
			150,000	辦理高中工作圈為執行計畫購置之使用年限未及兩年或金額未達1萬元之消耗及非消耗品。
			96,000	輔導小組辦公場所及增能研習用設備零件等。
			7,000	節能風扇2組*3,500元(設備涉及規劃設計，計委託技術服務費，不計工管費)(地科509星象教室)(由專科教室環境改善工程移列)(新增)。
			21,000	節能風扇6組*3,500元(設備涉及規劃設計，計委託技術服務費，不計工管費)(地科510教室)(由專科教室環境改善工程移列)(新增)。
4,261,594	4,481,010	用品消耗	4,365,730	較上年度預算數4,481,010元，減少115,280元。
239,305	291,090	辦公(事務)用品	305,740	
			200,000	一般教學用文具紙張等2學期*100,000元(收支對列)。
			6,030	人文社會資優班資料製作文具紙張2學期*3,

臺北市地方教育發展基金－臺北市立第一女子高級中學

基金用途－高中及高職教育計畫明細表

中華民國109年度

單位：新臺幣元

前年度 決算數	上年度 預算數	科 目	本 年 度 預 算 數	說 明
				015元。
			6,000	資優班教學資料製作所需文具紙張2學期*3,000元。
			4,000	性別平等教育宣導活動所需文具紙張等。
			8,710	中等學校科學研究用文具紙張等。
			50,000	辦理高中工作圈為執行計畫購置文具用品、紙張、資料夾等。
			31,000	線上資料庫文具紙張等。
206,638	200,000	報章雜誌	250,000	
			250,000	報章、雜誌之訂閱2學期*125,000元(收支對列)。
51,270	24,780	農業與園藝用品及環境美化費	30,318	
			30,318	校園美化費用(收支對列)。
183,610	200,000	化學藥劑與實驗用品	200,000	
			200,000	物理、生物、化學實驗等材料2學期*100,000元(收支對列)。
163,660	100,000	服裝	100,000	
			100,000	體育、社團等教學活動用服裝2學期*50,000元(收支對列)。
23,487	45,000	醫療用品(非醫療院所使用)	45,000	
			45,000	保健醫療用品之購置2學期*22,500元(收支對列)。
3,393,624	3,620,140	其他用品消耗	3,434,672	
			800,000	教學材料(體育、音樂及家事材料及學生學籍資料建檔等)費用2學期*400,000元(收支對列)。
			45,200	適性評量測驗提本、答案卡、計分讀卡與說明資料等。
			255,500	專用垃圾袋73班*10月*350元(收支對列)。
			120,000	衛生器材2學期*60,000元(收支對列)。
			133,200	敬師活動費，222人*600元。
			249,760	教職員工因公外出洽辦公務或辦理活動等逾時誤餐費用，3,122人次*80元(收支對列)。
			50,000	學生參加比賽逾時誤餐費用625人次*80元

臺北市地方教育發展基金－臺北市立第一女子高級中學

基金用途－高中及高職教育計畫明細表

中華民國109年度

單位：新臺幣元

前年度 決算數	上年度 預算數	科 目	本 年 度 預 算 數	說 明
				(收支對列)。
			24,210	資優班學生各種專題研究耗材2學期*12,105元。
			4,650	人文社會資優班教學材料等雜支2學期*2,325元。
			10,000	人文社會資優班各項專題研究耗材2學期*5,000元。
			15,610	資優班教學材料等雜支2學期*7,805元。
			3,000	資源班教學教學材料等雜支2學期*1,500元。
			9,760	辦理人文社會資優班會議工作人員逾時誤餐費用，122人次*80元。
			7,200	辦理資優班教學會議工作人員逾時誤餐費用，90人次*80元。
			2,880	辦理資源班教學會議工作人員逾時誤餐費用，36人次*80元。
			194,500	電腦耗材(電腦專案計畫)。
			70,000	運動會場地佈置等雜支。
			25,000	高中社團活動各課程所需材料、場地佈置、茶水等雜支。
			3,600	辦理性平事件等相關會議逾時誤餐費用，45人次*80元。
			51,000	小田園教育體驗實習教學材料費。
			11,000	綠屋頂計畫種植用栽培土、肥料、種子等栽種用品。
			5,172	暑期游泳訓練班教學環境佈置費(收支對列)。
			5,000	暑期游泳訓練班教學材料雜支等(收支對列)。
			10,000	暑期游泳訓練班教學器材費(收支對列)。
			2,070	暑期游泳訓練班消毒劑9班*230元(收支對列)。
			12,000	辦理教師甄選會議工作人員逾時誤餐費用，150人次*80元。
			17,600	資優班甄選材料、雜支等(收支對列)。
			6,000	體優生甄選材料、雜支等(收支對列)。

臺北市地方教育發展基金－臺北市立第一女子高級中學

基金用途－高中及高職教育計畫明細表

中華民國109年度

單位：新臺幣元

前年度 決算數	上年度 預算數	科 目	本 年 度 預 算 數	說 明
			28,000	辦理資優班甄選會議工作人員逾時誤餐費用，350人次*80元(收支對列)。
			4,000	辦理體優生甄選會議工作人員逾時誤餐費用，50人次*80元(收支對列)。
			24,000	科學班甄選工作人員逾時誤餐費用，300人次*80元(收支對列)。
			388,400	學生電腦課程用耗材及零組件等(收支對列)。
			319,800	教科書作業管理費支援學生參加各項教學材料等雜支(收支對列)。
			2,560	課業輔導費教學材料等雜支(收支對列)。
			8,000	課業輔導活動等逾時誤餐費用，100人次*80元(收支對列)。
			16,000	中等學校科學研究布置會場及茶水等雜支。
			15,000	中等學校科學研究優良指導老師獎座製作費10個*1,500元。
			12,000	中等學校科學研究工作人員逾時誤餐費用，150人次*80元。
			50,000	辦理高中工作圈為執行計畫所需茶水、雜支等費用。
			160,000	辦理高中工作圈各式研習及工作會議逾時誤餐費用，2,000人次*80元。
			50,000	線上資料庫場地布置、茶水、墨水匣、碳粉匣等耗材。
			20,000	線上資料庫籌備會議、評選會議、招標工作、推廣研習等逾時誤餐費用，250人次*80元。
			98,000	智慧教育輔導小組成果發表會場地佈置2場*49,000元。
			24,000	教育訓練、推廣活動參與人員、工作人員逾時誤餐費用300人次*80元。
			71,000	增能研習用耗材。
312,919	127,000	租金、償債、利息及相關手續費	175,000	
23,000		地租及水租		
23,000		場地租金		

臺北市地方教育發展基金－臺北市立第一女子高級中學

基金用途－高中及高職教育計畫明細表

中華民國109年度

單位：新臺幣元

前年度 決算數	上年度 預算數	科 目	本 年 度 預 算 數	說 明
186,120	22,000	交通及運輸設備租金	70,000	較上年度預算數22,000元，增加48,000元。
186,120	22,000	車租	70,000	
			22,000	辦理高中工作圈活動租車費用2輛*11,000元。
			48,000	團員跨縣市交流參訪車租4輛*12,000元。
103,799	105,000	雜項設備租金	105,000	較上年度預算數105,000元，無增減。
103,799	105,000	雜項設備租金	105,000	
			5,000	電錶月租費(收支對列)。
			100,000	飲水機租金2學期*50,000元(收支對列)。
70,116		稅捐及規費(強制費)		
59,162		土地稅		
59,162		一般土地地價稅		
10,154		房屋稅		
10,154		一般房屋稅		
800		規費		
800		行政規費與強制費		
2,686,666	3,690,000	會費、捐助、補助、分攤、照護、救濟與交流活動費	3,840,000	
2,276,921	2,270,000	捐助、補助與獎助	2,440,000	較上年度預算數2,270,000元，增加170,000元。
2,276,921	2,270,000	獎助學員生給與	2,440,000	
			150,000	學生工讀金1,000小時*150元(收支對列)。
			700	配合預算編列至千元，增列進位數700元。
			10,000	教育關懷獎每校推薦1名學生獎助金。
			72,000	教職員工停車管理清潔費工讀金480小時*150元。
			144,000	優秀學生獎學金，72班*2學期*1,000元。
			13,500	暑期游泳訓練班工讀生，90小時*150元(收支對列)。
			1,955,000	學生清寒及優秀獎助學金。
			75,000	常年泳訓班工讀生薪津，500小時*150元(收支對列)。
			19,800	中等學校科學研究複審、決審及發表會學生工讀金11人*4天*3小時*150元。
409,745	1,420,000	補貼、獎勵、慰問、照護與救	1,400,000	較上年度預算數1,420,000元，減少20,000

臺北市地方教育發展基金－臺北市立第一女子高級中學

基金用途－高中及高職教育計畫明細表

中華民國109年度

單位：新臺幣元

前年度 決算數	上年度 預算數	科 目	本 年 度 預 算 數	說 明
		濟		元。
32,400	980,000	獎勵費用	960,000	
			960,000	中等學校科學研究獎助金及獎金。
10,000		慰問金、照護及濟助金		
367,345	440,000	其他補貼、獎勵、慰問、照 護與救濟	440,000	
			440,000	清寒學生餐費補助40人*200日*55元。
1,346,303	1,224,000	其他	6,922,000	
1,346,303	1,224,000	其他支出	6,922,000	較上年度預算數1,224,000元，增加5,698,000 元。
1,346,303	1,224,000	其他	6,922,000	
			150,000	參加比賽優勝獎品、校外比賽報名費、旅 費及實彈射擊教學所需其他教學活動等雜 支2學期*75,000元(收支對列)。
			300,000	外聘社團指導教練指導費2學期*150,000元(收支對列)。
			30,000	運動會各項競賽優勝獎牌、獎品等。
			262,000	班級自治費2,620人*2學期*50元。
			20,000	科學班甄選闈場布置及茶包等(收支對列)。
			200,000	教科書作業管理費支援學生參加各項教學 活動等雜支(收支對列)。
			120,000	中等學校科學研究成果發表學生獎品及圖 書禮券。
			40,000	辦理高中工作圈研習場地布置及清潔費10 次*4,000元。
			5,800,000	線上資料庫使用權限。

臺北市地方教育發展基金－臺北市立第一女子高級中學

基金用途－一般行政管理計畫明細表

中華民國109年度

單位：新臺幣元

前年度 決算數	上年度 預算數	科 目	本 年 度 預 算 數	說 明
33,116,022	34,324,000	合計	34,229,000	
30,982,613	32,168,000	用人費用	31,213,000	
20,436,764	20,904,000	正式員額薪資	20,352,000	較上年度預算數20,904,000元，減少552,000元。
18,272,013	18,672,000	職員薪金	18,864,000	18,864,000 職員29人薪金(詳用人費用彙計表)。
2,164,751	2,232,000	工員工資	1,488,000	1,488,000 工員4人工資(詳用人費用彙計表)。
781,107	1,025,558	超時工作報酬	967,498	較上年度預算數1,025,558元，減少58,060元。
781,107	1,025,558	加班費	967,498	912,867 不休假出勤加班費。 54,631 趕辦業務工作人員逾時加班費(統籌業務費)。
5,095,809	5,630,710	獎金	5,411,710	較上年度預算數5,630,710元，減少219,000元。
2,507,912	3,023,710	考績獎金	2,870,710	2,870,710 依考績法規定核發之獎金。
2,587,897	2,607,000	年終獎金	2,541,000	2,541,000 依規定於年節加發之獎金。
1,935,586	1,822,176	退休及卹償金	1,781,376	較上年度預算數1,822,176元，減少40,800元。
1,612,987	1,643,616	職員退休及離職金	1,662,336	1,662,336 提撥退撫基金。
322,599	178,560	工員退休及離職金	119,040	119,040 提撥勞工退休準備金。
2,733,347	2,785,556	福利費	2,700,416	較上年度預算數2,785,556元，減少85,140元。
1,961,900	1,852,836	分擔員工保險費	1,782,816	1,782,816 分擔公保、勞保、健保費。
302,346	468,720	員工通勤交通費	453,600	408,240 職員暨技工、工友上下班交通費，27人*12月*2段*630元。 45,360 職員暨技工、工友上下班交通費，6人*12月*1段*630元。

臺北市地方教育發展基金－臺北市立第一女子高級中學

基金用途－一般行政管理計畫明細表

中華民國109年度

單位：新臺幣元

前年度 決算數	上年度 預算數	科 目	本 年 度 預 算 數	說 明
469,101	464,000	其他福利費	464,000	
			464,000	休假旅遊補助費。
1,660,095	1,510,000	服務費用	2,370,000	
12,000	12,000	郵電費	12,000	較上年度預算數12,000元，無增減。
12,000	12,000	電話費	12,000	
			12,000	校園安全保全專線電話費。
759,579	590,000	一般服務費	1,450,000	較上年度預算數590,000元，增加860,000元。
696,284	520,000	外包費	1,384,000	
			520,000	消化超額職工13人*1年*40,000元(技工、工友)業務外包費。
			864,000	職工(技工、工友)業務外包費，2人*12月*36,000元(新增)。(依107.6.1日北市教人字第1076005184號函辦理、108.6.10日北市教人字第1083052790號函辦理)
63,295	70,000	體育活動費	66,000	
			66,000	文康活動費，本校編列職員29人，工員4人，合計33人，每人編列2,000元。
708,516	728,000	專業服務費	728,000	較上年度預算數728,000元，無增減。
708,516	728,000	其他專業服務費	728,000	
			428,000	校園安全機動巡邏費。
			300,000	校園安全機械定點保全服務費12月*25,000元。
180,000	180,000	公共關係費	180,000	較上年度預算數180,000元，無增減。
180,000	180,000	公共關係費	180,000	
			180,000	校長特別費，12月*15,000元。
471,314	644,000	材料及用品費	644,000	
	598	使用材料費	71	較上年度預算數598元，減少527元。
	598	設備零件	71	
			71	配合預算編列至千元，增列進位數71元。
471,314	643,402	用品消耗	643,929	較上年度預算數643,402元，增加527元。
471,314	643,402	辦公(事務)用品	643,929	
			643,929	統籌業務費計算如下：普通班63班、特教班9班，1,290元*15班*12月=232,200元。 810元*15班*12月=145,800元。 640元*42班*12月

臺北市地方教育發展基金－臺北市立第一女子高級中學

基金用途－一般行政管理計畫明細表

中華民國109年度

單位：新臺幣元

前年度 決算數	上年度 預算數	科 目	本 年 度 預 算 數	說 明
				=322,560元。以上合計700,560元，除依實際需求移列加班費54,631元及會費2,000元外，其餘如列數。
2,000	2,000	會費、捐助、補助、分攤、照護、救濟與交流活動費	2,000	
2,000	2,000	會費	2,000	較上年度預算數2,000元，無增減。
2,000	2,000	職業團體會費	2,000	
			2,000	護理師2人*1,000元公會會費(統籌業務費)。

臺北市地方教育發展基金－臺北市立第一女子高級中學

基金用途－建築及設備計畫明細表

中華民國109年度

單位：新臺幣元

前年度 決算數	上年度 預算數	科 目	本 年 度 預 算 數	說 明
32,103,286	26,410,000	合計	18,782,000	
32,103,286	26,410,000	購建固定資產、無形資產及非理財 目的之長期投資	18,782,000	
12,802,430	7,705,000	購建固定資產	10,324,000	
	2,000,000	專案計畫	3,700,000	
	2,000,000	繼續性計畫	2,935,000	
	2,000,000	(一) 光復樓古蹟修復及 再利用工程(總委託技術服 務費)	2,935,000	本工程為107-112年度連續性工 程，總委託技術服務費編列 10,326,912元，以前年度已編列 3,600,000元，其中107年度不予 保留1,600,000元，本年度編列 第3年經費2,935,000元，餘 5,391,912元編列於以後年度， 各年度資金需求詳如繼續性計 畫分年資金需求表。
	2,000,000	擴充改良房屋建築及設 備	2,935,000	
		新興計畫	2,935,000	委託技術服務費。
		(一) 光復樓古蹟修復及 再利用工程(工程費)	765,000	
		擴充改良房屋建築及設 備	765,000	本工程為109-112年度連續性工 程，總工程費為91,276,000元， 其中施工費88,416,000元，工程 管理費1,975,840元，公共藝術 費884,160元，本年度編列第1 年經費765,000元，餘90,511,000 元編列於以後年度，各年度資 金需求詳如新興計畫計畫分年 資金需求表。
			691,000	一、施工費。
			74,000	二、工程管理費。
			(91,276,000)	總工程經費明細如下：
			89,300,160	一、施工費
			1,975,840	三、工程管理費
12,802,430	5,705,000	一般建築及設備計畫	6,624,000	
631,221	715,480	班級設備	596,000	

臺北市地方教育發展基金－臺北市立第一女子高級中學

基金用途－建築及設備計畫明細表

中華民國109年度

單位：新臺幣元

前年度 決算數	上年度 預算數	科 目	本 年 度 預 算 數	說 明
		購置機械及設備	126,000	
			96,000	新購分光光度計1臺(光譜範圍：紫外光、可見光)-生物實驗室用。
			30,000	汰舊換新電泳電源供應器2臺*15,000元(可調式電壓四組輸出)。
269,910	32,000	購置交通及運輸設備	71,000	
			21,000	汰舊換新低壓擴大機1臺(200W*2 8Ω，20Hz-20Hz)-學務處活動中心用。
			50,000	新購音響1組(含無線麥克風2支、擴大機及喇叭)-地理專科教室用。
361,311	683,480	購置雜項設備	399,000	
			215,000	汰舊換新數位電鋼琴1臺-至善樓演講廳用。
			49,340	新購爵士鼓1組(低音大鼓、通音鼓、小鼓、雙鈸架、鼓踏板及銅鈸組、鼓椅、鼓棒)-明德樓301音樂教室用。
			14,000	汰舊換新A3護貝機1臺-學務處用。
			120,660	新購圖書-教育用書。
133,470	122,000	特殊班設備	160,000	
	122,000	購置機械及設備	96,000	
			96,000	新購數位相機照膠系統組合1組(含數位相機、螢幕、LED燈源)-生物實驗室。
85,470		購置交通及運輸設備	49,000	
			49,000	新購音響1組(含無線麥克風2支、擴大機及喇叭)-光復樓213活化教室用。
48,000		購置雜項設備	15,000	
			15,000	汰舊換新多功能置物櫃1組-資源教室。
3,947,306	2,924,000	資訊設備	2,539,000	

臺北市地方教育發展基金－臺北市立第一女子高級中學

基金用途－建築及設備計畫明細表

中華民國109年度

單位：新臺幣元

前年度 決算數	上年度 預算數	科 目	本 年 度 預 算 數	說 明
3,947,306	2,924,000	購置機械及設備	2,539,000	
			389,000	汰舊換新網路及資訊周邊設備(電腦專案計畫)。
			2,150,000	汰舊換新個人電腦86部*25,000元(電腦專案計畫)。
6,452,383	577,000	校園設備		
4,521,740		購置機械及設備		
252,591		購置交通及運輸設備		
1,678,052	577,000	購置雜項設備		
		校園能源翻新計畫-空調專案	2,249,000	
		購置雜項設備	2,249,000	
			1,804,000	汰舊換新一對一冷氣機，44臺*41,000元(7.1KW)(含中央補助款)。
			423,000	汰舊換新一對一冷氣機，9臺*47,000元(8.5KW)(含中央補助款)。
			22,000	汰舊換新一對一冷氣機，1臺*22,000元(4KW)(含中央補助款)。
1,638,050	1,366,520	專科教室環境改善工程	204,000	
724,640	603,480	購置機械及設備		
40,000		購置交通及運輸設備	37,800	
			37,800	地科510教室綜合擴大機及喇叭1組(設備涉及規劃設計，計委託技術服務費，不計工管費)(專科教室環境改善工程移列)。
873,410	763,040	購置雜項設備	166,200	
			15,000	地科509星象教室學生工作桌1組(專科教室環境改善工程移列)。
			151,200	地科510教室冷氣機3臺*50,400元(一對一分離式，4.1KW以上)(專科教室環境改善工程移列)。

臺北市地方教育發展基金－臺北市立第一女子高級中學

基金用途－建築及設備計畫明細表

中華民國109年度

單位：新臺幣元

前年度 決算數	上年度 預算數	科 目	本 年 度 預 算 數	說 明
		校園電梯改善工程	876,000	
		購置機械及設備	876,000	
			876,000	汰舊換新至善樓電梯改善工程1臺。
36,000	36,000	購置無形資產	36,000	
36,000	36,000	一般建築及設備計畫	36,000	
36,000	36,000	資訊設備	36,000	
36,000	36,000	購置電腦軟體	36,000	
			36,000	電腦教學軟體費(電腦專案計畫)。
19,264,856	18,669,000	遞延支出	8,422,000	
19,264,856	18,669,000	一般建築及設備計畫	8,422,000	
		校園電源改善工程(至善樓變電站)	5,454,000	
		遞延修繕房屋建築支出	5,454,000	
			4,990,000	一、施工費。
			364,270	二、委託技術服務費(總包價法)。
			99,730	三、工程管理費(按施工費約2%提列)。
3,266,501	3,733,000	專科教室環境改善工程	2,968,000	
3,266,501	3,733,000	遞延修繕房屋建築支出	2,968,000	
			2,700,970	一、施工費。
			213,011	二、委託技術服務費(總包價法)。
			54,019	三、工程管理費(按施工費約2%提列)。
15,998,355	14,936,000	校園整修工程		
15,859,955	14,936,000	遞延修繕房屋建築支出		
138,400		其他遞延支出		

本 頁 空 白

預 算 參 考 表

臺北市地方教育發展基金－臺北市立第一女子高級中學

預計平衡表

中華民國109年12月31日

單位：新臺幣千元

107年(前年) 12月31日 決算數	科 目	109年12月31日 預計數	108年12月31日 預計數	比較增減(-)
5,523,835	資產合計	5,508,424	5,520,405	-11,981
5,523,835	資產	5,508,424	5,520,405	-11,981
34,599	流動資產	19,188	31,169	-11,981
33,351	現金	17,940	29,921	-11,981
33,351	銀行存款	17,940	29,921	-11,981
	應收款項			
	其他應收款			
1,249	預付款項	1,249	1,249	
1,249	預付費用	1,249	1,249	
83,679	投資、長期應收款項、貸墊款及準備金	83,679	83,679	
83,679	準備金	83,679	83,679	
5,378	退休及離職準備金	5,378	5,378	
78,301	其他準備金	78,301	78,301	
5,405,557	其他資產	5,405,557	5,405,557	
5,405,557	什項資產	5,405,557	5,405,557	
	暫付及待結轉帳項			
5,405,557	代管資產	5,405,557	5,405,557	
5,523,835	負債及基金餘額合計	5,508,424	5,520,405	-11,981
5,428,878	負債	5,428,878	5,428,878	
12,903	流動負債	12,903	12,903	
11,104	應付款項	11,104	11,104	
10,751	應付代收款	10,751	10,751	
353	應付費用	353	353	
	應付工程款			
	其他應付款			
1,799	預收款項	1,799	1,799	
1,799	預收收入	1,799	1,799	
5,415,975	其他負債	5,415,975	5,415,975	
5,415,975	什項負債	5,415,975	5,415,975	
3,398	存入保證金	3,398	3,398	
5,378	應付退休及離職金	5,378	5,378	
5,405,557	應付代管資產	5,405,557	5,405,557	
1,642	暫收及待結轉帳項	1,642	1,642	
94,957	基金餘額	79,546	91,527	-11,981
94,957	基金餘額	79,546	91,527	-11,981
94,957	基金餘額	79,546	91,527	-11,981
94,957	累積餘額	79,546	91,527	-11,981

註：1.信託代理與保證資產(負債)前年度決算數3,871,514元，上年度調整後預計數3,871,514元，本年度預計數3,871,514元。
 2.或有資產(負債)0元。
 3.本基金自93年度起，本固定項目分開原則，將屬長期固定帳項，包括固定資產408,417,680元、無形資產70,910元及長期債務0元等，另立帳類管理，未納入本表。

臺北市地方教育發展基金一

各項費用

中華民國

前年度 決算數	上年度 預算數	計畫別		合計	高中及高職教育計 畫
		用途別科目			
509,094,656	509,057,000	合計		512,898,000	459,887,000
437,441,440	448,309,000	用人費用		450,922,000	419,709,000
181,722,152	189,292,800	正式員額薪資		187,564,800	167,212,800
179,557,401	187,060,800	職員薪金		186,076,800	167,212,800
2,164,751	2,232,000	工員工資		1,488,000	
10,610,431	11,576,076	聘僱及兼職人員薪資		11,976,076	11,976,076
634,464	634,476	聘用人員薪金		634,476	634,476
9,975,967	10,941,600	兼職人員酬金		11,341,600	11,341,600
2,459,166	3,234,792	超時工作報酬		3,158,335	2,190,837
2,275,966	3,066,792	加班費		2,990,335	2,022,837
183,200	168,000	值班費		168,000	168,000
43,481,130	43,569,576	獎金		42,486,900	37,075,190
21,448,208	20,055,766	考績獎金		19,274,590	16,403,880
22,032,922	23,513,810	年終獎金		23,212,310	20,671,310
174,355,542	176,373,962	退休及卹償金		181,182,242	179,400,866
171,730,769	176,195,402	職員退休及離職金		181,063,202	179,400,866
2,624,773	178,560	工員退休及離職金		119,040	
24,813,019	24,261,794	福利費		24,553,647	21,853,231
17,772,336	16,317,600	分擔員工保險費		16,176,948	14,394,132
265,250	621,000	傷病醫藥費		621,000	621,000
1,805,230	2,506,140	員工通勤交通費		2,458,260	2,004,660
4,970,203	4,817,054	其他福利費		5,297,439	4,833,439
27,506,186	21,376,000	服務費用		23,490,000	21,120,000
7,904,423	7,221,076	水電費		8,171,860	8,171,860
6,067,566	5,463,700	工作場所電費		6,378,572	6,378,572
1,011,163	1,037,376	工作場所水費		1,073,288	1,073,288
825,694	720,000	氣體費		720,000	720,000
305,806	302,500	郵電費		294,500	282,500
100,361	53,000	郵費		61,000	61,000
205,445	249,500	電話費		233,500	221,500
931,883	391,340	旅運費		446,840	446,840

臺北市立第一女子高級中學

彙計表

109年度

單位：新臺幣元

一般行政管理計畫	建築及設備計畫				
34,229,000	18,782,000				
31,213,000					
20,352,000					
18,864,000					
1,488,000					
967,498					
967,498					
5,411,710					
2,870,710					
2,541,000					
1,781,376					
1,662,336					
119,040					
2,700,416					
1,782,816					
453,600					
464,000					
2,370,000					
12,000					
12,000					

臺北市地方教育發展基金一

各項費用

中華民國

前年度 決算數	上年度 預算數	計畫別	合計	高中及高職教育計 畫
		用途別科目		
275,568	318,340	國內旅費	367,840	367,840
273,003		國外旅費		
322,137		大陸地區旅費		
61,175	73,000	貨物運費	79,000	79,000
1,977,801	1,405,320	印刷裝訂與廣告費	1,440,990	1,440,990
1,977,801	1,405,320	印刷及裝訂費	1,440,990	1,440,990
3,649,591	3,001,410	修理保養及保固費	3,156,210	3,156,210
1,053,180	840,000	一般房屋修護費	940,000	940,000
1,462,791	1,036,410	機械及設備修護費	1,171,210	1,171,210
1,133,620	1,125,000	雜項設備修護費	1,045,000	1,045,000
51,775	66,320	保險費	72,320	72,320
51,775	66,320	其他保險費	72,320	72,320
3,540,145	2,138,984	一般服務費	2,786,080	1,336,080
188,474	75,456	佣金、匯費、經理費及手續費	25,152	25,152
1,487,384	1,452,928	外包費	2,316,928	932,928
1,508,354	154,600	計時與計件人員酬金		
355,933	456,000	體育活動費	444,000	378,000
8,964,762	6,669,050	專業服務費	6,941,200	6,213,200
7,421,487	5,522,650	講課鐘點、稿費、出席審查及查詢 費	5,654,850	5,654,850
72,400	115,400	委託檢驗(定)試驗認證費	115,400	115,400
6,600		委託考選訓練費		
473,199	303,000	試務甄選費	262,950	262,950
73,400		電腦軟體服務費	120,000	120,000
917,676	728,000	其他專業服務費	788,000	60,000
180,000	180,000	公共關係費	180,000	
180,000	180,000	公共關係費	180,000	
7,625,740	7,919,000	材料及用品費	8,765,000	8,121,000
2,892,832	2,794,588	使用材料費	3,755,341	3,755,270
2,892,832	2,794,588	設備零件	3,755,341	3,755,270
4,732,908	5,124,412	用品消耗	5,009,659	4,365,730
710,619	934,492	辦公(事務)用品	949,669	305,740

臺北市立第一女子高級中學

彙計表

109年度

單位：新臺幣元

一般行政管理計畫	建築及設備計畫				
1,450,000					
1,384,000					
66,000					
728,000					
728,000					
180,000					
180,000					
644,000					
71					
71					
643,929					
643,929					

臺北市地方教育發展基金一

各項費用

中華民國

前年度 決算數	上年度 預算數	計畫別	合計	高中及高職教育計畫
		用途別科目		
206,638	200,000	報章雜誌	250,000	250,000
51,270	24,780	農業與園藝用品及環境美化費	30,318	30,318
183,610	200,000	化學藥劑與實驗用品	200,000	200,000
163,660	100,000	服裝	100,000	100,000
23,487	45,000	醫療用品(非醫療院所使用)	45,000	45,000
3,393,624	3,620,140	其他用品消耗	3,434,672	3,434,672
312,919	127,000	租金、償債、利息及相關手續費	175,000	175,000
23,000		地租及水租		
23,000		場地租金		
186,120	22,000	交通及運輸設備租金	70,000	70,000
186,120	22,000	車租	70,000	70,000
103,799	105,000	雜項設備租金	105,000	105,000
103,799	105,000	雜項設備租金	105,000	105,000
32,103,286	26,410,000	購建固定資產、無形資產及非理財目的 之長期投資	18,782,000	
12,802,430	7,705,000	購建固定資產	10,324,000	
	2,000,000	擴充改良房屋建築及設備	3,700,000	
9,193,686	3,649,480	購置機械及設備	3,637,000	
647,971	32,000	購置交通及運輸設備	157,800	
2,960,773	2,023,520	購置雜項設備	2,829,200	
36,000	36,000	購置無形資產	36,000	
36,000	36,000	購置電腦軟體	36,000	
19,264,856	18,669,000	遞延支出	8,422,000	
19,126,456	18,669,000	遞延修繕房屋建築支出	8,422,000	
138,400		其他遞延支出		
70,116		稅捐及規費(強制費)		
59,162		土地稅		
59,162		一般土地地價稅		
10,154		房屋稅		
10,154		一般房屋稅		
800		規費		
800		行政規費與強制費		

臺北市立第一女子高級中學

彙計表

109年度

單位：新臺幣元

一般行政管理計畫	建築及設備計畫				
	18,782,000				
	10,324,000				
	3,700,000				
	3,637,000				
	157,800				
	2,829,200				
	36,000				
	36,000				
	8,422,000				
	8,422,000				

臺北市地方教育發展基金一

各項費用

中華民國

前年度 決算數	上年度 預算數	計畫別	合計	高中及高職教育計 畫
		用途別科目		
2,688,666	3,692,000	會費、捐助、補助、分攤、照護、救濟 與交流活動費	3,842,000	3,840,000
2,000	2,000	會費	2,000	
2,000	2,000	職業團體會費	2,000	
2,276,921	2,270,000	捐助、補助與獎助	2,440,000	2,440,000
2,276,921	2,270,000	獎助學員生給與	2,440,000	2,440,000
409,745	1,420,000	補貼、獎勵、慰問、照護與救濟	1,400,000	1,400,000
32,400	980,000	獎勵費用	960,000	960,000
10,000		慰問金、照護及濟助金		
367,345	440,000	其他補貼、獎勵、慰問、照護與救 濟	440,000	440,000
1,346,303	1,224,000	其他	6,922,000	6,922,000
1,346,303	1,224,000	其他支出	6,922,000	6,922,000
1,346,303	1,224,000	其他	6,922,000	6,922,000

臺北市立第一女子高級中學

彙計表

109年度

單位：新臺幣元

一般行政管理計畫	建築及設備計畫				
2,000					
2,000					
2,000					

臺北市地方教育發展基金－臺北市立第一女子高級中學

員工人數彙計表

中華民國109年度

單位：人

計 畫 及 項 目	上年度最高可 進用員額數	本年度 增減(-)數	本年度最高可 進用員額數	說 明
合計	229	-7	222	
高中及高職教育計畫部分	194	-5	189	
正式職員	193	-5	188	
臨時職員	1		1	
一般行政管理計畫部分	35	-2	33	
正式職員	29		29	
正式工員	6	-2	4	

- 註：1.本表不包含臨時工員人數。
 2.本表臨時職員係指奉准有案之約聘僱人員。
 3.外包費編列救生員2人、工友外包2人等，計231萬6,928元。

本 頁 空 白

臺北市地方教育發展基金一

用人費用

中華民國

計畫及項目	合計	正式 員額 薪資	聘僱 人員 薪資	超時 工作 報酬	津貼	獎 金		
						年終獎金	考績獎金	其他
合計	450,922,000	187,564,800	634,476	3,158,335		23,212,310	19,274,590	
高中及高職 教育計畫	419,709,000	167,212,800	634,476	2,190,837		20,671,310	16,403,880	
職員薪金	167,212,800	167,212,800						
聘用人員 薪金	634,476		634,476					
兼職人員 酬金	11,341,600							
加班費	2,022,837			2,022,837				
值班費	168,000			168,000				
考績獎金	16,403,880						16,403,880	
年終獎金	20,671,310					20,671,310		
職員退休 及離職金	179,400,866							
分擔員工 保險費	14,394,132							
傷病醫藥 費	621,000							
員工通勤 交通費	2,004,660							
其他福利 費	4,833,439							
一般行政管 理計畫	31,213,000	20,352,000		967,498		2,541,000	2,870,710	
職員薪金	18,864,000	18,864,000						
工員工資	1,488,000	1,488,000						
加班費	967,498			967,498				
考績獎金	2,870,710						2,870,710	
年終獎金	2,541,000					2,541,000		
職員退休 及離職金	1,662,336							
工員退休 及離職金	119,040							
分擔員工 保險費	1,782,816							
員工通勤	453,600							

臺北市立第一女子高級中學

彙計表

109年度

單位：新臺幣元

退休及卹償金		資遣費	福 利 費					提繳費	兼任 人員 用人 費用
退休金	卹償金		分擔 保險費	傷病 醫藥費	提撥 福利金	員工通勤 交通費	其他		
181,182,242			16,176,948	621,000		2,458,260	5,297,439		11,341,600
179,400,866			14,394,132	621,000		2,004,660	4,833,439		11,341,600
179,400,866			14,394,132	621,000		2,004,660	4,833,439		11,341,600
1,781,376			1,782,816			453,600	464,000		
1,662,336									
119,040			1,782,816			453,600			

臺北市地方教育發展基金一

用人費用

中華民國

計畫及項目	合計	正式 員額 薪資	聘僱 人員 薪資	超時 工作 報酬	津貼	獎 金		
						年終獎金	考績獎金	其他
交通費 其他福利 費	464,000							

註：1.本表不包含臨時工員薪津。

2.本表兼任人員用人費用，係學校教職員兼課或請假代課鐘點費。3.外包費編列救生員2人、工友外包2人等，計231萬6,928元。

臺北市立第一女子高級中學

彙計表

109年度

單位：新臺幣元

退休及卹償金		資遣費	福 利 費					提繳費	兼任人員用人費用
退休金	卹償金		分擔保險費	傷病醫藥費	提撥福利金	員工通勤交通費	其他		
							464,000		

臺北市地方教育發展基金一

聘用及約僱

中華民國

區分及職稱	人數	擔任工作	聘用或約僱起訖期間	薪點	年需經費
合計	1				842,082
聘用人員小計	1				842,082
專業人員	1				842,082
聘用人員(424)	1	擔任本校及駐點學校專任輔導人員及駐區服務	109/1/1-109/12/31	424	842,082

臺北市立第一女子高級中學

人員明細表

109年度

單位：新臺幣元

小計	月 支			離職 儲金	經費來源 及其科目
	折合 金額	勞保 保險費	健康 保險費		
52,873	52,873				高中及高職教育計畫

臺北市地方教育發展基金－臺北市立第一女子高級中學

單位（或計畫）成本分析表

中華民國109年度

單位：新臺幣千元

計 畫 別	單 位	單位成本(元)或 平均利(費)率	數 量	預 算 數	說 明
合計				512,898	
高中及高職教育計畫				459,887	
一般行政管理計畫				34,229	
建築及設備計畫				18,782	

臺北市地方教育發展基金－臺北市立第一女子高級中學

5年來主要業務計畫分析表

中華民國109年度

單位：新臺幣千元

年度及項目	單位	數量	單位成本(元)或 平均利(費)率	金額	說明
(本)年度預算數					
高中及高職教育計畫				459,887	
(上)年度預算數					
高中及高職教育計畫				448,323	
(前)年度決算數					
高中及高職教育計畫				443,875	
(106)年度決算數					
高中及高職教育計畫				431,587	
(105)年度決算數					
高中及高職教育計畫				435,205	

繼續性計畫分

中華民國

計畫、項目 及計畫期間	計畫內容	全程計畫 總金額	分 年	
			以前年度 預算數	109年度
合計		10,326,912	2,000,000	2,935,000
建築及設備計畫		10,326,912	2,000,000	2,935,000
專案計畫		10,326,912	2,000,000	2,935,000
(一) 光復樓古蹟修復 及再利用工程(總委託技 術服務費) (107-112年度)	市定三級古蹟光復樓為教 學暨行政大樓，本計畫內 含古蹟建築本體修繕、歷 史空間恢復、普通教室、 行政辦公室及會議室整修 ，以及周圍景觀環境改善 。	10,326,912	2,000,000	2,935,000

臺北市立第一女子高級中學

年資金需求表

109年度

單位：新臺幣元

資 金 需 求 表					備 註
110年度	111年度	112年度	113年度	114年度以後	
1,999,000	2,156,000	1,236,912			總委託技術服務費編列10,326,912元，以前年度已編列3,600,000元，其中107年度不予保留1,600,000元，本年度編列第3年經費2,935,000元，餘5,391,912元編列於以後年度。
1,999,000	2,156,000	1,236,912			
1,999,000	2,156,000	1,236,912			
1,999,000	2,156,000	1,236,912			

計畫、項目 及計畫期間	計畫內容	全程計畫 總金額	分 年	
			109年度	110年度
合計		91,276,000	765,000	39,915,000
建築及設備計畫		91,276,000	765,000	39,915,000
專案計畫		91,276,000	765,000	39,915,000
(一) 光復樓古蹟修復及再利用工程(工程費) (109-112年度)	市定三級古蹟光復樓為教學暨行政大樓，本計畫內含古蹟建築本體修繕、歷史空間恢復、普通教室、行政辦公室及會議室整修，以及周圍景觀環境改善。	91,276,000	765,000	39,915,000

臺北市立第一女子高級中學

資金需求表

109年度

單位：新臺幣元

資 金 需 求 表				備 註
111年度	112年度	113年度	114年度以後	
33,664,000	16,932,000			工程費
33,664,000	16,932,000			
33,664,000	16,932,000			
33,664,000	16,932,000			

臺北市地方教育發展基金－臺北市立第一女子高級中學

資本資產明細表

中華民國109年度

單位：新臺幣千元

項 目	取得成本 (期初餘額)	以前年度 累計折舊/ 長期投資 評 價	本 年 度 變 動				主要增減 原因說明	本年度累計折 舊/長期投資 評價變動數	期末餘額
			增加		減少				
			金額	類型	金額	類型			
合計	478,546	39,315	10,360		95		41,007	408,489	
房屋及建築	316,731	24,584	3,700	增置			24,584	271,264	
機械及設備	94,164	8,323	3,637	增置			9,488	79,989	
交通及運輸 設備	10,286	878	158	增置			904	8,662	
雜項設備	57,236	5,530	2,829	增置			6,032	48,503	
電腦軟體	130		36	增置	95	無形資 產攤銷		71	