

中華民國 109 年度 4-0501291

臺北市總預算

臺北市政府教育局主管

臺北市地方教育發展基金

臺北市立三民國民中學附屬單位預算之分預算

(特別收入基金)

臺北市立三民國民中學編

# 臺北市地方教育發展基金－臺北市立三民國民中學

## 目次

中華民國109年度

一、財務摘要 .....	第 1 頁
二、業務計畫及預算概要 .....	第 3 -8 頁
三、預算主要表	
(一) 基金來源、用途及餘絀預計表 .....	第 9 頁
(二) 現金流量預計表 .....	第 10 頁
四、預算明細表	
(一) 基金來源－服務收入明細表 .....	第 11 頁
(二) 基金來源－財產處分收入明細表 .....	第 12 頁
(三) 基金來源－其他財產收入明細表 .....	第 13 頁
(四) 基金來源－公庫撥款收入明細表 .....	第 14 頁
(五) 基金來源－政府其他撥入收入明細表 .....	第 15 頁
(六) 基金來源－受贈收入明細表 .....	第 16 頁
(七) 基金來源－雜項收入明細表 .....	第 17 頁
(八) 基金用途－國民教育計畫明細表 .....	第 18 -27 頁
(九) 基金用途－一般行政管理計畫明細表 .....	第 28 -30 頁
(十) 基金用途－建築及設備計畫明細表 .....	第 31 -33 頁
五、預算參考表	
(一) 預計平衡表 .....	第 35 頁
(二) 各項費用彙計表 .....	第 36 -41 頁
(三) 員工人數彙計表 .....	第 42 頁
(四) 用人費用彙計表 .....	第 44 -47 頁
(五) 單位(或計畫)成本分析表 .....	第 48 頁
(六) 5年來主要業務計畫分析表 .....	第 49 頁

臺北市地方教育發展基金－臺北市立三民國民中學

目次

中華民國109年度

(七) 資本資產明細表 .....	第 50 頁
-------------------	--------

# 臺北市地方教育發展基金－臺北市立三民國民中學

## 財務摘要

中華民國109年度

單位：新臺幣千元

項 目	本 年 度	上 年 度	比較增減數	%
經營成績：				
基金來源	132,916	137,829	-4,913	-3.56
基金用途	135,973	144,222	-8,249	-5.72
賸餘(短絀)	-3,057	-6,393	3,336	--
餘絀情形：				
基金餘額	1,309	4,366	-3,057	-70.02
現金流量(註)：				
現金及約當現金之淨增 (減)	-3,057	-6,393	3,336	--

附註：現金流量係採現金及約當現金基礎，包括現金及自投資日起3個月內到期或清償之債權證券。

本 頁 空 白

# 業務計畫及預算概要

## 業務計畫及預算概要

中華民國 109 年度

### 壹、基金概況

#### 一、設立宗旨及願景：

- (一) 本校遵照憲法第 158 條及 160 條規定，教育文化應發展國民之民族精神、自治精神，國民道德與健全體格、科學及生活智能，以培養青少年七大學習領域及十基本能力。
- (二) 本校自 91 年度起依教育經費編列與管理法第 13 條規定設置「臺北市地方教育發展基金」，以促進教育健全發展，提昇教育經費運用績效。
- (三) 本校以「培育全人教育」為教育使命，以「創新 分享 熱愛生命」為願景，以此建構一所精緻優質、創新卓越的國中，學生受業茁壯於成功校園，而能才德兼備具「國際視野觀」「生態關懷力」「表達分享力」「自主學習力」「行動學習力」等，成功啟航揚帆國際。

#### 二、施政重點：

- (一) 開啟多元智慧：尊重每個學生獨特的個性，以多元智慧的觀點協助他找到生命的亮點，肯定天生我才必有用，能知於學，樂於學。
- (二) 培養生活能力：培養學生帶得走的公民關鍵能力，強化自我管理、閱讀理解、理性批判、問題解決、奉獻服務、溝通表達等核心素養。
- (三) 蘊育人文情懷：在溫馨開放的校園文化中，孕育人文情懷，學會尊重、包容；建構生命的價值、完成人性的開展。
- (四) 建置溫馨民主的校園文化：
  1. 以參與式管理、落實行政、教師會、家長會三者的良性互動。
  2. 以學生第一，教學優先的觀念提昇行政服務效率。
  3. 放下威權心態，開啟校園民主之風氣。
- (五) 推動適性教學：
  1. 落實校本生態特色課程理念，採多元化、活潑化的教學及評量。
  2. 運用校內、外資源，加強多元學習能力。
  3. 關懷相對弱勢學生之教學及輔導。
  4. 推動行動學習，充實學生運用資訊之知能，並提昇教師運用學習載具教學之能力。
  5. 推展國際教育，培養外語能力，增進國際視野。
- (六) 辦理發展性的訓輔活動：

## 業務計畫及預算概要

中華民國 109 年度

1. 辦理各項活動、競賽及展演。
2. 推動校內外學習服務。
3. 發展績優社團及校隊，如管樂、合唱、醒師大鼓、田徑隊等。
4. 加強新興領域教育的辦理，並融入各科教學以收成效。

### 三、組織概況：

本校設置校長 1 人，綜理全校校務，下設教務處、學生事務處、總務處、輔導室、會計室及人事室等單位。

內部分層業務如下：

(一) 教務處：秉承校長之命，辦理全校教務事項。

1. 教學組：掌理課程編排、課業考查、教學研究及教學指導等事項。
2. 註冊組：掌理註冊、編班、轉學、休學及成績考查等有關學籍事項。
3. 設備組：掌理教學設備計畫之擬定、用具之管理、保管等事項。
4. 資訊組：掌理電腦設備及區域網路之管理、保管等事項。

(二) 學生事務處：秉承校長之命，辦理全校學生事務事項。

1. 訓育組：掌理訓育計畫之擬定及辦理各類訓育等活動。
2. 體育組：掌理學生體育活動、體格鍛鍊等事項。
3. 生教組：掌理學生日常生活常規，辦理交通導護各項事項。
4. 衛生組：掌理健康檢查，個人及環境衛生檢查、保健等事項。

(三) 總務處：秉承校長之命，辦理全校總務事項。

1. 事務組：辦理校舍場地佈置及環境美化，監督校舍建築及整修，財物購買保管及分配等事項。
2. 出納組：辦理現金、票據、契約之保管等收支移轉等事項。
3. 文書組：辦理公文收發登記與典守學校印信，撰擬繕校及檔案保管等事項。

(四) 輔導室：秉承校長之命，辦理全校學生學習輔導、生活輔導、生涯輔導等事項。

輔導組：掌理學生個案建立、學習輔導、生活輔導、生涯輔導及兩性教育、親職教育等事項。

資料組：辦理輔導資料搜集建檔、組訓愛心家長、實施測驗、社區人力整合、出版親職刊物等事項。

特教組：擬訂特殊教育計畫章則、親師輔導諮詢、特教班甄選鑑



# 臺北市地方教育發展基金 - 臺北市立三民國民中學

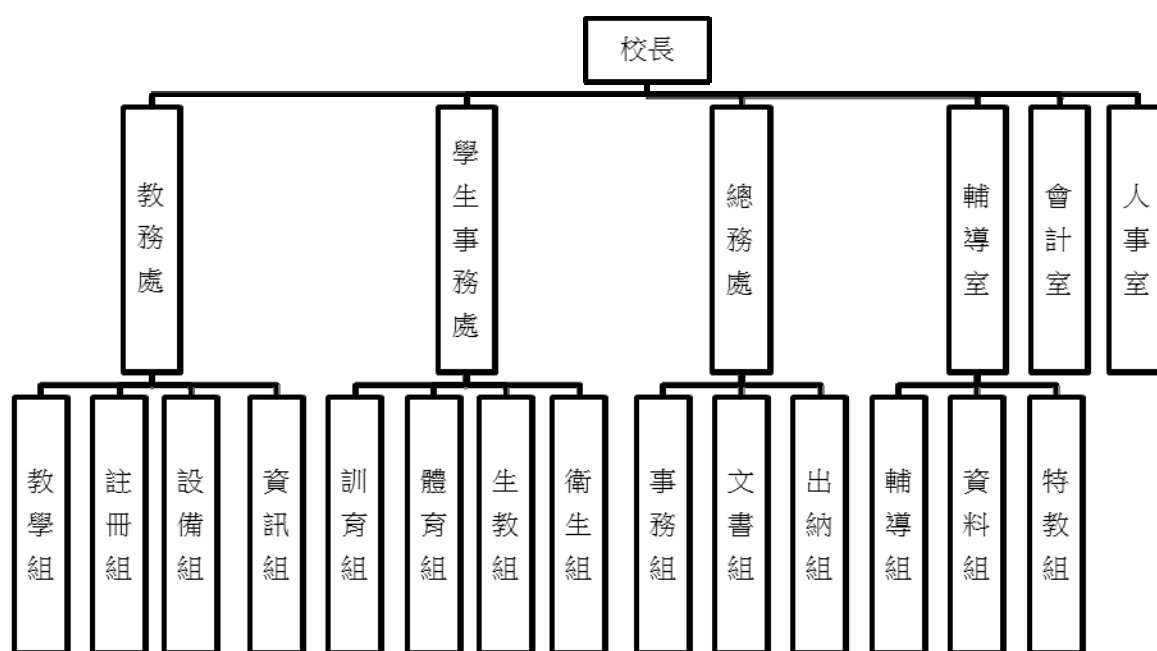
## 業務計畫及預算概要

中華民國 109 年度

別、實施各項診斷測驗、特教兒童追蹤輔導等事項。

(四) 會計室：秉承上級主計機關之監督與指導，並受校長之指揮，依法辦理歲計、會計、統計等事項。

(五) 人事室：秉承上級人事機關之監督與指導，並受校長之指揮，依法辦理人事管理查核等事項。



#### 四、基金歸類及屬性：

本校地方教育發展基金依據教育經費編列與管理法第 13 條規定設置，本基金為預算法第 4 條第 1 項第 2 款第 5 目所定之特別收入基金，以本府教育局為管理機關。

#### 貳、業務計畫

本年度業務計畫重點與預算配合情形及預期績效，詳列如下：

單位：新臺幣千元

業務計畫名稱	計畫重點內容	預算數	預期績效
國民教育計畫	辦理各項教學、學生事務、圖書及輔導等業務。	111,161	1.新購工藝、自然、社會、圖書等各科教學設備，充實各科教材及用具。 2.革新教學方法，提高教學效能。 3.辦理暑期泳訓班、教師甄

# 臺北市地方教育發展基金 - 臺北市立三民國民中學

## 業務計畫及預算概要

中華民國 109 年度

			選、指定活動等項目。
一般行政管理計畫	綜理學校總務、人事、會計等業務。	18,317	配合校務推動行政處室支援工作，進而增進校務運作。
建築及設備計畫	購置教學所需教學設備等及改善教學環境。	6,495	辦理各學科因應教學課程需要購置教學設備，另辦理電源改善工程(第一期)，以改善教學環境，增進教學效能，並提高行政效率。

### 參、預算概要

#### 一、基金來源及用途之預計：

##### (一) 本年度基金來源：

服務收入 14 萬 6 千元、財產處分收入 1 萬 5 千元、其他財產收入 262 萬 1 千元、市庫撥款收入 1 億 2,934 萬元、政府其他撥入收入 70 萬 9 千元、受贈收入 3 千元、雜項收入 8 萬 2 千元，本年度基金來源 1 億 3,291 萬 6 千元，較上年度預算數 1 億 3,782 萬 9 千元，減少 491 萬 3 千元，約 3.56%，主要係公庫撥款收入減少所致。

##### (二) 本年度基金用途：

國民教育計畫 1 億 1,116 萬 1 千元，一般行政管理計畫 1,831 萬 7 千元，建築及設備計畫 649 萬 5 千元，本年度基金用途 1 億 3,597 萬 3 千元，較上年度預算數 1 億 4,422 萬 2 千元，減少 824 萬 9 千元，約 5.72%，主要係減少用人費用所致。

#### 二、基金餘絀之預計：

本年度基金來源及用途相抵後，短絀 305 萬 7 千元，較上年度預算數差短 639 萬 3 千元，減少 333 萬 6 千元，將移用以前基金餘額 305 萬 7 千元。

#### 三、現金流量之預計：

本年度業務活動淨現金流出 305 萬 7 千元。

#### 四、補辦預算事項：無。

# 臺北市地方教育發展基金 - 臺北市立三民國民中學

## 業務計畫及預算概要

中華民國 109 年度

### 肆、年度關鍵績效指標：

關鍵策略目標	關鍵績效指標	衡量標準	年度目標值
創新實驗教育	學生參與創新或實驗課程比率	參與創新或實驗課程學生數/全校學生數 *100% 單位:%	240/360*100%=66.70%

### 伍、前年度及上年度已過期間實施狀況及成果概述：

#### 一、前（107）年度決算結果及績效達成情形：

##### （一）前年度決算結果：

- 1.基金來源：決算數 1 億 3,064 萬 3 千元，較預算數 1 億 2,201 萬 1 千元，計增加 863 萬 2 千元，約 7.07%，主要係因教育局統籌款非營利幼兒園整修工程等補助收入增加所致。
- 2.基金用途：決算數 1 億 4,888 萬 4 千元，較預算數 1 億 3,645 萬 8 千元，計增加 1,242 萬 6 千元，約 9.11%，主要係因執行保留款無障礙電梯工程及非營利幼兒園整修工程等所致。

##### （二）前年度績效達成情形分析：

年度績效目標	衡量指標	年度目標值	績效衡量暨達成情形分析
提升多元文化學習環境	參與多元文(國際教育、本土教育等)課程及交流學生比率	95%	全校七八九年級實施國際教育融入課程及全校性多元文化週活動 100%。

#### 二、上（108）年度已過期間預算執行情形及績效達成情形：

##### （一）上年度預算截至 108 年 6 月 30 日止執行情形：

- 1.基金來源：實際執行算數 7,229 萬 7 千元，較預算分配數 7,233 萬 7

# 臺北市地方教育發展基金 - 臺北市立三民國民中學

## 業務計畫及預算概要

中華民國 109 年度

千元，計減少 4 萬元，約 0.06%，主要係因尚有部分第三季場地開放租借費未及於月底入帳所致。

2.基金用途：實際執行數 7,055 萬 6 千元，較預算分配數 7,873 萬元，計減少 817 萬 4 千元，約 10.38%，主要係因人事費核實支用賸餘所致。

(二) 上(108)年度績效達成情形分析：

年度績效目標	衡量指標	年度目標值	績效衡量暨達成情形分析
創新實驗教育	學生參與創新或實驗課程比率	$160/400*100%=40\%$	全校 7、8 年級學生都有參與彈性課程以及外師進班英語融入課程，達成率 100%。

# 預算主要表

# 臺北市地方教育發展基金－臺北市立三民國民中學

## 基金來源、用途及餘絀預計表

中華民國109年度

單位：新臺幣千元

前年度決算數	項 目	本年度預算數	上年度預算數	比較增減（－）
130,643	基金來源	132,916	137,829	-4,913
118	勞務收入	146	150	-4
118	服務收入	146	150	-4
3,223	財產收入	2,636	2,636	
3	財產處分收入	15	15	
3,221	其他財產收入	2,621	2,621	
127,051	政府撥入收入	130,049	134,990	-4,941
125,992	公庫撥款收入	129,340	134,281	-4,941
1,058	政府其他撥入收入	709	709	
252	其他收入	85	53	32
3	受贈收入	3	3	
248	雜項收入	82	50	32
148,884	基金用途	135,973	144,222	-8,249
113,233	國民教育計畫	111,161	118,891	-7,730
19,396	一般行政管理計畫	18,317	19,516	-1,199
16,255	建築及設備計畫	6,495	5,815	680
-18,241	本期賸餘(短絀)	-3,057	-6,393	3,336
29,000	期初基金餘額	4,366	14,552	-10,186
10,759	期末基金餘額	1,309	8,159	-6,850

註：前年度決算數細數之和與總數或略有出入，係四捨五入關係，以下各表同。

# 臺北市地方教育發展基金－臺北市立三民國民中學

## 現金流量預計表

中華民國109年度

單位：新臺幣千元

項 目	本 預	年 算	度 數	說 明
業務活動之現金流量				
本期賸餘(短絀)			-3,057	
業務活動之淨現金流入(流出)			-3,057	
其他活動之現金流量				
其他活動之淨現金流入(流出)				
現金及約當現金之淨增(淨減)			-3,057	
期初現金及約當現金			8,645	
期末現金及約當現金			5,588	

註：本表係採現金及約當現金基礎，包括現金及自投資日起3個月內到期或清償之債權證券。

# 預算明細表



# 臺北市地方教育發展基金－臺北市立三民國民中學

## 基金來源－服務收入明細表

中華民國109年度

單位：新臺幣元

科 目	單位	本 年 度 預 算 數			說 明
		數量 業務量	利(費)率	金 額	
合計				146,000	
服務收入				146,000	較上年度預算數150,000元，減少4,000元。
	人	200	700	140,000	暑期游泳訓練班學生費收入(收支對列)。
	人	20	300	6,000	教師甄選報名費收入。

# 臺北市地方教育發展基金－臺北市立三民國民中學

## 基金來源－財產處分收入明細表

中華民國109年度

單位：新臺幣元

科 目	單位	本 年 度 預 算 數			說 明
		數量 業務量	利(費)率	金 額	
合計				15,000	
財產處分收入	年	1	15,000	15,000	較上年度預算數15,000元，無增減。 財產報廢變賣收入。

# 臺北市地方教育發展基金－臺北市立三民國民中學

## 基金來源－其他財產收入明細表

中華民國109年度

單位：新臺幣元

科 目	單 位	本 年 度 預 算 數			說 明
		數 量 業 務 量	利(費)率	金 額	
合計				2,621,000	
其他財產收入				2,621,000	較上年度預算數2,621,000元，無增減。
	月	12	216,600	2,599,200	活動中心、網球場等場地出借費收入(收支對列)。
	年	1	21,500	21,500	教職員工停車收入。
	年	1	300	300	配合預算編列至千元，增列進位數300元。

# 臺北市地方教育發展基金－臺北市立三民國民中學

## 基金來源－公庫撥款收入明細表

中華民國109年度

單位：新臺幣元

科 目	單位	本 年 度 預 算 數			說 明
		數量 業務量	利(費)率	金 額	
合計				129,340,000	
公庫撥款收入	年	1	129,340,000	129,340,000	較上年度預算數134,281,000元，減少4,941,000元。 市府補助款。
				129,340,000	

# 臺北市地方教育發展基金－臺北市立三民國民中學

## 基金來源－政府其他撥入收入明細表

中華民國109年度

單位：新臺幣元

科 目	單位	本 年 度 預 算 數			說 明
		數量 業務量	利(費)率	金 額	
合計				709,000	
政府其他撥入收入	年	1	709,000	709,000	較上年度預算數709,000元，無增減。 交通部民用航空局台北國際航空站補助噪音防制設施電費維護費補助經費(收支對列)。

# 臺北市地方教育發展基金－臺北市立三民國民中學

## 基金來源－受贈收入明細表

中華民國109年度

單位：新臺幣元

科 目	單位	本 年 度 預 算 數			說 明
		數量 業務量	利(費)率	金 額	
合計 受贈收入	年	1	3,000	3,000 3,000 3,000	較上年度預算數3,000元，無增減。 其他準備金-獎助學金利息收入(收支對列)。

# 臺北市地方教育發展基金－臺北市立三民國民中學

## 基金來源－雜項收入明細表

中華民國109年度

單位：新臺幣元

科 目	單位	本 年 度 預 算 數			說 明
		數量 業務量	利(費)率	金 額	
合計 雜項收入	年	1	82,000	82,000 82,000 82,000	較上年度預算數50,000元，增加32,000元。 工程逾期違約罰款及其他雜項收入。

# 臺北市地方教育發展基金－臺北市立三民國民中學

## 基金用途－國民教育計畫明細表

中華民國109年度

單位：新臺幣元

前年度 決算數	上年度 預算數	科 目	本 年 度 預 算 數	說 明
113,233,434	118,891,000	合計	111,161,000	
101,088,580	105,204,000	用人費用	97,235,000	
46,680,829	45,204,000	正式員額薪資	39,984,000	較上年度預算數45,204,000元，減少5,220,000元。
46,680,829	45,204,000	職員薪金	39,984,000	
			34,692,000	教師45人薪金（詳用人費用彙計表）(含教育部補助導師費204,000元及專任輔導教師1,280,000元)。
			5,292,000	教師6人薪金（詳用人費用彙計表）。
2,508,488	2,090,880	聘僱及兼職人員薪資	2,027,520	較上年度預算數2,090,880元，減少63,360元。
14,400		聘用人員薪金		
2,494,088	2,090,880	兼職人員酬金	2,027,520	
			123,840	補助調整授課鐘點費之外聘教師勞、健保及勞退費用(教育部補助款)。
			475,200	教師代課鐘點費，本校編制教師總人數51人，按9分之1計，編列6人，每人220節，總節數6人*220節=1,320節，每節360元。
			1,238,400	補助調整教師授課鐘點費，43人*2節*40週*360元(教育部補助款)。
			17,280	補助調整授課鐘點費之外聘教師勞、健保及勞退費用(教育部補助款)。
			172,800	補助調整特教教師授課鐘點費，6人*2節*40週*360元(教育部補助款)。
529,720	479,657	超時工作報酬	477,229	較上年度預算數479,657元，減少2,428元。
529,720	479,657	加班費	477,229	
			433,596	不休假出勤加班費。
			11,100	一般教學教職員各項業務加班費(班級業務費)。
			32,533	詳用人費用明細
10,526,802	10,128,100	獎金	8,598,200	較上年度預算數10,128,100元，減少1,529,900元。
4,689,314	4,477,600	考績獎金	3,600,200	
			3,159,200	依考績法規定核發之獎金。
			441,000	依考績法規定核發之獎金。



# 臺北市地方教育發展基金－臺北市立三民國民中學

## 基金用途－國民教育計畫明細表

中華民國109年度

單位：新臺幣元

前年度 決算數	上年度 預算數	科 目	本 年 度 預 算 數	說 明
5,837,488	5,650,500	年終獎金	4,998,000	
			4,336,500	依規定於年節加發之獎金。
			661,500	依規定於年節加發之獎金。
34,806,446	40,572,436	退休及卹償金	40,392,648	較上年度預算數40,572,436元，減少179,788元。
33,083,311	40,504,128	職員退休及離職金	40,392,648	
			2,843,568	提撥退撫基金。
			477,360	提撥退撫基金。
			37,071,720	退休人員月退休金，81人*37,510元*12月=36,459,720元；退休遺族月撫慰金，3人*17,000元*12月=612,000元；合計37,071,720
	68,308	工員退休及離職金		
1,723,135		卹償金		
6,036,295	6,728,927	福利費	5,755,403	較上年度預算數6,728,927元，減少973,524元。
4,376,811	3,817,908	分擔員工保險費	3,335,376	
			2,880,024	分擔公保、勞保、健保費。
			455,352	分擔公保、勞保、健保費。
117,500	320,000	傷病醫藥費	212,500	
			160,000	健康檢查費用，10人*16,000元。
			52,500	健康檢查費用，15人*3,500元。
490,290	642,600	員工通勤交通費	623,700	
			529,200	教師上下班交通費，42人*10月*2段*630元。
			18,900	教師上下班交通費，3人*10月*1段*630元。
			75,600	特殊教育教師上下班交通費，6人*10月*2段*630元。
1,051,694	1,948,419	其他福利費	1,583,827	
			224,000	休假旅遊補助費。
			16,000	休假旅遊補助費。
			24,000	退休人員三節慰問金，4人*1年*6,000元。
			829,407	子女教育補助費。
			365,000	喪葬補助費，2人*5月*36,500元。
			125,420	結婚補助費，2人*2月*31,355元。
7,279,944	7,800,000	服務費用	7,793,000	

# 臺北市地方教育發展基金－臺北市立三民國民中學

## 基金用途－國民教育計畫明細表

中華民國109年度

單位：新臺幣元

前年度 決算數	上年度 預算數	科 目	本 年 度 預 算 數	說 明
2,518,628	2,679,148	水電費	2,678,924	較上年度預算數2,679,148元，減少224元。
1,913,833	1,887,369	工作場所電費	1,887,829	
			435,000	交通部民用航空局台北國際航空站補助噪音防制設施電費補助經費(收支對列)。
			1,293,702	班級電費。
			9,127	泳訓班室內電費補助款(收支對列)。
			150,000	開放學校場地電費(收支對列)。
208,778	251,779	工作場所水費	251,095	
			194,362	班級水費。
			6,733	泳訓班室內水費補助款(收支對列)。
			50,000	開放學校場地水費(收支對列)。
396,017	540,000	氣體費	540,000	
			540,000	游泳池溫水設施瓦斯燃料費。
77,565	54,000	郵電費	47,950	較上年度預算數54,000元，減少6,050元。
4,289	6,564	郵費	8,000	
			3,000	寄發通知單郵資(班級業務費)。
			5,000	寄送國際教育作品至伙伴學校郵費(新增)。
73,276	47,436	電話費	39,950	
			39,950	辦公所需電話費(班級業務費)，2學期*19,975元。
88,534	82,300	旅運費	206,950	較上年度預算數82,300元，增加124,650元。
48,074	79,200	國內旅費	205,400	
			8,900	一般教學教職員因公外出洽辦公務所需短程車資(班級業務費)。
			4,650	因公市外出差旅費。
			41,850	校外教學隨隊人員出差旅費，9人*3天*1,550元。
			150,000	學校教師參與國內之國際教育活動出差及參訪外聘講座交通費，100人*1天*1,500元(新增)。
	3,100	貨物運費	1,550	
			1,550	活動搬運器具車資。
40,460		其他旅運費		
72,665	52,000	印刷裝訂與廣告費	79,500	較上年度預算數52,000元，增加27,500元。
72,665	52,000	印刷及裝訂費	79,500	

# 臺北市地方教育發展基金－臺北市立三民國民中學

## 基金用途－國民教育計畫明細表

中華民國109年度

單位：新臺幣元

前年度 決算數	上年度 預算數	科 目	本 年 度 預 算 數	說 明
			14,250	印刷教學用表冊及其他零星報表(班級業務費)。
			4,750	身障班印刷文件及教學用簿冊表報。
			20,500	印刷活化教學用表冊及其他零星報表等。
			40,000	國際學校獎認證學校印製國際教育資料(新增)。
2,827,104	2,865,000	修理保養及保固費	2,724,200	較上年度預算數2,865,000元，減少140,800元。
1,846,264	1,546,200	一般房屋修護費	1,417,200	
			340,000	校舍修理水電、校具及其他雜項修理。
			1,077,200	開放學校場地場地維護費(收支對列)。
511,787	493,200	機械及設備修護費	486,400	
			20,000	電腦設備維護費(電腦專案計畫)。
			122,400	游泳池水電清潔維護費，17班*7,200元。
			12,000	泳訓班場地維護費(收支對列)。
			332,000	開放學校場地機械設備器材維護費(收支對列)。
469,053	825,600	雜項設備修護費	820,600	
			274,000	交通部民用航空局台北國際航空站補助噪音防制設施補助維護費(收支對列)。
			85,000	各項公務設備器材、花木等保養修護費，17班*5,000元。
			4,600	身障班設備器材之保養修護。
			457,000	開放學校場地什項設備器材維護費(收支對列)。
3,600	8,000	保險費	8,000	較上年度預算數8,000元，無增減。
3,600	8,000	其他保險費	8,000	
			8,000	泳訓班學員保險費，200人*40元(收支對列)。
1,103,785	1,478,712	一般服務費	1,471,076	較上年度預算數1,478,712元，減少7,636元。
10,106	10,944	佣金、匯費、經理費及手續費	3,648	
			3,648	委託超商代收學雜費手續費，304人*2學期*6元。
1,001,739	1,361,768	外包費	1,365,428	

# 臺北市地方教育發展基金－臺北市立三民國民中學

## 基金用途－國民教育計畫明細表

中華民國109年度

單位：新臺幣元

前年度 決算數	上年度 預算數	科 目	本 年 度 預 算 數	說 明
			777,440	游泳池救生員外包費，2人*10月*38,872元。
			155,488	暑期泳訓班救生員外包費，2人*2月*38,872元。
			432,500	開放學校場地校園安全等人力外包費(收支對列)。
91,940	106,000	體育活動費	102,000	
			90,000	文康活動費,本校編列教師45人，每人編列2,000元。
			12,000	文康活動費，本校編列教師6人，每人編列2,000元。
588,063	580,840	專業服務費	576,400	較上年度預算數580,840元，減少4,440元。
431,063	448,840	講課鐘點、稿費、出席審查及查詢費	448,400	
			57,600	分組活動外聘鐘點費。
			4,800	身障班外聘講授鐘點費。
			14,400	身障班教材編輯費，2班*12月*600元。
			40,000	活化教學研習內聘講師鐘點費，20節*2,000元。
			32,000	活化教學研習外聘講師鐘點費，16節*2,000元。
			28,800	課後社團活動費(外聘鐘點費)。
			1,200	課後社團活動費(外聘鐘點費)。
			6,000	性平調查委員撰寫事件調查報告稿費。
			4,000	邀請校外調查委員調查學校性平案件費用。
			10,000	辦理教師研習或學生、家長性平相關活動外聘講師鐘點費，5節*2,000元。
			7,200	小田園教育體驗學習外聘講師鐘點費，9節*800元。
			3,200	國中適性入學宣導講師鐘點費(含教育部補助2,000元)。
			7,200	綠屋頂計畫講師鐘點費，9節*800元。
			100,000	泳訓班教練指導鐘點費(收支對列)。
			2,000	技職教育、免試及12年國教校園宣導鐘點費。

# 臺北市地方教育發展基金－臺北市立三民國民中學

## 基金用途－國民教育計畫明細表

中華民國109年度

單位：新臺幣元

前年度 決算數	上年度 預算數	科 目	本 年 度 預 算 數	說 明
			20,000	國際學校獎認證學校內聘講師鐘點費，20節*1,000元(新增)。
			30,000	國際學校獎認證學校外聘講師鐘點費，20節*1,500元(新增)。
			80,000	國際學校獎認證學校外聘講師鐘點費，40節*2,000元(新增)。
150,600	122,000	委託檢驗(定)試驗認證費	122,000	
			15,200	建物公共安全檢查簽證及申報費、消防安全檢測費(班級業務費)。
			7,200	飲水機水質檢驗費，6臺*1年*1,200元。
			99,600	地錨荷重計。
6,400	10,000	試務甄選費	6,000	
			6,000	教師甄選試務費用(收支對列)。
1,168,349	1,377,000	材料及用品費	1,628,000	
383,835	531,200	使用材料費	675,200	較上年度預算數531,200元，增加144,000元。
			675,200	
383,835	531,200	設備零件	675,200	
			64,000	改善汰換中等學校普通教室學生課桌椅，40套*1,600元。
			8,000	身障班教學用具(特教班教學材料費)。
			95,000	教學用平板電腦，10部*9,500元(電腦專案計畫)(新增)。
			19,200	鑽床，4臺*4,800元(教務處)(新增)。
			13,500	循環扇，3臺*4,500元(教務處)(新增)。
			6,800	捕蚊燈，4臺*1,700元(總務處)(新增)。
			7,500	田徑隊訓練用防撞欄架1臺(學務處)(新增)。
			5,500	單人沙發1套(輔導室)(新增)。
			2,400	乾濕吸塵器1臺(教務室)(新增)。
			1,900	描圖燈箱1臺(教務處)(新增)。
			4,200	手提音響1臺(學務處)(新增)。
			4,000	微型投影機1臺(輔導室)(新增)。
			1,000	折疊手推車1臺(輔導室)(新增)。
			56,700	電腦設備維護及管理費，9班*1年*6300元(電腦專案計畫)。
			17,000	活化教學用具之購置等。

# 臺北市地方教育發展基金－臺北市立三民國民中學

## 基金用途－國民教育計畫明細表

中華民國109年度

單位：新臺幣元

前年度 決算數	上年度 預算數	科 目	本 年 度 預 算 數	說 明	
			66,000	顯示型數位電話機，12臺*5,500元(通訊系統更新工程移列)(新增)。	
			172,500	標準顯示型電話機，115臺*1,500元(通訊系統更新工程移列)(新增)。	
			24,500	專線用電話機，7臺*3,500元(通訊系統更新工程移列)(新增)。	
			5,000	請假專用數位答錄機1臺(通訊系統更新工程移列)(新增)。	
			100,500	開放學校場地器材之購置(收支對列)。	
784,514	845,800	用品消耗	952,800	較上年度預算數845,800元，增加107,000元。	
			17,425	56,140	辦公(事務)用品
			44,920		
			6,480	教學用文具紙張簿冊2學期*3,240元(班級業務費)。	
			3,640	身障班教學用文具紙張簿冊(特教班教學材料費)。	
			34,000	活化教學用文具紙張簿冊等。	
			800	國中適性入學宣導文具用品。	
42,642	56,160	報章雜誌	122,100		
			6,000	身障班教學圖書(特教班教學材料費)。	
			41,600	圖書(新增)。	
			8,500	活化教學用圖書等。	
			66,000	訂閱國際教育報章、雜誌、圖書(新增)。	
6,294	15,000	醫療用品(非醫療院所使用)	15,000		
			15,000	健康中心藥品，2學期*7,500元。	
718,153	718,500	其他用品消耗	770,780		
			8,000	童軍教育活動材料等。	
			234,940	教學用實驗器材、體育衛生器材、指導活動資料製作、音樂零星器材、配件、工藝、家事材料、童軍用材料及其他材料等，17班*1年*13,820元(普通班教學材料費)。	
			9,350	專用垃圾袋費用，17班*1年*550元(班級業務費)。	
			9,350	消毒水及衛生清潔用品，17班*1年*550元(班級業務費)。	

# 臺北市地方教育發展基金－臺北市立三民國民中學

## 基金用途－國民教育計畫明細表

中華民國109年度

單位：新臺幣元

前年度 決算數	上年度 預算數	科 目	本 年 度 預 算 數	說 明
			91,000	中低收入戶學生用教科書，70人*1年*1,300元。
			39,600	敬師活動費，66人*600元。
			10,000	身障班所需教學用品等費用(特教班教學材料費)。
			50,000	電腦耗材(電腦專案計畫)。
			44,000	運動會錦旗、比賽用球及其他相關雜項支出等。
			10,000	活化教學課程材料等。
			8,000	辦理活化教學推動、社群及專業研習等逾時誤餐費用，100人次*80元。
			5,000	性平活動用文具、茶水等雜項支出。
			20,000	小田園教育體驗學習用有機土、陽明山土及有機肥顆粒等。
			22,800	小田園教育體驗學習用鋤頭、大鏟子、不銹鋼鏟及圓鏟等農作資材。
			5,000	小田園教育體驗學習用文具、紙張、防蟲網、蔬果標示牌等雜支。
			20,000	小田園教育體驗學習用咖啡生豆、熟豆冷卻網盆、濾杯及沖泡壺等咖啡課程教學耗材。
			800	國中生涯發展教育-文具等其他雜支。
			2,000	國中生涯發展教育才藝展演場地佈置。
			32,800	綠屋頂計畫花苗、菜苗、種子、有機肥料及鋤頭等園藝資材。
			15,000	綠屋頂計畫有機土、栽培土及有機肥顆粒等園藝資材。
			20,000	綠屋頂計畫設備維修暨鋤頭、大鏟子等園藝資材。
			4,140	泳訓班消毒劑，18班*230元(收支對列)。
			6,000	國際學校獎認證學校活動相關教材教具等。
			18,000	國際學校獎認證學校研習逾時誤餐費，225人次*80元(新增)。
			85,000	教學材料費(課程活動相關教材教具如晨讀補充教材及桌遊等)，1年*85,000元(新增)。

# 臺北市地方教育發展基金－臺北市立三民國民中學

## 基金用途－國民教育計畫明細表

中華民國109年度

單位：新臺幣元

前年度 決算數	上年度 預算數	科 目	本 年 度 預 算 數	說 明
2,654,750	3,085,000	租金、償債、利息及相關手續費	3,085,000	
2,634,200	3,080,200	交通及運輸設備租金	3,080,200	較上年度預算數3,080,200元，無增減。
2,634,200	3,080,200	車租	3,080,200	
			3,065,200	學生免費通學專車車租。
			15,000	國中生涯發展教育參訪高中職交通費，1輛*3次*5,000元。
20,550	4,800	雜項設備租金	4,800	較上年度預算數4,800元，無增減。
20,550	4,800	雜項設備租金	4,800	
			4,800	電錶月租費，12月*400元(班級業務費)。
919,554	1,284,000	會費、捐助、補助、分攤、照護、救濟與交流活動費	1,282,000	
50,489	49,000	捐助、補助與獎助	47,000	較上年度預算數49,000元，減少2,000元。
50,489	49,000	獎助學員生給與	47,000	
			10,000	教育關懷獎每校推薦1名學生獎助學金。
			34,000	優秀學生獎學金，17班*2學期*1,000元。
			3,000	清寒生獎助學金(其他準備金-獎助學金利息)(收支對列)。
869,065	1,235,000	補貼、獎勵、慰問、照護與救濟	1,235,000	較上年度預算數1,235,000元，無增減。
10,800		獎勵費用		
858,265	1,235,000	其他補貼、獎勵、慰問、照護與救濟	1,235,000	
			1,100,000	清寒學生餐費補助，100人*200日*55元。
			102,400	補助學校午餐使用有機蔬菜計畫，320人*40週*1次*8元。
			32,000	弱勢學生冷氣使用費補助費用，40人*800元(新增)。
			600	配合預算編列千元，增列進位數600元。
122,257	141,000	其他	138,000	
122,257	141,000	其他支出	138,000	較上年度預算數141,000元，減少3,000元。
122,257	141,000	其他	138,000	
			50,000	輔導活動費(含專家學者出席、輔導刊物、適性評量測驗、相關輔導活動之宣導等)。
			50,400	執行學生路隊安全導護費，2人*40節*10次*63元。



# 臺北市地方教育發展基金－臺北市立三民國民中學

## 基金用途－國民教育計畫明細表

中華民國109年度

單位：新臺幣元

前年度 決算數	上年度 預算數	科 目	本 年 度 預 算 數	說 明
			37,600	班級自治費，376人*2學期*50元。

# 臺北市地方教育發展基金－臺北市立三民國民中學

## 基金用途－一般行政管理計畫明細表

中華民國109年度

單位：新臺幣元

前年度 決算數	上年度 預算數	科 目	本 年 度 預 算 數	說 明
19,395,716	19,516,000	合計	18,317,000	
17,665,534	17,301,000	用人費用	15,612,000	
11,754,865	11,364,000	正式員額薪資	10,248,000	較上年度預算數11,364,000元，減少1,116,000元。
11,131,500	10,644,000	職員薪金	9,888,000	
			9,888,000	職員14人薪金（詳用人費用彙計表）。
623,365	720,000	工員工資	360,000	
			360,000	工員1人工資（詳用人費用彙計表）。
325,252	541,884	超時工作報酬	477,824	較上年度預算數541,884元，減少64,060元。
325,252	541,884	加班費	477,824	
			437,266	不休假出勤加班費。
			40,558	校園安全校內同仁例假日人力支援。
2,979,500	2,891,500	獎金	2,653,000	較上年度預算數2,891,500元，減少238,500元。
1,499,000	1,471,000	考績獎金	1,372,000	
			1,372,000	依考績法規定核發之獎金。
1,480,500	1,420,500	年終獎金	1,281,000	
			1,281,000	依規定於年節加發之獎金。
1,063,860	986,112	退休及卹償金	886,176	較上年度預算數986,112元，減少99,936元。
987,300	928,512	職員退休及離職金	857,376	
			857,376	提撥退撫基金。
76,560	57,600	工員退休及離職金	28,800	
			28,800	提撥勞工退休準備金。
1,542,057	1,517,504	福利費	1,347,000	較上年度預算數1,517,504元，減少170,504元。
1,144,069	988,464	分擔員工保險費	880,200	
			880,200	分擔公保、勞保、健保費。
149,892	257,040	員工通勤交通費	226,800	
			226,800	職員及工友上下班交通費，15人*12月*2段*630元。
248,096	272,000	其他福利費	240,000	
			240,000	休假旅遊補助費。
1,577,043	1,954,000	服務費用	2,453,000	
6,384	12,584	郵電費	12,584	較上年度預算數12,584元，無增減。

# 臺北市地方教育發展基金－臺北市立三民國民中學

## 基金用途－一般行政管理計畫明細表

中華民國109年度

單位：新臺幣元

前年度 決算數	上年度 預算數	科 目	本 年 度 預 算 數	說 明
6,384	12,584	電話費	12,584	校園安全保全專線電話費用等。
2,150	100,000	修理保養及保固費	12,584	較上年度預算數100,000元，減少100,000元。
2,150	100,000	雜項設備修護費	1,943,312	較上年度預算數1,343,416元，增加599,896元。
1,176,769	1,343,416	一般服務費	1,913,312	較上年度預算數1,343,416元，增加599,896元。
1,157,019	1,309,416	外包費	1,105,824	校警勞務外包費，2人*12月*46,076元。
			135,488	因應設置非營利幼兒園增編校警勞務外包費(新增)。
			240,000	消化超額職工(技工、工友)業務外包費，6人*1年*40,000元。
			432,000	工友業務外包費，1人*12月*36,000元(新增)。
19,750	34,000	體育活動費	30,000	文康活動費，本校編列職員14人，工員1人，合計15人，每人編列2,000元。
319,800	426,000	專業服務費	425,104	較上年度預算數426,000元，減少896元。
319,800	426,000	其他專業服務費	425,104	校園安全機械定點、機動巡邏等保全費用。
71,940	72,000	公共關係費	72,000	較上年度預算數72,000元，無增減。
71,940	72,000	公共關係費	72,000	校長特別費。
152,139	260,000	材料及用品費	251,000	較上年度預算數260,000元，減少9,000元。
152,139	260,000	用品消耗	251,000	較上年度預算數260,000元，減少9,000元。
130,852	260,000	辦公(事務)用品	250,640	統籌業務費計算如下：普通班17班，1,290元*15班*12月=232,200元，810元*2班*12月=19,440元，以上合計251,640元，除依實際需求移列護理師公會會費1,000元外，其餘如列數。
21,287		其他用品消耗	360	配合預算編列至千元，增列進位數360元。

# 臺北市地方教育發展基金－臺北市立三民國民中學

## 基金用途－一般行政管理計畫明細表

中華民國109年度

單位：新臺幣元

前年度 決算數	上年度 預算數	科 目	本 年 度 預 算 數	說 明
1,000	1,000	會費、捐助、補助、分攤、照護 、救濟與交流活動費	1,000	
1,000	1,000	會費	1,000	較上年度預算數1,000元，無增減。
1,000	1,000	職業團體會費	1,000	
			1,000	護理師1人公會會費(統籌業務費)。

# 臺北市地方教育發展基金－臺北市立三民國民中學

## 基金用途－建築及設備計畫明細表

中華民國109年度

單位：新臺幣元

前年度 決算數	上年度 預算數	科 目	本 年 度 預 算 數	說 明
16,255,264	5,815,000	合計	6,495,000	
16,255,264	5,815,000	購建固定資產、無形資產及非理財 目的之長期投資	6,495,000	
2,428,376	865,000	購建固定資產	2,166,000	
2,428,376	865,000	一般建築及設備計畫	2,166,000	
		通訊系統更新工程	48,000	
		購置交通及運輸設備	20,000	
			20,000	新購值機台顯示型數位電話機，1臺*20,000元。
		購置雜項設備	28,000	
			28,000	新購機櫃，1座*28,000元。
		校園前瞻基礎建設	315,000	
		購置機械及設備	315,000	
			315,000	新購無線基地臺，21臺*15,000元(電腦專案計畫)。
		班級設備	312,000	
		購置機械及設備	59,000	
			59,000	新購紫外線除菌箱，1臺*59,000元(教務處)。
		購置交通及運輸設備	35,000	
			35,000	新購無限擴音機，1組*35,000元(學務處)。
		購置雜項設備	218,000	
			164,000	新購冷氣機，4臺*41,000元(分離式7kw含安裝)(教務處)。
			54,000	新購液晶顯示器，3式*18,000元(教務處)。
147,000		學校設備		
147,000		購置雜項設備		
		特殊班設備	32,000	
		購置雜項設備	32,000	
			32,000	新購冷氣機，1臺*32,000元(分離式5kw含安裝)(輔導室)。
560,675	568,000	資訊設備	1,200,000	
560,675	568,000	購置機械及設備	1,200,000	
			100,000	汰舊換新網路及資訊周邊設備(電腦專案計畫)。

# 臺北市地方教育發展基金－臺北市立三民國民中學

## 基金用途－建築及設備計畫明細表

中華民國109年度

單位：新臺幣元

前年度 決算數	上年度 預算數	科 目	本 年 度 預 算 數	說 明
			1,100,000	汰舊換新個人電腦，44部 *25,000元(資訊組)(電腦專案計 畫)。
1,720,701	297,000	校園設備		
1,655,701	33,000	購置機械及設備		
65,000	264,000	購置雜項設備		
		校園能源翻新計畫-空調專 案	259,000	
		購置雜項設備	259,000	
			94,000	汰舊換新8KW一對一分離式冷 氣機，2臺*47,000元(含安裝)( 輔導資料室)(含中央補助款)。
			24,000	汰舊換新5KW一對一分離式冷 氣機，1臺*24,000元(含安裝)( 音樂準備室)(含中央補助款)。
			141,000	汰舊換新8KW一對一分離式冷 氣機，3臺*47,000元(含安裝)( 生物實驗室)(含中央補助款)。
36,000	36,000	購置無形資產	36,000	
36,000	36,000	一般建築及設備計畫	36,000	
36,000	36,000	資訊設備	36,000	
36,000	36,000	購置電腦軟體	36,000	
			36,000	電腦教學軟體費(電腦專案計 畫)。
13,790,888	4,914,000	遞延支出	4,293,000	
13,790,888	4,914,000	一般建築及設備計畫	4,293,000	
		校門口鐵捲門及地坪更新 工程	2,849,000	
		其他遞延支出	2,849,000	
			2,607,500	一、施工費。
			190,348	二、委託技術服務費(總包價 法)。
			51,152	三、工程管理費(按施工費約 2%提列)。
		通訊系統更新工程	1,444,000	
		遞延修繕房屋建築支出	1,444,000	
			1,333,900	一、施工費。

# 臺北市地方教育發展基金－臺北市立三民國民中學

## 基金用途－建築及設備計畫明細表

中華民國109年度

單位：新臺幣元

前年度 決算數	上年度 預算數	科 目	本 年 度 預 算 數	說 明
			84,036	二、委託技術服務費(總包價 法)。
			26,064	三、工程管理費(按施工費約 2%提列)。
13,790,888	4,914,000	校園整修工程		
12,266,480	4,914,000	遞延修繕房屋建築支出		
1,524,408		其他遞延支出		

本 頁 空 白



# 預 算 參 考 表

# 臺北市地方教育發展基金－臺北市立三民國民中學

## 預計平衡表

中華民國109年12月31日

單位：新臺幣千元

107年(前年) 12月31日 決算數	科 目	109年12月31日 預計數	108年12月31日 預計數	比較增減(-)
8,319,387	資產合計	8,309,937	8,312,994	-3,057
8,319,387	資產	8,309,937	8,312,994	-3,057
15,438	流動資產	5,988	9,045	-3,057
15,038	現金	5,588	8,645	-3,057
15,038	銀行存款	5,588	8,645	-3,057
400	預付款項	400	400	
400	預付費用	400	400	
2,325	投資、長期應收款項、貸墊款及準備金	2,325	2,325	
2,325	準備金	2,325	2,325	
1,731	退休及離職準備金	1,731	1,731	
594	其他準備金	594	594	
8,301,624	其他資產	8,301,624	8,301,624	
8,301,624	什項資產	8,301,624	8,301,624	
772	暫付及待結轉帳項	772	772	
8,300,852	代管資產	8,300,852	8,300,852	
8,319,387	負債及基金餘額合計	8,309,937	8,312,994	-3,057
8,308,628	負債	8,308,628	8,308,628	
3,248	流動負債	3,248	3,248	
3,248	應付款項	3,248	3,248	
2,196	應付代收款	2,196	2,196	
1,052	應付費用	1,052	1,052	
8,305,380	其他負債	8,305,380	8,305,380	
8,305,380	什項負債	8,305,380	8,305,380	
2,780	存入保證金	2,780	2,780	
1,731	應付退休及離職金	1,731	1,731	
8,300,852	應付代管資產	8,300,852	8,300,852	
17	暫收及待結轉帳項	17	17	
10,759	基金餘額	1,309	4,366	-3,057
10,759	基金餘額	1,309	4,366	-3,057
10,759	基金餘額	1,309	4,366	-3,057
10,759	累積餘額	1,309	4,366	-3,057

註：1.信託代理與保證資產(負債)前年度決算數567,742元，上年度預計數567,742元，本年度預計數567,742元。2.或有資產負債0元。3.本基金自93年度起，本固定項目分開原則，將屬長期固定帳項，包括固定資產9,792,305元、無形資產51,583元及長期債務0元等，另立帳類管理，未納入本表。

## 臺北市地方教育發展基金

## 各項費用

中華民國

前年度 決算數	上年度 預算數	計畫別	合計	國民教育計畫
		用途別科目		
148,884,414	144,222,000	合計	135,973,000	111,161,000
118,754,114	122,505,000	用人費用	112,847,000	97,235,000
58,435,694	56,568,000	正式員額薪資	50,232,000	39,984,000
57,812,329	55,848,000	職員薪金	49,872,000	39,984,000
623,365	720,000	工員工資	360,000	
2,508,488	2,090,880	聘僱及兼職人員薪資	2,027,520	2,027,520
14,400		聘用人員薪金		
2,494,088	2,090,880	兼職人員酬金	2,027,520	2,027,520
854,972	1,021,541	超時工作報酬	955,053	477,229
854,972	1,021,541	加班費	955,053	477,229
13,506,302	13,019,600	獎金	11,251,200	8,598,200
6,188,314	5,948,600	考績獎金	4,972,200	3,600,200
7,317,988	7,071,000	年終獎金	6,279,000	4,998,000
35,870,306	41,558,548	退休及卹償金	41,278,824	40,392,648
34,070,611	41,432,640	職員退休及離職金	41,250,024	40,392,648
76,560	125,908	工員退休及離職金	28,800	
1,723,135		卹償金		
7,578,352	8,246,431	福利費	7,102,403	5,755,403
5,520,880	4,806,372	分擔員工保險費	4,215,576	3,335,376
117,500	320,000	傷病醫藥費	212,500	212,500
640,182	899,640	員工通勤交通費	850,500	623,700
1,299,790	2,220,419	其他福利費	1,823,827	1,583,827
8,856,987	9,754,000	服務費用	10,246,000	7,793,000
2,518,628	2,679,148	水電費	2,678,924	2,678,924
1,913,833	1,887,369	工作場所電費	1,887,829	1,887,829
208,778	251,779	工作場所水費	251,095	251,095
396,017	540,000	氣體費	540,000	540,000
83,949	66,584	郵電費	60,534	47,950
4,289	6,564	郵費	8,000	8,000
79,660	60,020	電話費	52,534	39,950
88,534	82,300	旅運費	206,950	206,950

# 一 臺北市立三民國民中學

## 彙計表

109年度

單位：新臺幣元

一般行政管理計畫	建築及設備計畫				
18,317,000	6,495,000				
15,612,000					
10,248,000					
9,888,000					
360,000					
477,824					
477,824					
2,653,000					
1,372,000					
1,281,000					
886,176					
857,376					
28,800					
1,347,000					
880,200					
226,800					
240,000					
2,453,000					
12,584					
12,584					

## 臺北市地方教育發展基金

## 各項費用

中華民國

前年度 決算數	上年度 預算數	計畫別		合計	國民教育計畫
		用途別科目			
48,074	79,200	國內旅費		205,400	205,400
	3,100	貨物運費		1,550	1,550
40,460		其他旅運費			
72,665	52,000	印刷裝訂與廣告費		79,500	79,500
72,665	52,000	印刷及裝訂費		79,500	79,500
2,829,254	2,965,000	修理保養及保固費		2,724,200	2,724,200
1,846,264	1,546,200	一般房屋修護費		1,417,200	1,417,200
511,787	493,200	機械及設備修護費		486,400	486,400
471,203	925,600	雜項設備修護費		820,600	820,600
3,600	8,000	保險費		8,000	8,000
3,600	8,000	其他保險費		8,000	8,000
2,280,554	2,822,128	一般服務費		3,414,388	1,471,076
10,106	10,944	佣金、匯費、經理費及手續費		3,648	3,648
2,158,758	2,671,184	外包費		3,278,740	1,365,428
111,690	140,000	體育活動費		132,000	102,000
907,863	1,006,840	專業服務費		1,001,504	576,400
431,063	448,840	講課鐘點、稿費、出席審查及查詢費		448,400	448,400
150,600	122,000	委託檢驗(定)試驗認證費		122,000	122,000
6,400	10,000	試務甄選費		6,000	6,000
319,800	426,000	其他專業服務費		425,104	
71,940	72,000	公共關係費		72,000	
71,940	72,000	公共關係費		72,000	
1,320,488	1,637,000	材料及用品費		1,879,000	1,628,000
383,835	531,200	使用材料費		675,200	675,200
383,835	531,200	設備零件		675,200	675,200
936,653	1,105,800	用品消耗		1,203,800	952,800
148,277	316,140	辦公(事務)用品		295,920	44,920
42,642	56,160	報章雜誌		122,100	122,100
6,294	15,000	醫療用品(非醫療院所使用)		15,000	15,000
739,440	718,500	其他用品消耗		770,780	770,780
2,654,750	3,085,000	租金、償債、利息及相關手續費		3,085,000	3,085,000

一 臺北市立三民國民中學

彙計表

109年度

單位：新臺幣元

一般行政管理計畫	建築及設備計畫				
<p>1,943,312</p> <p>1,913,312</p> <p>30,000</p> <p>425,104</p> <p>425,104</p> <p>72,000</p> <p>72,000</p> <p>251,000</p> <p>251,000</p> <p>251,000</p>					

## 臺北市地方教育發展基金

## 各項費用

中華民國

前年度 決算數	上年度 預算數	計畫別	合計	國民教育計畫
		用途別科目		
2,634,200	3,080,200	交通及運輸設備租金	3,080,200	3,080,200
2,634,200	3,080,200	車租	3,080,200	3,080,200
20,550	4,800	雜項設備租金	4,800	4,800
20,550	4,800	雜項設備租金	4,800	4,800
16,255,264	5,815,000	購建固定資產、無形資產及非理財目的 之長期投資	6,495,000	
2,428,376	865,000	購建固定資產	2,166,000	
2,216,376	601,000	購置機械及設備	1,574,000	
		購置交通及運輸設備	55,000	
212,000	264,000	購置雜項設備	537,000	
36,000	36,000	購置無形資產	36,000	
36,000	36,000	購置電腦軟體	36,000	
13,790,888	4,914,000	遞延支出	4,293,000	
12,266,480	4,914,000	遞延修繕房屋建築支出	1,444,000	
1,524,408		其他遞延支出	2,849,000	
920,554	1,285,000	會費、捐助、補助、分攤、照護、救濟 與交流活動費	1,283,000	1,282,000
1,000	1,000	會費	1,000	
1,000	1,000	職業團體會費	1,000	
50,489	49,000	捐助、補助與獎助	47,000	47,000
50,489	49,000	獎助學員生給與	47,000	47,000
869,065	1,235,000	補貼、獎勵、慰問、照護與救濟	1,235,000	1,235,000
10,800		獎勵費用		
858,265	1,235,000	其他補貼、獎勵、慰問、照護與救濟	1,235,000	1,235,000
122,257	141,000	其他	138,000	138,000
122,257	141,000	其他支出	138,000	138,000
122,257	141,000	其他	138,000	138,000

—臺北市立三民國民中學

彙計表

109年度

單位：新臺幣元

一般行政管理計畫	建築及設備計畫				
	6,495,000				
	2,166,000				
	1,574,000				
	55,000				
	537,000				
	36,000				
	36,000				
	4,293,000				
	1,444,000				
	2,849,000				
1,000					
1,000					
1,000					



# 臺北市地方教育發展基金－臺北市立三民國民中學

## 員工人數彙計表

中華民國109年度

單位：人

計 畫 及 項 目	上年度最高可 進用員額數	本年度 增減(-)數	本年度最高可 進用員額數	說 明
合計	70	-4	66	
國民教育計畫部分	53	-2	51	
正式職員	53	-2	51	
一般行政管理計畫部分	17	-2	15	
正式職員	15	-1	14	
正式工員	2	-1	1	

註：1.本表不包含臨時工員人數。

2.本表臨時職員係指奉准有案之約聘僱人員。

3.本校外包費編列2人救生員77萬7,440元、開放學校場地校園安全等人力外包費43萬2,500元、暑期泳訓班救生員2人業務外包費15萬5,488元、消化超額職工(技工、工友)業務外包費24萬元、工友業務外包費43萬2,000元及校警勞務外包費2人124萬1,312元，計327萬8,740元。

本 頁 空 白

# 臺北市地方教育發展基金

## 用人費用

中華民國

計畫及項目	合計	正式 員額 薪資	聘僱 人員 薪資	超時 工作 報酬	津貼	獎 金		
						年終獎金	考績獎金	其他
合計	112,847,000	50,232,000		955,053		6,279,000	4,972,200	
國民教育計畫	97,235,000	39,984,000		477,229		4,998,000	3,600,200	
職員薪金	39,984,000	39,984,000						
兼職人員 酬金	2,027,520							
加班費	477,229			477,229				
考績獎金	3,600,200						3,600,200	
年終獎金	4,998,000					4,998,000		
職員退休 及離職金	40,392,648							
分擔員工 保險費	3,335,376							
傷病醫藥 費	212,500							
員工通勤 交通費	623,700							
其他福利 費	1,583,827							
一般行政管理計畫	15,612,000	10,248,000		477,824		1,281,000	1,372,000	
職員薪金	9,888,000	9,888,000						
工員工資	360,000	360,000						
加班費	477,824			477,824				
考績獎金	1,372,000						1,372,000	
年終獎金	1,281,000					1,281,000		
職員退休 及離職金	857,376							
工員退休 及離職金	28,800							
分擔員工 保險費	880,200							
員工通勤 交通費	226,800							
其他福利 費	240,000							

—臺北市立三民國民中學

彙計表

109年度

單位：新臺幣元

退休及卹償金		資遣費	福 利 費					提繳費	兼任 人員 用人 費用
退休金	卹償金		分擔 保險費	傷病 醫藥費	提撥 福利金	員工通勤 交通費	其他		
41,278,824			4,215,576	212,500		850,500	1,823,827	2,027,520	
40,392,648			3,335,376	212,500		623,700	1,583,827	2,027,520	
40,392,648			3,335,376	212,500		623,700	1,583,827	2,027,520	
886,176			880,200			226,800	240,000		
857,376									
28,800			880,200			226,800	240,000		

# 臺北市地方教育發展基金

## 用人費用

中華民國

計畫及項目	合計	正式 員額 薪資	聘僱 人員 薪資	超時 工作 報酬	津貼	獎 金		
						年終獎金	考績獎金	其他

註：1.本表不包含臨時工員薪津。

2.本表兼任人員用人費用，係學校教職員兼課或請假代課鐘點費。3.本校外包費編列2人救生員77萬7,440元、開放學校場地校園安全等人力外包費43萬2,500元、暑期泳訓班救生員2人業務外包費15萬5,488元、消化超額職工(技工、工友)業務外包費24萬元、工友業務外包費43萬2,000元及校警勞務外包費2人124萬1,312元，計327萬8,740元。

— 臺北市立三民國民中學

彙計表

109年度

單位：新臺幣元

退休及卹償金		資遣費	福 利 費					提繳費	兼任人員用人費用
退休金	卹償金		分擔保險費	傷病醫藥費	提撥福利金	員工通勤交通費	其他		

# 臺北市地方教育發展基金－臺北市立三民國民中學

## 單位（或計畫）成本分析表

中華民國109年度

單位：新臺幣千元

計畫別	單位	單位成本(元)或 平均利(費)率	數量	預算數	說明
合計				135,973	
國民教育計畫				111,161	
一般行政管理計畫				18,317	
建築及設備計畫				6,495	

# 臺北市地方教育發展基金－臺北市立三民國民中學

## 5年來主要業務計畫分析表

中華民國109年度

單位：新臺幣千元

年度及項目	單位	數量	單位成本(元)或 平均利(費)率	金額	說明
(本)年度預算數					
國民教育計畫				111,161	
(上)年度預算數					
國民教育計畫				118,891	
(前)年度決算數					
國民教育計畫				113,233	
(106)年度決算數					
國民教育計畫				116,571	
(105)年度決算數					
國民教育計畫				125,161	



臺北市地方教育發展基金－臺北市立三民國民中學

資本資產明細表

中華民國109年度

單位：新臺幣千元

項 目	取得成本 (期初餘額)	以前年度 累計折舊/ 長期投資 評 價	本 年 度 變 動				主要增減 原因說明	本年度累計折 舊/長期投資 評價變動數	期末餘額
			增加		減少				
			金額	類型	金額	類型			
合計	57,569	46,606	2,202		28		3,294	9,844	
土地改良物	3,669	1,174					145	2,349	
房屋及建築	823	794					27	1	
機械及設備	32,015	27,043	1,574	增置			2,163	4,383	
交通及運輸 設備	2,477	1,845	55	增置			156	531	
雜項設備	18,542	15,749	537	增置			802	2,528	
購建中固定 資產									
電腦軟體	44		36	增置	28	無形資 產攤銷		52	