

中華民國 109 年度 4-0501202

臺北市總預算

臺北市政府教育局主管

臺北市地方教育發展基金

臺北市立中山國民中學附屬單位預算之分預算

(特別收入基金)

臺北市立中山國民中學編

臺北市地方教育發展基金－臺北市立中山國民中學

目次

中華民國109年度

一、財務摘要	第 1 頁
二、業務計畫及預算概要	第 3 -11 頁
三、預算主要表	
(一) 基金來源、用途及餘絀預計表	第 13 頁
(二) 現金流量預計表	第 14 頁
四、預算明細表	
(一) 基金來源－服務收入明細表	第 15 頁
(二) 基金來源－財產處分收入明細表	第 16 頁
(三) 基金來源－其他財產收入明細表	第 17 頁
(四) 基金來源－公庫撥款收入明細表	第 18 頁
(五) 基金來源－雜項收入明細表	第 19 頁
(六) 基金用途－國民教育計畫明細表	第 20 -29 頁
(七) 基金用途－一般行政管理計畫明細表	第 30 -32 頁
(八) 基金用途－建築及設備計畫明細表	第 33 -35 頁
五、預算參考表	
(一) 預計平衡表	第 37 頁
(二) 各項費用彙計表	第 38 -43 頁
(三) 員工人數彙計表	第 44 頁
(四) 用人費用彙計表	第 46 -49 頁
(五) 單位（或計畫）成本分析表	第 50 頁
(六) 5年來主要業務計畫分析表	第 51 頁
(七) 繼續性計畫分年資金需求表	第 52 -53 頁
(八) 資本資產明細表	第 54 頁

臺北市地方教育發展基金－臺北市立中山國民中學

目 次

中華民國109年度

(九) 各項費用分攤表	第 56 – 57 頁
-------------------	-------------

臺北市地方教育發展基金－臺北市立中山國民中學

財務摘要

中華民國109年度

單位：新臺幣千元

項 目	本 年 度	上 年 度	比較增減數	%
經營成績：				
基金來源	356,661	170,250	186,411	109.49
基金用途	360,264	171,663	188,601	109.87
賸餘(短絀)	-3,603	-1,413	-2,190	--
餘絀情形：				
基金餘額	2,598	6,201	-3,603	-58.10
現金流量(註)：				
現金及約當現金之淨增 (減)	-3,603	-1,413	-2,190	--

附註：現金流量係採現金及約當現金基礎，包括現金及自投資日起3個月內到期或清償之債權證券。

本 頁 空 白

業務計畫及預算概要

臺北市地方教育發展基金 - 臺北市立中山國民中學

業務計畫及預算概要

中華民國 109 年度

壹、基金概況

一、設立宗旨及願景：

- (一) 本校遵照憲法第 158 條及 160 條規定，教育文化應發展國民之民族精神、自治精神，國民道德與健全體格、科學及生活智能，以培養青少年七大學習領域及十大基本能力。
- (二) 本校自 91 年度起依教育經費編列與管理法第 13 條規定設置「臺北市地方教育發展基金」，以促進教育健全發展，提昇教育經費運用績效。
- (三) 本校以培養有品質、有品德以及有品味的大器中山人為願景：
 1. 品質：培養學生具備「閱讀理解、資訊運用、學習方法、創造思考」等能力。
 2. 品德：培養學生具備「自律、自信、尊重、關懷」等能力。
 3. 品味：培養學生具備「溝通合作、問題解決、文化包容、健康快樂」等能力。

二、施政重點：

- (一) 開啟多元智慧：尊重每個學生獨特的個性，以多元智慧的觀點協助他找到生命的亮點，肯定天生我才必有用，能知於學，樂於學。
- (二) 培養生活能力：培養學生帶得走的公民關鍵能力，強化自我管理、閱讀理解、理性批判、問題解決、奉獻服務、溝通表達等核心素養。
- (三) 蘊育人文情懷：在溫馨開放的校園文化中，孕育人文情懷，學會尊重、包容；建構生命的價值、完成人性的開展。
- (四) 建置溫馨民主的校園文化：
 1. 以參與式管理、落實行政、教師會、家長會三者的良性互動。
 2. 以學生第一，教學優先的觀念提昇行政服務效率。
 3. 放下威權心態，開啟校園民主之風氣。
- (五) 推動適性教學：
 1. 落實校本課程理念，採多元化、活潑化的教學及評量。
 2. 運用校內、外資源，加強多元學習能力。

業務計畫及預算概要

中華民國 109 年度

3. 關懷相對弱勢學生之教學及輔導。
4. 推動行動學習，充實學生運用資訊之知能，並提昇教師運用學習載具教學之能力。

(六) 辦理發展性的訓輔活動：

1. 辦理各項活動、競賽及展演。
2. 推動校內外學習服務。
3. 發展績優社團及校隊，如羽球隊、童軍、國樂社、合唱團等。
4. 加強新興領域教育的辦理，並融入各科教學以收成效。

三、組織概況：

本校設置校長 1 人，綜理全校校務，下設教務處、學生事務處、總務處、輔導室、會計室、人事室及附設補習學校等單位。

內部分層業務如下：

(一) 教務處：秉承校長之命，辦理全校教務事項。

1. 教學組：掌理課程編排、課業考查、學藝競賽、教學研究、教師進修、差假教師調代課及缺補課之查核等事項。
2. 註冊組：掌理註冊、編班、轉學、學籍保管、各項獎助學金補助及成績考查等有關學籍事項。
3. 設備組：掌理教科書編選、教學用具之管理、保管及出版學校刊物等事項。
4. 資訊組：掌理電腦設備及區域網路之管理、保管等事項。

(二) 學生事務處：秉承校長之命，辦理全校學生事務事項。

1. 訓育組：掌理訓育計畫之擬定及辦理各類訓育等活動。
2. 體育組：掌理學生體育活動、體格鍛鍊等事項。
3. 生教組：掌理學生日常生活常規，辦理交通導護各項事項。
4. 衛生組：掌理健康檢查、個人及環境衛生檢查、保健等事項。

(三) 總務處：秉承校長之命，辦理全校總務事項。

1. 事務組：掌理校舍、校具、財產、物品採購保管、工程發包、監工及驗收等事項。
2. 文書組：掌理公文收發登錄、典守學校印信、檔案保管、整理各

臺北市地方教育發展基金 - 臺北市立中山國民中學

業務計畫及預算概要

中華民國 109 年度

項會議紀錄及校史等事項。

3.出納組：掌理現金、零用金、票據、契約之保管等收支事項。

(四) 輔導室：秉承校長之命，辦理全校學生學習輔導、生活輔導、生涯輔導等事項。

1.輔導組：掌理學生個案建立、學習輔導、生活輔導、生涯輔導及兩性教育、親職教育等事項。

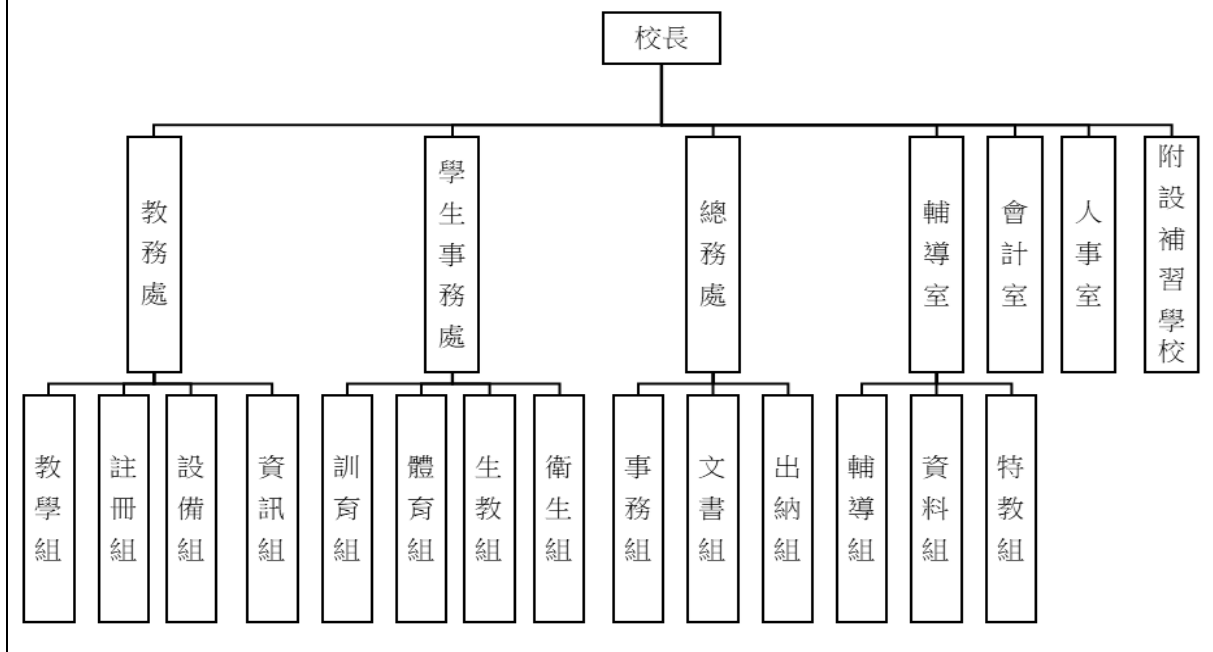
2.資料組：辦理輔導資料搜集建檔、組訓愛心家長、實施測驗、社區人力整合、出版親職刊物等事項。

3.特教組：擬訂特殊教育計畫章則、親師輔導諮詢、特教班甄選鑑別、實施各項診斷測驗、特教學生追蹤輔導等事項。

(五) 會計室：秉承上級主計機關之監督與指導，並受校長之指揮，依法辦理歲計、會計、統計等事項。

(六) 人事室：秉承上級人事機關之監督與指導，並受校長之指揮，依法辦理人事管理查核等事項。

(七) 附設補習學校：下設校務、總務、人事、會計等單位，所需人員均由原編制內人員兼任，比照一般教學內部分層業務規定辦理各相關事項。



臺北市地方教育發展基金 - 臺北市立中山國民中學

業務計畫及預算概要

中華民國 109 年度

四、基金歸類及屬性：

本校地方教育發展基金依據教育經費編列與管理法第 13 條規定設置，本基金為預算法第 4 條第 1 項第 2 款第 5 目所定之特別收入基金，以本府教育局為管理機關。

貳、業務計畫

本年度業務計畫重點與預算配合情形及預期績效，詳列如下：

單位：新臺幣千元

業務計畫名稱	計畫重點內容	預算數	預期績效
國民教育計畫	辦理各項教學、學生事務及輔導等業務。	122,361	1.新購體育、機具、圖書等各科教學教具。 2.革新教學方法，提高教學效能。 3.辦理教師甄選、性別平等教育宣導活動、人權、法治、品德教育活動、課後社團活動、輔導活動、教師專業成長、冬夏令營等項目。
一般行政管理計畫	綜理學校總務、人事、會計等業務。	20,617	配合校務推動行政處室支援工作，進而增進校務運作。
建築及設備計畫	購置教學所需教學設備等及改善教學環境。	217,286	1.辦理各項教學課程需要購置教學設備，另辦理校舍門更新工程、校園電源改善工程、自來水管汰換工程，以改善教學環境，增進教學效能，並提高行政效率。 2.中山國中綜合大樓新建工程(委託技術服務費)，本工程由本校主辦，為 103-111 年度連續性工程，總委託技術服務費 2,661 萬 3 千元(不含先期規劃)，依參建比例分攤，本校分攤比例為

臺北市地方教育發展基金 - 臺北市立中山國民中學

業務計畫及預算概要

中華民國 109 年度

				<p>44.26%，共計分攤 1,152 萬 9 千元，連同 101 年度執行先期規劃 70 萬元，本校總計畫共 1,222 萬 9 千元，本年度編列第 7 年經費 78 萬元，餘 452 萬 9 千元編列於以後年度，各年度資金需求詳如繼續性計畫分年資金需求表。</p> <p>3.中山國中綜合大樓新建工程(工程費)，本工程由本校主辦，為 106-111 年度連續性工程，總工程費為 7 億 6,353 萬 5 千元，其中施工費 7 億 5,633 萬 6 千元，工程管理費 719 萬 9 千元，依參建比例分攤，本校分攤比例為 44.26%，共計分攤 3 億 3,794 萬 1 千元，施工費 3 億 3,475 萬 5 千元，工程管理費 318 萬 6 千元，本年度編列第 4 年經費 2 億 997 萬元，餘 1 億 672 萬 1 千元 編列於以後年度，各年度資金需求詳如繼續性計畫分年資金需求表。</p>
--	--	--	--	---

參、預算概要

一、基金來源及用途之預計：

(一) 本年度基金來源：

服務收入 9 千元、財產處分收入 4 萬元、其他財產收入 121 萬 6 千元、公庫撥款收入 3 億 5,535 萬 8 千元、雜項收入 3 萬 8 千元，本年度基金來源 3 億 5,666 萬 1 千元，較上年度預算數 1 億 7,025 萬元，增加 1 億 8,641 萬 1 千元，約 109.49%，主要係公庫撥款收入增編所致。

(二) 本年度基金用途：

國民教育計畫 1 億 2,236 萬 1 千元，一般行政管理計畫 2,061 萬 7 千元，建築及設備計畫 2 億 1,728 萬 6 千元，本年度基金用途 3 億 6,026

臺北市地方教育發展基金 - 臺北市立中山國民中學
業務計畫及預算概要

中華民國 109 年度

萬 4 千元，較上年度預算數 1 億 7,166 萬 3 千元，增加 1 億 8,860 萬 1 千元，約 109.87%，主要係增編中山國中綜合大樓新建工程工程費所致。

二、基金餘絀之預計：

本年度基金來源及用途相抵後，差短 360 萬 3 千元，較上年度預算數差短 141 萬 3 千元，增加 219 萬元，將移用以前基金餘額 360 萬 3 千元支應。

三、現金流量之預計：

本年度業務活動淨現金流出 360 萬 3 千元。

四、補辦預算事項：詳補辦預算明細表

(一) 購建固定資產 82 萬 9 千元

107 年度原列遞延修繕房屋建築支出，活動中心舞臺整修工程及活動中心廁所整修工程等，內屬設備部分移列固定資產 82 萬 9 千元。

肆、年度關鍵績效指標：

關鍵策略目標	關鍵績效指標	衡量標準	年度目標值
推動國際教育	參加國際教育創新課程專案人數成長率	當年度參加國際教育創新課程專案人數-前一年度參加國際教育創新課程專案人數/前一年度參加國際教育創新課程專案人數 (單位：%)	60%

臺北市地方教育發展基金 - 臺北市立中山國民中學
業務計畫及預算概要

中華民國 109 年度

伍、前年度及上年度已過期間實施狀況及成果概述：

一、前（107）年度決算結果及績效達成情形：

（一）前年度決算結果：

- 1.基金來源：決算數 1 億 6,179 萬 2 千元，較預算數 1 億 5,124 萬 2 千元，計增加 1,055 萬元，約 6.98%，主要係因教育部(局)補助收入增加所致。
- 2.基金用途：決算數 1 億 6,258 萬 6 千元，較預算數 1 億 5,261 萬 6 千元，計增加 997 萬元，約 6.53%，主要係因執行教育局補助優質化經費及用人費用不敷數併決算所致。

（二）前年度績效達成情形分析：

年度績效目標	衡量指標	年度目標值	績效衡量暨達成情形分析
創新實驗教育	學生參與創新或實驗課程比率	60%	本校機器人課程、書衣製作、3D 列印課程及雷射雕刻課程融入生活科技課及美術課實施，合計參與人數 466 人(七、八年級全部學生)，占全校學生數 682 人，比率为 68%達原訂目標值。

臺北市地方教育發展基金 - 臺北市立中山國民中學

業務計畫及預算概要

中華民國 109 年度

二、上（108）年度已過期間預算執行情形及績效達成情形：

（一）上年度預算截至 108 年 6 月 30 日止執行情形：

- 1.基金來源：實際執行數 1 億 106 萬 7 千元，較預算分配數 1 億 84 萬 2 千元，計增加 22 萬 5 千元，約 0.22%，主要係因財產報廢殘值及開放學校場地等收入較預期增加所致。
- 2.基金用途：實際執行數 9,955 萬 5 千元，較預算分配數 1 億 225 萬 5 千元，計減少 270 萬元，約 2.64%，主要係因用人費用等提前分配及中山國中綜合大樓新建工程委託新工處辦理，因配合該處付款期程辦理撥付作業及尚有憑證未移回本校核銷等所致。

（二）上（108）年度績效達成情形分析：

年度績效目標	衡量指標	年度目標值	績效衡量暨達成情形分析
創新實驗教育	學生參與創新或實驗課程比率	100%	截至 108 年 6 月 (107 學年度第 2 學期止)，學生參與本校創新實驗教育課程，包含： 七年級：機器人、八年級：3D 列印及雷射雕刻、九年級：服裝走秀，以上課程均已融入正式課程實施，參與比例 100%，達原訂目標值之 100%。

臺北市地方教育發展基金－臺北市立中山國民中學

補辦預算明細表

中華民國109年度

單位：新臺幣元

項 目	金額	辦理 年度	說 明
合計	829,000		
購建固定資產	829,000		
購置機械及設備	74,000	107	
後級處理器	48,000		原列遞延修繕房屋建築支出-活動中心舞臺整修工程，內屬設備部分移列固定資產。
無線燈光控制器	15,000		原列遞延修繕房屋建築支出-活動中心舞臺整修工程，內屬設備部分移列固定資產。
數位燈光控制信號分配器	11,000		原列遞延修繕房屋建築支出-活動中心舞臺整修工程，內屬設備部分移列固定資產。
購置交通及運輸設備	442,000	107	
布幕升降機組	116,000		原列遞延修繕房屋建築支出-活動中心舞臺整修工程，內屬設備部分移列固定資產。
國父遺像及國旗升降機組	52,000		原列遞延修繕房屋建築支出-活動中心舞臺整修工程，內屬設備部分移列固定資產。
海報掛桿升降機組	70,000		原列遞延修繕房屋建築支出-活動中心舞臺整修工程，內屬設備部分移列固定資產。
數位式混音處理器	59,000		原列遞延修繕房屋建築支出-活動中心舞臺整修工程，內屬設備部分移列固定資產。
線陣列喇叭	112,000		原列遞延修繕房屋建築支出-活動中心舞臺整修工程，內屬設備部分移列固定資產。
音響系統控制主機	33,000		原列遞延修繕房屋建築支出-活動中心舞臺整修工程，內屬設備部分移列固定資產。
購置雜項設備	313,000	107	
35U機櫃	18,000		原列遞延修繕房屋建築支出-活動中心舞臺整修工程，內屬設備部分移列固定資產。
LED舞臺變焦聚光燈	54,000		原列遞延修繕房屋建築支出-活動中心舞臺整修工程，內屬設備部分移列固定資產。
舞台布幕	137,000		原列遞延修繕房屋建築支出-活動中心舞臺整修工程，內屬設備部分移列固定資產。
儲熱電能熱水器(35L含配件)	104,000		原列遞延修繕房屋建築支出-活動中心廁所整修工程，內屬設備部分移列固定資產。

備註：各管理機關(構)依預算法第88條規定補辦預算，應確係不及編入年度預算，且因經營環境發生重大變遷或正常業務(含執行中央補助款項目)之確實需要，並經主管機關核轉本府核准先行辦理者；不具急迫性之事項，仍應儘可能納入預算辦理。

本 頁 空 白

預算主要表

臺北市地方教育發展基金－臺北市立中山國民中學

基金來源、用途及餘絀預計表

中華民國109年度

單位：新臺幣千元

前年度決算數	項 目	本年度預算數	上年度預算數	比較增減（－）
161,792	基金來源	356,661	170,250	186,411
19	勞務收入	9	15	-6
19	服務收入	9	15	-6
2,911	財產收入	1,256	1,256	
1,857	財產處分收入	40	40	
1,054	其他財產收入	1,216	1,216	
158,849	政府撥入收入	355,358	168,941	186,417
158,625	公庫撥款收入	355,358	168,941	186,417
224	政府其他撥入收入			
14	其他收入	38	38	
14	雜項收入	38	38	
162,586	基金用途	360,264	171,663	188,601
124,352	國民教育計畫	122,361	123,580	-1,219
18,483	一般行政管理計畫	20,617	20,952	-335
19,750	建築及設備計畫	217,286	27,131	190,155
-794	本期賸餘(短絀)	-3,603	-1,413	-2,190
8,408	期初基金餘額	6,201	7,034	-833
7,614	期末基金餘額	2,598	5,621	-3,023

註：前年度決算數細數之和與總數或略有出入，係四捨五入關係，以下各表同。

臺北市地方教育發展基金－臺北市立中山國民中學

現金流量預計表

中華民國109年度

單位：新臺幣千元

項 目	本 預	年 算	度 數	說 明
業務活動之現金流量				
本期賸餘(短絀)			-3,603	
業務活動之淨現金流入(流出)			-3,603	
其他活動之現金流量				
其他活動之淨現金流入(流出)				
現金及約當現金之淨增(淨減)			-3,603	
期初現金及約當現金			13,822	
期末現金及約當現金			10,219	

註：本表係採現金及約當現金基礎，包括現金及自投資日起3個月內到期或清償之債權證券。

預算明細表

臺北市地方教育發展基金－臺北市立中山國民中學

基金來源－服務收入明細表

中華民國109年度

單位：新臺幣元

科 目	單位	本 年 度 預 算 數			說 明
		數量 業務量	利(費)率	金 額	
合計 服務收入	人	30	300	9,000 9,000 9,000	較上年度預算數15,000元，減少6,000元。 教師公開甄試報名費收入。

臺北市地方教育發展基金－臺北市立中山國民中學

基金來源－財產處分收入明細表

中華民國109年度

單位：新臺幣元

科 目	單位	本 年 度 預 算 數			說 明
		數量 業務量	利(費)率	金 額	
合計				40,000	
財產處分收入	年	1	40,000	40,000	較上年度預算數40,000元，無增減。 財產報廢殘值收入。

臺北市地方教育發展基金－臺北市立中山國民中學

基金來源－其他財產收入明細表

中華民國109年度

單位：新臺幣元

科 目	單 位	本 年 度 預 算 數			說 明
		數 量 業 務 量	利(費)率	金 額	
合計				1,216,000	
其他財產收入				1,216,000	較上年度預算數1,216,000元，無增減。
	年	1	1,200,000	1,200,000	開放學校場地收入(收支對列)。
	年	1	14,000	14,000	合作社土地租金收入。
	年	1	2,000	2,000	合作社房屋租金收入。

臺北市地方教育發展基金－臺北市立中山國民中學

基金來源－公庫撥款收入明細表

中華民國109年度

單位：新臺幣元

科 目	單位	本 年 度 預 算 數			說 明
		數量 業務量	利(費)率	金 額	
合計				355,358,000	
公庫撥款收入	年	1	355,358,000	355,358,000	較上年度預算數168,941,000元，增加186,417,000元。 市府補助款。

臺北市地方教育發展基金－臺北市立中山國民中學

基金來源－雜項收入明細表

中華民國109年度

單位：新臺幣元

科 目	單位	本 年 度 預 算 數			說 明
		數量 業務量	利(費)率	金 額	
合計 雜項收入	年	1	38,000	38,000 38,000 38,000	較上年度預算數38,000元，無增減。 數位學生證補卡費等收入。

臺北市地方教育發展基金－臺北市立中山國民中學

基金用途－國民教育計畫明細表

中華民國109年度

單位：新臺幣元

前年度 決算數	上年度 預算數	科 目	本 年 度 預 算 數	說 明
124,352,458	123,580,000	合計	122,361,000	
116,524,641	115,563,000	用人費用	114,489,000	
49,906,041	48,324,000	正式員額薪資	48,324,000	較上年度預算數48,324,000元，無增減。
49,906,041	48,324,000	職員薪金	48,324,000	
			38,916,000	教師54人薪金(詳用人費用彙計表)(含教育部補助導師費252,000元及專任輔導教師1,280,000元)。
			3,432,000	教師4人薪金(詳用人費用彙計表)。
			5,976,000	教師6人及專任運動教練1人薪金(詳用人費用彙計表)(含教育部補助導師費36,000元)。
4,770,061	4,063,920	聘僱及兼職人員薪資	4,242,480	較上年度預算數4,063,920元，增加178,560元。
4,770,061	4,063,920	兼職人員酬金	4,242,480	
			169,920	補助調整授課鐘點費之外聘教師勞、健保及勞退費用(教育部補助款)。
			180,000	兼任補校行政人員(總務、會計、人事、幹事2人)工作補助費，5人*12月*3,000元。
			86,400	兼任補校行政人員(組長)工作補助費，2人*12月*3,600元。
			51,840	兼任補校行政人員(校務主任)工作補助費，1人*12月*4,320元。
			108,000	教師兼補校導師費，3班*12月*3,000元(含教育部補助36,000元)。
			42,000	兼任補校行政人員(校長)工作補助費，1人*12月*3,500元。
			633,600	教師代課鐘點費，本校編制教師總人數65人，按9分之1計，編列8人，每人220節，總節數8人*220節=1,760節，每節360元。
			1,699,200	補助調整教師授課鐘點費，59人*2節*40週*360元(教育部補助款)。
			1,140,480	補校教師授課鐘點費，3班*44週*24節*360元。
			8,640	補助調整授課鐘點費之外聘教師勞、健保及勞退費用(教育部補助款)。
			86,400	補助調整授課特教教師鐘點費，3人*2節*40週*360元(教育部補助款)。

臺北市地方教育發展基金－臺北市立中山國民中學

基金用途－國民教育計畫明細表

中華民國109年度

單位：新臺幣元

前年度 決算數	上年度 預算數	科 目	本 年 度 預 算 數	說 明
			10,800	體育班補救教學鐘點費，30節*360元(體育班業務費)。
			25,200	體育班外聘教練鐘點費，70節*360元(體育班業務費)。
485,736	564,695	超時工作報酬	564,695	較上年度預算數564,695元，無增減。
485,736	564,695	加班費	564,695	
			406,929	不休假出勤加班費。
			17,760	教職員辦理各項業務加班等(普通班級業務費)。
			2,960	特殊教育工作人員加班費(特教班業務費)。
			65,066	不休假出勤加班費。
			22,400	不休假出勤加班費。
			3,330	教師甄選工作人員加班費。
			37,000	開放學校場地工作人員加班費(收支對列)。
			9,250	國中家政競賽工作人員加班費。
10,481,684	13,368,500	獎金	10,536,500	較上年度預算數13,368,500元，減少2,832,000元。
4,743,431	7,328,000	考績獎金	4,496,000	
			3,426,000	依考績法規定核發之獎金。
			572,000	依考績法規定核發之獎金。
			498,000	依考績法規定核發之獎金。
5,738,253	6,040,500	年終獎金	6,040,500	
			4,864,500	依規定於年節加發之獎金。
			429,000	依規定於年節加發之獎金。
			747,000	依規定於年節加發之獎金。
44,171,333	43,084,009	退休及卹償金	44,531,484	較上年度預算數43,084,009元，增加1,447,475元。
44,171,333	42,057,288	職員退休及離職金	44,521,272	
			3,390,192	提撥退撫基金。
			288,288	提撥退撫基金。
			524,160	提撥退撫基金。
			40,318,632	退休人員月退休金，97人*34,638元*12月=40,318,632元。
	1,026,721	工員退休及離職金	10,212	
			10,212	依規定提撥勞工退休準備金不足之差額。

臺北市地方教育發展基金－臺北市立中山國民中學

基金用途－國民教育計畫明細表

中華民國109年度

單位：新臺幣元

前年度 決算數	上年度 預算數	科 目	本 年 度 預 算 數	說 明
6,709,786	6,157,876	福利費	6,289,841	較上年度預算數6,157,876元，增加131,965元。
5,081,594	4,096,320	分擔員工保險費	4,100,448	
			3,304,260	分擔公保、勞保、健保費。
			287,472	分擔公保、勞保、健保費。
			508,716	分擔公保、勞保、健保費。
84,860	163,000	傷病醫藥費	163,000	
			35,000	教職員健康檢查費，10人*3,500元。
			128,000	教職員健康檢查費，8人*16,000元。
594,911	616,140	員工通勤交通費	616,140	
			207,900	教師上下班交通費，33人*10月*1段*630元。
			201,600	教師上下班交通費，16人*10月*2段*630元。
			166,320	教師兼任行政人員上下班交通費，11人*12月*2段*630元。
			25,200	特教教師上下班交通費，2人*10月*2段*630元。
			15,120	特教教師兼任行政人員上下班交通費，1人*12月*2段*630元。
948,421	1,282,416	其他福利費	1,410,253	
			208,000	休假旅遊補助費。
			32,000	休假旅遊補助費。
			16,000	休假旅遊補助費。
			24,000	退休人員三節慰問金，4人*6,000元。
			639,833	子女教育補助費。
			365,000	喪葬補助費，2人*5月*36,500元。
			125,420	結婚補助費，2人*2月*31,355元。
4,108,999	4,339,000	服務費用	4,026,000	
1,402,775	1,605,327	水電費	1,401,507	較上年度預算數1,605,327元，減少203,820元。
1,212,268	1,346,239	工作場所電費	1,202,239	
			971,456	電費。
			74,783	教研中心外辦研習教室電費。
			156,000	開放學校場地電費(收支對列)。

臺北市地方教育發展基金－臺北市立中山國民中學

基金用途－國民教育計畫明細表

中華民國109年度

單位：新臺幣元

前年度 決算數	上年度 預算數	科 目	本 年 度 預 算 數	說 明
190,507	259,088	工作場所水費	199,268	
			199,268	水費。
	600	郵電費		較上年度預算數600元，減少600元。
	600	數據通信費		
78,416	81,720	旅運費	75,520	較上年度預算數81,720元，減少6,200元。
78,416	79,720	國內旅費	73,520	
			6,200	因公市外出差旅費。
			11,520	教職員工因公外出洽辦公務或辦理活動所需短程車資(普通班級業務費)。
			51,150	校外教學隨隊人員出差旅費(畢業班8班)，11人*3天*1,550元。
			4,650	補校校外教學隨隊人員出差旅費，1人*3天*1,550元。
	2,000	貨物運費	2,000	
			2,000	國中家政競賽材料器材運送車資等，2次*1,000元。
45,423	74,400	印刷裝訂與廣告費	74,400	較上年度預算數74,400元，無增減。
45,423	74,400	印刷及裝訂費	74,400	
			54,000	活化教學會議研習資料印刷費(含紙張等)。
			20,400	國中家政競賽手冊、試題、獎狀等印製。
1,878,424	1,613,400	修理保養及保固費	1,518,800	較上年度預算數1,613,400元，減少94,600元。
1,287,119	1,033,600	一般房屋修護費	938,600	
			499,800	校舍水電等設備維修費。
			40,800	補校校舍水電及其他各項設施維修。
			38,000	教研中心外辦研習教室設施修繕費。
			360,000	開放學校場地校園及水電等設施維護修繕費(收支對列)。
22,400	22,400	機械及設備修護費	22,800	
			22,800	電腦設備維護費(電腦專案計畫)。
568,905	557,400	雜項設備修護費	557,400	
			88,200	公務設備器材保養維修。
			7,200	補校教學設備等保養修護費。
			42,000	教研中心外辦研習教室設備維護費。
			420,000	開放學校場地設備器材汰換修護費(收支對列)。

臺北市地方教育發展基金－臺北市立中山國民中學

基金用途－國民教育計畫明細表

中華民國109年度

單位：新臺幣元

前年度 決算數	上年度 預算數	科 目	本 年 度 預 算 數	說 明
136,672	177,003	一般服務費	166,123	列)。 較上年度預算數177,003元，減少10,880元。
14,672	21,600	佣金、匯費、經理費及手續費	6,720	
	29,403	外包費	29,403	委託超商代收學雜費手續費，560人*2學期*6元。
122,000	126,000	體育活動費	130,000	教研中心外辦研習教室環境清潔外包費，1人*29,403元。
			130,000	文康活動費，本校編列教師64人，專任運動教練1人，合計65人，每人編列2,000元。
567,289	786,550	專業服務費	789,650	較上年度預算數786,550元，增加3,100元。
371,220	478,360	講課鐘點、稿費、出席審查及查詢費	343,460	
			57,600	分組活動外聘鐘點費。
			7,200	資源教材編輯費，1班*12月*600元。
			4,000	特殊教育宣導外聘講座鐘點費，2節*2,000元(特教班業務費)。
			28,000	各領域活化教學外聘講座鐘點費，14節*2,000元。
			9,000	活化教學外聘講座鐘點費，6節*1,500元。
			33,000	活化教學內聘講座鐘點費，33節*1,000元。
			29,600	課後社團活動指導講座鐘點費。
			5,000	推展性別平等教育校園性平事件調查專家學者出席費，2人次*2,500元。
			5,760	推展性別平等教育行為人8小時性別課程講座鐘點費，2人*8小時*360元。
			8,000	推展性別平等教育宣導外聘講座鐘點費，4節*2,000元。
			2,000	小田園教育體驗學習內聘講座鐘點費，2節*1,000元。
			8,000	小田園教育體驗學習外聘講座鐘點費，4節*2,000元。
			3,200	國中適性入學宣導活動講座鐘點費(含教育部補助2,000元)。

臺北市地方教育發展基金－臺北市立中山國民中學

基金用途－國民教育計畫明細表

中華民國109年度

單位：新臺幣元

前年度 決算數	上年度 預算數	科 目	本 年 度 預 算 數	說 明
			1,000	綠屋頂計畫平臺種植技術輔導推廣講座鐘點費，1節*1,000元。
			2,000	技職教育、免試及十二年國教校園宣導活動講座鐘點費，2節*1,000元。
			6,000	輔導中心學校外聘講座鐘點費，3節*2,000元。
			48,600	國中家政競賽作品審查費，60件*810元。
			12,500	國中家政競賽規劃會議專家學者出席費，5人次*2,500元。
			8,000	國中家政競賽外聘講座鐘點費，4節*2,000元。
			15,000	學情障學生鑑定專家學者出席費，6人次*2,500元。
			50,000	學情障學生鑑定專家學者書面審查費，500人次*100元。
76,860	37,200	委託檢驗(定)試驗認證費	37,200	
			10,000	消防安全檢測費用(普通班級業務費)。
			18,800	建物公共安全檢查簽證及申報費(普通班級業務費)。
			8,400	飲水機水質檢驗費，7臺*1,200元。
2,000	15,190	試務甄選費	9,190	
			3,190	教師甄選試務費用。
			6,000	國中家政競賽學科命題費，3人*2科*1,000元。
22,500		電腦軟體服務費		
94,709	255,800	其他專業服務費	399,800	
			172,800	游泳池水電清潔維護費，24班*7,200元。
			227,000	開放學校場地機械定點、機動巡邏等保全費用(收支對列)。
1,857,842	2,021,000	材料及用品費	2,381,000	
636,799	743,380	使用材料費	1,144,300	較上年度預算數743,380元，增加400,920元。
				。
636,799	743,380	設備零件	1,144,300	
			588,800	改善汰換中等學校普通教室學生課桌椅，368套*1,600元。
			114,000	教學用平板電腦，12部*9500元(電腦專案計

臺北市地方教育發展基金－臺北市立中山國民中學

基金用途－國民教育計畫明細表

中華民國109年度

單位：新臺幣元

前年度 決算數	上年度 預算數	科 目	本 年 度 預 算 數	說 明
				畫)(新增)。
			98,000	體育班教學器材費，2學期*49,000元(體育班業務費)。
			40,000	板擦機，20臺*2,000元(總務處)(由班級設備費移列)(新增)。
			24,000	空氣清淨機，3臺*8,000元(輔導室)(由班級設備費移列)(新增)。
			48,000	擴大機，6臺*8,000元(教務處)(由班級設備費移列)(新增)。
			6,500	除濕機1臺(總務處)(由班級設備費移列)(新增)。
			16,000	空氣清淨機，2臺*8,000元(特教班)(由特教班設備費移列)(新增)。
			132,300	電腦設備維護及管理費，21班*6,300元(電腦專案計畫)。
			12,000	運動會競賽用碼錶、號令槍等器材。
			20,000	活化教學所需教學設備、活動材料等。
			19,700	綠屋頂計畫平臺種植栽培箱、棚架、防蟲網及遮光網等栽培設備。
			25,000	綠屋頂計畫平臺種植定時器、過濾器及水管等水電材料。
1,221,043	1,277,620	用品消耗	1,236,700	較上年度預算數1,277,620元，減少40,920元。
27,941	69,670	辦公(事務)用品	60,930	
			22,000	活化教學所需文具等辦公事務用品。
			1,500	推展性別平等教育宣導活動文具用品等。
			5,000	小田園教育體驗學習紙張及文具用品等。
			800	國中適性入學宣導文具用品等。
			4,300	綠屋頂計畫平臺種植資料整理資料夾、紙張及文具用品等。
			400	輔導中心學校研習用文具紙張等。
			7,930	國中家政競賽文具紙張等。
			19,000	學情障學生鑑定活動用文具、紙張、墨水匣等。
118,800	111,900	報章雜誌	92,870	
			62,870	圖書(由特教及班級設備費移列)。

臺北市地方教育發展基金－臺北市立中山國民中學

基金用途－國民教育計畫明細表

中華民國109年度

單位：新臺幣元

前年度 決算數	上年度 預算數	科 目	本 年 度 預 算 數	說 明
90,000	90,000	服裝	30,000 90,000	活化教學期刊圖書等報章雜誌。 體育班代表隊比賽服裝，60套*1,500元(體育班業務費)。
15,000	15,000	醫療用品(非醫療院所使用)	15,000	健康中心藥品。
969,302	991,050	其他用品消耗	977,900	中低收入戶學生用教科書，56人*1,300元。 童軍教育教學器材及活動材料等，2團*6,500元。 教職員工因公外出洽公或辦活動等外勤逾時誤餐費用，144人次*80元(普通班級業務費)。 補校教科書，55人*1,000元。 敬師活動費，83人*600元。 補校教學實驗、體育、衛生、音樂、工藝、家事、指導活動資料製造用材料等，3班*13,820元(普通班級教學材料費)。 教學實驗用材料、體育、衛生器材指導活動資料製作、音樂用零星器材配件、工藝家事材料、童軍用材料及其他材料等，21班*13,820元(普通班級教學材料費)。 消毒藥水、衛生清潔用品及專用垃圾袋等，21班*4,000元(普通班級業務費)。 補校消毒藥水、衛生清潔用品及專用垃圾袋等，3班*6,400元(普通班級業務費)。 特教班教學材料費，1班*13,820元。 特殊教育工作人員逾時誤餐費用，3人次*80元(特教班業務費)。 電腦耗材(電腦專案計畫)。 運動會各項競賽獎牌、錦旗等。 運動會各項競賽表演所需道具配備等。 運動會場地佈置所需用品耗材、茶水等。 活化教學會議研習逾時誤餐費用，100人次*80元。 課後社團活動用文具用品等。

臺北市地方教育發展基金－臺北市立中山國民中學

基金用途－國民教育計畫明細表

中華民國109年度

單位：新臺幣元

前年度 決算數	上年度 預算數	科 目	本 年 度 預 算 數	說 明
			4,740	推展性別平等教育宣導教材。
			60,000	小田園教育體驗學習菜苗、種子、培養土等園藝用品。
			23,200	國中生涯發展教育用檔案教材及資料印製等費用。
			25,000	綠屋頂計畫平臺種植用肥料、種苗、栽培介質、工具櫃及農業工具等。
			2,480	教師甄選工作人員逾時誤餐費用，31人次*80元。
			3,600	輔導中心學校研習逾時誤餐費用，45人次*80元。
			13,220	國中家政競賽獎品。
			30,000	國中家政競賽術科競賽材料費。
			20,000	國中家政競賽人員及工作人員逾時誤餐費用，250人次*80元。
			10,100	國中家政競賽場地佈置、茶水等雜支。
			16,000	學情障學生鑑定會議逾時誤餐費用，200人次*80元。
5,720	8,000	租金、償債、利息及相關手續費	8,000	
5,720	8,000	雜項設備租金	8,000	較上年度預算數8,000元，無增減。
5,720	8,000	雜項設備租金	8,000	
			2,880	悠遊卡刷卡機月租費，1臺*12月*240元。
			120	配合預算編列至千元，增列進位數120元。
			5,000	運動會活動用音響設備、發電機等雜項設備租金。
984,896	1,106,000	會費、捐助、補助、分攤、照護、救濟與交流活動費	935,000	
63,500	75,200	捐助、補助與獎助	76,000	較上年度預算數75,200元，增加800元。
63,500	75,200	獎助學員生給與	76,000	
			10,000	教育關懷獎每校推薦1名學生獎助金。
			54,000	優秀學生獎學金，27班*2學期*1,000元。
			12,000	國中家政競賽資料整理學生工讀金，80小時*150元。
921,396	1,030,800	補貼、獎勵、慰問、照護與救濟	859,000	較上年度預算數1,030,800元，減少171,800元。

臺北市地方教育發展基金－臺北市立中山國民中學

基金用途－國民教育計畫明細表

中華民國109年度

單位：新臺幣元

前年度 決算數	上年度 預算數	科 目	本 年 度 預 算 數	說 明
921,396	1,030,800	其他補貼、獎勵、慰問、照 護與救濟	859,000	
			44,800	弱勢學生冷氣使用費補助費用，56人*800元 (新增)。
			660,000	清寒學生餐費補助，60人*200日*55元。
			153,600	補助學校午餐使用有機蔬菜計畫，480人*40 週*1次*8元。
			600	配合預算編列至千元，增列進位數600元。
870,360	543,000	其他	522,000	
870,360	543,000	其他支出	522,000	較上年度預算數543,000元，減少21,000元。
870,360	543,000	其他	522,000	
			50,000	輔導活動費。
			400	配合預算編列至千元，增列進位數400元。
			75,600	執行學生路隊安全導護費，3人*40週*10次 *63元。
			60,950	體育班比賽報名費(體育班業務費)。
			165,050	體育班參加外縣市比賽車資及領隊、教練 、選手差旅費等(體育班業務費)。
			64,000	體育班參加比賽逾時誤餐費用，800人次*80 元(體育班業務費)。
			36,000	各領域活化教學及班級經營所需費用。
			70,000	班級自治費，700人*2學期*50元。

臺北市地方教育發展基金－臺北市立中山國民中學

基金用途－一般行政管理計畫明細表

中華民國109年度

單位：新臺幣元

前年度 決算數	上年度 預算數	科 目	本 年 度 預 算 數	說 明
18,483,154	20,952,000	合計	20,617,000	
16,860,285	19,233,000	用人費用	18,896,000	
11,344,535	12,420,000	正式員額薪資	12,420,000	較上年度預算數12,420,000元，無增減。
9,982,355	11,160,000	職員薪金	11,160,000	
			11,160,000	教職員15人薪金(詳用人費用彙計表)。
765,480	720,000	工員工資	720,000	
			720,000	工員2人工資(詳用人費用彙計表)。
596,700	540,000	警餉	540,000	
			540,000	校警1人薪金(詳用人費用彙計表)。
19,903		聘僱及兼職人員薪資		
19,903		兼職人員酬金		
395,976	649,797	超時工作報酬	649,797	較上年度預算數649,797元，無增減。
395,976	649,797	加班費	649,797	
			600,997	不休假出勤加班費。
			19,200	校園安全校內同仁例假日人力支援。
			29,600	校園安全校內同仁例假日人力支援。
2,644,318	3,478,875	獎金	3,141,875	較上年度預算數3,478,875元，減少337,000元。
1,317,828	1,927,000	考績獎金	1,590,000	
			1,590,000	依考績法規定核發之獎金。
1,326,490	1,551,875	年終獎金	1,551,875	
			1,551,875	依規定於年節加發之獎金。
967,258	1,068,624	退休及卹償金	1,068,624	較上年度預算數1,068,624元，無增減。
921,334	1,011,024	職員退休及離職金	1,011,024	
			1,011,024	提撥退撫基金。
45,924	57,600	工員退休及離職金	57,600	
			57,600	提撥勞工退休準備金。
1,488,295	1,615,704	福利費	1,615,704	較上年度預算數1,615,704元，無增減。
1,046,347	1,093,344	分擔員工保險費	1,093,344	
			1,093,344	分擔公保、勞保、健保費。
140,146	234,360	員工通勤交通費	234,360	
			196,560	員工上下班交通費，13人*12月*2段*630元。
			37,800	員工上下班交通費，5人*12月*1段*630元。

臺北市地方教育發展基金－臺北市立中山國民中學

基金用途－一般行政管理計畫明細表

中華民國109年度

單位：新臺幣元

前年度 決算數	上年度 預算數	科 目	本 年 度 預 算 數	說 明
301,802	288,000	其他福利費	288,000	
			288,000	休假旅遊補助費。
1,356,992	1,373,000	服務費用	1,372,000	
678,612	730,708	一般服務費	748,912	較上年度預算數730,708元，增加18,204元。
644,612	694,708	外包費	712,912	
			552,912	校警勞務外包費，1人*12月*46,076元。
			160,000	消化超額職工4人(技工、工友)業務外包費。
34,000	36,000	體育活動費	36,000	
			36,000	文康活動費，本校編列職員15人，工員2人，校警1人，合計18人，每人編列2,000元。
606,380	570,292	專業服務費	551,088	較上年度預算數570,292元，減少19,204元。
606,380	570,292	其他專業服務費	551,088	
			551,088	校園安全機械定點、機動巡邏等保全費用。
72,000	72,000	公共關係費	72,000	較上年度預算數72,000元，無增減。
72,000	72,000	公共關係費	72,000	
			72,000	校長特別費，12月*6,000元。
264,877	345,000	材料及用品費	348,000	
264,877	345,000	用品消耗	348,000	較上年度預算數345,000元，增加3,000元。
257,377	342,000	辦公(事務)用品	342,700	
			341,900	統籌業務費計算如下:普通班21班、體育班3班，1,290元*15班*12月=232,200元，810元*9班*12月=87,480元，補校3班，645元*3班*12月=23,220元，以上合計342,900元，除依實際需求移列會費1,000元外，其餘如列數。
			800	配合預算編列至千元，增列進位數800元。
7,500	3,000	服裝	5,300	
			1,500	校警1人夏服(成立第35年)。
			1,100	校警1人皮鞋。
			100	校警1人襪子。
			400	校警1人服裝配備。
			2,200	校警1人冬服(新增)。

臺北市地方教育發展基金－臺北市立中山國民中學

基金用途－一般行政管理計畫明細表

中華民國109年度

單位：新臺幣元

前年度 決算數	上年度 預算數	科 目	本 年 度 預 算 數	說 明
1,000	1,000	會費、捐助、補助、分攤、照護 、救濟與交流活動費	1,000	
1,000	1,000	會費	1,000	較上年度預算數1,000元，無增減。
1,000	1,000	職業團體會費	1,000	
			1,000	護理師1人公會會費(統籌業務費)。

臺北市地方教育發展基金－臺北市立中山國民中學

基金用途－建築及設備計畫明細表

中華民國109年度

單位：新臺幣元

前年度 決算數	上年度 預算數	科 目	本 年 度 預 算 數	說 明
19,750,219	27,131,000	合計	217,286,000	
19,750,219	27,131,000	購建固定資產、無形資產及非理財 目的之長期投資	217,286,000	
8,089,734	22,214,000	購建固定資產	212,842,000	
		專案計畫	210,750,000	
		繼續性計畫	210,750,000	
		(一) 中山國中綜合大樓 新建工程(委託技術服務費)	780,000	本工程由本校主辦，為103-111 年度連續性工程，總委託技術 服務費26,613,194元(不含先期 規劃)，依參建比例分攤，本 校分攤比例為44.26%，共計分 攤11,528,836元，連同101年度 執行先期規劃700,000元，本校 總計畫共12,228,836元，除以前 年度編列6,920,000元外，本年 度編列第7年經費780,000元， 餘4,528,836元編列於以後年度 ，各年度資金需求詳如繼續性 計畫分年資金需求表。
		擴充改良房屋建築及設 備	780,000	
		擴充改良房屋建築及設 備	780,000	委託技術服務費。
		(二) 中山國中綜合大樓 新建工程(工程費)	209,970,000	本工程由本校主辦，為106-111 年度連續性工程，總工程費為 763,535,384元，其中施工費 756,336,429元，工程管理費 7,198,955元，依參建比例分攤 ，本校分攤比例為44.26%，共 計分攤337,940,760元，施工費 334,754,503元，工程管理費 3,186,257元，除以前年度編列 21,250,000元外，本年度編列第 4年經費209,970,000元，餘 106,720,760元編列於以後年度 ，各年度資金需求詳如繼續性 計畫分年資金需求表。
		擴充改良房屋建築及設	209,970,000	

臺北市地方教育發展基金－臺北市立中山國民中學

基金用途－建築及設備計畫明細表

中華民國109年度

單位：新臺幣元

前年度 決算數	上年度 預算數	科 目	本 年 度 預 算 數	說 明
		備	209,070,000	一、施工費。
			900,000	二、工程管理費。
8,089,734	22,214,000	一般建築及設備計畫	2,092,000	
2,899,653	20,000,000	校園整修工程		
2,899,653	20,000,000	擴充改良房屋建築及設備		
		校園前瞻基礎建設	390,000	
		購置機械及設備	390,000	
			390,000	新購無線基地臺，26臺*15,000元（電腦專案計畫）。
		班級設備	238,000	
		購置機械及設備	95,000	
			95,000	汰舊換新讀卡機1組(教務處)。
		購置交通及運輸設備	14,000	
			14,000	新購無線麥克風1組(學務處)。
		購置雜項設備	129,000	
			20,000	汰舊換新無線吸塵器1臺(學務處)。
			40,000	汰舊換新蒸飯箱，2臺*20,000元(總務處)。
			69,000	汰舊換新飲水機，3臺*23,000元(總務處)。
1,494,000	512,000	資訊設備	514,000	
1,494,000	512,000	購置機械及設備	514,000	
			114,000	汰舊換新網路及資訊周邊設備(電腦專案計畫)。
			400,000	汰舊換新個人電腦，16部*25,000元(電腦專案計畫)。
3,696,081	1,702,000	校園設備		
373,189	1,054,000	購置機械及設備		
436,530	110,000	購置交通及運輸設備		
2,886,362	538,000	購置雜項設備		
		音樂性社團大型公用樂器改善計畫	950,000	
		購置雜項設備	950,000	
			500,000	新購馬林巴木琴1座(學務處)。

臺北市地方教育發展基金－臺北市立中山國民中學

基金用途－建築及設備計畫明細表

中華民國109年度

單位：新臺幣元

前年度 決算數	上年度 預算數	科 目	本 年 度 預 算 數	說 明
			350,000	新購管鐘1座(學務處)。
			100,000	新購大鼓1組(學務處)。
13,500	36,000	購置無形資產	36,000	
13,500	36,000	一般建築及設備計畫	36,000	
13,500	36,000	資訊設備	36,000	
13,500	36,000	購置電腦軟體	36,000	
			36,000	電腦教學軟體費(電腦專案計畫)。
11,646,985	4,881,000	遞延支出	4,408,000	
11,646,985	4,881,000	一般建築及設備計畫	4,408,000	
		校舍門更新工程	2,284,000	
		遞延修繕房屋建築支出	2,284,000	
			2,109,050	一、施工費。
			132,870	二、委託技術服務費(總包價法)。
			42,080	三、工程管理費(按施工費約2%提列)。
		校園電源改善工程	918,000	
		遞延修繕房屋建築支出	918,000	
			840,000	一、施工費。
			61,320	二、委託技術服務費(總包價法)。
			16,680	三、工程管理費(按施工費約2%提列)。
		自來水管汰換工程	1,206,000	
		遞延修繕房屋建築支出	1,206,000	
			1,113,600	一、施工費
			70,156	二、委託技術服務費(總包價法)。
			22,244	三、工程管理費(按施工費約2%提列)。
11,646,985	4,881,000	校園整修工程		
11,646,985	4,881,000	遞延修繕房屋建築支出		

本 頁 空 白

預 算 參 考 表

臺北市地方教育發展基金－臺北市立中山國民中學

預計平衡表

中華民國109年12月31日

單位：新臺幣千元

107年(前年) 12月31日 決算數	科 目	109年12月31日 預計數	108年12月31日 預計數	比較增減(-)
6,705,334	資產合計	6,700,318	6,703,921	-3,603
6,705,334	資產	6,700,318	6,703,921	-3,603
16,397	流動資產	11,381	14,984	-3,603
15,235	現金	10,219	13,822	-3,603
15,235	銀行存款	10,219	13,822	-3,603
1,162	預付款項	1,162	1,162	
1,162	預付費用	1,162	1,162	
1,242	投資、長期應收款項、貸墊款及準備金	1,242	1,242	
1,242	準備金	1,242	1,242	
1,145	退休及離職準備金	1,145	1,145	
97	其他準備金	97	97	
6,687,695	其他資產	6,687,695	6,687,695	
6,687,695	什項資產	6,687,695	6,687,695	
9,217	暫付及待結轉帳項	9,217	9,217	
6,678,478	代管資產	6,678,478	6,678,478	
6,705,334	負債及基金餘額合計	6,700,318	6,703,921	-3,603
6,697,720	負債	6,697,720	6,697,720	
16,241	流動負債	16,241	16,241	
15,921	應付款項	15,921	15,921	
15,514	應付代收款	15,514	15,514	
407	應付費用	407	407	
320	預收款項	320	320	
320	預收收入	320	320	
6,681,479	其他負債	6,681,479	6,681,479	
6,681,479	什項負債	6,681,479	6,681,479	
1,844	存入保證金	1,844	1,844	
1,145	應付退休及離職金	1,145	1,145	
6,678,478	應付代管資產	6,678,478	6,678,478	
12	暫收及待結轉帳項	12	12	
7,614	基金餘額	2,598	6,201	-3,603
7,614	基金餘額	2,598	6,201	-3,603
7,614	基金餘額	2,598	6,201	-3,603
7,614	累積餘額	2,598	6,201	-3,603

註：1.信託代理與保證資產(負債)前年度決算數0元，上年度預計數0元，本年度預計數0元。

2.或有資產(負債)0元。

3.本基金自93年度起，本固定項目分開原則，將屬長期固定帳項，包括固定資產259,007,738元、無形資產223,951元及長期債務0元等，另立帳類管理，未納入本表。

臺北市地方教育發展基金

各項費用

中華民國

前年度 決算數	上年度 預算數	計畫別		合計	國民教育計畫
		用途別科目			
162,585,831	171,663,000	合計		360,264,000	122,361,000
133,384,926	134,796,000	用人費用		133,385,000	114,489,000
61,250,576	60,744,000	正式員額薪資		60,744,000	48,324,000
59,888,396	59,484,000	職員薪金		59,484,000	48,324,000
765,480	720,000	工員工資		720,000	
596,700	540,000	警餉		540,000	
4,789,964	4,063,920	聘僱及兼職人員薪資		4,242,480	4,242,480
4,789,964	4,063,920	兼職人員酬金		4,242,480	4,242,480
881,712	1,214,492	超時工作報酬		1,214,492	564,695
881,712	1,214,492	加班費		1,214,492	564,695
13,126,002	16,847,375	獎金		13,678,375	10,536,500
6,061,259	9,255,000	考績獎金		6,086,000	4,496,000
7,064,743	7,592,375	年終獎金		7,592,375	6,040,500
45,138,591	44,152,633	退休及卹償金		45,600,108	44,531,484
45,092,667	43,068,312	職員退休及離職金		45,532,296	44,521,272
45,924	1,084,321	工員退休及離職金		67,812	10,212
8,198,081	7,773,580	福利費		7,905,545	6,289,841
6,127,941	5,189,664	分擔員工保險費		5,193,792	4,100,448
84,860	163,000	傷病醫藥費		163,000	163,000
735,057	850,500	員工通勤交通費		850,500	616,140
1,250,223	1,570,416	其他福利費		1,698,253	1,410,253
5,465,991	5,712,000	服務費用		5,398,000	4,026,000
1,402,775	1,605,327	水電費		1,401,507	1,401,507
1,212,268	1,346,239	工作場所電費		1,202,239	1,202,239
190,507	259,088	工作場所水費		199,268	199,268
	600	郵電費			
	600	數據通信費			
78,416	81,720	旅運費		75,520	75,520
78,416	79,720	國內旅費		73,520	73,520
	2,000	貨物運費		2,000	2,000
45,423	74,400	印刷裝訂與廣告費		74,400	74,400

一 臺北市立中山國民中學

彙計表

109年度

單位：新臺幣元

一般行政管理計畫	建築及設備計畫				
20,617,000	217,286,000				
18,896,000					
12,420,000					
11,160,000					
720,000					
540,000					
649,797					
649,797					
3,141,875					
1,590,000					
1,551,875					
1,068,624					
1,011,024					
57,600					
1,615,704					
1,093,344					
234,360					
288,000					
1,372,000					

臺北市地方教育發展基金

各項費用

中華民國

前年度 決算數	上年度 預算數	計畫別		合計	國民教育計畫
		用途別科目			
45,423	74,400	印刷及裝訂費		74,400	74,400
1,878,424	1,613,400	修理保養及保固費		1,518,800	1,518,800
1,287,119	1,033,600	一般房屋修護費		938,600	938,600
22,400	22,400	機械及設備修護費		22,800	22,800
568,905	557,400	雜項設備修護費		557,400	557,400
815,284	907,711	一般服務費		915,035	166,123
14,672	21,600	佣金、匯費、經理費及手續費		6,720	6,720
644,612	724,111	外包費		742,315	29,403
156,000	162,000	體育活動費		166,000	130,000
1,173,669	1,356,842	專業服務費		1,340,738	789,650
371,220	478,360	講課鐘點、稿費、出席審查及查詢費		343,460	343,460
76,860	37,200	委託檢驗(定)試驗認證費		37,200	37,200
2,000	15,190	試務甄選費		9,190	9,190
22,500		電腦軟體服務費			
701,089	826,092	其他專業服務費		950,888	399,800
72,000	72,000	公共關係費		72,000	
72,000	72,000	公共關係費		72,000	
2,122,719	2,366,000	材料及用品費		2,729,000	2,381,000
636,799	743,380	使用材料費		1,144,300	1,144,300
636,799	743,380	設備零件		1,144,300	1,144,300
1,485,920	1,622,620	用品消耗		1,584,700	1,236,700
285,318	411,670	辦公(事務)用品		403,630	60,930
118,800	111,900	報章雜誌		92,870	92,870
97,500	93,000	服裝		95,300	90,000
15,000	15,000	醫療用品(非醫療院所使用)		15,000	15,000
969,302	991,050	其他用品消耗		977,900	977,900
5,720	8,000	租金、償債、利息及相關手續費		8,000	8,000
5,720	8,000	雜項設備租金		8,000	8,000
5,720	8,000	雜項設備租金		8,000	8,000
19,750,219	27,131,000	購建固定資產、無形資產及非理財目的之長期投資		217,286,000	
8,089,734	22,214,000	購建固定資產		212,842,000	

一 臺北市立中山國民中學

彙計表

109年度

單位：新臺幣元

一般行政管理計畫	建築及設備計畫				
<p>748,912</p> <p>712,912</p> <p>36,000</p> <p>551,088</p> <p>551,088</p> <p>72,000</p> <p>72,000</p> <p>348,000</p> <p>348,000</p> <p>342,700</p> <p>5,300</p>	<p>217,286,000</p> <p>212,842,000</p>				

臺北市地方教育發展基金

各項費用

中華民國

前年度 決算數	上年度 預算數	計畫別 用途別科目	合計	國民教育計畫
2,899,653	20,000,000	擴充改良房屋建築及設備	210,750,000	
1,867,189	1,566,000	購置機械及設備	999,000	
436,530	110,000	購置交通及運輸設備	14,000	
2,886,362	538,000	購置雜項設備	1,079,000	
13,500	36,000	購置無形資產	36,000	
13,500	36,000	購置電腦軟體	36,000	
11,646,985	4,881,000	遞延支出	4,408,000	
11,646,985	4,881,000	遞延修繕房屋建築支出	4,408,000	
985,896	1,107,000	會費、捐助、補助、分攤、照護、救濟 與交流活動費	936,000	935,000
1,000	1,000	會費	1,000	
1,000	1,000	職業團體會費	1,000	
63,500	75,200	捐助、補助與獎助	76,000	76,000
63,500	75,200	獎助學員生給與	76,000	76,000
921,396	1,030,800	補貼、獎勵、慰問、照護與救濟	859,000	859,000
921,396	1,030,800	其他補貼、獎勵、慰問、照護與救濟	859,000	859,000
870,360	543,000	其他	522,000	522,000
870,360	543,000	其他支出	522,000	522,000
870,360	543,000	其他	522,000	522,000

一 臺北市立中山國民中學

彙計表

109年度

單位：新臺幣元

一般行政管理計畫	建築及設備計畫				
1,000 1,000 1,000	210,750,000 999,000 14,000 1,079,000 36,000 36,000 4,408,000 4,408,000				

臺北市地方教育發展基金－臺北市立中山國民中學

員工人數彙計表

中華民國109年度

單位：人

計 畫 及 項 目	上年度最高可 進用員額數	本年度 增減(-)數	本年度最高可 進用員額數	說 明
合計	81	2	83	
國民教育計畫部分	63	2	65	
正式職員	63	2	65	
一般行政管理計畫部分	18		18	
正式職員	16		16	
正式工員	2		2	

- 註：1.本表不包含臨時工員人數。
 2.本表臨時職員係指奉准有案之約聘僱人員。
 3.外包費編列校警外包1人、消化超額職工4人(技工、工友)業務外包費、教研中心外辦研習教室環境清潔外包費1人等，計74萬2,315元。

本 頁 空 白

臺北市地方教育發展基金

用人費用

中華民國

計畫及項目	合計	正式 員額 薪資	聘僱 人員 薪資	超時 工作 報酬	津貼	獎 金		
						年終獎金	考績獎金	其他
合計	133,385,000	60,744,000		1,214,492		7,592,375	6,086,000	
國民教育計畫	114,489,000	48,324,000		564,695		6,040,500	4,496,000	
職員薪金	48,324,000	48,324,000						
兼職人員 酬金	4,242,480							
加班費	564,695			564,695				
考績獎金	4,496,000						4,496,000	
年終獎金	6,040,500					6,040,500		
職員退休 及離職金	44,521,272							
工員退休 及離職金	10,212							
分擔員工 保險費	4,100,448							
傷病醫藥 費	163,000							
員工通勤 交通費	616,140							
其他福利 費	1,410,253							
一般行政管理計畫	18,896,000	12,420,000		649,797		1,551,875	1,590,000	
職員薪金	11,160,000	11,160,000						
工員工資	720,000	720,000						
警餉	540,000	540,000						
加班費	649,797			649,797				
考績獎金	1,590,000						1,590,000	
年終獎金	1,551,875					1,551,875		
職員退休 及離職金	1,011,024							
工員退休 及離職金	57,600							
分擔員工 保險費	1,093,344							
員工通勤	234,360							

一 臺北市立中山國民中學

彙計表

109年度

單位：新臺幣元

退休及卹償金		資遣費	福 利 費					提繳費	兼任 人員 用人 費用
退休金	卹償金		分擔 保險費	傷病 醫藥費	提撥 福利金	員工通勤 交通費	其他		
45,600,108			5,193,792	163,000		850,500	1,698,253	4,242,480	
44,531,484			4,100,448	163,000		616,140	1,410,253	4,242,480	
44,521,272								4,242,480	
10,212			4,100,448	163,000		616,140	1,410,253		
1,068,624			1,093,344			234,360	288,000		
1,011,024									
57,600			1,093,344			234,360			

臺北市地方教育發展基金

用人費用

中華民國

計畫及項目	合計	正式 員額 薪資	聘僱 人員 薪資	超時 工作 報酬	津貼	獎 金		
						年終獎金	考績獎金	其他
交通費 其他福利 費	288,000							

- 註：1.本表不包含臨時工員薪津。
 2.本表兼任人員用人費用，係學校教職員兼課或請假代課鐘點費。
 3.外包費編列校警外包1人、消化超額職工4人(技工、工友)業務外包費、教研中心外辦研習教室環境清潔外包費1人等，計74萬2,315元。

—臺北市立中山國民中學

彙計表

109年度

單位：新臺幣元

退休及卹償金		資遣費	福 利 費					提繳費	兼任 人員 用人 費用
退休金	卹償金		分擔 保險費	傷病 醫藥費	提撥 福利金	員工通勤 交通費	其他		
							288,000		

臺北市地方教育發展基金－臺北市立中山國民中學

單位（或計畫）成本分析表

中華民國109年度

單位：新臺幣千元

計畫別	單位	單位成本(元)或 平均利(費)率	數量	預算數	說明
合計				360,264	
國民教育計畫				122,361	
一般行政管理計畫				20,617	
建築及設備計畫				217,286	

臺北市地方教育發展基金－臺北市立中山國民中學

5年來主要業務計畫分析表

中華民國109年度

單位：新臺幣千元

年度及項目	單位	數量	單位成本(元)或 平均利(費)率	金額	說明
(本)年度預算數					
國民教育計畫				122,361	
(上)年度預算數					
國民教育計畫				123,580	
(前)年度決算數					
國民教育計畫				124,352	
(106)年度決算數					
國民教育計畫				114,352	
(105)年度決算數					
國民教育計畫				118,290	

臺北市地方教育發展基金

繼續性計畫分

中華民國

計畫、項目 及計畫期間	計畫內容	全程計畫 總金額	分 年	
			以前年度 預算數	109年度
合計		350,169,596	28,170,000	210,750,000
建築及設備計畫		350,169,596	28,170,000	210,750,000
專案計畫		350,169,596	28,170,000	210,750,000
(一) 中山國中綜合大樓新建工程(委託技術服務費) (103-111年度)	為提升學校整體教學設施品質，精進教師教學與學生學習成績並滿足社區民眾停車需求與提供社區民眾休閒活動使用，擬興建綜合大樓，結合部份現有校舍與中庭，規劃為停車場、游泳池及籃球場、排球場等教學與活動場地。	12,228,836	6,920,000	780,000
(二) 中山國中綜合大樓新建工程(工程費) (106-111年度)	為提升學校整體教學設施品質，精進教師教學與學生學習成績並滿足社區民眾停車需求與提供社區民眾休閒活動使用，擬興建綜合大樓，結合部份現有校舍與中庭，規劃為停車場、游泳池及籃球場、排球場等教學與活動場地。	337,940,760	21,250,000	209,970,000

—臺北市立中山國民中學

年資金需求表

109年度

單位：新臺幣元

資 金 需 求 表					備 註
110年度	111年度	112年度	113年度	114年度以後	
13,200,000	98,049,596				委託技術服務費，連同101年度編列先期規劃700,000元。
13,200,000	98,049,596				
13,200,000	98,049,596				
3,000,000	1,528,836				
10,200,000	96,520,760				施工費及工程管理費。108年度以前編列工程管理費1,800,000元。

臺北市地方教育發展基金－臺北市立中山國民中學

資本資產明細表

中華民國109年度

單位：新臺幣千元

項 目	取得成本 (期初餘額)	以前年度 累計折舊/ 長期投資 評 價	本 年 度 變 動				主要增減 原因說明	本年度累計折 舊/長期投資 評價變動數	期末餘額
			增加		減少				
			金額	類型	金額	類型			
資產	78,254	27,959	212,878		103		3,839	259,232	
土地改良物	2,750	216					23	2,512	
房屋及建築	24,457	155	210,750	增置			19	235,033	
機械及設備	19,972	11,929	999	增置			1,649	7,393	
交通及運輸 設備	4,810	3,334	14	增置			270	1,220	
雜項設備	19,849	12,326	1,079	增置			1,877	6,724	
購建中固定 資產	6,126							6,126	
電腦軟體	291		36	增置	103	無形資 產攤銷		224	

本 頁 空 白

臺北市地方教育發展基金

各項費用

中華民國

科目名稱	預定完成 工作總數		合辦單位	分攤方式	分攤 比率 %	總經費
	單位	數量				
建築及設備計畫						790,848,578
中山國中綜合大樓新建工程						790,848,578
	平方公尺	6,834.00	臺北市立中山國民中學	按樓地板面積比率分攤	44.26	350,169,596
	平方公尺	8,606.00	臺北市停車管理工程處	按樓地板面積比率分攤	55.74	440,678,982

—臺北市立中山國民中學

分攤表

109年度

單位：新臺幣元

分 攤 標 準				說 明
設 備 及 投 資				
合計	施工費用	工程管理費	委外費用	
242,950,000	239,070,000	2,100,000	1,780,000	
242,950,000	239,070,000	2,100,000	1,780,000	
210,750,000	209,070,000	900,000	780,000	主辦。
32,200,000	30,000,000	1,200,000	1,000,000	