

中華民國 109 年度 4-0501054

臺北市總預算

臺北市政府教育局主管

臺北市地方教育發展基金

臺北市立中山女子高級中學附屬單位預算之分預算

(特別收入基金)

臺北市立中山女子高級中學編

臺北市地方教育發展基金－臺北市立中山女子高級中學

目次

中華民國109年度

一、財務摘要	第 1 頁
二、業務計畫及預算概要	第 3 -12 頁
三、預算主要表	
(一) 基金來源、用途及餘絀預計表	第 13 頁
(二) 現金流量預計表	第 14 頁
四、預算明細表	
(一) 基金來源－服務收入明細表	第 15 頁
(二) 基金來源－財產處分收入明細表	第 16 頁
(三) 基金來源－其他財產收入明細表	第 17 頁
(四) 基金來源－公庫撥款收入明細表	第 18 頁
(五) 基金來源－學雜費收入明細表	第 19 頁
(六) 基金來源－受贈收入明細表	第 20 頁
(七) 基金來源－雜項收入明細表	第 21 頁
(八) 基金用途－高中及高職教育計畫明細表	第 22 -34 頁
(九) 基金用途－一般行政管理計畫明細表	第 35 -36 頁
(十) 基金用途－建築及設備計畫明細表	第 37 -39 頁
五、預算參考表	
(一) 預計平衡表	第 41 頁
(二) 各項費用彙計表	第 42 -49 頁
(三) 員工人數彙計表	第 50 頁
(四) 用人費用彙計表	第 52 -55 頁
(五) 聘用及約僱人員明細表	第 56 -57 頁
(六) 單位(或計畫)成本分析表	第 58 頁

臺北市地方教育發展基金－臺北市立中山女子高級中學

目 次

中華民國109年度

(七) 5年來主要業務計畫分析表	第 59 頁
(八) 資本資產明細表	第 60 頁

臺北市地方教育發展基金－臺北市立中山女子高級中學

財務摘要

中華民國109年度

單位：新臺幣千元

項 目	本 年 度	上 年 度	比較增減數	%
經營成績：				
基金來源	403,793	422,036	-18,243	-4.32
基金用途	417,013	429,199	-12,186	-2.84
賸餘(短絀)	-13,220	-7,163	-6,057	--
餘絀情形：				
基金餘額	11,876	25,096	-13,220	-52.68
現金流量(註)：				
現金及約當現金之淨增(減)	-13,220	-7,163	-6,057	--

附註：現金流量係採現金及約當現金基礎，包括現金及自投資日起3個月內到期或清償之債權證券。

本 頁 空 白

業務計畫及預算概要

臺北市地方教育發展基金 - 臺北市立中山女子高級中學

業務計畫及預算概要

中華民國 109 年度

壹、基金概況

一、設立宗旨及願景：

- (一) 本校遵照憲法第 158 條及 160 條規定，教育文化應發展國民之民族精神、自治精神，國民道德與健全體格、科學及生活智能，以學生學習為中心，全人教育為核心，關鍵能力為主軸，教師社群為機轉，團隊合作為動力，資訊科技為輔具，培育學生成為未來無可取代的人才；型塑學校成為具有「教育使命感、願景認同感、工作價值感、自我效能感、學習成就感及發展未來感」的優質校園。
- (二) 本校自 91 年度起依教育經費編列與管理法第 13 條規定設置「臺北市地方教育發展基金」，以促進教育健全發展，提昇教育經費運用績效。
- (三) 本校在既有深厚的優質根基上，結合有效能的行政團隊、高專業的教師社群、高支持度的家長團體，持續以團隊合作、集體智慧，掌握學校內部優勢，盱衡外部環境機會，並呼應新世紀教育發展需求，及資質優秀且高度自我期許的學生特質，本著「成就每一個孩子—適性揚才、終身學習」、「自發、互動、共好」的 12 年國教基本理念，在「國家人才培育使命；百年名校歷史定位」校務經營方向下，扣合「卓越中山、永續精進；國際視野、未來領袖」的學校願景，持續深化精緻，透過教師專業學習社群運作，開發多元創新校本特色課程，及數理科學類、人文社會科學類與生活領域類及各類潛在課程，培養學生校本關鍵能力，以達成「落實全人教育，培育具備國際視野的未來領袖」的目標。

二、施政重點：

- (一) 開啟多元智慧：尊重每個學生獨特的個性，以多元智慧的觀點協助他找到生命的亮點，肯定天生我才必有用，能知於學，樂於學。
- (二) 培養生活能力：培養學生帶得走的公民關鍵能力，強化自我管理、閱讀理解、理性批判、問題解決、奉獻服務、溝通表達等核心素養。
- (三) 蘊育人文情懷：在溫馨開放的校園文化中，孕育人文情懷，學會尊重、包容；建構生命的價值、完成人性的開展。
- (四) 建置溫馨民主的校園文化：
 1. 以參與式管理、落實行政、教師會、家長會三者的良性互動。

業務計畫及預算概要

中華民國 109 年度

2. 以學生第一，教學優先的觀念提昇行政服務效率。

3. 放下威權心態，開啟校園民主之風氣。

(五) 推動適性教學：

1. 落實校本課程理念，採多元化、活潑化的教學及評量。

2. 運用校內、外資源，加強多元學習能力。

3. 關懷相對弱勢學生之教學及輔導。

4. 推動行動學習，充實學生運用資訊之知能，並提昇教師運用學習載具教學之能力。

(六) 辦理發展性的訓輔活動：

1. 辦理各項活動、競賽及展演。

2. 推動校內外學習服務。

3. 發展績優社團及校隊，如排球、合唱、樂旗隊、童軍等。

4. 加強新興領域教育的辦理，並融入各科教學以收成效。

(七) 辦理特色課程：

1. 配合十二年國民基本教育，發展特色課程，透過特色課程之實施，達成適性揚才之目的。

2. 透過教師專業發展及學校資源統整，改變教師教學方式及學生學習模式，永續精進發展特色課程。

三、組織概況：

本校設置校長 1 人，綜理全校校務，下設教務處、學生事務處、總務處、圖書館、輔導室、會計室及人事室等單位。

內部分層業務如下：

(一) 教務處：秉承校長之命，辦理全校教務事項。

1. 教學組：掌理課程編排、課業考查、教學研究及教學指導等事項。

2. 註冊組：掌理註冊、編班、轉學、休學及成績考查等有關學籍事項。

3. 設備組：掌理教學設備計畫之擬定、用具之管理、保管等事項。

4. 特殊教育組：掌理特教學生特殊需求之安排，包括資源班之入班教學輔導等個別化教育計畫等事項。

5. 實驗研究組：辦理教師專業發展評鑑、教學輔導制度、多元跨班選修課程規劃等事項。

臺北市地方教育發展基金 - 臺北市立中山女子高級中學

業務計畫及預算概要

中華民國 109 年度

(二) 學生事務處：秉承校長之命，辦理全校學生事務事項。

1. 訓育組：掌理訓育計畫之擬定，指導班聯會、畢聯會等學生自治團體之健全發展，並透過各項活動，實施性別教育，人權教育與群己關係之教育。
2. 生活輔導組：重視生活輔導之技巧與方法，加強道德教育與法律常識教育以落實全方位人格教育為目標。
3. 體育組：加強學生體能訓練，重視團隊合作精神與良好運動風度之養成。
4. 衛生組：重視校園環境之整理與美化，配合宣導實施防災意識、環保教育與人口教育。

(三) 總務處：秉承校長之命，辦理全校總務事項。

1. 事務組：辦理校舍場地佈置及環境美化，監督校舍建築及整修，財物購買保管及分配等事項。
2. 出納組：辦理現金、票據、契約之保管等收支移轉等事項。
3. 文書組：辦理公文收發登記與典守學校印信，撰擬繕校及檔案保管等事項。

(四) 圖書館：秉承校長之命，掌理全校圖書典藏，推廣及管理等事項。

- 資訊組：掌理校務行政資訊系統維護，資訊教學之推動等事項。
- 服務推廣組：辦理各項閱讀推廣、圖書館利用教育、國際教育等業務。

(五) 輔導室：秉承校長之命，視學生身心狀況及需求提供發展性輔導，介入性輔導或處理性輔導，並掌理學生輔導與諮商，實施適性生涯輔導等事項。

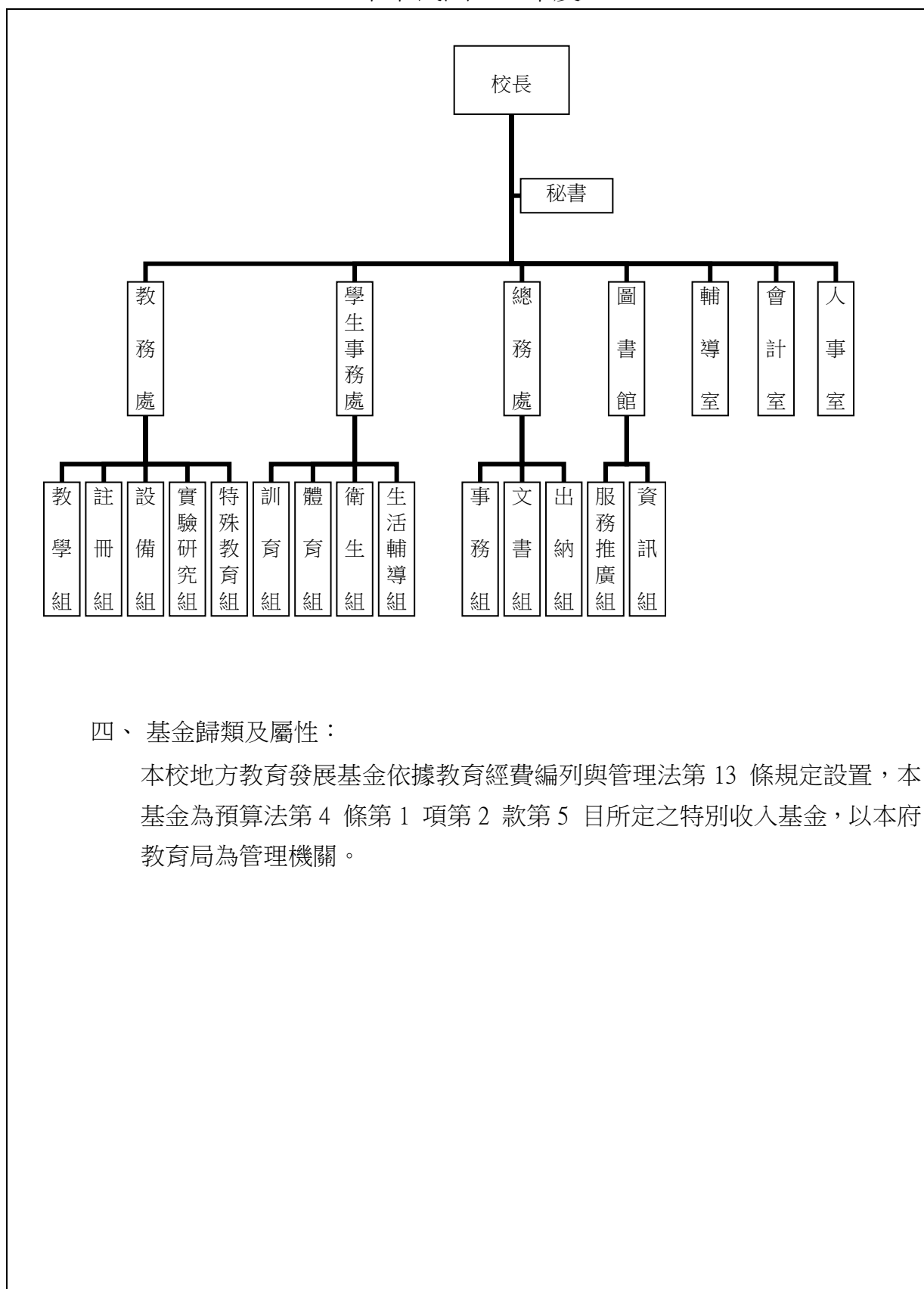
(六) 會計室：秉承上級主計機關之監督與指導，並受校長之指揮，依法辦理歲計、會計、統計等事項。

(七) 人事室：秉承上級人事機關之監督與指導，並受校長之指揮，依法辦理人事管理查核等事項。

臺北市地方教育發展基金 - 臺北市立中山女子高級中學

業務計畫及預算概要

中華民國 109 年度



臺北市地方教育發展基金 - 臺北市立中山女子高級中學

業務計畫及預算概要

中華民國 109 年度

貳、業務計畫

本年度業務計畫重點與預算配合情形及預期績效，詳列如下：

單位：新臺幣千元

業務計畫名稱	計畫重點內容	預算數	預 期 績 效
高中及高職教育計畫	辦理各項教學、學生事務、圖書及輔導等業務。	370,817	1.新購工藝、自然、社會、圖書等各科教學設備，充實各科教材及用具。 2.革新教學方法，提高教學效能。 3.辦理暑期泳訓班、教師甄選、指定活動等項目。
一般行政管理計畫	綜理學校總務、人事、會計等業務。	35,715	配合校務推動行政處室支援工作，進而增進校務運作。
建築及設備計畫	購置教學所需教學設備等及改善教學環境。	10,481	辦理各學科因應教學課程需要購置教學設備，另辦理科學館教室環境改善工程、逸仙樓西側地坪整修工程，以改善教學環境，增進教學效能，並提高行政效率。

參、預算概要

一、基金來源及用途之預計：

(一) 本年度基金來源：

服務收入 96 萬 5 千元、財產處分收入 5 萬元、其他財產收入 55 萬 3 千元、公庫撥款收入 3 億 5,790 萬 3 千元、學雜費收入 4,297 萬 6 千元、受贈收入 125 萬 6 千元、雜項收入 9 萬元，本年度基金來源 4 億 379 萬 3 千元，較上年度預算數 4 億 2,203 萬 6 千元，減少 1,824 萬 3 千元，約 4.32%，主要係公庫撥款收入減編所致。

(二) 本年度基金用途：

高中及高職教育計畫 3 億 7,081 萬 7 千元，一般行政管理計畫 3,571 萬 5 千元，建築及設備計畫 1,048 萬 1 千元，本年度基金用途 4 億 1,701 萬 3 千元，較上年度預算數 4 億 2,919 萬 9 千元，減少 1,218 萬 6 千元，約 2.84%，主要係課業輔導費計畫配合 108 課綱做課程調整、員額減少所致。

臺北市地方教育發展基金 - 臺北市立中山女子高級中學

業務計畫及預算概要

中華民國 109 年度

二、基金餘絀之預計：

本年度基金來源及用途相抵後，差短 1,322 萬元，較上年度預算數差短 716 萬 3 千元，增加 605 萬 7 千元，將移用以前基金餘額 1,322 萬元支應。

三、現金流量之預計：

本年度業務活動淨現金流出 1,322 萬元。

四、補辦預算事項：詳補辦預算明細表

(一) 購建固定資產 299 萬 8 千元

- 1.107 年度教育局補助所屬學校改善運動設施設備經費 12 萬元。
- 2.107 年度教育部補助 107 學年度第 1 學期高中優質化計畫 137 萬 8 千元。
- 3.107 年度為提升學校教學及活動學習品質等需要，且具急迫及必要性，由高中及高職教育計畫項下移列固定資產 60 萬 1 千元。
- 4.108 年度為提升學校教學及活動學習品質等需要，且具急迫及必要性，由高中及高職教育計畫項下移列固定資產 37 萬 7 千元。
- 5.108 年度教育部補助 107 學年度第 2 學期高中優質化計畫 52 萬 2 千元。

肆、年度關鍵績效指標：

關鍵策略目標	關鍵績效指標	衡量標準	年度目標值
推動全民運動	學生體適能通過率	通過檢測學生數 / 全校學生數 x100% (單位：%)	60%

臺北市地方教育發展基金 - 臺北市立中山女子高級中學

業務計畫及預算概要

中華民國 109 年度

伍、前年度及上年度已過期間實施狀況及成果概述：

一、前（107）年度決算結果及績效達成情形：

（一）前年度決算結果：

- 1.基金來源：決算數 4 億 4,612 萬 2 千元，較預算數 4 億 4,224 萬 4 千元，計增加 387 萬 8 千元，約 0.88%，主要係因教育部補助收入增加所致。
- 2.基金用途：決算數 4 億 4,307 萬 2 千元，較預算數 4 億 4,167 萬元，計增加 140 萬 2 千元，約 0.32%，主要係因執行教育部補助高中優質化計畫所致。

（二）前年度績效達成情形分析：

年度績效目標	衡量指標	年度目標值	績效衡量暨達成情形分析
推動全民運動	學生體適能通過率	60%	1.部分學生因身體因素無法檢測特定項目，故其不列入統計。 2.全校學生數=全校實際學生數-因身體因素不適宜檢測學生數。 3.106 學年通過人數 1,720 人/全校學生數 2,359 人=72.91% 4.已超過目標值。

二、上（108）年度已過期間預算執行情形及績效達成情形：

（一）上年度預算截至 108 年 6 月 30 日止執行情形：

- 1.基金來源：實際執行算數 2 億 3,622 萬 1 千元，較預算分配數 2 億 2,854 萬 1 千元，計增加 768 萬元，約 3.36%，主要係因教育部補助收入增加所致。
- 2.基金用途：實際執行數 2 億 2,112 萬 7 千元，較預算分配數 2 億 3,570 萬 4 千元，計減少 1,457 萬 7 千元，約 6.18%，主要係用人費用覈實支出所致。

臺北市地方教育發展基金 - 臺北市立中山女子高級中學
業務計畫及預算概要

中華民國 109 年度

(二) 上(108)年度績效達成情形分析：

年度績效目標	衡量指標	年度目標值	績效衡量暨達成情形分析
推動全民運動	學生體適能通過率	60%	1.部分學生因身體因素無法檢測特定項目，故其不列入統計。 2.全校學生數=全校實際學生數-因身體因素不適宜檢測學生數。 3.107 學年通過人數 1,751 人/全校學生數 2,438 人=71.82% 4.已超過目標值。

臺北市地方教育發展基金－臺北市立中山女子高級中學

補辦預算明細表

中華民國109年度

單位：新臺幣元

項 目	金額	辦理年度	說 明
合計	2,998,000		
購建固定資產	2,998,000		
購置機械及設備	1,570,000	107	
天文攝影單眼相機(感光元件像素約1850萬像素)	100,000		教育部補助107學年度第1學期高中優質化計畫資本門經費。
數位攝影機(4K全配組,總像素約857萬像素)	48,000		教育部補助107學年度第1學期高中優質化計畫資本門經費。
微型投影機(約500流明)	14,000		教育部補助107學年度第1學期高中優質化計畫資本門經費。
電子多媒體數位互動海報機	282,000		教育部補助107學年度第1學期高中優質化計畫資本門經費。
互動式觸控螢幕(75吋以上,LED背光)	99,000		教育部補助107學年度第1學期高中優質化計畫資本門經費。
掌上型雕刻機	13,000		教育部補助107學年度第1學期高中優質化計畫資本門經費。
電動釘摺機	60,000		教育部補助107學年度第1學期高中優質化計畫資本門經費。
無線投影伺服器(1對4投影)	26,000		教育部補助107學年度第1學期高中優質化計畫資本門經費。
單眼相機(全配組,總像素數約2493萬)	48,000		教育部補助107學年度第1學期高中優質化計畫資本門經費。
筆記型電腦(4G DDR4/15.6"FHD螢幕)	390,000		教育部補助107學年度第1學期高中優質化計畫資本門經費。
360度環景攝影機(有效畫素約1200萬畫素)	32,000		教育部補助107學年度第1學期高中優質化計畫資本門經費。
網路交換器	133,000		為改善莊敬樓3~7樓、電腦教室三及自強樓機房等區域之校園環境網路品質,確實需要汰舊換新,且具急迫及必要性,所需經費擬控留本校高中及高職教育計畫-設備零件支應。
網路交換器	38,000		為改善電腦教室一、二等區域之校園環境網路品質,確實需要汰舊換新,且具急迫及必要性,所需經費擬控留本校高中及高職教育計畫-設備零件支應。
平板電腦	96,000		為建置數位行動學習平臺,進行多元教學,確實需要辦理新購,且具急迫及必要性,所需經費擬控留本校高中及高職教育計畫-設備零件支應。
印刷機	156,000		為改善教學用考卷、講義等資料之印製品質,確實需要汰舊換新,且具急迫及必要性,所需經費擬控留本校高中及高職教育計畫-設備零件支應。
帶電網路交換器	35,000		為改善莊敬樓網管中心等區域之校園環境網路品質,確實需要汰舊換新,且具急迫及必要性,所需經費擬控留本校高中及高職教育計畫-設備零件支應。
購置交通及運輸設備	36,000	107	
手提式無線擴音機	36,000		為提升戶外教學活動品質,確實需要辦理新購,且具急迫及必要性,所需經費擬控留本校高中及高職教育計畫-設備零件支應。
購置雜項設備	493,000	107	
單眼鏡頭(焦距24~70mm)	70,000		教育部補助107學年度第1學期高中優質化計畫資本門經費。
單邊雙拉交叉多功能訓練機台	76,000		教育部補助107學年度第1學期高中優質化計畫資本門經費。

臺北市地方教育發展基金－臺北市立中山女子高級中學

補辦預算明細表

中華民國109年度

單位：新臺幣元

項 目	金額	辦理年度	說 明
單邊雙拉多功能機台雙槓組	25,000		教育部補助107學年度第1學期高中優質化計畫資本門經費。
單邊雙拉多功能機台配重塊(鐵片重量80kg以上2組)	40,000		教育部補助107學年度第1學期高中優質化計畫資本門經費。
羅馬椅	28,000		教育部補助107學年度第1學期高中優質化計畫資本門經費。
可調式訓練椅	27,000		教育部補助107學年度第1學期高中優質化計畫資本門經費。
健身划船器	120,000		教育局補助所屬學校改善運動設施設備經費。(體育及衛生教育-輔導學校體育-74y)
一對一分離式冷氣(7.1KW，含安裝)	82,000		為改善科學館實驗室教學環境，確實需要汰舊換新，且具急迫及必要性，所需經費擬控留本校高中及高職教育計畫-設備零件支應。
一對一分離式冷氣(5KW)	25,000		為改善美術專科教室教學環境，確實需要汰舊換新，且具急迫及必要性，所需經費擬控留本校高中及高職教育計畫-設備零件支應。
購置機械及設備	713,000	108	
專業影像繪圖電腦	191,000		教育部補助107學年度第2學期高中優質化計畫資本門經費。
數位快印機	160,000		教育部補助107學年度第2學期高中優質化計畫資本門經費。
快印油墨滾筒	114,000		教育部補助107學年度第2學期高中優質化計畫資本門經費。
平板電腦	216,000		為建置108新課綱資訊課程教學環境，確實需要辦理新購，且具急迫及必要性，所需經費擬控留本校高中及高職教育計畫-設備零件支應。
桌上型檔案管理主機(2G DDR4/4-Bay Tower)	32,000		教育部補助107學年度第2學期高中優質化計畫資本門經費。
購置交通及運輸設備	18,000	108	
行動式擴音機	18,000		為提升全民國防及交通安全等課程教學品質，確實需要辦理新增，且具急迫及必要性，所需經費擬控留本校高中及高職教育計畫-設備零件支應。
購置雜項設備	168,000	108	
網製磁鐵白板	25,000		教育部補助107學年度第2學期高中優質化計畫資本門經費。
一對一分離式冷氣機(7.1KW)	123,000		為改善多功能教室(四)至(六)教學空間環境，確實需要辦理汰舊換新，且具急迫及必要性，所需經費擬控留本校高中及高職教育計畫-設備零件支應。
樂旗隊橫幅	20,000		為提升本校樂旗隊表演、比賽之用品品質，確實需要辦理汰舊換新，且具急迫及必要性，所需經費擬控留本校高中及高職教育計畫-設備零件支應。

備註：各管理機關(構)依預算法第88條規定補辦預算，應確係不及編入年度預算，且因經營環境發生重大變遷或正常業務(含執行中央補助款項目)之確實需要，並經主管機關核轉本府核准先行辦理者；不具急迫性之事項，仍應儘可能納入預算辦理。

預算主要表

臺北市地方教育發展基金－臺北市立中山女子高級中學

基金來源、用途及餘絀預計表

中華民國109年度

單位：新臺幣千元

前年度決算數	項 目	本年度預算數	上年度預算數	比較增減（－）
446,122	基金來源	403,793	422,036	-18,243
528	勞務收入	965	726	239
528	服務收入	965	726	239
263	財產收入	603	324	279
	財產處分收入	50	50	
263	其他財產收入	553	274	279
396,982	政府撥入收入	357,903	372,061	-14,158
391,178	公庫撥款收入	357,903	372,061	-14,158
5,804	政府其他撥入收入			
46,571	教學收入	42,976	47,579	-4,603
46,571	學雜費收入	42,976	47,579	-4,603
1,778	其他收入	1,346	1,346	
1,711	受贈收入	1,256	1,256	
67	雜項收入	90	90	
443,072	基金用途	417,013	429,199	-12,186
378,162	高中及高職教育計畫	370,817	379,881	-9,064
33,118	一般行政管理計畫	35,715	35,810	-95
31,792	建築及設備計畫	10,481	13,508	-3,027
3,051	本期賸餘(短絀)	-13,220	-7,163	-6,057
29,208	期初基金餘額	25,096	29,782	-4,686
32,259	期末基金餘額	11,876	22,619	-10,743

註：前年度決算數細數之和與總數或略有出入，係四捨五入關係，以下各表同。

臺北市地方教育發展基金－臺北市立中山女子高級中學

現金流量預計表

中華民國109年度

單位：新臺幣千元

項 目	本 預	年 算	度 數	說 明
業務活動之現金流量				
本期賸餘(短絀)			-13,220	
業務活動之淨現金流入(流出)			-13,220	
其他活動之現金流量				
其他活動之淨現金流入(流出)				
現金及約當現金之淨增(淨減)			-13,220	
期初現金及約當現金			30,145	
期末現金及約當現金			16,925	

註：本表係採現金及約當現金基礎，包括現金及自投資日起3個月內到期或清償之債權證券。

預算明細表

臺北市地方教育發展基金－臺北市立中山女子高級中學

基金來源－服務收入明細表

中華民國109年度

單位：新臺幣元

科 目	單位	本 年 度 預 算 數			說 明
		數量 業務量	利(費)率	金 額	
合計				965,000	
服務收入				965,000	較上年度預算數726,000元，增加239,000元。
	人	160	800	128,000	暑期游泳訓練班招生報名費收入，普通票800元x160人=128,000元(收支對列)。
	人	200	700	140,000	暑期游泳訓練班招生報名費收入，學生票700元x200人=140,000元(收支對列)。
	人	184	500	92,000	資優班甄選報名費收入(收支對列)。
	人	683	300	204,900	教師甄選報名費收入。
	年	1	400,100	400,100	教科書籍作業管理費收入(收支對列)。

臺北市地方教育發展基金－臺北市立中山女子高級中學

基金來源－財產處分收入明細表

中華民國109年度

單位：新臺幣元

科 目	單位	本 年 度 預 算 數			說 明
		數量 業務量	利(費)率	金 額	
合計				50,000	
財產處分收入	年	1	50,000	50,000	較上年度預算數50,000元，無增減。 財產報廢殘值變賣收入。

臺北市地方教育發展基金－臺北市立中山女子高級中學

基金來源－其他財產收入明細表

中華民國109年度

單位：新臺幣元

科 目	單位	本 年 度 預 算 數			說 明
		數量 業務量	利(費)率	金 額	
合計				553,000	
其他財產收入				553,000	較上年度預算數274,000元，增加279,000元。
	年	1	75,000	75,000	教職員工停車收入。
	年	1	100,000	100,000	活動中心等開放場地使用收入(收支對列)。
	月	12	31,500	378,000	熱食部租金31,500元x12月=378,000元(新增)。

臺北市地方教育發展基金－臺北市立中山女子高級中學

基金來源－公庫撥款收入明細表

中華民國109年度

單位：新臺幣元

科 目	單位	本 年 度 預 算 數			說 明
		數量 業務量	利(費)率	金 額	
合計				357,903,000	
公庫撥款收入	年	1	357,903,000	357,903,000	較上年度預算數372,061,000元，減少14,158,000元。 市府補助款。

臺北市地方教育發展基金－臺北市立中山女子高級中學

基金來源－學雜費收入明細表

中華民國109年度

單位：新臺幣元

科目	單位	本年度預算數			說明
		數量 業務量	利(費)率	金額	
合計				42,976,000	
學雜費收入				42,976,000	較上年度預算數47,579,000元，減少4,603,000元。
	年	1	260,000	260,000	重修學分費收入(收支對列)。
	人、學期	755x1	1,820	1,374,100	108學年度第2學期高一雜費收入預估學生786人，減免31人(收支對列)。
	人、學期	751x1	1,820	1,366,820	109學年度第1學期高一雜費收入預估學生786人，減免35人(收支對列)。
	人、學期	877x1	2,060	1,806,620	108學年度第2學期高二及高三自然組雜費收入預估學生910人，減免33人(收支對列)。
	人、學期	655x1	1,740	1,139,700	109學年度第1學期高二及高三社會組雜費收入預估學生689人，減免34人(收支對列)。
	人、學期	2,287x1	6,240	14,270,880	108學年度第2學期學費收入預估學生2,391人，減免104人。
	人、學期	2,260x1	6,240	14,102,400	109學年度第1學期學費收入預估學生2,355人，減免95人。
	人、學期	854x1	2,060	1,759,240	109學年度第1學期高二及高三自然組雜費收入預估學生880人，減免26人(收支對列)。
	人、學期	655x1	1,740	1,139,700	108學年度第2學期高二及高三社會組雜費收入預估學生695人，減免40人(收支對列)。
	人、學期	804x1	380	305,520	108學年度第2學期電腦使用費(收支對列)。
	人、學期	785x1	380	298,300	109學年度第1學期電腦使用費(收支對列)。
	年	1	5,152,720	5,152,720	學習輔導費收入(收支對列)。

臺北市地方教育發展基金－臺北市立中山女子高級中學

基金來源－受贈收入明細表

中華民國109年度

單位：新臺幣元

科目	單位	本年度預算數			說明
		數量 業務量	利(費)率	金額	
合計				1,256,000	
受贈收入	年	1	1,256,000	1,256,000	較上年度預算數1,256,000元，無增減。 學生獎助學金捐款收入(收支對列)。

臺北市地方教育發展基金－臺北市立中山女子高級中學

基金來源－雜項收入明細表

中華民國109年度

單位：新臺幣元

科 目	單位	本 年 度 預 算 數			說 明
		數量 業務量	利(費)率	金 額	
合計				90,000	
雜項收入	年	1	90,000	90,000	較上年度預算數90,000元，無增減。 學生證補卡費及圖說費等收入。

臺北市地方教育發展基金－臺北市立中山女子高級中學

基金用途－高中及高職教育計畫明細表

中華民國109年度

單位：新臺幣元

前年度 決算數	上年度 預算數	科 目	本 年 度 預 算 數	說 明
378,161,971	379,881,000	合計	370,817,000	
350,058,992	351,885,000	用人費用	346,583,000	
148,639,816	150,792,000	正式員額薪資	147,288,000	較上年度預算數150,792,000元，減少3,504,000元。
148,639,816	150,792,000	職員薪金	147,288,000	
			135,228,000	教師160人薪金(詳用人費用彙計表)。
			12,060,000	特教教師15人薪金(詳用人費用彙計表)。
10,005,158	10,987,276	聘僱及兼職人員薪資	9,292,876	較上年度預算數10,987,276元，減少1,694,400元。
634,464	634,476	聘用人員薪金	634,476	
			634,476	專任輔導人員1人薪金(詳聘用及約僱人員明細表)(含教育部補助528,000元)。
9,370,694	10,352,800	兼職人員酬金	8,658,400	
			6,512,000	兼課鐘點費：1.依課程標準規定每週課程總時數2,345節。2.現有教師依規定每週應授課總時數1,975節。3.總節數為每週兼課時數370節*4週*11月=16,280節，每節400元。
			1,346,400	教師代課鐘點費，本校編制專任教師總人數146人，按9分之1計，編列17人，每人18節11月，總節數17人x18節x11月=3,366節，每節400元。
			800,000	特教班教師鐘點費，1,000節*2學期*400元。
1,631,069	2,191,831	超時工作報酬	2,344,046	較上年度預算數2,191,831元，增加152,215元。
1,405,869	1,951,831	加班費	2,104,046	
			903,058	不休假出勤加班費。
			178,053	各項業務活動加班費(收支對列)。
			160,000	教學活動逾時加班費。
			43,200	不休假出勤加班費。
			14,800	專任輔導人員逾時加班費。
			3,700	輔導活動舉辦親職教育座談教師及工作人員逾時加班費。
			8,510	暑期泳訓班工作人員加班費(收支對列)。
			98,975	開放學校場地管理人員加班費(收支對列)。

臺北市地方教育發展基金－臺北市立中山女子高級中學

基金用途－高中及高職教育計畫明細表

中華民國109年度

單位：新臺幣元

前年度 決算數	上年度 預算數	科 目	本 年 度 預 算 數	說 明
			1,850	資優班甄選工作人員加班費(收支對列)。
			499,500	學習輔導工作人員加班費(收支對列)。
			192,400	高中職、國中國語文五項競賽工作人員逾時加班費。
225,200	240,000	值班費	240,000	240,000 教官值班費，10人*12月*2,000元(教育部補助款)。
33,830,611	35,942,510	獎金	35,170,510	較上年度預算數35,942,510元，減少772,000元。
15,737,771	17,014,200	考績獎金	16,680,200	15,317,000 依考績法規定核發之獎金。
			1,363,200	依考績法規定核發之獎金。
18,092,840	18,928,310	年終獎金	18,490,310	16,903,500 依規定於年節加發之獎金。
			1,507,500	依規定於年節加發之獎金。
			79,310	專任輔導人員依規定於年節加發之獎金。
136,050,902	133,123,752	退休及卹償金	133,891,584	較上年度預算數133,123,752元，增加767,832元。
133,669,561	133,123,752	職員退休及離職金	133,891,584	11,853,504 提撥退撫基金。
			1,067,040	提撥退撫基金。
			120,932,976	退休人員月退休金，268人*35,578元*12月=114,418,848元；退休遺族月撫慰金，12人*20,237元*12月=2,914,128元；退休遺族年撫慰金，6人*600,000元*1年=3,600,000元；合計120,932,976元。
			38,064	專任輔導人員提撥離職儲金。
2,381,341		工員退休及離職金		
19,901,436	18,847,631	福利費	18,595,984	較上年度預算數18,847,631元，減少251,647元。
14,705,139	12,907,128	分擔員工保險費	12,613,692	11,509,404 分擔公保、勞保、健保費。
			1,030,056	分擔公保、勞保、健保費。
			74,232	專任輔導人員分擔勞保、健保費。
258,408	746,000	傷病醫藥費	794,000	

臺北市地方教育發展基金－臺北市立中山女子高級中學

基金用途－高中及高職教育計畫明細表

中華民國109年度

單位：新臺幣元

前年度 決算數	上年度 預算數	科 目	本 年 度 預 算 數	說 明
1,442,082	1,840,860	員工通勤交通費	640,000 154,000 1,828,260 393,120 459,900 768,600 176,400 15,120 15,120	健康檢查補助費，40人*16,000元。 健康檢查補助費，44人*3,500元。 教官、教師兼行政人員上下班交通費，26人*12月*2段*630元。 教師上下班交通費，73人*10月*1段*630元。 教師上下班交通費，61人*10月*2段*630元。 特教教師上下班交通費，14人*10月*2段*630元。 教師兼特教組行政人員上下班交通費，1人*12月*2段*630元。 專任輔導人員上下班交通費，1人*12月*2段*630元。
3,495,807	3,353,643	其他福利費	3,360,032 416,000 16,000 102,000 1,829,192 730,000 250,840 16,000	休假旅遊補助費。 休假旅遊補助費。 退休人員三節慰問金，17人*6,000元。 子女教育補助費。 喪葬補助，4人*5月*36,500元。 結婚補助，4人*2月*31,355元。 專任輔導人員休假旅遊補助。
18,397,854	18,006,000	服務費用	16,123,000	
4,528,329	5,191,612	水電費	4,529,719	較上年度預算數5,191,612元，減少661,893元。
3,986,328	4,527,296	工作場所電費	3,986,328 675,000 2,948,560 147,768 5,000	溫水游泳池燃料費(電費)。 電費。 電費(收支對列)。 暑期泳訓班室內溫水游泳池電費(收支對列)。
531,391	652,316	工作場所水費	210,000 531,391 521,601	學習輔導課用電費(收支對列)。 水費。

臺北市地方教育發展基金－臺北市立中山女子高級中學

基金用途－高中及高職教育計畫明細表

中華民國109年度

單位：新臺幣元

前年度 決算數	上年度 預算數	科 目	本 年 度 預 算 數	說 明
			8,765	暑期泳訓班室內溫水游泳池水費(收支對列)。
			1,025	開放學校場地水費(收支對列)。
10,610	12,000	氣體費	12,000	瓦斯燃料費，12月*1,000元(收支對列)。
231,310	222,312	郵電費	222,032	較上年度預算數222,312元，減少280元。
65,965	61,312	郵費	61,032	寄發學生調查表成績單及其他郵件等郵資，2學期*30,406元(收支對列)。
			220	資源班用郵資等。
165,345	161,000	電話費	161,000	電話費，2學期*80,000元(收支對列)。
			1,000	數理、人文社會科學資優班國外參訪聯絡通訊費，2學期*500元。
1,053,392	335,070	旅運費	329,440	較上年度預算數335,070元，減少5,630元。
327,523	241,070	國內旅費	235,440	教職員工因公出差旅費(收支對列)。
			24,250	教職員工因公出差旅費，133人*1天*1,550元(收支對列)。
			5,040	專任輔導人員校外訪視短程車資。
561,080		國外旅費		
79,000		大陸地區旅費		
80,785	64,000	貨物運費	64,000	參加各種校外活動、露營、展覽、慶典等所需器具運費，2學期*32,000元(收支對列)。
5,004	30,000	其他旅運費	30,000	班級自治費學生校外活動競賽短程車資。
965,994	696,074	印刷裝訂與廣告費	819,294	較上年度預算數696,074元，增加123,220元。
965,994	696,074	印刷及裝訂費	819,294	印發各種教學報表冊借書證學生證獎狀及其他印刷等費用，2學期*190,000元(收支對列)。
			32,470	人文及社會科學資優班專題演講報告、成

臺北市地方教育發展基金－臺北市立中山女子高級中學

基金用途－高中及高職教育計畫明細表

中華民國109年度

單位：新臺幣元

前年度 決算數	上年度 預算數	科 目	本 年 度 預 算 數	說 明
				果報告計畫彙編邀請函等印刷費。
			35,124	數理資優班成果報告計畫彙編邀請函等印刷費。
			96,300	班級自治費學生手冊、班會紀錄簿、電腦假卡、獎狀等印製費。
			127,600	輔導活動印製選課、選組手冊及刊物等費用，2學期*63,800元。
			90,000	高中職、國中國語文五項競賽資料印刷費等。
			47,800	中等學校優良學生表揚印刷文宣、舞臺帆布等費用。
			10,000	公立高中職教務主任工作坊講義資料、印刷用紙及工作坊研習手冊印刷費。
3,375,229	3,236,610	修理保養及保固費	3,188,631	較上年度預算數3,236,610元，減少47,979元。
2,204,154	1,852,520	一般房屋修護費	1,772,428	
			1,732,428	校舍修繕、水電修理及其他雜項修理，2學期*866,214元(收支對列)。
			40,000	綠屋頂平臺計畫種植地點排水、防水等設施維護修繕。
683,597	824,090	機械及設備修護費	817,203	
			355,298	實驗儀器等設備維護，2學期*177,649元(收支對列)。
			75,000	電腦設備維護費(電腦專案計畫)。
			65,125	暑期泳訓班游泳池場地機械及設備維護費(收支對列)。
			301,910	學生電腦課程用維護費，2學期*150,955元(收支對列)。
			19,870	學習輔導用油印機保養費，2學期*9,935元(收支對列)。
487,478	560,000	雜項設備修護費	599,000	
			520,000	黑板、課桌椅、教育、體育等器材維修，2學期*260,000元(收支對列)。
			79,000	各項教學設備維修等(教科書作業管理費)(收支對列)。
4,925	14,400	保險費	10,080	較上年度預算數14,400元，減少4,320元。

臺北市地方教育發展基金－臺北市立中山女子高級中學

基金用途－高中及高職教育計畫明細表

中華民國109年度

單位：新臺幣元

前年度 決算數	上年度 預算數	科 目	本 年 度 預 算 數	說 明
4,925	14,400	一般房屋保險費 其他保險費	10,080	暑期泳訓班學員保險費，360人*28元(收支對列)。
1,526,926	1,358,372	一般服務費	1,307,704	較上年度預算數1,358,372元，減少50,668元。
52,888	69,444	佣金、匯費、經理費及手續費	22,776	委託超商代收學雜費手續費，1,898人*2學期*6元。
704,200	932,928	外包費	932,928	游泳池救生員外包費，2人*10月*38,872元。
483,386		計時與計件人員酬金	777,440	暑期泳訓班救生員外包費，2人*2月*38,872元。
286,452	356,000	體育活動費	352,000	文康活動費，本校編列教師160人，每人編列2,000元。
			320,000	文康活動費，本校編列特教教師15人，每人編列2,000元。
			30,000	文康活動費，本校編列專任輔導人員1人，每人編列2,000元。
6,711,749	6,951,550	專業服務費	5,716,100	較上年度預算數6,951,550元，減少1,235,450元。
6,173,889	6,595,500	講課鐘點、稿費、出席審查及查詢費	5,296,050	分組活動講座鐘點費。
			57,600	人文及社會科學資優班專題研究報告專家學者鐘點費，10節*2,000元。
			20,000	數理資優班專題研究報告專家學者鐘點費，9節*2,000元。
			18,000	資源班教學外聘講師演講鐘點費，4節*2,000元。
			8,000	運動水域安全、運動傷害研習講師鐘點費，10節*400元。
			4,000	

臺北市地方教育發展基金－臺北市立中山女子高級中學

基金用途－高中及高職教育計畫明細表

中華民國109年度

單位：新臺幣元

前年度 決算數	上年度 預算數	科 目	本 年 度 預 算 數	說 明
			28,000	班級自治費週會、講座等外聘鐘點費，14節*2,000元。
			42,000	高中社團活動鐘點費，105節*400元。
			17,500	性別平等事件諮詢會議專家學者出席費，7人次*2,500元。
			4,000	性別平等教育課程外聘講師授課鐘點費，2節*2,000元。
			28,000	小田園教育體驗課程外聘講師鐘點費，14節*2,000元。
			28,000	綠屋頂平臺種植計畫所需外聘講師鐘點費，14節*2,000元(新增)。
			4,000	輔導活動內聘教師鐘點費，4節*1,000元。
			18,000	輔導活動外聘教師鐘點費，9節*2,000元。
			120,000	暑期泳訓班教練指導鐘點費，240節*500元(收支對列)。
			4,123,350	學習輔導鐘點費，7,497節*550元(收支對列)。
			259,600	重修學分鐘點費，472節*550元(收支對列)。
			235,000	高中職、國中國語文五項競賽外聘評審出席費，94人次*2,500元。
			140,000	公立高中職教務主任工作坊專家學者出席費，56人次*2,500元。
			36,000	公立高中職教務主任工作坊講師鐘點費、各次會議講師鐘點費，18節*2,000元。
			105,000	公立高中職教務主任工作坊專家學者課程計畫審查出席費，42人次*2,500元。
41,020	141,600	委託檢驗(定)試驗認證費	141,600	
			21,600	飲水機水質檢驗費，18臺*1,200元。
			120,000	建物公共安全檢查簽證及申報費與消防安全檢測費(收支對列)。
346,540	214,450	試務甄選費	238,450	
			168,600	教師甄選試務費用。
			45,850	資優班甄選試務費用(收支對列)。
			24,000	高中職、國中國語文五項競賽甄選試務甄選費用。

臺北市地方教育發展基金－臺北市立中山女子高級中學

基金用途－高中及高職教育計畫明細表

中華民國109年度

單位：新臺幣元

前年度 決算數	上年度 預算數	科 目	本 年 度 預 算 數	說 明
120,400		電腦軟體服務費		
29,900		其他專業服務費	40,000	
			40,000	中等學校優良學生表揚攝影專業服務(成果製作光碟相片夾等)。
7,805,589	8,026,000	材料及用品費	6,210,000	
2,429,345	3,727,964	使用材料費	1,831,664	較上年度預算數3,727,964元，減少1,896,300元。
2,429,345	3,727,964	設備零件	1,831,664	
			409,600	改善汰換中等學校普通教室學生課桌椅256套*1,600元。
			100,000	購置教學用影片、錄影(音樂帶、投影片等)，2學期*50,000元(收支對列)。
			279,164	購置教學所需各項用具，2學期*139,582元(收支對列)。
			285,000	教學用平板電腦，30部*9,500元(電腦專案計畫)(新增)。
			88,400	展示板，13組*6,800元(美術科)(新增)。
			6,500	軍械庫房除濕機1臺(教官室)(新增)。
			20,000	簡報遙控器，5支*4,000元(英文、公民科)(新增)。
			56,000	迴轉椅，40張*1,400元(總務處)(新增)。
			15,000	相機鏡頭，5顆*3,000元(地球科學科)(新增)。
			70,000	折合會議桌(W180*D75*H75cm)，10張*7,000元(總務處)(新增)。
			15,000	小田園教育體驗課程所需工具架、噴灌設施等園藝用品(新增)。
			16,000	輔導活動視聽教材、錄影帶等，2學期*8,000元。
			301,000	教學所需設備(教科書作業管理費)(收支對列)。
			170,000	學習輔導購置教學所需各項用具，2學期*85,000元(收支對列)。
5,376,244	4,298,036	用品消耗	4,378,336	較上年度預算數4,298,036元，增加80,300元。
224,187	639,876	辦公(事務)用品	711,466	

臺北市地方教育發展基金－臺北市立中山女子高級中學

基金用途－高中及高職教育計畫明細表

中華民國109年度

單位：新臺幣元

前年度 決算數	上年度 預算數	科 目	本 年 度 預 算 數	說 明
			500,000	一般教學行政用之文具、紙張等費用，2學期*250,000元(收支對列)。
			2,036	數理資優班用文具、紙張。
			2,690	人文及社會科學資優班用文具、紙張。
			29,980	運動會所需文具紙張、碳粉匣、電池、資料夾等。
			14,200	班級自治費學生用點名夾等用品。
			4,000	高中社團活動刊物或比賽用之文具紙張費用，2學期*2,000元。
			9,200	輔導活動所需文具紙張，2學期*4,600元。
			21,900	教師甄選用文具紙張。
			34,860	資優班甄選用文具用品、紙張等(收支對列)。
			400	重修學分用文具、紙張等(收支對列)。
			70,600	高中職、國中國語文五項競賽文具紙張等。
			13,000	中等學校優良學生表揚所需文具用品、紙張、海報等。
			8,600	公立高中職教務主任工作坊用文具用品、紙張、資料夾等。
284,014	220,000	報章雜誌	210,000	
			210,000	報章雜誌之訂閱，2學期*105,000元(收支對列)。
129,700	200,800	農業與園藝用品及環境美化費	17,000	
			17,000	小田園教育體驗課程所需菜苗、果樹、介質、土壤、肥料等。
104,250	120,000	服裝	120,000	
			120,000	體育、社團等教學活動用服裝，2學期*60,000元(收支對列)。
49,998	50,000	醫療用品(非醫療院所使用)	50,000	
			50,000	健康中心藥品(收支對列)。
4,584,095	3,067,360	其他用品消耗	3,269,870	
			400,000	教學材料: 粉筆、考卷、油墨、腊紙、教具等，2學期*200,000元(收支對列)。
			494,084	其他用品材料、衛生紙等，2學期*247,042

臺北市地方教育發展基金－臺北市立中山女子高級中學

基金用途－高中及高職教育計畫明細表

中華民國109年度

單位：新臺幣元

前年度 決算數	上年度 預算數	科 目	本 年 度 預 算 數	說 明
				元(收支對列)。
			120,000	體育材料: 各種球類等體育材料等, 2學期*60,000元(收支對列)。
			189,646	音樂材料: 音樂零星器材配件等, 2學期*94,823元(收支對列)。
			100,000	工藝家事材料: 木工、電工、金工、泥工、烹飪、縫紉材料等, 2學期*50,000元(收支對列)。
			250,000	垃圾袋, 100箱*2,500元(收支對列)。
			126,000	敬師活動費, 210人*600元。
			325,450	實驗材料: 物理、化學、生物之實驗藥品材料等, 2學期*162,725元(收支對列)。
			124,000	辦理各項會議或比賽逾時誤餐費用, 1,550人次*80元(收支對列)。
			20,000	辦理資源班教學會議逾時誤餐費用, 250人次*80元。
			20,000	辦理人文及社會科學資優班會議逾時誤餐費用, 250人次*80元。
			20,000	辦理數理資優班會議逾時誤餐費用, 250人次*80元。
			187,500	電腦耗材(電腦專案計畫)。
			17,120	辦理運動競賽逾時誤餐費用, 214人次*80元。
			46,000	辦理學生班級自治會議或競賽等逾時誤餐費用, 575人次*80元。
			6,800	班級自治費音樂比賽用譜費及校外宣教活動用材料費。
			4,000	高中社團活動場地佈置、海報、獎品及攝影等各項雜支。
			2,400	辦理性別平等教育宣導活動會議逾時誤餐費用, 30人次*80元。
			1,100	性別平等教育宣導活動場地佈置清潔、會場海報、學生獎勵品、工作行政業務雜支等。
			15,000	小田園教育體驗課程材料及雜支等(新增)。
			7,000	綠屋頂平臺種植所需課程材料及雜支等(新

臺北市地方教育發展基金－臺北市立中山女子高級中學

基金用途－高中及高職教育計畫明細表

中華民國109年度

單位：新臺幣元

前年度 決算數	上年度 預算數	科 目	本 年 度 預 算 數	說 明
				增)。
			14,500	輔導活動所需材料用品、海報及場地佈置等，2學期*7,250元。
			8,000	辦理學生輔導會議逾時誤餐費用，100人次*80元。
			5,000	暑期泳訓班教學雜支耗材費(收支對列)。
			3,000	暑期泳訓班教學環境佈置費(收支對列)。
			7,200	暑期泳訓班用消毒劑，24班*300元(收支對列)。
			12,820	暑期泳訓班教學器材費(收支對列)。
			14,400	辦理教師甄選試務會議或工作逾時誤餐費用，180人次*80元。
			9,440	辦理資優班甄選會議逾時誤餐費用，118人次*80元(收支對列)。
			301,910	學生電腦課程用耗材，2學期*150,955元(收支對列)。
			20,100	教學所需材料等(教科書作業管理費)(收支對列)。
			50,000	學習輔導用油墨、紙張等，2學期*25,000元(收支對列)。
			80,000	學習輔導用模擬考教材，2學期*40,000元(收支對列)。
			120,000	高中職、國中國語文五項競賽場地佈置雜支等。
			68,000	高中職、國中國語文五項競賽工作人員逾時誤餐費用，850人次*80元。
			21,000	中等學校優良學生表揚場地佈置等費用。
			8,000	中等學校優良學生表揚工作人員逾時誤餐費用，100人次*80元。
			50,400	辦理公立高中職教務主任工作坊會議逾時誤餐費用，630人次*80元。
385,764	69,000	租金、償債、利息及相關手續費	73,000	
75,000		地租及水租		
75,000		場地租金		
136,889		機器租金	50,200	新增項目
136,889		機械及設備租金	50,200	

臺北市地方教育發展基金－臺北市立中山女子高級中學

基金用途－高中及高職教育計畫明細表

中華民國109年度

單位：新臺幣元

前年度 決算數	上年度 預算數	科 目	本 年 度 預 算 數	說 明
			50,200	中等學校優良學生表揚舞臺效果用音響、麥克風、燈光、無線對講機等租用。
169,075	64,200	交通及運輸設備租金	18,000	較上年度預算數64,200元，減少46,200元。
169,075	64,200	車租	18,000	
			9,000	數理資優班學生活動租車，5輛*1,800元。
			9,000	人文社會科學資優班學生活動租車，5輛*1,800元。
4,800	4,800	雜項設備租金	4,800	較上年度預算數4,800元，無增減。
4,800	4,800	雜項設備租金	4,800	
			4,800	數位電錶月租費，12月*400元(收支對列)。
1,412,259	1,746,000	會費、捐助、補助、分攤、照護、救濟與交流活動費	1,745,000	
1,161,400	1,493,000	捐助、補助與獎助	1,492,000	較上年度預算數1,493,000元，減少1,000元。
1,161,400	1,423,000	獎助學員生給與	1,422,500	
			10,000	教育關懷獎每校推薦1名學生獎助金。
			134,000	優秀學生獎學金，67班*2學期*1,000元。
			22,500	暑期泳訓班工讀金，150小時*150元(收支對列)。
			1,256,000	學生獎助學金等(收支對列)。
	70,000	其他捐助、補助與獎助	69,500	
			69,500	學生刊物及學校社團等其他補助，2學期*34,750元(收支對列)。
210,200	253,000	補貼、獎勵、慰問、照護與救濟	253,000	較上年度預算數253,000元，無增減。
210,200	253,000	其他補貼、獎勵、慰問、照護與救濟	253,000	
			253,000	清寒學生餐費補助，23人*200日*55元。
40,659		競賽及交流活動費		
40,659		交流活動費		
18,324	84,000	短絀與賠償給付	18,000	
18,324	84,000	賠償給付	18,000	較上年度預算數84,000元，減少66,000元。
18,324	84,000	一般賠償	18,000	
			18,000	勞保投保薪資及新制勞工退休金賠償經費。
83,189	65,000	其他	65,000	

臺北市地方教育發展基金－臺北市立中山女子高級中學

基金用途－高中及高職教育計畫明細表

中華民國109年度

單位：新臺幣元

前年度 決算數	上年度 預算數	科 目	本 年 度 預 算 數	說 明
83,189	65,000	其他支出	65,000	較上年度預算數65,000元，無增減。
83,189	65,000	其他	65,000	
			40,000	運動會獎勵學生獎品，100份*400元。
			9,000	運動會獎勵學生獎盃(牌)，50個*180元。
			16,000	班級自治費學生競賽獎品，64人次*250元。

臺北市地方教育發展基金－臺北市立中山女子高級中學

基金用途－一般行政管理計畫明細表

中華民國109年度

單位：新臺幣元

前年度 決算數	上年度 預算數	科 目	本 年 度 預 算 數	說 明
33,117,745	35,810,000	合計	35,715,000	
31,515,561	33,787,000	用人費用	33,230,000	
20,668,678	22,536,000	正式員額薪資	22,188,000	較上年度預算數22,536,000元，減少348,000元。
18,033,113	20,412,000	職員薪金	20,412,000	
			20,412,000	職員29人薪金(詳用人費用彙計表)。
2,635,565	2,124,000	工員工資	1,776,000	
			1,776,000	工員5人工資(詳用人費用彙計表)。
584,476	978,684	超時工作報酬	963,300	較上年度預算數978,684元，減少15,384元。
584,476	978,684	加班費	963,300	
			945,629	不休假出勤加班費。
			17,671	校園安全校內同仁例假日人力支援加班費(統籌業務費)。
5,288,636	5,307,800	獎金	5,206,300	較上年度預算數5,307,800元，減少101,500元。
2,669,355	2,490,800	考績獎金	2,432,800	
			2,432,800	依考績法規定核發之獎金。
2,619,281	2,817,000	年終獎金	2,773,500	
			2,773,500	依規定於年節加發之獎金。
2,032,005	1,985,760	退休及卹償金	1,957,920	較上年度預算數1,985,760元，減少27,840元。
1,628,373	1,815,840	職員退休及離職金	1,815,840	
			1,815,840	提撥退撫基金。
403,632	169,920	工員退休及離職金	142,080	
			142,080	提撥勞工退休準備金。
2,941,766	2,978,756	福利費	2,914,480	較上年度預算數2,978,756元，減少64,276元。
1,955,891	1,995,396	分擔員工保險費	1,954,680	
			1,954,680	分擔公保、勞保、健保費。
370,200	423,360	員工通勤交通費	415,800	
			98,280	職員、技工、工友上下班交通費，13人*12月*1段*630元。
			317,520	職員、技工、工友上班交通費，21人*12月*2段*630元。
615,675	560,000	其他福利費	544,000	

臺北市地方教育發展基金－臺北市立中山女子高級中學

基金用途－一般行政管理計畫明細表

中華民國109年度

單位：新臺幣元

前年度 決算數	上年度 預算數	科 目	本 年 度 預 算 數	說 明
			544,000	休假旅遊補助費。
1,122,695	1,370,000	服務費用	1,840,000	
516,695	470,000	一般服務費	940,000	較上年度預算數470,000元，增加470,000元。
463,505	400,000	外包費	872,000	
			432,000	職工(技工工友)業務外包費，1人*12月*36,000元(新增)。
			440,000	消化超額職工11人(技工、工友)業務外包費。
53,190	70,000	體育活動費	68,000	
			68,000	文康活動費，本校編列職員29人，工員5人，合計34人，每人編列2,000元。
426,000	720,000	專業服務費	720,000	較上年度預算數720,000元，無增減。
426,000	720,000	其他專業服務費	720,000	
			720,000	校園安全機械定點、機動巡邏等保全費用。
180,000	180,000	公共關係費	180,000	較上年度預算數180,000元，無增減。
180,000	180,000	公共關係費	180,000	
			180,000	校長特別費，12月*15,000元。
477,489	651,000	材料及用品費	643,000	
477,489	651,000	用品消耗	643,000	較上年度預算數651,000元，減少8,000元。
477,489	651,000	辦公(事務)用品	643,000	
			642,489	本校奉核定普通班62班、集中式數理及人文資優班5班，統籌業務費計算如下:1,290元*15班*12月=232,200元，810元*15班*12月=145,800元，640元*37班*12月=284,160元，以上合計662,160元，除依實際需求移列加班費17,671元及會費2,000元外,其餘如列數。
			511	配合預算編列至千元，增列進位數511元。
2,000	2,000	會費、捐助、補助、分攤、照護、救濟與交流活動費	2,000	
2,000	2,000	會費	2,000	較上年度預算數2,000元，無增減。
2,000	2,000	職業團體會費	2,000	
			2,000	護理師2人公會會費(統籌業務費)。

臺北市地方教育發展基金－臺北市立中山女子高級中學

基金用途－建築及設備計畫明細表

中華民國109年度

單位：新臺幣元

前年度 決算數	上年度 預算數	科 目	本 年 度 預 算 數	說 明
31,791,795	13,508,000	合計	10,481,000	
31,791,795	13,508,000	購建固定資產、無形資產及非理財 目的之長期投資	10,481,000	
24,345,409	3,908,000	購建固定資產	5,389,000	
24,345,409	3,908,000	一般建築及設備計畫	5,389,000	
11,275,345		校園整修工程		
11,275,345		擴充改良房屋建築及設 備		
		科學館教室環境改善工程	343,100	
		購置雜項設備	343,100	
			163,100	汰舊換新抽氣式藥品器材櫃 ，2座*81,550元。
			180,000	新購電子式縫紉機，12臺 *15,000元。
		班級設備	542,900	
		購置機械及設備	295,000	
			19,000	新購攜帶式自動體外心臟電擊 器訓練機1組(健康與護理科)。
			17,000	汰舊換新類單眼照相機1組(學 務處)。
			30,000	汰舊換新數位攝影機，2臺 *15,000元(學務處)。
			12,000	汰舊換新立鑽檯1臺(生活科技 科)。
			14,000	新購空氣除塵機1臺(生活科技 科)。
			20,000	新購臭氧滅菌機1臺(圖書館)。
			120,000	新購大型觸控顯示設備1組(圖 書館)。
			48,000	汰舊換新Go Direct分光光度計1 組(化學科)。
			15,000	汰舊換新無線麥克風1組(體育 組)。
		購置交通及運輸設備	11,000	
			11,000	新購Go Direct 寬範圍溫度感應 器1組(化學科)。
		購置雜項設備	236,900	

臺北市地方教育發展基金－臺北市立中山女子高級中學

基金用途－建築及設備計畫明細表

中華民國109年度

單位：新臺幣元

前年度 決算數	上年度 預算數	科 目	本 年 度 預 算 數	說 明
			64,000	新購訓練木箱，2組*32,000元(體育科)。
			142,900	新購圖書資料。
			30,000	新購LED血液灌流安妮1組(健康與護理科)。
		特殊班設備	112,000	
		購置雜項設備	112,000	
			98,000	新購展示櫃1座(地球科學科)。
			14,000	新購圖書資料。
		資訊設備	3,500,000	
		購置機械及設備	3,500,000	
			375,000	汰舊換新網路及資訊周邊設備(電腦專案計畫)。
			3,125,000	汰舊換新個人電腦，125部*25,000元(電腦專案計畫)。
13,070,064	3,908,000	校園設備		
7,881,400	2,959,743	購置機械及設備		
388,425	115,000	購置交通及運輸設備		
4,800,239	833,257	購置雜項設備		
		校園能源翻新計畫-空調專案	891,000	
		購置雜項設備	891,000	
			779,000	汰舊換新一對一分離式7.1KW冷氣機(含中央補助款)，19臺*41,000元。
			112,000	汰舊換新一對一分離式10KW冷氣機(含中央補助款)，2臺*56,000元。
10,500	36,000	購置無形資產	36,000	
10,500	36,000	一般建築及設備計畫	36,000	
		資訊設備	36,000	
		購置電腦軟體	36,000	
			36,000	電腦教學軟體費(電腦專案計畫)。
10,500	36,000	校園軟體設備		
10,500	36,000	購置電腦軟體		
7,435,886	9,564,000	遞延支出	5,056,000	

臺北市地方教育發展基金－臺北市立中山女子高級中學

基金用途－建築及設備計畫明細表

中華民國109年度

單位：新臺幣元

前年度 決算數	上年度 預算數	科 目	本 年 度 預 算 數	說 明
7,435,886	9,564,000	一般建築及設備計畫	5,056,000	
		科學館教室環境改善工程	3,256,000	
		遞延修繕房屋建築支出	3,256,000	
			2,979,140	一、施工費。
			217,477	二、委託技術服務費(總包價 法)。
			59,383	三、工程管理費(按施工費約 2%提列)。
		逸仙樓西側地坪整修工程	1,800,000	
		遞延修繕房屋建築支出	1,800,000	
			1,646,843	一、施工費。
			120,220	二、委託技術服務費(總包價 法)。
			32,937	三、工程管理費(按施工費2% 提列)。
7,435,886	9,564,000	校園整修工程		
6,703,954	9,564,000	遞延修繕房屋建築支出		
731,932		其他遞延支出		

本 頁 空 白

預 算 參 考 表

臺北市地方教育發展基金－臺北市立中山女子高級中學

預計平衡表

中華民國109年12月31日

單位：新臺幣千元

107年(前年) 12月31日 決算數	科 目	109年12月31日 預計數	108年12月31日 預計數	比較增減(-)
13,964,036	資產合計	13,943,653	13,956,873	-13,220
13,964,036	資產	13,943,653	13,956,873	-13,220
39,438	流動資產	19,055	32,275	-13,220
37,308	現金	16,925	30,145	-13,220
37,308	銀行存款	16,925	30,145	-13,220
1,475	應收款項	1,475	1,475	
1,475	其他應收款	1,475	1,475	
655	預付款項	655	655	
655	預付費用	655	655	
16,209	投資、長期應收款項、貸墊款及準備金	16,209	16,209	
16,209	準備金	16,209	16,209	
6,455	退休及離職準備金	6,455	6,455	
9,755	其他準備金	9,755	9,755	
13,908,389	其他資產	13,908,389	13,908,389	
13,908,389	什項資產	13,908,389	13,908,389	
201	暫付及待結轉帳項	201	201	
13,908,187	代管資產	13,908,187	13,908,187	
13,964,036	負債及基金餘額合計	13,943,653	13,956,873	-13,220
13,931,777	負債	13,931,777	13,931,777	
12,281	流動負債	12,281	12,281	
12,231	應付款項	12,231	12,231	
4,636	應付代收款	4,636	4,636	
2,825	應付費用	2,825	2,825	
4,535	應付工程款	4,535	4,535	
235	其他應付款	235	235	
50	預收款項	50	50	
50	預收收入	50	50	
13,919,496	其他負債	13,919,496	13,919,496	
13,919,496	什項負債	13,919,496	13,919,496	
3,266	存入保證金	3,266	3,266	
6,455	應付退休及離職金	6,455	6,455	
13,908,187	應付代管資產	13,908,187	13,908,187	
1,588	暫收及待結轉帳項	1,588	1,588	
32,259	基金餘額	11,876	25,096	-13,220
32,259	基金餘額	11,876	25,096	-13,220
32,259	基金餘額	11,876	25,096	-13,220
32,259	累積餘額	11,876	25,096	-13,220

註：1.信託代理與保證資產(負債)前年度決算數51,034元，上年度預計數51,034元，本年度預計數51,034元。2.或有資產(負債)0元。3.本基金自93年度起，本固定項目分開原則，將屬長期固定帳項，包括固定資產551,473,121元、無形資產36,211元及長期債務0元等，另立帳類管理，未納入本表。

臺北市地方教育發展基金一

各項費用

中華民國

前年度 決算數	上年度 預算數	計畫別		
		用途別科目	合計	高中及高職教育計畫
443,071,511	429,199,000	合計	417,013,000	370,817,000
381,574,553	385,672,000	用人費用	379,813,000	346,583,000
169,308,494	173,328,000	正式員額薪資	169,476,000	147,288,000
166,672,929	171,204,000	職員薪金	167,700,000	147,288,000
2,635,565	2,124,000	工員工資	1,776,000	
10,005,158	10,987,276	聘僱及兼職人員薪資	9,292,876	9,292,876
634,464	634,476	聘用人員薪金	634,476	634,476
9,370,694	10,352,800	兼職人員酬金	8,658,400	8,658,400
2,215,545	3,170,515	超時工作報酬	3,307,346	2,344,046
1,990,345	2,930,515	加班費	3,067,346	2,104,046
225,200	240,000	值班費	240,000	240,000
39,119,247	41,250,310	獎金	40,376,810	35,170,510
18,407,126	19,505,000	考績獎金	19,113,000	16,680,200
20,712,121	21,745,310	年終獎金	21,263,810	18,490,310
138,082,907	135,109,512	退休及卹償金	135,849,504	133,891,584
135,297,934	134,939,592	職員退休及離職金	135,707,424	133,891,584
2,784,973	169,920	工員退休及離職金	142,080	
22,843,202	21,826,387	福利費	21,510,464	18,595,984
16,661,030	14,902,524	分擔員工保險費	14,568,372	12,613,692
258,408	746,000	傷病醫藥費	794,000	794,000
1,812,282	2,264,220	員工通勤交通費	2,244,060	1,828,260
4,111,482	3,913,643	其他福利費	3,904,032	3,360,032
19,520,549	19,376,000	服務費用	17,963,000	16,123,000
4,528,329	5,191,612	水電費	4,529,719	4,529,719
3,986,328	4,527,296	工作場所電費	3,986,328	3,986,328
531,391	652,316	工作場所水費	531,391	531,391
10,610	12,000	氣體費	12,000	12,000
231,310	222,312	郵電費	222,032	222,032
65,965	61,312	郵費	61,032	61,032
165,345	161,000	電話費	161,000	161,000
1,053,392	335,070	旅運費	329,440	329,440

臺北市立中山女子高級中學

彙計表

109年度

單位：新臺幣元

一般行政管理計畫	建築及設備計畫				
35,715,000	10,481,000				
33,230,000					
22,188,000					
20,412,000					
1,776,000					
963,300					
963,300					
5,206,300					
2,432,800					
2,773,500					
1,957,920					
1,815,840					
142,080					
2,914,480					
1,954,680					
415,800					
544,000					
1,840,000					

臺北市地方教育發展基金一

各項費用

中華民國

前年度 決算數	上年度 預算數	計畫別	合計	高中及高職教育計 畫
		用途別科目		
327,523	241,070	國內旅費	235,440	235,440
561,080		國外旅費		
79,000		大陸地區旅費		
80,785	64,000	貨物運費	64,000	64,000
5,004	30,000	其他旅運費	30,000	30,000
965,994	696,074	印刷裝訂與廣告費	819,294	819,294
965,994	696,074	印刷及裝訂費	819,294	819,294
3,375,229	3,236,610	修理保養及保固費	3,188,631	3,188,631
2,204,154	1,852,520	一般房屋修護費	1,772,428	1,772,428
683,597	824,090	機械及設備修護費	817,203	817,203
487,478	560,000	雜項設備修護費	599,000	599,000
4,925	14,400	保險費	10,080	10,080
4,925		一般房屋保險費		
	14,400	其他保險費	10,080	10,080
2,043,621	1,828,372	一般服務費	2,247,704	1,307,704
52,888	69,444	佣金、匯費、經理費及手續費	22,776	22,776
1,167,705	1,332,928	外包費	1,804,928	932,928
483,386		計時與計件人員酬金		
339,642	426,000	體育活動費	420,000	352,000
7,137,749	7,671,550	專業服務費	6,436,100	5,716,100
6,173,889	6,595,500	講課鐘點、稿費、出席審查及查詢 費	5,296,050	5,296,050
41,020	141,600	委託檢驗(定)試驗認證費	141,600	141,600
346,540	214,450	試務甄選費	238,450	238,450
120,400		電腦軟體服務費		
455,900	720,000	其他專業服務費	760,000	40,000
180,000	180,000	公共關係費	180,000	
180,000	180,000	公共關係費	180,000	
8,283,078	8,677,000	材料及用品費	6,853,000	6,210,000
2,429,345	3,727,964	使用材料費	1,831,664	1,831,664
2,429,345	3,727,964	設備零件	1,831,664	1,831,664
5,853,733	4,949,036	用品消耗	5,021,336	4,378,336

臺北市立中山女子高級中學

彙計表

109年度

單位：新臺幣元

一般行政管理計畫	建築及設備計畫				
940,000					
872,000					
68,000					
720,000					
720,000					
180,000					
180,000					
643,000					
643,000					

臺北市地方教育發展基金一

各項費用

中華民國

前年度 決算數	上年度 預算數	計畫別		合計	高中及高職教育計畫
		用途別科目			
701,676	1,290,876	辦公(事務)用品		1,354,466	711,466
284,014	220,000	報章雜誌		210,000	210,000
129,700	200,800	農業與園藝用品及環境美化費		17,000	17,000
104,250	120,000	服裝		120,000	120,000
49,998	50,000	醫療用品(非醫療院所使用)		50,000	50,000
4,584,095	3,067,360	其他用品消耗		3,269,870	3,269,870
385,764	69,000	租金、償債、利息及相關手續費		73,000	73,000
75,000		地租及水租			
75,000		場地租金			
136,889		機器租金		50,200	50,200
136,889		機械及設備租金		50,200	50,200
169,075	64,200	交通及運輸設備租金		18,000	18,000
169,075	64,200	車租		18,000	18,000
4,800	4,800	雜項設備租金		4,800	4,800
4,800	4,800	雜項設備租金		4,800	4,800
31,791,795	13,508,000	購建固定資產、無形資產及非理財目的 之長期投資		10,481,000	
24,345,409	3,908,000	購建固定資產		5,389,000	
11,275,345		擴充改良房屋建築及設備			
7,881,400	2,959,743	購置機械及設備		3,795,000	
388,425	115,000	購置交通及運輸設備		11,000	
4,800,239	833,257	購置雜項設備		1,583,000	
10,500	36,000	購置無形資產		36,000	
10,500	36,000	購置電腦軟體		36,000	
7,435,886	9,564,000	遞延支出		5,056,000	
6,703,954	9,564,000	遞延修繕房屋建築支出		5,056,000	
731,932		其他遞延支出			
1,414,259	1,748,000	會費、捐助、補助、分攤、照護、救濟 與交流活動費		1,747,000	1,745,000
2,000	2,000	會費		2,000	
2,000	2,000	職業團體會費		2,000	
1,161,400	1,493,000	捐助、補助與獎助		1,492,000	1,492,000
1,161,400	1,423,000	獎助學員生給與		1,422,500	1,422,500

臺北市立中山女子高級中學

彙計表

109年度

單位：新臺幣元

一般行政管理計畫	建築及設備計畫				
643,000					
	10,481,000				
	5,389,000				
	3,795,000				
	11,000				
	1,583,000				
	36,000				
	36,000				
	5,056,000				
	5,056,000				
2,000					
2,000					
2,000					

臺北市地方教育發展基金一

各項費用

中華民國

前年度 決算數	上年度 預算數	計畫別	合計	高中及高職教育計 畫
		用途別科目		
	70,000	其他捐助、補助與獎助	69,500	69,500
210,200	253,000	補貼、獎勵、慰問、照護與救濟	253,000	253,000
210,200	253,000	其他補貼、獎勵、慰問、照護與救濟	253,000	253,000
40,659		競賽及交流活動費		
40,659		交流活動費		
18,324	84,000	短絀與賠償給付	18,000	18,000
18,324	84,000	賠償給付	18,000	18,000
18,324	84,000	一般賠償	18,000	18,000
83,189	65,000	其他	65,000	65,000
83,189	65,000	其他支出	65,000	65,000
83,189	65,000	其他	65,000	65,000

臺北市立中山女子高級中學

彙計表

109年度

單位：新臺幣元

一般行政管理計畫	建築及設備計畫				

臺北市地方教育發展基金－臺北市立中山女子高級中學

員工人數彙計表

中華民國109年度

單位：人

計 畫 及 項 目	上年度最高可 進用員額數	本年度 增減(-)數	本年度最高可 進用員額數	說 明
合計	213	-3	210	
高中及高職教育計畫部分	178	-2	176	
正式職員	177	-2	175	
臨時職員	1		1	
一般行政管理計畫部分	35	-1	34	
正式職員	29		29	
正式工員	6	-1	5	

註：1.本表不包含臨時工員人數。

2.本表臨時職員係指奉准有案之約聘僱人員。

3.外包費編列救生員2人、工友外包1人、消化超額職工11人外包費等，計180萬4,928元。

本 頁 空 白

臺北市地方教育發展基金一

用人費用

中華民國

計畫及項目	合計	正式 員額 薪資	聘僱 人員 薪資	超時 工作 報酬	津貼	獎 金		
						年終獎金	考績獎金	其他
合計	379,813,000	169,476,000	634,476	3,307,346		21,263,810	19,113,000	
高中及高職 教育計畫	346,583,000	147,288,000	634,476	2,344,046		18,490,310	16,680,200	
職員薪金	147,288,000	147,288,000						
聘用人員 薪金	634,476		634,476					
兼職人員 酬金	8,658,400							
加班費	2,104,046			2,104,046				
值班費	240,000			240,000				
考績獎金	16,680,200						16,680,200	
年終獎金	18,490,310					18,490,310		
職員退休 及離職金	133,891,584							
分擔員工 保險費	12,613,692							
傷病醫藥 費	794,000							
員工通勤 交通費	1,828,260							
其他福利 費	3,360,032							
一般行政管 理計畫	33,230,000	22,188,000		963,300		2,773,500	2,432,800	
職員薪金	20,412,000	20,412,000						
工員工資	1,776,000	1,776,000						
加班費	963,300			963,300				
考績獎金	2,432,800						2,432,800	
年終獎金	2,773,500					2,773,500		
職員退休 及離職金	1,815,840							
工員退休 及離職金	142,080							
分擔員工 保險費	1,954,680							
員工通勤	415,800							

臺北市立中山女子高級中學

彙計表

109年度

單位：新臺幣元

退休及卹償金		資遣費	福 利 費					提繳費	兼任 人員 用人 費用
退休金	卹償金		分擔 保險費	傷病 醫藥費	提撥 福利金	員工通勤 交通費	其他		
135,849,504			14,568,372	794,000		2,244,060	3,904,032	8,658,400	
133,891,584			12,613,692	794,000		1,828,260	3,360,032	8,658,400	
133,891,584			12,613,692	794,000		1,828,260	3,360,032	8,658,400	
1,957,920			1,954,680			415,800	544,000		
1,815,840									
142,080			1,954,680			415,800			

臺北市地方教育發展基金一

用人費用

中華民國

計畫及項目	合計	正式 員額 薪資	聘僱 人員 薪資	超時 工作 報酬	津貼	獎 金		
						年終獎金	考績獎金	其他
交通費 其他福利 費	544,000							

註：1.本表不包含臨時工員薪津。

2.本表兼任人員用人費用，係學校教職員兼課或請假代課鐘點費。

3.外包費編列救生員2人、工友外包1人、消化超額職工11人外包費等，計180萬4,928元。

臺北市立中山女子高級中學

彙計表

109年度

單位：新臺幣元

退休及卹償金		資遣費	福 利 費					提繳費	兼任人員用人費用
退休金	卹償金		分擔保險費	傷病醫藥費	提撥福利金	員工通勤交通費	其他		
							544,000		

臺北市地方教育發展基金一

聘用及約僱

中華民國

區分及職稱	人數	擔任工作	聘用或約僱 起訖期間	薪點	年需經費
合計	1				842,082
聘用人員小計	1				842,082
專業人員	1				842,082
聘用人員(424)	1	學生之心理評估及輔導諮商等服務。	109/1/1-109/12/31	424	842,082

臺北市立中山女子高級中學

人員明細表

109年度

單位：新臺幣元

小計	月 支			離職 儲金	經費來源 及其科目
	折合 金額	勞保 保險費	健康 保險費		
52,873	52,873				高中及高職教育計畫

臺北市地方教育發展基金－臺北市立中山女子高級中學

單位（或計畫）成本分析表

中華民國109年度

單位：新臺幣千元

計 畫 別	單 位	單位成本(元)或 平均利(費)率	數 量	預 算 數	說 明
合計				417,013	
高中及高職教育計畫				370,817	
一般行政管理計畫				35,715	
建築及設備計畫				10,481	

臺北市地方教育發展基金－臺北市立中山女子高級中學

5年來主要業務計畫分析表

中華民國109年度

單位：新臺幣千元

年度及項目	單位	數量	單位成本(元)或平均利(費)率	金額	說明
(本)年度預算數					
高中及高職教育計畫				370,817	
(上)年度預算數					
高中及高職教育計畫				379,881	
(前)年度決算數					
高中及高職教育計畫				378,162	
(106)年度決算數					
高中及高職教育計畫				361,212	
(105)年度決算數					
高中及高職教育計畫				368,703	

臺北市地方教育發展基金－臺北市立中山女子高級中學

資本資產明細表

中華民國109年度

單位：新臺幣千元

項 目	取得成本 (期初餘額)	以前年度 累計折舊/ 長期投資 評 價	本 年 度 變 動				主要增減 原因說明	本年度累計折 舊/長期投資 評價變動數	期末餘額
			增加		減少				
			金額	類型	金額	類型			
資產	847,645	276,996	5,425		231		24,334	551,509	
土地改良物	9,910	5,373					567	3,970	
房屋及建築	660,831	122,609					11,882	526,340	
機械及設備	96,805	82,268	3,795	增置			7,788	10,545	
交通及運輸 設備	13,602	12,822	11	增置			353	438	
雜項設備	66,265	53,924	1,583	增置			3,744	10,180	
電腦軟體	231		36	增置	231	無形資 產攤銷		36	