

中華民國 109 年度 4-0501241

臺北市總預算

臺北市政府教育局主管

臺北市地方教育發展基金

臺北市立中正國民中學附屬單位預算之分預算

(特別收入基金)

臺北市立中正國民中學編

臺北市地方教育發展基金－臺北市立中正國民中學

目次

中華民國109年度

一、財務摘要	第 1 頁
二、業務計畫及預算概要	第 3 -10 頁
三、預算主要表	
(一) 基金來源、用途及餘絀預計表	第 11 頁
(二) 現金流量預計表	第 12 頁
四、預算明細表	
(一) 基金來源－服務收入明細表	第 13 頁
(二) 基金來源－財產處分收入明細表	第 14 頁
(三) 基金來源－租金收入明細表	第 15 頁
(四) 基金來源－權利金收入明細表	第 16 頁
(五) 基金來源－其他財產收入明細表	第 17 頁
(六) 基金來源－公庫撥款收入明細表	第 18 頁
(七) 基金來源－雜項收入明細表	第 19 頁
(八) 基金用途－國民教育計畫明細表	第 20 -30 頁
(九) 基金用途－一般行政管理計畫明細表	第 31 -33 頁
(十) 基金用途－建築及設備計畫明細表	第 34 -36 頁
五、預算參考表	
(一) 預計平衡表	第 37 頁
(二) 各項費用彙計表	第 38 -45 頁
(三) 員工人數彙計表	第 46 頁
(四) 用人費用彙計表	第 48 -51 頁
(五) 聘用及約僱人員明細表	第 52 -53 頁
(六) 單位(或計畫)成本分析表	第 54 頁

臺北市地方教育發展基金－臺北市立中正國民中學

目 次

中華民國109年度

(七) 5年來主要業務計畫分析表	第 55 頁
(八) 繼續性計畫分年資金需求表	第 56 –57 頁
(九) 資本資產明細表	第 58 頁

臺北市地方教育發展基金－臺北市立中正國民中學

財務摘要

中華民國109年度

單位：新臺幣千元

項 目	本 年 度	上 年 度	比較增減數	%
經營成績：				
基金來源	359,271	320,228	39,043	12.19
基金用途	366,372	331,411	34,961	10.55
賸餘(短絀)	-7,101	-11,183	4,082	--
餘絀情形：				
基金餘額	2,476	9,577	-7,101	-74.15
現金流量(註)：				
現金及約當現金之淨增(減)	-7,101	-11,183	4,082	--

附註：現金流量係採現金及約當現金基礎，包括現金及自投資日起3個月內到期或清償之債權證券。

本 頁 空 白

業務計畫及預算概要

臺北市地方教育發展基金－臺北市立中正國民中學

業務計畫及預算概要

中華民國 109 年度

壹、基金概況

一、設立宗旨及願景：

- (一) 本校遵照憲法第 158 及 160 條規定，教育文化應發展國民之民族精神、自治精神，國民道德與健全體格、科學及生活智能，以培養青少年七大學習領域及十大基本能力。
- (二) 本校自 91 年度起依教育經費編列與管理法第 13 條規定設置「臺北市地方教育發展基金」，以促進教育健全發展，提升教育經費運用績效。
- (三) 本校以「帶領學生多元學習的前瞻學校」為教育使命，積極培養學生多元智慧、獨立思考及潛能開發的學習力；規劃執行、服務成長及社會參與的實踐力；自省覺察、溝通互動及同理共好的群己力；寰宇探索、全球視野及國際關懷的國際力，成為胸懷國際、與人共好的自我實踐者。

二、施政重點：

- (一) 開啟多元智慧：尊重每個學生獨特的個性，以多元智慧的觀點協助他找到生命的亮點，肯定天生我才必有用，能知於學，樂於學。
- (二) 培養生活能力：因應新世紀知識社會的到來，培養學生帶得走的能力，諸如人際溝通能力、資訊能力、終身學習能力、生涯規劃能力、問題解決能力等。
- (三) 蘊育人文情懷：在溫馨開放的校園文化中，孕育人文情懷，學會尊重、包容；建構生命的價值、完成人性的開展。
- (四) 建置溫馨民主的校園文化：
 1. 以參與式管理、落實行政、教師會、家長會三者的良性互動。
 2. 以學生第一，教學優先的觀念提升行政服務效率。
 3. 放下威權心態，開啟校園民主之風氣。
- (五) 推動適性教學：
 1. 運用小班優勢，採多元化、活潑化的教學及評量。
 2. 運用校內外資源，加強多元學習能力。
 3. 關懷相對弱勢學生之教學及輔導。
 4. 發展資訊教育，充實學生電腦運用之知能，並提升教師運用電腦

臺北市地方教育發展基金 - 臺北市立中正國民中學

業務計畫及預算概要

中華民國 109 年度

教學之能力。

(六) 辦理發展性的訓輔活動：

1. 辦理各項活動、競賽及展演。
2. 推動校內外學習服務。
3. 發展績優社團及校隊，如田徑隊、弦樂社、管樂社、國樂社、籃球隊、同聲合唱團、跆拳道、武術社、空手道、射箭隊、擊劍隊、游泳隊等。
4. 加強新興領域教育的辦理，並融入各科教學以收成效。

三、組織概況（另附組織系統圖）：

本校設置校長 1 人，綜理全校校務，下設教務處、學生事務處、總務處、輔導室、會計室及人事室等單位。

內部分層業務如下：

(一) 教務處：秉承校長之命，辦理全校教務事項。

1. 教學組：掌理課程編排、課業考查、學藝競賽、教學研究、教師進修、差假、教師調代課及缺補課之查核等事項。
2. 註冊組：掌理註冊、編班、轉學、學籍保管、各項獎助學金補助及成績考查等有關學籍事項。
3. 設備組：掌理教科書編選、教學用具之管理、保管及出版學校刊物等事項。
4. 資訊組：掌理電腦設備及區域網路之管理、保管等事項。

(二) 學生事務處：秉承校長之命，辦理全校學生事務事項。

1. 訓育組：掌理訓育計畫之擬定及辦理各類訓育等活動。
2. 體育組：掌理學生體育活動、體格鍛鍊等事項。
3. 生教組：掌理學生日常生活常規，辦理交通導護各項事項。
4. 衛生組：掌理健康檢查，個人及環境衛生檢查、保健等事項。

(三) 總務處：秉承校長之命，辦理全校總務事項。

1. 事務組：掌理校舍、校具、財產、物品採購保管、工程發包、監督及驗收。
2. 文書組：掌理文件收發登錄、撰擬繕校、典守學校印信、檔案保管、整理各項會議紀錄及校史等事項。
3. 出納組：掌理現金、零用金、票據、契約之保管等收支事項，辦

臺北市地方教育發展基金 - 臺北市立中正國民中學

業務計畫及預算概要

中華民國 109 年度

理員工薪津發放及各項扣繳單據證明等。

(四) 輔導室：秉承校長之命，辦理全校學生學習輔導、生活輔導、生涯發展輔導等事項。

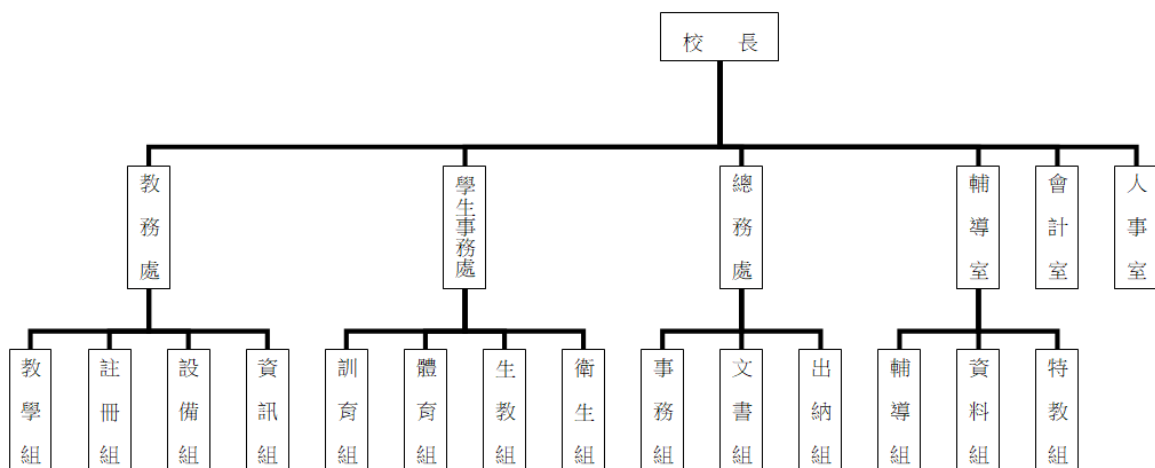
1. 輔導組：掌理學生個案建立、學習輔導、生活輔導、生涯輔導及兩性教育、親職教育等事項。

2. 資料組：辦理輔導資料搜集建檔、組訓愛心家長、實施測驗、社區人力整合、出版親職刊物等事項。

3. 特教組：擬訂特殊教育計畫章則、親師輔導諮詢、特教班甄選鑑別、實施各項診斷測驗、特教兒童追蹤輔導等事項。

(五) 會計室：秉承上級主計機關之監督與指導，並受校長之指揮，依法辦理歲計、會計、統計等事項。

(六) 人事室：秉承上級人事機關之監督與指導，並受校長之指揮，依法辦理人事管理查核等事項。



四、基金歸類及屬性：

本校地方教育發展基金依據教育經費編列與管理法第 13 條規定設置，本基金為預算法第 4 條第 1 項第 2 款第 5 目所定之特別收入基金，以本府教育局為管理機關。

臺北市地方教育發展基金 - 臺北市立中正國民中學

業務計畫及預算概要

中華民國 109 年度

貳、業務計畫

本年度業務計畫重點與預算配合情形及預期績效，詳列如下：

單位：新臺幣千元

業務計畫名稱	計畫重點內容	預算數	預 期 績 效
國民教育計畫	辦理各項教學、學生事務及輔導等業務。	316,181	1.購置教具及圖書等各科教學物品，充實各科教材及用具。 2.革新教學方法，提高教學效能。 3.辦理教師甄選、開放學校場地及指定活動等項目，藉由辦理各項活動，鍛鍊學生強健的身體，增進學生各項生活智能，改善教學環境，提升教學品質。
一般行政管理計畫	綜理學校總務、人事、會計等業務。	33,491	配合校務推動行政處室支援工作，進而增進校務運作。
建築及設備計畫	購置教學所需教學設備等及改善教學環境。	16,700	1.購置各項教學設備及行政設備並辦理活動中心羽球場木地板整修、專科教室環境改善工程，以改善教學環境，增進教學效能，並提高行政效率。 2.本工程為 108-109 年度連續性工程，總工程費為 4,725,000 元，其中施工費 4,358,850 元，委託技術服務費 304,000 元，工程管理費 62,150 元，除以前年度預算數 152,000 元外，本年度續編最後 1 年經費 4,573,000 元，各年度資金需求詳如繼續性計畫分年資金需求表。

臺北市地方教育發展基金 - 臺北市立中正國民中學
業務計畫及預算概要

中華民國 109 年度

參、預算概要

一、基金來源及用途之預計：

(一) 本年度基金來源：

服務收入 3 萬 3 千元、財產處分收入 2 萬元、租金收入 48 萬 4 千元、權利金收入 29 萬 6 千元、其他財產收入 209 萬 8 千元、公庫撥款收入 3 億 5,615 萬 4 千元、雜項收入 18 萬 6 千元，本年度基金來源 3 億 5,927 萬 1 千元，較上年度預算數 3 億 2,022 萬 8 千元，增加 3,904 萬 3 千元，約 12.19%，主要係公庫撥款收入增編所致。

(二) 本年度基金用途：

國民教育計畫 3 億 1,618 萬 1 千元，一般行政管理計畫 3,349 萬 1 千元，建築及設備計畫 1,670 萬元，本年度基金用途 3 億 6,637 萬 2 千元，較上年度預算數 3 億 3,141 萬 1 千元，增加 3,496 萬 1 千元，約 10.55%，主要係增編中小學行動學習智慧教學相關經費所致。

二、基金餘絀之預計：

本年度基金來源及用途相抵後，差短 710 萬 1 千元，較上年度預算數差短 1,118 萬 3 千元，減少 408 萬 2 千元，將移用以前基金餘額 710 萬 1 千元支應。

三、現金流量之預計：

本年度業務活動淨現金流出 710 萬 1 千元。

四、補辦預算事項：詳補辦預算明細表

(一) 購建固定資產 8 萬 4 千元

107 年度教育部補助前瞻基礎建設--國民中小學校園數位建設實施計畫經費 8 萬 4 千元。

臺北市地方教育發展基金 - 臺北市立中正國民中學

業務計畫及預算概要

中華民國 109 年度

肆、年度關鍵績效指標：

關鍵策略目標	關鍵績效指標	衡量標準	年度目標值
提升教學品質 (國中)	國中學生中輟率 (負向指標)	中輟生人數/ 校學生總人數 (單位：%)	0.1%

伍、前年度及上年度已過期間實施狀況及成果概述：

一、前(107)年度決算結果及績效達成情形：

(一) 前年度決算結果：

- 1.基金來源：決算數 3 億 1,957 萬 4 千元，較預算數 3 億 1,019 萬 1 千元，計增加 938 萬 3 千元，約 3.02%，主要係因公庫撥款收入增加所致。
- 2.基金用途：決算數 3 億 2,061 萬 6 千元，較預算數 3 億 1,569 萬 9 千元，計減少 491 萬 7 千元，約 1.56%，主要係因各項費用覈實支付所致。

(二) 前年度績效達成情形分析：

年度績效目標	衡量指標	年度目標值	績效衡量暨達成情形分析
提升畢業生素質	國中會考達成基礎以上學生比率	97%	本校學生在教育會考五科精熟以上 60%、五科基礎以上達 96%。

二、上(108)年度已過期間預算執行情形及績效達成情形：

(一) 上年度預算截至 108 年 6 月 30 日止執行情形：

- 1.基金來源：實際執行數 1 億 6,894 萬 6 千元，較分配數 1 億 6,872 萬 5 千元，計增加 22 萬 1 千元，約 0.13%，主要係因教育部補助收入增加所致。
- 2.基金用途：實際執行數 1 億 7,725 萬 6 千元，較分配數 1 億 7,990 萬 8 千元，計減少 265 萬 2 千元，約 1.47%，主要係因用人費用提前分配及各項費用覈實支付所致。

臺北市地方教育發展基金 - 臺北市立中正國民中學

業務計畫及預算概要

中華民國 109 年度

(二) 上(108)年度績效達成情形分析：

年度績效目標	衡量指標	年度目標值	績效衡量暨達成情形分析
提升畢業生素質	國中會考達成基礎以上學生比率	98%	本校學生在教育會考五科精熟以上 61%、五科基礎以上達 98%。

臺北市地方教育發展基金－臺北市立中正國民中學

補辦預算明細表

中華民國109年度

單位：新臺幣元

項 目	金額	辦理年度	說 明
合計	84,000		
購建固定資產	84,000		
購置機械及設備	84,000	107	
投影機(含布幕)	62,000		教育部補助前瞻基礎建設-國民中小學校園數位建設實施計畫經費。
無線寬頻分享器	22,000		教育部補助前瞻基礎建設-國民中小學校園數位建設實施計畫經費。

備註：各管理機關(構)依預算法第 8 8 條規定補辦預算，應確係不及編入年度預算，且因經營環境發生重大變遷或正常業務(含執行中央補助款項目)之確實需要，並經主管機關核轉本府核准先行辦理者；不具急迫性之事項，仍應儘可能納入預算辦理。

預算主要表

臺北市地方教育發展基金－臺北市立中正國民中學

基金來源、用途及餘絀預計表

中華民國109年度

單位：新臺幣千元

前年度決算數	項 目	本年度預算數	上年度預算數	比較增減（－）
319,574	基金來源	359,271	320,228	39,043
14	勞務收入	33	32	1
14	服務收入	33	32	1
3,085	財產收入	2,898	2,783	115
22	財產處分收入	20	23	-3
484	租金收入	484	484	
176	權利金收入	296	176	120
2,403	其他財產收入	2,098	2,100	-2
316,261	政府撥入收入	356,154	317,297	38,857
316,079	公庫撥款收入	356,154	317,297	38,857
183	政府其他撥入收入			
214	其他收入	186	116	70
214	雜項收入	186	116	70
320,616	基金用途	366,372	331,411	34,961
279,032	國民教育計畫	316,181	283,684	32,497
31,193	一般行政管理計畫	33,491	33,470	21
10,391	建築及設備計畫	16,700	14,257	2,443
-1,041	本期賸餘(短絀)	-7,101	-11,183	4,082
21,801	期初基金餘額	9,577	16,294	-6,717
20,760	期末基金餘額	2,476	5,111	-2,635

註：前年度決算數細數之和與總數或略有出入，係四捨五入關係，以下各表同。

臺北市地方教育發展基金－臺北市立中正國民中學

現金流量預計表

中華民國109年度

單位：新臺幣千元

項 目	本 預	年 算	度 數	說 明
業務活動之現金流量				
本期賸餘(短絀)			-7,101	
業務活動之淨現金流入(流出)			-7,101	
其他活動之現金流量				
其他活動之淨現金流入(流出)				
現金及約當現金之淨增(淨減)			-7,101	
期初現金及約當現金			27,289	
期末現金及約當現金			20,188	

註：本表係採現金及約當現金基礎，包括現金及自投資日起3個月內到期或清償之債權證券。

預算明細表

臺北市地方教育發展基金－臺北市立中正國民中學

基金來源－服務收入明細表

中華民國109年度

單位：新臺幣元

科 目	單位	本 年 度 預 算 數			說 明
		數量 業務量	利(費)率	金 額	
合計 服務收入	人	110	300	33,000 33,000 33,000	較上年度預算數32,000元，增加1,000元。 教師甄選報名費收入。

臺北市地方教育發展基金－臺北市立中正國民中學

基金來源－財產處分收入明細表

中華民國109年度

單位：新臺幣元

科 目	單位	本 年 度 預 算 數			說 明
		數量 業務量	利(費)率	金 額	
合計				20,000	
財產處分收入	年	1	20,000	20,000	較上年度預算數23,000元，減少3,000元。 財產報廢變賣收入。

臺北市地方教育發展基金－臺北市立中正國民中學

基金來源－租金收入明細表

中華民國109年度

單位：新臺幣元

科 目	單 位	本 年 度 預 算 數			說 明
		數 量 業 務 量	利(費)率	金 額	
合計 租金收入	年	1	484,000	484,000 484,000 484,000	較上年度預算數484,000元，無增減。 游泳池委外經營土地租金收入。

臺北市地方教育發展基金－臺北市立中正國民中學

基金來源－權利金收入明細表

中華民國109年度

單位：新臺幣元

科 目	單位	本 年 度 預 算 數			說 明
		數量 業務量	利(費)率	金 額	
合計				296,000	
權利金收入	年	1	296,000	296,000	較上年度預算數176,000元，增加120,000元。 游泳池委外經營權利金收入(收支對列)。

臺北市地方教育發展基金－臺北市立中正國民中學

基金來源－其他財產收入明細表

中華民國109年度

單位：新臺幣元

科 目	單位	本 年 度 預 算 數			說 明
		數量 業務量	利(費)率	金 額	
合計				2,098,000	
其他財產收入				2,098,000	較上年度預算數2,100,000元，減少2,000元。 員生消費合作社場地使用費收入。 活動中心球場開放收入(收支對列)。
	年	1	25,000	25,000	
	月	12	172,750	2,073,000	

臺北市地方教育發展基金－臺北市立中正國民中學

基金來源－公庫撥款收入明細表

中華民國109年度

單位：新臺幣元

科 目	單位	本 年 度 預 算 數			說 明
		數量 業務量	利(費)率	金 額	
合計				356,154,000	
公庫撥款收入	年	1	356,154,000	356,154,000	較上年度預算數317,297,000元，增加38,857,000元。 市府補助款。

臺北市地方教育發展基金－臺北市立中正國民中學

基金來源－雜項收入明細表

中華民國109年度

單位：新臺幣元

科 目	單位	本 年 度 預 算 數			說 明
		數量 業務量	利(費)率	金 額	
合計				186,000	
雜項收入				186,000	較上年度預算數116,000元，增加70,000元。
	年	1	26,000	26,000	工程逾期、午餐罰款收入。
	年	1	160,000	160,000	公物損壞賠償、數位學生證補卡費及簡訊費等收入。

臺北市地方教育發展基金－臺北市立中正國民中學

基金用途－國民教育計畫明細表

中華民國109年度

單位：新臺幣元

前年度 決算數	上年度 預算數	科 目	本 年 度 預 算 數	說 明
279,031,610	283,684,000	合計	316,181,000	
268,620,504	268,536,000	用人費用	278,425,000	
131,627,403	126,780,000	正式員額薪資	133,884,000	較上年度預算數126,780,000元，增加7,104,000元。
131,627,403	126,780,000	職員薪金	133,884,000	
			127,536,000	教職員168人薪金(詳用人費用彙計表)(含教育部補助導師費828,000元及專任輔導教師1,920,000元)。
			6,348,000	教職員9人薪金(詳用人費用彙計表)。
7,160,520	7,221,432	聘僱及兼職人員薪資	7,680,792	較上年度預算數7,221,432元，增加459,360元。
634,464	616,152	聘用人員薪金	616,152	
			616,152	專任輔導人員1人薪金(詳聘用及約僱人員明細表)(含教育部補助52萬8,000元)。
6,526,056	6,605,280	兼職人員酬金	7,064,640	
			472,320	補助調整授課鐘點費之外聘教師勞、健保及勞退費用(教育部補助款)。
			4,723,200	補助調整教師授課鐘點費，164人*2節*40週*360元(教育部補助款)。
			1,584,000	教師代課鐘點費，本校編制教師總人數177人，按9分之1計，編列20人，每人220節，總節數20人x220節=4,400節，每節360元。
			25,920	補助調整授課鐘點費之外聘教師勞、健保及勞退費用(教育部補助款)。
			259,200	補助調整授課特教教師鐘點費，9人*2節*40週*360元(教育部補助款)。
679,448	991,205	超時工作報酬	1,002,845	較上年度預算數991,205元，增加11,640元。
679,448	991,205	加班費	1,002,845	
			658,665	不休假出勤加班費。
			73,260	教職員各項業務加班費。
			43,200	不休假出勤加班費。
			3,700	身心障礙資源班工作人員逾時加班費。
			2,220	聽障資源班教師逾時加班費。
			14,800	專任輔導人員逾時加班費。
			207,000	開放學校場地人員加班費(收支對列)。

臺北市地方教育發展基金－臺北市立中正國民中學

基金用途－國民教育計畫明細表

中華民國109年度

單位：新臺幣元

前年度 決算數	上年度 預算數	科 目	本 年 度 預 算 數	說 明
27,264,775	34,479,519	獎金	35,655,519	較上年度預算數34,479,519元，增加1,176,000元。
11,696,880	18,555,000	考績獎金	18,843,000	
			18,009,000	依考績法規定核發之獎金。
			834,000	依考績法規定核發之獎金。
15,567,895	15,924,519	年終獎金	16,812,519	
			15,942,000	依規定於年節加發之獎金。
			793,500	依規定於年節加發之獎金。
			77,019	專任輔導人員依規定於年節加發之獎金。
84,824,816	84,424,544	退休及卹償金	84,574,952	較上年度預算數84,424,544元，增加150,408元。
84,824,816	84,254,348	職員退休及離職金	84,404,756	
			10,833,264	提撥退撫基金。
			533,520	提撥退撫基金。
			20,000	撫卹遺族年終慰問金。
			72,981,000	退休人員月退休金，175人x34,266元x12月=71,958,600元；退休遺族月撫慰金，5人x17,040元x12月=1,022,400元；合計72,981,000元。
			36,972	專任輔導人員提撥離職儲金。
	170,196	卹償金	170,196	
			170,196	遺族月撫卹金，12月*14,183元。
17,063,542	14,639,300	福利費	15,626,892	較上年度預算數14,639,300元，增加987,592元。
12,524,711	10,749,300	分擔員工保險費	11,331,444	
			10,727,520	分擔公保、勞保、健保費。
			531,840	分擔公保、勞保、健保費。
			72,084	專任輔導人員分擔勞保、健保費。
289,500	494,500	傷病醫藥費	599,500	
			199,500	教職員健康檢查補助費，57人*3,500元。
			400,000	教職員健康檢查補助費，25人*16,000元。
1,222,234	1,287,720	員工通勤交通費	1,438,920	
			554,400	教師上下班交通費，44人*10月*2段*630元。
			756,000	教師上下班交通費，120人*10月*1段*630

臺北市地方教育發展基金－臺北市立中正國民中學

基金用途－國民教育計畫明細表

中華民國109年度

單位：新臺幣元

前年度 決算數	上年度 預算數	科 目	本 年 度 預 算 數	說 明
				元。
			113,400	特殊教育教師上下班交通費，9人*10月*2段*630元。
			15,120	專任輔導人員上下班交通費，1人*12月*2段*630元。
3,027,097	2,107,780	其他福利費	2,257,028	
			288,000	休假旅遊補助費。
			16,000	休假旅遊補助費。
			48,000	退休人員三節慰問金，8人*6,000元。
			6,000	撫卹遺族三節慰問金，1人*6,000元。
			365,000	教職員喪葬補助費，2人*5月*36,500元。
			125,420	教職員結婚補助費，2人*2月*31,355元。
			1,392,608	教職員子女教育補助費。
			16,000	專任輔導人員休假旅遊補助費。
6,652,501	9,555,000	服務費用	7,756,000	
2,578,210	4,742,074	水電費	3,297,768	較上年度預算數4,742,074元，減少1,444,306元。
2,178,853	3,473,811	工作場所電費	2,178,853	
			1,578,853	班級電費。
			600,000	開放學校場地電費(收支對列)。
399,357	548,263	工作場所水費	398,915	
			238,915	班級水費。
			160,000	開放學校場地水費(收支對列)。
	720,000	氣體費	720,000	
			720,000	溫水游泳池燃料費。
	42,600	郵電費	42,000	較上年度預算數42,600元，減少600元。
	42,000	電話費	42,000	
			42,000	活化教學電話費。
	600	數據通信費		
109,135	212,590	旅運費	211,040	較上年度預算數212,590元，減少1,550元。
94,920	169,800	國內旅費	169,800	
			130,200	校外教學隨隊人員出差旅費，28人*3天*1,550元。
			11,700	教職員工因公外出洽辦公務或辦理活動所需短程車資。

臺北市地方教育發展基金－臺北市立中正國民中學

基金用途－國民教育計畫明細表

中華民國109年度

單位：新臺幣元

前年度 決算數	上年度 預算數	科 目	本 年 度 預 算 數	說 明
			18,600	因公市外出差旅費。
			9,300	游泳池委外經營參加運動項目比賽帶隊教練差旅費，6人*1天*1,550元(收支對列)。
	7,750	貨物運費	6,200	
			6,200	參加各種校外活動露營、展覽、慶典等運費。
14,215	35,040	其他旅運費	35,040	
			5,040	專任輔導人員短程車資。
			30,000	游泳池委外經營運動代表隊(學生)比賽短程車資(收支對列)。
151,980	170,040	印刷裝訂與廣告費	170,040	較上年度預算數170,040元，無增減。
151,980	170,040	印刷及裝訂費	170,040	
			60,000	印製教學表冊等費用，2學期*30,000元。
			18,040	運動會印製邀請函、運動會秩序冊等。
			59,400	活化教學試卷、講義等印刷費。
			32,600	國中生涯發展教育教材、講義及資料印製費，652人*50元。
2,316,445	2,686,240	修理保養及保固費	2,380,800	較上年度預算數2,686,240元，減少305,440元。
				。
1,890,055	1,961,840	一般房屋修護費	1,787,000	
			1,596,000	校舍、水電、校具及其他雜項修理，57班*28,000元。
			191,000	開放學校場地修繕等費用(收支對列)。
188,175	358,400	機械及設備修護費	177,800	
			60,800	電腦設備維護費(電腦專案計畫)。
			117,000	開放學校場地飲水機維護、電梯保養等器材維護費(收支對列)。
238,215	366,000	雜項設備修護費	416,000	
			336,000	黑板、課桌椅、體育童軍、工藝及其他各項教育器材維修費，12班*28,000元。
			80,000	游泳池委外經營體育器材、設備等修護費(收支對列)。
555,510	637,656	一般服務費	677,552	較上年度預算數637,656元，增加39,896元。
47,261	64,656	佣金、匯費、經理費及手續費	21,552	

臺北市地方教育發展基金－臺北市立中正國民中學

基金用途－國民教育計畫明細表

中華民國109年度

單位：新臺幣元

前年度 決算數	上年度 預算數	科 目	本 年 度 預 算 數	說 明
			21,552	委託超商代收學雜費手續費，1,796人*2學期*6元。
225,552	241,000	外包費	300,000	
			300,000	開放學校場地清潔維護、保全及修剪樹木等費用(收支對列)。
282,697	332,000	體育活動費	356,000	
			336,000	文康活動費，本校編列教職員168人，每人編列2,000元。
			18,000	文康活動費，本校編列教職員9人，每人編列2,000元。
			2,000	文康活動費，本校編列專任輔導人員1人，每人編列2,000元。
941,221	1,063,800	專業服務費	976,800	較上年度預算數1,063,800元，減少87,000元。
395,921	498,400	講課鐘點、稿費、出席審查及查詢費	411,400	
			57,600	分組活動外聘鐘點費。
			2,000	身心障礙資源班外聘講座鐘點費。
			2,000	聽障資源班外聘講座鐘點費。
			21,600	特教班教材編輯費，3班*12月*600元。
			90,000	活化教學內聘講座鐘點費，90節*1,000元。
			38,000	活化教學外聘講座鐘點費，19節*2,000元。
			2,000	課後社團活動費內聘講座鐘點費，2節*1,000元。
			28,000	課後社團活動費外聘教練講座鐘點費，14節*2,000元。
			10,000	性別平等教育宣導活動(含行為人性平課程)外聘講座鐘點費，5節*2,000元。
			7,500	校園性別事件調查出席費，3人次*2,500元。
			6,000	小田園教育體驗學習外聘講座鐘點費，3節*2,000元。
			3,200	國中適性入學宣導講座鐘點費(含教育部補助2,000元)。
			12,000	國中生涯發展教育外聘講座鐘點費，6節*2,000元。

臺北市地方教育發展基金－臺北市立中正國民中學

基金用途－國民教育計畫明細表

中華民國109年度

單位：新臺幣元

前年度 決算數	上年度 預算數	科 目	本 年 度 預 算 數	說 明
			7,500	國中輔導活動外聘專家學者出席費，3人次*2,500元。
			16,000	國中輔導活動外聘講座鐘點費，8節*2,000元。
			10,000	開放學校場地專家學者出席費，4人次*2,500元(收支對列)。
			2,000	技職教育、免試及12年國教校園宣導外聘講座鐘點費。
			96,000	專業輔導人員分區行政會議暨專業進修團體督導、進修鐘點費。
48,500	66,600	委託檢驗(定)試驗認證費	66,600	
			21,600	飲水機水質檢驗費，18臺*1,200元。
			45,000	建物公共安全檢查簽證及申報費、消防安全檢測費。
	2,000	試務甄選費	2,000	
			2,000	教師甄選試務費用等，2人次*1,000元。
496,800	496,800	其他專業服務費	496,800	
			496,800	游泳池水電清潔維護費(交付委託民間營運機構)，69班*7,200元。
2,187,318	3,564,000	材料及用品費	4,091,000	
299,779	866,181	使用材料費	1,542,221	較上年度預算數866,181元，增加676,040元。
299,779	866,181	設備零件	1,542,221	
			256,000	改善汰換中等學校普通教室學生課桌椅，160套*1,600元。
			14,264	充電式釘槍，2臺*7,132元(由班級設備費移列)(新增)。
			47,176	專科教室單槍布幕(電動式軸心管狀馬達)，8臺*5,897元(由班級設備費移列)(新增)。
			6,600	修邊機，2臺*3,300元(由班級設備費移列)(新增)。
			6,000	布輪機，2臺*3,000元(由班級設備費移列)(新增)。
			14,000	鑽床，2臺*7,000元(由班級設備費移列)(新增)。
			3,980	收錄音機，2臺*1,990元(由特教班班級設備

臺北市地方教育發展基金－臺北市立中正國民中學

基金用途－國民教育計畫明細表

中華民國109年度

單位：新臺幣元

前年度 決算數	上年度 預算數	科 目	本 年 度 預 算 數	說 明
				費移列)(新增)。
			19,090	多功能修繕電動工具組(含鑽頭/起子頭 套裝組)，2組*9,545元(由班級設備費移列)(新增)。
			434,700	電腦設備維護及管理費，69班*6,300元(電腦專案計畫)。
			49,171	活化教學用教學教具等。
			36,000	活動中心3F,4F電扇，20臺*1,800元(收支對列)(新增)。
			63,000	教室用電扇，35臺*1,800元(收支對列)(新增)。
			90,000	活動中心收椅車，10臺*9,000元(收支對列)(新增)。
			96,000	活動中心折疊桌，30個*3,200元(收支對列)(新增)。
			32,000	活動中心4F籃球彈性框，8個*4,000元(收支對列)(新增)。
			323,000	充實資優班教學用平板電腦，34部*9,500元(電腦專案計畫)(新增)。
			13,000	音樂教室三新購除濕機，2臺*6,500元(專科教室環境改善工程移列)(新增)。
			9,520	音樂教室三新購藍光播放器1臺(專科教室環境改善工程移列)(新增)。
			9,600	音樂教室三新購吸頂循環式電扇，6組*1,600元(專科教室環境改善工程移列)(新增)
			9,520	音樂教室二新購藍光播放器1臺(專科教室環境改善工程移列)(新增)。
			9,600	音樂教室二新購吸頂循環式電扇，6組*1,600元(專科教室環境改善工程移列)(新增)
1,887,539	2,697,819	用品消耗	2,548,779	較上年度預算數2,697,819元，減少149,040元。
89,019	274,624	辦公(事務)用品	288,074	
			48,390	教學用文具用品、簿冊。
			176,000	活化教學文具用品等。
			5,100	性別平等教育宣導活動用文具用品等。
			800	國中適性入學宣導文具用品。

臺北市地方教育發展基金－臺北市立中正國民中學

基金用途－國民教育計畫明細表

中華民國109年度

單位：新臺幣元

前年度 決算數	上年度 預算數	科 目	本 年 度 預 算 數	說 明
			3,000	教師甄選試務文具用品等。
			30,784	游泳池委外經營學校教學與活動所需之文具(收支對列)。
			24,000	專業輔導人員分區行政會議暨專業進修文具用品、心理諮商活動材料費等。
195,647	176,890	報章雜誌	159,700	
			48,200	訂閱書報雜誌等，2學期*24,100元。
			35,500	新購圖書及多媒體教學光碟(由普通班班級設備費移列21,160元、由特教班班級設備費移列14,340元)。
			76,000	活化教學所需圖書及有聲視聽教材、多媒體等圖書。
45,550	79,000	醫療用品(非醫療院所使用)	114,000	
			54,000	健康中心藥品費，2學期*27,000元。
			60,000	游泳池委外經營體育教學、訓練及比賽所需之醫療用品(收支對列)。
1,557,323	2,167,305	其他用品消耗	1,987,005	
			36,225	衛生清潔用品、消毒藥水。
			89,700	專用垃圾袋。
			65,000	中低收入戶學生用教科書，50人*1,300元。
			64,000	教職員工辦理各項會議、研習或比賽逾時誤餐費用，800人次*80元。
			125,400	敬師活動費，209人*600元。
			953,380	教學用各種材料，2學期*476,690元。
			41,460	特教班教學材料費，3班*13,820元。
			1,220	聽障資源班教學活動場地佈置、清潔用品及衛生紙等，2學期*610元。
			8,000	身心障礙資源班辦理各項會議及研習逾時誤餐費用，100人次*80元。
			2,160	聽障資源班辦理各項會議及研習逾時誤餐費用，27人次*80元。
			300	身心障礙資源班場地佈置、清潔用品及衛生紙等，2學期*150元。
			152,000	電腦耗材(電腦專案計畫)。
			70,660	運動會製作錦旗、背心(含清洗費)、發令槍組、場地佈置雜支等。

臺北市地方教育發展基金－臺北市立中正國民中學

基金用途－國民教育計畫明細表

中華民國109年度

單位：新臺幣元

前年度 決算數	上年度 預算數	科 目	本 年 度 預 算 數	說 明
			110,000	活化教學各領域及班級經營活動用材料費、專用垃圾袋及衛生器材等。
			48,000	活化教學辦理各項會議或研習逾時誤餐費用，600人次*80元。
			2,400	性別平等教育宣導活動用材料、用品及其他雜支等。
			9,400	小田園教育體驗學習水耕材料-五金配件、養液槽桶等。
			8,600	小田園教育體驗學習溫室材料-防水布、遮雨塑膠布、沉水馬達等。
			35,000	小田園教育體驗學習(忠孝樓)水耕泡棉苗(2000株)，5次*7,000元。
			16,000	小田園教育體驗學習(忠孝樓)水耕AB養液母液(2000株)，5次*3,200元。
			4,000	國中生涯發展教育活動海報、茶水等場地佈置費，2場*2,000元。
			4,600	國中生涯發展教育活動獎品及其他等雜支。
			12,000	綠屋頂計畫水耕材料-五金配件、養液槽桶等。
			12,000	綠屋頂計畫溫室材料-防水布、遮雨塑膠布、沉水馬達等。
			35,000	綠屋頂計畫(倫理樓)水耕泡棉苗(2000株)，5次*7,000元。
			16,000	綠屋頂計畫(倫理樓)水耕AB養液母液(2000株)，5次*3,200元。
			8,500	國中輔導活動適性評量測驗費，2次*4,250元。
			6,000	國中輔導活動課程用材料、用品及教具等。
			12,000	國中輔導活動辦理各項會議或研習逾時誤餐費用，150人次*80元。
			28,000	教師甄選辦理各項會議逾時誤餐費用，350人次*80元。
			6,000	專業輔導人員分區行政會議暨專業進修場地佈置等雜支。
			4,000	專業輔導人員分區行政會議暨專業進修團

臺北市地方教育發展基金－臺北市立中正國民中學

基金用途－國民教育計畫明細表

中華民國109年度

單位：新臺幣元

前年度 決算數	上年度 預算數	科 目	本 年 度 預 算 數	說 明
				體督導辦理各項會議或研習逾時誤餐費用，50人次*80元。
20,400	37,000	租金、償債、利息及相關手續費	24,082,000	
		機器租金	24,033,000	新增項目
		機械及設備租金	24,033,000	
			33,000	AED租賃(收支對列)(新增)。
			24,000,000	租賃教育載具(新增)。
15,600	18,000	交通及運輸設備租金	30,000	較上年度預算數18,000元，增加12,000元。
15,600	18,000	車租	30,000	
			6,000	國中生涯發展教育產業探索活動外埠參觀租車1輛。
			24,000	游泳池委外經營運動代表隊比賽租車，6輛*4,000元(收支對列)。
4,800	19,000	雜項設備租金	19,000	較上年度預算數19,000元，無增減。
4,800	19,000	雜項設備租金	19,000	
			4,800	電錶月租費，12月*400元。
			2,880	悠遊卡刷卡機月租費，1臺*12月*240元。
			11,320	運動會租用帳篷等設備。
118,412	152,000	稅捐及規費(強制費)	152,000	
85,544	90,084	土地稅	90,084	較上年度預算數90,084元，無增減。
85,544	90,084	一般土地地價稅	90,084	
			90,084	游泳池委外經營地價稅。
32,868	38,111	房屋稅	38,111	較上年度預算數38,111元，無增減。
32,868	38,111	一般房屋稅	38,111	
			38,111	游泳池委外經營房屋稅(收支對列)。
	23,805	消費與行為稅	23,805	較上年度預算數23,805元，無增減。
	23,805	營業稅	23,805	
			23,805	游泳池委外經營營業稅(收支對列)。
1,118,846	1,448,000	會費、捐助、補助、分攤、照護、救濟與交流活動費	1,291,000	
148,000	148,000	捐助、補助與獎助	148,000	較上年度預算數148,000元，無增減。
148,000	148,000	獎助學員生給與	148,000	
			10,000	教育關懷獎每校推薦1名學生獎助金。
			138,000	優秀學生獎學金，69班*2學期*1,000元。

臺北市地方教育發展基金－臺北市立中正國民中學

基金用途－國民教育計畫明細表

中華民國109年度

單位：新臺幣元

前年度 決算數	上年度 預算數	科 目	本 年 度 預 算 數	說 明
970,846	1,300,000	補貼、獎勵、慰問、照護與救濟	1,143,000	較上年度預算數1,300,000元，減少157,000元。
970,846	1,300,000	其他補貼、獎勵、慰問、照護與救濟	1,143,000	
			517,000	清寒學生餐費補助，47人*200日*55元。
			80	配合預算編列至千元，增列進位數80元。
			625,920	補助學校午餐使用有機蔬菜計畫，1,956人*40週*1次*8元。
313,629	392,000	其他	384,000	
313,629	392,000	其他支出	384,000	較上年度預算數392,000元，減少8,000元。
313,629	392,000	其他	384,000	
			13,000	童軍教育登記及各項活動費用等，2團*6,500元。
			126,000	執行學生路隊安全導護費，5人*40週*10次*63元。
			15,500	衛生紙，2學期*7,750元。
			229,500	班級自治費，2,295人*2學期*50元。

臺北市地方教育發展基金－臺北市立中正國民中學

基金用途－一般行政管理計畫明細表

中華民國109年度

單位：新臺幣元

前年度 決算數	上年度 預算數	科 目	本 年 度 預 算 數	說 明
31,193,136	33,470,000	合計	33,491,000	
29,463,378	31,241,000	用人費用	31,241,000	
19,306,830	20,232,000	正式員額薪資	20,232,000	較上年度預算數20,232,000元，無增減。
16,766,670	17,880,000	職員薪金	17,880,000	
			17,880,000	教職員25人薪金(詳用人費用彙計表)。
1,943,460	1,812,000	工員工資	1,812,000	
			1,812,000	工員5人工資(詳用人費用彙計表)。
596,700	540,000	警餉	540,000	
			540,000	校警1人薪金(詳用人費用彙計表)。
731,977	963,204	超時工作報酬	963,204	較上年度預算數963,204元，無增減。
731,977	963,204	加班費	963,204	
			899,196	不休假出勤加班費。
			64,008	職員逾時加班費(統籌業務費)。
4,925,650	5,539,000	獎金	5,539,000	較上年度預算數5,539,000元，無增減。
2,497,529	3,010,000	考績獎金	3,010,000	
			3,010,000	依考績法規定核發之獎金。
2,428,121	2,529,000	年終獎金	2,529,000	
			2,529,000	依規定於年節加發之獎金。
1,853,765	1,775,616	退休及卹償金	1,775,616	較上年度預算數1,775,616元，無增減。
1,562,249	1,630,656	職員退休及離職金	1,630,656	
			1,630,656	提撥退撫基金。
291,516	144,960	工員退休及離職金	144,960	
			144,960	提撥勞工退休準備金。
2,645,156	2,731,180	福利費	2,731,180	較上年度預算數2,731,180元，無增減。
1,893,779	1,804,260	分擔員工保險費	1,804,260	
			1,804,260	分擔公保、勞保、健保費。
314,294	430,920	員工通勤交通費	430,920	
			37,800	職員暨技工、工友上下班交通費，5人*12月*1段*630元。
			393,120	職員暨技工、工友上下班交通費，26人*12月*2段*630元。
437,083	496,000	其他福利費	496,000	
			496,000	休假旅遊補助費。
1,599,760	1,898,000	服務費用	1,916,000	

臺北市地方教育發展基金－臺北市立中正國民中學

基金用途－一般行政管理計畫明細表

中華民國109年度

單位：新臺幣元

前年度 決算數	上年度 預算數	科 目	本 年 度 預 算 數	說 明
218,617	270,744	郵電費	270,744	較上年度預算數270,744元，無增減。
21,078	21,744	郵費	21,744	寄發各項通知單郵費(統籌業務費)。
197,539	249,000	電話費	249,000	電話費(統籌業務費)。
6,720	15,000	旅運費	15,000	較上年度預算數15,000元，無增減。
6,720	15,000	國內旅費	15,000	教職員工因公外出洽辦公務或辦理活動所需短程車資(統籌業務費)。
562,710	796,708	一般服務費	814,912	較上年度預算數796,708元，增加18,204元。
504,510	734,708	外包費	752,912	校警勞務外包費，1人*12月*46,076元。
58,200	62,000	體育活動費	62,000	消化超額職工5人(技工、工友)業務外包費，5人*40,000元。
685,713	689,548	專業服務費	689,344	文康活動費，本校編列職員25人，工員5人，校警1人，合計31人，每人編列2,000元。
685,713	689,548	其他專業服務費	689,344	較上年度預算數689,548元，減少204元。
126,000	126,000	公共關係費	126,000	校園安全機械定點、機動巡邏等保全費用。
126,000	126,000	公共關係費	126,000	較上年度預算數126,000元，無增減。
127,998	329,000	材料及用品費	332,000	校長特別費，12月*10,500元。
127,998	329,000	用品消耗	332,000	較上年度預算數329,000元，增加3,000元。
120,498	326,000	辦公(事務)用品	326,700	統籌業務費計算如下：普通班69班，1290元x15班x12月=232,200元，810元x15班x12月=145,800元，640元x39班x12月=299,520元，以上合計677,520元，除依實際需求移列加班費64,008元、電話費249,000元、郵費21,744元、國內旅費15,000元、職業團體會費2,000元外，其餘如列數。
			325,768	

臺北市地方教育發展基金－臺北市立中正國民中學

基金用途－一般行政管理計畫明細表

中華民國109年度

單位：新臺幣元

前年度 決算數	上年度 預算數	科 目	本 年 度 預 算 數	說 明
7,500	3,000	服裝	932 5,300	配合預算編列至千元，增列進位數932元。 校警夏服(成立第35年)。
			1,500	校警皮鞋。
			1,100	校警襪子。
			100	校警服裝配備。
			400	校警冬服(新增)。
			2,200	
2,000	2,000	會費、捐助、補助、分攤、照護 、救濟與交流活動費	2,000	
2,000	2,000	會費	2,000	較上年度預算數2,000元，無增減。
2,000	2,000	職業團體會費	2,000	
			2,000	護理師公會會費(統籌業務費)，2人*1,000元。

臺北市地方教育發展基金－臺北市立中正國民中學

基金用途－建築及設備計畫明細表

中華民國109年度

單位：新臺幣元

前年度 決算數	上年度 預算數	科 目	本 年 度 預 算 數	說 明
10,390,969	14,257,000	合計	16,700,000	
10,390,969	14,257,000	購建固定資產、無形資產及非理財 目的之長期投資	16,700,000	
10,355,169	6,215,000	購建固定資產	8,182,000	
	152,000	專案計畫	4,573,000	
	152,000	繼續性計畫	4,573,000	
	152,000	(一) 活動中心無障礙電 梯工程	4,573,000	本工程為108-109年度連續性工 程，總工程費為4,725,000元， 其中施工費4,358,850元，委託 技術服務費304,000元，工程管 理費62,150元，除以前年度預 算數152,000元外，本年度續編 最後1年經費4,573,000元，各年 度資金需求詳如繼續性計畫分 年資金需求表。
	152,000	購置機械及設備	4,573,000	
			4,358,850	
			152,000	一、施工費。
			62,150	二、委託技術服務費(總包價 法)。
				三、工程管理費(按施工費約 2%提列)。
10,355,169	6,063,000	一般建築及設備計畫	3,609,000	
6,894,460	1,485,000	校園整修工程		
6,894,460	1,485,000	興建土地改良物		
		校園前瞻基礎建設	1,095,000	
		購置機械及設備	1,095,000	
			1,095,000	新購無線基地臺，73臺*15,000 元(電腦專案計畫)。
		開放學校場地	138,000	
		購置機械及設備	19,000	
			19,000	新購活動中心工作鷹架1組(收 支對列)。
		購置雜項設備	119,000	
			19,000	新購活動中心4F電子鐘1個(收 支對列)。
			100,000	新購活動中心4F,5F電動鐵捲門 ，2座*50,000元(收支對列)。

臺北市地方教育發展基金－臺北市立中正國民中學

基金用途－建築及設備計畫明細表

中華民國109年度

單位：新臺幣元

前年度 決算數	上年度 預算數	科 目	本 年 度 預 算 數	說 明
		班級設備	578,855	
		購置機械及設備	211,855	
			59,000	新購桌上雷射雕刻機1臺(設備組)。
			48,000	新購桌上型平刨機，2臺*24,000元(設備組)。
			45,000	新購3D列印機1臺(設備組)。
			59,855	汰舊換新全自動身高體重計1臺(學務處)。
		購置雜項設備	367,000	
			33,000	新購比賽弓身1把(體育組)。
			210,000	汰舊換新一對一分離式冷氣機7.1KW(含安裝)，6臺*35,000元(總務處)。
			99,000	新購中提琴，3把*33,000元(訓育組)。
			25,000	汰舊換新變頻電冰箱1臺(體育組)。
		特殊班設備	29,680	
		購置雜項設備	29,680	
			29,680	新購心理衡鑑工具套組1組(特教組)。
		資訊設備	1,304,000	
		購置機械及設備	1,304,000	
			1,000,000	汰舊換新個人電腦，40部*25,000元(電腦專案計畫)。
			304,000	汰舊換新網路及資訊周邊設備(電腦專案計畫)。
3,460,709	4,578,000	校園設備		
3,223,709	3,523,519	購置機械及設備		
237,000	1,054,481	購置雜項設備		
		專科教室環境改善工程	372,675	
		購置交通及運輸設備	372,675	
			252,675	音樂教室三新購AV環繞式音響系統1組(至少包含)1、AV擴大器：7.1聲道，每聲道125W以上。HDMI輸入x4，輸出

臺北市地方教育發展基金－臺北市立中正國民中學

基金用途－建築及設備計畫明細表

中華民國109年度

單位：新臺幣元

前年度 決算數	上年度 預算數	科 目	本 年 度 預 算 數	說 明
				x2。2、喇叭：主聲道x2，中置聲道x1，後環繞x4。3、卡拉Ok伴唱機（含擴大器）
			120,000	音樂教室二新購環繞式音響設備(含擴大機及主機)1組。
		音樂性社團大型公用樂器 改善計畫	90,790	
		購置雜項設備	90,790	
			90,790	新購大鼓1個。
35,800	36,000	購置無形資產	36,000	
35,800	36,000	一般建築及設備計畫	36,000	
35,800	36,000	資訊設備	36,000	
35,800	36,000	購置電腦軟體	36,000	
			36,000	電腦教學軟體費(電腦專案計畫)。
	8,006,000	遞延支出	8,482,000	
	8,006,000	一般建築及設備計畫	8,482,000	
		活動中心羽球場木地板整 修工程	6,906,000	
		遞延修繕房屋建築支出	6,906,000	
			6,322,080	一、施工費。
			457,546	二、委託技術服務費(總包價 法)。
			126,374	三、工程管理費(按施工費約 2%提列)。
		專科教室環境改善工程	1,576,000	
		遞延修繕房屋建築支出	1,576,000	
			1,441,980	一、施工費。
			105,265	二、委託技術服務費(總包價 法)。
			28,755	三、工程管理費(按施工費約 2%提列)。
	8,006,000	校園整修工程		
	8,006,000	遞延修繕房屋建築支出		

預 算 參 考 表

臺北市地方教育發展基金－臺北市立中正國民中學

預計平衡表

中華民國109年12月31日

單位：新臺幣千元

107年(前年) 12月31日 決算數	科 目	109年12月31日 預計數	108年12月31日 預計數	比較增減(-)
6,791,320	資產合計	6,773,036	6,780,137	-7,101
6,791,320	資產	6,773,036	6,780,137	-7,101
38,972	流動資產	20,688	27,789	-7,101
38,472	現金	20,188	27,289	-7,101
38,472	銀行存款	20,188	27,289	-7,101
500	預付款項	500	500	
500	預付費用	500	500	
6,250	投資、長期應收款項、貸墊款及準備金	6,250	6,250	
6,250	準備金	6,250	6,250	
5,303	退休及離職準備金	5,303	5,303	
946	其他準備金	946	946	
6,746,099	其他資產	6,746,099	6,746,099	
6,746,099	什項資產	6,746,099	6,746,099	
	暫付及待結轉帳項			
6,746,099	代管資產	6,746,099	6,746,099	
6,791,320	負債及基金餘額合計	6,773,036	6,780,137	-7,101
6,770,560	負債	6,770,560	6,770,560	
14,803	流動負債	14,803	14,803	
14,374	應付款項	14,374	14,374	
12,176	應付代收款	12,176	12,176	
1,765	應付費用	1,765	1,765	
	應付工程款			
433	其他應付款	433	433	
430	預收款項	430	430	
430	預收收入	430	430	
6,755,757	其他負債	6,755,757	6,755,757	
6,755,757	什項負債	6,755,757	6,755,757	
4,355	存入保證金	4,355	4,355	
5,303	應付退休及離職金	5,303	5,303	
6,746,099	應付代管資產	6,746,099	6,746,099	
	暫收及待結轉帳項			
20,760	基金餘額	2,476	9,577	-7,101
20,760	基金餘額	2,476	9,577	-7,101
20,760	基金餘額	2,476	9,577	-7,101
20,760	累積餘額	2,476	9,577	-7,101

註：1.信託代理與保證資產(負債)前年度決算數1,188,908元，上年度預計數1,188,908元，本年度預計數1,188,908元。2.或有資產(負債)0元。3.本基金自93年度起，本固定項目分開原則，將屬長期固定帳項，包括固定資產23,381,025元、無形資產78,811元及長期債務0元等，另立帳類管理，未納入本表。

臺北市地方教育發展基金

各項費用

中華民國

前年度 決算數	上年度 預算數	計畫別	合計	國民教育計畫
		用途別科目		
320,615,715	331,411,000	合計	366,372,000	316,181,000
298,083,882	299,777,000	用人費用	309,666,000	278,425,000
150,934,233	147,012,000	正式員額薪資	154,116,000	133,884,000
148,394,073	144,660,000	職員薪金	151,764,000	133,884,000
1,943,460	1,812,000	工員工資	1,812,000	
596,700	540,000	警餉	540,000	
7,160,520	7,221,432	聘僱及兼職人員薪資	7,680,792	7,680,792
634,464	616,152	聘用人員薪金	616,152	616,152
6,526,056	6,605,280	兼職人員酬金	7,064,640	7,064,640
1,411,425	1,954,409	超時工作報酬	1,966,049	1,002,845
1,411,425	1,954,409	加班費	1,966,049	1,002,845
32,190,425	40,018,519	獎金	41,194,519	35,655,519
14,194,409	21,565,000	考績獎金	21,853,000	18,843,000
17,996,016	18,453,519	年終獎金	19,341,519	16,812,519
86,678,581	86,200,160	退休及卹償金	86,350,568	84,574,952
86,387,065	85,885,004	職員退休及離職金	86,035,412	84,404,756
291,516	144,960	工員退休及離職金	144,960	
	170,196	卹償金	170,196	170,196
19,708,698	17,370,480	福利費	18,358,072	15,626,892
14,418,490	12,553,560	分擔員工保險費	13,135,704	11,331,444
289,500	494,500	傷病醫藥費	599,500	599,500
1,536,528	1,718,640	員工通勤交通費	1,869,840	1,438,920
3,464,180	2,603,780	其他福利費	2,753,028	2,257,028
8,252,261	11,453,000	服務費用	9,672,000	7,756,000
2,578,210	4,742,074	水電費	3,297,768	3,297,768
2,178,853	3,473,811	工作場所電費	2,178,853	2,178,853
399,357	548,263	工作場所水費	398,915	398,915
	720,000	氣體費	720,000	720,000
218,617	313,344	郵電費	312,744	42,000
21,078	21,744	郵費	21,744	
197,539	291,000	電話費	291,000	42,000

一 臺北市立中正國民中學

彙計表

109年度

單位：新臺幣元

一般行政管理計畫	建築及設備計畫				
33,491,000	16,700,000				
31,241,000					
20,232,000					
17,880,000					
1,812,000					
540,000					
963,204					
963,204					
5,539,000					
3,010,000					
2,529,000					
1,775,616					
1,630,656					
144,960					
2,731,180					
1,804,260					
430,920					
496,000					
1,916,000					
270,744					
21,744					
249,000					

臺北市地方教育發展基金

各項費用

中華民國

前年度 決算數	上年度 預算數	計畫別		合計	國民教育計畫
		用途別科目			
	600	數據通信費			
115,855	227,590	旅運費		226,040	211,040
101,640	184,800	國內旅費		184,800	169,800
	7,750	貨物運費		6,200	6,200
14,215	35,040	其他旅運費		35,040	35,040
151,980	170,040	印刷裝訂與廣告費		170,040	170,040
151,980	170,040	印刷及裝訂費		170,040	170,040
2,316,445	2,686,240	修理保養及保固費		2,380,800	2,380,800
1,890,055	1,961,840	一般房屋修護費		1,787,000	1,787,000
188,175	358,400	機械及設備修護費		177,800	177,800
238,215	366,000	雜項設備修護費		416,000	416,000
1,118,220	1,434,364	一般服務費		1,492,464	677,552
47,261	64,656	佣金、匯費、經理費及手續費		21,552	21,552
730,062	975,708	外包費		1,052,912	300,000
340,897	394,000	體育活動費		418,000	356,000
1,626,934	1,753,348	專業服務費		1,666,144	976,800
395,921	498,400	講課鐘點、稿費、出席審查及查詢費		411,400	411,400
48,500	66,600	委託檢驗(定)試驗認證費		66,600	66,600
	2,000	試務甄選費		2,000	2,000
1,182,513	1,186,348	其他專業服務費		1,186,144	496,800
126,000	126,000	公共關係費		126,000	
126,000	126,000	公共關係費		126,000	
2,315,316	3,893,000	材料及用品費		4,423,000	4,091,000
299,779	866,181	使用材料費		1,542,221	1,542,221
299,779	866,181	設備零件		1,542,221	1,542,221
2,015,537	3,026,819	用品消耗		2,880,779	2,548,779
209,517	600,624	辦公(事務)用品		614,774	288,074
195,647	176,890	報章雜誌		159,700	159,700
7,500	3,000	服裝		5,300	
45,550	79,000	醫療用品(非醫療院所使用)		114,000	114,000
1,557,323	2,167,305	其他用品消耗		1,987,005	1,987,005

一 臺北市立中正國民中學

彙計表

109年度

單位：新臺幣元

一般行政管理計畫	建築及設備計畫				
15,000 15,000					
814,912					
752,912					
62,000					
689,344					
689,344					
126,000					
126,000					
332,000					
332,000					
326,700					
5,300					

臺北市地方教育發展基金

各項費用

中華民國

前年度 決算數	上年度 預算數	計畫別 用途別科目	合計	國民教育計畫
20,400	37,000	租金、償債、利息及相關手續費	24,082,000	24,082,000
		機器租金	24,033,000	24,033,000
		機械及設備租金	24,033,000	24,033,000
15,600	18,000	交通及運輸設備租金	30,000	30,000
15,600	18,000	車租	30,000	30,000
4,800	19,000	雜項設備租金	19,000	19,000
4,800	19,000	雜項設備租金	19,000	19,000
10,390,969	14,257,000	購建固定資產、無形資產及非理財目的 之長期投資	16,700,000	
10,355,169	6,215,000	購建固定資產	8,182,000	
6,894,460	1,485,000	興建土地改良物		
3,223,709	3,675,519	購置機械及設備	7,202,855	
		購置交通及運輸設備	372,675	
237,000	1,054,481	購置雜項設備	606,470	
35,800	36,000	購置無形資產	36,000	
35,800	36,000	購置電腦軟體	36,000	
	8,006,000	遞延支出	8,482,000	
	8,006,000	遞延修繕房屋建築支出	8,482,000	
118,412	152,000	稅捐及規費(強制費)	152,000	152,000
85,544	90,084	土地稅	90,084	90,084
85,544	90,084	一般土地地價稅	90,084	90,084
32,868	38,111	房屋稅	38,111	38,111
32,868	38,111	一般房屋稅	38,111	38,111
	23,805	消費與行為稅	23,805	23,805
	23,805	營業稅	23,805	23,805
1,120,846	1,450,000	會費、捐助、補助、分攤、照護、救濟 與交流活動費	1,293,000	1,291,000
2,000	2,000	會費	2,000	
2,000	2,000	職業團體會費	2,000	
148,000	148,000	捐助、補助與獎助	148,000	148,000
148,000	148,000	獎助學員生給與	148,000	148,000
970,846	1,300,000	補貼、獎勵、慰問、照護與救濟	1,143,000	1,143,000
970,846	1,300,000	其他補貼、獎勵、慰問、照護與救濟	1,143,000	1,143,000

一 臺北市立中正國民中學

彙計表

109年度

單位：新臺幣元

一般行政管理計畫	建築及設備計畫				
	16,700,000				
	8,182,000				
	7,202,855				
	372,675				
	606,470				
	36,000				
	36,000				
	8,482,000				
	8,482,000				
2,000					
2,000					
2,000					

臺北市地方教育發展基金

各項費用

中華民國

前年度 決算數	上年度 預算數	計畫別		合計	國民教育計畫
		用途別科目			
313,629	392,000	其他		384,000	384,000
313,629	392,000	其他支出		384,000	384,000
313,629	392,000	其他		384,000	384,000

一臺北市立中正國民中學

彙計表

109年度

單位：新臺幣元

一般行政管理計畫	建築及設備計畫				

臺北市地方教育發展基金－臺北市立中正國民中學

員工人數彙計表

中華民國109年度

單位：人

計 畫 及 項 目	上年度最高可 進用員額數	本年度 增減(-)數	本年度最高可 進用員額數	說 明
合計	197	12	209	
國民教育計畫部分	166	12	178	
正式職員	165	12	177	
臨時職員	1		1	
一般行政管理計畫部分	31		31	
正式職員	26		26	
正式工員	5		5	

- 註：1.本表不包含臨時工員人數。
 2.本表臨時職員係指奉准有案之約聘僱人員。
 3.外包費編列工友外包5人、校警外包1人、清潔維護、保全及修剪樹木等外包費，計105萬2,912元。

本 頁 空 白

臺北市地方教育發展基金

用人費用

中華民國

計畫及項目	合計	正式 員額 薪資	聘僱 人員 薪資	超時 工作 報酬	津貼	獎 金		
						年終獎金	考績獎金	其他
合計	309,666,000	154,116,000	616,152	1,966,049		19,341,519	21,853,000	
國民教育計畫	278,425,000	133,884,000	616,152	1,002,845		16,812,519	18,843,000	
職員薪金	133,884,000	133,884,000						
聘用人員薪金	616,152		616,152					
兼職人員酬金	7,064,640							
加班費	1,002,845			1,002,845				
考績獎金	18,843,000						18,843,000	
年終獎金	16,812,519					16,812,519		
職員退休及離職金	84,404,756							
卹償金	170,196							
分擔員工保險費	11,331,444							
傷病醫藥費	599,500							
員工通勤交通費	1,438,920							
其他福利費	2,257,028							
一般行政管理計畫	31,241,000	20,232,000		963,204		2,529,000	3,010,000	
職員薪金	17,880,000	17,880,000						
工員工資	1,812,000	1,812,000						
警餉	540,000	540,000						
加班費	963,204			963,204				
考績獎金	3,010,000						3,010,000	
年終獎金	2,529,000					2,529,000		
職員退休及離職金	1,630,656							
工員退休及離職金	144,960							
分擔員工保險費	1,804,260							

—臺北市立中正國民中學

彙計表

109年度

單位：新臺幣元

退休及卹償金		資遣費	福 利 費					提繳費	兼任 人員 用人 費用
退休金	卹償金		分擔 保險費	傷病 醫藥費	提撥 福利金	員工通勤 交通費	其他		
86,180,372	170,196		13,135,704	599,500		1,869,840	2,753,028	7,064,640	
84,404,756	170,196		11,331,444	599,500		1,438,920	2,257,028	7,064,640	
84,404,756	170,196		11,331,444	599,500		1,438,920	2,257,028	7,064,640	
1,775,616			1,804,260			430,920	496,000		
1,630,656									
144,960			1,804,260						

臺北市地方教育發展基金

用人費用

中華民國

計畫及項目	合計	正式 員額 薪資	聘僱 人員 薪資	超時 工作 報酬	津貼	獎 金		
						年終獎金	考績獎金	其他
員工通勤 交通費	430,920							
其他福利 費	496,000							

註：1.本表不包含臨時工員薪津。

2.本表兼任人員用人費用，係學校教職員兼課或請假代課鐘點費。 3.外包費編列工友外包5人、校警外包1人、清潔維護、保全及修剪樹木等外包費，計105萬2,912元。

—臺北市立中正國民中學

彙計表

109年度

單位：新臺幣元

退休及卹償金		資遣費	福 利 費					提繳費	兼任 人員 用人 費用
退休金	卹償金		分擔 保險費	傷病 醫藥費	提撥 福利金	員工通勤 交通費	其他		
						430,920	496,000		

臺北市地方教育發展基金

聘用及約僱

中華民國

區分及職稱	人數	擔任工作	聘用或約僱 起訖期間	薪點	年需經費
合計	1				818,227
聘用人員小計	1				818,227
專業人員	1				818,227
聘用人員(424)	1	學校社工師辦理校園三級 預防工作	109/1/1-109/12/31	424	818,227

—臺北市立中正國民中學

人員明細表

109年度

單位：新臺幣元

小計	月			支		經費來源 及其科目
	折合 金額	勞保 保險費	健康 保險費	離職 儲金		
51,346	51,346				國民教育計畫	

臺北市地方教育發展基金－臺北市立中正國民中學

單位（或計畫）成本分析表

中華民國109年度

單位：新臺幣千元

計畫別	單位	單位成本(元)或 平均利(費)率	數量	預算數	說明
合計				366,372	
國民教育計畫				316,181	
一般行政管理計畫				33,491	
建築及設備計畫				16,700	

臺北市地方教育發展基金－臺北市立中正國民中學

5年來主要業務計畫分析表

中華民國109年度

單位：新臺幣千元

年度及項目	單位	數量	單位成本(元)或 平均利(費)率	金額	說明
(本)年度預算數					
國民教育計畫				316,181	
(上)年度預算數					
國民教育計畫				283,684	
(前)年度決算數					
國民教育計畫				279,032	
(106)年度決算數					
國民教育計畫				256,802	
(105)年度決算數					
國民教育計畫				266,159	

臺北市地方教育發展基金

繼續性計畫分

中華民國

計畫、項目 及計畫期間	計畫內容	全程計畫 總金額	分 年	
			以前年度 預算數	109年度
合計		4,725,000	152,000	4,573,000
建築及設備計畫		4,725,000	152,000	4,573,000
專案計畫		4,725,000	152,000	4,573,000
(一) 活動中心無障礙 電梯工程 (108-109年度)	活動中心僅有一般樓梯， 常令身障師生出入不便， 難以參與各項集會及教學 活動，爰進行無障礙電梯 改善工程，新建15人份4 停(1樓-4樓)雙開之無障礙 升降機設備及工程。	4,725,000	152,000	4,573,000

—臺北市立中正國民中學

年資金需求表

109年度

單位：新臺幣元

資 金 需 求 表					備 註
110年度	111年度	112年度	113年度	114年度以後	

臺北市地方教育發展基金－臺北市立中正國民中學

資本資產明細表

中華民國109年度

單位：新臺幣千元

項 目	取得成本 (期初餘額)	以前年度 累計折舊/ 長期投資 評 價	本 年 度 變 動				主要增減 原因說明	本年度累計折 舊/長期投資 評價變動數	期末餘額
			增加		減少				
			金額	類型	金額	類型			
合計	59,712	36,766	8,218		76		7,628	23,460	
土地改良物	9,220	2,176					1,428	5,616	
機械及設備	28,954	18,532	7,203	增置			4,304	13,321	
交通及運輸 設備	3,630	2,341	373	增置			536	1,125	
雜項設備	17,789	13,716	606	增置			1,360	3,319	
電腦軟體	119		36	增置	76	無形資 產攤銷		79	