

中華民國 109 年度 4-0501703

臺北市總預算

臺北市政府教育局主管

臺北市地方教育發展基金

臺北市立中正幼兒園附屬單位預算之分預算

(特別收入基金)

臺北市立中正幼兒園編

# 臺北市地方教育發展基金－臺北市立中正幼兒園

## 目次

中華民國109年度

一、財務摘要 .....	第 1 頁
二、業務計畫及預算概要 .....	第 3 -8 頁
三、預算主要表	
(一) 基金來源、用途及餘絀預計表 .....	第 9 頁
(二) 現金流量預計表 .....	第 10 頁
四、預算明細表	
(一) 基金來源－財產處分收入明細表 .....	第 11 頁
(二) 基金來源－公庫撥款收入明細表 .....	第 12 頁
(三) 基金來源－學雜費收入明細表 .....	第 13 頁
(四) 基金來源－雜項收入明細表 .....	第 14 頁
(五) 基金用途－學前教育計畫明細表 .....	第 15 -18 頁
(六) 基金用途－一般行政管理計畫明細表 .....	第 19 -20 頁
(七) 基金用途－建築及設備計畫明細表 .....	第 21 頁
五、預算參考表	
(一) 預計平衡表 .....	第 23 頁
(二) 各項費用彙計表 .....	第 24 -29 頁
(三) 員工人數彙計表 .....	第 30 頁
(四) 用人費用彙計表 .....	第 32 -35 頁
(五) 單位（或計畫）成本分析表 .....	第 36 頁
(六) 5年來主要業務計畫分析表 .....	第 37 頁
(七) 資本資產明細表 .....	第 38 頁

# 臺北市地方教育發展基金－臺北市立中正幼兒園

## 財務摘要

中華民國109年度

單位：新臺幣千元

項 目	本 年 度	上 年 度	比較增減數	%
經營成績：				
基金來源	15,846	7,199	8,647	120.11
基金用途	15,734	12,771	2,963	23.20
賸餘(短絀)	112	-5,572	5,684	--
餘絀情形：				
基金餘額	1,084	972	112	11.52
現金流量(註)：				
現金及約當現金之淨增(減)	112	-5,572	5,684	--

附註：現金流量係採現金及約當現金基礎，包括現金及自投資日起3個月內到期或清償之債權證券。

本 頁 空 白

# 業務計畫及預算概要

# 臺北市地方教育發展基金 - 臺北市立中正幼兒園

## 業務計畫及預算概要

中華民國 109 年度

### 壹、基金概況

#### 一、設立宗旨及願景：

- (一) 本園遵照憲法第 158 條及 160 條規定，教育文化應發展國民之民族精神、自治精神，國民道德與健全體格、科學及生活智能，並配合幼兒園課程綱要，實施統整性六大學習領域學習活動以培養幼兒六大能力，進而達成幼兒教育及照顧法提供學齡前幼兒優質教保服務之目標。
- (二) 本園自 101 年 8 月 1 日起因應幼兒教育及照護法頒布實施，由公立托兒所改制為幼兒園，納入「臺北市地方教育發展基金」。
- (三) 追求卓越教師成長、發揮專業創意教學  
豐富幼兒生活經驗、啟發探索學習興趣  
健全幼兒全人發展、培育健康快樂幼兒  
整合社區家長資源、關懷支持弱勢家庭。

#### 二、施政重點：

- (一) 開啟多元智慧：尊重每位幼童獨特的個性，以多元智慧的觀點協助他找到學習的快樂，肯定其適性的成長。
- (二) 培養生活能力：因應新世紀知識社會的到來，培養幼童人際溝通能力、團體生活的互相尊重與協調，為小學階段的學習適應。
- (三) 蘊育人文情懷：在溫馨開放的校園文化中，孕育人文情懷，學會尊重、包容；學會欣賞美育陶冶性情。
- (四) 建置溫馨民主的校園文化：
  1. 以參與式管理、落實行政、教師會、家長會三者的良性互動。
  2. 以學生第一，教學優先的觀念提昇行政服務效率。
- (五) 推動適性教學：
  1. 運用獨立幼兒園優勢，採多元化、活潑化的教學。
  2. 運用校內、外資源，加強小朋友生活之輔導。
  3. 發展多元教學，強調快樂學習，處處學習，奠定學習基礎。
  4. 加強關懷特殊幼兒生活能力教學及發掘優點加以輔導。

# 臺北市地方教育發展基金 - 臺北市立中正幼兒園

## 業務計畫及預算概要

中華民國 109 年度

(六) 辦理發展性的訓輔活動：

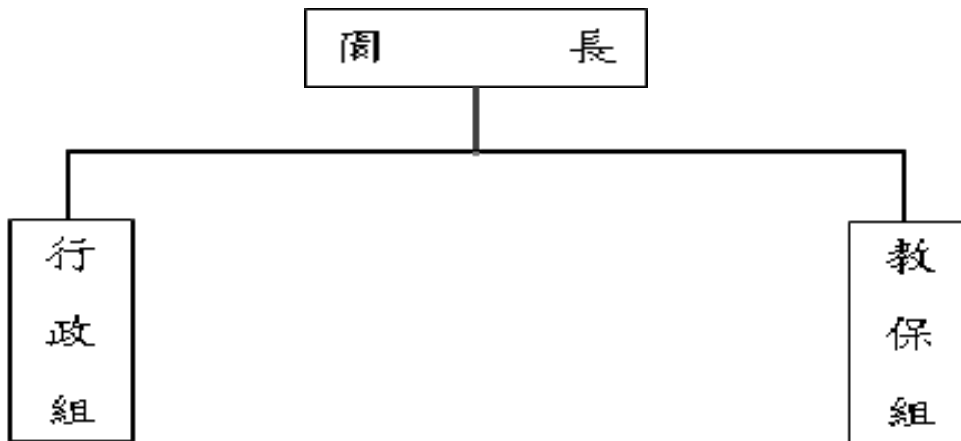
1. 辦理各項親子活動、趣味競賽等加強親子互動。
2. 加強幼兒基礎教育，並奠定學習興趣。
3. 鼓勵校外教學及體驗學習。

三、組織概況：

本園設置園長 1 人，綜理全園園務，下設教保組、行政組等單位。

內部分層業務如下：

- (一) 教保組：秉承園長之命，掌理全園招生、註冊、教學活動之安排、教學設備之規劃、管理與運用調配及其他教務相關事項、幼兒保育、衛生保健、疾病預防、親職教育、社工與特殊幼兒輔導及其他保育相關事項。
- (二) 行政組：秉承園長之命，掌理全園會計、人事、廚工、幼兒經費補助、出納、文書、公文收發、採購、財產管理、事務管理及其他一般行政與庶務相關事項。



四、基金歸類及屬性：

本校地方教育發展基金依據教育經費編列與管理法第 13 條規定設置，本基金為預算法第 4 條第 1 項第 2 款第 5 目所定之特別收入基金，以本府教育局為管理機關。

# 臺北市地方教育發展基金 - 臺北市立中正幼兒園

## 業務計畫及預算概要

中華民國 109 年度

### 貳、業務計畫

本年度業務計畫重點與預算配合情形及預期績效，詳列如下：

單位：新臺幣千元

業務計畫名稱	計畫重點內容	預算數	預期績效
學前教育計畫	辦理幼兒園各項活動，以鍛鍊幼兒強健的身體，增進幼兒各項生活智能。	8,909	新購空氣清淨機等教學設備，革新教學方法，提高教學效能。
一般行政管理計畫	配合園業務推動行政處室支援工作。	6,549	增進全園業務運作。
建築及設備計畫	購置教學所需教學設備等及改善教學環境。	276	汰換、充實教學及電腦設備。

### 參、預算概要

#### 一、基金來源及用途之預計：

##### (一) 本年度基金來源：

財產處分收入 1 萬 5 千元、公庫撥款收入 1,297 萬 8 千元、學雜費收入 237 萬元、雜項收入 48 萬 3 千元，本年度基金來源 1,584 萬 6 千元，較上年度預算數 719 萬 9 千元，增加 864 萬 7 千元，約 120.11%，主要係公庫撥款收入增編所致。

##### (二) 本年度基金用途：

學前教育計畫 890 萬 9 千元，一般行政管理計畫 654 萬 9 千元，建築及設備計畫 27 萬 6 千元，本年度基金用途 1,573 萬 4 千元，較上年度預算數 1,277 萬 1 千元，增加 296 萬 3 千元，約 23.20%，主要係學前教育計畫增編所致。



# 臺北市地方教育發展基金－臺北市立中正幼兒園

## 業務計畫及預算概要

中華民國 109 年度

### 二、基金餘絀之預計：

本年度基金來源及用途相抵後，賸餘 11 萬 2 千元，較上年度預算數差短 557 萬 2 千元，增加 568 萬 4 千元，備供以後年度財源。

### 三、現金流量之預計：

本年度業務活動淨現金流入 11 萬 2 千元。

### 四、補辦預算事項：詳補辦預算明細表

#### (一) 購建固定資產 18 萬 5 千元

- 1.107 年度為廚房冷氣老舊汰換確實需要，且具急迫及必要性，由其他準備金項下支應 4 萬 3 千元。
- 2.107 年度為廚房冷凍庫老舊汰換確實需要，且具急迫及必要性，由其他準備金項下支應 4 萬 5 千元。
- 3.108 年度為大門口圍牌製作確實需要，且具急迫及必要性，由其他準備金項下支應 9 萬 7 千元。

### 肆、年度關鍵績效指標：

關鍵策略目標	關鍵績效指標	衡量標準	年度目標值
減輕幼兒園家長之學費負擔	FC1.1 3 歲、4 歲幼兒就讀幼兒園學費補助受惠人次	當年度核予 3 歲、4 歲幼兒就讀幼兒園學費補助人次 單位：人次	36,000

### 伍、前年度及上年度已過期間實施狀況及成果概述：

#### 一、前（107）年度決算結果及績效達成情形：

##### (一) 前年度決算結果：

- 1.基金來源：決算數 1,172 萬 9 千元，較預算數 1,040 萬 9 千元，計增加 132 萬，約 12.68%，主要係因公庫撥款收入增撥所致。

# 臺北市地方教育發展基金 - 臺北市立中正幼兒園

## 業務計畫及預算概要

中華民國 109 年度

2.基金用途：決算數 1,652 萬 1 千元，較預算數 1,477 萬 2 千元，計增加 174 萬 9 元，約 11.84%，主要係因用人費用依實際情形支付所致。

(二) 前年度績效達成情形分析：

年度績效目標	衡量指標	年度目標值	績效衡量暨達成情形分析
提升幼兒園滿意度	公私立幼兒園家長滿意度	90.2	91.13

二、上(108)年度已過期間預算執行情形及績效達成情形：

(一) 上年度預算截至 108 年 6 月 30 日止執行情形：

1.基金來源：實際執行數 550 萬元，較預算分配數 552 萬 4 千元，計減少 2 萬 4 千元，約 0.43%，主要係因學雜費收入不如預期所致。

2.基金用途：實際執行數 834 萬 3 千元，較預算分配數 776 萬 3 千元，計增加 58 萬元，約 7.48%，主要係因用人費用依實際情形支付所致。

(三) 上(108)年度績效達成情形分析：

年度績效目標	衡量指標	年度目標值	績效衡量暨達成情形分析
提升幼兒園滿意度	FC1.1 公私立幼兒園家長滿意度	93.4	5-6 月發放問卷填答 7-8 月問卷資料整理 9-11 月進行統計分析 12 月公布調查結果

# 臺北市地方教育發展基金－臺北市立中正幼兒園

## 補辦預算明細表

中華民國109年度

單位：新臺幣元

項 目	金額	辦理年度	說 明
合計	185,000		
購建固定資產	185,000		
購置雜項設備	88,000	107	
一對一分離式冷氣機(5.2KW、超長冷媒管、一級省電)	43,000		為廚房冷氣老舊不堪使用，確實需要汰舊換新，且具急迫及必要性，所需經費擬由本校其他準備金支應。
不銹鋼冷凍冷藏庫(4尺4門、960L、環保省電)	45,000		
擴充改良房屋建築及設備	97,000	108	
大門招牌	97,000		為大門口圍牌製作，確實需要辦理新購，且具急迫及必要性，所需經費擬由本園其他準備金支應。

備註：各管理機關(構)依預算法第 8 8 條規定補辦預算，應確係不及編入年度預算，且因經營環境發生重大變遷或正常業務(含執行中央補助款項目)之確實需要，並經主管機關核轉本府核准先行辦理者；不具急迫性之事項，仍應儘可能納入預算辦理。

# 預算主要表

# 臺北市地方教育發展基金－臺北市立中正幼兒園

## 基金來源、用途及餘絀預計表

中華民國109年度

單位：新臺幣千元

前年度決算數	項 目	本年度預算數	上年度預算數	比較增減（－）
11,729	基金來源	15,846	7,199	8,647
16	財產收入	15	10	5
16	財產處分收入	15	10	5
9,181	政府撥入收入	12,978	4,359	8,619
9,037	公庫撥款收入	12,978	4,359	8,619
144	政府其他撥入收入			
2,347	教學收入	2,370	2,330	40
2,347	學雜費收入	2,370	2,330	40
183	其他收入	483	500	-17
183	雜項收入	483	500	-17
16,521	基金用途	15,734	12,771	2,963
9,413	學前教育計畫	8,909	6,135	2,774
6,424	一般行政管理計畫	6,549	6,360	189
685	建築及設備計畫	276	276	
-4,793	本期賸餘(短絀)	112	-5,572	5,684
11,337	期初基金餘額	972	6,973	-6,001
6,544	期末基金餘額	1,084	1,401	-317

註：前年度決算數細數之和與總數或略有出入，係四捨五入關係，以下各表同。

# 臺北市地方教育發展基金－臺北市立中正幼兒園

## 現金流量預計表

中華民國109年度

單位：新臺幣千元

項 目	本 預	年 算	度 數	說 明
業務活動之現金流量				
本期賸餘(短絀)			112	
業務活動之淨現金流入(流出)			112	
其他活動之現金流量				
其他活動之淨現金流入(流出)				
現金及約當現金之淨增(淨減)			112	
期初現金及約當現金			1,934	
期末現金及約當現金			2,046	

註：本表係採現金及約當現金基礎，包括現金及自投資日起3個月內到期或清償之債權證券。

# 預算明細表

# 臺北市地方教育發展基金－臺北市立中正幼兒園

## 基金來源－財產處分收入明細表

中華民國109年度

單位：新臺幣元

科 目	單位	本 年 度 預 算 數			說 明
		數量 業務量	利(費)率	金 額	
合計				15,000	
財產處分收入	年	1	15,000	15,000	較上年度預算數10,000元，增加5,000元。 報廢財產殘值收入。



# 臺北市地方教育發展基金－臺北市立中正幼兒園

## 基金來源－公庫撥款收入明細表

中華民國109年度

單位：新臺幣元

科 目	單位	本 年 度 預 算 數			說 明
		數量 業務量	利(費)率	金 額	
合計				12,978,000	
公庫撥款收入	年	1	12,978,000	12,978,000	較上年度預算數4,359,000元，增加8,619,000元。 市府補助款。

# 臺北市地方教育發展基金－臺北市立中正幼兒園

## 基金來源－學雜費收入明細表

中華民國109年度

單位：新臺幣元

科 目	單 位	本 年 度 預 算 數			說 明
		數量 業務量	利(費)率	金 額	
合計				2,370,000	
學雜費收入				2,370,000	較上年度預算數2,330,000元，增加40,000元。
	人、學期	119x2	7,000	1,666,000	幼兒園全日班學費收入預估學生119人。
	人、學期	119x2	2,955	703,290	幼兒園全日班雜費收入預估學生119人。
	年	1	710	710	配合預算編列至千元，增列進位數710元。

臺北市地方教育發展基金－臺北市立中正幼兒園

基金來源－雜項收入明細表

中華民國109年度

單位：新臺幣元

科 目	單位	本 年 度 預 算 數			說 明
		數量 業務量	利(費)率	金 額	
合計				483,000	
雜項收入	年	1	483,000	483,000	較上年度預算數500,000元，減少17,000元。 採購圖說費等其他雜項收入。

# 臺北市地方教育發展基金－臺北市立中正幼兒園

## 基金用途－學前教育計畫明細表

中華民國109年度

單位：新臺幣元

前年度 決算數	上年度 預算數	科 目	本 年 度 預 算 數	說 明
9,412,953	6,135,000	合計	8,909,000	
8,096,510	4,872,000	用人費用	7,620,000	
5,388,309	1,864,375	正式員額薪資	5,162,640	較上年度預算數1,864,375元，增加3,298,265元。
5,388,309	1,864,375	職員薪金	5,162,640	
			5,119,440	教員10人薪金(詳用人費用彙計表)。
			43,200	教保員教保費，4人*12月*900元。
88,779	57,200	聘僱及兼職人員薪資	57,200	較上年度預算數57,200元，無增減。
88,779	57,200	兼職人員酬金	57,200	
			57,200	教師代課鐘點費，本園編制教師總人數6人，按9分之1計，編列1人，每人220節，總節數1人*220節=220節，每節260元。
20,290		超時工作報酬		
20,290		加班費		
766,902	944,552	獎金	944,552	較上年度預算數944,552元，無增減。
320,655	304,620	考績獎金	304,620	
			304,620	依考績法規定核發之獎金。
446,247	639,932	年終獎金	639,932	
			639,932	依規定於年節加發之獎金。
952,108	1,111,375	退休及卹償金	544,528	較上年度預算數1,111,375元，減少566,847元。
377,489	532,800	職員退休及離職金	544,528	
			532,800	提撥退撫基金。
			11,728	退休人員月退休金，1人*11,728元*1月=11,728元。
574,619	578,575	工員退休及離職金		
880,122	894,498	福利費	911,080	較上年度預算數894,498元，增加16,582元。
564,850	466,608	分擔員工保險費	481,728	
			481,728	分擔公保、勞保、健保費。
37,160	22,880	傷病醫藥費	39,740	
			32,000	健康檢查補助費，2人*16,000元。
			6,020	幼兒園教保人員健康檢查費(每2人編1人)，7人*860元。
			1,720	幼兒園廚工健康檢查費，2人*860元。
95,822	151,200	員工通勤交通費	136,080	

# 臺北市地方教育發展基金－臺北市立中正幼兒園

## 基金用途－學前教育計畫明細表

中華民國109年度

單位：新臺幣元

前年度 決算數	上年度 預算數	科 目	本 年 度 預 算 數	說 明
			60,480	教保員上下班交通費，4人*12月*2段*630元。
			75,600	教師上下班交通費，6人*10月*2段*630元。
182,290	253,810	其他福利費	253,532	
			96,000	休假旅遊補助費。
			12,000	退休人員三節慰問金，2人*6,000元。
			145,532	教職員工子女教育補助。
702,743	823,000	服務費用	903,000	
239,565	140,184	水電費	238,688	較上年度預算數140,184元，增加98,504元。
211,649	125,570	工作場所電費	211,649	
			211,649	班級電費。
27,916	14,614	工作場所水費	27,039	
			27,039	班級水費。
40,677		郵電費		
580		郵費		
40,097		電話費		
27,083	12,400	旅運費	6,200	較上年度預算數12,400元，減少6,200元。
20,370	12,400	國內旅費	6,200	
			6,200	因公市外出差旅費。
6,713		其他旅運費		
736		印刷裝訂與廣告費		
736		印刷及裝訂費		
170,072	423,000	修理保養及保固費	423,000	較上年度預算數423,000元，無增減。
3,150	357,000	一般房屋修護費	357,000	
			357,000	依規定標準編列28,000元*15班*85%=357,000元(建物年齡31年以上)園舍及其他建築物之維修。
	3,000	機械及設備修護費	3,000	
			3,000	電腦設備維護費(電腦專案計畫)。
166,922	63,000	雜項設備修護費	63,000	
			63,000	依規定標準編列28,000元*15班*15%=63,000元，各項教學設備及其他公用用具之保養修護。
39,728	54,916	一般服務費	52,612	較上年度預算數54,916元，減少2,304元。

# 臺北市地方教育發展基金－臺北市立中正幼兒園

## 基金用途－學前教育計畫明細表

中華民國109年度

單位：新臺幣元

前年度 決算數	上年度 預算數	科 目	本 年 度 預 算 數	說 明
1,826	3,456	佣金、匯費、經理費及手續費	1,152	
			1,152	委託超商代收學雜費手續費，96人*2學期*6元。
17,902	31,460	計時與計件人員酬金	31,460	
			31,460	代理教保員(及助理教保員)薪資，本園編制教保員及助理教保員總人數4人，按5分之1計，編列1人，每人220節，總時數1人*220小時=220小時，每節143元。
20,000	20,000	體育活動費	20,000	
			20,000	文康活動費，本園編列教師6人、教保員4人，合計10人，每人編列2,000元。
184,882	192,500	專業服務費	182,500	較上年度預算數192,500元，減少10,000元。
108,259	113,600	講課鐘點、稿費、出席審查及查詢費	103,600	
			6,000	運動會外聘活動節目主持人費用等，3節*2,000元。
			89,600	社區教保資源中心講座鐘點費，128節*700元。
			8,000	性別平等教育宣導活動外聘訓練講座鐘點費，4節*2,000元。
10,075	2,400	委託檢驗(定)試驗認證費	2,400	
			2,400	飲水機水質檢驗費，2臺*1,200元。
66,548	76,500	其他專業服務費	76,500	
			45,000	學童午餐指導費，5班*2人*9月*500元。
			31,500	工作人員午餐指導費，7人*9月*500元。
485,320	211,000	材料及用品費	148,000	
27,000		使用材料費		
27,000		設備零件		
458,320	211,000	用品消耗	148,000	較上年度預算數211,000元，減少63,000元。
856	15,000	醫療用品(非醫療院所使用)	14,320	
			14,320	健康中心藥品。
457,464	196,000	其他用品消耗	133,680	
			10,200	敬師活動費，17人*600元。
			10,000	兒童節慶活動費(新增)。

# 臺北市地方教育發展基金－臺北市立中正幼兒園

## 基金用途－學前教育計畫明細表

中華民國109年度

單位：新臺幣元

前年度 決算數	上年度 預算數	科 目	本 年 度 預 算 數	說 明
			36,000	垃圾袋、消毒藥水、衛生清潔用品費、衛生紙及教室佈置費等(班級業務費)，5班*7,200元。
			7,500	電腦耗材(電腦專案計畫)。
			6,000	運動會用獎牌、獎狀及獎品費用等。
			29,900	運動會場地租借及佈置、音響器材、表演服裝道具、材料、海報、紙張及茶水費用等。
			1,680	運動會工作人員逾時誤餐費用，21人次*80元。
			10,400	社區教保資源中心業務用材料費及雜支費用等。
			2,000	性別平等教育宣導活動用材料費、講義教材費及茶水雜支費用等。
			20,000	小田園教育體驗實習計畫。
55,900	133,000	會費、捐助、補助、分攤、照護、救濟與交流活動費	142,000	
1,000		會費		
1,000		學術團體會費		
54,900	133,000	補貼、獎勵、慰問、照護與救濟	142,000	較上年度預算數133,000元，增加9,000元。
54,900	133,000	其他補貼、獎勵、慰問、照護與救濟	142,000	
			36,180	危機家庭幼生餐點費補助，2人*9月*2,010元。
			69,798	低收入戶家庭幼生月費補助，3人*2學期*11,633元。
			502	配合預算編列至千元，增列進位數502元。
			35,520	補助學校午餐使用有機蔬菜計畫，111人*40週*1次*8元。
72,480	96,000	其他	96,000	
72,480	96,000	其他支出	96,000	較上年度預算數96,000元，無增減。
72,480	96,000	其他	96,000	
			96,000	幼兒導護費，4人*2學期*20週*5天*2次*60元。

# 臺北市地方教育發展基金－臺北市立中正幼兒園

## 基金用途－一般行政管理計畫明細表

中華民國109年度

單位：新臺幣元

前年度 決算數	上年度 預算數	科 目	本 年 度 預 算 數	說 明
6,423,795	6,360,000	合計	6,549,000	
5,705,817	5,500,000	用人費用	5,456,000	
3,903,821	3,552,000	正式員額薪資	3,552,000	較上年度預算數3,552,000元，無增減。
3,132,881	2,856,000	職員薪金	2,856,000	職員5人薪金(詳用人費用彙計表)。
770,940	696,000	工員工資	696,000	工員2人工資(詳用人費用彙計表)。
125,904	359,524	超時工作報酬	315,374	較上年度預算數359,524元，減少44,150元。
125,904	359,524	加班費	315,374	114,134 不休假出勤加班費。 179,040 趕辦業務加班費。 22,200 趕辦業務加班費(統籌業務費)。
814,191	833,000	獎金	833,000	較上年度預算數833,000元，無增減。
384,750	389,000	考績獎金	389,000	389,000 依考績法規定核發之獎金。
429,441	444,000	年終獎金	444,000	444,000 依規定於年節加發之獎金。
318,947	285,024	退休及卹償金	285,024	較上年度預算數285,024元，無增減。
294,203	247,104	職員退休及離職金	247,104	247,104 提撥退撫基金。
24,744	37,920	工員退休及離職金	37,920	37,920 提撥勞工退休準備金。
542,954	470,452	福利費	470,602	較上年度預算數470,452元，增加150元。
398,530	323,292	分擔員工保險費	315,882	315,882 分擔公保、勞保、健保費。
80,424	83,160	員工通勤交通費	90,720	15,120 工員上下班交通費，2人*12月*1段*630元。 75,600 職員上下班交通費，5人*12月*2段*630元。
64,000	64,000	其他福利費	64,000	64,000 休假旅遊補助費。
568,581	590,000	服務費用	823,000	
1,000		郵電費		
1,000		郵費		
442,577	468,651	一般服務費	701,256	較上年度預算數468,651元，增加232,605



# 臺北市地方教育發展基金－臺北市立中正幼兒園

## 基金用途－一般行政管理計畫明細表

中華民國109年度

單位：新臺幣元

前年度 決算數	上年度 預算數	科 目	本 年 度 預 算 數	說 明
				元。
430,577	454,651	外包費	687,256	
			527,256	校園安全保全人員費用，1人*12月*43,938元。
			160,000	消化超額職工4人(技工、工友)業務外包費。
12,000	14,000	體育活動費	14,000	
			8,000	文康活動費，本園編列職員3人，工員1人，合計4人，每人編列2,000元。
			6,000	文康活動費，本園編列契約進用職員2人，廚工1人，合計3人，每人編列2,000元(上述人員係幼托整合前得編列文康活動費之人員)。
53,004	49,349	專業服務費	49,744	較上年度預算數49,349元，增加395元。
53,004	49,349	其他專業服務費	49,744	
			49,744	校園安全保全系統服務經費。
72,000	72,000	公共關係費	72,000	較上年度預算數72,000元，無增減。
72,000	72,000	公共關係費	72,000	
			72,000	園長特別費，12月*6,000元。
106,637	209,000	材料及用品費	209,000	
106,637	209,000	用品消耗	209,000	較上年度預算數209,000元，無增減。
106,637	209,000	辦公(事務)用品	209,000	
			209,000	本園奉核定普通班5班，統籌業務費計算如下：1,290元x15班x12月=232,200元，除依實際需求移列加班費22,200元及會費1,000元外，其餘如列數。
42,760	61,000	會費、捐助、補助、分攤、照護、救濟與交流活動費	61,000	
1,000	1,000	會費	1,000	較上年度預算數1,000元，無增減。
1,000	1,000	職業團體會費	1,000	
			1,000	護理師1人公會會費(統籌業務費)。
41,760	60,000	分擔	60,000	較上年度預算數60,000元，無增減。
41,760	60,000	分擔大樓管理費	60,000	
			60,000	大樓公共事務分攤費，12月*5,000元。

# 臺北市地方教育發展基金－臺北市立中正幼兒園

## 基金用途－建築及設備計畫明細表

中華民國109年度

單位：新臺幣元

前年度 決算數	上年度 預算數	科 目	本 年 度 預 算 數	說 明
684,535	276,000	合計	276,000	
684,535	276,000	購建固定資產、無形資產及非理財 目的之長期投資	276,000	
403,825	240,000	購建固定資產	240,000	
403,825	240,000	一般建築及設備計畫	240,000	
89,025	90,000	資訊設備	90,000	
89,025	90,000	購置機械及設備	90,000	
			15,000	汰舊換新網路及資訊周邊設備 (電腦專案計畫)。
			75,000	汰舊換新個人電腦(電腦專案 計畫)，3部*25,000元。
314,800	150,000	幼兒園設備	150,000	
87,000	56,500	購置機械及設備	26,000	
			26,000	新購空氣清淨機，2臺*13,000 元。
227,800	93,500	購置雜項設備	124,000	
			97,000	汰舊換新一對一分離式冷氣機 (5.6KW、1級省電、超長冷媒 管)，2臺*48,500元。
			27,000	新購磁力積木套組，1組 *27,000元。
35,406	36,000	購置無形資產	36,000	
35,406	36,000	一般建築及設備計畫	36,000	
35,406	36,000	資訊設備	36,000	
35,406	36,000	購置電腦軟體	36,000	
			36,000	電腦教學軟體費(電腦專案計 畫)。
245,304		遞延支出		
245,304		一般建築及設備計畫		
245,304		校園整修工程		
245,304		遞延修繕房屋建築支出		

本 頁 空 白

# 預 算 參 考 表

# 臺北市地方教育發展基金－臺北市立中正幼兒園

## 預計平衡表

中華民國109年12月31日

單位：新臺幣千元

107年(前年) 12月31日 決算數	科 目	109年12月31日 預計數	108年12月31日 預計數	比較增減(-)
12,523	資產合計	7,063	6,951	112
12,523	資產	7,063	6,951	112
7,611	流動資產	2,151	2,039	112
7,506	現金	2,046	1,934	112
7,506	銀行存款	2,046	1,934	112
105	預付款項	105	105	
105	預付費用	105	105	
3,895	投資、長期應收款項、貸墊款及準備金	3,895	3,895	
3,895	準備金	3,895	3,895	
3,310	退休及離職準備金	3,310	3,310	
584	其他準備金	584	584	
1,017	其他資產	1,017	1,017	
1,017	什項資產	1,017	1,017	
1,017	代管資產	1,017	1,017	
12,523	負債及基金餘額合計	7,063	6,951	112
5,979	負債	5,979	5,979	
1,651	流動負債	1,651	1,651	
1,651	應付款項	1,651	1,651	
1,556	應付代收款	1,556	1,556	
95	應付費用	95	95	
4,327	其他負債	4,327	4,327	
4,327	什項負債	4,327	4,327	
3,310	應付退休及離職金	3,310	3,310	
1,017	應付代管資產	1,017	1,017	
6,544	基金餘額	1,084	972	112
6,544	基金餘額	1,084	972	112
6,544	基金餘額	1,084	972	112
6,544	累積餘額	1,084	972	112

註：1.信託代理與保證資產(負債)前年度決算數0元，上年度預計數0元，本年度預計數0元。

2.或有資產(負債)0元。

3.本基金自93年度起，本固定項目分開原則，將屬長期固定帳項，包括固定資產994,511元、無形資產48,616元及長期債務0元等，另立帳類管理，未納入本表。

## 臺北市地方教育發展基金

## 各項費用

中華民國

前年度 決算數	上年度 預算數	計畫別		合計	學前教育計畫
		用途別科目			
16,521,283	12,771,000	合計		15,734,000	8,909,000
13,802,327	10,372,000	用人費用		13,076,000	7,620,000
9,292,130	5,416,375	正式員額薪資		8,714,640	5,162,640
8,521,190	4,720,375	職員薪金		8,018,640	5,162,640
770,940	696,000	工員工資		696,000	
88,779	57,200	聘僱及兼職人員薪資		57,200	57,200
88,779	57,200	兼職人員酬金		57,200	57,200
146,194	359,524	超時工作報酬		315,374	
146,194	359,524	加班費		315,374	
1,581,093	1,777,552	獎金		1,777,552	944,552
705,405	693,620	考績獎金		693,620	304,620
875,688	1,083,932	年終獎金		1,083,932	639,932
1,271,055	1,396,399	退休及卹償金		829,552	544,528
671,692	779,904	職員退休及離職金		791,632	544,528
599,363	616,495	工員退休及離職金		37,920	
1,423,076	1,364,950	福利費		1,381,682	911,080
963,380	789,900	分擔員工保險費		797,610	481,728
37,160	22,880	傷病醫藥費		39,740	39,740
176,246	234,360	員工通勤交通費		226,800	136,080
246,290	317,810	其他福利費		317,532	253,532
1,271,324	1,413,000	服務費用		1,726,000	903,000
239,565	140,184	水電費		238,688	238,688
211,649	125,570	工作場所電費		211,649	211,649
27,916	14,614	工作場所水費		27,039	27,039
41,677		郵電費			
1,580		郵費			
40,097		電話費			
27,083	12,400	旅運費		6,200	6,200
20,370	12,400	國內旅費		6,200	6,200
6,713		其他旅運費			
736		印刷裝訂與廣告費			

# —臺北市立中正幼兒園

## 彙計表

109年度

單位：新臺幣元

一般行政管理計畫	建築及設備計畫				
6,549,000	276,000				
5,456,000					
3,552,000					
2,856,000					
696,000					
315,374					
315,374					
833,000					
389,000					
444,000					
285,024					
247,104					
37,920					
470,602					
315,882					
90,720					
64,000					
823,000					

# 臺北市地方教育發展基金

## 各項費用

中華民國

前年度 決算數	上年度 預算數	計畫別 用途別科目	合計	學前教育計畫
736		印刷及裝訂費		
170,072	423,000	修理保養及保固費	423,000	423,000
3,150	357,000	一般房屋修護費	357,000	357,000
	3,000	機械及設備修護費	3,000	3,000
166,922	63,000	雜項設備修護費	63,000	63,000
482,305	523,567	一般服務費	753,868	52,612
1,826	3,456	佣金、匯費、經理費及手續費	1,152	1,152
430,577	454,651	外包費	687,256	
17,902	31,460	計時與計件人員酬金	31,460	31,460
32,000	34,000	體育活動費	34,000	20,000
237,886	241,849	專業服務費	232,244	182,500
108,259	113,600	講課鐘點、稿費、出席審查及查詢費	103,600	103,600
10,075	2,400	委託檢驗(定)試驗認證費	2,400	2,400
119,552	125,849	其他專業服務費	126,244	76,500
72,000	72,000	公共關係費	72,000	
72,000	72,000	公共關係費	72,000	
591,957	420,000	材料及用品費	357,000	148,000
27,000		使用材料費		
27,000		設備零件		
564,957	420,000	用品消耗	357,000	148,000
106,637	209,000	辦公(事務)用品	209,000	
856	15,000	醫療用品(非醫療院所使用)	14,320	14,320
457,464	196,000	其他用品消耗	133,680	133,680
684,535	276,000	購建固定資產、無形資產及非理財目的之長期投資	276,000	
403,825	240,000	購建固定資產	240,000	
176,025	146,500	購置機械及設備	116,000	
227,800	93,500	購置雜項設備	124,000	
35,406	36,000	購置無形資產	36,000	
35,406	36,000	購置電腦軟體	36,000	
245,304		遞延支出		
245,304		遞延修繕房屋建築支出		



# 一 臺北市立中正幼兒園

## 彙計表

109年度

單位：新臺幣元

一般行政管理計畫	建築及設備計畫				
701,256					
687,256					
14,000					
49,744					
49,744					
72,000					
72,000					
209,000					
209,000					
209,000					
	276,000				
	240,000				
	116,000				
	124,000				
	36,000				
	36,000				

臺北市地方教育發展基金

各項費用

中華民國

前年度 決算數	上年度 預算數	計畫別	合計	學前教育計畫
		用途別科目		
98,660	194,000	會費、捐助、補助、分攤、照護、救濟 與交流活動費	203,000	142,000
2,000	1,000	會費	1,000	
1,000		學術團體會費		
1,000	1,000	職業團體會費	1,000	
41,760	60,000	分擔	60,000	
41,760	60,000	分擔大樓管理費	60,000	
54,900	133,000	補貼、獎勵、慰問、照護與救濟	142,000	142,000
54,900	133,000	其他補貼、獎勵、慰問、照護與救濟	142,000	142,000
72,480	96,000	其他	96,000	96,000
72,480	96,000	其他支出	96,000	96,000
72,480	96,000	其他	96,000	96,000

# 一 臺北市立中正幼兒園

## 彙計表

109年度

單位：新臺幣元

一般行政管理計畫	建築及設備計畫				
61,000					
1,000					
1,000					
60,000					
60,000					

臺北市地方教育發展基金－臺北市立中正幼兒園

員工人數彙計表

中華民國109年度

單位：人

計 畫 及 項 目	上年度最高可 進用員額數	本年度 增減(-)數	本年度最高可 進用員額數	說 明
合計	17		17	
學前教育計畫部分	10		10	
正式職員	10		10	
一般行政管理計畫部分	7		7	
正式職員	5		5	
正式工員	2		2	

- 註：1.本表不包含臨時工員人數。  
 2.本表臨時職員係指奉准有案之約聘僱人員。  
 3.外包費編列保全人力外包費、工友外包4人，計68萬7,256元。  
 4.按時與計件人員酬金編列教保員請假代課鐘點費，計3萬1,460元。

本 頁 空 白

# 臺北市地方教育發展基金

## 用人費用

中華民國

計畫及項目	合計	正式 員額 薪資	聘僱 人員 薪資	超時 工作 報酬	津貼	獎 金		
						年終獎金	考績獎金	其他
合計	13,076,000	8,714,640		315,374		1,083,932	693,620	
學前教育計畫	7,620,000	5,162,640				639,932	304,620	
職員薪金	5,162,640	5,162,640						
兼職人員 酬金	57,200							
考績獎金	304,620						304,620	
年終獎金	639,932					639,932		
職員退休 及離職金	544,528							
分擔員工 保險費	481,728							
傷病醫藥 費	39,740							
員工通勤 交通費	136,080							
其他福利 費	253,532							
一般行政管理計畫	5,456,000	3,552,000		315,374		444,000	389,000	
職員薪金	2,856,000	2,856,000						
工員工資	696,000	696,000						
加班費	315,374			315,374				
考績獎金	389,000						389,000	
年終獎金	444,000					444,000		
職員退休 及離職金	247,104							
工員退休 及離職金	37,920							
分擔員工 保險費	315,882							
員工通勤 交通費	90,720							
其他福利 費	64,000							

# —臺北市立中正幼兒園

## 彙計表

109年度

單位：新臺幣元

退休及卹償金		資遣費	福 利 費					提繳費	兼任 人員 用人 費用
退休金	卹償金		分擔 保險費	傷病 醫藥費	提撥 福利金	員工通勤 交通費	其他		
829,552			797,610	39,740		226,800	317,532	57,200	
544,528			481,728	39,740		136,080	253,532	57,200	
544,528			481,728	39,740		136,080	253,532	57,200	
285,024			315,882			90,720	64,000		
247,104									
37,920			315,882			90,720	64,000		

# 臺北市地方教育發展基金

## 用人費用

中華民國

計畫及項目	合計	正式 員額 薪資	聘僱 人員 薪資	超時 工作 報酬	津貼	獎 金		
						年終獎金	考績獎金	其他

- 註：1.本表不包含臨時工員薪津。  
 2.本表兼任人員用人費用，係學校教師請假代課鐘點費。  
 3.外包費編列保全人力外包費、工友外包4人，計68萬7,256元。  
 4.按時與計件人員酬金編列教保員請假代課鐘點費，計3萬1,460元。



# —臺北市立中正幼兒園

## 彙計表

109年度

單位：新臺幣元

退休及卹償金		資遣費	福 利 費					提繳費	兼任人員用人費用
退休金	卹償金		分擔保險費	傷病醫藥費	提撥福利金	員工通勤交通費	其他		

# 臺北市地方教育發展基金－臺北市立中正幼兒園

## 單位（或計畫）成本分析表

中華民國109年度

單位：新臺幣千元

計畫別	單位	單位成本(元)或 平均利(費)率	數量	預算數	說明
合計				15,734	
學前教育計畫				8,909	
一般行政管理計畫				6,549	
建築及設備計畫				276	

# 臺北市地方教育發展基金－臺北市立中正幼兒園

## 5年來主要業務計畫分析表

中華民國109年度

單位：新臺幣千元

年度及項目	單位	數量	單位成本(元)或 平均利(費)率	金額	說明
(本)年度預算數					
學前教育計畫				8,909	
(上)年度預算數					
學前教育計畫				6,135	
(前)年度決算數					
學前教育計畫				9,413	
(106)年度決算數					
學前教育計畫				5,795	
(105)年度決算數					
學前教育計畫				4,578	

臺北市地方教育發展基金－臺北市立中正幼兒園

資本資產明細表

中華民國109年度

單位：新臺幣千元

項 目	取得成本 (期初餘額)	以前年度 累計折舊/ 長期投資 評 價	本 年 度 變 動				主要增減 原因說明	本年度累計折 舊/長期投資 評價變動數	期末餘額
			增加		減少				
			金額	類型	金額	類型			
資產	3,985	3,019	276		23		176	1,043	
機械及設備	1,940	1,418	116	增置			114	524	
交通及運輸 設備	152	103					3	46	
雜項設備	1,857	1,498	124	增置			59	425	
電腦軟體	36		36	增置	23	無形資 產攤銷		49	