

中華民國 109 年度 4-0501056

臺北市總預算

臺北市政府教育局主管

臺北市地方教育發展基金

臺北市立中正高級中學附屬單位預算之分預算

(特別收入基金)

臺北市立中正高級中學編

臺北市地方教育發展基金－臺北市立中正高級中學

目 次

中華民國109年度

一、財務摘要	第 1 頁
二、業務計畫及預算概要	第 3 -14 頁
三、預算主要表	
(一) 基金來源、用途及餘絀預計表	第 15 頁
(二) 現金流量預計表	第 16 頁
四、預算明細表	
(一) 基金來源－服務收入明細表	第 17 頁
(二) 基金來源－財產處分收入明細表	第 18 頁
(三) 基金來源－其他財產收入明細表	第 19 頁
(四) 基金來源－公庫撥款收入明細表	第 20 頁
(五) 基金來源－學雜費收入明細表	第 21 頁
(六) 基金來源－受贈收入明細表	第 22 頁
(七) 基金來源－雜項收入明細表	第 23 頁
(八) 基金用途－高中及高職教育計畫明細表	第 24 -40 頁
(九) 基金用途－一般行政管理計畫明細表	第 41 -42 頁
(十) 基金用途－建築及設備計畫明細表	第 43 -47 頁
五、預算參考表	
(一) 預計平衡表	第 49 頁
(二) 各項費用彙計表	第 50 -57 頁
(三) 員工人數彙計表	第 58 頁
(四) 用人費用彙計表	第 60 -63 頁
(五) 聘用及約僱人員明細表	第 64 -65 頁
(六) 單位（或計畫）成本分析表	第 66 頁

臺北市地方教育發展基金－臺北市立中正高級中學

目 次

中華民國109年度

(七) 5年來主要業務計畫分析表	第 67 頁
(八) 資本資產明細表	第 68 頁

臺北市地方教育發展基金－臺北市立中正高級中學

財務摘要

中華民國109年度

單位：新臺幣千元

項 目	本 年 度	上 年 度	比較增減數	%
經營成績：				
基金來源	422,960	413,379	9,581	2.32
基金用途	429,673	419,985	9,688	2.31
賸餘(短絀)	-6,713	-6,606	-107	--
餘絀情形：				
基金餘額	43,874	50,587	-6,713	-13.27
現金流量(註)：				
現金及約當現金之淨增 (減)	-6,713	-6,606	-107	--

附註：現金流量係採現金及約當現金基礎，包括現金及自投資日起3個月內到期或清償之債權證券。

本 頁 空 白

業務計畫及預算概要

臺北市地方教育發展基金 – 臺北市立中正高級中學

業務計畫及預算概要

中華民國 109 年度

壹、基金概況

一、設立宗旨及願景：

- (一) 本校遵照憲法第 158 條及 160 條規定，教育文化應發展國民之民族精神、自治精神，國民道德與健全體格、科學及生活智能，以培養青少年七大學習領域及十大基本能力。
- (二) 本校自 91 年度起依教育經費編列與管理法第 13 條規定設置「臺北市地方教育發展基金」，以促進教育健全發展，提昇教育經費運用績效。
- (三) 本校在親師生期許下，將學校發展目標設定在建構培育未來領導人才的適性育才搖籃，「大氣洛城 大砌中正人」的願景植根於環境、課程、教學及社群關係等四個向度，「大氣洛城」係指以符應教育趨勢的大氣度環境以及課程涵養具有 21 世紀核心素養之人才，「大砌中正人」係指以教學大方向革新以及集合大家意志的取徑涵養具有全球視野之人才。

二、施政重點：

- (一) 開啟多元智慧：尊重每個學生獨特的個性，以多元智慧的觀點協助他找到生命的亮點，肯定天生我才必有用，能知於學，樂於學。
- (二) 培養生活能力：培養學生帶得走的公民關鍵能力，自主學習、公共參與以及問題解決等核心素養；實踐學生自我昭示的五大核心品格：善良、自律、正義、尊重、責任。
- (三) 蘊育人文情懷：在溫馨開放的校園文化中，孕育人文情懷，學會尊重、包容；建構生命的價值、完成人性的開展。
- (四) 建置溫馨民主的校園文化：
 1. 以參與式管理、落實行政、教師會、家長會三者的良性互動。
 2. 以學生第一，教學優先的觀念提昇行政服務效率。
 3. 放下威權心態，開啟校園民主之風氣。
- (五) 推動適性教學：
 1. 落實校本課程理念，採多元化、活潑化的教學及評量。
 2. 運用校內、外資源，加強多元學習能力。
 3. 關懷相對弱勢學生之教學及輔導。
 4. 推動行動學習，充實學生運用資訊之知能，並提昇教師運用學習

臺北市地方教育發展基金 - 臺北市立中正高級中學

業務計畫及預算概要

中華民國 109 年度

載具教學之能力。

(六) 辦理發展性的訓輔活動：

1. 辦理各項活動、競賽及展演。
2. 推動校內外學習服務。
3. 發展績優社團及校隊，如合唱、籃球、擊劍、武術、足球等。
4. 加強新興領域教育的辦理，並融入各科教學以收成效。

(七) 辦理特色課程：

1. 配合十二年國民基本教育，發展特色課程，透過特色課程之實施，達成適性揚才之目的。
2. 透過教師專業發展及學校資源統整，改變教師教學方式及學生學習模式，永續精進發展特色課程。

三、組織概況：

本校設置校長 1 人，綜理全校校務，下設教務處、學生事務處、總務處、輔導室、圖書館、會計室及人事室等單位。

內部分層業務如下：

(一) 教務處：秉承校長之命，辦理全校教務事項。

1. 教學組：掌理課程編排、課業考查、教學研究及教學指導等事項。
2. 註冊組：掌理註冊、編班、轉學、休學及成績考查等有關學籍事項。
3. 設備組：掌理教學設備計畫之擬定、用具之管理、保管等事項。
4. 實驗研究組：掌理全校課程實驗及多元入學方案研究等事項。
5. 特殊教育組：掌理特教學生特殊需求之安排，包括資源班之入班教學輔導等個別化教育計畫等事項。

(二) 學生事務處：秉承校長之命，辦理全校學生事務事項。

1. 訓育組：掌理訓育計畫之擬定、實施學生生活輔導及民族精神等事項。
2. 社團活動組：掌理學生社團輔導、管理及學生競賽等事項。
3. 生活輔導組：掌理學生校內外生活輔導及安全維護等事項。
4. 體育組：掌理學生體育活動、體格鍛鍊等事項。
5. 衛生組：掌理健康檢查，個人及環境衛生檢查、保健等事項。

(三) 總務處：秉承校長之命，辦理全校總務事項。

1. 事務組：掌理校舍、校具、財產、物品採購保管、工程發包、監

臺北市地方教育發展基金 - 臺北市立中正高級中學
業務計畫及預算概要

中華民國 109 年度

工及驗收。

2.出納組：掌理現金、票據、契約之保管等收支事項。

3.文書組：掌理文件收發、撰擬繕校及檔案保管等事項。

(四) 輔導室：秉承校長之命，辦理學生生活輔導、教育輔導、職業輔導等事項。

(五) 圖書館：秉承校長之命，辦理圖書分類編目、自動化作業系統維護，參考諮詢服務，推動圖書館利用教育及資訊融入教學、校園網路管理等事項。

1.資訊組：掌理校務行政資訊系統維護，資訊教學之推動等事項。

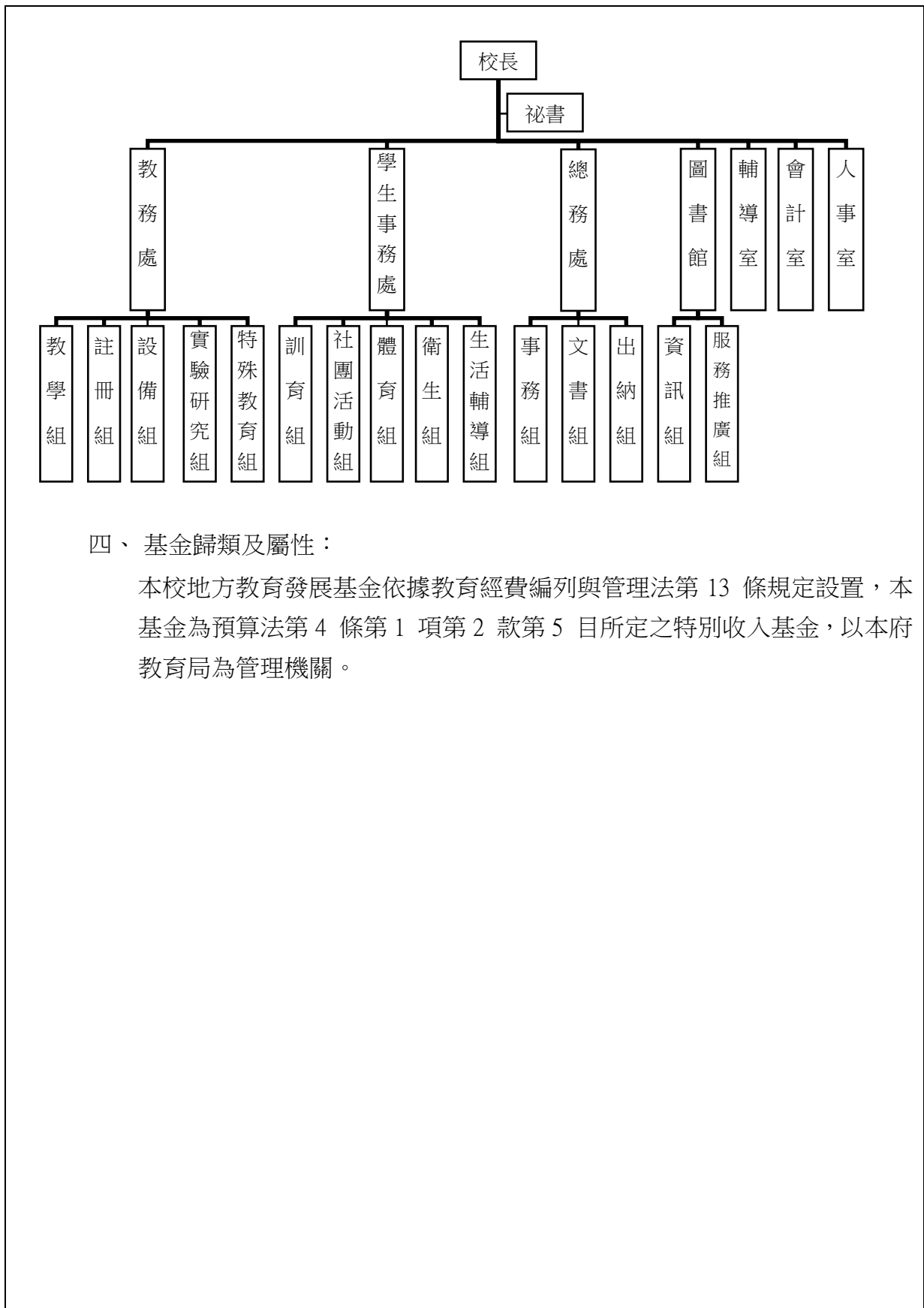
2.服務推廣組：辦理各項閱讀推廣、圖書館利用教育、國際教育等業務。

(六) 會計室：秉承上級主計機關之監督與指導，並受校長之指揮，依法辦理歲計、會計、統計等事項。

(七) 人事室：秉承上級人事機關之監督與指導，並受校長之指揮，依法辦理人事管理查核等事項。

臺北市地方教育發展基金 - 臺北市立中正高級中學
業務計畫及預算概要

中華民國 109 年度



四、基金歸類及屬性：

本校地方教育發展基金依據教育經費編列與管理法第 13 條規定設置，本基金為預算法第 4 條第 1 項第 2 款第 5 目所定之特別收入基金，以本府教育局為管理機關。

臺北市地方教育發展基金 - 臺北市立中正高級中學

業務計畫及預算概要

中華民國 109 年度

貳、業務計畫

本年度業務計畫重點與預算配合情形及預期績效，詳列如下：

單位：新臺幣千元

業務計畫名稱	計畫重點內容	預算數	預 期 績 效
高中及高職教育計畫	辦理各項教學、學生事務、圖書及輔導等業務。	358,848	1.新購工藝、自然、社會、圖書等各科教學設備，充實各科教材及用具。 2.革新教學方法，提高教學效能。 3.辦理暑期泳訓班、教師甄選、指定活動等項目。
一般行政管理計畫	綜理學校總務、人事、會計等業務。	35,918	配合校務推動行政處室支援工作，進而增進校務運作。
建築及設備計畫	購置教學所需教學設備等及改善教學環境。	34,907	1.辦理各學科因應教學課程需要購置教學設備。 2.另辦理行政辦公室設施設備優質化工程、校園優質化工程、專科教室環境改善工程，以改善教學環境，增進教學效能，並提高行政效率。

臺北市地方教育發展基金 - 臺北市立中正高級中學
業務計畫及預算概要

中華民國 109 年度

參、預算概要

一、基金來源及用途之預計：

(一) 本年度基金來源：

服務收入 94 萬 3 千元、財產處分收入 2 萬元、其他財產收入 112 萬 1 千元、公庫撥款收入 3 億 7,696 萬元、學雜費收入 4,276 萬 5 千元、受贈收入 66 萬元、雜項收入 49 萬 1 千元，本年度基金來源 4 億 2,296 萬元，較上年度預算數 4 億 1,337 萬 9 千元，增加 958 萬 1 千元，約 2.32%，主要係公庫撥款收入增編所致。

(二) 本年度基金用途：

高中及高職教育計畫 3 億 5,884 萬 8 千元，一般行政管理計畫 3,591 萬 8 千元，建築及設備計畫 3,490 萬 7 千元，本年度基金用途 4 億 2,967 萬 3 千元，較上年度預算數 4 億 1,998 萬 5 千元，增加 968 萬 8 千元，約 2.31%，主要係編列校園優質化工程專案所致。

二、基金餘絀之預計：

本年度基金來源及用途相抵後，差短 671 萬 3 千元，較上年度預算數差短 660 萬 6 千元，減少 10 萬 7 千元，將移用以前基金餘額 671 萬 3 千元支應。

三、現金流量之預計：

本年度業務活動淨現金流出 671 萬 3 千元。

四、補辦預算事項：詳補辦預算明細表

(一) 購建固定資產 330 萬 2 千元

1.107 年度教育部補助本市中小學藝術才能班教學設備(屬代收代付計 18 萬元)，學校自籌款由高中及高職教育計畫項下移列固定資產 2 萬元。

2.107 年度教育部補助十二年國民基本教育課程綱要-高級中等學校藝術才能班課程前導學校計畫 10 萬 5 千元。

3.107 年度臺北市勞動力重建運用處補助臺北市身心障礙者職務再設計服務(屬代收代付計 6 萬元)，學校自籌款由高中及高職教育計畫項下移列固定資產 2 萬 6 千元。

4.107 年度因教學確實需要，且具急迫及必要性，由高中及高職教育計畫項下移列固定資產 75 萬 5 千元。

臺北市地方教育發展基金 - 臺北市立中正高級中學
業務計畫及預算概要

中華民國 109 年度

- 5.107 年度教育部補助 107 學年度第 1 學期高中優質化補助計畫 63 萬 6 千元。
- 6.108 年度教育部補助高級中等學校充實一般科目教學設備計畫 50 萬元，學校自籌款由高中及高職教育計畫項下支應 18 萬 5 千元，共計 68 萬 5 千元
- 7.108 年度教育部補助 107 學年度第 2 學期高中優質化補助計畫 56 萬 7 千元。
- 8.108 年度教育部補助 107 學年度各級學校約用運動防護員巡迴服務計畫 19 萬元。
- 9.108 年度因教學確實需要，且具急迫及必要性，由高中及高職教育計畫項下移列固定資產 31 萬 8 千元。

肆、年度關鍵績效指標：

關鍵策略目標	關鍵績效指標	衡量標準	年度目標值
提升多元文化學習環境	參與多元文化(國際教育、本土教育等)課程及交流學生比率	參與多元文化(國際教育、本土教育等)課程及交流學生數/全校學生數 x100% 單位：%	76%

伍、前年度及上年度已過期間實施狀況及成果概述：

一、前(107)年度決算結果及績效達成情形：

(一) 前年度決算結果：

- 1.基金來源：決算數 8 億 6,295 萬 1 千元，較預算數 8 億 3,812 萬 4 千元，計增加 2,482 萬 7 千元，約 2.96%，主要係因教育部補助高中優質化經費等收入增加所致。
- 2.基金用途：決算數 8 億 9,351 萬 5 千元，較預算數 8 億 4,101 萬 5 千元，計增加 5,250 萬元，約 6.24%，主要係因執行室內溫水游泳池新建工程保留款等所致。

(二) 前年度績效達成情形分析：

臺北市地方教育發展基金 - 臺北市立中正高級中學

業務計畫及預算概要

中華民國 109 年度

年度績效目標	衡量指標	年度目標值	績效衡量暨達成情形分析
提升多元文化學習環境	參與多元文化(國際教育、本土教育等)課程及交流學生比率	73%	學生參與日、韓、德、法等國相關交流活動計 40 人；第二外語及多元文化(國際及本土教育)課程計 610 人；ISA 國際教育認證系列學生活動(影片、寫信馬拉松及海報展講座等)計 800 人，以上總計 1,450 人占全校學生數 2,408 人，比率为 60.22%，達原訂目標值 82.49%。

二、上(108)年度已過期間預算執行情形及績效達成情形：

(一) 上年度預算截至 108 年 6 月 30 日止執行情形：

(二) 基金來源：實際執行數 2 億 3,319 萬 4 千元，較預算分配數 2 億 2,850 萬 2 千元，計增加 469 萬 2 千元，約 2.05%，主要係因教育部補助 107 學年度第 2 學期高中優質化計畫等。

(三) 基金用途：實際執行數 2 億 2,207 萬元，較預算分配數 2 億 3,510 萬 8 千元，計減少 1,303 萬 8 千元，約 5.55%，主要係因室內溫水游泳池新建工程完成第二、三次變更設計，現正辦理複驗改善等因素。

(二) 上(108)年度績效達成情形分析：

年度績效目標	衡量指標	年度目標值	績效衡量暨達成情形分析
提升多元文化學習環境	參與多元文化(國際教育、本土教育等)課程及	75%	截至 108 年 6 月(107 學年度第 2 學期止)，學生參

臺北市地方教育發展基金 - 臺北市立中正高級中學
業務計畫及預算概要

中華民國 109 年度

		交流學生比率		與日、德、法等國相關交流活動計 166 人；第二外語及多元文化(國際及本土教育)課程計 840 人，以上總計 1006 人占全校學生數 2,403 人，比率為 41.86%，達原訂目標值之 55.82%。	
--	--	--------	--	--	--

臺北市地方教育發展基金－臺北市立中正高級中學

補辦預算明細表

中華民國109年度

單位：新臺幣元

項 目	金額	辦理年度	說 明
合計	3,302,000		
購建固定資產	3,302,000		
購置機械及設備	982,000	107	
桌上型擴視機	26,000		臺北市勞動力重建運用處補助臺北市身心障礙者職務再設計服務59,500元，學校自籌26,000元，所需經費擬控留本校高中及高職教育計畫-設備零件支應。
電源供應器	90,000		為物理科教學用實驗器材已毀損且維修不符效益，確實需要辦理汰舊換新，且具急迫及必要性，所需經費擬控留本校高中及高職教育計畫-設備零件支應。
筆記型電腦	256,000		教育部補助107學年度第1學期高中優質化補助計畫。
感應器	30,000		教育部補助107學年度第1學期高中優質化補助計畫。
3D印表機(含壓克力罩)	52,000		教育部補助107學年度第1學期高中優質化補助計畫。
筆記型電腦	210,000		教育部補助107學年度第1學期高中優質化補助計畫。
顯微鏡	30,000		教育部補助107學年度第1學期高中優質化補助計畫。
筆電充電車	58,000		教育部補助107學年度第1學期高中優質化補助計畫。
筆記型電腦	180,000		為新課綱課程所需，確實需要辦理新購，且具急迫及必要性，所需經費擬控留本校高中及高職教育計畫-設備零件支應。
單槍投影機	50,000		為視聽教室等投影機已毀損且維修不符效益，確實需要辦理汰舊換新，且具急迫及必要性，所需經費擬控留本校高中及高職教育計畫-設備零件支應。
購置交通及運輸設備	15,000	107	
訊號分配器	15,000		為活動中心播音設備已毀損且維修不符效益，確實需要辦理汰舊換新，且具急迫及必要性，所需經費擬控留本校高中及高職教育計畫-設備零件支應。
購置雜項設備	545,000	107	
核半球	50,000		教育部補助十二年國民基本教育課程綱要-高級中等學校藝術才能班課程前導學校計畫。
核心滾筒	55,000		教育部補助十二年國民基本教育課程綱要-高級中等學校藝術才能班課程前導學校計畫。
一對一分離式冷氣機(8.0KW)	360,000		為專科教室等冷氣機已毀損且維修不符效益，確實需要辦理汰舊換新，且具急迫及必要性，所需經費擬控留本校高中及高職教育計畫-設備零件支應。
一對一分離式冷氣機(7.1KW)	60,000		為專科教室等冷氣機已毀損且維修不符效益，確實需要辦理汰舊換新，且具急迫及必要性，所需經費擬控留本校高中及高職教育計畫-設備零件支應。
數位鋼琴	20,000		教育部補助中小學藝術才能班教學設備經費180,000元(代收代付辦理)，學校自籌20,000元，所需經費擬控留本校高中及高職教育計畫-設備零件支應。
購置機械及設備	1,380,000	108	
帶鋸機	20,000		教育部補助高級中等學校充實一般科目教學設備計畫
鑽床	40,000		教育部補助高級中等學校充實一般科目教學設備計畫
不斷電供應器	30,000		教育部補助高級中等學校充實一般科目教學設備計畫
布輪機	10,000		教育部補助高級中等學校充實一般科目教學設備計畫

臺北市地方教育發展基金－臺北市立中正高級中學

補辦預算明細表

中華民國109年度

單位：新臺幣元

項 目	金額	辦理 年度	說 明
砂磨機	10,000		教育部補助高級中等學校充實一般科目教學設備計畫
3D掃描器	75,000		教育部補助高級中等學校充實一般科目教學設備計畫
桌上型雕刻機	150,000		教育部補助高級中等學校充實一般科目教學設備計畫
認識電磁波實驗組	50,000		教育部補助高級中等學校充實一般科目教學設備計畫
高階筆記型電腦	57,000		教育部補助高級中等學校充實一般科目教學設備計畫，學校自籌經費設備部份擬控留本校高中及高職教育計畫-設備零件支應。
分析天平(靈敏度0.001克)	96,000		教育部補助高級中等學校充實一般科目教學設備計畫，學校自籌經費設備部份擬控留本校高中及高職教育計畫-設備零件支應。
簡易純水設備	12,000		教育部補助高級中等學校充實一般科目教學設備計畫，學校自籌經費設備部份擬控留本校高中及高職教育計畫-設備零件支應。
穩壓器	100,000		為學生電腦教室恆定電壓，確實需要辦理新購，且具急迫及必要性，所需經費擬控留本校高中及高職教育計畫-設備零件支應。
智慧機器人	40,000		為學生電腦課程式設計所需，確實需要辦理新購，且具急迫及必要性，所需經費擬控留本校高中及高職教育計畫-設備零件支應。
筆記型電腦	304,000		教育部補助107學年度第2學期高中優質化輔助方案計畫經費。
HDMI矩陣切換器	69,000		教育部補助107學年度第2學期高中優質化輔助方案計畫經費。
控制主機	52,000		教育部補助107學年度第2學期高中優質化輔助方案計畫經費。
3D印表機	52,000		教育部補助107學年度第2學期高中優質化輔助方案計畫經費。
筆記型電腦	90,000		教育部補助107學年度第2學期高中優質化輔助方案計畫經費。
數位快速印刷機	123,000		為數位快速印刷機已毀損且維修不符效益，確實需要辦理汰舊換新，且具急迫及必要性，所需經費擬控留本校高中及高職教育計畫-設備零件支應。
購置交通及運輸設備	14,000	108	
音箱	14,000		教育部補助高級中等學校充實一般科目教學設備計畫
購置雜項設備	366,000	108	
作品收納櫃	22,000		教育部補助高級中等學校充實一般科目教學設備計畫
冰沙果汁機	15,000		教育部補助高級中等學校充實一般科目教學設備計畫
爵士鼓	52,000		教育部補助高級中等學校充實一般科目教學設備計畫
常見礦物標本組	12,000		教育部補助高級中等學校充實一般科目教學設備計畫
多功能床	100,000		教育部補助107學年度各級學校約用運動防護員巡迴服務計畫
彈簧床	20,000		教育部補助107學年度各級學校約用運動防護員巡迴服務計畫
飛輪機	70,000		教育部補助107學年度各級學校約用運動防護員巡迴服務計畫經費
除濕機	20,000		教育部補助高級中等學校充實一般科目教學設備計畫，學校自籌經費設備部份擬控留本校高中及高職教

臺北市地方教育發展基金－臺北市立中正高級中學

補辦預算明細表

中華民國109年度

單位：新臺幣元

項 目	金額	辦理 年度	說 明
排球架	55,000		育計畫-設備零件支應。 為排球架已毀損且維修不符效益，確實需要辦理汰舊換新，且具急迫及必要性，所需經費擬控留本校高中及高職教育計畫-設備零件支應。

備註：各管理機關(構)依預算法第88條規定補辦預算，應確係不及編入年度預算，且因經營環境發生重大變遷或正常業務(含執行中央補助款項目)之確實需要，並經主管機關核轉本府核准先行辦理者；不具急迫性之事項，仍應儘可能納入預算辦理。

預算主要表

臺北市地方教育發展基金－臺北市立中正高級中學

基金來源、用途及餘絀預計表

中華民國109年度

單位：新臺幣千元

前年度決算數	項 目	本年度預算數	上年度預算數	比較增減（－）
862,951	基金來源	422,960	413,379	9,581
1,101	勞務收入	943	1,019	-76
1,101	服務收入	943	1,019	-76
1,328	財產收入	1,141	1,184	-43
43	財產處分收入	20	20	
1,284	其他財產收入	1,121	1,164	-43
815,131	政府撥入收入	376,960	366,905	10,055
809,076	公庫撥款收入	376,960	366,905	10,055
6,055	政府其他撥入收入			
42,413	教學收入	42,765	43,301	-536
42,413	學雜費收入	42,765	43,301	-536
2,977	其他收入	1,151	970	181
1,481	受贈收入	660	660	
1,496	雜項收入	491	310	181
893,515	基金用途	429,673	419,985	9,688
360,220	高中及高職教育計畫	358,848	363,508	-4,660
31,321	一般行政管理計畫	35,918	35,339	579
501,974	建築及設備計畫	34,907	21,138	13,769
-30,565	本期賸餘(短絀)	-6,713	-6,606	-107
87,758	期初基金餘額	50,587	84,867	-34,279
57,193	期末基金餘額	43,874	78,261	-34,386

註：前年度決算數細數之和與總數或略有出入，係四捨五入關係，以下各表同。

臺北市地方教育發展基金－臺北市立中正高級中學

現金流量預計表

中華民國109年度

單位：新臺幣千元

項 目	本 預	年 算	度 數	說 明
業務活動之現金流量				
本期賸餘(短絀)			-6,713	
業務活動之淨現金流入(流出)			-6,713	
其他活動之現金流量				
其他活動之淨現金流入(流出)				
現金及約當現金之淨增(淨減)			-6,713	
期初現金及約當現金			54,455	
期末現金及約當現金			47,742	

註：本表係採現金及約當現金基礎，包括現金及自投資日起3個月內到期或清償之債權證券。

預算明細表

臺北市地方教育發展基金－臺北市立中正高級中學

基金來源－服務收入明細表

中華民國109年度

單位：新臺幣元

科 目	單 位	本 年 度 預 算 數			說 明
		數 量 業 務 量	利(費)率	金 額	
合計				943,000	
服務收入				943,000	較上年度預算數1,019,000元，減少76,000元。
	年	1	65,000	65,000	學生甄選報名費(收支對列)。
	年	1	600,000	600,000	教科書費衍生之作業管理費(收支對列)。
	人	120	700	84,000	暑期游泳訓練班學生票收入(收支對列)。
	人	55	800	44,000	暑期游泳訓練班普通票收入(收支對列)。
	人	500	300	150,000	教師甄選報名費收入。

臺北市地方教育發展基金－臺北市立中正高級中學

基金來源－財產處分收入明細表

中華民國109年度

單位：新臺幣元

科 目	單位	本 年 度 預 算 數			說 明
		數量 業務量	利(費)率	金 額	
合計				20,000	
財產處分收入	年	1	20,000	20,000 20,000	較上年度預算數20,000元，無增減。 財產報廢殘值收入。

臺北市地方教育發展基金－臺北市立中正高級中學

基金來源－其他財產收入明細表

中華民國109年度

單位：新臺幣元

科 目	單位	本 年 度 預 算 數			說 明
		數量 業務量	利(費)率	金 額	
合計				1,121,000	
其他財產收入				1,121,000	較上年度預算數1,164,000元，減少43,000元。
	年	1	30,000	30,000	員工消費合作社使用費。
	年	1	226,000	226,000	場地開放租借費收入(收支對列)。
	年	1	833,000	833,000	開放停車場地停車費收入(收支對列)。
	人次	160	200	32,000	教職員工停車收入。

臺北市地方教育發展基金－臺北市立中正高級中學

基金來源－公庫撥款收入明細表

中華民國109年度

單位：新臺幣元

科 目	單位	本 年 度 預 算 數			說 明
		數量 業務量	利(費)率	金 額	
合計				376,960,000	
公庫撥款收入	年	1	376,960,000	376,960,000	較上年度預算數366,905,000元，增加10,055,000元。 市府補助款。

臺北市地方教育發展基金－臺北市立中正高級中學

基金來源－學雜費收入明細表

中華民國109年度

單位：新臺幣元

科 目	單 位	本 年 度 預 算 數			說 明
		數量 業務量	利(費)率	金 額	
合計				42,765,000	
學雜費收入				42,765,000	較上年度預算數43,301,000元，減少536,000元。
	人、學期	676x2	2,060	2,785,120	高二及高三自然組雜費收入預估學生732人，減免56人(收支對列)。
	人、學期	778x2	1,820	2,831,920	高一雜費收入預估學生817人，減免39人(收支對列)。
	年	1	1,365,000	1,365,000	暑期學習輔導費(收支對列)。
	年	1	1,126,000	1,126,000	重修學分費(收支對列)。
	人、學期	839x2	1,740	2,919,720	高二及高三社會組雜費收入預估學生868人，減免29人(收支對列)。
	人、學期	2,293x2	6,240	28,616,640	學費收入預估學生2417人，減免124人。
	年	1	2,797,980	2,797,980	學習輔導費(收支對列)。
	人、學期	499x1	380	189,620	108學年度第2學期電腦使用費收入(收支對列)。
	人、學期	350x1	380	133,000	109學年度第1學期電腦使用費收入(收支對列)。

臺北市地方教育發展基金－臺北市立中正高級中學

基金來源－受贈收入明細表

中華民國109年度

單位：新臺幣元

科 目	單位	本 年 度 預 算 數			說 明
		數量 業務量	利(費)率	金 額	
合計 受贈收入	年	1	660,000	660,000 660,000 660,000	較上年度預算數660,000元，無增減。 各界捐贈獎助學金及獎助學金利息收入(收支對列)。

臺北市地方教育發展基金－臺北市立中正高級中學

基金來源－雜項收入明細表

中華民國109年度

單位：新臺幣元

科 目	單 位	本 年 度 預 算 數			說 明
		數 量 業 務 量	利(費)率	金 額	
合計 雜項收入	年	1	491,000	491,000 491,000 491,000	較上年度預算數310,000元，增加181,000元。 數位學生證補卡費用等。

臺北市地方教育發展基金－臺北市立中正高級中學

基金用途－高中及高職教育計畫明細表

中華民國109年度

單位：新臺幣元

前年度 決算數	上年度 預算數	科 目	本 年 度 預 算 數	說 明
360,220,313	363,508,000	合計	358,848,000	
329,871,028	327,052,000	用人費用	322,584,000	
145,293,537	151,416,000	正式員額薪資	143,856,000	較上年度預算數151,416,000元，減少7,560,000元。
145,293,537	151,416,000	職員薪金	143,856,000	
			128,868,000	教職員155人薪金（詳用人費用彙計表）。
			8,280,000	教職員15人薪金（詳用人費用彙計表）。
			6,708,000	體育班教師及教練9人薪金(詳用人費用彙計表)。
10,794,746	12,668,340	聘僱及兼職人員薪資	14,114,352	較上年度預算數12,668,340元，增加1,446,012元。
1,053,456	1,101,348	聘用人員薪金	1,592,160	
			658,416	專任輔導人員1人薪金(詳聘用及約僱人員明細表)(含教育部補助528,000元)。
			933,744	約聘學務創新人力人員2人薪金(詳聘用及約僱人員明細表)。
	418,992	約僱職員薪金	418,992	
			418,992	約僱人員1人薪金（詳聘用及約僱人員明細表）。
9,741,290	11,148,000	兼職人員酬金	12,103,200	
			10,208,000	兼課鐘點費 (1) 依課程標準規定，每週課程總時數2,424節。(2) 現有教師依規定標準每週應授課總時數1,844節。(3) 每週兼課總時數為(1)-(2)=580節，580節*4週*11月。
			1,346,400	教師代課鐘點費，本校編制專任教師總人數147人，按9分之1計，編列17人，每人18節11月，總節數17人x18節x11月=3,366節，每節400元。
			194,400	依高級中等學校體育班課程綱要規定，於寒、暑假開設競技專項運動綜合訓練編列鐘點費，3班*162節*400元。
			354,400	資源班教師鐘點費，886節*400元。
1,082,963	1,735,459	超時工作報酬	1,422,414	較上年度預算數1,735,459元，減少313,045元。
931,363	1,591,459	加班費	1,278,414	
			909,504	不休假出勤加班費。

臺北市地方教育發展基金－臺北市立中正高級中學

基金用途－高中及高職教育計畫明細表

中華民國109年度

單位：新臺幣元

前年度 決算數	上年度 預算數	科 目	本 年 度 預 算 數	說 明
			64,400	不休假出勤加班費。
			14,800	專任輔導人員逾時加班費。
			2,220	音樂班教師超時加班費。
			2,960	舞蹈班教師超時加班費。
			8,510	暑期游泳訓練班工作人員逾時加班費(收支對列)。
			7,400	教師甄選工作人員逾時加班費。
			70,300	教科書作業管理費加班費(收支對列)。
			18,500	學習輔導費加班費(收支對列)。
			27,750	重修學分加班費(收支對列)。
			2,220	美術班聯合成果展工作人員加班費。
			14,800	高中音樂班聯合成果發表會工作人員加班費。
			88,800	學生舞蹈比賽工作人員加班費。
			46,250	國中大隊接力錦標賽工作人員加班費。
151,600	144,000	值班費	144,000	
			144,000	教官值班費，8人*9月*2,000元(教育部補助款)。
32,099,446	33,257,643	獎金	31,903,646	較上年度預算數33,257,643元，減少1,353,997元。
14,500,505	14,140,600	考績獎金	12,959,400	
			11,551,400	依考績法規定核發之獎金。
			849,000	依考績法規定核發之獎金。
			559,000	體育班教師及教練依考績法規定核發之獎金。
17,598,941	19,117,043	年終獎金	18,944,246	
			16,819,352	依規定於年節加發之獎金。
			52,374	約僱人員依規定於年節加發之獎金。
			1,035,000	依規定於年節加發之獎金。
			838,500	體育班教師及教練依規定於年節加發之獎金。
			82,302	專任輔導人員依規定於年節加發之獎金。
			116,718	約聘學務創新人力人員依規定於年節加發之獎金。
120,627,361	108,315,208	退休及卹償金	112,979,940	較上年度預算數108,315,208元，增加

臺北市地方教育發展基金－臺北市立中正高級中學

基金用途－高中及高職教育計畫明細表

中華民國109年度

單位：新臺幣元

前年度 決算數	上年度 預算數	科 目	本 年 度 預 算 數	說 明
120,619,104	108,015,208	職員退休及離職金	112,979,940	4,664,732元。
			11,138,400	提撥退撫基金。
			25,140	約僱人員提撥離職儲金。
			670,176	提撥退撫基金。
			574,704	體育班教師及教練提撥退撫基金。
			100,476,000	退休人員月退休金，237人*34,000元*12月=96,696,000元；退休遺族月撫慰金，15人*21,000元*12月=3,780,000元，合計100,476,000元。
			39,504	專任輔導人員提撥離職儲金。
			56,016	約聘學務創新人力人員提撥離職儲金。
8,257	300,000	工員退休及離職金		
19,972,975	19,659,350	福利費	18,307,648	較上年度預算數19,659,350元，減少1,351,702元。
15,116,861	13,035,360	分擔員工保險費	12,395,688	
			10,910,064	分擔公保、勞保、健保費。
			49,020	約僱人員分攤勞保、健保費。
			684,276	分擔公保、勞保、健保費。
			566,040	體育班教師及教練分擔公保、健保費。
			77,040	專任輔導人員分攤勞保、健保費。
			109,248	約聘學務創新人力人員分攤勞保、健保費。
183,860	425,000	傷病醫藥費	425,000	
			320,000	健康檢查補助費，20人* 16,000元。
			105,000	健康檢查補助費，30人* 3,500元。
1,604,282	1,814,400	員工通勤交通費	1,821,960	
			403,200	教師上下班交通費，64人*10月* 1段*630元。
			120,960	教官上下班交通費，8人*12月* 2段*630元。
			957,600	教師上下班交通費，76人*10月*2段*630元。
			12,600	特殊及資源教學教師上下班交通費，2人*10月* 1段*630元。

臺北市地方教育發展基金－臺北市立中正高級中學

基金用途－高中及高職教育計畫明細表

中華民國109年度

單位：新臺幣元

前年度 決算數	上年度 預算數	科 目	本 年 度 預 算 數	說 明
			163,800	特殊及資源教學教師上下班交通費，13人*10月*2段*630元。
			88,200	體育班教師上下班交通費，7人*10月*2段*630元。
			30,240	體育班教練上下班交通費，2人*12月*2段*630元。
			15,120	專任輔導人員上下班交通費，1人*12月*2段*630元。
			30,240	約聘學務創新人力人員上下班交通費，2人*12月*2段*630元。
3,067,972	4,384,590	其他福利費	3,665,000	
			368,000	休假旅遊補助費。
			16,000	約僱人員休假旅遊補助費。
			32,000	休假旅遊補助費。
			32,000	體育班教練休假旅遊補助費。
			54,000	退休人員三節慰問金，9人*6,000元。
			955,000	教職員工子女教育補助費。
			1,800,000	喪葬補助，10人*5月*36,000元。
			360,000	結婚補助，5人*2月*36,000元。
			16,000	專任輔導人員休假旅遊補助費。
			32,000	約聘學務創新人力人員休假旅遊補助費。
20,767,931	25,505,000	服務費用	23,813,000	
3,906,114	7,242,860	水電費	6,365,498	較上年度預算數7,242,860元，減少877,362元。
				。
3,016,615	5,334,183	工作場所電費	4,457,683	
			1,500,000	教學用電費(雜費)(收支對列)。
			1,922,027	班級電費。
			460,656	特殊教育藝能科大樓空調設備全年控溫空調用電費。
			10,000	游泳池用電費。
			55,000	暑期游泳訓練班水電補助費(室內)(收支對列)。
			11,000	開放學校場地電費(收支對列)。
			294,000	開放學校停車場地電費(收支對列)。
			30,000	教科書作業管理費電費(收支對列)。

臺北市地方教育發展基金－臺北市立中正高級中學

基金用途－高中及高職教育計畫明細表

中華民國109年度

單位：新臺幣元

前年度 決算數	上年度 預算數	科 目	本 年 度 預 算 數	說 明
			40,000	暑期學習輔導費電費(收支對列)。
			80,000	學習輔導費電費(收支對列)。
			55,000	重修學分電費(收支對列)。
889,499	1,233,677	工作場所水費	1,232,815	
			140,000	教學用水費(雜費)(收支對列)。
			807,815	班級水費。
			250,000	游泳池用水費。
			5,000	開放學校場地水費(收支對列)。
			30,000	開放學校停車場地水費(收支對列)。
	675,000	氣體費	675,000	
			675,000	溫水游泳池燃料費。
250,301	280,000	郵電費	281,800	較上年度預算數280,000元，增加1,800元。
89,552	80,000	郵費	81,800	
			80,000	寄發通知單郵資(雜費)(收支對列)。
			1,800	學生舞蹈比賽郵資。
160,749	200,000	電話費	200,000	
			200,000	電話費(雜費)(收支對列)。
500,909	606,300	旅運費	564,290	較上年度預算數606,300元，減少42,010元。
391,774	324,740	國內旅費	333,290	
			24,000	教職員因公外出短程車資(雜費)(收支對列)。
			186,000	教職員工因公出差旅費，30人*4天*1,550元(雜費)(收支對列)。
			108,500	教職員工因公出差旅費(雜費)(收支對列)。
			5,040	專任輔導人員短程車資。
			2,000	生物活體工作人員外出採集短程車資。
			7,750	學生舞蹈比賽工作人員差旅費，5人*1天*1,550元。
	210,000	國外旅費	210,000	
			210,000	雙聯學制補助本校師長2名暑假期間帶學生赴美移地學習課程之交通費及生活費(出國專案計畫)。
109,135	71,560	貨物運費	21,000	
			15,000	運送公物及參加各項校外活動與展覽器材等搬運費(雜費)(收支對列)。

臺北市地方教育發展基金－臺北市立中正高級中學

基金用途－高中及高職教育計畫明細表

中華民國109年度

單位：新臺幣元

前年度 決算數	上年度 預算數	科 目	本 年 度 預 算 數	說 明
			6,000	高中音樂班聯合成果發表會載送器具運費。
970,422	826,152	印刷裝訂與廣告費	1,046,362	較上年度預算數826,152元，增加220,210元。
970,422	826,152	印刷及裝訂費	1,046,362	
			302,400	影印機使用費，6臺*12月*6,000張* 0.7元(雜費)(收支對列)。
			296,262	教學表冊及其他報表等印刷(雜費)(收支對列)。
			12,000	運動會資料印刷。
			65,700	班級自治活動所需資料印刷費。
			3,600	課後社團活動手冊等印製。
			2,000	音樂班印刷教學有關資料。
			2,000	資源班印製教學用有關資料(特教班教學材料費)。
			30,000	輔導活動印刷學生資料、表格研究報告、出版專輯印刷。
			3,000	開放學校停車場地停車票券印製(收支對列)。
			50,000	高中音樂班聯合成果發表會印製海報、節目單及資料影印費等。
			50,350	學生舞蹈比賽獎狀等印刷費。
			32,050	國中大隊接力錦標賽秩序冊、工作證、獎狀等印刷費。
			197,000	全球華人資訊教育創新論壇活動識別證、海報、演講集、成果彙編、手冊資料袋等印製。
3,458,334	3,130,242	修理保養及保固費	3,149,100	較上年度預算數3,130,242元，增加18,858元。
1,758,273	1,447,300	一般房屋修護費	1,416,300	
			1,000,000	校舍、水電等修理(雜費)(收支對列)。
			411,300	特殊教育藝能科大樓之保養維護。
			5,000	綠屋頂計畫支柱、網架檢修。
302,968	326,000	機械及設備修護費	325,800	
			100,000	教學器材等保養維護費(雜費)(收支對列)。
			75,800	電腦設備維護費(電腦專案計畫)。

臺北市地方教育發展基金－臺北市立中正高級中學

基金用途－高中及高職教育計畫明細表

中華民國109年度

單位：新臺幣元

前年度 決算數	上年度 預算數	科 目	本 年 度 預 算 數	說 明
			20,000	游泳池及機房機械養護費。
			50,000	開放學校停車場地器材維護費(收支對列)。
			80,000	學生電腦課程用維護費(收支對列)。
100,650	100,000	交通及運輸設備修護費	100,000	
			100,000	教學擴音器、廣播等器材之保養維護費(雜費)(收支對列)。
1,296,443	1,256,942	雜項設備修護費	1,307,000	
			1,000,000	黑板、課桌椅及其他器材等保養維護(雜費)(收支對列)。
			12,000	開放學校場地器材維護費(收支對列)。
			275,000	開放學校停車場地維護費(收支對列)。
			20,000	生物活體機器、器材等之維修及飼養環境改善維護。
	4,000	保險費	10,900	較上年度預算數4,000元，增加6,900元。
	4,000	其他保險費	10,900	
			4,900	暑期游泳訓練班泳訓人員保險費，175人次*28元(收支對列)。
			6,000	國中大隊接力錦標賽場地公共安全責任保險費。
1,244,550	1,374,552	一般服務費	1,322,136	較上年度預算數1,374,552元，減少52,416元。
43,468	69,624	佣金、匯費、經理費及手續費	23,208	
			23,208	委託超商代收學雜費手續費，1,934人*2學期* 6元。
	932,928	外包費	932,928	
			777,440	游泳池救生員外包費，2人*10月* 38,872元。
			155,488	暑期泳訓班救生員外包費，2人*2月* 38,872元。
898,067		計時與計件人員酬金		
303,015	372,000	體育活動費	366,000	
			312,000	文康活動費，本校編列教職員155人，約僱人員1人，合計156人，每人編列2,000元。
			30,000	文康活動費，本校編列特教教師15人，每人編列2,000元。

臺北市地方教育發展基金－臺北市立中正高級中學

基金用途－高中及高職教育計畫明細表

中華民國109年度

單位：新臺幣元

前年度 決算數	上年度 預算數	科 目	本 年 度 預 算 數	說 明
			18,000	文康活動費，本校編列體育班教師7人，教練2人，合計9人，每人編列2,000元。
			2,000	文康活動費，本校編列專任輔導人員1人，每人編列2,000元。
			4,000	文康活動費，本校編列約聘學務創新人力人員2人，每人編列2,000元。
10,437,301	12,040,894	專業服務費	11,072,914	較上年度預算數12,040,894元，減少967,980元。
9,482,691	11,107,840	講課鐘點、稿費、出席審查及查詢費	9,903,840	
			57,600	分組活動外聘鐘點費。
			75,000	各項採購案及會議等專家學者出席費，30人次*2,500元(雜費)(收支對列)(新增)。
			86,400	體育班外聘教練鐘點費(體育班業務費)。
			24,000	班級自治活動外聘教師鐘點費，12節*2,000元。
			2,400	課後社團活動內聘講師鐘點費。
			4,000	課後社團活動外聘教師鐘點費，2節*2,000元。
			10,000	性別平等事件諮詢會議專家學者出席費，4人次*2,500元。
			10,040	性別平等教育事件調查報告撰稿費。
			4,000	性別平等教育課程教師鐘點費。
			4,800	小田園計畫內聘教師鐘點費。
			2,592,000	音樂班教師鐘點費。
			21,600	音樂教材編輯費，3班*12月*600元。
			1,080,000	舞蹈班教師鐘點費。
			21,600	舞蹈教材編輯費，3班*12月*600元。
			216,000	美術班教師鐘點費。
			21,600	美術教材編輯費，3班*12月*600元。
			35,600	資源班內聘鐘點費。
			10,000	資源班外聘教師鐘點費，5節*2,000元。
			7,200	資源教材編輯費，1班*12月*600元。
			10,000	輔導活動內聘教師鐘點費。
			70,000	輔導活動外聘教師鐘點費，35節*2,000元。

臺北市地方教育發展基金－臺北市立中正高級中學

基金用途－高中及高職教育計畫明細表

中華民國109年度

單位：新臺幣元

前年度決算數	上年度預算數	科 目	本 年 度 預 算 數	說 明
			50,000	暑期泳訓班教練指導鐘點費(收支對列)。
			2,376,000	學習輔導費鐘點費，120節*36週*550元(收支對列)。
			1,221,000	暑期學習輔導費鐘點費，2,220節*550元(收支對列)。
			880,000	重修學分鐘點費，1,600節*550元(收支對列)。
			594,000	雙聯學制課程鐘點費與出席費。
			20,000	高中音樂班聯合成果發表會外聘教師鐘點費，10節*2,000元。
			282,000	學生舞蹈比賽評審委員出席費。
			15,000	全球華人資訊教育創新論壇國外講師鐘點費。
			12,000	全球華人資訊教育創新論壇外聘講師鐘點費，6節*2,000元。
			90,000	全球華人資訊教育創新論壇外聘專家學者出席費，36人次*2,500元。
52,500	95,054	委託檢驗(定)試驗認證費	95,054	
			21,600	飲水機水質檢驗費，18臺*1,200元。
			73,454	建物公共安全檢查簽證及申報費與消防安全檢測費(雜費)(收支對列)。
410,170	168,000	試務甄選費	167,600	
			130,600	教師甄選試務費用。
			37,000	學生甄選試務費用(收支對列)。
55,500	50,000	電腦軟體服務費	110,000	
			50,000	學生電腦課程用教學軟體(收支對列)。
			60,000	全球華人資訊教育創新論壇活動網站系統建置維護費。
436,440	620,000	其他專業服務費	796,420	
			190,000	開放學校場地安全機動巡邏、區域聯防等費用(收支對列)。
			160,000	開放學校停車場地安全機動巡邏、區域聯防等費用(收支對列)。
			30,000	暑期學習輔導費校園安全機動巡邏、區域聯防等費用(收支對列)。
			180,000	學習輔導費校園安全機動巡邏、區域聯防

臺北市地方教育發展基金－臺北市立中正高級中學

基金用途－高中及高職教育計畫明細表

中華民國109年度

單位：新臺幣元

前年度 決算數	上年度 預算數	科 目	本 年 度 預 算 數	說 明
				等費用(收支對列)。
			60,000	重修學分校園安全機動巡邏、區域聯防等費用(收支對列)。
			60,000	國中大隊接力錦標賽裁判工作費，60人*1天*1,000元。
			3,000	國中大隊接力錦標賽救護車費，1輛*1天*3,000元。
			7,500	國中大隊接力錦標賽運動傷害防護員費，5人*1天*1,500元。
			2,000	國中大隊接力錦標賽醫護站派駐救護車司機費，1人*8小時*250元。
			2,400	國中大隊接力錦標賽醫護站派駐技術員費，1人*8小時*300元。
			2,720	國中大隊接力錦標賽醫護站派駐護士費，1人*8小時*340元。
			8,800	國中大隊接力錦標賽醫護站派駐醫師費，1人*8小時*1,100元。
			30,000	國中大隊接力錦標賽助理裁判工作費，60人*1天*500元。
			60,000	全球華人資訊教育創新論壇活動拍照錄影，5天*12,000元。
5,801,608	6,289,000	材料及用品費	7,370,000	
1,476,664	2,138,180	使用材料費	2,806,980	較上年度預算數2,138,180元，增加668,800元。
1,476,664	2,138,180	設備零件	2,806,980	
			787,200	改善汰換中等學校普通教室學生課桌椅，492套*1,600元。
			200,270	音樂、運動、家政、生活科技等各科教學所需用具(雜費)(收支對列)。
			285,000	教學用平板電腦，30部*9,500元(電腦專案計畫)(新增)。
			34,000	體育班教學活動所需之各種器材(體育班業務費)。
			55,600	小田園計畫園藝工具用品等。
			30,000	綠屋頂計畫澆水系統，2組*15,000元。
			23,260	舞蹈班教學活動所需之各種教材、教具(特

臺北市地方教育發展基金－臺北市立中正高級中學

基金用途－高中及高職教育計畫明細表

中華民國109年度

單位：新臺幣元

前年度 決算數	上年度 預算數	科 目	本 年 度 預 算 數	說 明
				教班教學材料費)。
			13,600	美術班教學活動所需之教具。
			63,800	汰舊換新除濕機(8公升/日)，11具*5,800元(由班級設備費移列)(新增)。
			8,000	開放學校場地器材用具(收支對列)。
			150,000	學生電腦課程用設備零件(收支對列)(新增)。
			293,650	教科書作業管理費教學用具(收支對列)。
			54,000	暑期學習輔導費教學用具(收支對列)。
			44,000	學習輔導費教學用具(收支對列)。
			80,000	重修學分教學用具(收支對列)。
			18,000	生物活體教材培育用基質、零組件及包裝材料等。
			6,600	美術班聯合成果展所需用具、零組件。
			114,000	新購攝影機(含紅外線、支架及防護幕、測試、整合、安裝及配線)，12臺*9,500元(校園優質化工程專案移列)(新增)。
			12,000	新購紅外線感測組(2軌，含測試、整合、安裝及配線)，2組*6,000元(校園優質化工程專案移列)(新增)。
			19,200	汰舊換新主管人員辦公桌，4張*4,800元(行政辦公室設施設備優質化工程移列)(新增)。
			95,200	汰舊換新會議椅，56張*1,700元(行政辦公室設施設備優質化工程移列)(新增)。
			7,600	汰舊換新主管人員辦公椅，4張*1,900元(行政辦公室設施設備優質化工程移列)(新增)。
			299,000	汰舊換新辦公桌，65張*4,600元(行政辦公室設施設備優質化工程移列)(新增)。
			93,000	汰舊換新辦公椅，62張*1,500元(行政辦公室設施設備優質化工程移列)(新增)。
			20,000	新購學生椅(可調整氣壓棒升降裝置，旋轉、氣墊、腳踏圈、PP塑鋼五爪腳)，10張*2,000元(專科教室環境改善工程移列)(新增)。

臺北市地方教育發展基金－臺北市立中正高級中學

基金用途－高中及高職教育計畫明細表

中華民國109年度

單位：新臺幣元

前年度 決算數	上年度 預算數	科 目	本 年 度 預 算 數	說 明
4,324,944	4,150,820	用品消耗	4,563,020	較上年度預算數4,150,820元，增加412,200元。
105,017	301,810	辦公(事務)用品	193,140	
			100,000	教學行政用之文具、紙張(雜費)(收支對列)。
			5,000	課後社團活動文具紙張、光碟片等耗材。
			320	性別平等教育宣導活動文具紙張等。
			1,400	音樂班教學用文具紙張。
			4,000	舞蹈班教學用文具紙張等(特教班教學材料費)。
			4,000	美術班教學有關資料及其他用品等。
			4,000	資源班教學用文具紙張等(特教班教學材料費)。
			4,000	輔導活動所需文具紙張。
			5,380	美術班聯合成果展文具用品紙張等。
			29,040	學生舞蹈比賽文具紙張等。
			36,000	全球華人資訊教育創新論壇辦公事務用品與耗材。
74,156	80,000	報章雜誌	80,000	
			80,000	教學用報紙、雜誌等(雜費)(收支對列)。
146,185	100,000	化學藥劑與實驗用品	100,000	
			100,000	物理、化學、生物實驗材料等(雜費)(收支對列)。
	5,000	服裝	5,000	
			5,000	體育、社團等教學活動用服裝(雜費)(收支對列)。
25,180	20,000	醫療用品(非醫療院所使用)	26,000	
			26,000	健康中心藥品(雜費)(收支對列)。
3,974,406	3,644,010	其他用品消耗	4,158,880	
			130,800	敬師活動費，218人*600元。
			940,000	體育、衛生、音樂、生活科技、家政材料等(雜費)(收支對列)。
			260,000	衛生清潔用品等(雜費)(收支對列)。
			100,000	導師會議等活動逾時誤餐費用，1,250人次*80元(雜費)(收支對列)。

臺北市地方教育發展基金－臺北市立中正高級中學

基金用途－高中及高職教育計畫明細表

中華民國109年度

單位：新臺幣元

前年度 決算數	上年度 預算數	科 目	本 年 度 預 算 數	說 明
			190,000	專用垃圾袋14公升，76箱*2,500元(雜費)(收支對列)。
			189,500	電腦耗材(電腦專案計畫)。
			30,000	體育班教學活動用品等雜支(體育班業務費)。
			44,060	運動會材料用品等雜支。
			14,640	運動會工作人員逾時誤餐費用，183人次*80元。
			91,600	班級自治活動用文具紙張材料及獎品等。
			1,400	課後社團活動場地佈置等材料及雜支。
			9,600	課後社團活動逾時誤餐費用，120人次*80元。
			640	性別平等教育宣導活動逾時誤餐費用，8人次*80元。
			14,600	小田園計畫實作園藝資材、苗種、培養土、肥料等。
			25,000	綠屋頂計畫種植培養土、泥炭土、肥料及植栽箱、南方松更新及維護等。
			15,000	綠屋頂計畫花苗、菜苗、種子、樹苗。
			41,460	音樂班鋼琴教學調音費(特教班教學材料費)。
			15,980	音樂班其他用品等雜支。
			4,200	舞蹈班鋼琴教學調音費(特教班教學材料費)。
			10,000	舞蹈班其他用品等雜支(特教班教學材料費)。
			8,000	舞蹈班教學會議等活動逾時誤餐費用，100人次*80元。
			41,460	美術班文具紙張及教學各種材料等(特教班教學材料費)。
			4,000	美術班教學會議等活動逾時誤餐費用，50人次*80元。
			2,000	資源班身心障礙學生用放大鏡、助聽器、復健器材等(特教班教學材料費)。
			5,820	資源班教學用影片等雜支(特教班教學材料費)。

臺北市地方教育發展基金－臺北市立中正高級中學

基金用途－高中及高職教育計畫明細表

中華民國109年度

單位：新臺幣元

前年度 決算數	上年度 預算數	科 目	本 年 度 預 算 數	說 明
			7,200	資源班教學及個案會議逾時誤餐費用，90人次* 80元。
			6,400	輔導會議等活動逾時誤餐費用，80人次* 80元。
			30,000	輔導活動視聽教材與教具。
			51,600	輔導活動性向、智力、興趣測驗量表及處理費。
			5,000	輔導活動與心理諮商所需雜支。
			5,440	暑期泳訓班教學器材費(收支對列)。
			3,000	暑期泳訓班教學環境布置費(收支對列)。
			1,150	暑期泳訓班消毒劑，5班*230元(收支對列)。
			12,000	教師甄選評選會議等活動逾時誤餐費用，150人次* 80元。
			8,000	學生甄選會議等活動逾時誤餐費用，100人次* 80元(收支對列)。
			20,000	學生甄選業務材料用品等(收支對列)。
			42,620	學生電腦課程用電腦耗材(收支對列)。
			123,300	教科書作業管理費材料用品等雜支(收支對列)。
			99,480	學習輔導費材料用品等雜支(收支對列)。
			20,000	暑期學習輔導費材料用品等雜支(收支對列)。
			23,250	重修學分材料用品等(收支對列)。
			98,990	雙聯學制課程材料與相關雜支。
			5,000	生物活體實驗用各項雜支等。
			5,000	美術班聯合成果展會場佈置、作品裝裱等雜支。
			800	美術班聯合成果展逾時誤餐費用，10人次* 80元。
			18,600	高中音樂班聯合成果發表會錄影費。
			15,600	高中音樂班聯合成果發表會逾時誤餐費用，195人次*80元。
			20,000	高中舞蹈班成果發表會錄影。
			80,000	高中舞蹈班成果發表會燈光舞台費用等。

臺北市地方教育發展基金－臺北市立中正高級中學

基金用途－高中及高職教育計畫明細表

中華民國109年度

單位：新臺幣元

前年度 決算數	上年度 預算數	科 目	本 年 度 預 算 數	說 明
			60,000	學生舞蹈比賽逾時誤餐費用，750人次*80元。
			50,000	學生舞蹈比賽舞台佈景及會場佈置等。
			97,000	學生舞蹈比賽錄影(音)，剪接製作及拷貝等。
			60,410	學生舞蹈比賽各項用品雜支等。
			33,280	國中大隊接力錦標賽獎盃、獎牌、場地佈置、耗材及雜支等。
			16,000	國中大隊接力錦標賽工作人員逾時誤餐費用，200人次*80元。
			20,000	全球華人資訊教育創新論壇獎座製作。
			200,000	全球華人資訊教育創新論壇活動場地佈置。
			40,000	汰舊換新T8.4尺2管山形20W燈管，50盞*800元(含中央補助款)。
			75,000	汰舊換新T8.2尺3管20W燈管，75盞*1,000元(含中央補助款)。
			150,000	汰舊換新T8.2尺4管20W燈管，125盞*1,200元(含中央補助款)。
			120,000	汰舊換新T8.4尺3管20W燈管，75盞*1,600元(含中央補助款)。
			75,000	汰舊換新T5.2尺3管20W燈管，75盞*1,000元(含中央補助款)。
			150,000	汰舊換新T5.2尺4管20W燈管，125盞*1,200元(含中央補助款)。
			120,000	汰舊換新T5.4尺3管20W燈管，75盞*1,600元(含中央補助款)。
442,500	95,000	租金、償債、利息及相關手續費	424,000	
12,500		地租及水租	165,000	新增項目
12,500		場地租金	165,000	
			75,000	學生舞蹈比賽場地租金。
			90,000	全球華人資訊教育創新論壇場地燈光音響租用。
	30,000	機器租金	30,000	較上年度預算數30,000元，無增減。
	30,000	機械及設備租金	30,000	
			30,000	運動會器材設備租用。

臺北市地方教育發展基金－臺北市立中正高級中學

基金用途－高中及高職教育計畫明細表

中華民國109年度

單位：新臺幣元

前年度 決算數	上年度 預算數	科 目	本 年 度 預 算 數	說 明
406,200	60,200	交通及運輸設備租金	139,200	較上年度預算數60,200元，增加79,000元。
406,200	60,200	車租	139,200	
			19,560	參加各種校外活動、展覽、慶典等車租運費(雜費)(收支對列)。
			24,000	課後社團活動載送工作人員車租。
			10,640	舞蹈班觀展、演出車租。
			5,000	高中音樂班聯合成果發表會載送工作人員等車租。
			80,000	全球華人資訊教育創新論壇活動租車費，2輛*5天*8,000元。
23,800	4,800	雜項設備租金	89,800	較上年度預算數4,800元，增加85,000元。
23,800	4,800	雜項設備租金	89,800	
			4,800	電錶月租費，12月*400元(雜費)(收支對列)。
			85,000	學生舞蹈比賽專業燈光及音響等設備租金。
48,950	21,000	稅捐及規費(強制費)	21,000	
22,910		土地稅		
22,910		一般土地地價稅		
5,352		房屋稅		
5,352		一般房屋稅		
20,688	21,000	消費與行為稅	21,000	較上年度預算數21,000元，無增減。
20,688	21,000	營業稅	21,000	
			21,000	開放學校停車場地營業稅(收支對列)。
1,653,315	4,081,000	會費、捐助、補助、分攤、照護、救濟與交流活動費	3,842,000	
1,019,975	859,950	捐助、補助與獎助	851,000	較上年度預算數859,950元，減少8,950元。
1,019,975	859,950	獎助學員生給與	851,000	
			250	配合預算編列至千元，增列進位數250元。
			10,000	教育關懷獎每校推薦1名學生獎助金。
			138,000	優秀學生獎學金，69班*2學期* 1,000元。
			660,000	各界捐贈獎助學金等 (收支對列)。
			42,750	教科書作業管理學生工讀金，285小時*150元(收支對列)。
633,340	3,221,050	補貼、獎勵、慰問、照護與救	2,991,000	較上年度預算數3,221,050元，減少230,050

臺北市地方教育發展基金－臺北市立中正高級中學

基金用途－高中及高職教育計畫明細表

中華民國109年度

單位：新臺幣元

前年度 決算數	上年度 預算數	科 目	本 年 度 預 算 數	說 明
28,800		濟		元。
604,540	3,221,050	獎勵費用	2,991,000	
		其他補貼、獎勵、慰問、照 護與救濟		660,000 清寒學生餐費補助，60人*200日*55元。 120,000 雙聯學制美方教師來臺交通費，6人次 *20,000元。 120,000 雙聯學制美方教師來臺生活費，6人次 *20,000元。 60,000 雙聯學制補助高二學生之AP課程考試費用 。 780,000 雙聯學制補助高一學生美方課程督導諮詢 費(含弱勢生)。 516,000 雙聯學制補助高二學生美方課程督導諮詢 費(含弱勢生)。 528,000 雙聯學制補助高三學生美方課程督導諮詢 費(含弱勢生)。 207,000 雙聯學制補助高一弱勢學生1名赴美上課旅 費、生活費、簽證費及課程費。
1,634,981	465,000	其他	794,000	
1,634,981	465,000	其他支出	794,000	較上年度預算數465,000元，增加329,000元 。
1,634,981	465,000	其他	794,000	
			30,000	運動績優學生參加校外比賽報名費、交通 費、餐費及住宿費等(雜費)(收支對列)。
			363,600	體育班參加校外比賽報名費、交通費、餐 費及住宿費等(體育班業務費)。
			60,400	班級自治活動及參與校外各項賽事誤餐費 、交通費等。
			340,000	全球華人資訊教育創新論壇接待國外與會 來賓之餐費、機票與雜費。

臺北市地方教育發展基金－臺北市立中正高級中學

基金用途－一般行政管理計畫明細表

中華民國109年度

單位：新臺幣元

前年度 決算數	上年度 預算數	科 目	本 年 度 預 算 數	說 明
31,321,050	35,339,000	合計	35,918,000	
29,941,054	33,436,000	用人費用	33,840,000	
20,037,892	21,504,000	正式員額薪資	22,044,000	較上年度預算數21,504,000元，增加540,000元。
17,653,262	19,320,000	職員薪金	19,860,000	
			19,860,000	教職員29人薪金（詳用人費用彙計表）。
2,384,630	2,184,000	工員工資	2,184,000	
			2,184,000	工員6人工資（詳用人費用彙計表）。
716,237	2,114,720	超時工作報酬	1,731,906	較上年度預算數2,114,720元，減少382,814元。
716,237	2,114,720	加班費	1,731,906	
			848,100	不休假出勤加班費。
			883,806	教職員各項業務逾時加班費。
4,681,320	5,102,700	獎金	5,238,390	較上年度預算數5,102,700元，增加135,690元。
2,273,040	2,414,700	考績獎金	2,482,200	
			2,482,200	依考績法規定核發之獎金。
2,408,280	2,688,000	年終獎金	2,756,190	
			2,756,190	依規定於年節加發之獎金。
1,798,118	1,876,368	退休及卹償金	1,925,040	較上年度預算數1,876,368元，增加48,672元。
1,440,254	1,701,648	職員退休及離職金	1,750,320	
			1,750,320	提撥退撫基金。
357,864	174,720	工員退休及離職金	174,720	
			174,720	提撥勞工退休準備金。
2,707,487	2,838,212	福利費	2,900,664	較上年度預算數2,838,212元，增加62,452元。
1,882,543	1,902,852	分擔員工保險費	1,949,304	
			1,949,304	分擔公保、勞保、健保費。
326,310	423,360	員工通勤交通費	423,360	
			45,360	員工上下班交通費，6人*12月* 1段*630元。
			378,000	員工上下班交通費，25人*12月* 2段*630元。
498,634	512,000	其他福利費	528,000	

臺北市地方教育發展基金－臺北市立中正高級中學

基金用途－一般行政管理計畫明細表

中華民國109年度

單位：新臺幣元

前年度 決算數	上年度 預算數	科 目	本 年 度 預 算 數	說 明
			528,000	休假旅遊補助費。
1,082,644	1,245,000	服務費用	1,400,000	
489,400	508,000	一般服務費	510,000	較上年度預算數508,000元，增加2,000元。
440,000	440,000	外包費	440,000	
			440,000	消化超額職工11人(技工、工友)業務外包費，11人*40,000元。
49,400	68,000	體育活動費	70,000	
			70,000	文康活動費，本校編列職員29人，工員6人，合計35人，每人編列2,000元。
413,244	557,000	專業服務費	710,000	較上年度預算數557,000元，增加153,000元。
413,244	557,000	其他專業服務費	710,000	
			160,000	校園安全機械定點保全費用。
			97,000	校園安全保全系統器材及維修費用。
			453,000	校園安全機動巡邏、區域聯防等費用。
180,000	180,000	公共關係費	180,000	較上年度預算數180,000元，無增減。
180,000	180,000	公共關係費	180,000	
			180,000	校長特別費，12月*15,000元。
287,352	648,000	材料及用品費	676,000	
287,352	648,000	用品消耗	676,000	較上年度預算數648,000元，增加28,000元。
287,352	648,000	辦公(事務)用品	676,000	
			480	配合預算編列至千元，增列進位數480元。
			675,520	本校奉核定普通班57班、藝才班9班、體育班3班，統籌業務費計算如下：1290元*15班*12月=232,200元；810元*15班*12月=145,800元；640元*39班*12月=299,520元，以上合計677,520元，除依實際需求移列會費2,000元外，其餘如列數。
10,000	10,000	會費、捐助、補助、分攤、照護、救濟與交流活動費	2,000	
10,000	10,000	會費	2,000	較上年度預算數10,000元，減少8,000元。
10,000	10,000	職業團體會費	2,000	
			2,000	護理師2人公會會費(統籌業務費)。

臺北市地方教育發展基金－臺北市立中正高級中學

基金用途－建築及設備計畫明細表

中華民國109年度

單位：新臺幣元

前年度 決算數	上年度 預算數	科 目	本 年 度 預 算 數	說 明
501,973,942	21,138,000	合計	34,907,000	
501,973,942	21,138,000	購建固定資產、無形資產及非理財 目的之長期投資	34,907,000	
483,933,400	3,414,000	購建固定資產	9,540,000	
483,933,400	3,414,000	一般建築及設備計畫	9,540,000	
331,496,570		由學校編列執行之土地購 置		
331,496,570		購置土地		
140,977,131		校園整修工程		
140,977,131		擴充改良房屋建築及設 備		
258,730	40,000	教科書費作業管理費	40,000	
258,730	40,000	購置雜項設備	40,000	
			40,000	新購圖書及非書資料(教科書 費作業管理費)。
		班級設備	752,000	
		購置機械及設備	36,000	
			36,000	新購落地型數位看板1臺(總務 處)。
		購置交通及運輸設備	258,000	
			258,000	汰舊換新會議系統主機1套(含 麥克風及施工)(總務處)。
		購置雜項設備	458,000	
			36,000	新購小號1支(活動組)。
			136,620	新購圖書及非書資料(圖書館) 。
			160,000	汰舊換新工業型冷氣機 25KW，2架*80,000元(資訊組) 。
			28,845	汰舊換新窗型冷氣7.1KW1臺(輔導室)。
			96,535	新購法國號1支(活動組)。
		特殊班設備	95,000	
		購置雜項設備	95,000	
			35,000	新購除濕機(18公升/日)，2具 *17,500元(美術班)。
			60,000	新購MOTR多功能纜繩阻力訓

臺北市地方教育發展基金－臺北市立中正高級中學

基金用途－建築及設備計畫明細表

中華民國109年度

單位：新臺幣元

前年度 決算數	上年度 預算數	科 目	本 年 度 預 算 數	說 明
				練滾筒，3個*20,000元(舞蹈班)。
3,868,520	1,790,000	資訊設備	3,529,000	
3,868,520	1,790,000	購置機械及設備	3,529,000	
			379,000	汰舊換新網路及資訊周邊設備(電腦專案計畫)。
			3,150,000	汰舊換新個人電腦，126部*25,000元(電腦專案計畫)。
7,332,449	1,584,000	校園設備		
2,970,796	545,500	購置機械及設備		
160,000		購置交通及運輸設備		
4,201,653	1,038,500	購置雜項設備		
		校園優質化工程專案	760,000	
		購置機械及設備	12,000	
			12,000	新購紅外線感測系統主機1組(2軌，含測試、整合、安裝及配線)。
		購置交通及運輸設備	460,000	
			140,000	新購監視主機(16阜以上、含DVD、燒錄器、測試、整合、安裝及配線)，2臺*70,000元。
			320,000	新購車辨系統主機1組(含拆除安裝、電動馬達、照明、偵測器、防壓裝置、軟體授權)。
		購置雜項設備	288,000	
			288,000	新購電動捲門1座(含安裝、電動馬達、防壓裝置)。
		行政辦公室設施設備優質化工程	96,000	
		購置雜項設備	96,000	
			96,000	汰舊換新組合洽談桌，8張*12,000元。
		校園能源翻新計畫-空調專案	3,175,000	
		購置雜項設備	3,175,000	
			704,000	汰舊換新窗型冷氣7.1KW，22臺*32,000元(含中央補助款)。

臺北市地方教育發展基金－臺北市立中正高級中學

基金用途－建築及設備計畫明細表

中華民國109年度

單位：新臺幣元

前年度 決算數	上年度 預算數	科 目	本 年 度 預 算 數	說 明
			437,000	汰舊換新窗型冷氣5.6KW，23臺*19,000元(含中央補助款)。
			170,000	汰舊換新窗型冷氣4KW，10臺*17,000元(含中央補助款)。
			41,000	汰舊換新1對1分離式冷氣7.1KW1臺(含中央補助款)。
			144,000	汰舊換新1對1分離式冷氣5KW，6臺*24,000元(含中央補助款)。
			242,000	汰舊換新1對1分離式冷氣4KW，11臺*22,000元(含中央補助款)。
			1,269,000	汰舊換新1對1分離式冷氣8KW，27臺*47,000元(含中央補助款)。
			168,000	汰舊換新1對1分離式冷氣10KW，3臺*56,000元(含中央補助款)。
		專科教室環境改善工程	306,000	
		購置雜項設備	306,000	
			25,000	新購防潮箱(附輪)1臺。
			234,000	汰舊換新儀器防潮箱，6臺*39,000元。
			47,000	新購分離式變頻冷氣7.2KW(含新增220V電源插座)1臺。
		校園電梯改善工程	787,000	
		購置機械及設備	787,000	
			290,000	汰舊換新中美樓電梯之機房、升降路、乘場等1組。
			497,000	汰舊換新活動中心電梯之機房、升降路、乘場等1組。
36,000	36,000	購置無形資產	36,000	
36,000	36,000	一般建築及設備計畫	36,000	
36,000	36,000	資訊設備	36,000	
36,000	36,000	購置電腦軟體	36,000	
			36,000	電腦教學軟體費(電腦專案計畫)。

臺北市地方教育發展基金－臺北市立中正高級中學

基金用途－建築及設備計畫明細表

中華民國109年度

單位：新臺幣元

前年度 決算數	上年度 預算數	科 目	本 年 度 預 算 數	說 明
18,004,542	17,688,000	遞延支出	25,331,000	
18,004,542	17,688,000	一般建築及設備計畫	25,331,000	
		校園優質化工程專案	19,124,000	
		遞延修繕房屋建築支出	11,575,000	
			10,679,466	一、施工費
			1,333,106	大門動線配合中長程計畫動線調整。
			5,897,540	誠正樓屋頂防漏暨女兒牆修建工程。
			3,448,820	藝德樓老舊水管汰新暨藝德中美樓頂板改善工程。
			683,445	二、委託技術服務費(總包價法)。
			212,089	三、工程管理費(按施工費約2%提列)。
		其他遞延支出	7,549,000	
			6,907,712	一、施工費
			2,291,000	資源回收場暨室外生態區整修工程。
			3,756,012	新增校地停車場整修工程。
			860,700	大門動線配合中長程計畫動線調整。
			504,262	二、委託技術服務費(總包價法)。
			137,026	三、工程管理費(按施工費約2%提列)。
		行政辦公室設施設備優質化工程	5,333,000	
		遞延修繕房屋建築支出	5,333,000	
			4,924,300	一、施工費。
			310,231	二、委託技術服務費(總包價法)。
			98,469	三、工程管理費(按施工費約2%提列)。
		專科教室環境改善工程	874,000	
		遞延修繕房屋建築支出	874,000	
			799,634	一、施工費。

臺北市地方教育發展基金－臺北市立中正高級中學

基金用途－建築及設備計畫明細表

中華民國109年度

單位：新臺幣元

前年度 決算數	上年度 預算數	科 目	本 年 度 預 算 數	說 明
			58,373	二、委託技術服務費(總包價 法)。
			15,993	三、工程管理費(按施工費2% 提列)。
18,004,542	17,688,000	校園整修工程		
18,004,542	17,688,000	遞延修繕房屋建築支出		

本 頁 空 白

預 算 參 考 表

臺北市地方教育發展基金－臺北市立中正高級中學

預計平衡表

中華民國109年12月31日

單位：新臺幣千元

107年(前年) 12月31日 決算數	科 目	109年12月31日 預計數	108年12月31日 預計數	比較增減(-)
9,088,300	資產合計	9,074,981	9,081,694	-6,713
9,088,300	資產	9,074,981	9,081,694	-6,713
68,259	流動資產	54,940	61,653	-6,713
61,061	現金	47,742	54,455	-6,713
61,061	銀行存款	47,742	54,455	-6,713
	應收款項			
	其他應收款			
7,198	預付款項	7,198	7,198	
7,198	預付費用	7,198	7,198	
10,088	投資、長期應收款項、貸墊款及準備金	10,088	10,088	
10,088	準備金	10,088	10,088	
4,981	退休及離職準備金	4,981	4,981	
5,107	其他準備金	5,107	5,107	
9,009,954	其他資產	9,009,954	9,009,954	
9,009,954	什項資產	9,009,954	9,009,954	
106	暫付及待結轉帳項	106	106	
9,009,847	代管資產	9,009,847	9,009,847	
9,088,300	負債及基金餘額合計	9,074,981	9,081,694	-6,713
9,031,107	負債	9,031,107	9,031,107	
11,390	流動負債	11,390	11,390	
11,054	應付款項	11,054	11,054	
6,722	應付代收款	6,722	6,722	
4,332	應付費用	4,332	4,332	
	其他應付款			
337	預收款項	337	337	
337	預收收入	337	337	
9,019,717	其他負債	9,019,717	9,019,717	
9,019,717	什項負債	9,019,717	9,019,717	
3,569	存入保證金	3,569	3,569	
4,981	應付退休及離職金	4,981	4,981	
9,009,847	應付代管資產	9,009,847	9,009,847	
1,319	暫收及待結轉帳項	1,319	1,319	
57,193	基金餘額	43,874	50,587	-6,713
57,193	基金餘額	43,874	50,587	-6,713
57,193	基金餘額	43,874	50,587	-6,713
57,193	累積餘額	43,874	50,587	-6,713

註：1.信託代理與保證資產(負債)前年度決算數0元，上年度預計數0元，本年度預計數0元。

2.或有資產(負債)0元。

3.本基金自93年度起，本固定項目分開原則，將屬長期固定帳項，包括固定資產631,558,002元、無形資產274,383元及長期債務0元等，另立帳類管理，未納入本表。

臺北市地方教育發展基金

各項費用

中華民國

前年度 決算數	上年度 預算數	計畫別		合計	高中及高職教育計畫
		用途別科目			
893,515,305	419,985,000	合計		429,673,000	358,848,000
359,812,082	360,488,000	用人費用		356,424,000	322,584,000
165,331,429	172,920,000	正式員額薪資		165,900,000	143,856,000
162,946,799	170,736,000	職員薪金		163,716,000	143,856,000
2,384,630	2,184,000	工員工資		2,184,000	
10,794,746	12,668,340	聘僱及兼職人員薪資		14,114,352	14,114,352
1,053,456	1,101,348	聘用人員薪金		1,592,160	1,592,160
	418,992	約僱職員薪金		418,992	418,992
9,741,290	11,148,000	兼職人員酬金		12,103,200	12,103,200
1,799,200	3,850,179	超時工作報酬		3,154,320	1,422,414
1,647,600	3,706,179	加班費		3,010,320	1,278,414
151,600	144,000	值班費		144,000	144,000
36,780,766	38,360,343	獎金		37,142,036	31,903,646
16,773,545	16,555,300	考績獎金		15,441,600	12,959,400
20,007,221	21,805,043	年終獎金		21,700,436	18,944,246
122,425,479	110,191,576	退休及卹償金		114,904,980	112,979,940
122,059,358	109,716,856	職員退休及離職金		114,730,260	112,979,940
366,121	474,720	工員退休及離職金		174,720	
22,680,462	22,497,562	福利費		21,208,312	18,307,648
16,999,404	14,938,212	分擔員工保險費		14,344,992	12,395,688
183,860	425,000	傷病醫藥費		425,000	425,000
1,930,592	2,237,760	員工通勤交通費		2,245,320	1,821,960
3,566,606	4,896,590	其他福利費		4,193,000	3,665,000
21,850,575	26,750,000	服務費用		25,213,000	23,813,000
3,906,114	7,242,860	水電費		6,365,498	6,365,498
3,016,615	5,334,183	工作場所電費		4,457,683	4,457,683
889,499	1,233,677	工作場所水費		1,232,815	1,232,815
	675,000	氣體費		675,000	675,000
250,301	280,000	郵電費		281,800	281,800
89,552	80,000	郵費		81,800	81,800
160,749	200,000	電話費		200,000	200,000

一 臺北市立中正高級中學

彙計表

109年度

單位：新臺幣元

一般行政管理計畫	建築及設備計畫				
35,918,000	34,907,000				
33,840,000					
22,044,000					
19,860,000					
2,184,000					
1,731,906					
1,731,906					
5,238,390					
2,482,200					
2,756,190					
1,925,040					
1,750,320					
174,720					
2,900,664					
1,949,304					
423,360					
528,000					
1,400,000					

臺北市地方教育發展基金

各項費用

中華民國

前年度 決算數	上年度 預算數	計畫別		合計	高中及高職教育計畫
		用途別科目			
500,909	606,300	旅運費		564,290	564,290
391,774	324,740	國內旅費		333,290	333,290
	210,000	國外旅費		210,000	210,000
109,135	71,560	貨物運費		21,000	21,000
970,422	826,152	印刷裝訂與廣告費		1,046,362	1,046,362
970,422	826,152	印刷及裝訂費		1,046,362	1,046,362
3,458,334	3,130,242	修理保養及保固費		3,149,100	3,149,100
1,758,273	1,447,300	一般房屋修護費		1,416,300	1,416,300
302,968	326,000	機械及設備修護費		325,800	325,800
100,650	100,000	交通及運輸設備修護費		100,000	100,000
1,296,443	1,256,942	雜項設備修護費		1,307,000	1,307,000
	4,000	保險費		10,900	10,900
	4,000	其他保險費		10,900	10,900
1,733,950	1,882,552	一般服務費		1,832,136	1,322,136
43,468	69,624	佣金、匯費、經理費及手續費		23,208	23,208
440,000	1,372,928	外包費		1,372,928	932,928
898,067		計時與計件人員酬金			
352,415	440,000	體育活動費		436,000	366,000
10,850,545	12,597,894	專業服務費		11,782,914	11,072,914
9,482,691	11,107,840	講課鐘點、稿費、出席審查及查詢費		9,903,840	9,903,840
52,500	95,054	委託檢驗(定)試驗認證費		95,054	95,054
410,170	168,000	試務甄選費		167,600	167,600
55,500	50,000	電腦軟體服務費		110,000	110,000
849,684	1,177,000	其他專業服務費		1,506,420	796,420
180,000	180,000	公共關係費		180,000	
180,000	180,000	公共關係費		180,000	
6,088,960	6,937,000	材料及用品費		8,046,000	7,370,000
1,476,664	2,138,180	使用材料費		2,806,980	2,806,980
1,476,664	2,138,180	設備零件		2,806,980	2,806,980
4,612,296	4,798,820	用品消耗		5,239,020	4,563,020
392,369	949,810	辦公(事務)用品		869,140	193,140

一 臺北市立中正高級中學

彙計表

109年度

單位：新臺幣元

一般行政管理計畫	建築及設備計畫				
510,000					
440,000					
70,000					
710,000					
710,000					
180,000					
180,000					
676,000					
676,000					
676,000					

臺北市地方教育發展基金

各項費用

中華民國

前年度 決算數	上年度 預算數	計畫別 用途別科目	合計	高中及高職教育計畫
74,156	80,000	報章雜誌	80,000	80,000
146,185	100,000	化學藥劑與實驗用品	100,000	100,000
	5,000	服裝	5,000	5,000
25,180	20,000	醫療用品(非醫療院所使用)	26,000	26,000
3,974,406	3,644,010	其他用品消耗	4,158,880	4,158,880
442,500	95,000	租金、償債、利息及相關手續費	424,000	424,000
12,500		地租及水租	165,000	165,000
12,500		場地租金	165,000	165,000
	30,000	機器租金	30,000	30,000
	30,000	機械及設備租金	30,000	30,000
406,200	60,200	交通及運輸設備租金	139,200	139,200
406,200	60,200	車租	139,200	139,200
23,800	4,800	雜項設備租金	89,800	89,800
23,800	4,800	雜項設備租金	89,800	89,800
501,973,942	21,138,000	購建固定資產、無形資產及非理財目的 之長期投資	34,907,000	
483,933,400	3,414,000	購建固定資產	9,540,000	
331,496,570		購置土地		
140,977,131		擴充改良房屋建築及設備		
6,839,316	2,335,500	購置機械及設備	4,364,000	
160,000		購置交通及運輸設備	718,000	
4,460,383	1,078,500	購置雜項設備	4,458,000	
36,000	36,000	購置無形資產	36,000	
36,000	36,000	購置電腦軟體	36,000	
18,004,542	17,688,000	遞延支出	25,331,000	
18,004,542	17,688,000	遞延修繕房屋建築支出	17,782,000	
		其他遞延支出	7,549,000	
48,950	21,000	稅捐及規費(強制費)	21,000	21,000
22,910		土地稅		
22,910		一般土地地價稅		
5,352		房屋稅		
5,352		一般房屋稅		

一 臺北市立中正高級中學

彙計表

109年度

單位：新臺幣元

一般行政管理計畫	建築及設備計畫				
	34,907,000				
	9,540,000				
	4,364,000				
	718,000				
	4,458,000				
	36,000				
	36,000				
	25,331,000				
	17,782,000				
	7,549,000				

臺北市地方教育發展基金

各項費用

中華民國

前年度 決算數	上年度 預算數	計畫別 用途別科目	合計	高中及高職教育計畫
20,688	21,000	消費與行為稅	21,000	21,000
20,688	21,000	營業稅	21,000	21,000
1,663,315	4,091,000	會費、捐助、補助、分攤、照護、救濟 與交流活動費	3,844,000	3,842,000
10,000	10,000	會費	2,000	
10,000	10,000	職業團體會費	2,000	
1,019,975	859,950	捐助、補助與獎助	851,000	851,000
1,019,975	859,950	獎助學員生給與	851,000	851,000
633,340	3,221,050	補貼、獎勵、慰問、照護與救濟	2,991,000	2,991,000
28,800		獎勵費用		
604,540	3,221,050	其他補貼、獎勵、慰問、照護與救濟	2,991,000	2,991,000
1,634,981	465,000	其他	794,000	794,000
1,634,981	465,000	其他支出	794,000	794,000
1,634,981	465,000	其他	794,000	794,000

一 臺北市立中正高級中學

彙計表

109年度

單位：新臺幣元

一般行政管理計畫	建築及設備計畫				
2,000 2,000 2,000					

臺北市地方教育發展基金－臺北市立中正高級中學

員工人數彙計表

中華民國109年度

單位：人

計 畫 及 項 目	上年度最高可 進用員額數	本年度 增減(-)數	本年度最高可 進用員額數	說 明
合計	220	-2	218	
高中及高職教育計畫部分	186	-3	183	
正式職員	183	-4	179	
臨時職員	3	1	4	
一般行政管理計畫部分	34	1	35	
正式職員	28	1	29	
正式工員	6		6	

- 註：1.本表不包含臨時工員人數。
 2.本表臨時職員係指奉准有案之約聘僱人員。
 3.外包費編列救生員2人、消化超額職工11人外包費等，計137萬2,928元。

本 頁 空 白

臺北市地方教育發展基金

用人費用

中華民國

計畫及項目	合計	正式 員額 薪資	聘僱 人員 薪資	超時 工作 報酬	津貼	獎 金		
						年終獎金	考績獎金	其他
合計	356,424,000	165,900,000	2,011,152	3,154,320		21,700,436	15,441,600	
高中及高職 教育計畫	322,584,000	143,856,000	2,011,152	1,422,414		18,944,246	12,959,400	
職員薪金	143,856,000	143,856,000						
聘用人員 薪金	1,592,160		1,592,160					
約僱職員 薪金	418,992		418,992					
兼職人員 酬金	12,103,200							
加班費	1,278,414			1,278,414				
值班費	144,000			144,000				
考績獎金	12,959,400						12,959,400	
年終獎金	18,944,246					18,944,246		
職員退休 及離職金	112,979,940							
分擔員工 保險費	12,395,688							
傷病醫藥 費	425,000							
員工通勤 交通費	1,821,960							
其他福利 費	3,665,000							
一般行政管 理計畫	33,840,000	22,044,000		1,731,906		2,756,190	2,482,200	
職員薪金	19,860,000	19,860,000						
工員工資	2,184,000	2,184,000						
加班費	1,731,906			1,731,906				
考績獎金	2,482,200						2,482,200	
年終獎金	2,756,190					2,756,190		
職員退休 及離職金	1,750,320							
工員退休 及離職金	174,720							
分擔員工	1,949,304							

—臺北市立中正高級中學

彙計表

109年度

單位：新臺幣元

退休及卹償金		資遣費	福 利 費					提繳費	兼任 人員 用人 費用
退休金	卹償金		分擔 保險費	傷病 醫藥費	提撥 福利金	員工通勤 交通費	其他		
114,904,980			14,344,992	425,000		2,245,320	4,193,000	12,103,200	
112,979,940			12,395,688	425,000		1,821,960	3,665,000	12,103,200	
112,979,940			12,395,688	425,000		1,821,960	3,665,000	12,103,200	
1,925,040			1,949,304			423,360	528,000		
1,750,320									
174,720			1,949,304						

臺北市地方教育發展基金

用人費用

中華民國

計畫及項目	合計	正式 員額 薪資	聘僱 人員 薪資	超時 工作 報酬	津貼	獎 金		
						年終獎金	考績獎金	其他
保險費								
員工通勤 交通費	423,360							
其他福利 費	528,000							

- 註：1.本表不包含臨時工員薪津。
 2.本表兼任人員用人費用，係學校教職員兼課或請假代課鐘點費。
 3.外包費編列救生員2人、消化超額職工11人外包費等，計137萬2,928元。

—臺北市立中正高級中學

彙計表

109年度

單位：新臺幣元

退休及卹償金		資遣費	福 利 費					提繳費	兼任人員用人費用
退休金	卹償金		分擔保險費	傷病醫藥費	提撥福利金	員工通勤交通費	其他		
						423,360	528,000		

臺北市地方教育發展基金

聘用及約僱

中華民國

區分及職稱	人數	擔任工作	聘用或約僱起訖期間	薪點	年需經費
合計	4				2,697,314
聘用人員小計	3				2,135,788
專業人員	3				2,135,788
聘用人員(440)	1	專任輔導人員	109/1/1-109/12/31	440	888,062
聘用人員(312)	2	校園安全維護	109/1/1-109/12/31	312	1,247,726
約僱人員小計	1				561,526
約僱人員(280)	1	生物實驗用活體之飼養供應與採集	109/1/1-109/12/31	280	561,526

—臺北市立中正高級中學

人員明細表

109年度

單位：新臺幣元

小計	月 支			經費來源 及其科目
	折合 金額	勞保 保險費	健康 保險費	
54,868	54,868			高中及高職教育計畫
38,906	38,906			高中及高職教育計畫
34,916	34,916			高中及高職教育計畫

臺北市地方教育發展基金－臺北市立中正高級中學

單位（或計畫）成本分析表

中華民國109年度

單位：新臺幣千元

計畫別	單位	單位成本(元)或 平均利(費)率	數量	預算數	說明
合計				429,673	
高中及高職教育計畫				358,848	
一般行政管理計畫				35,918	
建築及設備計畫				34,907	

臺北市地方教育發展基金－臺北市立中正高級中學

5年來主要業務計畫分析表

中華民國109年度

單位：新臺幣千元

年度及項目	單位	數量	單位成本(元)或 平均利(費)率	金額	說明
(本)年度預算數					
高中及高職教育計畫				358,848	
(上)年度預算數					
高中及高職教育計畫				363,508	
(前)年度決算數					
高中及高職教育計畫				360,220	
(106)年度決算數					
高中及高職教育計畫				337,846	
(105)年度決算數					
高中及高職教育計畫				345,520	

臺北市地方教育發展基金－臺北市立中正高級中學

資本資產明細表

中華民國109年度

單位：新臺幣千元

項 目	取得成本 (期初餘額)	以前年度 累計折舊/ 長期投資 評 價	本 年 度 變 動				主要增減 原因說明	本年度累計折 舊/長期投資 評價變動數	期末餘額
			增加		減少				
			金額	類型	金額	類型			
資產	739,849	100,792	230,274		220,856		16,642	631,832	
土地	381,497							381,497	
房屋及建築	2,500	1,847	220,698	增置			4,536	216,815	
機械及設備	60,072	44,413	4,364	增置			5,574	14,449	
交通及運輸 設備	5,100	3,807	718	增置			404	1,608	
雜項設備	69,586	50,726	4,458	增置			6,129	17,190	
購建中固定 資產	220,698				220,698	其他			
電腦軟體	397		36	增置	159	無形資 產攤銷		274	