

中華民國 109 年度 4-0501222

臺北市總預算

臺北市政府教育局主管

臺北市地方教育發展基金

臺北市立仁愛國民中學附屬單位預算之分預算

(特別收入基金)

臺北市立仁愛國民中學編

臺北市地方教育發展基金－臺北市立仁愛國民中學

目次

中華民國109年度

一、財務摘要	第 1 頁
二、業務計畫及預算概要	第 3 -10 頁
三、預算主要表	
(一) 基金來源、用途及餘絀預計表	第 11 頁
(二) 現金流量預計表	第 12 頁
四、預算明細表	
(一) 基金來源－服務收入明細表	第 13 頁
(二) 基金來源－財產處分收入明細表	第 14 頁
(三) 基金來源－租金收入明細表	第 15 頁
(四) 基金來源－其他財產收入明細表	第 16 頁
(五) 基金來源－公庫撥款收入明細表	第 17 頁
(六) 基金來源－雜項收入明細表	第 18 頁
(七) 基金用途－國民教育計畫明細表	第 19 -34 頁
(八) 基金用途－一般行政管理計畫明細表	第 35 -37 頁
(九) 基金用途－建築及設備計畫明細表	第 38 -40 頁
五、預算參考表	
(一) 預計平衡表	第 41 頁
(二) 各項費用彙計表	第 42 -49 頁
(三) 員工人數彙計表	第 50 頁
(四) 用人費用彙計表	第 52 -55 頁
(五) 聘用及約僱人員明細表	第 56 -57 頁
(六) 單位（或計畫）成本分析表	第 58 頁
(七) 5年來主要業務計畫分析表	第 59 頁

臺北市地方教育發展基金－臺北市立仁愛國民中學

目 次

中華民國109年度

(八) 資本資產明細表	第 60 頁
-------------------	--------

臺北市地方教育發展基金－臺北市立仁愛國民中學

財務摘要

中華民國109年度

單位：新臺幣千元

項 目	本 年 度	上 年 度	比較增減數	%
經營成績：				
基金來源	376,268	424,066	-47,798	-11.27
基金用途	384,851	425,846	-40,995	-9.63
賸餘(短絀)	-8,583	-1,780	-6,803	--
餘絀情形：				
基金餘額	5,607	14,190	-8,583	-60.49
現金流量(註)：				
現金及約當現金之淨增(減)	-8,583	-1,780	-6,803	--

附註：現金流量係採現金及約當現金基礎，包括現金及自投資日起3個月內到期或清償之債權證券。

本 頁 空 白

業務計畫及預算概要

臺北市地方教育發展基金 - 臺北市立仁愛國民中學

業務計畫及預算概要

中華民國 109 年度

壹、基金概況

一、設立宗旨及願景：

- (一) 本校遵照憲法第 158 及 160 條規定，教育文化應發展民族精神、自治精神，國民道德與健全體格、科學及生活智能，以培養青少年七大學習領域及十大基本能力。
- (二) 本校自 91 年度起依教育經費編列與管理法第 13 條規定設置「臺北市地方教育發展基金」，以促進教育健全發展，提升教育經費運用績效。
- (三) 本校秉持「以學生學習為中心」的理念為教育使命，在課程與教學以「由下而上」的改變，希望「以學生為主體」及「生活經驗」為重心，冀望每位仁中的孩子都能在具備本校學生圖像的 5C 能力下，尋找到可展現自我能力的舞台，成就自己的一片天空，並具備國際視野與領導溝通之帶得走的能力。

二、施政重點：

- (一) 開啟多元智慧：尊重每個學生獨特的個性，以多元智慧的觀點協助找到生命的亮點，肯定天生我才必有用，能知於學，樂於學。
- (二) 培養生活能力：因應新世紀知識社會的到來，培養學生帶得走的能力，諸如人際溝通能力、資訊能力、終身學習能力、生涯規劃能力、問題解決能力等。
- (三) 蘊育人文情懷：在溫馨開放的校園文化中，孕育人文情懷，學會尊重、包容；建構生命的價值、完成人性的開展。
- (四) 建置溫馨民主的校園文化：
 1. 以參與式管理、落實行政、教師會、家長會三者的良性互動。
 2. 以學生第一，教學優先的觀念提升行政服務效率。
 3. 放下威權心態，開啟校園民主之風氣。
- (五) 推動適性教學：
 1. 運用小班優勢，採多元化、活潑化的教學及評量。
 2. 運用校內、外資源，加強多元學習能力。
 3. 關懷相對弱勢學生之教學及輔導。
 4. 發展資訊教育，充實學生電腦運用之知能，並提升教師運用電腦

業務計畫及預算概要

中華民國 109 年度

教學之能力。

(六) 辦理發展性的訓輔活動：

1. 辦理各項活動、競賽及展演。
2. 推動校內外學習服務。
3. 發展績優社團及校隊，如武術隊、跆拳道、籃球隊、足球隊、游泳隊、空氣手槍射擊隊等。
4. 加強新興領域教育的辦理，並融入各科教學以收成效。

三、組織概況：

本校設置校長 1 人，綜理全校校務，下設教務處、學生事務處、總務處、輔導室、會計室及人事室等單位。

內部分層業務如下：

(一) 教務處：秉承校長之命，辦理全校教務事項。

1. 教學組：掌理課程編排、課業考查、學藝競賽、教學研究、教師進修、差假、教師調代課及缺補課之查核等事項。
2. 註冊組：掌理註冊、編班、轉學、學籍保管、各項獎助學金補助及成績考查等有關學籍事項。
3. 設備組：掌理教科書編選、教學用具之管理、保管及出版學校刊物等事項。
4. 資訊組：掌理電腦設備及區域網路之管理、保管等事項。

(二) 學生事務處：秉承校長之命，辦理全校學生事務事項。

1. 訓育組：掌理訓育計畫之擬定及辦理各類訓育等活動。
2. 體育組：掌理學生體育活動、體格鍛鍊等事項。
3. 生教組：掌理學生日常生活常規，辦理交通導護各項事項。
4. 衛生組：掌理健康檢查，個人及環境衛生檢查、保健等事項。

(三) 總務處：秉承校長之命，辦理全校總務事項。

1. 事務組：掌理校舍、校具、財產、物品採購保管、工程發包、監督及驗收。
2. 文書組：掌理文件收發登錄、撰擬繕校、典守學校印信、檔案保管、整理各項會議紀錄及校史等事項。
3. 出納組：掌理現金、零用金、票據、契約之保管等收支事項，辦理員工薪津發放及各項扣繳單據證明等。

臺北市地方教育發展基金 - 臺北市立仁愛國民中學

業務計畫及預算概要

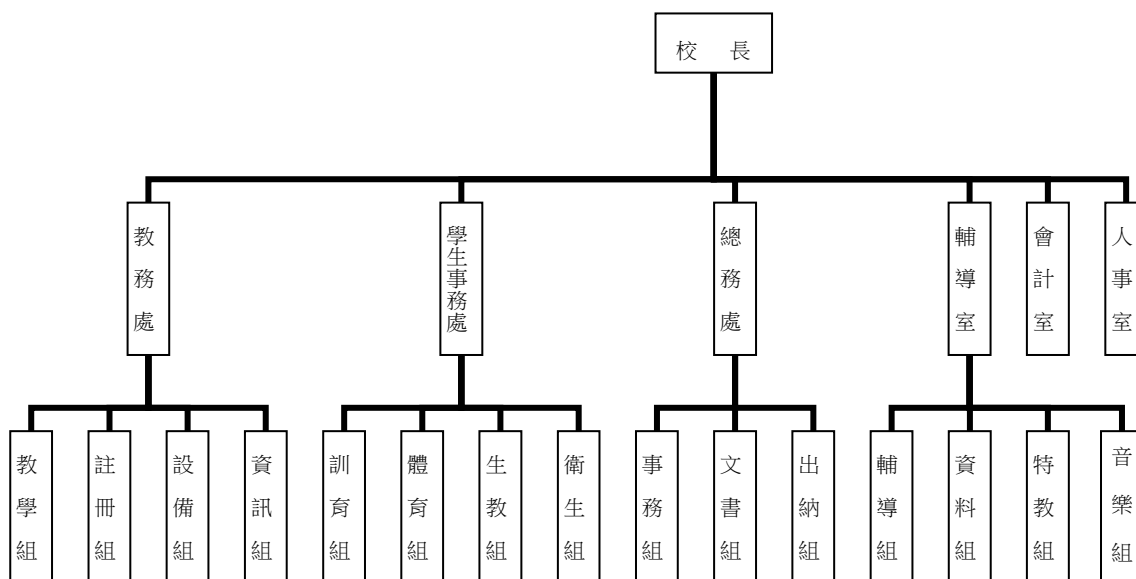
中華民國 109 年度

(四) 輔導室：秉承校長之命，辦理全校學生學習輔導、生活輔導、生涯發展輔導等事項。

1. 輔導組：掌理學生心理輔導諮商及個案管理工作等事項。
2. 資料組：辦理學生心理測驗輔導、資料建立及運用等事項。
3. 特教組：掌理特教學生特殊需求之安排、包括資源班之入班教學輔導等個別化教育計畫。
4. 音樂組：辦理音樂班聯合甄選、報到、入學等業務。

(五) 會計室：秉承上級主計機關之監督與指導，並受校長之指揮，依法辦理歲計、會計、統計等事項。

(六) 人事室：秉承上級人事機關之監督與指導，並受校長之指揮，依法辦理人事管理查核等事項。



四、基金歸類及屬性：

本校地方教育發展基金依據教育經費編列與管理法第 13 條規定設置，本基金為預算法第 4 條第 1 項第 2 款第 5 目所定之特別收入基金，以本府教育局為管理機關。

臺北市地方教育發展基金 - 臺北市立仁愛國民中學

業務計畫及預算概要

中華民國 109 年度

貳、業務計畫

本年度業務計畫重點與預算配合情形及預期績效，詳列如下：

單位：新臺幣千元

業務計畫名稱	計畫重點內容	預算數	預 期 績 效
國民教育計畫	辦理各項教學、學生事務及輔導等業務。	344,430	1.購置教具及圖書等各科教學物品，充實各科教材及用具。 2.革新教學方法，提高教學效能。 3.辦理教師甄選、性別平等教育宣導活動、小田園教育體驗學習、國中輔導活動、生涯發展教育、課後社團活動、國中音樂班聯合成果發表會、技職教育免試及十二年國教校園宣導、活化教學、中等學校武術錦標賽、小學武術錦標賽等項目。
一般行政管理計畫	綜理學校總務、人事、會計等業務。	29,754	配合校務推動行政處室支援工作，進而增進校務運作。
建築及設備計畫	購置教學所需教學設備等及改善教學環境。	10,667	購置各項教學設備及行政設備並辦理活動中心三樓整修工程及專科教室環境改善工程，改善教學環境，增進教學效能，並提高行政效率。

參、預算概要

一、基金來源及用途之預計：

(一) 本年度基金來源：

服務收入 2 萬 4 千元、財產處分收入 3 萬 5 千元、租金收入 63 萬元、其他財產收入 182 萬 7 千元、公庫撥款收入 3 億 7,353 萬 9 千元、雜項收入 21 萬 3 千元，本年度基金來源 3 億 7,626 萬 8 千元，較上年度預算數 4 億 2,406 萬 6 千元，減少 4,779 萬 8 千元，約 11.27%，主要係公庫撥款收入減編所致。

(二) 本年度基金用途：

臺北市地方教育發展基金 - 臺北市立仁愛國民中學

業務計畫及預算概要

中華民國 109 年度

國民教育計畫 3 億 4,443 萬元，一般行政管理計畫 2,975 萬 4 千元，建築及設備計畫 1,066 萬 7 千元，本年度基金用途 3 億 8,485 萬 1 千元，較上年度預算數 4 億 2,584 萬 6 千元，減少 4,099 萬 5 千元，約 9.63%，主要係減編中小學行動學習智慧教學計畫所致。

二、基金餘絀之預計：

本年度基金來源及用途相抵後，差短 858 萬 3 千元，較上年度預算數差短 178 萬元，增加 680 萬 3 千元，將移用以前基金餘額 858 萬 3 千元支應。

三、現金流量之預計：

本年度業務活動淨現金流出 858 萬 3 千元。

四、補辦預算事項：詳補辦預算明細表

(一) 購置固定資產 325 萬元

- 1.107 年度教育局學校設施改善準備，補助學校改善運動設施設備，內屬設備部分移列固定資產 33 萬 7 千元。
- 2.107 年度教育部補助科技教育推動總體計畫經費 249 萬 1 千元。
- 3.107 年度教育部補助充實公立國民中學生活科技領域教室設備經費 40 萬 4 千元。
- 4.108 年度教育部補助教學訪問教師課程與教學發展經費 1 萬 8 千元。

肆、年度關鍵績效指標：

關鍵策略目標	關鍵績效指標	衡量標準	年度目標值
增進教師特教專業知能	特教教師每年參加特殊教育知能研習至少達 18 小時以上人數比率	通過研習之特教教師人數／特教教師及 1 學期以上特教代理教師總人數 (單位：%)	100%

伍、前年度及上年度已過期間實施狀況及成果概述：

一、前 (107) 年度決算結果及績效達成情形：

(一) 前年度決算結果：

臺北市地方教育發展基金 - 臺北市立仁愛國民中學

業務計畫及預算概要

中華民國 109 年度

1. 基金來源：決算數 3 億 9,345 萬 9 千元，較預算數 3 億 6,846 萬 1 千元，計增加 2,499 萬 8 千元，約 6.78%，主要係因教育局補助收入及教育部補助收入增加所致。
2. 基金用途：決算數 3 億 9,359 萬 6 千元，較預算數 3 億 6,898 萬 2 千元，計增加 2,461 萬 4 千元，約 6.67%，主要係因執行教育部補助科技教育推動總體計畫等所致。

(二) 前年度績效達成情形分析：

年度績效目標	衡量指標	年度目標值	績效衡量暨達成情形分析
建構安全友善校園	校園場地開放使用人次	10,000 人次	籃球場 6,480 人次，羽球場 21,120 人次，總計 27,600 人次，達原訂目標值。

二、上(108)年度已過期間預算執行情形及績效達成情形：

(一) 上年度預算截至 108 年 6 月 30 日止執行情形：

1. 基金來源：實際執行數 2 億 1,999 萬 2 千元，較預算分配數 2 億 1,777 萬 7 千元，計增加 221 萬 5 千元，約 1.02%，主要係因教育部補助收入增加所致。
2. 基金用途：實際執行數 2 億 1,567 萬 9 千元，較預算分配數 2 億 1,955 萬 7 千元，計減少 387 萬 8 千元，約 1.77%，主要係因用人費用等核實支用所致。

(二) 上(108)年度績效達成情形分析：

年度績效目標	衡量指標	年度目標值	績效衡量暨達成情形分析
建構安全友善校園	校園場地開放使用人次	10,000 人次	截至 108 年 6 月 (107 學年度第 2 學期止)，籃球場 3,240 人次，羽球場 10,560 人次，總計 13,800 人次，達原訂目標值之 138%。

臺北市地方教育發展基金－臺北市立仁愛國民中學

補辦預算明細表

中華民國109年度

單位：新臺幣元

項 目	金額	辦理 年度	說 明
合計	3,250,000		
購建固定資產	3,250,000		
購置機械及設備	2,218,000	107	
XYZ DLP光固化3D列印機(含耗材1套)	145,000		教育部補助107學年度科技教育推動總體計畫經費。
全彩3D印表機(含專用上色PLA耗材及彩色墨水匣2套)	186,000		教育部補助107學年度科技教育推動總體計畫經費。
3D掃描器	50,000		教育部補助107學年度科技教育推動總體計畫經費。
掃圖裁藝機(含耗材2組)	280,000		教育部補助107學年度科技教育推動總體計畫經費。
VR一體機及Airblock可編程六軸飛行器	380,000		教育部補助107學年度科技教育推動總體計畫經費。
樂高EV3機器人	18,000		教育部補助107學年度科技教育推動總體計畫經費。
360度相機	102,000		教育部補助107學年度科技教育推動總體計畫經費。
機電整合創客教學全系列套件	280,000		教育部補助107學年度科技教育推動總體計畫經費。
工業4.0六軸教學機械手臂(組裝版)	28,000		教育部補助107學年度科技教育推動總體計畫經費。
雷射切割雕刻機	240,000		教育部補助107學年度科技教育推動總體計畫經費。
SGS煙塵過濾器	60,000		教育部補助107學年度科技教育推動總體計畫經費。
角鑿機	45,000		教育部補助107學年度科技教育推動總體計畫經費。
圓鋸機	87,000		教育部補助107學年度充實公立國民中學生活科技領域教室設備經費。
集塵設施	317,000		教育部補助107學年度充實公立國民中學生活科技領域教室設備經費。
購置交通及運輸設備	200,000	107	
VR智慧型手機	200,000		教育部補助107學年度科技教育推動總體計畫經費。
購置雜項設備	814,000	107	
收納工具車	78,000		教育部補助107學年度科技教育推動總體計畫經費。
木工桌椅	99,000		教育部補助107學年度科技教育推動總體計畫經費。
系統展示櫃廊道展示用	300,000		教育部補助107學年度科技教育推動總體計畫經費。
肋木架	58,000		教育局補助所屬學校改善運動設施設備經費。(體育及衛生教育-輔導學校體育-74Y)
製冰機	55,000		教育局補助所屬學校改善運動設施設備經費。(體育及衛生教育-輔導學校體育-74Y)
訓練用跳凳	38,000		教育局補助所屬學校改善運動設施設備經費。(體育及衛生教育-輔導學校體育-74Y)
藥球組(含放置架)	22,000		教育局補助所屬學校改善運動設施設備經費。(體育及衛生教育-輔導學校體育-74Y)
TRX立式懸吊訓練架(含訓練繩)	164,000		教育局補助所屬學校改善運動設施設備經費。(體育及衛生教育-輔導學校體育-74Y)
購置機械及設備	18,000	108	
360度環景拍照機	18,000		教育部補助教學訪問教師課程與教學發展經費。

臺北市地方教育發展基金－臺北市立仁愛國民中學

補辦預算明細表

中華民國109年度

單位：新臺幣元

項 目	金額	辦理 年度	說 明

備註：各管理機關(構)依預算法第 8 8 條規定補辦預算，應確係不及編入年度預算，且因經營環境發生重大變遷或正常業務(含執行中央補助款項目)之確實需要，並經主管機關核轉本府核准先行辦理者；不具急迫性之事項，仍應儘可能納入預算辦理。

預算主要表

臺北市地方教育發展基金－臺北市立仁愛國民中學

基金來源、用途及餘絀預計表

中華民國109年度

單位：新臺幣千元

前年度決算數	項 目	本年度預算數	上年度預算數	比較增減（－）
393,459	基金來源	376,268	424,066	-47,798
36	勞務收入	24	40	-16
36	服務收入	24	40	-16
2,529	財產收入	2,492	2,485	7
112	財產處分收入	35	34	1
630	租金收入	630	630	
1,787	其他財產收入	1,827	1,821	6
390,799	政府撥入收入	373,539	421,391	-47,852
384,796	公庫撥款收入	373,539	421,391	-47,852
6,004	政府其他撥入收入			
95	其他收入	213	150	63
95	雜項收入	213	150	63
393,596	基金用途	384,851	425,846	-40,995
345,688	國民教育計畫	344,430	352,728	-8,298
27,907	一般行政管理計畫	29,754	29,736	18
20,001	建築及設備計畫	10,667	43,382	-32,715
-137	本期賸餘(短絀)	-8,583	-1,780	-6,803
16,108	期初基金餘額	14,190	15,587	-1,396
15,970	期末基金餘額	5,607	13,807	-8,199

註：前年度決算數細數之和與總數或略有出入，係四捨五入關係，以下各表同。

臺北市地方教育發展基金－臺北市立仁愛國民中學

現金流量預計表

中華民國109年度

單位：新臺幣千元

項 目	本 預	年 算	度 數	說 明
業務活動之現金流量				
本期賸餘(短絀)			-8,583	
業務活動之淨現金流入(流出)			-8,583	
其他活動之現金流量				
其他活動之淨現金流入(流出)				
現金及約當現金之淨增(淨減)			-8,583	
期初現金及約當現金			18,594	
期末現金及約當現金			10,011	

註：本表係採現金及約當現金基礎，包括現金及自投資日起3個月內到期或清償之債權證券。

預算明細表

臺北市地方教育發展基金－臺北市立仁愛國民中學

基金來源－服務收入明細表

中華民國109年度

單位：新臺幣元

科 目	單 位	本 年 度 預 算 數			說 明
		數 量 業 務 量	利(費)率	金 額	
合計 服務收入	人	80	300	24,000 24,000 24,000	較上年度預算數40,000元，減少16,000元。 教師甄選報名費收入。

臺北市地方教育發展基金－臺北市立仁愛國民中學

基金來源－財產處分收入明細表

中華民國109年度

單位：新臺幣元

科 目	單位	本 年 度 預 算 數			說 明
		數量 業務量	利(費)率	金 額	
合計 財產處分收入	年	1	35,000	35,000 35,000 35,000	較上年度預算數34,000元，增加1,000元。 財產物品報廢殘值收入。

臺北市地方教育發展基金－臺北市立仁愛國民中學

基金來源－租金收入明細表

中華民國109年度

單位：新臺幣元

科 目	單位	本 年 度 預 算 數			說 明
		數量 業務量	利(費)率	金 額	
合計 租金收入	年	1	630,000	630,000 630,000 630,000	較上年度預算數630,000元，無增減。 游泳池委外土地租金。

臺北市地方教育發展基金－臺北市立仁愛國民中學

基金來源－其他財產收入明細表

中華民國109年度

單位：新臺幣元

科 目	單位	本 年 度 預 算 數			說 明
		數量 業務量	利(費)率	金 額	
合計				1,827,000	
其他財產收入				1,827,000	較上年度預算數1,821,000元，增加6,000元。
	月	12	125,000	1,500,000	開放活動中心收入(收支對列)。
	月	12	4,000	48,000	員生消費合作社場地使用收入。
	月	12	23,250	279,000	開放夜間及假日停車場收入(收支對列)。

臺北市地方教育發展基金－臺北市立仁愛國民中學

基金來源－公庫撥款收入明細表

中華民國109年度

單位：新臺幣元

科 目	單位	本 年 度 預 算 數			說 明
		數量 業務量	利(費)率	金 額	
合計				373,539,000	
公庫撥款收入	年	1	373,539,000	373,539,000	較上年度預算數421,391,000元，減少47,852,000元。 市府補助款。

臺北市地方教育發展基金－臺北市立仁愛國民中學

基金來源－雜項收入明細表

中華民國109年度

單位：新臺幣元

科 目	單位	本 年 度 預 算 數			說 明
		數量 業務量	利(費)率	金 額	
合計 雜項收入	年	1	213,000	213,000 213,000 213,000	較上年度預算數150,000元，增加63,000元。 補發數位學生證、公物代修等。

臺北市地方教育發展基金－臺北市立仁愛國民中學

基金用途－國民教育計畫明細表

中華民國109年度

單位：新臺幣元

前年度 決算數	上年度 預算數	科 目	本 年 度 預 算 數	說 明
345,688,175	352,728,000	合計	344,430,000	
331,129,124	333,385,000	用人費用	324,657,000	
132,569,055	129,360,000	正式員額薪資	126,336,000	較上年度預算數129,360,000元，減少3,024,000元。
132,569,055	129,360,000	職員薪金	126,336,000	
			105,456,000	教師139人薪金(詳用人費用彙計表)(含教育部補助導師費720,000元及專任輔導教師1,920,000元)。
			15,348,000	教師19人薪金(詳用人費用彙計表)(含教育部補助導師費36,000元)。
			5,532,000	教師7人薪金(詳用人費用彙計表)。
6,301,656	7,047,192	聘僱及兼職人員薪資	7,142,232	較上年度預算數7,047,192元，增加95,040元。
634,464	616,152	聘用人員薪金	616,152	
			616,152	專任輔導人員1人薪金(詳聘用及約僱人員明細表)(含教育部補助款52萬8,000元)。
5,667,192	6,431,040	兼職人員酬金	6,526,080	
			1,425,600	教師代課鐘點費，本校編制教師總人數165人，按9分之1計，編列18人，每人220節，總節數18人x220節=3,960節，每節360元。
			408,960	補助調整授課鐘點費之外聘教師勞、健保及勞退費用(教育部補助款)。
			4,089,600	補助調整教師授課鐘點費(教育部補助款)，142人*2節*40週*360元。
			54,720	補助調整授課鐘點費之外聘教師勞、健保及勞退費用(教育部補助款)。
			547,200	補助調整授課特教教師鐘點費(教育部補助款)，19人*2節*40週*360元。
652,090	782,720	超時工作報酬	976,456	較上年度預算數782,720元，增加193,736元。
652,090	782,720	加班費	976,456	
			632,333	不休假出勤加班費。
			136,633	一般教學教職員各項業務加班費。
			67,733	不休假出勤加班費。
			11,100	音樂班教學工作人員加班費。
			29,867	不休假出勤加班費。

臺北市地方教育發展基金－臺北市立仁愛國民中學

基金用途－國民教育計畫明細表

中華民國109年度

單位：新臺幣元

前年度 決算數	上年度 預算數	科 目	本 年 度 預 算 數	說 明
			14,800	專任輔導人員逾時加班費。
			3,330	教師甄選工作人員加班費。
			8,880	開放學校場地管理人員加班費(收支對列)。
			14,800	中等學校校長會議工作人員加班費。
			12,950	國中音樂班聯合成果發表會工作人員逾時加班費。
			44,030	資通訊應用大賽逾時加班費。
27,782,745	33,491,019	獎金	33,033,019	較上年度預算數33,491,019元，減少458,000元。
			17,164,000	
12,137,652	17,244,000	考績獎金	14,577,000	依考績法規定核發之獎金。
			2,126,000	依考績法規定核發之獎金。
			461,000	依考績法規定核發之獎金。
15,645,093	16,247,019	年終獎金	15,869,019	
			13,182,000	依規定於年節加發之獎金。
			1,918,500	依規定於年節加發之獎金。
			691,500	依規定於年節加發之獎金。
			77,019	專任輔導人員依規定於年節加發之獎金。
147,910,715	147,688,542	退休及卹償金	142,030,059	較上年度預算數147,688,542元，減少5,658,483元。
			142,030,059	
147,822,227	147,133,244	職員退休及離職金	9,011,808	提撥退撫基金。
			1,345,968	提撥退撫基金。
			477,360	提撥退撫基金。
			87,171	退休人員年終慰問金。
			131,070,780	退休人員月退休金，293人*36,257元*12月=127,479,612元；退休遺族月撫慰金，16人*18,704元*12月=3,591,168元；合計131,070,780元。
			36,972	專任輔導人員提撥離職儲金。
88,488	555,298	工員退休及離職金		
15,912,863	15,015,527	福利費	15,139,234	較上年度預算數15,015,527元，增加123,707元。
			10,736,928	
12,743,204	11,009,664	分擔員工保險費	8,890,296	分擔公保、勞保、健保費。

臺北市地方教育發展基金－臺北市立仁愛國民中學

基金用途－國民教育計畫明細表

中華民國109年度

單位：新臺幣元

前年度 決算數	上年度 預算數	科 目	本 年 度 預 算 數	說 明
178,000	298,500	傷病醫藥費	1,306,488	分擔公保、勞保、健保費。
			468,060	分擔公保、勞保、健保費。
			72,084	專任輔導人員分擔勞保、健保費。
			463,500	
			8,000	健康檢查補助費，1人*8,000元。
			199,500	健康檢查補助費，57人*3,500元。
			256,000	健康檢查補助費，16人*16,000元。
1,378,942	1,912,680	員工通勤交通費	1,937,880	
			138,600	一般教學教師上下班交通費，22人*10月*1段*630元。
			1,474,200	一般教學教師上下班交通費，117人*10月*2段*630元。
			239,400	特教班教師上下班交通費，19人*10月*2段*630元。
			7,560	體育班教練上下班交通費，1人*12月*1段*630元。
			12,600	體育班教師上下班交通費，2人*10月*1段*630元。
			50,400	體育班教師上下班交通費，4人*10月*2段*630元。
			15,120	專任輔導人員上下班交通費，1人*12月*2段*630元。
1,612,717	1,794,683	其他福利費	2,000,926	
			352,000	休假旅遊補助費。
			48,000	休假旅遊補助費。
			16,000	休假旅遊補助費。
			48,000	退休人員三節慰問金，8人*6,000元。
			1,030,506	子女教育補助費。
			365,000	喪葬補助，2人*5月*36,500元。
			125,420	結婚補助，2人*2月*31,355元。
			16,000	專任輔導人員休假旅遊補助費。
8,910,183	10,569,000	服務費用	12,052,000	
3,400,286	3,514,954	水電費	3,389,010	較上年度預算數3,514,954元，減少125,944元。
3,046,371	2,992,700	工作場所電費	2,947,700	

臺北市地方教育發展基金－臺北市立仁愛國民中學

基金用途－國民教育計畫明細表

中華民國109年度

單位：新臺幣元

前年度 決算數	上年度 預算數	科 目	本 年 度 預 算 數	說 明
			675,000	一般教學溫水游泳池燃料費(用電加熱)。
			2,010,344	班級電費。
			262,356	開放學校場地電費(收支對列)。
353,915	522,254	工作場所水費	441,310	
			421,310	班級水費。
			20,000	開放學校場地水費(收支對列)。
216,740	215,344	郵電費	216,544	較上年度預算數215,344元，增加1,200元。
53,260	53,260	郵費	55,660	
			53,260	一般教學寄通知郵資費。
			2,400	肢障學生鑑定輔導工作所需郵資(新增)。
163,480	160,884	電話費	160,884	
			154,260	一般教學電話費。
			6,624	活化教學電話費。
	1,200	數據通信費		
184,829	227,830	旅運費	1,183,080	較上年度預算數227,830元，增加955,250元。
				。
151,466	183,940	國內旅費	267,740	
			24,800	因公市外出差旅費，4人*4天*1,550元。
			13,440	一般教學教職員工公出短程車資。
			120,900	校外教學隨隊人員出差旅費，26人*3天*1,550元。
			18,600	因公市外出差旅費，1人*12天*1,550元。
			90,000	自造教育及科技中心相關人員出差旅費(新增)。
		國外旅費	890,000	
			890,000	行動學習資訊教育參訪計畫(出國專案計畫)(新增)。
19,530	27,000	貨物運費	18,800	
			7,800	音樂班教學音樂會樂器搬運費。
			9,000	國中音樂班聯合成果發表會樂器搬運費。
			2,000	資通訊應用大賽道具運費。
13,833	16,890	其他旅運費	6,540	
			1,500	學生體育活動短程車資。
			5,040	專任輔導人員短程車資。

臺北市地方教育發展基金－臺北市立仁愛國民中學

基金用途－國民教育計畫明細表

中華民國109年度

單位：新臺幣元

前年度 決算數	上年度 預算數	科 目	本 年 度 預 算 數	說 明
279,520	218,830	印刷裝訂與廣告費	252,480	較上年度預算數218,830元，增加33,650元。
279,520	218,830	印刷及裝訂費	252,480	
			29,550	一般教學印製教學表冊等印刷費。
			10,000	藝術才能音樂班教學音樂會等海報、節目單印製費。
			2,300	身心障礙資源班資料印刷及裝訂。
			4,900	運動會獎狀及競賽相關資料印製費。
			65,876	活化教學試卷、講義等印刷費。
			5,004	停車證印刷及護貝(收支對列)。
			15,000	中等學校武術錦標賽印製比賽秩序手冊，100本*150元。
			1,500	中等學校武術錦標賽裁判工作人員聘書，60張*25元。
			8,750	中等學校武術錦標賽印製優勝獎狀，350張*25元。
			45,000	小學武術錦標賽印製比賽秩序冊，300本*150元。
			2,500	小學武術錦標賽裁判及工作人員聘書，100張*25元。
			15,000	小學武術錦標賽印製優勝獎狀，600張*25元。
			17,100	資通訊應用大賽手冊印製。
			30,000	自造教育及科技中心印製體驗活動暨成果發表海報、布條、研習課程講義、識別名牌、教案手冊等(新增)。
2,190,911	2,634,876	修理保養及保固費	2,558,476	較上年度預算數2,634,876元，減少76,400元。
1,485,026	1,618,000	一般房屋修護費	1,549,000	
			1,320,000	一般教學校舍修理維護費。
			178,000	開放學校場地校舍維護費(收支對列)。
			51,000	開放夜間及假日停車場校舍維護費(收支對列)。
378,640	415,200	機械及設備修護費	431,800	
			56,800	電腦設備維護費(電腦專案計畫)。
			300,000	開放學校場地器材維護費(收支對列)。

臺北市地方教育發展基金－臺北市立仁愛國民中學

基金用途－國民教育計畫明細表

中華民國109年度

單位：新臺幣元

前年度 決算數	上年度 預算數	科 目	本 年 度 預 算 數	說 明
			75,000	開放夜間及假日停車場設備維護費(收支對列)。
327,245	601,676	雜項設備修護費	577,676	
			276,000	一般教學教學器材設備等保養維護費。
			84,000	特教班教學設備等維護費。
			100,000	開放學校場地雜項設備維護費(收支對列)。
			117,676	開放夜間及假日停車場雜項設備維護費(收支對列)。
		保險費	6,000	新增項目
		其他保險費	6,000	
			6,000	自造教育及科技中心辦理工作坊等活動之保險費(不含公教人員)(新增)。
834,502	876,316	一般服務費	932,420	較上年度預算數876,316元，增加56,104元。
32,820	46,512	佣金、匯費、經理費及手續費	14,616	
			14,616	委託超商代收學雜費手續費，1218人*2學期*6元。
505,804	505,804	外包費	585,804	
			500,764	開放學校場地夜間及假日保全費(收支對列)。
			80,000	開放學校場地清潔外包費(收支對列)(新增)。
			1,680	中等學校武術錦標賽場地清潔費。
			3,360	小學武術錦標賽場地清潔費，2天*1,680元。
11,200		計時與計件人員酬金		
284,678	324,000	體育活動費	332,000	
			278,000	文康活動費，本校編列教職員139人，每人編列2,000元。
			38,000	文康活動費，本校編列教職員19人，每人編列2,000元。
			14,000	文康活動費，本校編列教職員7人，每人編列2,000元。
			2,000	文康活動費，本校編列專任輔導人員1人，每人編列2,000元。
1,803,395	2,880,850	專業服務費	3,513,990	較上年度預算數2,880,850元，增加633,140

臺北市地方教育發展基金－臺北市立仁愛國民中學

基金用途－國民教育計畫明細表

中華民國109年度

單位：新臺幣元

前年度 決算數	上年度 預算數	科 目	本 年 度 預 算 數	說 明
1,215,595	2,269,180	講課鐘點、稿費、出席審查 及查詢費	3,008,280	元。
			57,600	一般教學分組活動外聘鐘點費。
			21,600	藝術才能音樂班教學教材編輯費，3班*12月*600元。
			21,600	身心障礙資源班教學教材編輯費，3班*12月*600元。
			7,200	數理資優班教學教材編輯費，1班*12月*600元。
			498,680	藝術才能音樂班教學外聘副教授兼課鐘點費，728節*685元。
			302,100	藝術才能音樂班教學外聘教授兼課鐘點費，380節*795元。
			12,000	身心障礙資源班教學外聘講座鐘點費，6節*2,000元。
			699,200	藝術才能音樂班教學外聘講師兼課鐘點費，1,216節*575元。
			259,200	體育班教練及輔導教師鐘點費，720節*360元。
			54,000	活化教學進修研習外聘講座鐘點費，27節*2,000元。
			108,000	活化教學進修研習內聘講座鐘點費，108節*1,000元。
			15,000	課後社團活動外聘講座鐘點費，10節*1,500元。
			15,000	課後社團活動內聘講座鐘點費，15節*1,000元。
			4,000	性別平等教育外聘講座鐘點費，2節*2,000元。
			5,000	性別平等教育事件個案研討專家學者出席費，2人次*2,500元。
			14,400	性別平等教育內聘講座鐘點費，40節*360元。
			2,000	小田園教育體驗學習外聘講座鐘點費，1節*2,000元。

臺北市地方教育發展基金－臺北市立仁愛國民中學

基金用途－國民教育計畫明細表

中華民國109年度

單位：新臺幣元

前年度 決算數	上年度 預算數	科 目	本 年 度 預 算 數	說 明
			28,000	小田園教育體驗學習內聘講座鐘點費，28節*1,000元。
			3,200	國中適性入學宣導講師鐘點費(含教育部補助款2,000元)。
			6,000	國中生涯發展教育外聘講座鐘點費，3節*2,000元。
			3,000	國中生涯發展教育內聘講座鐘點費，3節*1,000元。
			2,000	綠屋頂計畫外聘講座鐘點費，1節*2,000元。
			3,000	綠屋頂計畫內聘講座鐘點費，3節*1,000元。
			15,000	國中輔導活動個案研討會專家學者出席費，6人次*2,500元。
			16,000	國中輔導活動外聘講座鐘點費，8節*2,000元。
			12,000	性別平等重點學校外聘講座鐘點費，6節*2,000元。
			2,000	技職教育、免試及12年國教校園宣導內聘講座鐘點費，2節*1,000元。
			60,000	肢障學生鑑定輔導工作專家學者出席費，24人次*2,500元。
			4,000	中等學校武術錦標賽專家學者出席武術比賽相關會議(協會)出席費，4人次*1,000元。
			8,000	小學武術錦標賽專家學者出席武術比賽相關會議(協會)出席費，8人次*1,000元。
			97,500	資通訊應用大賽外聘專家學者出席費，39人次*2,500元。
			18,000	資通訊應用大賽外聘講座鐘點費，9節*2,000元。
			12,000	資通訊應用大賽外聘助教鐘點費，12節*1,000元。
			216,000	資通訊應用大賽外聘專家評審費，108小時*2,000元。
			20,000	自造教育及科技中心外聘專家學者出席費，8人次*2,500元(新增)。
			10,000	自造教育及科技中心外聘諮詢委員出席

臺北市地方教育發展基金－臺北市立仁愛國民中學

基金用途－國民教育計畫明細表

中華民國109年度

單位：新臺幣元

前年度 決算數	上年度 預算數	科 目	本 年 度 預 算 數	說 明
				費，4人次*2,500元(新增)。
			192,000	自造教育及科技中心外聘講座鐘點費，96節*2,000元(新增)。
			150,000	自造教育及科技中心內聘講座鐘點費，150節*1,000元(新增)。
			30,000	自造教育及科技中心內聘助教鐘點費，60節*500元(新增)。
			4,000	自造教育及科技中心內聘講座鐘點費(對象為學生)，10節*400元(新增)。
39,200	40,400	委託檢驗(定)試驗認證費	40,400	
			20,000	一般教學消防及建築物安全檢測費。
			20,400	飲水機水質檢驗費，17臺*1,200元。
2,000	15,070	試務甄選費	5,710	
			5,710	教師甄選試務費用。
75,000	75,000	電腦軟體服務費		
471,600	481,200	其他專業服務費	459,600	
			453,600	游泳池水電及清潔維護費(交付委託民間營運機構)，63班*1年*7,200元。
			3,000	中等學校武術錦標賽防護人員費用，1人*2天*5小時*300元。
			3,000	小學武術錦標賽防護人員費用，1人*2天*5小時*300元。
3,544,093	6,057,000	材料及用品費	4,941,000	
1,270,714	3,518,660	使用材料費	2,380,850	較上年度預算數3,518,660元，減少1,137,810元。
1,270,714	3,518,660	設備零件	2,380,850	
			1,280,000	改善汰換中等學校普通教室學生課桌椅，800套*1,600元。
			80,000	一般教學教學所需家事、木工、電工等事務用具。
			33,320	一般教學教學所需音樂、運動等康樂用具。
			10,000	一般教學教學所需多媒體資源教材等。
			313,500	教學用平板電腦，33部*9,500元(電腦專案計畫)(新增)。
			55,000	體育班教學活動器具費。

臺北市地方教育發展基金－臺北市立仁愛國民中學

基金用途－國民教育計畫明細表

中華民國109年度

單位：新臺幣元

前年度 決算數	上年度 預算數	科 目	本 年 度 預 算 數	說 明
			51,850	新購置頂節能風扇，17臺*3,050元(琴房)(由特教班級設備費移列)(新增)。
			23,040	汰舊換新OA書櫃，12架*1,920元(人事室、健教教室)(由班級設備費移列)(新增)。
			5,400	汰舊換新10尺A字梯，2架*2,700元(總務處)(由班級設備費移列)(新增)。
			3,590	汰舊換新12尺A字梯1架(總務處)(由班級設備費移列)(新增)。
			4,190	汰舊換新20.5尺關節梯1架(總務處)(由班級設備費移列)(新增)。
			5,200	汰舊換新24.5尺關節梯1架(總務處)(由班級設備費移列)(新增)。
			239,400	電腦設備維護及管理費(電腦專案計畫)，38班*1年*6,300元。
			37,600	運動會賽事用器材、物品、設備零件等。
			45,360	活化教學所需家事、實驗及體育等用具。
			10,000	活化教學所需木工、電工等用具。
			4,000	小田園教育體驗學習所需鍋子、鏟子、爐具等鍋鏟爐具。
			1,000	小田園教育體驗學習所需碗、盤、砧板、刀具等碗盤餐具。
			20,000	交通號誌牌、告示牌、公佈欄、梯子、夜間照明等(收支對列)。
			41,400	新購生物教室木製圓椅凳(高)，60張*690元(專科教室環境改善工程移列)(新增)。
			41,400	新購生物教室木製圓椅凳(一般)，60張*690元(專科教室環境改善工程移列)(新增)。
			21,600	新購生物教室排風扇(逆止功能)(含安裝)，12組*1,800元(專科教室環境改善工程移列)(新增)。
			54,000	新購生物教室空氣循環扇(含安裝)，18組*3,000元(專科教室環境改善工程移列)(新增)。
2,273,379	2,538,340	用品消耗	2,560,150	較上年度預算數2,538,340元，增加21,810元。
59,590	313,600	辦公(事務)用品	322,180	
			42,010	一般教學教學所需文具用品、簿本。

臺北市地方教育發展基金－臺北市立仁愛國民中學

基金用途－國民教育計畫明細表

中華民國109年度

單位：新臺幣元

前年度 決算數	上年度 預算數	科 目	本 年 度 預 算 數	說 明
			4,700	運動會競賽所需文具、紙張等。
			164,540	活化教學之教學及會議研習所需辦公事務用品、文具及紙張等。
			1,600	性別平等教育活動場地佈置材料、紙張、文具等。
			5,000	小田園教育體驗學習所需辦公文具用品。
			800	國中適性入學宣導文具用品。
			5,000	綠屋頂計畫體驗實作之相關文具紙張費用。
			3,160	國中輔導活動文具用品等。
			4,000	性別平等重點學校所需文具及紙張等。
			40,000	中等學校校長會議用文具紙張等事務用品。
			4,600	肢障學生鑑定輔導工作辦公事務用品、紙張、文具等。
			6,000	國中音樂班聯合成果發表會文具用品。
			8,920	中等學校武術錦標賽文具用品。
			11,850	小學武術錦標賽文具用品。
			20,000	資通訊應用大賽文具用品等。
101,143	149,270	報章雜誌	149,420	
			66,270	一般教學教學所需訂閱書報雜誌等。
			28,000	圖書及有聲視聽教材、多媒體等(由班級設備費移列)。
			25,150	圖書及有聲視聽教材、多媒體等(由特教班級設備費移列)。
			30,000	活化教學所需圖書及有聲視聽教材、多媒體等。
96,000	50,000	農業與園藝用品及環境美化費	50,000	
			50,000	開放學校場地樹木修剪及植栽(收支對列)。
30,000	45,000	服裝	45,000	
			45,000	體育班活動代表同學服裝費，30人*1套*1,500元。
143,436	56,000	醫療用品(非醫療院所使用)	53,000	
			48,000	一般教學教學所需保健、醫療等用品。

臺北市地方教育發展基金－臺北市立仁愛國民中學

基金用途－國民教育計畫明細表

中華民國109年度

單位：新臺幣元

前年度 決算數	上年度 預算數	科 目	本 年 度 預 算 數	說 明
1,843,210	1,924,470	其他用品消耗	2,000 3,000 1,940,550 118,200 364,800 82,650 89,490 130,000 16,000 96,740 7,200 142,000 7,750 59,200 31,000 6,400 30,000 30,000 25,600 3,000 15,000 17,000	中等學校武術錦標賽用醫療用品。 小學武術錦標賽用醫療用品。 敬師活動費，197人*600元。 一般教學教學所需家事、實驗、體育等材料用品，57班*6,400元。 一般教學衛生清潔用品及衛生紙，57班*1,450元。 一般教學專用垃圾袋，57班*1,570元。 中低收入戶學生用教科書，100人*1,300元。 辦理一般教學業務召開會議或相關活動等逾時誤餐餐盒費用，200人次*80元。 特教班教學材料費，7班*13,820元。 辦理藝術才能音樂班教學召開會議或相關活動逾時誤餐餐盒費用，90人次*80元。 電腦耗材(電腦專案計畫)。 體育班教學及辦理甄選招生佈置等材料費。 辦理體育班活動逾時誤餐餐盒費用，740人次*80元。 運動會比賽所需物品、環境清潔用品、場地佈置及其他雜支等。 辦理運動會預賽、決賽活動逾時誤餐餐盒費用，80人次*80元。 活化教學所需衛生器材。 活化教學所需專用垃圾袋。 辦理活化教學研習活動及會議逾時誤餐餐盒費用，320人次*80元。 小田園教育體驗學習所需油品、調味料、瓦斯罐等烹飪耗材。 小田園教育體驗學習所需菜苗、種子、培養土、肥料等園藝資材。 小田園教育體驗學習所需澆水器具、紗網、花盆、竹子、瓜網、鋤頭等園藝工具。

臺北市地方教育發展基金－臺北市立仁愛國民中學

基金用途－國民教育計畫明細表

中華民國109年度

單位：新臺幣元

前年度 決算數	上年度 預算數	科 目	本 年 度 預 算 數	說 明
			3,100	學生生涯檔案(含資料夾及內頁印製)，31人*100元。
			37,500	國中生涯發展教育材料費。
			15,000	綠屋頂計畫籃架器材:高架籃及鐵架等(單價1萬元以下)。
			15,000	綠屋頂計畫自動灑水設施零件:水管、彎頭、水龍頭、定時器、灑水軟管、固定五金等。
			35,000	綠屋頂計畫農事體驗實作菜苗、種子、培養土、有機肥料等園藝資材。
			15,040	辦理國中輔導活動逾時誤餐餐盒費用，188人次*80元。
			14,960	辦理教師甄選業務會議逾時誤餐餐盒費用，187人次*80元。
			3,200	性別平等重點學校場地布置茶水、清潔等雜支。
			12,800	性別平等重點學校辦理研習逾時誤餐餐盒費用，160人次*80元。
			29,200	中等學校校長會議場地佈置、茶水等雜支。
			16,000	中等學校校長會議工作人員等逾時誤餐餐盒費用，200人次*80元。
			5,000	肢障學生鑑定輔導工作場地清潔佈置、雜支等。
			8,000	肢障學生鑑定輔導工作人員召開會議或相關活動逾時誤餐餐盒費用，100人次*80元。
			51,810	國中音樂班聯合成果發表會海報節目單招待券花束等(新增)。
			16,800	辦理國中音樂班聯合成果發表會逾時誤餐餐盒費用，210人次*80元。
			12,250	中等學校武術錦標賽團體獎盃，35座*350元。
			13,500	中等學校武術錦標賽金銀銅獎牌，150塊*90元。
			7,600	中等學校武術錦標賽邀請卡、白膠布、評分表等。

臺北市地方教育發展基金－臺北市立仁愛國民中學

基金用途－國民教育計畫明細表

中華民國109年度

單位：新臺幣元

前年度 決算數	上年度 預算數	科 目	本 年 度 預 算 數	說 明
			7,800	中等學校武術錦標賽佈置紅布條、選手證及選手用品、背號(含別針)、工作服送洗等雜支。
			5,600	辦理中等學校武術錦標賽裁判及工作人員逾時誤餐餐盒費用，70人次*80元。
			15,750	小學武術錦標賽團體獎盃，45座*350元。
			36,000	小學武術錦標賽金銀銅獎牌，400塊*90元。
			6,600	小學武術錦標賽邀請卡、評分表等。
			27,100	小學武術錦標賽佈置紅布條、選手證、背號(含別針)、工作服送洗等雜支。
			11,040	辦理小學武術錦標賽裁判及工作人員逾時誤餐餐盒費用，138人次*80元。
			37,600	資通訊應用大賽逾時誤餐餐盒費用，470人次*80元。
			141,270	資通訊應用大賽獎盃、獎牌、場地佈置及雜支等。
			28,000	自造教育及科技中心辦理課程、活動所需材料費(新增)。
			40,000	自造教育及科技中心辦理教師研習、會議及成果展活動等逾時誤餐餐盒費用，500人次*80元(新增)。
21,000	43,000	租金、償債、利息及相關手續費	97,000	
	9,000	地租及水租		較上年度預算數9,000元，減少9,000元。
	9,000	場地租金		
16,200	23,440	交通及運輸設備租金	11,440	較上年度預算數23,440元，減少12,000元。
16,200	23,440	車租	11,440	
			11,440	國中音樂班聯合成果發表會租用公車費。
4,800	10,560	雜項設備租金	85,560	較上年度預算數10,560元，增加75,000元。
4,800	10,560	雜項設備租金	85,560	
			4,800	電錶月租費，12月*400元。
			5,760	悠遊卡刷卡機月租費，2臺*12月*240元。
			25,000	中等學校武術錦標賽租用成績計分器。
			50,000	小學武術錦標賽租用成績計分器。
277,740	296,000	稅捐及規費(強制費)	296,000	
176,619	188,105	土地稅	188,105	較上年度預算數188,105元，無增減。

臺北市地方教育發展基金－臺北市立仁愛國民中學

基金用途－國民教育計畫明細表

中華民國109年度

單位：新臺幣元

前年度 決算數	上年度 預算數	科 目	本 年 度 預 算 數	說 明
176,619	188,105	一般土地地價稅	188,105	188,105 運動設施場館委外土地地價稅。
90,801	97,575	房屋稅	97,575	較上年度預算數97,575元，無增減。
90,801	97,575	一般房屋稅	97,575	97,575 運動設施場館委外一般房屋稅。
10,320	10,320	消費與行為稅	10,320	較上年度預算數10,320元，無增減。
10,320	10,320	營業稅	10,320	10,320 開放夜間及假日停車場出租營業稅(收支對列)。
1,259,799	1,747,000	會費、捐助、補助、分攤、照護、救濟與交流活動費	1,652,000	
142,000	142,000	捐助、補助與獎助	136,000	較上年度預算數142,000元，減少6,000元。
142,000	142,000	獎助學員生給與	136,000	10,000 教育關懷獎每校推薦1名學生獎助金。 126,000 優秀學生獎學金，63班*2學期*1,000元。
1,117,799	1,605,000	補貼、獎勵、慰問、照護與救濟	1,516,000	較上年度預算數1,605,000元，減少89,000元。
1,117,799	1,605,000	其他補貼、獎勵、慰問、照護與救濟	1,516,000	957,000 清寒學生餐費補助，87人*200日*55元。 40,000 弱勢學生冷氣使用費補助費用，50人*800元(新增)。 600 配合預算編列至千元，增列進位數600元。 518,400 補助學校午餐使用有機蔬菜計畫，1620人*40週*1次*8元。
546,236	631,000	其他	735,000	
546,236	631,000	其他支出	735,000	較上年度預算數631,000元，增加104,000元。
546,236	631,000	其他	735,000	13,000 童軍教育經費，2團*6,500元。 100,800 一般教學執行學生路隊安全導護費，4人*40週*10次*63元。 67,750 體育班活動參賽報名費等。 2,000 運動會競賽外聘裁判費，5場*400元。 12,000 運動會優勝錦旗及其他雜支等。

臺北市地方教育發展基金－臺北市立仁愛國民中學

基金用途－國民教育計畫明細表

中華民國109年度

單位：新臺幣元

前年度 決算數	上年度 預算數	科 目	本 年 度 預 算 數	說 明
			152,300	班級自治費，1,523人*2學期*50元。
			41,450	國中音樂班聯合成果發表會錄影、調音等(新增)。
			48,000	中等學校武術錦標賽裁判工作費(每場超過90分鐘)，120場*400元。
			38,400	中等學校武術錦標賽工作人員工作費(含場佈、撤場搬運工作費)，48人*1天*800元。
			96,000	小學武術錦標賽裁判費(每場超過90分鐘)，240場*400元。
			68,800	小學武術錦標賽工作人員工作費(含場佈、撤場搬運工作費等)，43人*2天*800元。
			94,500	資通訊應用大賽獎品等。

臺北市地方教育發展基金－臺北市立仁愛國民中學

基金用途－一般行政管理計畫明細表

中華民國109年度

單位：新臺幣元

前年度 決算數	上年度 預算數	科 目	本 年 度 預 算 數	說 明
27,907,272	29,736,000	合計	29,754,000	
26,397,597	27,498,000	用人費用	27,498,000	
17,776,770	18,338,000	正式員額薪資	18,338,000	較上年度預算數18,338,000元，無增減。
14,794,350	15,686,000	職員薪金	15,686,000	職員24人薪金(詳用人費用彙計表)。
2,385,720	2,160,000	工員工資	2,160,000	工員6人工資(詳用人費用彙計表)。
596,700	492,000	警餉	492,000	校警1人薪金(詳用人費用彙計表)。
546,260	864,738	超時工作報酬	864,738	較上年度預算數864,738元，無增減。
546,260	864,738	加班費	864,738	844,893 不休假出勤加班費。 19,845 教職員各項業務加班費(含統籌業務費11,560元)。
4,155,522	4,209,500	獎金	4,209,500	較上年度預算數4,209,500元，無增減。
2,028,031	1,907,000	考績獎金	1,907,000	依考績法規定核發之獎金。
2,127,491	2,302,500	年終獎金	2,302,500	依規定於年節加發之獎金。
1,447,840	1,599,624	退休及卹償金	1,599,624	較上年度預算數1,599,624元，無增減。
1,304,692	1,426,824	職員退休及離職金	1,426,824	提撥退撫基金。
143,148	172,800	工員退休及離職金	172,800	提撥勞工退休準備金。
2,471,205	2,486,138	福利費	2,486,138	較上年度預算數2,486,138元，無增減。
1,735,420	1,649,938	分擔員工保險費	1,649,938	分擔公保、勞保、健保費。
308,214	340,200	員工通勤交通費	340,200	128,520 職員暨技工、工友上下班交通費，17人*12月*1段*630元。 211,680 職員暨技工、工友上下班交通費，14人*12月*2段*630元。
427,571	496,000	其他福利費	496,000	496,000 休假旅遊補助費。

臺北市地方教育發展基金－臺北市立仁愛國民中學

基金用途－一般行政管理計畫明細表

中華民國109年度

單位：新臺幣元

前年度 決算數	上年度 預算數	科 目	本 年 度 預 算 數	說 明
1,080,530	1,592,000	服務費用	1,630,000	
642,778	796,708	一般服務費	814,912	較上年度預算數796,708元，增加18,204元。
585,786	734,708	外包費	752,912	
			552,912	校警勞務外包費，1人*12月*46,076元。
			200,000	消化超額職工5人(技工、工友)業務外包費。
56,992	62,000	體育活動費	62,000	
			62,000	文康活動費，本校編列職員24人，工員6人，校警1人，合計31人，每人編列2,000元。
312,129	669,292	專業服務費	689,088	較上年度預算數669,292元，增加19,796元。
312,129	669,292	其他專業服務費	689,088	
			689,088	校園安全機械定點、機動巡邏等保全費用。
125,623	126,000	公共關係費	126,000	較上年度預算數126,000元，無增減。
125,623	126,000	公共關係費	126,000	
			126,000	校長特別費，12月*10,500元。
427,145	644,000	材料及用品費	624,000	
427,145	644,000	用品消耗	624,000	較上年度預算數644,000元，減少20,000元。
419,645	641,000	辦公(事務)用品	618,700	
			617,880	本校奉核定普通班57班、藝術才能班3班、體育班3班，統籌業務費計算如下：1,290元*15班*12月=232,200元，810元*15班*12月=145,800元，640元*33班*12月=253,440元，以上合計631,440元，除依實際需求移列加班費11,560元及會費2,000元外，其餘如列數。
			820	配合預算編列至千元，增列進位數820元。
7,500	3,000	服裝	5,300	
			100	駐衛警襪子。
			1,100	駐衛警皮鞋。
			1,500	駐衛警夏服(成立第35年)。
			400	駐衛警服裝配備。
			2,200	駐衛警冬服(新增)。
2,000	2,000	會費、捐助、補助、分攤、照	2,000	

臺北市地方教育發展基金－臺北市立仁愛國民中學

基金用途－一般行政管理計畫明細表

中華民國109年度

單位：新臺幣元

前年度 決算數	上年度 預算數	科 目	本 年 度 預 算 數	說 明
		護、救濟與交流活動費		
2,000	2,000	會費	2,000	較上年度預算數2,000元，無增減。
2,000	2,000	職業團體會費	2,000	
			2,000	

臺北市地方教育發展基金－臺北市立仁愛國民中學

基金用途－建築及設備計畫明細表

中華民國109年度

單位：新臺幣元

前年度 決算數	上年度 預算數	科 目	本 年 度 預 算 數	說 明
20,000,824	43,382,000	合計	10,667,000	
20,000,824	43,382,000	購建固定資產、無形資產及非理財 目的之長期投資	10,667,000	
8,639,667	41,722,000	購建固定資產	5,242,000	
8,639,667	41,722,000	一般建築及設備計畫	5,242,000	
91,038		校園整修工程		
91,038		擴充改良房屋建築及設 備		
		活動中心三樓整修工程	860,000	
		購置雜項設備	860,000	
			370,000	汰舊換新籃球多功能計分板 1組。
			490,000	汰舊換新籃球架1組(1組2座)。
		校園前瞻基礎建設	1,050,000	
		購置機械及設備	1,050,000	
			1,050,000	新購無線基地臺，70臺*15,000 元(電腦專案計畫)。
63,000		班級設備	557,560	
		購置機械及設備	146,585	
			54,500	汰舊換新車牌辨識攝影機，2 臺*27,250元(總務處)。
			92,085	汰舊換新變頻恆壓馬達組1臺(三相全白鐵食品級雙泵浦加壓 機組)(總務處)。
63,000		購置交通及運輸設備		
		購置雜項設備	410,975	
			40,000	新購戶外型高亮度電子鐘1座(活動中心綜合球場)。
			235,000	汰舊換新一對一變頻分離式 8.0KW以上冷氣機，5臺*47,000 元(含安裝)(總務處)。
			60,900	汰舊換新上冷凍下冷藏直立式 冰箱1臺(傳統型專用型散熱器) (家政教室)。
			75,075	汰舊換新上冷凍下冷藏直立式 冰箱1臺(屋外專用型散熱器)(家政教室)。

臺北市地方教育發展基金－臺北市立仁愛國民中學

基金用途－建築及設備計畫明細表

中華民國109年度

單位：新臺幣元

前年度 決算數	上年度 預算數	科 目	本 年 度 預 算 數	說 明
45,000		特殊班設備	35,000	
45,000		購置機械及設備		
		購置雜項設備	35,000	
			35,000	新購兒童智力量表1套(學習中心)。
2,931,234	2,323,000	資訊設備	1,259,000	
2,931,234	2,323,000	購置機械及設備	1,259,000	
			284,000	汰舊換新網路及資訊周邊設備(電腦專案計畫)。
			975,000	汰舊換新個人電腦，39部*25,000元(教務處資訊組)(電腦專案計畫)。
5,509,395	39,399,000	校園設備		
3,721,640	38,749,000	購置機械及設備		
195,270		購置交通及運輸設備		
1,592,485	650,000	購置雜項設備		
		校園能源翻新計畫-空調專案	984,000	
		購置雜項設備	984,000	
			984,000	汰舊換新一對一變頻分離式7.1KW以上冷氣機，24臺*41,000元(含安裝)(總務處)(含中央補助款)。
		專科教室環境改善工程	496,440	
		購置機械及設備	272,160	
			272,160	新購生物教室學生6人用實驗桌，8組*34,020元。
		購置雜項設備	224,280	
			163,800	新購生物教室抽氣式藥品櫃，2組*81,900元。
			60,480	新購生物教室緊急沖眼淋浴設備，2組*30,240元。
36,000	36,000	購置無形資產	36,000	
36,000	36,000	一般建築及設備計畫	36,000	
36,000	36,000	資訊設備	36,000	
36,000	36,000	購置電腦軟體	36,000	
			36,000	電腦教學軟體費(電腦專案計

臺北市地方教育發展基金－臺北市立仁愛國民中學

基金用途－建築及設備計畫明細表

中華民國109年度

單位：新臺幣元

前年度 決算數	上年度 預算數	科 目	本 年 度 預 算 數	說 明
				畫)。
11,325,157	1,624,000	遞延支出	5,389,000	
11,325,157	1,624,000	一般建築及設備計畫	5,389,000	
		活動中心三樓整修工程	4,140,000	
		遞延修繕房屋建築支出	4,140,000	
			3,787,740	一、施工費。
			276,505	二、委託技術服務費(總包價 法)。
			75,755	三、工程管理費(按施工費約 2%提列)。
		專科教室環境改善工程	1,249,000	
		遞延修繕房屋建築支出	1,249,000	
			1,097,768	一、施工費。
			79,977	二、委託技術服務費(總包價 法)。
			50,001	三、委託技術服務費(室內裝 修審查費)。
			21,254	四、工程管理費(按施工費約 2%提列)。
11,325,157	1,624,000	校園整修工程		
11,325,157	1,624,000	遞延修繕房屋建築支出		

預 算 參 考 表

臺北市地方教育發展基金－臺北市立仁愛國民中學

預計平衡表

中華民國109年12月31日

單位：新臺幣千元

107年(前年) 12月31日 決算數	科 目	109年12月31日 預計數	108年12月31日 預計數	比較增減(-)
12,794,926	資產合計	12,784,563	12,793,146	-8,583
12,794,926	資產	12,784,563	12,793,146	-8,583
20,974	流動資產	10,611	19,194	-8,583
20,374	現金	10,011	18,594	-8,583
20,374	銀行存款	10,011	18,594	-8,583
600	預付款項	600	600	
600	預付費用	600	600	
10,747	投資、長期應收款項、貸墊款及準備金	10,747	10,747	
10,747	準備金	10,747	10,747	
5,639	退休及離職準備金	5,639	5,639	
5,108	其他準備金	5,108	5,108	
12,763,205	其他資產	12,763,205	12,763,205	
12,763,205	什項資產	12,763,205	12,763,205	
193	暫付及待結轉帳項	193	193	
12,763,012	代管資產	12,763,012	12,763,012	
12,794,926	負債及基金餘額合計	12,784,563	12,793,146	-8,583
12,778,956	負債	12,778,956	12,778,956	
5,971	流動負債	5,971	5,971	
5,931	應付款項	5,931	5,931	
4,444	應付代收款	4,444	4,444	
1,487	應付費用	1,487	1,487	
40	預收款項	40	40	
40	預收收入	40	40	
12,772,985	其他負債	12,772,985	12,772,985	
12,772,985	什項負債	12,772,985	12,772,985	
4,220	存入保證金	4,220	4,220	
5,639	應付退休及離職金	5,639	5,639	
12,763,012	應付代管資產	12,763,012	12,763,012	
114	暫收及待結轉帳項	114	114	
15,970	基金餘額	5,607	14,190	-8,583
15,970	基金餘額	5,607	14,190	-8,583
15,970	基金餘額	5,607	14,190	-8,583
15,970	累積餘額	5,607	14,190	-8,583

註：1.信託代理與保證資產(負債)前年度決算數805,800元，上年度預計數805,800元，本年度預計數805,800元。2.或有資產(負債)0元。3.本基金自93年度起，本固定項目分開原則，將屬長期固定帳項，包括固定資產65,044,430元、無形資產199,226元及長期債務0元等，另立帳類管理，未納入本表。

臺北市地方教育發展基金

各項費用

中華民國

前年度 決算數	上年度 預算數	計畫別	合計	國民教育計畫
		用途別科目		
393,596,271	425,846,000	合計	384,851,000	344,430,000
357,526,721	360,883,000	用人費用	352,155,000	324,657,000
150,345,825	147,698,000	正式員額薪資	144,674,000	126,336,000
147,363,405	145,046,000	職員薪金	142,022,000	126,336,000
2,385,720	2,160,000	工員工資	2,160,000	
596,700	492,000	警餉	492,000	
6,301,656	7,047,192	聘僱及兼職人員薪資	7,142,232	7,142,232
634,464	616,152	聘用人員薪金	616,152	616,152
5,667,192	6,431,040	兼職人員酬金	6,526,080	6,526,080
1,198,350	1,647,458	超時工作報酬	1,841,194	976,456
1,198,350	1,647,458	加班費	1,841,194	976,456
31,938,267	37,700,519	獎金	37,242,519	33,033,019
14,165,683	19,151,000	考績獎金	19,071,000	17,164,000
17,772,584	18,549,519	年終獎金	18,171,519	15,869,019
149,358,555	149,288,166	退休及卹償金	143,629,683	142,030,059
149,126,919	148,560,068	職員退休及離職金	143,456,883	142,030,059
231,636	728,098	工員退休及離職金	172,800	
18,384,068	17,501,665	福利費	17,625,372	15,139,234
14,478,624	12,659,602	分擔員工保險費	12,386,866	10,736,928
178,000	298,500	傷病醫藥費	463,500	463,500
1,687,156	2,252,880	員工通勤交通費	2,278,080	1,937,880
2,040,288	2,290,683	其他福利費	2,496,926	2,000,926
9,990,713	12,161,000	服務費用	13,682,000	12,052,000
3,400,286	3,514,954	水電費	3,389,010	3,389,010
3,046,371	2,992,700	工作場所電費	2,947,700	2,947,700
353,915	522,254	工作場所水費	441,310	441,310
216,740	215,344	郵電費	216,544	216,544
53,260	53,260	郵費	55,660	55,660
163,480	160,884	電話費	160,884	160,884
	1,200	數據通信費		
184,829	227,830	旅運費	1,183,080	1,183,080

一臺北市立仁愛國民中學

彙計表

109年度

單位：新臺幣元

一般行政管理計畫	建築及設備計畫				
29,754,000	10,667,000				
27,498,000					
18,338,000					
15,686,000					
2,160,000					
492,000					
864,738					
864,738					
4,209,500					
1,907,000					
2,302,500					
1,599,624					
1,426,824					
172,800					
2,486,138					
1,649,938					
340,200					
496,000					
1,630,000					

臺北市地方教育發展基金

各項費用

中華民國

前年度 決算數	上年度 預算數	計畫別		合計	國民教育計畫
		用途別科目			
151,466	183,940	國內旅費		267,740	267,740
		國外旅費		890,000	890,000
19,530	27,000	貨物運費		18,800	18,800
13,833	16,890	其他旅運費		6,540	6,540
279,520	218,830	印刷裝訂與廣告費		252,480	252,480
279,520	218,830	印刷及裝訂費		252,480	252,480
2,190,911	2,634,876	修理保養及保固費		2,558,476	2,558,476
1,485,026	1,618,000	一般房屋修護費		1,549,000	1,549,000
378,640	415,200	機械及設備修護費		431,800	431,800
327,245	601,676	雜項設備修護費		577,676	577,676
		保險費		6,000	6,000
		其他保險費		6,000	6,000
1,477,280	1,673,024	一般服務費		1,747,332	932,420
32,820	46,512	佣金、匯費、經理費及手續費		14,616	14,616
1,091,590	1,240,512	外包費		1,338,716	585,804
11,200		計時與計件人員酬金			
341,670	386,000	體育活動費		394,000	332,000
2,115,524	3,550,142	專業服務費		4,203,078	3,513,990
1,215,595	2,269,180	講課鐘點、稿費、出席審查及查詢費		3,008,280	3,008,280
39,200	40,400	委託檢驗(定)試驗認證費		40,400	40,400
2,000	15,070	試務甄選費		5,710	5,710
75,000	75,000	電腦軟體服務費			
783,729	1,150,492	其他專業服務費		1,148,688	459,600
125,623	126,000	公共關係費		126,000	
125,623	126,000	公共關係費		126,000	
3,971,238	6,701,000	材料及用品費		5,565,000	4,941,000
1,270,714	3,518,660	使用材料費		2,380,850	2,380,850
1,270,714	3,518,660	設備零件		2,380,850	2,380,850
2,700,524	3,182,340	用品消耗		3,184,150	2,560,150
479,235	954,600	辦公(事務)用品		940,880	322,180
101,143	149,270	報章雜誌		149,420	149,420

一 臺北市立仁愛國民中學

彙計表

109年度

單位：新臺幣元

一般行政管理計畫	建築及設備計畫				
814,912					
752,912					
62,000					
689,088					
689,088					
126,000					
126,000					
624,000					
624,000					
618,700					

臺北市地方教育發展基金

各項費用

中華民國

前年度 決算數	上年度 預算數	計畫別		合計	國民教育計畫
		用途別科目			
96,000	50,000	農業與園藝用品及環境美化費		50,000	50,000
37,500	48,000	服裝		50,300	45,000
143,436	56,000	醫療用品(非醫療院所使用)		53,000	53,000
1,843,210	1,924,470	其他用品消耗		1,940,550	1,940,550
21,000	43,000	租金、償債、利息及相關手續費		97,000	97,000
	9,000	地租及水租			
	9,000	場地租金			
16,200	23,440	交通及運輸設備租金		11,440	11,440
16,200	23,440	車租		11,440	11,440
4,800	10,560	雜項設備租金		85,560	85,560
4,800	10,560	雜項設備租金		85,560	85,560
20,000,824	43,382,000	購建固定資產、無形資產及非理財目的 之長期投資		10,667,000	
8,639,667	41,722,000	購建固定資產		5,242,000	
91,038		擴充改良房屋建築及設備			
6,697,874	41,072,000	購置機械及設備		2,727,745	
258,270		購置交通及運輸設備			
1,592,485	650,000	購置雜項設備		2,514,255	
36,000	36,000	購置無形資產		36,000	
36,000	36,000	購置電腦軟體		36,000	
11,325,157	1,624,000	遞延支出		5,389,000	
11,325,157	1,624,000	遞延修繕房屋建築支出		5,389,000	
277,740	296,000	稅捐及規費(強制費)		296,000	296,000
176,619	188,105	土地稅		188,105	188,105
176,619	188,105	一般土地地價稅		188,105	188,105
90,801	97,575	房屋稅		97,575	97,575
90,801	97,575	一般房屋稅		97,575	97,575
10,320	10,320	消費與行為稅		10,320	10,320
10,320	10,320	營業稅		10,320	10,320
1,261,799	1,749,000	會費、捐助、補助、分攤、照護、救濟 與交流活動費		1,654,000	1,652,000
2,000	2,000	會費		2,000	
2,000	2,000	職業團體會費		2,000	

一 臺北市立仁愛國民中學

彙計表

109年度

單位：新臺幣元

一般行政管理計畫	建築及設備計畫				
5,300					
	10,667,000				
	5,242,000				
	2,727,745				
	2,514,255				
	36,000				
	36,000				
	5,389,000				
	5,389,000				
2,000					
2,000					
2,000					

臺北市地方教育發展基金

各項費用

中華民國

前年度 決算數	上年度 預算數	計畫別	合計	國民教育計畫
		用途別科目		
142,000	142,000	捐助、補助與獎助	136,000	136,000
142,000	142,000	獎助學員生給與	136,000	136,000
1,117,799	1,605,000	補貼、獎勵、慰問、照護與救濟	1,516,000	1,516,000
1,117,799	1,605,000	其他補貼、獎勵、慰問、照護與救濟	1,516,000	1,516,000
546,236	631,000	其他	735,000	735,000
546,236	631,000	其他支出	735,000	735,000
546,236	631,000	其他	735,000	735,000

一臺北市立仁愛國民中學

彙計表

109年度

單位：新臺幣元

一般行政管理計畫	建築及設備計畫				

臺北市地方教育發展基金－臺北市立仁愛國民中學

員工人數彙計表

中華民國109年度

單位：人

計 畫 及 項 目	上年度最高可 進用員額數	本年度 增減(-)數	本年度最高可 進用員額數	說 明
合計	193	4	197	
國民教育計畫部分	162	4	166	
正式職員	161	4	165	
臨時職員	1		1	
一般行政管理計畫部分	31		31	
正式職員	25		25	
正式工員	6		6	

註：1.本表不包含臨時工員人數。

2.本表臨時職員係指奉准有案之約聘僱人員。

3.外包費編列超額職工外包5人、校警外包1人、開放學校場地夜間及假日保全費、清潔外包費等，計133萬8,716元。

本 頁 空 白

臺北市地方教育發展基金

用人費用

中華民國

計畫及項目	合計	正式 員額 薪資	聘僱 人員 薪資	超時 工作 報酬	津貼	獎 金		
						年終獎金	考績獎金	其他
合計	352,155,000	144,674,000	616,152	1,841,194		18,171,519	19,071,000	
國民教育計畫	324,657,000	126,336,000	616,152	976,456		15,869,019	17,164,000	
職員薪金	126,336,000	126,336,000						
聘用人員薪金	616,152		616,152					
兼職人員酬金	6,526,080							
加班費	976,456			976,456				
考績獎金	17,164,000						17,164,000	
年終獎金	15,869,019					15,869,019		
職員退休及離職金	142,030,059							
分擔員工保險費	10,736,928							
傷病醫藥費	463,500							
員工通勤交通費	1,937,880							
其他福利費	2,000,926							
一般行政管理計畫	27,498,000	18,338,000		864,738		2,302,500	1,907,000	
職員薪金	15,686,000	15,686,000						
工員工資	2,160,000	2,160,000						
警餉	492,000	492,000						
加班費	864,738			864,738				
考績獎金	1,907,000						1,907,000	
年終獎金	2,302,500					2,302,500		
職員退休及離職金	1,426,824							
工員退休及離職金	172,800							
分擔員工保險費	1,649,938							
員工通勤	340,200							

—臺北市立仁愛國民中學

彙計表

109年度

單位：新臺幣元

退休及卹償金		資遣費	福 利 費					提繳費	兼任 人員 用人 費用
退休金	卹償金		分擔 保險費	傷病 醫藥費	提撥 福利金	員工通勤 交通費	其他		
143,629,683			12,386,866	463,500		2,278,080	2,496,926	6,526,080	
142,030,059			10,736,928	463,500		1,937,880	2,000,926	6,526,080	
142,030,059			10,736,928	463,500		1,937,880	2,000,926	6,526,080	
1,599,624			1,649,938			340,200	496,000		
1,426,824									
172,800			1,649,938			340,200			

臺北市地方教育發展基金

用人費用

中華民國

計畫及項目	合計	正式 員額 薪資	聘僱 人員 薪資	超時 工作 報酬	津貼	獎 金		
						年終獎金	考績獎金	其他
交通費 其他福利 費	496,000							

註：1.本表不包含臨時工員薪津。
 2.本表兼任人員用人費用，係學校教職員兼課或請假代課鐘點費。3.外包費編列超額職工外包5人、校警外包1人、開放學校場地夜間及假日保全費、清潔外包費等，計133萬8,716元。

—臺北市立仁愛國民中學

彙計表

109年度

單位：新臺幣元

退休及卹償金		資遣費	福 利 費					提繳費	兼任 人員 用人 費用
退休金	卹償金		分擔 保險費	傷病 醫藥費	提撥 福利金	員工通勤 交通費	其他		
							496,000		

臺北市地方教育發展基金

聘用及約僱

中華民國

區分及職稱	人數	擔任工作	聘用或約僱起訖期間	薪點	年需經費
合計	1				818,227
聘用人員小計	1				818,227
專業人員	1				818,227
聘用人員(424)	1	學校社工師辦理校園三級預防工作	109/1/1-109/12/31	424	818,227

—臺北市立仁愛國民中學

人員明細表

109年度

單位：新臺幣元

小計	月 支			離職 儲金	經費來源 及其科目
	折合 金額	勞保 保險費	健康 保險費		
51,346	51,346				國民教育計畫

臺北市地方教育發展基金－臺北市立仁愛國民中學

單位（或計畫）成本分析表

中華民國109年度

單位：新臺幣千元

計 畫 別	單 位	單位成本(元)或 平均利(費)率	數 量	預 算 數	說 明
合計				384,851	
國民教育計畫				344,430	
一般行政管理計畫				29,754	
建築及設備計畫				10,667	

臺北市地方教育發展基金－臺北市立仁愛國民中學

5年來主要業務計畫分析表

中華民國109年度

單位：新臺幣千元

年度及項目	單位	數量	單位成本(元)或平均利(費)率	金額	說明
(本)年度預算數					
國民教育計畫				344,430	
(上)年度預算數					
國民教育計畫				352,728	
(前)年度決算數					
國民教育計畫				345,688	
(106)年度決算數					
國民教育計畫				335,283	
(105)年度決算數					
國民教育計畫				340,291	

臺北市地方教育發展基金－臺北市立仁愛國民中學

資本資產明細表

中華民國109年度

單位：新臺幣千元

項 目	取得成本 (期初餘額)	以前年度 累計折舊/ 長期投資 評 價	本 年 度 變 動				主要增減 原因說明	本年度累計折 舊/長期投資 評價變動數	期末餘額
			增加		減少				
			金額	類型	金額	類型			
合計	140,592	71,666	5,278		142		8,819	65,244	
土地改良物	3,963	3,629					294	40	
機械及設備	101,148	41,905	2,728	增置			6,278	55,693	
交通及運輸 設備	2,614	2,249					202	163	
雜項設備	32,563	23,883	2,514	增置			2,045	9,149	
電腦軟體	305		36	增置	142	無形資 產攤銷		199	