

中華民國 109 年度 4-0501201

臺北市總預算案

臺北市政府教育局主管

臺北市地方教育發展基金

臺北市立介壽國民中學附屬單位預算之分預算

(特別收入基金)

臺北市立介壽國民中學編

臺北市地方教育發展基金－臺北市立介壽國民中學

目次

中華民國109年度

一、財務摘要	第 1 頁
二、業務計畫及預算概要	第 3 -9 頁
三、預算主要表	
(一) 基金來源、用途及餘絀預計表	第 11 頁
(二) 現金流量預計表	第 12 頁
四、預算明細表	
(一) 基金來源－服務收入明細表	第 13 頁
(二) 基金來源－財產處分收入明細表	第 14 頁
(三) 基金來源－其他財產收入明細表	第 15 頁
(四) 基金來源－公庫撥款收入明細表	第 16 頁
(五) 基金來源－雜項收入明細表	第 17 頁
(六) 基金用途－國民教育計畫明細表	第 18 -28 頁
(七) 基金用途－一般行政管理計畫明細表	第 29 -31 頁
(八) 基金用途－建築及設備計畫明細表	第 32 -34 頁
五、預算參考表	
(一) 預計平衡表	第 35 頁
(二) 各項費用彙計表	第 36 -41 頁
(三) 員工人數彙計表	第 42 頁
(四) 用人費用彙計表	第 44 -47 頁
(五) 聘用及約僱人員明細表	第 48 -49 頁
(六) 單位（或計畫）成本分析表	第 50 頁
(七) 5年來主要業務計畫分析表	第 51 頁
(八) 資本資產及長期負債明細表	第 52 頁

臺北市地方教育發展基金－臺北市立介壽國民中學

財務摘要

中華民國109年度

單位：新臺幣千元

項 目	本 年 度	上 年 度	比較增減數	%
經營成績：				
基金來源	316,472	316,937	-465	-0.15
基金用途	321,269	319,764	1,505	0.47
賸餘(短絀)	-4,797	-2,827	-1,970	--
餘絀情形：				
基金餘額	3,951	8,748	-4,797	-54.84
現金流量(註)：				
現金及約當現金之淨增(減)	-4,797	-2,827	-1,970	--

附註：現金流量係採現金及約當現金基礎，包括現金及自投資日起3個月內到期或清償之債權證券。

本 頁 空 白

業務計畫及預算概要

臺北市地方教育發展基金 - 臺北市立介壽國民中學

業務計畫及預算概要

中華民國 109 年度

壹、基金概況

一、設立宗旨及願景：

- (一) 本校遵照憲法第 158 及 160 條規定，教育文化應發展國民之民族精神、自治精神，國民道德與健全體格、科學及生活智能，以培養青少年七大學習領域及十大基本能力。
- (二) 本校自 91 年度起依教育經費編列與管理法第 13 條規定設置「臺北市地方教育發展基金」，以促進教育健全發展，提昇教育經費運用績效。

二、施政重點：

- (一) 開啟多元智慧：尊重每個學生獨特的個性，以多元智慧的觀點協助他找到生命的亮點，肯定天生我才必有用，能知於學，樂於學。
- (二) 培養生活能力：培養學生帶得走的公民關鍵能力，強化自我管理、閱讀理解、理性批判、問題解決、奉獻服務、溝通表達等核心素養。
- (三) 蘊育人文情懷：在溫馨開放的校園文化中，孕育人文情懷，學會尊重、包容；建構生命的價值、完成人性的開展。
- (四) 建置溫馨民主的校園文化：
 1. 以參與式管理、落實行政、教師會、家長會三者的良性互動。
 2. 以學生第一，教學優先的觀念提昇行政服務效率。
 3. 放下威權心態，開啟校園民主之風氣。
- (五) 推動適性教學：
 1. 落實校本課程理念，採多元化、活潑化的教學及評量。
 2. 運用校內、外資源，加強多元學習能力。
 3. 關懷相對弱勢學生之教學及輔導。
 4. 推動行動學習，充實學生運用資訊之知能，並提昇教師運用學習載具教學之能力。
- (六) 辦理發展性的訓輔活動：
 1. 辦理各項活動、競賽及展演。
 2. 推動校內外學習服務。
 3. 發展績優社團及校隊，如國樂、絲竹樂、管弦樂、合球隊、羽球

業務計畫及預算概要

中華民國 109 年度

隊、籃球隊、合唱團....等。

4.加強新興領域教育的辦理，並融入各科教學以收成效。

三、組織概況：

本校設置校長 1 人，綜理全校校務，下設教務處、學生事務處、總務處、輔導室、會計室及人事室等單位。

內部分層業務如下：

(一) 教務處：秉承校長之命，辦理全校教務事項。

- 1.教學組：掌理課程編排、課業考查、學藝競賽、教學研究、教師進修、差假、教師調代課及缺補課之查核等事項。
- 2.註冊組：掌理註冊、編班、轉學、學籍保管、各項獎助學金補助及成績考查等有關學籍事項。
- 3.設備組：掌理教科書編選、教學用具之管理、保管及出版學校刊物等事項。
- 4.資訊組：掌理電腦設備及區域網路之管理、保管等事項。

(二) 學生事務處：秉承校長之命，辦理全校訓導事項秉承校長之命，辦理全校學生事務事項。

- 1.訓育組：掌理訓育計畫之擬定及辦理各類訓育等活動。
- 2.體育組：掌理學生體育活動、體格鍛鍊等事項。
- 3.生教組：掌理學生日常生活常規，辦理交通導護各項事項。
- 4.衛生組：掌理健康檢查，個人及環境衛生檢查、保健等事項。

(三) 總務處：秉承校長之命，辦理全校總務事項。

- 1.事務組：掌理校舍、校具、財產、物品採購保管、工程發包、監工及驗收。
- 2.文書組：掌理文件收發登錄、撰擬繕校、典守學校印信、檔案保管、整理各項會議紀錄及校史等事項。
- 3.出納組：掌理現金、零用金、票據、契約之保管等收支事項，辦理員工薪津發放及各項扣繳單據證明等。

(四) 輔導室：秉承校長之命，辦理全校學生學習輔導、生活輔導、生涯輔導等事項。

- 1.輔導組：掌理學生個案建立、學習輔導、生活輔導、生涯輔導及

臺北市地方教育發展基金 - 臺北市立介壽國民中學

業務計畫及預算概要

中華民國 109 年度

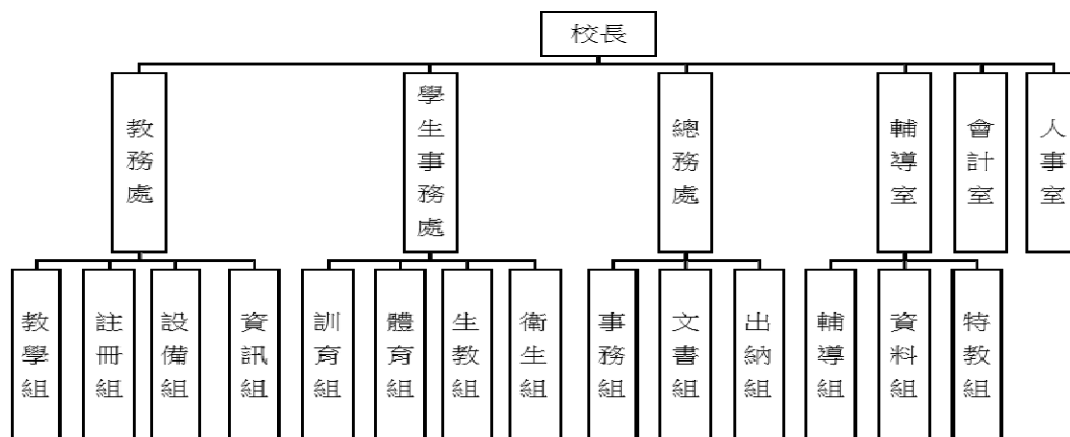
兩性教育、親職教育等事項。

2. 資料組：辦理輔導資料搜集建檔、組訓愛心家長、實施測驗、社區人力整合、出版親職刊物等事項。

3. 特教組：擬訂特殊教育計畫章則、親師輔導諮詢、特教班甄選鑑別、實施各項診斷測驗、特教兒童追蹤輔導等事項。

(五) 會計室：秉承上級主計機關之監督與指導，並受校長之指揮，依法辦理歲計、會計、統計等事項。

(六) 人事室：秉承上級人事機關之監督與指導，並受校長之指揮，依法辦理人事管理查核等事項。



四、基金歸類及屬性：

本校地方教育發展基金依據教育經費編列與管理法第 13 條規定設置，本基金為預算法第 4 條第 1 項第 2 款第 5 目所定之特別收入基金，以本府教育局為管理機關。

臺北市地方教育發展基金 - 臺北市立介壽國民中學

業務計畫及預算概要

中華民國 109 年度

貳、業務計畫

本年度業務計畫重點與預算配合情形及預期績效，詳列如下：

單位：新臺幣千元

業務計畫名稱	計畫重點內容	預算數	預期績效
國民教育計畫	辦理各項教學、學生事務及輔導等業務。	285,651	1.新購電腦、機具、圖書等各科教學教具。 2.革新教學方法，提高教學效能。 3.辦理國中冬夏令營、教師甄選、指定活動等項目。
一般行政管理計畫	綜理學校總務、人事、會計等業務。	26,323	配合校務推動行政處室支援工作，進而增進校務運作。
建築及設備計畫	購置教學所需教學設備等及改善教學環境。	9,295	辦理普通教室環境改善工程、活動中心空調整修、汰舊換新教學設備、電腦及周邊設備零組件，以改善教學環境，增進教學效能，並提高行政效率。

參、預算概要

一、基金來源及用途之預計：

(一) 本年度基金來源：

服務收入 1 萬 5 千元、財產處分收入 16 萬 6 千元、其他財產收入 106 萬元、公庫撥款收入 3 億 1,488 萬 5 千元、雜項收入 34 萬 6 千元，本年度基金來源 3 億 1,647 萬 2 千元，較上年度預算數 3 億 1,693 萬 7 千元，減少 46 萬 5 千元，約 0.15%，主要係公庫撥款收入減編所致。

(二) 本年度基金用途：

國民教育計畫 2 億 8,565 萬 1 千元，一般行政管理計畫 2,632 萬 3 千元，建築及設備計畫 929 萬 5 千元，本年度基金用途 3 億 2,126 萬 9 千元，較上年度預算數 3 億 1,976 萬 4 千元，增加 150 萬 5 千元，約 0.47%，主要係依業務需要覈實增列所致。

臺北市地方教育發展基金 - 臺北市立介壽國民中學

業務計畫及預算概要

中華民國 109 年度

二、基金餘絀之預計：

本年度基金來源及用途相抵後，差短 479 萬 7 千元，較上年度預算數差短 282 萬 7 千元，增加 197 萬元，將移用以前基金餘額 479 萬 7 千元支應。

三、現金流量之預計：

本年度業務活動淨現金流出 479 萬 7 千元。

四、補辦預算事項：詳補辦預算明細表

(一) 購建固定資產 15 萬 7 千元

1. 108 年教育部補助強化校園安全防護工作計畫經費 15 萬 7 千元。

肆、年度關鍵績效指標：

關鍵策略目標	關鍵績效指標	衡量標準	年度目標值
推動資訊科技融入教學	參與資訊科技學生人數比率	各級累積修過資訊科技相關課程人數/各級參與資訊科技相關課程學生總人數 *100% (單位:%)	90%

伍、前年度及上年度已過期間實施狀況及成果概述：

一、前（107）年度決算結果及績效達成情形：

(一) 前年度決算結果：

1. 基金來源：決算數 3 億 1,935 萬 1 千元，較預算數 3 億 1,057 萬 1 千元，計增加 878 萬元，約 2.83%，主要係因教育部補助收入增加所致。

2. 基金用途：決算數 3 億 2,099 萬 8 千元，較預算數 3 億 1,394 萬 4 千元，計增加 705 萬 4 千元，約 2.25%，主要係因規定覈實支應所致。

(二) 前年度績效達成情形分析：

臺北市地方教育發展基金 - 臺北市立介壽國民中學

業務計畫及預算概要

中華民國 109 年度

年度績效目標	衡量指標	年度目標值	績效衡量暨達成情形分析
提升畢業生素質	國中會考達成基礎以上學生比率	國中教育會考各科及寫作測驗達基礎及精熟總人數/各科參加會考及寫作測驗總人數 x100% 單位：%	各科及寫作測驗達基礎及精熟總人數為 553 人，占參加總人數 621 人，比率為 89.05%，達原訂目標值。

二、上（108）年度已過期間預算執行情形及績效達成情形：

（一）上年度預算截至 108 年 6 月 30 日止執行情形：

- 1.基金來源：實際執行數 1 億 8,774 萬元，較預算分配數 1 億 8,601 萬 9 千元，計增加 172 萬 1 千元，約 0.93%，主要係因教育部補助收入增加所致。
- 2.基金用途：實際執行數 1 億 8,125 萬 8 千元，較預算分配數 1 億 8,884 萬 6 千元，計減少 758 萬 8 千元，約 4.02%，主要係依規定覈實支應所致。

（二）上（108）年度績效達成情形分析：

年度績效目標	衡量指標	年度目標值	績效衡量暨達成情形分析
提升畢業生素質	國中會考達成基礎以上學生比率	國中教育會考各科及寫作測驗達基礎及精熟總人數/各科參加會考及寫作測驗總人數 x100%	各科及寫作測驗達基礎及精熟總人數為 517 人，占參加總人數 582 人，比率為 89%，達原訂目標值。

臺北市地方教育發展基金－臺北市立介壽國民中學

補辦預算明細表

中華民國109年度

單位：新臺幣元

項 目	金額	辦理 年度	說 明
合計	157,000		
購建固定資產	157,000		
購置機械及設備	157,000	107	
校園安全防護系統	157,000		教育部補助強化校園安全防護工作計畫經費。

備註：各管理機關(構)依預算法第 8 8 條規定補辦預算，應確係不及編入年度預算，且因經營環境發生重大變遷或正常業務(含執行中央補助款項目)之確實需要，並經主管機關核轉本府核准先行辦理者；不具急迫性之事項，仍應儘可能納入預算辦理。

本 頁 空 白

預算主要表

臺北市地方教育發展基金－臺北市立介壽國民中學

基金來源、用途及餘絀預計表

中華民國109年度

單位：新臺幣千元

前年度決算數	項 目	本年度預算數	上年度預算數	比較增減（－）
319,351	基金來源	316,472	316,937	-465
27	勞務收入	15	25	-10
27	服務收入	15	25	-10
1,820	財產收入	1,226	1,226	
24	財產處分收入	166	166	
1,796	其他財產收入	1,060	1,060	
316,396	政府撥入收入	314,885	315,547	-662
316,044	公庫撥款收入	314,885	315,547	-662
353	政府其他撥入收入			
1,108	其他收入	346	139	207
1,108	雜項收入	346	139	207
320,998	基金用途	321,269	319,764	1,505
282,456	國民教育計畫	285,651	282,890	2,761
26,087	一般行政管理計畫	26,323	28,803	-2,480
12,455	建築及設備計畫	9,295	8,071	1,224
-1,647	本期賸餘(短絀)	-4,797	-2,827	-1,970
13,222	期初基金餘額	8,748	9,849	-1,101
11,575	期末基金餘額	3,951	7,022	-3,071

註：前年度決算數細數之和與總數或略有出入，係四捨五入關係，以下各表同。

臺北市地方教育發展基金－臺北市立介壽國民中學

現金流量預計表

中華民國109年度

單位：新臺幣千元

項 目	本 預	年 算	度 數	說 明
業務活動之現金流量				
本期賸餘(短絀)			-4,797	
業務活動之淨現金流入(流出)			-4,797	
其他活動之現金流量				
其他活動之淨現金流入(流出)				
現金及約當現金之淨增(淨減)			-4,797	
期初現金及約當現金			13,598	
期末現金及約當現金			8,801	

註：本表係採現金及約當現金基礎，包括現金及自投資日起3個月內到期或清償之債權證券。

預算明細表

臺北市地方教育發展基金－臺北市立介壽國民中學

基金來源－服務收入明細表

中華民國109年度

單位：新臺幣元

科 目	單位	本 年 度 預 算 數			說 明
		數量 業務量	利(費)率	金 額	
合計 服務收入	人	50	300	15,000 15,000 15,000	較上年度預算數25,000元，減少10,000元。 教師甄選報名費收入。

臺北市地方教育發展基金－臺北市立介壽國民中學

基金來源－財產處分收入明細表

中華民國109年度

單位：新臺幣元

科 目	單位	本 年 度 預 算 數			說 明
		數量 業務量	利(費)率	金 額	
合計				166,000	
財產處分收入	年	1	166,000	166,000 166,000	較上年度預算數166,000元，無增減。 財產報廢變賣收入。

臺北市地方教育發展基金－臺北市立介壽國民中學

基金來源－其他財產收入明細表

中華民國109年度

單位：新臺幣元

科 目	單位	本 年 度 預 算 數			說 明
		數量 業務量	利(費)率	金 額	
合計				1,060,000	
其他財產收入				1,060,000	較上年度預算數1,060,000元，無增減。 場地出借費收入(收支對列)。
	月、次	10x53	2,000	1,060,000	

臺北市地方教育發展基金－臺北市立介壽國民中學

基金來源－公庫撥款收入明細表

中華民國109年度

單位：新臺幣元

科 目	單位	本 年 度 預 算 數			說 明
		數量 業務量	利(費)率	金 額	
合計				314,885,000	
公庫撥款收入	年	1	314,885,000	314,885,000	較上年度預算數315,547,000元，減少662,000元。 市府補助款。

臺北市地方教育發展基金－臺北市立介壽國民中學

基金來源－雜項收入明細表

中華民國109年度

單位：新臺幣元

科 目	單位	本 年 度 預 算 數			說 明
		數量 業務量	利(費)率	金 額	
合計				346,000	
雜項收入				346,000	較上年度預算數139,000元，增加207,000元。
	年	1	10,000	10,000	資料書刊費、數位學生證補卡費及簡訊費等收入。
	年	1	129,000	129,000	學生破壞公物維修收入。
	年	1	207,000	207,000	其他雜項收入(新增)。

臺北市地方教育發展基金－臺北市立介壽國民中學

基金用途－國民教育計畫明細表

中華民國109年度

單位：新臺幣元

前年度 決算數	上年度 預算數	科 目	本 年 度 預 算 數	說 明
282,456,018	282,890,000	合計	285,651,000	
272,670,012	269,455,000	用人費用	268,843,000	
129,093,302	128,016,000	正式員額薪資	130,032,000	較上年度預算數128,016,000元，增加2,016,000元。
129,093,302	128,016,000	職員薪金	130,032,000	
			112,596,000	教職員143人薪金(詳用人費用彙計表)(含教育部補助導師費744,000元及專任輔導教師1,920,000元)。
			17,436,000	教職員18人薪金(詳用人費用彙計表)(含教育部補助導師費144,000元)。
6,733,929	7,065,516	聘僱及兼職人員薪資	7,287,276	較上年度預算數7,065,516元，增加221,760元。
335,093	634,476	聘用人員薪金	634,476	
			634,476	專任輔導人員1人薪金(詳聘用及約僱人員明細表)(含教育部補助528,000元)。
6,398,836	6,431,040	兼職人員酬金	6,652,800	
			1,425,600	教師代課鐘點費，本校編制教師總人數160人，按9分之1計，編列18人，每人220節，總節數18人*220節=3,960節，每節360元。
			423,360	補助調整授課鐘點費之外聘教師勞、健保及勞退費用(教育部補助款)。
			4,233,600	補助調整教師授課鐘點費，147人*2節*40週，每節360元(教育部補助款)。
			51,840	補助調整授課鐘點費之外聘教師勞、健保及勞退費用(教育部補助款)。
			518,400	補助調整授課特教教師鐘點費，18人*2節*40週，每節360元(教育部補助款)。
659,479	788,470	超時工作報酬	415,526	較上年度預算數788,470元，減少372,944元。
659,479	788,470	加班費	415,526	
			213,503	不休假出勤加班費。
			14,686	教職員工各項業務加班費。
			16,267	不休假出勤加班費。
			1,850	身心障礙資源班工作人員加班費。
			2,220	集中式特教班教師超時加班費。
			14,800	專任輔導人員逾時加班費。

臺北市地方教育發展基金－臺北市立介壽國民中學

基金用途－國民教育計畫明細表

中華民國109年度

單位：新臺幣元

前年度 決算數	上年度 預算數	科 目	本 年 度 預 算 數	說 明
			3,700	教師甄選試務工作人員加班費。
			18,500	開放場地管理人員加班費(收支對列)。
			130,000	臺北市中小學科學展覽工作人員逾時加班費。
26,498,306	29,809,310	獎金	27,015,910	較上年度預算數29,809,310元，減少2,793,400元。
			11,605,918	考績獎金
			13,728,000	考績獎金
			9,229,600	依考績法規定核發之獎金。
			1,453,000	依考績法規定核發之獎金。
14,892,388	16,081,310	年終獎金	16,333,310	年終獎金
			14,074,500	依規定於年節加發之獎金。
			2,179,500	依規定於年節加發之獎金。
			79,310	專任輔導人員依規定於年節加發之獎金。
94,192,874	89,343,840	退休及卹償金	89,497,344	較上年度預算數89,343,840元，增加153,504元。
			94,192,874	職員退休及離職金
			89,343,840	職員退休及離職金
			9,640,800	提撥退撫基金。
			1,516,320	提撥退撫基金。
			78,302,160	退休人員月退休金，190人*33,554元*12月=76,503,120元；退休遺族月撫慰金，10人*14,992元*12月=1,799,040元；合計78,302,160元。
			38,064	專任輔導人員提撥離職儲金。
15,492,122	14,431,864	福利費	14,594,944	較上年度預算數14,431,864元，增加163,080元。
			12,355,320	分擔員工保險費
			10,889,688	分擔員工保險費
			9,499,008	分擔公保、勞保、健保費。
			1,479,528	分擔公保、勞保、健保費。
			74,232	專任輔導人員分擔勞保、健保費。
134,500	393,000	傷病醫藥費	393,000	傷病醫藥費
			329,000	教職員健康檢查費，94人*3,500元。
			64,000	教職員健康檢查費，4人*16,000元。
1,073,428	1,174,320	員工通勤交通費	1,174,320	員工通勤交通費
			592,200	教師上下班交通費，94人*10月*1段*630元。

臺北市地方教育發展基金－臺北市立介壽國民中學

基金用途－國民教育計畫明細表

中華民國109年度

單位：新臺幣元

前年度 決算數	上年度 預算數	科 目	本 年 度 預 算 數	說 明
			453,600	教師上下班交通費，36人*10月*2段*630元。
			75,600	特殊教育教師上下班交通費，12人*10月*1段*630元。
			37,800	特殊教育教師上下班交通費，3人*10月*2段*630元。
			15,120	專任輔導人員上下班交通費，1人*12月*2段*630元。
1,928,874	1,974,856	其他福利費	1,974,856	
			272,000	休假旅遊補助費。
			16,000	休假旅遊補助費。
			48,000	退休人員三節慰問金，8人*6,000元。
			1,132,436	教職員工子女教育補助費。
			365,000	喪葬補助費，36,500元*5月*2人。
			125,420	結婚補助費，31,355元*2月*2人。
			16,000	專任輔導人員休假旅遊補助費。
5,671,151	7,350,000	服務費用	8,071,000	
2,227,119	2,280,596	水電費	2,226,672	較上年度預算數2,280,596元，減少53,924元。
1,960,623	1,941,900	工作場所電費	1,960,176	
			1,762,096	電費。
			118,080	特殊教育班級電費。
			80,000	開放場地電費（收支對列）。
266,496	338,696	工作場所水費	266,496	
			220,016	水費。
			16,480	特殊教育班級水費。
			30,000	開放場地水費（收支對列）。
171,951	118,200	郵電費	117,600	較上年度預算數118,200元，減少600元。
25,182	12,000	郵費	12,000	
			12,000	寄發通知單郵資，2學期*6,000元。
146,769	105,600	電話費	105,600	
			105,600	電話費，2學期*52,800元。
	600	數據通信費		
131,651	206,800	旅運費	228,400	較上年度預算數206,800元，增加21,600元。

臺北市地方教育發展基金－臺北市立介壽國民中學

基金用途－國民教育計畫明細表

中華民國109年度

單位：新臺幣元

前年度 決算數	上年度 預算數	科 目	本 年 度 預 算 數	說 明
128,711	194,400	國內旅費	181,000	
			120,900	校外教學隨隊人員出差旅費，26人*3天*1,550元。
			12,400	因公市外出差旅費。
			38,160	教職員工因公外出洽辦公務或辦理活動所需短程車資。
			3,000	身心障礙資源班教學活動所需短程車資。
			1,500	資優資源班教學活動所需短程車資。
			5,040	專任輔導人員因公外出短程車資
2,940	12,400	貨物運費	47,400	
			12,400	參加各種校外活動、露營、展覽、慶典等運費，2學期*6,200元。
			35,000	臺北市中小學科學展覽桌及相關器材與資料運送。
120,374	101,460	印刷裝訂與廣告費	251,460	較上年度預算數101,460元，增加150,000元。
120,374	101,460	印刷及裝訂費	251,460	
			49,160	印製教學用表冊、報表等，2學期*24,580元。
			32,300	生涯發展參訪教材、補充講義、成果檢討報告印製費，646人*50元。
			170,000	臺北市中小學科學展覽印製獎狀、手冊、資料袋等。
2,028,027	3,053,000	修理保養及保固費	2,779,600	較上年度預算數3,053,000元，減少273,400元。
1,959,117	2,423,400	一般房屋修護費	2,149,600	
			1,475,600	校舍、水電、校具、及其他雜項修理，62班*1年*23,800元。
			84,000	特殊教育校舍、水電、校具等修理，3班*1年*28,000元。
			590,000	開放場地校舍、水電、校具及其他雜項修理（收支對列）。
14,000	365,000	機械及設備修護費	369,600	
			59,600	電腦設備維護費(電腦專案計畫)。
			300,000	開放場地器材維護費（收支對列）。
			10,000	國中特殊技藝教育班電腦設備維護費。

臺北市地方教育發展基金－臺北市立介壽國民中學

基金用途－國民教育計畫明細表

中華民國109年度

單位：新臺幣元

前年度 決算數	上年度 預算數	科 目	本 年 度 預 算 數	說 明
54,910	264,600	雜項設備修護費	260,400	
			260,400	黑板、課桌椅、教育器材、體育器材、童子軍器材、工藝器材等養護，62班*1年*4,200元。
24,231	26,000	保險費		較上年度預算數26,000元，減少26,000元。
24,231	26,000	其他保險費		
311,998	423,244	一般服務費	703,168	較上年度預算數423,244元，增加279,924元。
39,998	57,744	佣金、匯費、經理費及手續費	19,248	
			19,248	委託超商代收學雜費手續費，1,604人*2學期*6元。
	41,500	外包費	41,500	
			41,500	開放場地清潔維護及保全等費用(收支對列)。
		計時與計件人員酬金	304,420	
			304,420	聘用特教教師助理員經費(新增)。
272,000	324,000	體育活動費	338,000	
			300,000	文康活動費，本校編制教師150人，每人編列2,000元。
			36,000	文康活動費，本校編制教師18人，每人編列2,000元。
			2,000	文康活動費，本校編列專任輔導人員1人，每人編列2,000元。
655,800	1,140,700	專業服務費	1,764,100	較上年度預算數1,140,700元，增加623,400元。
553,400	593,600	講課鐘點、稿費、出席審查及查詢費	1,233,600	
			56,000	分組活動外聘鐘點費，28節*2,000元。
			14,400	身心障礙資源班教材編輯費，2班*12月*600元。
			21,600	集中式特教班教材編輯費，3班*12月*600元。
			7,200	資優資源班教材編輯費，1班*12月*600元。
			8,000	集中式特教班特教知能研習及宣導講座鐘點費，4節*2,000元。

臺北市地方教育發展基金－臺北市立介壽國民中學

基金用途－國民教育計畫明細表

中華民國109年度

單位：新臺幣元

前年度 決算數	上年度 預算數	科 目	本 年 度 預 算 數	說 明
			8,000	身心障礙資源班特教輔導知能研習及宣導講座鐘點費，4節*2,000元。
			4,000	資優資源班特教輔導知能研習及宣導講座鐘點費，2節*2,000元。
			96,000	活化教學講座鐘點費，48節*2,000元。
			72,000	活化教學講座鐘點費，36節*2,000元。
			48,000	活化教學講座鐘點費，24節*2,000元。
			28,000	國中社團活動講座鐘點費，14節*2,000元。
			10,000	校園性別事件調查外聘委員出席費，4人次*2,500元。
			10,000	性別平等教育宣導活動講座鐘點費，5節*2,000元。
			6,000	小田園教育體驗實習計畫講座鐘點費，3節*2,000元。
			4,000	小田園教育體驗實習計畫講座鐘點費，2節*2,000元。
			3,200	國中適性入學宣導講座鐘點費(含教育部補助2,000元)。
			24,000	國中輔導活動講座鐘點費，12節*2,000元。
			2,000	辦理技職教育、免試及12年國教校園宣導講座鐘點費，1節*2,000元。
			734,400	臺北市中小學科學展覽作品說明書之初審、複審外聘專家學者審查費，1,224件*600元。
			76,800	國中特殊技藝教育班外聘講座鐘點費，192節*400元。
8,000	54,600	委託檢驗(定)試驗認證費	55,200	
			18,000	建物公共安全檢查簽證及申報費。
			21,600	飲水機水質檢驗費，18臺*1,200元。
			15,600	消防安全檢測費。
500	17,300	試務甄選費	7,300	
			7,300	教師甄選試務費用。
93,900	475,200	其他專業服務費	468,000	
			468,000	游泳池水電清潔維護費，65班*7,200元。
2,389,637	3,958,000	材料及用品費	5,966,000	

臺北市地方教育發展基金－臺北市立介壽國民中學

基金用途－國民教育計畫明細表

中華民國109年度

單位：新臺幣元

前年度 決算數	上年度 預算數	科 目	本 年 度 預 算 數	說 明
418,404	1,843,350	使用材料費	2,961,670	較上年度預算數1,843,350元，增加1,118,320元。
418,404	1,843,350	設備零件	2,961,670	
			1,536,000	改善汰換中等學校普通教室學生課桌椅，960套*1,600元。
			30,000	各種教學用影片、錄影(音)帶、投影片、幻燈片及掛圖標本等，2學期*15,000元。
			23,400	學校教學用具，2學期*11,700元。
			2,000	學校音樂、運動、童軍等康樂用具，2學期*1,000元。
			10,000	家事烹飪所需炊事用具，2學期*5,000元。
			5,000	木工、金工、電工等教學用具，2學期*2,500元。
			10,000	教學所需事務用具，2學期*5,000元。
			323,000	教學用平板電腦，34部*9,500元(電腦專案計畫)(新增)。
			9,000	新購蒸氣烘烤爐1臺(特教班)(由特殊班級設備費移列)(新增)。
			19,960	新購電磁加熱攪拌器(資優班)(由特殊班級設備費移列)，2臺*9,980元(新增)。
			417,600	新購循環扇(總務處)(由班級設備費移列)，87臺*4,800元(新增)。
			9,040	新購氣炸鍋1臺(特教班)(由特殊班級設備費移列)(新增)。
			396,900	電腦設備維護及管理費，63班*6,300元(電腦專案計畫)。
			99,870	活化教學所需用具。
			8,700	小田園教育體驗實習計畫食農教育課程相關用具。
			47,200	綠屋頂平臺種植所需栽培箱、墊高磚料等。
			14,000	國中特殊技藝教育班教學所需用具。
1,971,233	2,114,650	用品消耗	3,004,330	較上年度預算數2,114,650元，增加889,680元。
149,096	330,210	辦公(事務)用品	530,710	
			27,980	教學用文具紙張、簿冊，2學期*13,990元。

臺北市地方教育發展基金－臺北市立介壽國民中學

基金用途－國民教育計畫明細表

中華民國109年度

單位：新臺幣元

前年度 決算數	上年度 預算數	科 目	本 年 度 預 算 數	說 明
			2,230	資優資源班班教學活動所需各種文具用品，2學期*1,115元。
			9,000	集中式特教班教學活動所需各種文具用品(特殊班教學材料費)，2學期*4,500元。
			5,400	身心障礙資源班教學用文具紙張(特殊班教學材料費)。
			15,600	集中式特教班教學用文具紙張(特殊班教學材料費)，2學期*7,800元。
			205,600	活化教學用文具紙張等。
			2,600	性別平等教育宣導活動用文具紙張等。
			9,000	小田園教育體驗實習計畫購置文具用品費用。
			800	國中適性入學宣導文具用品。
			4,900	國中輔導活動用文具紙張等。
			220,600	臺北市中小學科學展覽文具、紙張、耗材及事物用品等。
			27,000	國中特殊技藝教育班用文具紙張、資料夾等。
121,808	159,060	報章雜誌	156,160	
			60,560	訂閱書報雜誌等費用，2學期*30,280元。
			95,600	圖書、有聲圖書、光碟（教學資源中心)(由班級設備費移列)(新增)。
43,232	51,000	醫療用品(非醫療院所使用)	50,000	
			50,000	健康中心保健、醫療用品，2學期*25,000元。
1,657,097	1,574,380	其他用品消耗	2,267,460	
			65,000	中低收入戶學生用教科書，50人*1,300元。
			856,840	教學實驗材料、體育衛生材料、指導活動資料、製造音樂用零星器材配件、工藝家事材料、童子軍用材料及其他材料等，62班*13,820元。
			117,600	敬師活動費，196人*600元。
			13,000	童軍教育所需教具材料等費用，2團*6,500元。
			24,000	辦理各項活動、研習、會議逾時誤餐費用，300人次*80元。

臺北市地方教育發展基金－臺北市立介壽國民中學

基金用途－國民教育計畫明細表

中華民國109年度

單位：新臺幣元

前年度 決算數	上年度 預算數	科 目	本 年 度 預 算 數	說 明
			18,180	特教知動及生活訓練班教學活動所需之各種教具及材料(特殊班教學材料費)，2學期*9,090元。
			3,110	身心障礙資源班教學活動所需材料(特殊班教學材料費)，2學期*1,555元。
			8,400	身心障礙資源班教學活動所需教具材料等費用(特殊班教學材料費)，2學期*4,200元。
			9,330	資優資源班教學活動所需教具教材等費用(特殊班教學材料費)，2學期*4,665元。
			3,600	辦理身心障礙資源班各項活動逾時誤餐費用，45人次*80元。
			1,200	辦理資優資源班教學活動逾時誤餐費用，15人次*80元。
			149,000	電腦耗材(電腦專案計畫)。
			20,000	辦理活化教學各項研習、會議逾時誤餐費用，250人次*80元。
			2,000	國中社團活動用品雜支等。
			2,400	校園性別事件調查、性別平等教育宣導活動逾時誤餐費用，30人次*80元。
			24,000	小田園教育體驗實習計畫魚菜共生水耕用魚苗、過濾器材等費用。
			3,000	小田園教育體驗實習計畫用菜苗。
			1,300	小田園教育體驗實習計畫用蔬菜種子。
			18,000	小田園教育體驗實習計畫土耕用連通箱、抗菌劑等費用。
			1,000	小田園教育體驗實習計畫用茶水費及調味料等費用。
			24,500	生涯發展學生活動用文具、郵資等費用。
			27,800	綠屋頂平臺種植用肥料、菜苗等。
			4,000	辦理國中輔導活動逾時誤餐費用，50人次*80元。
			4,000	辦理教師甄選試務工作逾時誤餐費用，50人次*80元。
			750,000	臺北市中小學科學展覽展覽會場及頒獎典禮之場地佈置、錄攝影等。
			100,000	臺北市中小學科學展覽工作人員逾時誤餐

臺北市地方教育發展基金－臺北市立介壽國民中學

基金用途－國民教育計畫明細表

中華民國109年度

單位：新臺幣元

前年度 決算數	上年度 預算數	科 目	本 年 度 預 算 數	說 明
				費，1,250人次*80元。
			16,200	國中特殊技藝教育班用電腦耗材、茶水及參觀活動費等雜支。
207,850	69,000	租金、償債、利息及相關手續費	16,000	
70,850	50,000	機器租金		較上年度預算數50,000元，減少50,000元。
70,850	50,000	機械及設備租金		
137,000	16,120	交通及運輸設備租金	13,120	較上年度預算數16,120元，減少3,000元。
137,000	16,120	車租	13,120	
			3,800	資優資源班校外教學租車費(特殊班教學材料費)。
			9,320	集中式特教班校外教學租車費(特殊班教學材料費)。
	2,880	雜項設備租金	2,880	較上年度預算數2,880元，無增減。
	2,880	雜項設備租金	2,880	
			2,880	悠遊卡刷卡機月租，1臺*12月*240元。
999,253	1,528,000	會費、捐助、補助、分攤、照護、救濟與交流活動費	2,065,000	
201,913	242,160	捐助、補助與獎助	990,960	較上年度預算數242,160元，增加748,800元。
142,000	142,000	獎助學員生給與	140,000	
			10,000	教育關懷獎每校推薦1名學生獎助金。
			130,000	優秀學生獎學金，65班*2學期*1,000元。
59,913	100,160	其他捐助、補助與獎助	850,960	
			98,960	運動會經費。
			470,000	臺北市中小學科學展覽特優作品學生獎助金。
			282,000	臺北市中小學科學展覽特優作品指導教師獎勵金。
777,340	1,285,840	補貼、獎勵、慰問、照護與救濟	1,074,040	較上年度預算數1,285,840元，減少211,800元。
777,340	1,285,840	其他補貼、獎勵、慰問、照護與救濟	1,074,040	
			495,000	清寒學生餐費補助，45人*200日*55元。
			18,400	弱勢學生冷氣使用費補助，23人*800元(新增)。

臺北市地方教育發展基金－臺北市立介壽國民中學

基金用途－國民教育計畫明細表

中華民國109年度

單位：新臺幣元

前年度 決算數	上年度 預算數	科 目	本 年 度 預 算 數	說 明
			560,640	補助學校午餐使用有機蔬菜計畫，1,752人*40週*1次*8元。
20,000		競賽及交流活動費		
20,000		交流活動費		
518,115	530,000	其他	690,000	
518,115	530,000	其他支出	690,000	較上年度預算數530,000元，增加160,000元。
518,115	530,000	其他	690,000	
			126,000	執行學生路隊安全導護費，5人*40週*10次*63元。
			8,400	身心障礙資源班召集人輔導費，12月*700元。
			78,000	活化教學及班級經營費。
			200,500	班級自治費，2,005人*2學期*50元。
			17,100	國中輔導活動適性評量測驗費。
			260,000	臺北市中小學科學展覽獎牌、講座、獎品等。

臺北市地方教育發展基金－臺北市立介壽國民中學

基金用途－一般行政管理計畫明細表

中華民國109年度

單位：新臺幣元

前年度 決算數	上年度 預算數	科 目	本 年 度 預 算 數	說 明
26,086,888	28,803,000	合計	26,323,000	
23,991,333	25,747,000	用人費用	23,254,000	
16,323,261	17,136,000	正式員額薪資	15,732,000	較上年度預算數17,136,000元，減少1,404,000元。
14,944,401	15,864,000	職員薪金	14,460,000	
			14,460,000	教職員24人薪金(詳用人費用彙計表)。
782,160	732,000	工員工資	732,000	
			732,000	工員2人工資(詳用人費用彙計表)。
596,700	540,000	警餉	540,000	
			540,000	校警1人薪金(詳用人費用彙計表)。
484,448	785,796	超時工作報酬	587,529	較上年度預算數785,796元，減少198,267元。
484,448	785,796	加班費	587,529	
			587,529	不休假出勤加班費。
3,681,750	4,071,064	獎金	3,454,955	較上年度預算數4,071,064元，減少616,109元。
1,728,518	1,930,000	考績獎金	1,489,000	
			1,489,000	依考績法規定核發之獎金。
1,953,232	2,141,064	年終獎金	1,965,955	
			1,965,955	依規定於年節加發之獎金。
1,302,896	1,502,016	退休及卹償金	1,367,232	較上年度預算數1,502,016元，減少134,784元。
1,186,227	1,443,456	職員退休及離職金	1,308,672	
			1,308,672	提撥退撫基金。
116,669	58,560	工員退休及離職金	58,560	
			58,560	提撥勞工退休準備金。
2,198,978	2,252,124	福利費	2,112,284	較上年度預算數2,252,124元，減少139,840元。
1,580,466	1,502,604	分擔員工保險費	1,378,764	
			1,378,764	分擔公保、勞保、健保費。
224,610	317,520	員工通勤交通費	317,520	
			226,800	職員暨技工、工友上下班交通費，15人*12月*2段*630元。
			90,720	職員暨技工、工友上下班交通費，12人*12月*1段*630元。

臺北市地方教育發展基金－臺北市立介壽國民中學

基金用途－一般行政管理計畫明細表

中華民國109年度

單位：新臺幣元

前年度 決算數	上年度 預算數	科 目	本 年 度 預 算 數	說 明
393,902	432,000	其他福利費	416,000	
			416,000	休假旅遊補助費。
1,849,568	2,398,000	服務費用	2,416,000	
4,739	7,532	郵電費	7,328	較上年度預算數7,532元，減少204元。
4,739	7,532	電話費	7,328	
			7,328	校園安全保全專線電話費用等。
1,488,736	1,652,708	一般服務費	1,670,912	較上年度預算數1,652,708元，增加18,204元。
1,437,736	1,598,708	外包費	1,616,912	
			552,912	校警勞務外包費，1人*12月*46,076元。
			200,000	消化超額職工(技工、工友)業務外包費，5人*40,000元。
			864,000	職工業務外包費，2人*12月*36,000元。
51,000	54,000	體育活動費	54,000	
			54,000	文康活動費，本校編列教職員24人、工員2人及駐衛警1人，合計27人，每人編列2,000元。
230,625	611,760	專業服務費	611,760	較上年度預算數611,760元，無增減。
230,625	611,760	其他專業服務費	611,760	
			611,760	校園安全機械定點、機動巡邏等保全費用。
125,468	126,000	公共關係費	126,000	較上年度預算數126,000元，無增減。
125,468	126,000	公共關係費	126,000	
			126,000	校長特別費，12月*10,500元。
243,987	656,000	材料及用品費	651,000	
243,987	656,000	用品消耗	651,000	較上年度預算數656,000元，減少5,000元。
236,487	652,480	辦公(事務)用品	644,800	
			644,800	統籌業務費計算如下：普通班62班、特教專班3班，1,290元x15班x12月=232,200元，810元x15班x12月=145,800元，640元x35班x12月=268,800元，以上合計646,800元，除依實際需求移列會費2,000元外，其餘如列數。
7,500	3,520	服裝	6,200	
			100	校警襪子1雙。

臺北市地方教育發展基金－臺北市立介壽國民中學

基金用途－一般行政管理計畫明細表

中華民國109年度

單位：新臺幣元

前年度 決算數	上年度 預算數	科 目	本 年 度 預 算 數	說 明
			1,100	校警皮鞋1雙。
			1,500	校警夏服1套(成立第35年)。
			2,200	校警冬服1套(新增)。
			400	校警服裝配備。
			900	配合預算編列至千元，增列進位數900元
2,000	2,000	會費、捐助、補助、分攤、照護 、救濟與交流活動費	2,000	
2,000	2,000	會費	2,000	較上年度預算數2,000元，無增減。
2,000	2,000	職業團體會費	2,000	
			2,000	護理師2人公會會費(統籌業務費)。

臺北市地方教育發展基金－臺北市立介壽國民中學

基金用途－建築及設備計畫明細表

中華民國109年度

單位：新臺幣元

前年度 決算數	上年度 預算數	科 目	本 年 度 預 算 數	說 明
12,455,191	8,071,000	合計	9,295,000	
12,455,191	8,071,000	購建固定資產、無形資產及非理財 目的之長期投資	9,295,000	
7,120,592	4,224,000	購建固定資產	5,086,000	
7,120,592	4,224,000	一般建築及設備計畫	5,086,000	
		校園前瞻基礎建設	1,050,000	
		購置機械及設備	1,050,000	
			1,050,000	新購無線基地臺，70臺*15,000 元(電腦專案計畫)。
		充實資優班數位學習資源 設備	75,000	
		購置機械及設備	75,000	
			75,000	個人電腦(電腦專案計畫)，3部 *25,000元。
		班級設備	150,000	
		購置雜項設備	150,000	
			21,500	新購吊鈸(含架)1組(學生事務 處)。
			16,500	新購邦歌鼓(含架)1組(學生事 務處)。
			27,000	新購TOMTOM1套(學生事務處) 。
			85,000	新購演奏大鼓1套(學生事務處)。
		特殊班設備	58,000	
		購置機械及設備	28,000	
			28,000	新購智力測驗1套(特教班)。
		購置雜項設備	30,000	
			20,000	新購橢圓機1臺(特教班)。
			10,000	新購全自動烤麵包機1臺(特教 班)。
		資訊設備	1,273,000	
		購置機械及設備	1,273,000	
			975,000	汰舊換新個人電腦(電腦專案 計畫)，39部*25,000元。
			298,000	汰舊換新網路及資訊周邊設備 (電腦專案計畫)。

臺北市地方教育發展基金－臺北市立介壽國民中學

基金用途－建築及設備計畫明細表

中華民國109年度

單位：新臺幣元

前年度 決算數	上年度 預算數	科 目	本 年 度 預 算 數	說 明
7,120,592	4,224,000	校園設備		
6,387,392	3,370,000	購置機械及設備		
169,750	38,000	購置交通及運輸設備		
563,450	816,000	購置雜項設備		
		校園能源翻新計畫-活動中心空調專案	2,480,000	
		購置機械及設備	2,480,000	
			2,480,000	空調系統1式(含空調箱、主機、冷卻水塔、循環水泵等及拆除運棄)
94,087	36,000	購置無形資產	36,000	
94,087	36,000	一般建築及設備計畫	36,000	
		資訊設備	36,000	
		購置電腦軟體	36,000	
			36,000	電腦教學軟體費(電腦專案計畫)
94,087	36,000	校園軟體設備		
94,087	36,000	購置電腦軟體		
5,240,512	3,811,000	遞延支出	4,173,000	
5,240,512	3,811,000	一般建築及設備計畫	4,173,000	
		普通教室環境改善工程	3,100,000	
		遞延修繕房屋建築支出	3,100,000	
			2,836,232	一、施工費。
			207,044	二、委託技術服務費(總包價法)
			56,724	三、工程管理費(按施工費約2%提列)。
		校園能源翻新計畫-活動中心空調專案	1,073,000	
		遞延修繕房屋建築支出	1,073,000	
			982,000	一、施工費(含中央補助款)。
			71,686	二、委託技術服務費(總包價法)(含中央補助款)。
			19,314	三、工程管理費(按施工費約2%提列)(含中央補助款)。
5,240,512	3,811,000	校園整修工程		
3,383,620	3,811,000	遞延修繕房屋建築支出		

臺北市地方教育發展基金－臺北市立介壽國民中學

基金用途－建築及設備計畫明細表

中華民國109年度

單位：新臺幣元

前年度 決算數	上年度 預算數	科 目	本 年 度 預 算 數	說 明
1,856,892		其他遞延支出		

預 算 參 考 表

臺北市地方教育發展基金－臺北市立介壽國民中學

預計平衡表

中華民國109年12月31日

單位：新臺幣千元

107年(前年) 12月31日 決算數	科 目	109年12月31日 預計數	108年12月31日 預計數	比較增減(-)
4,149,516	資產合計	4,141,892	4,146,689	-4,797
4,149,516	資產	4,141,892	4,146,689	-4,797
16,736	流動資產	9,112	13,909	-4,797
16,425	現金	8,801	13,598	-4,797
16,425	銀行存款	8,801	13,598	-4,797
161	應收款項	161	161	
161	其他應收款	161	161	
150	預付款項	150	150	
150	預付費用	150	150	
4,929	投資、長期應收款項、貸墊款及準備金	4,929	4,929	
4,929	準備金	4,929	4,929	
2,535	退休及離職準備金	2,535	2,535	
2,394	其他準備金	2,394	2,394	
4,127,851	其他資產	4,127,851	4,127,851	
4,127,851	什項資產	4,127,851	4,127,851	
4,127,851	代管資產	4,127,851	4,127,851	
4,149,516	負債及基金餘額合計	4,141,892	4,146,689	-4,797
4,137,940	負債	4,137,940	4,137,940	
5,145	流動負債	5,145	5,145	
5,145	應付款項	5,145	5,145	
4,353	應付代收款	4,353	4,353	
792	應付費用	792	792	
4,132,795	其他負債	4,132,795	4,132,795	
4,132,795	什項負債	4,132,795	4,132,795	
2,398	存入保證金	2,398	2,398	
2,535	應付退休及離職金	2,535	2,535	
4,127,851	應付代管資產	4,127,851	4,127,851	
12	暫收及待結轉帳項	12	12	
11,575	基金餘額	3,951	8,748	-4,797
11,575	基金餘額	3,951	8,748	-4,797
11,575	基金餘額	3,951	8,748	-4,797
11,575	累積餘額	3,951	8,748	-4,797

註：1.信託代理與保證資產(負債)前年度決算數60,736元，上年度調整後預計數60,736元，本年度預計數60,736元。2.或有資產(負債)0元。3.本基金自93年度起，本固定項目分開原則，將屬長期固定帳項，包括固定資產20,915,606元、無形資產204,881元及長期負債0元等，另立帳類管理，未納入本表。

臺北市地方教育發展基金

各項費用

中華民國

前年度 決算數	上年度 預算數	計畫別		合計	國民教育計畫
		用途別科目			
320,998,097	319,764,000	合計		321,269,000	285,651,000
296,661,345	295,202,000	用人費用		292,097,000	268,843,000
145,416,563	145,152,000	正式員額薪資		145,764,000	130,032,000
144,037,703	143,880,000	職員薪金		144,492,000	130,032,000
782,160	732,000	工員工資		732,000	
596,700	540,000	警餉		540,000	
6,733,929	7,065,516	聘僱及兼職人員薪資		7,287,276	7,287,276
335,093	634,476	聘用人員薪金		634,476	634,476
6,398,836	6,431,040	兼職人員酬金		6,652,800	6,652,800
1,143,927	1,574,266	超時工作報酬		1,003,055	415,526
1,143,927	1,574,266	加班費		1,003,055	415,526
30,180,056	33,880,374	獎金		30,470,865	27,015,910
13,334,436	15,658,000	考績獎金		12,171,600	10,682,600
16,845,620	18,222,374	年終獎金		18,299,265	16,333,310
95,495,770	90,845,856	退休及卹償金		90,864,576	89,497,344
95,379,101	90,787,296	職員退休及離職金		90,806,016	89,497,344
116,669	58,560	工員退休及離職金		58,560	
17,691,100	16,683,988	福利費		16,707,228	14,594,944
13,935,786	12,392,292	分擔員工保險費		12,431,532	11,052,768
134,500	393,000	傷病醫藥費		393,000	393,000
1,298,038	1,491,840	員工通勤交通費		1,491,840	1,174,320
2,322,776	2,406,856	其他福利費		2,390,856	1,974,856
7,520,719	9,748,000	服務費用		10,487,000	8,071,000
2,227,119	2,280,596	水電費		2,226,672	2,226,672
1,960,623	1,941,900	工作場所電費		1,960,176	1,960,176
266,496	338,696	工作場所水費		266,496	266,496
176,690	125,732	郵電費		124,928	117,600
25,182	12,000	郵費		12,000	12,000
151,508	113,132	電話費		112,928	105,600
	600	數據通信費			
131,651	206,800	旅運費		228,400	228,400

一 臺北市立介壽國民中學

彙計表

109年度

單位：新臺幣元

一般行政管理計畫	建築及設備計畫				
26,323,000	9,295,000				
23,254,000					
15,732,000					
14,460,000					
732,000					
540,000					
587,529					
587,529					
3,454,955					
1,489,000					
1,965,955					
1,367,232					
1,308,672					
58,560					
2,112,284					
1,378,764					
317,520					
416,000					
2,416,000					
7,328					
7,328					

臺北市地方教育發展基金

各項費用

中華民國

前年度 決算數	上年度 預算數	計畫別		合計	國民教育計畫
		用途別科目			
128,711	194,400	國內旅費		181,000	181,000
2,940	12,400	貨物運費		47,400	47,400
120,374	101,460	印刷裝訂與廣告費		251,460	251,460
120,374	101,460	印刷及裝訂費		251,460	251,460
2,028,027	3,053,000	修理保養及保固費		2,779,600	2,779,600
1,959,117	2,423,400	一般房屋修護費		2,149,600	2,149,600
14,000	365,000	機械及設備修護費		369,600	369,600
54,910	264,600	雜項設備修護費		260,400	260,400
24,231	26,000	保險費			
24,231	26,000	其他保險費			
1,800,734	2,075,952	一般服務費		2,374,080	703,168
39,998	57,744	佣金、匯費、經理費及手續費		19,248	19,248
1,437,736	1,640,208	外包費		1,658,412	41,500
		計時與計件人員酬金		304,420	304,420
323,000	378,000	體育活動費		392,000	338,000
886,425	1,752,460	專業服務費		2,375,860	1,764,100
553,400	593,600	講課鐘點、稿費、出席審查及查詢費		1,233,600	1,233,600
8,000	54,600	委託檢驗(定)試驗認證費		55,200	55,200
500	17,300	試務甄選費		7,300	7,300
324,525	1,086,960	其他專業服務費		1,079,760	468,000
125,468	126,000	公共關係費		126,000	
125,468	126,000	公共關係費		126,000	
2,633,624	4,614,000	材料及用品費		6,617,000	5,966,000
418,404	1,843,350	使用材料費		2,961,670	2,961,670
418,404	1,843,350	設備零件		2,961,670	2,961,670
2,215,220	2,770,650	用品消耗		3,655,330	3,004,330
385,583	982,690	辦公(事務)用品		1,175,510	530,710
121,808	159,060	報章雜誌		156,160	156,160
7,500	3,520	服裝		6,200	
43,232	51,000	醫療用品(非醫療院所使用)		50,000	50,000
1,657,097	1,574,380	其他用品消耗		2,267,460	2,267,460

一 臺北市立介壽國民中學

彙計表

109年度

單位：新臺幣元

一般行政管理計畫	建築及設備計畫				
1,670,912					
1,616,912					
54,000					
611,760					
611,760					
126,000					
126,000					
651,000					
651,000					
644,800					
6,200					

臺北市地方教育發展基金

各項費用

中華民國

前年度 決算數	上年度 預算數	計畫別	合計	國民教育計畫
		用途別科目		
207,850	69,000	租金、償債、利息及相關手續費	16,000	16,000
70,850	50,000	機器租金		
70,850	50,000	機械及設備租金		
137,000	16,120	交通及運輸設備租金	13,120	13,120
137,000	16,120	車租	13,120	13,120
	2,880	雜項設備租金	2,880	2,880
	2,880	雜項設備租金	2,880	2,880
12,455,191	8,071,000	購建固定資產、無形資產及非理財目的 之長期投資	9,295,000	
7,120,592	4,224,000	購建固定資產	5,086,000	
6,387,392	3,370,000	購置機械及設備	4,906,000	
169,750	38,000	購置交通及運輸設備		
563,450	816,000	購置雜項設備	180,000	
94,087	36,000	購置無形資產	36,000	
94,087	36,000	購置電腦軟體	36,000	
5,240,512	3,811,000	遞延支出	4,173,000	
3,383,620	3,811,000	遞延修繕房屋建築支出	4,173,000	
1,856,892		其他遞延支出		
1,001,253	1,530,000	會費、捐助、補助、分攤、照護、救濟 與交流活動費	2,067,000	2,065,000
2,000	2,000	會費	2,000	
2,000	2,000	職業團體會費	2,000	
201,913	242,160	捐助、補助與獎助	990,960	990,960
142,000	142,000	獎助學員生給與	140,000	140,000
59,913	100,160	其他捐助、補助與獎助	850,960	850,960
777,340	1,285,840	補貼、獎勵、慰問、照護與救濟	1,074,040	1,074,040
777,340	1,285,840	其他補貼、獎勵、慰問、照護與救 濟	1,074,040	1,074,040
20,000		競賽及交流活動費		
20,000		交流活動費		
518,115	530,000	其他	690,000	690,000
518,115	530,000	其他支出	690,000	690,000
518,115	530,000	其他	690,000	690,000

—臺北市立介壽國民中學

彙計表

109年度

單位：新臺幣元

一般行政管理計畫	建築及設備計畫				
2,000 2,000 2,000	9,295,000 5,086,000 4,906,000 180,000 36,000 36,000 4,173,000 4,173,000				

臺北市地方教育發展基金－臺北市立介壽國民中學

員工人數彙計表

中華民國109年度

單位：人

計 畫 及 項 目	上年度最高可 進用員額數	本年度 增減(-)數	本年度最高可 進用員額數	說 明
合計	189	7	196	
國民教育計畫部分	162	7	169	
正式職員	161	7	168	
臨時職員	1		1	
一般行政管理計畫部分	27		27	
正式職員	25		25	
正式工員	2		2	

註：1.本表不包含臨時工員人數。
 2.本表臨時職員係指奉准有案之約聘僱人員。
 3.外包費編列開放場地清潔維護及保全外包費、消化超額職工(技工、工友)業務外包費5人、校警勞務外包1人、職工業務外包2人，計1,658,412元。4.計時與計件人員酬金編列聘用特教教師助理員經費，計304,420元。

本 頁 空 白

臺北市地方教育發展基金

用人費用

中華民國

計畫及項目	合計	正式 員額 薪資	聘僱 人員 薪資	超時 工作 報酬	津貼	獎 金		
						年終獎金	考績獎金	其他
合計	292,097,000	145,764,000	634,476	1,003,055		18,299,265	12,171,600	
國民教育計畫	268,843,000	130,032,000	634,476	415,526		16,333,310	10,682,600	
職員薪金	130,032,000	130,032,000						
聘用人員薪金	634,476		634,476					
兼職人員酬金	6,652,800							
加班費	415,526			415,526				
考績獎金	10,682,600						10,682,600	
年終獎金	16,333,310					16,333,310		
職員退休及離職金	89,497,344							
分擔員工保險費	11,052,768							
傷病醫藥費	393,000							
員工通勤交通費	1,174,320							
其他福利費	1,974,856							
一般行政管理計畫	23,254,000	15,732,000		587,529		1,965,955	1,489,000	
職員薪金	14,460,000	14,460,000						
工員工資	732,000	732,000						
警餉	540,000	540,000						
加班費	587,529			587,529				
考績獎金	1,489,000						1,489,000	
年終獎金	1,965,955					1,965,955		
職員退休及離職金	1,308,672							
工員退休及離職金	58,560							
分擔員工保險費	1,378,764							
員工通勤	317,520							

—臺北市立介壽國民中學

彙計表

109年度

單位：新臺幣元

退休及卹償金		資遣費	福 利 費					提繳費	兼任 人員 用人 費用
退休金	卹償金		分擔 保險費	傷病 醫藥費	提撥 福利金	員工通勤 交通費	其他		
90,864,576			12,431,532	393,000		1,491,840	2,390,856	6,652,800	
89,497,344			11,052,768	393,000		1,174,320	1,974,856	6,652,800	
89,497,344			11,052,768	393,000		1,174,320	1,974,856	6,652,800	
1,367,232			1,378,764			317,520	416,000		
1,308,672									
58,560			1,378,764			317,520			

臺北市地方教育發展基金

用人費用

中華民國

計畫及項目	合計	正式 員額 薪資	聘僱 人員 薪資	超時 工作 報酬	津貼	獎 金		
						年終獎金	考績獎金	其他
交通費 其他福利 費	416,000							

註：1.本表不包含臨時工員薪津。

2.本表兼任人員用人費用，係學校教職員兼課或請假代課鐘點費。3.外包費編列開放場地清潔維護及保全外包費、消化超額職工(技工、工友)業務外包費5人、校警勞務外包1人、職工業務外包2人，計1,658,412元。4.計時與計件人員酬金編列聘用特教教師助理員經費，計304,420元。

—臺北市立介壽國民中學

彙計表

109年度

單位：新臺幣元

退休及卹償金		資遣費	福 利 費					提繳費	兼任 人員 用人 費用
退休金	卹償金		分擔 保險費	傷病 醫藥費	提撥 福利金	員工通勤 交通費	其他		
							416,000		

臺北市地方教育發展基金

聘用及約僱

中華民國

區分及職稱	人數	擔任工作	聘用或約僱起訖期間	薪點	年需經費
合計	1				842,082
聘用人員小計	1				842,082
專業人員	1				842,082
聘用人員(424)	1	學生學習權益之維護及學習適應之促進	109/1/1-109/12/31	424	842,082

—臺北市立介壽國民中學

人員明細表

109年度

單位：新臺幣元

小計	月 支			離職 儲金	經費來源 及其科目
	折合 金額	勞保 保險費	健康 保險費		
52,873	52,873				國民教育計畫

臺北市地方教育發展基金－臺北市立介壽國民中學

單位（或計畫）成本分析表

中華民國109年度

單位：新臺幣千元

計畫別	單位	單位成本(元)或 平均利(費)率	數量	預算數	說明
合計				321,269	
國民教育計畫				285,651	
一般行政管理計畫				26,323	
建築及設備計畫				9,295	

臺北市地方教育發展基金－臺北市立介壽國民中學

5年來主要業務計畫分析表

中華民國109年度

單位：新臺幣千元

年度及項目	單位	數量	單位成本(元)或 平均利(費)率	金額	說明
(本)年度預算數					
國民教育計畫				285,651	
(上)年度預算數					
國民教育計畫				282,890	
(前)年度決算數					
國民教育計畫				282,456	
(106)年度決算數					
國民教育計畫				266,912	
(105)年度決算數					
國民教育計畫				274,329	

臺北市地方教育發展基金－臺北市立介壽國民中學

資本資產明細表

中華民國109年度

單位：新臺幣千元

項 目	取得成本 (期初餘額)	以前年度 累計折舊/ 長期投資 評 價	本 年 度 變 動				主要增減 原因說明	本年度累計折 舊/長期投資 評價變動數	期末餘額
			增加		減少				
			金額	類型	金額	類型			
合計	64,582	42,552	5,122		87		6,353	20,712	
土地改良物	4,680	4,633						47	
機械及設備	37,583	22,954	4,906	增置			4,837	14,698	
交通及運輸 設備	2,634	1,702					255	677	
雜項設備	19,430	13,263	180	增置			1,260	5,086	
電腦軟體	256		36	增置	87	無形資 產攤銷		205	