

中華民國 109 年度 4-0501070

臺北市總預算

臺北市政府教育局主管

臺北市地方教育發展基金

臺北市立南港高級中學附屬單位預算之分預算

(特別收入基金)

臺北市立南港高級中學編

臺北市地方教育發展基金－臺北市立南港高級中學

目次

中華民國109年度

一、財務摘要	第 1 頁
二、業務計畫及預算概要	第 3 -12 頁
三、預算主要表	
(一) 基金來源、用途及餘絀預計表	第 13 頁
(二) 現金流量預計表	第 14 頁
四、預算明細表	
(一) 基金來源－服務收入明細表	第 15 頁
(二) 基金來源－財產處分收入明細表	第 16 頁
(三) 基金來源－其他財產收入明細表	第 17 頁
(四) 基金來源－公庫撥款收入明細表	第 18 頁
(五) 基金來源－學雜費收入明細表	第 19 頁
(六) 基金來源－受贈收入明細表	第 20 頁
(七) 基金來源－雜項收入明細表	第 21 頁
(八) 基金用途－高中及高職教育計畫明細表	第 22 -36 頁
(九) 基金用途－一般行政管理計畫明細表	第 37 -39 頁
(十) 基金用途－建築及設備計畫明細表	第 40 -43 頁
五、預算參考表	
(一) 預計平衡表	第 45 頁
(二) 各項費用彙計表	第 46 -53 頁
(三) 員工人數彙計表	第 54 頁
(四) 用人費用彙計表	第 56 -59 頁
(五) 聘用及約僱人員明細表	第 60 -61 頁
(六) 單位(或計畫)成本分析表	第 62 頁

臺北市地方教育發展基金－臺北市立南港高級中學

目 次

中華民國109年度

(七) 5年來主要業務計畫分析表	第 63 頁
(八) 繼續性計畫分年資金需求表	第 64 –65 頁
(九) 新興計畫分年資金需求表	第 66 –67 頁
(十) 資本資產明細表	第 68 頁

臺北市地方教育發展基金－臺北市立南港高級中學

財務摘要

中華民國109年度

單位：新臺幣千元

項 目	本 年 度	上 年 度	比較增減數	%
經營成績：				
基金來源	317,682	326,504	-8,822	-2.70
基金用途	323,817	332,066	-8,249	-2.48
賸餘(短絀)	-6,135	-5,562	-573	--
餘絀情形：				
基金餘額	4,044	10,179	-6,135	-60.27
現金流量(註)：				
現金及約當現金之淨增 (減)	-6,135	-5,562	-573	--

附註：現金流量係採現金及約當現金基礎，包括現金及自投資日起3個月內到期或清償之債權證券。

本 頁 空 白

業務計畫及預算概要

臺北市地方教育發展基金 – 臺北市立南港高級中學

業務計畫及預算概要

中華民國 109 年度

壹、基金概況

一、設立宗旨及願景：

- (一) 本校遵照憲法第 158 條及 160 條規定，教育文化應發展國民之民族精神、自治精神，國民道德與健全體格、科學及生活智能，以培養青少年七大學習領域及十基本能力。
- (二) 本校自 91 年度起依教育經費編列與管理法第 13 條規定設置「臺北市地方教育發展基金」，以促進教育健全發展，提昇教育經費運用績效。
- (三) 本校以「培育卓越人才」為教育使命，以「全球視野 成功領航」為願景，以此建構一所精緻優質、創新卓越的高中，學生受業茁壯於成功校園，而能才德兼備為「學術人才」「國際人才」「領導人才」，成功啟航揚帆國際。

二、施政重點：

- (一) 開啟多元智慧：尊重每個學生獨特的個性，以多元智慧的觀點協助他找到生命的亮點，肯定天生我才必有用，能知於學，樂於學。
- (二) 培養生活能力：因應新世紀知識社會的到來，培養學生帶得走的能力，諸如人際溝通能力、資訊能力、終身學習能力、生涯規劃能力、問題解決能力等。
- (三) 蘊育人文情懷：在溫馨開放的校園文化中，孕育人文情懷，學會尊重、包容；建構生命的價值、完成人性的開展。
- (四) 建置溫馨民主的校園文化：
 1. 以參與式管理、落實行政、教師會、家長會三者的良性互動。
 2. 以學生第一，教學優先的觀念提昇行政服務效率。
 3. 放下威權心態，開啟校園民主之風氣。
- (五) 推動適性教學：
 1. 採多元化、活潑化的教學及評量。
 2. 運用校內、外資源，加強多元學習能力。
 3. 關懷相對弱勢學生之教學及輔導。
 4. 推動行動學習，充實學生運用資訊之知能，並提昇教師運用學行載具教學之能力。

臺北市地方教育發展基金 - 臺北市立南港高級中學
業務計畫及預算概要

中華民國 109 年度

(六) 辦理發展性的訓輔活動：

1. 辦理各項活動、競賽及展演。
2. 推動校內外學習服務。
3. 發展績優社團及校隊，如國樂、管樂、合唱、樂儀隊、童軍等。
4. 加強新興領域教育的辦理，並融入各科教學以收成效。

(七) 辦理特色課程：

1. 配合十二年國民基本教育，發展特色課程，透過特色課程之實施，達成適性揚才之目的。
2. 透過教師專業發展及學校資源統整，精進教師教學方式及學生學習模式，永續發展特色課程。

三、組織概況：

本校設置校長 1 人，綜理全校校務，下設教務處、學生事務處、總務處、圖書館、輔導室、國民中學部、會計室、人事室及附設補校等單位。

內部分層業務如下：

(一) 教務處：秉承校長之命，辦理全校教務事項。

1. 教學組：掌理課程編排、課業考查、教學輔導制度、教學研究及教學指導等事項。
2. 註冊組：掌理註冊、編班、轉學、休學、學籍保管、各項獎助學金補助及成績考查等有關學籍事項。
3. 設備組：掌理教學設備計畫之擬定、用具之管理、保管等事項。
4. 實驗研究組：辦理教師專業發展評鑑、特色課程發展、學生海外體驗學習活動等事項。

(二) 學生事務處：秉承校長之命，辦理全校學生事務事項。

1. 訓育組：掌理訓育計畫之擬定，指導班聯會、畢聯會等學生自治團體之健全發展，並透過各項活動，實施公民教育與群己關係之教育。
2. 體育組：加強學生體能訓練，重視團隊合作精神與良好運動風度之養成。
3. 衛生組：重視校園環境之整理與美化，配合宣導實施防災意識、

臺北市地方教育發展基金 - 臺北市立南港高級中學

業務計畫及預算概要

中華民國 109 年度

環保教育與人口教育

4. 生活輔導組：掌理高中部學生校外生活輔導及安全維護等事項。

5. 生活教育組：掌理國中部學生校外生活管理及教育等事項。

(三) 總務處：秉承校長之命，辦理全校總務事項。

1. 事務組：掌理校舍、校具、財產、物品採購保管、工程發包、監工及驗收。

2. 出納組：掌理現金、票據之保管等收支事項。

3. 文書組：掌理文件收發、撰擬繕校及檔案保管等事項。

(四) 圖書館：秉承校長之命，辦理圖書分類編目、自動化作業系統維護，參考諮詢服務，推動圖書館利用教育及資訊融入教學、校園網路管理等事項。

資訊組：辦理各項閱讀推廣、圖書館利用教育、國際教育等業務。

(五) 輔導室：秉承校長之命，視學生身心狀況及需求提供發展性輔導，介入性輔導或處理性輔導，並掌理學生輔導與諮商，實施適性生涯輔導等事項。

1. 輔導組：掌理學生心理輔導諮商及個案管理工作並實施適性生涯輔導等事項。

2. 資料組：掌理學生心理測驗、輔導資料建立、適性輔導及運用等事項。

3. 特殊教育組：掌理特教學生特殊需求之安排，包括資源班之入班教學輔導等個別化教育計畫等事項。

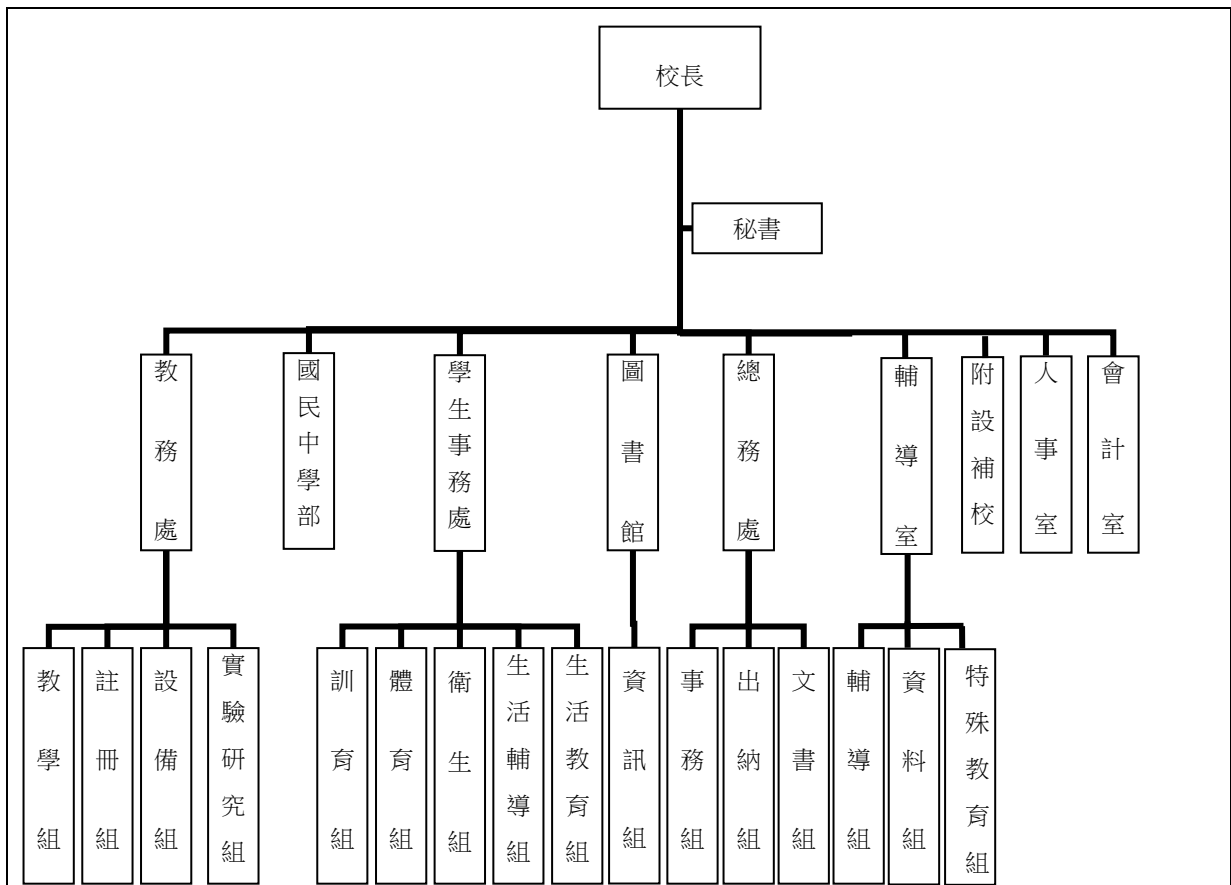
(六) 會計室：秉承上級主計機關之監督與指導，並受校長之指揮，依法辦理歲計、會計、統計等事項。

(七) 人事室：秉承上級人事機關之監督與指導，並受校長之指揮，依法辦理人事管理查核等事項。

臺北市地方教育發展基金 - 臺北市立南港高級中學

業務計畫及預算概要

中華民國 109 年度



四、基金歸類及屬性：

本校地方教育發展基金依據教育經費編列與管理法第 13 條規定設置，本基金為預算法第 4 條第 1 項第 2 款第 5 目所定之特別收入基金，以本府教育局為管理機關。

臺北市地方教育發展基金 - 臺北市立南港高級中學

業務計畫及預算概要

中華民國 109 年度

貳、業務計畫

本年度業務計畫重點與預算配合情形及預期績效，詳列如下：

單位：新臺幣千元

業務計畫名稱	計畫重點內容	預算數	預 期 績 效
高中及高職教育計畫	辦理各項教學、學生事務、圖書及輔導等業務。	275,205	1.新購工藝、自然、社會、圖書等各科教學設備，充實各科教材及用具。 2.革新教學方法，提高教學效能。 3.辦理暑期泳訓班、教師甄選、指定活動等項目，藉由辦理各項活動可鍛鍊學生強健的身體，增進學生各項生活知能。
一般行政管理計畫	綜理學校總務、人事、會計等業務。	33,318	配合校務推動行政處室支援工作，進而增進校務運作。
建築及設備計畫	購置教學所需教學設備等及改善教學環境。	15,294	1.辦理各學科因應教學課程需要購置教學設備，另辦理明德及務本樓廁所整修工程及行政辦公室設施設備優質化工程，以改善教學環境，增進教學效能，並提高行政效率。 2. 綜合教學大樓新建工程（委託技術服務費）為 107-111 年度連續性工程，總委託技術服務費 19,520,692 元，連同 105 年度執行先期規費 700,000 元，總計畫共 20,220,692 元，除以前年度預算數 2,400,000 元外，本年度續編第 3 年經費 3,000,000 元，餘 14,820,692 元編列於以後年度，各年度資金需求詳如繼續性計畫分年資金需求表。

臺北市地方教育發展基金 - 臺北市立南港高級中學

業務計畫及預算概要

中華民國 109 年度

				3. 綜合教學大樓新建工程(施工費)為 109-111 年度連續性工程，經費總需求為 678,710,000 元，連同 108 年度以前編列工程管理費 300,000 元，總工程費 679,010,000 元，本年度編列第 1 年經費 1,000,000 元，餘 677,710,000 元編列於以後年度，各年度資金需求詳如新興計畫分年資金需求表。
--	--	--	--	--

參、預算概要

一、基金來源及用途之預計：

(一) 本年度基金來源：

服務收入 29 萬 8 千元、財產處分收入 2 萬 3 千元、其他財產收入 25 萬 1 千元、公庫撥款收入 2 億 9,483 萬 1 千元、學雜費收入 2,148 萬 9 千元、受贈收入 27 萬 5 千元、雜項收入 51 萬 5 千元，本年度基金來源 3 億 1,768 萬 2 千元，較上年度預算數 3 億 2,650 萬 4 千元，減少 882 萬 2 千元，約 2.7%，主要係公庫撥款收入減少所致。

(二) 本年度基金用途：

高中及高職教育計畫 2 億 7,520 萬 5 千元，一般行政管理計畫 3,331 萬 8 千元，建築及設備計畫 1,529 萬 4 千元，本年度基金用途 3 億 2,381 萬 7 千元，較上年度預算數 3 億 3,206 萬 6 千元，減少 824 萬 9 千元，約 2.48%，主要係減編前瞻計畫所致。

二、基金餘絀之預計：

本年度基金來源及用途相抵後，短差 613 萬 5 千元，較上年度預算數差短 556 萬 2 千元，增加 57 萬 3 千元，將移用以前基金餘額 57 萬 3 千元支應。

三、現金流量之預計：

本年度業務活動淨現金流出 613 萬 5 千元。

四、補辦預算事項：詳補辦預算明細表

臺北市地方教育發展基金 - 臺北市立南港高級中學

業務計畫及預算概要

中華民國 109 年度

(一) 購建固定資產 248 萬 5 千元

- 1.107 年度教育部補助高中優質化輔助方案計畫 66 萬 4 千元。
- 2.107 年度教育部補助前瞻基礎建設校園數位建設實施計畫 96 萬元。
- 3.107 年度教育部補助十二年國教課綱身障生課程前導學校計畫 4 萬 8 千元。
- 4.107 年度為生科領域需求課程研發及教學所需，且具急迫及必要性，由高中及高職教育計畫項下移列固定資產 1 萬 8 千元。
- 5.107 年度教育局學校設施改善準備，補助改善運動設施設備計畫，內屬設備部分移列固定資產 45 萬元。
- 6.108 年度教育部補助各學校約用運動防護員巡迴服務計畫 20 萬 3 千元。
- 7.108 年度教育部補助十二年國教課綱身障生課程前導學校計畫 7 萬元。
- 8.108 年度為高中新課綱教學需要，且具急迫及必要性，由高中及高職教育計畫項下移列固定資產 2 萬 8 千元。
- 9.108 年度為專科教室及英文科領域改善教學環境所需，且具急迫及必要性，由高中及高職教育計畫項下移列固定資產 4 萬 4 千元。

肆、年度關鍵績效指標：

關鍵策略目標	關鍵績效指標	衡量標準	年度目標值
促進師生國際交流	國際交流之師生人數成長數	參與當年國際教育交流師生人次 單位：人數	398 人

伍、前年度及上年度已過期間實施狀況及成果概述：

一、前（107）年度決算結果及績效達成情形：

(一) 前年度決算結果：

- 1.基金來源：決算數 3 億 2,238 萬 7 千元，較預算數 3 億 1,181 萬 4 千元，計增加 1,057 萬 3 千元，約 3.39%，主要係因教育部補助收入增加所致。
- 2.基金用途：決算數 3 億 2,302 萬 5 千元，較預算數 3 億 1,655 萬 1 千元，計增加 647 萬 4 千元，約 2.05%，主要係因執行教

臺北市地方教育發展基金 - 臺北市立南港高級中學
業務計畫及預算概要

中華民國 109 年度

育部補助優質化及前瞻基礎建設經費所致。

(二) 前年度績效達成情形分析：

年度績效目標	衡量指標	年度目標值	績效衡量暨達成情形分析
建構安全友善校園	校園場地開放使用人次	80%	開放籃球場、排球場及活動中心等校園場地供民眾使用，計 2,800 人次，比率为 186.67%，達原訂目標值。

二、上(108)年度已過期間預算執行情形及績效達成情形：

(一) 上年度預算截至 108 年 6 月 30 日止執行情形：

1. 基金來源：實際執行算數 1 億 8,627 萬 6 千元，較預算分配數 1 億 8,333 萬元，計增加 294 萬 6 千元，約 1.61%，主要係因教育部補助收入增加所致。
2. 基金用途：實際執行數 1 億 7,235 萬 5 千元，較預算分配數 1 億 8,889 萬 2 千元，計減少 1,653 萬 7 千元，約 8.75%，主要係因工程執行進度較預期落後所致。

(二) 上(108)年度績效達成情形分析：

年度績效目標	衡量指標	年度目標值	績效衡量暨達成情形分析
建構安全友善校園	校園場地開放使用人次	80%	截至 108 年 6 月開放籃球場、排球場及活動中心等校園場地供民眾使用，計 1,300 人次，比率为 86.67%，達原訂目標值。

陸、其他：無

臺北市地方教育發展基金－臺北市立南港高級中學

補辦預算明細表

中華民國109年度

單位：新臺幣元

項 目	金額	辦理 年度	說 明
合計	2,485,000		
購建固定資產	2,485,000		
購置機械及設備	1,539,000	107	
平板電腦	48,000		教育部補助十二年國教課綱身障生課程前導學校第一期經費。
個人電腦(含螢幕)	875,000		教育部補助前瞻基礎建設-國民中小學 校園數位建設實施計畫經費。
網路交換器(24port)	25,000		教育部補助前瞻基礎建設-國民中小學 校園數位建設實施計畫經費。
單槍投影機	25,000		教育部補助前瞻基礎建設-國民中小學 校園數位建設實施計畫經費。
導覽主機充電組	31,000		教育部補助107學年度第1學期高中優質化方案經費(資本門)。
教學導覽器接收器	95,000		教育部補助107學年度第1學期高中優質化方案經費(資本門)。
單槍投影機(含施工與現有環境整合)	440,000		教育部補助107學年度第1學期高中優質化方案經費(資本門)。
購置交通及運輸設備	35,000	107	
廣播音響系統(含配線、配管安裝及測試)	35,000		教育部補助前瞻基礎建設-國民中小學校園數位建設實施計畫經費。
購置雜項設備	566,000	107	
對開壓印機	98,000		教育部補助107學年度第1學期高中優質化方案經費(資本門)。
體操充氣墊組	90,000		教育局補助所屬學校改善運動設施設備經費。(體育及衛生教育-輔導學校體育-74y)
輕艇陸上測功儀訓練機	165,000		教育局補助所屬學校改善運動設施設備經費。(體育及衛生教育-輔導學校體育-74y)
滾球	48,000		教育局補助所屬學校改善運動設施設備經費。(體育及衛生教育-輔導學校體育-74y)
游泳負重訓練器	147,000		教育局補助所屬學校改善運動設施設備經費。(體育及衛生教育-輔導學校體育-74y)
櫥櫃	18,000		因辦理生科教室環境改善，確實需要辦理新購，且具急迫及必要性，所需經費擬控留本校高中及高職教育計畫-設備零件支應。
購置機械及設備	301,000	108	
平板電腦	70,000		教育部補助十二年國教課程身障生課程前導學校第二階段第1期經費。
製冰機	88,000		教育部補助107學年度補助各級學校約用運動防護員巡迴服務計畫(資本門)。
氣動式加壓系統	60,000		教育部補助107學年度補助各級學校約用運動防護員巡迴服務計畫(資本門)。
踝關節訓練器	55,000		教育部補助107學年度補助各級學校約用運動防護員巡迴服務計畫(資本門)。
惠司同電橋	12,000		為高中新課綱教學需求，確實需要辦理 新購相關教學器材，且具急迫及必要性，所需經費擬控留本校高中及高職教育計畫-設備零件支應。
電子荷質比	16,000		為高中新課綱教學需求，確實需要辦理新購相關教學器材，且具急迫及必要性，所需經費擬控留本校高中及高職教育計畫-設備零件支應。
購置交通及運輸設備	11,000	108	

臺北市地方教育發展基金－臺北市立南港高級中學

補辦預算明細表

中華民國109年度

單位：新臺幣元

項 目	金額	辦理年度	說 明
綜合擴大機	11,000	108	為部份專科教室設備設備老舊，確實需要辦理汰舊換新，且具急迫及必要性，所需經費擬控留本校高中及高職教育計畫-設備零件支應。 為原英文科辦公室冷氣老舊，確實需要 辦理汰舊換新，且具急迫及必要性，所需經費擬控留本校高中及高職教育計畫-設備零件支應。
購置雜項設備	33,000		
一對一分離式冷氣機(7.1KW)	33,000		

備註：各管理機關(構)依預算法第 8 8 條規定補辦預算，應確係不及編入年度預算，且因經營環境發生重大變遷或正常業務(含執行中央補助款項目)之確實需要，並經主管機關核轉本府核准先行辦理者；不具急迫性之事項，仍應儘可能納入預算辦理。

預算主要表

臺北市地方教育發展基金－臺北市立南港高級中學

基金來源、用途及餘絀預計表

中華民國109年度

單位：新臺幣千元

前年度決算數	項 目	本年度預算數	上年度預算數	比較增減（－）
322,387	基金來源	317,682	326,504	-8,822
198	勞務收入	298	307	-9
198	服務收入	298	307	-9
477	財產收入	274	273	1
62	財產處分收入	23	23	
415	其他財產收入	251	250	1
300,540	政府撥入收入	294,831	303,706	-8,875
295,332	公庫撥款收入	294,831	303,706	-8,875
5,207	政府其他撥入收入			
20,733	教學收入	21,489	21,428	61
20,733	學雜費收入	21,489	21,428	61
440	其他收入	790	790	
144	受贈收入	275	275	
296	雜項收入	515	515	
323,025	基金用途	323,817	332,066	-8,249
279,396	高中及高職教育計畫	275,205	280,786	-5,581
29,002	一般行政管理計畫	33,318	33,316	2
14,627	建築及設備計畫	15,294	17,964	-2,670
-637	本期賸餘(短絀)	-6,135	-5,562	-573
16,378	期初基金餘額	10,179	11,642	-1,463
15,741	期末基金餘額	4,044	6,080	-2,036

註：前年度決算數細數之和與總數或略有出入，係四捨五入關係，以下各表同。

臺北市地方教育發展基金－臺北市立南港高級中學

現金流量預計表

中華民國109年度

單位：新臺幣千元

項 目	本 預	年 算	度 數	說 明
業務活動之現金流量				
本期賸餘(短絀)			-6,135	
業務活動之淨現金流入(流出)			-6,135	
其他活動之現金流量				
其他活動之淨現金流入(流出)				
現金及約當現金之淨增(淨減)			-6,135	
期初現金及約當現金			24,350	
期末現金及約當現金			18,215	

註：本表係採現金及約當現金基礎，包括現金及自投資日起3個月內到期或清償之債權證券。

預算明細表

臺北市地方教育發展基金－臺北市立南港高級中學

基金來源－服務收入明細表

中華民國109年度

單位：新臺幣元

科 目	單 位	本 年 度 預 算 數			說 明
		數 量 業 務 量	利(費)率	金 額	
合計				298,000	
服務收入				298,000	較上年度預算數307,000元，減少9,000元。
	年	1	130,000	130,000	教科書費衍生之作業管理費收入(收支對列)。
	人	30	700	21,000	體育班甄選報名費收入(收支對列)。
	人	70	300	21,000	教師甄選報名費收入。
	人	180	700	126,000	暑期游泳訓練班學生票收入(收支對列)。

臺北市地方教育發展基金－臺北市立南港高級中學

基金來源－財產處分收入明細表

中華民國109年度

單位：新臺幣元

科 目	單位	本 年 度 預 算 數			說 明
		數量 業務量	利(費)率	金 額	
合計				23,000	
財產處分收入	年	1	23,000	23,000	較上年度預算數23,000元，無增減。 財產報廢殘值收入。

臺北市地方教育發展基金－臺北市立南港高級中學

基金來源－其他財產收入明細表

中華民國109年度

單位：新臺幣元

科 目	單 位	本 年 度 預 算 數			說 明
		數 量 業 務 量	利(費)率	金 額	
合計				251,000	
其他財產收入				251,000	較上年度預算數250,000元，增加1,000元。
	年	1	120,000	120,000	校園場地開放收入(收支對列)。
	年	1	30,000	30,000	教職員工停車收入。
	人、月	4x12	1,000	48,000	夜間開放停車場供民眾使用收入(收支對列)。
	年	1	53,000	53,000	員生消費合作社及幼兒園場地使用費收入。

臺北市地方教育發展基金－臺北市立南港高級中學

基金來源－公庫撥款收入明細表

中華民國109年度

單位：新臺幣元

科 目	單位	本 年 度 預 算 數			說 明
		數量 業務量	利(費)率	金 額	
合計				294,831,000	
公庫撥款收入	年	1	294,831,000	294,831,000	較上年度預算數303,706,000元，減少8,875,000元。 市府補助款。

臺北市地方教育發展基金－臺北市立南港高級中學

基金來源－學雜費收入明細表

中華民國109年度

單位：新臺幣元

科 目	單 位	本 年 度 預 算 數			說 明
		數量 業務量	利(費)率	金 額	
合計				21,489,000	
學雜費收入				21,489,000	較上年度預算數21,428,000元，增加61,000元。
	年	1	4,000,000	4,000,000	課業輔導費收入(收支對列)。
	人、學期	327x2	1,820	1,190,280	高一雜費收入(減免40人)(收支對列)。
	人、學期	525x1	6,240	3,276,000	108學年度第2學期高中部學費收入預估學生1,050人，減免525人。
	人、學期	523x1	6,240	3,263,520	109學年度第1學期高中部學費收入預估學生1,046人，減免523人。
	人、學期	477x1	6,240	2,976,480	109學年度第1學期學生學費收入預估學生1,050人，減免573人。
	人、學期	469x1	6,240	2,926,560	108學年度第2學期學生學費收入預估學生1,046人，減免577人。
	人、學期	300x2	2,060	1,236,000	高二及高三自然組雜費收入(減免30人)(收支對列)。
	人、學期	370x2	1,740	1,287,600	高二及高三社會組雜費收入(減免32人)(收支對列)。
	人、學期	700x2	380	532,000	電腦使用費(收支對列)。
	年	1	800,000	800,000	重修學分費收入(收支對列)。
	年	1	560	560	配合預算編列至千元，增列進位數560元。

臺北市地方教育發展基金－臺北市立南港高級中學

基金來源－受贈收入明細表

中華民國109年度

單位：新臺幣元

科 目	單 位	本 年 度 預 算 數			說 明
		數 量 業 務 量	利(費)率	金 額	
合計 受贈收入	年	1	275,000	275,000 275,000 275,000	較上年度預算數275,000元，無增減。 急難救助金及獎學金等捐款收入(收支對列)。

臺北市地方教育發展基金－臺北市立南港高級中學

基金來源－雜項收入明細表

中華民國109年度

單位：新臺幣元

科 目	單 位	本 年 度 預 算 數			說 明
		數 量 業 務 量	利(費)率	金 額	
合計				515,000	
雜項收入				515,000	較上年度預算數515,000元，無增減。 員工宿舍房租津貼收入。 學生證補卡費、圖說費及逾期罰款等收入。
	人、月	1x12	600	7,200	
	年	1	507,800	507,800	

臺北市地方教育發展基金－臺北市立南港高級中學

基金用途－高中及高職教育計畫明細表

中華民國109年度

單位：新臺幣元

前年度 決算數	上年度 預算數	科 目	本 年 度 預 算 數	說 明
279,396,098	280,786,000	合計	275,205,000	
257,041,865	257,535,000	用人費用	252,364,000	
129,223,588	129,264,000	正式員額薪資	124,021,680	較上年度預算數129,264,000元，減少5,242,320元。
129,223,588	129,264,000	職員薪金	124,021,680	
			104,677,680	教職員138人薪金(詳用人費用彙計表)(含教育部補助導師費288,000元及補助專任輔導教師1,280,000元)。
			9,276,000	教師11人薪金(詳用人費用彙計表)(含教育部補助導師費96,000元)。
			10,068,000	教師11人薪金(詳用人費用彙計表)(含教育部補助導師費36,000元)。
11,262,815	10,365,276	聘僱及兼職人員薪資	11,229,672	較上年度預算數10,365,276元，增加864,396元。
634,464	634,476	聘用人員薪金	1,268,952	
			634,476	約僱運動教練1人薪金(詳聘用及約僱人員明細表)。
			634,476	專任輔導人員1人薪金(詳聘用及約僱人員明細表)(含教育部補助款476,000元)。
10,628,351	9,730,800	兼職人員酬金	9,960,720	
			712,800	教師代課鐘點費，本校國中部編制教師總人數75人，按9分之1計，編列9人，每人20節*11月，總節數9人*20節*11月=1,980節，每節360元。
			1,843,200	補助調整教師授課鐘點費，64人*2節*40週=5,120節，每節360元(教育部補助款)。
			184,320	補助調整授課鐘點費之外聘教師勞、健保及勞退費用(教育部補助款)。
			42,000	兼任補校行政人員(校長)1人工作補助費。
			108,000	兼任補校行政人員(總務、人事、會計)3人工作補助費。
			633,600	教師代課鐘點費，本校高中部編制專任教師總人數68人，按9分之1計，編列8人，每人18節11月，總節數8人*18節*11月=1,584節，每節400元。
			108,000	教師兼補校導師費3人(含教育部補助36,000)

臺北市地方教育發展基金－臺北市立南港高級中學

基金用途－高中及高職教育計畫明細表

中華民國109年度

單位：新臺幣元

前年度 決算數	上年度 預算數	科 目	本 年 度 預 算 數	說 明
				元)。
			51,840	兼任補校行政人員(校務主任)1人工作補助費。
			86,400	兼任補校行政人員(組長)2人工作補助費。
			950,400	補校教師授課鐘點費，3班*44週*20節=2,640節，每節360元。
			4,329,600	高中部兼課鐘點費：1.依課程標準規定每週課程總時數1,050節。2.現有教師依標準規定每週授課總時數804節。3.每週兼課總時數1,050節-804節=246節，246節*4週*11月=10,824節，每節400元。
			34,560	補助調整授課鐘點費之外聘教師勞、健保及勞退費用(教育部補助款)。
			336,000	資源班授課鐘點費，840節*400元。
			345,600	補助調整授課特教教師鐘點費，12人*2節*40週=960節，每節360元(教育部補助款)。
			194,400	依高級中等學校體育班課程綱要規定，於寒、暑假開設競技專項運動綜合訓練編列鐘點費，3班*162節=486節，每節400元。
1,220,202	1,975,025	超時工作報酬	1,999,025	較上年度預算數1,975,025元，增加24,000元。
1,124,202	1,879,025	加班費	1,879,025	
			827,193	不休假出勤加班費。
			62,160	教職員工辦理各項業務加班費(高中部)(收支對列)。
			62,160	教職員工辦理各項業務加班費(國中部)。
			4,440	教職員工辦理各項業務加班費(補校)。
			32,533	不休假出勤加班費。
			15,540	資源班、特教班教職員加班費。
			113,599	不休假出勤加班費。
			2,160	體育班工友加班費(體育班業務費)。
			1,850	體育班教職員加班費(體育班業務費)。
			14,800	專任輔導人員逾時加班費。
			8,510	暑期泳訓班工作人員加班費(收支對列)。
			10,175	教師甄選工作人員加班費。

臺北市地方教育發展基金－臺北市立南港高級中學

基金用途－高中及高職教育計畫明細表

中華民國109年度

單位：新臺幣元

前年度 決算數	上年度 預算數	科 目	本 年 度 預 算 數	說 明
			44,400	開放學校場地管理人員加班費(收支對列)。
			14,800	體育班甄選工作人員加班費(收支對列)。
			5,180	開放停車場工作人員加班費(收支對列)。
			7,400	教科書作業管理工作人員加班費(收支對列)。
			616,050	課業輔導教職員加班費(收支對列)。
			36,075	重修學分教職員加班費(收支對列)。
96,000	96,000	值班費	120,000	
			120,000	教官值班費，5人*12月*2,000元(教育部補助款)。
27,467,061	27,963,269	獎金	27,724,281	較上年度預算數27,963,269元，減少238,988元。
11,901,329	11,741,200	考績獎金	11,304,550	
			9,692,550	依考績法規定核發之獎金。
			773,000	依考績法規定核發之獎金。
			839,000	依考績法規定核發之獎金。
15,565,732	16,222,069	年終獎金	16,419,731	
			13,843,111	依規定於年節加發之獎金。
			1,159,500	依規定於年節加發之獎金。
			79,310	依規定於年節加發之獎金。
			1,258,500	依規定於年節加發之獎金。
			79,310	專任輔導人員依規定於年節加發之獎金(含教育部補助款52,000元)。
71,070,315	72,710,880	退休及卹償金	71,540,964	較上年度預算數72,710,880元，減少1,169,916元。
71,070,315	72,710,880	職員退休及離職金	71,540,964	
			9,625,824	提撥退撫基金。
			814,320	提撥退撫基金。
			898,560	提撥退撫基金。
			38,064	約僱運動教練提撥離職儲金。
			60,126,132	退休人員月退休金，129人*35,843元*12月=55,484,964元；退休遺族月撫慰金，19人*20,356元*12月=4,641,168元；合計60,126,132元。
			38,064	專任輔導人員提撥離職儲金。

臺北市地方教育發展基金－臺北市立南港高級中學

基金用途－高中及高職教育計畫明細表

中華民國109年度

單位：新臺幣元

前年度 決算數	上年度 預算數	科 目	本 年 度 預 算 數	說 明
16,797,884	15,256,550	福利費	15,848,378	較上年度預算數15,256,550元，增加591,828元。
12,885,478	11,048,616	分擔員工保險費	11,206,524	9,405,324 分擔公保、勞保、健保費。 789,936 分擔公保、勞保、健保費。 862,800 分擔公保、勞保、健保費。 74,232 約僱運動教練分擔公保、勞保、健保費。 74,232 專任輔導人員分擔勞保、健保費。
246,500	297,500	傷病醫藥費	297,500	224,000 教職員健康檢查費，14人*16,000元。 73,500 教職員健康檢查費，21人*3,500元。
1,188,362	1,411,200	員工通勤交通費	1,464,120	516,600 教師上下班交通費，82人*10月*1段*630元。 75,600 教官上下班交通費，5人*12月*2段*630元。 642,600 教師上下班交通費，51人*10月*2段*630元。 63,000 特教教師上下班交通費，5人*10月*2段*630元。 37,800 特教教師上下班交通費，6人*10月*1段*630元。 37,800 體育班教師上下班交通費，6人*10月*1段*630元。 75,600 體育班教師上下班交通費，6人*10月*2段*630元。 15,120 專任輔導人員上下班交通費，1人*12月*2段*630元。
2,477,544	2,499,234	其他福利費	2,880,234	368,000 休假旅遊補助費。 16,000 休假旅遊補助費。 16,000 約僱運動教練休假旅遊補助費。 48,000 休假旅遊補助費。 36,000 退休人員三節慰問金，6人*6,000元。 1,399,394 教職員工子女教育補助費。 730,000 喪葬補助，36,500元*5月*4人。

臺北市地方教育發展基金－臺北市立南港高級中學

基金用途－高中及高職教育計畫明細表

中華民國109年度

單位：新臺幣元

前年度 決算數	上年度 預算數	科 目	本 年 度 預 算 數	說 明
			250,840	結婚補助，31,355元*2月*4人。
			16,000	專任輔導人員休假旅遊補助費。
13,421,254	14,778,000	服務費用	14,280,000	
4,578,885	5,139,245	水電費	4,657,535	較上年度預算數5,139,245元，減少481,710元。
3,175,872	3,678,375	工作場所電費	3,223,571	
			40,000	班級電費(高中部)(收支對列)。
			2,785,690	班級電費。
			68,000	游泳池用電費。
			5,378	暑期泳訓班電費補助費(室內)(收支對列)。
			59,878	開放學校場地用電費(收支對列)。
			20,000	開放停車場電費分攤(收支對列)。
			101,200	課業輔導電費(收支對列)。
			143,425	重修學分電費(收支對列)。
751,098	784,870	工作場所水費	758,084	
			706,084	班級水費。
			50,000	游泳池用水費。
			2,000	暑期泳訓班水費補助費(室內)(收支對列)。
651,915	676,000	氣體費	675,880	
			675,000	溫水游泳池瓦斯費。
			880	特教班生活教育教學用瓦斯費。
238,410	319,000	郵電費	318,400	較上年度預算數319,000元，減少600元。
62,418	60,000	郵費	60,000	
			5,000	寄發通知單及其他郵件等郵資(國中部)。
			55,000	寄發通知單及其他郵件等郵資(高中部)(收支對列)。
175,992	258,400	電話費	258,400	
			18,400	電話費(國中部)。
			240,000	電話費(高中部)(收支對列)。
	600	數據通信費		
429,481	355,480	旅運費	353,930	較上年度預算數355,480元，減少1,550元。
190,771	264,930	國內旅費	264,930	
			9,300	教職員工因公出差旅費(國中部)。
			7,980	教職員工因公外出洽公或辦理活動所需短

臺北市地方教育發展基金－臺北市立南港高級中學

基金用途－高中及高職教育計畫明細表

中華民國109年度

單位：新臺幣元

前年度 決算數	上年度 預算數	科 目	本 年 度 預 算 數	說 明
				程車資(國中部)。
			1,440	教職員工因公外出洽公或辦理活動所需短程車資(補校)。
			13,920	教職員工因公外出洽公或辦理活動所需短程車資(高中部)(收支對列)。
			122,450	教職員工因公出差旅費，79人*1天*1,550元(高中部)(收支對列)。
			65,100	教職員工因公出差旅費，14人*3天*1,550元。
			18,000	體育班教師帶隊參賽短程車資(體育班業務費)。
			21,700	教職員工因公出差旅費，1人*14天*1,550元(體育班業務費)。
			5,040	專任輔導人員短程車資。
149,993		國外旅費		
86,221	90,550	貨物運費	89,000	
			15,900	各項活動器材搬運費(高中部)(收支對列)。
			3,100	各項活動器材搬運費(國中部)。
			70,000	體育班參賽器材搬運費(體育班業務費)。
2,496		其他旅運費		
527,845	483,260	印刷裝訂與廣告費	467,260	較上年度預算數483,260元，減少16,000元。
527,845	483,260	印刷及裝訂費	467,260	
			18,580	印製教學用表冊及其他零星報表(國中部)。
			211,680	影印機使用費，7臺*12月*3,600張*0.7元(高中部)(收支對列)。
			150,000	印製教學用表冊及其他零星報表(高中部)(收支對列)。
			20,000	運動會宣傳海報、邀請函等印製費。
			5,000	高國中輔導活動用海報、宣傳資料等印製。
			50,000	高國中輔導活動用心理測驗題本、答案卡、手冊等。
			12,000	推動生命教育活動研習手冊及活動成果印製。
1,624,388	1,785,400	修理保養及保固費	2,087,200	較上年度預算數1,785,400元，增加301,800元。

臺北市地方教育發展基金－臺北市立南港高級中學

基金用途－高中及高職教育計畫明細表

中華民國109年度

單位：新臺幣元

前年度 決算數	上年度 預算數	科 目	本 年 度 預 算 數	說 明
324,725	570,400	一般房屋修護費	570,400	38,400 公用房舍及其他建物修理維護費(補校)。 332,000 公用房舍及其他建物修理維護費(國中部)。 200,000 公用房舍及其他建物修理維護費(高中部)(收支對列)。
193,026	179,400	機械及設備修護費	180,000	63,200 電腦設備維護費(電腦專案計畫)。 16,800 游泳池及機房機械養護費。 100,000 學生電腦課程用維護費(收支對列)。
31,477		交通及運輸設備修護費		
1,075,160	1,035,600	雜項設備修護費	1,336,800	9,600 設備器材等保養修護費(補校)。 340,000 各項教學設備儀器用具等保養修護費(國中部)。 810,000 各項教學設備儀器用具等保養修護費(高中部)(收支對列)。 56,000 特教班教學器材維護費。 10,000 體育班器材維護費(體育班業務費)。 84,000 體育班教學器材等維護費(普通班級維護費)。 5,000 開放學校場地器材維護費(收支對列)。 22,200 停車場系統設施等維護費(收支對列)。
1,201	9,812	保險費	9,812	較上年度預算數9,812元，無增減。
1,201	9,812	其他保險費	9,812	
			3,200	體育班參賽保險費，80人次*40元(體育班業務費)。
			6,612	暑期泳訓班學員保險費(收支對列)。
972,135	1,747,598	一般服務費	1,717,788	較上年度預算數1,747,598元，減少29,810元。
33,010	55,188	佣金、匯費、經理費及手續費	18,360	
			18,360	委託超商代收學雜費手續費，1,530人*2學期*6元。
653,125	1,361,930	外包費	1,361,928	
			777,440	游泳池救生員外包費，2人*10月*38,872元

臺北市地方教育發展基金－臺北市立南港高級中學

基金用途－高中及高職教育計畫明細表

中華民國109年度

單位：新臺幣元

前年度 決算數	上年度 預算數	科 目	本 年 度 預 算 數	說 明
				(教育部補助款)。
			155,488	暑期泳訓班救生員外包費，2人*2月*38,872元。
			429,000	完全中學行政人力勞務外包費。
	12,480	計時與計件人員酬金	13,500	
			12,600	暑期泳訓班工讀生薪津，84小時*150元(收支對列)。
			900	提撥暑期泳訓班工讀生勞退準備金，1人*2月*450元(收支對列)。
286,000	318,000	體育活動費	324,000	
			276,000	文康活動費，本校編列教職員138人，每人編列2,000元。
			22,000	文康活動費，本校編列教職員11人，每人編列2,000元。
			24,000	文康活動費，本校編列教職員12人，每人編列2,000元。
			2,000	文康活動費，本校編列專任輔導人員1人，每人編列2,000元。
5,048,909	4,938,205	專業服務費	4,668,075	較上年度預算數4,938,205元，減少270,130元。
4,721,926	4,855,150	講課鐘點、稿費、出席審查及查詢費	4,584,550	
			57,600	分組活動外聘鐘點費。
			36,000	特教班教材編輯費，5班*12月*600元。
			64,000	資源班外聘講師鐘點費，32節*2,000元。
			336,000	體育班教練鐘點費，840節*400元(體育班業務費)。
			48,000	活化教學講師鐘點費，24節*2,000元。
			36,000	課後社團活動外聘教師鐘點費，18節*2,000元。
			28,000	性別平等教育宣導活動(含相關專業研習)外聘講師鐘點費，14節*2,000元。
			2,000	小田園教育體驗學習外聘教師鐘點費。
			8,000	小田園教育體驗學習內聘教師鐘點費，8節*1,000元。
			3,200	國中適性入學宣導講師鐘點費，2節*1,600

臺北市地方教育發展基金－臺北市立南港高級中學

基金用途－高中及高職教育計畫明細表

中華民國109年度

單位：新臺幣元

前年度 決算數	上年度 預算數	科 目	本 年 度 預 算 數	說 明
				元(含教育部補助2,000元)。
			4,000	高國中輔導活動內聘講師鐘點費，4節*1,000元。
			70,000	高國中輔導活動及個案研討會外聘講師鐘點費，35節*2,000元。
			60,000	暑期泳訓班教練鐘點費，120節*500元(收支對列)。
			5,000	體育班甄選專家學者出席費，2人次*2,500元(收支對列)。
			3,082,750	課業輔導鐘點費，5,605節*550元(收支對列)。
			550,000	重修學分鐘點費，1,000節*550元(收支對列)。
			2,000	技職教育、免試及十二年國教校園宣導講師鐘點費。
			88,000	推動生命教育活動外聘講師鐘點費，44節*2,000元。
			8,000	推動生命教育活動內聘講師鐘點費，8節*1,000元。
			96,000	國中特殊技藝教育班鐘點費，240節*400元。
86,800	69,200	委託檢驗(定)試驗認證費	69,200	19,200 飲水機水質檢驗費，16臺*1,200元。
				50,000 建物公共安全檢查及消防安全檢測等費(高中部)(收支對列)。
44,700	12,625	試務甄選費	5,225	5,225 教師甄選試務費用。
188,000		電腦軟體服務費		
7,483	1,230	其他專業服務費	9,100	9,100 推動生命教育活動二代健保補充保費及外聘講師交通費。
5,325,716	5,015,000	材料及用品費	5,018,000	
1,975,259	2,573,260	使用材料費	2,392,382	較上年度預算數2,573,260元，減少180,878元。
				。
1,975,259	2,573,260	設備零件	2,392,382	832,000 改善汰換中等學校普通教室學生課桌椅，

臺北市地方教育發展基金－臺北市立南港高級中學

基金用途－高中及高職教育計畫明細表

中華民國109年度

單位：新臺幣元

前年度 決算數	上年度 預算數	科 目	本 年 度 預 算 數	說 明
				520套*1,600元。
			41,460	教學及事務用具等(補校)。
			45,000	自然、工藝等教學用具(高中部)(收支對列)。
			45,000	教學用事務用具(高中部)(收支對列)。
			44,000	其他教學用具(高中部)(收支對列)。
			45,000	音樂、運動等教學用具(高中部)(收支對列)。
			45,000	家事、烹飪所需炊事、餐飲用具等(高中部)(收支對列)。
			247,000	教學用平板電腦，26部*9,500元(電腦專案計畫)。
			20,000	體育班運動器材、用品(體育班業務費)。
			3,000	新購地板滾球，3顆*1,000元(特教組)(新增)。
			151,200	國中部電腦設備維護及管理費，24班*6,300元(電腦專案計畫)。
			40,000	活化教學所需教學用具。
			9,000	小田園教育體驗學習用農事工具(含小鋤頭、小圓鋤、小鏟子、澆水器具)。
			10,722	開放學校場地器材費(收支對列)。
			432,000	學生電腦課程用耗材及零組件等(收支對列)。
			70,000	教科書作業管理所需教學用具等(收支對列)。
			55,200	重修學分教學用具等(收支對列)。
			34,000	推動生命教育活動研習用DVD及生命教育體驗活動教材等。
			2,000	汰舊換新警衛室及司令台等T8 LED燈具，4盞*500元(含中央補助款)(新增)。
			211,200	汰舊換新走廊及樓梯間等T8 LED燈具，264盞*800元(含中央補助款)(新增)。
			9,600	汰舊換新樓梯間T8 LED燈具，8盞*1,200元(含中央補助款)(新增)。
3,350,457	2,441,740	用品消耗	2,625,618	較上年度預算數2,441,740元，增加183,878元。

臺北市地方教育發展基金－臺北市立南港高級中學

基金用途－高中及高職教育計畫明細表

中華民國109年度

單位：新臺幣元

前年度 決算數	上年度 預算數	科 目	本 年 度 預 算 數	說 明
106,040	150,180	辦公(事務)用品	345,590	9,000 教學用文具紙張等用品(補校)。 40,000 教學用文具紙張等用品(高中部)(收支對列)。 27,110 特教班、資源班教學用文具紙張等用品(特教班教學材料費)。 7,000 小田園教育體驗學習課程用講義印刷紙張、文具。 800 國中適性入學宣導文具用品。 28,000 編印購置學生生涯檔案夾，280人*100元。 4,600 高國中輔導活動用文具紙張等用品。 620 開放停車場相關文具紙張等用品(收支對列)。 200,000 課業輔導文具紙張等用品(收支對列)。 8,460 推動生命教育活動文具用品紙張等。 20,000 國中特殊技藝教育班文具紙張等用品。
116,845	138,000	報章雜誌	138,000	135,000 訂閱書報雜誌等費用(高中部)(收支對列)。 3,000 特教班訂閱書報雜誌等費用(特教班教學材料費)。
86,588	58,000	醫療用品(非醫療院所使用)	58,000	41,000 保健醫療用具(高中部)(收支對列)。 17,000 健康中心藥品(國中部)。
3,040,984	2,095,560	其他用品消耗	2,084,028	115,800 敬師活動費，193人*600元。 132,600 中低收入戶學生用教科書，102人*1,300元。 382,896 教學實驗用材料、體育材料、音樂材料、工藝家事及其他材料(高中部)(收支對列)。 75,000 專用垃圾袋，30箱*2,500元(高中部)(收支對列)。 38,680 消毒藥水及衛生清潔用品(國中部)。 28,000 消毒藥水及衛生清潔用品(高中部)(收支對列)。 331,680 教學實驗用材料、體育材料、音樂材料、

臺北市地方教育發展基金－臺北市立南港高級中學

基金用途－高中及高職教育計畫明細表

中華民國109年度

單位：新臺幣元

前年度 決算數	上年度 預算數	科 目	本 年 度 預 算 數	說 明
				工藝家事及其他材料(國中部)。
			8,000	童軍教育所需材料、雜支等。
			30,000	補校教科書，30人*1,000元。
			6,720	辦理相關會議或活動比賽逾時誤餐費用，84人次*80元(補校)。
			22,000	辦理相關會議或活動比賽逾時誤餐費用，275人次*80元(國中部)。
			60,000	辦理相關會議或活動比賽逾時誤餐費用，750人次*80元(高中部)(收支對列)。
			27,000	資源班家政材料等教學用品材料(特教班教學材料費)。
			11,990	特教班、資源班教學材料及活動用品(特教班教學材料費)。
			12,000	辦理資源班、特教班會議逾時誤餐費用，150人次*80元。
			158,000	電腦耗材(電腦專案計畫)。
			4,000	體育班游泳教學用消毒劑等(體育班業務費)。
			71,200	體育班學生參賽逾時誤餐費用，890人次*80元(體育班業務費)。
			12,400	體育班教師帶隊參賽逾時誤餐費用，155人次*80元(體育班業務費)。
			74,000	游泳池水質消毒殺菌維護耗材等。
			22,432	運動會用耗材、場地佈置及雜支等。
			12,000	辦理運動會各項競賽工作人員及裁判人員逾時誤餐費用，150人次*80元。
			36,000	活化教學各項活動用雜支。
			80,000	活化教學用教學材料費、教育圖書等。
			16,000	辦理活化教學研習會議或活動逾時誤餐費用，200人次*80元。
			10,000	課後社團活動用品、雜支等。
			8,000	辦理課後社團成果發表會或活動逾時誤餐費用，100人次*80元。
			1,800	性別平等教育宣導活動(含相關專業研習)場地佈置、耗材等。
			5,200	辦理性別平等教育宣導活動(含相關專業研

臺北市地方教育發展基金－臺北市立南港高級中學

基金用途－高中及高職教育計畫明細表

中華民國109年度

單位：新臺幣元

前年度 決算數	上年度 預算數	科 目	本 年 度 預 算 數	說 明
				習)逾時誤餐費用，65人次*80元。
			45,000	小田園教育體驗學習用農事體驗實作菜苗、種子、培養土、種植盆等園藝資材。
			75,000	綠屋頂平台植栽。
			6,400	出勤服務學生逾時誤餐費用。
			30,000	暑期泳訓班教學器材費(收支對列)。
			5,600	辦理教師甄選會議逾時誤餐費用，70人次*80元。
			240	體育班甄選所需材料、雜支等(收支對列)。
			960	辦理體育班甄選逾時誤餐費用，12人次*80元(收支對列)。
			6,000	辦理教科書作業管理會議逾時誤餐費用，75人次*80元(收支對列)。
			16,600	教科書作業管理所需教學用材料等(收支對列)。
			5,300	重修學分教學材料等(收支對列)。
			10,000	辦理重修學分相關會議逾時誤餐費用，125人次*80元(收支對列)。
			8,490	推動生命教育活動場地佈置、雜支等。
			41,040	辦理推動生命教育活動或會議逾時誤餐費用，513人次*80元。
			40,000	國中特殊技藝教育班教學材料。
560,015	333,000	租金、償債、利息及相關手續費	336,000	
900		地租及水租		
900		場地租金		
464,195	205,460	交通及運輸設備租金	205,580	較上年度預算數205,460元，增加120元。
464,195	205,460	車租	205,580	
			60,000	教學參觀及學術交流活動等租車費(高中部)(收支對列)。
			5,580	資源班、特教班教學活動等租車費。
			70,000	體育班參賽租車費(體育班業務費)。
			40,000	活化教學活動車租。
			6,000	課後社團活動校外展演車租。
			4,000	小田園教育體驗學習縣市農事田園交流租車費。

臺北市地方教育發展基金－臺北市立南港高級中學

基金用途－高中及高職教育計畫明細表

中華民國109年度

單位：新臺幣元

前年度 決算數	上年度 預算數	科 目	本 年 度 預 算 數	說 明
			20,000	推動生命教育活動體驗學習、參觀研習等車租。
94,920	127,540	雜項設備租金	130,420	較上年度預算數127,540元，增加2,880元。
94,920	127,540	雜項設備租金	130,420	
			99,792	飲水機租金，21臺*12月*396元(高中部)(收支對列)。
			5,760	悠遊卡刷卡機月租費，2臺*12月*240元。
			24,868	運動會音響租用。
380		稅捐及規費(強制費)		
380		規費		
380		行政規費與強制費		
2,456,842	2,449,000	會費、捐助、補助、分攤、照護、救濟與交流活動費	2,536,000	
207,351	302,000	捐助、補助與獎助	304,000	較上年度預算數302,000元，增加2,000元。
185,980	262,000	獎助學員生給與	264,000	
			10,000	教育關懷獎每校推薦1名學生獎助金。
			64,000	優秀學生獎學金，32班*2學期*1,000元(國中部)。
			60,000	優秀學生獎學金，30班*2學期*1,000元(高中部)。
			100,000	學生獎助學金等(收支對列)。
			30,000	教科書作業管理學生工讀金，200小時*150元(收支對列)。
21,371	40,000	其他捐助、補助與獎助	40,000	
			40,000	學校社團刊物、學生活動及畢業生獎品等補助(高中部)(收支對列)。
2,149,491	2,147,000	補貼、獎勵、慰問、照護與救濟	2,232,000	較上年度預算數2,147,000元，增加85,000元。
2,149,491	2,147,000	其他補貼、獎勵、慰問、照護與救濟	2,232,000	
			81,600	弱勢學生冷氣使用費補助費用，102人*800元(新增)。
			1,705,000	清寒學生餐費補助，155人*200日*55元。
			270,400	補助學校午餐使用有機蔬菜計畫，845人*40週*1次*8元。

臺北市地方教育發展基金－臺北市立南港高級中學

基金用途－高中及高職教育計畫明細表

中華民國109年度

單位：新臺幣元

前年度 決算數	上年度 預算數	科 目	本 年 度 預 算 數	說 明
			175,000	學生及教職員工醫療、喪葬、急難等救補助費(收支對列)。
100,000		競賽及交流活動費		
100,000		交流活動費		
590,026	676,000	其他	671,000	
590,026	676,000	其他支出	671,000	較上年度預算數676,000元，減少5,000元。
590,026	676,000	其他	671,000	
			75,600	學生安全導護費，3人*40週*10次*63元。
			2,000	特教班、資源班等各項活動獎品、校外教學參訪雜支等。
			20,000	體育班學生參賽報名費(體育班業務費)。
			162,490	體育班學生外縣市參賽住宿費(體育班業務費)。
			131,000	體育班移地訓練雜支等(體育班業務費)。
			19,300	運動會競賽用錦旗、獎牌及獎品等。
			10,000	活化教學辦理競賽獎品。
			104,800	班級自治費，1,048人*2學期*50元(高中部)。
			86,400	班級自治費，864人*2學期*50元(國中部)。
			20,000	課後社團活動成果發表場地佈置、服裝租借等。
			33,410	推動生命教育活動研習活動書籍、獎品等。
			6,000	國中特殊技藝教育班獎品、雜支等。

臺北市地方教育發展基金－臺北市立南港高級中學

基金用途－一般行政管理計畫明細表

中華民國109年度

單位：新臺幣元

前年度 決算數	上年度 預算數	科 目	本 年 度 預 算 數	說 明
29,002,134	33,316,000	合計	33,318,000	
26,850,660	30,404,000	用人費用	30,406,000	
18,054,309	20,280,000	正式員額薪資	20,280,000	較上年度預算數20,280,000元，無增減。
16,846,569	19,176,000	職員薪金	19,176,000	
			19,176,000	職員28人薪金(詳用人費用彙計表)。
1,207,740	1,104,000	工員工資	1,104,000	
			1,104,000	工員3人工資(詳用人費用彙計表)。
608,349	1,068,824	超時工作報酬	1,069,788	較上年度預算數1,068,824元，增加964元。
608,349	1,068,824	加班費	1,069,788	
			916,263	不休假出勤加班費。
			141,525	教職員工各項業務加班費(統籌業務費)。
			12,000	校園安全校內同仁例假日人力支援。
3,834,166	4,618,500	獎金	4,618,656	較上年度預算數4,618,500元，增加156元。
1,720,614	2,089,500	考績獎金	2,089,500	
			2,089,500	依考績法規定核發之獎金。
2,113,552	2,529,000	年終獎金	2,529,156	
			2,529,156	依規定於年節加發之獎金。
1,755,964	1,782,480	退休及卹償金	1,782,480	較上年度預算數1,782,480元，無增減。
1,385,362	1,694,160	職員退休及離職金	1,694,160	
			1,694,160	提撥退撫基金。
370,602	88,320	工員退休及離職金	88,320	
			88,320	提撥勞工退休準備金。
2,597,872	2,654,196	福利費	2,655,076	較上年度預算數2,654,196元，增加880元。
1,850,990	1,765,956	分擔員工保險費	1,765,956	
			1,765,956	分擔公保、勞保、健保費。
301,562	408,240	員工通勤交通費	393,120	
			75,600	員工上下班交通費，10人*12月*1段*630元。
			317,520	員工上下班交通費，21人*12月*2段*630元。
445,320	480,000	其他福利費	496,000	
			496,000	休假旅遊補助費。
2,010,239	2,284,000	服務費用	2,284,000	
2,400	2,400	郵電費	2,400	較上年度預算數2,400元，無增減。

臺北市地方教育發展基金－臺北市立南港高級中學

基金用途－一般行政管理計畫明細表

中華民國109年度

單位：新臺幣元

前年度 決算數	上年度 預算數	科 目	本 年 度 預 算 數	說 明
2,400	2,400	電話費	2,400	2,400 校園安全保全專線電話費用等。
903,085	1,406,000	一般服務費	1,406,000	較上年度預算數1,406,000元，無增減。
847,085	1,344,000	外包費	1,344,000	
			480,000	消化超額職工12人(技工、工友)業務外包費。
			864,000	職工2人(技工、工友)業務外包費，2人*12月*36,000元。
56,000	62,000	體育活動費	62,000	
			62,000	文康活動費，本校編列教職員28人、工員3人，合計31人，每人編列2,000元。
924,754	695,600	專業服務費	695,600	較上年度預算數695,600元，無增減。
924,754	695,600	其他專業服務費	695,600	
			695,600	校園安全機械定點、機動巡邏等保全費用。
180,000	180,000	公共關係費	180,000	較上年度預算數180,000元，無增減。
180,000	180,000	公共關係費	180,000	
			180,000	校長特別費，12月*15,000元。
134,424	626,000	材料及用品費	626,000	
134,424	626,000	用品消耗	626,000	較上年度預算數626,000元，無增減。
134,424	626,000	辦公(事務)用品	626,000	
			25	配合預算編列至千元，增列進位數25元。
			625,975	本校奉核定普通班51班、特教班2班、體育班6班，統籌業務費計算如下:高中部1,290元x15班x12月=232,200元，810元x15班x12月=145,800元；國中部1,290元x15班x12月=232,200元，810元x14班x12月=136,080元；補校3班，645元x3班x12月=23,220元，以上合計769,500元，除依實際需求移列加班費141,525元及會費2,000元外，其餘如列數。
2,000	2,000	會費、捐助、補助、分攤、照護、救濟與交流活動費	2,000	
2,000	2,000	會費	2,000	較上年度預算數2,000元，無增減。
2,000	2,000	職業團體會費	2,000	
			2,000	護理師2人公會會費(統籌業務費)。

臺北市地方教育發展基金－臺北市立南港高級中學

基金用途－一般行政管理計畫明細表

中華民國109年度

單位：新臺幣元

前年度 決算數	上年度 預算數	科 目	本 年 度 預 算 數	說 明
4,811		其他		
4,811		其他支出		
4,811		其他		

臺北市地方教育發展基金－臺北市立南港高級中學

基金用途－建築及設備計畫明細表

中華民國109年度

單位：新臺幣元

前年度 決算數	上年度 預算數	科 目	本 年 度 預 算 數	說 明
14,626,550	17,964,000	合計	15,294,000	
14,626,550	17,964,000	購建固定資產、無形資產及非理財 目的之長期投資	15,294,000	
7,920,841	7,984,000	購建固定資產	8,263,000	
		專案計畫	4,000,000	
		繼續性計畫	3,000,000	
		(一) 綜合教學大樓新建 工程(委託技術服務費)	3,000,000	本工程為107-111年度連續性工 程，總委託技術服務費 19,520,692元，連同105年度執 行先期規費700,000元，總計畫 共20,220,692元，除以前年度預 算數2,400,000元外，本年度續 編第3年經費3,000,000元，餘 14,820,692元編列於以後年度， 各年度資金需求詳如繼續性計 畫分年資金需求表。
		擴充改良房屋建築及設 備	3,000,000	
		擴充改良房屋建築及設 備	3,000,000	一、委託技術服務費。
		新興計畫	1,000,000	
		(一) 綜合教學大樓新建 工程(施工費)	1,000,000	本工程為109-111年度連續性工 程，經費總需求為678,710,000 元，連同108年度以前編列工 程管理費300,000元，總工程費 679,010,000元，本年度編列第1 年經費1,000,000元，餘 677,710,000元編列於以後年度 ，各年度資金需求詳如新興計 畫分年資金需求表。
		擴充改良房屋建築及設 備	1,000,000	
			800,000	一、施工費。
			200,000	二、工程管理費。
			(679,010,000)	總工程經費明細如下：
			672,268,942	一、施工費
			6,741,058	三、工程管理費
7,920,841	7,984,000	一般建築及設備計畫	4,263,000	

臺北市地方教育發展基金－臺北市立南港高級中學

基金用途－建築及設備計畫明細表

中華民國109年度

單位：新臺幣元

前年度 決算數	上年度 預算數	科 目	本 年 度 預 算 數	說 明
570,450	1,000,000	校園整修工程		
570,450	1,000,000	擴充改良房屋建築及設備		
		班級設備	722,000	
		購置機械及設備	115,000	
			40,000	汰舊換新打孔機1臺(會計室)。
			75,000	汰舊換新電磁加熱攪拌器，5臺*15,000元(教務處)。
		購置交通及運輸設備	122,000	
			87,000	汰舊換新監視系統1組(總務處)。
			35,000	新購可攜式擴大機1臺(補校)。
		購置雜項設備	485,000	
			116,000	新購圖書及影音光碟(圖書館)。
			25,000	汰舊換新冰箱1臺(學務處)。
			60,500	汰舊換新法國號1把(學務處)。
			40,000	汰舊換新短笛1支(學務處)。
			144,000	汰舊換新電器式電熱箱，8臺*18,000元(總務處)。
			50,000	汰舊換新豎笛，2支*25,000元(學務處)。
			49,500	汰舊換新小號，3臺*16,500元(學務處)。
		特殊班設備	77,000	
		購置機械及設備	66,000	
			16,000	新購AAC語音溝通系統1套(特教組)。
			50,000	新購魏式智力測驗，2套*25,000元(特教組)。
		購置雜項設備	11,000	
			11,000	新購地板滾球組1組(特教組)。
		資訊設備	2,316,000	
		購置機械及設備	2,316,000	
			1,050,000	汰舊換新電腦教室個人電腦，42部*25,000元(電腦專案計畫)。

臺北市地方教育發展基金－臺北市立南港高級中學

基金用途－建築及設備計畫明細表

中華民國109年度

單位：新臺幣元

前年度 決算數	上年度 預算數	科 目	本 年 度 預 算 數	說 明
			950,000	汰舊換新個人電腦，38部 *25,000元(電腦專案計畫)。
			316,000	汰舊換新網路及資訊周邊設備 (電腦專案計畫)。
7,350,391	6,984,000	校園設備		
5,210,356	4,171,401	購置機械及設備		
1,046,941	271,000	購置交通及運輸設備		
1,093,094	2,541,599	購置雜項設備		
		校園能源翻新計畫-空調專 案	1,148,000	
		購置雜項設備	1,148,000	
			1,148,000	汰舊換新一對一分離式7.1kw 冷氣機，28臺*41,000元(含中 央補助款)。
150,893	72,000	購置無形資產	72,000	
150,893	72,000	一般建築及設備計畫	72,000	
150,893	72,000	資訊設備	72,000	
150,893	72,000	購置電腦軟體	72,000	
			72,000	電腦教學軟體費(電腦專案計 畫)。
6,554,816	9,908,000	遞延支出	6,959,000	
6,554,816	9,908,000	一般建築及設備計畫	6,959,000	
		明德及務本樓廁所整修工 程	4,905,000	
		遞延修繕房屋建築支出	4,905,000	
			4,487,960	一、施工費。
			327,621	二、委託技術服務費(總包價 法)。
			89,419	三、工程管理費(依施工費約 2%提列)。
		行政辦公室設施設備優質 化工程	2,054,000	
		遞延修繕房屋建築支出	2,054,000	
			1,882,638	一、施工費。
			136,776	二、委託技術服務費(總包價 法)。
			34,586	三、工程管理費(依施工費約

臺北市地方教育發展基金－臺北市立南港高級中學

基金用途－建築及設備計畫明細表

中華民國109年度

單位：新臺幣元

前年度 決算數	上年度 預算數	科 目	本 年 度 預 算 數	說 明
6,554,816	9,908,000	校園整修工程		2%提列)。
1,886,960	9,908,000	遞延修繕房屋建築支出		
4,667,856		其他遞延支出		

本 頁 空 白

預 算 參 考 表

臺北市地方教育發展基金－臺北市立南港高級中學

預計平衡表

中華民國109年12月31日

單位：新臺幣千元

107年(前年) 12月31日 決算數	科 目	109年12月31日 預計數	108年12月31日 預計數	比較增減(-)
4,266,216	資產合計	4,254,519	4,260,654	-6,135
4,266,216	資產	4,254,519	4,260,654	-6,135
30,612	流動資產	18,915	25,050	-6,135
29,912	現金	18,215	24,350	-6,135
29,912	銀行存款	18,215	24,350	-6,135
39	應收款項	39	39	
39	其他應收款	39	39	
661	預付款項	661	661	
661	預付費用	661	661	
6,586	投資、長期應收款項、貸墊款及準備金	6,586	6,586	
6,586	準備金	6,586	6,586	
4,286	退休及離職準備金	4,286	4,286	
2,300	其他準備金	2,300	2,300	
4,229,017	其他資產	4,229,017	4,229,017	
4,229,017	什項資產	4,229,017	4,229,017	
31	存出保證金	31	31	
278	暫付及待結轉帳項	278	278	
4,228,709	代管資產	4,228,709	4,228,709	
4,266,216	負債及基金餘額合計	4,254,519	4,260,654	-6,135
4,250,475	負債	4,250,475	4,250,475	
12,438	流動負債	12,438	12,438	
12,388	應付款項	12,388	12,388	
10,378	應付代收款	10,378	10,378	
1,427	應付費用	1,427	1,427	
583	其他應付款	583	583	
50	預收款項	50	50	
50	預收收入	50	50	
4,238,037	其他負債	4,238,037	4,238,037	
4,238,037	什項負債	4,238,037	4,238,037	
3,494	存入保證金	3,494	3,494	
4,286	應付退休及離職金	4,286	4,286	
4,228,709	應付代管資產	4,228,709	4,228,709	
1,548	暫收及待結轉帳項	1,548	1,548	
15,741	基金餘額	4,044	10,179	-6,135
15,741	基金餘額	4,044	10,179	-6,135
15,741	基金餘額	4,044	10,179	-6,135
15,741	累積餘額	4,044	10,179	-6,135

註：1.信託代理與保證資產(負債)前年度決算數154,672元，上年度調整後預計數154,672元，本年度預計數154,672元。

2.或有資產(負債)0元。

3.本基金自93年度起，本固定項目分開原則，將屬長期固定帳項，包括固定資產43,117,505元、無形資產464,241元及長期債務0元等，另立帳類管理，未納入本表。

臺北市地方教育發展基金

各項費用

中華民國

前年度 決算數	上年度 預算數	計畫別		合計	高中及高職教育計 畫
		用途別科目			
323,024,782	332,066,000	合計		323,817,000	275,205,000
283,892,525	287,939,000	用人費用		282,770,000	252,364,000
147,277,897	149,544,000	正式員額薪資		144,301,680	124,021,680
146,070,157	148,440,000	職員薪金		143,197,680	124,021,680
1,207,740	1,104,000	工員工資		1,104,000	
11,262,815	10,365,276	聘僱及兼職人員薪資		11,229,672	11,229,672
634,464	634,476	聘用人員薪金		1,268,952	1,268,952
10,628,351	9,730,800	兼職人員酬金		9,960,720	9,960,720
1,828,551	3,043,849	超時工作報酬		3,068,813	1,999,025
1,732,551	2,947,849	加班費		2,948,813	1,879,025
96,000	96,000	值班費		120,000	120,000
31,301,227	32,581,769	獎金		32,342,937	27,724,281
13,621,943	13,830,700	考績獎金		13,394,050	11,304,550
17,679,284	18,751,069	年終獎金		18,948,887	16,419,731
72,826,279	74,493,360	退休及卹償金		73,323,444	71,540,964
72,455,677	74,405,040	職員退休及離職金		73,235,124	71,540,964
370,602	88,320	工員退休及離職金		88,320	
19,395,756	17,910,746	福利費		18,503,454	15,848,378
14,736,468	12,814,572	分擔員工保險費		12,972,480	11,206,524
246,500	297,500	傷病醫藥費		297,500	297,500
1,489,924	1,819,440	員工通勤交通費		1,857,240	1,464,120
2,922,864	2,979,234	其他福利費		3,376,234	2,880,234
15,431,493	17,062,000	服務費用		16,564,000	14,280,000
4,578,885	5,139,245	水電費		4,657,535	4,657,535
3,175,872	3,678,375	工作場所電費		3,223,571	3,223,571
751,098	784,870	工作場所水費		758,084	758,084
651,915	676,000	氣體費		675,880	675,880
240,810	321,400	郵電費		320,800	318,400
62,418	60,000	郵費		60,000	60,000
178,392	260,800	電話費		260,800	258,400
	600	數據通信費			

一臺北市立南港高級中學

彙計表

109年度

單位：新臺幣元

一般行政管理計畫	建築及設備計畫				
33,318,000	15,294,000				
30,406,000					
20,280,000					
19,176,000					
1,104,000					
1,069,788					
1,069,788					
4,618,656					
2,089,500					
2,529,156					
1,782,480					
1,694,160					
88,320					
2,655,076					
1,765,956					
393,120					
496,000					
2,284,000					
2,400					
2,400					

臺北市地方教育發展基金

各項費用

中華民國

前年度 決算數	上年度 預算數	計畫別		合計	高中及高職教育計畫
		用途別科目			
429,481	355,480	旅運費		353,930	353,930
190,771	264,930	國內旅費		264,930	264,930
149,993		國外旅費			
86,221	90,550	貨物運費		89,000	89,000
2,496		其他旅運費			
527,845	483,260	印刷裝訂與廣告費		467,260	467,260
527,845	483,260	印刷及裝訂費		467,260	467,260
1,624,388	1,785,400	修理保養及保固費		2,087,200	2,087,200
324,725	570,400	一般房屋修護費		570,400	570,400
193,026	179,400	機械及設備修護費		180,000	180,000
31,477		交通及運輸設備修護費			
1,075,160	1,035,600	雜項設備修護費		1,336,800	1,336,800
1,201	9,812	保險費		9,812	9,812
1,201	9,812	其他保險費		9,812	9,812
1,875,220	3,153,598	一般服務費		3,123,788	1,717,788
33,010	55,188	佣金、匯費、經理費及手續費		18,360	18,360
1,500,210	2,705,930	外包費		2,705,928	1,361,928
	12,480	計時與計件人員酬金		13,500	13,500
342,000	380,000	體育活動費		386,000	324,000
5,973,663	5,633,805	專業服務費		5,363,675	4,668,075
4,721,926	4,855,150	講課鐘點、稿費、出席審查及查詢費		4,584,550	4,584,550
86,800	69,200	委託檢驗(定)試驗認證費		69,200	69,200
44,700	12,625	試務甄選費		5,225	5,225
188,000		電腦軟體服務費			
932,237	696,830	其他專業服務費		704,700	9,100
180,000	180,000	公共關係費		180,000	
180,000	180,000	公共關係費		180,000	
5,460,140	5,641,000	材料及用品費		5,644,000	5,018,000
1,975,259	2,573,260	使用材料費		2,392,382	2,392,382
1,975,259	2,573,260	設備零件		2,392,382	2,392,382
3,484,881	3,067,740	用品消耗		3,251,618	2,625,618

一 臺北市立南港高級中學

彙計表

109年度

單位：新臺幣元

一般行政管理計畫	建築及設備計畫				
<p>1,406,000</p> <p>1,344,000</p> <p>62,000</p> <p>695,600</p> <p>695,600</p> <p>180,000</p> <p>180,000</p> <p>626,000</p> <p>626,000</p>					

臺北市地方教育發展基金

各項費用

中華民國

前年度 決算數	上年度 預算數	計畫別		合計	高中及高職教育計畫
		用途別科目			
240,464	776,180	辦公(事務)用品		971,590	345,590
116,845	138,000	報章雜誌		138,000	138,000
86,588	58,000	醫療用品(非醫療院所使用)		58,000	58,000
3,040,984	2,095,560	其他用品消耗		2,084,028	2,084,028
560,015	333,000	租金、償債、利息及相關手續費		336,000	336,000
900		地租及水租			
900		場地租金			
464,195	205,460	交通及運輸設備租金		205,580	205,580
464,195	205,460	車租		205,580	205,580
94,920	127,540	雜項設備租金		130,420	130,420
94,920	127,540	雜項設備租金		130,420	130,420
14,626,550	17,964,000	購建固定資產、無形資產及非理財目的 之長期投資		15,294,000	
7,920,841	7,984,000	購建固定資產		8,263,000	
570,450	1,000,000	擴充改良房屋建築及設備		4,000,000	
5,210,356	4,171,401	購置機械及設備		2,497,000	
1,046,941	271,000	購置交通及運輸設備		122,000	
1,093,094	2,541,599	購置雜項設備		1,644,000	
150,893	72,000	購置無形資產		72,000	
150,893	72,000	購置電腦軟體		72,000	
6,554,816	9,908,000	遞延支出		6,959,000	
1,886,960	9,908,000	遞延修繕房屋建築支出		6,959,000	
4,667,856		其他遞延支出			
380		稅捐及規費(強制費)			
380		規費			
380		行政規費與強制費			
2,458,842	2,451,000	會費、捐助、補助、分攤、照護、救濟 與交流活動費		2,538,000	2,536,000
2,000	2,000	會費		2,000	
2,000	2,000	職業團體會費		2,000	
207,351	302,000	捐助、補助與獎助		304,000	304,000
185,980	262,000	獎助學員生給與		264,000	264,000
21,371	40,000	其他捐助、補助與獎助		40,000	40,000

一 臺北市立南港高級中學

彙計表

109年度

單位：新臺幣元

一般行政管理計畫	建築及設備計畫				
626,000					

15,294,000

8,263,000

4,000,000

2,497,000

122,000

1,644,000

72,000

72,000

6,959,000

6,959,000

2,000

2,000

2,000

臺北市地方教育發展基金

各項費用

中華民國

前年度 決算數	上年度 預算數	計畫別	合計	高中及高職教育計 畫
		用途別科目		
2,149,491	2,147,000	補貼、獎勵、慰問、照護與救濟	2,232,000	2,232,000
2,149,491	2,147,000	其他補貼、獎勵、慰問、照護與救濟	2,232,000	2,232,000
100,000		競賽及交流活動費		
100,000		交流活動費		
594,837	676,000	其他	671,000	671,000
594,837	676,000	其他支出	671,000	671,000
594,837	676,000	其他	671,000	671,000

一臺北市立南港高級中學

彙計表

109年度

單位：新臺幣元

一般行政管理計畫	建築及設備計畫				

臺北市地方教育發展基金－臺北市立南港高級中學

員工人數彙計表

中華民國109年度

單位：人

計 畫 及 項 目	上年度最高可 進用員額數	本年度 增減(-)數	本年度最高可 進用員額數	說 明
合計	190	3	193	
高中及高職教育計畫部分	159	3	162	
正式職員	158	2	160	
臨時職員	1	1	2	
一般行政管理計畫部分	31		31	
正式職員	28		28	
正式工員	3		3	

- 註：1.本表不包含臨時工員人數。
 2.本表臨時職員係指奉准有案之約聘僱人員。
 3.外包費編列救生員2人、暑期泳訓班救生員1人、職工業務外包2人、消化超額職工12人、完全中學行政人力1人等，計270萬5,928元。
 4.計時與計件人員酬金編列暑期泳訓班工讀生等相關費用1萬3,500元。

本 頁 空 白

臺北市地方教育發展基金

用人費用

中華民國

計畫及項目	合計	正式 員額 薪資	聘僱 人員 薪資	超時 工作 報酬	津貼	獎 金		
						年終獎金	考績獎金	其他
合計	282,770,000	144,301,680	1,268,952	3,068,813		18,948,887	13,394,050	
高中及高職 教育計畫	252,364,000	124,021,680	1,268,952	1,999,025		16,419,731	11,304,550	
職員薪金	124,021,680	124,021,680						
聘用人員 薪金	1,268,952		1,268,952					
兼職人員 酬金	9,960,720							
加班費	1,879,025			1,879,025				
值班費	120,000			120,000				
考績獎金	11,304,550						11,304,550	
年終獎金	16,419,731					16,419,731		
職員退休 及離職金	71,540,964							
分擔員工 保險費	11,206,524							
傷病醫藥 費	297,500							
員工通勤 交通費	1,464,120							
其他福利 費	2,880,234							
一般行政管 理計畫	30,406,000	20,280,000		1,069,788		2,529,156	2,089,500	
職員薪金	19,176,000	19,176,000						
工員工資	1,104,000	1,104,000						
加班費	1,069,788			1,069,788				
考績獎金	2,089,500						2,089,500	
年終獎金	2,529,156					2,529,156		
職員退休 及離職金	1,694,160							
工員退休 及離職金	88,320							
分擔員工 保險費	1,765,956							
員工通勤	393,120							

—臺北市立南港高級中學

彙計表

109年度

單位：新臺幣元

退休及卹償金		資遣費	福 利 費					提繳費	兼任 人員 用人 費用
退休金	卹償金		分擔 保險費	傷病 醫藥費	提撥 福利金	員工通勤 交通費	其他		
73,323,444			12,972,480	297,500		1,857,240	3,376,234	9,960,720	
71,540,964			11,206,524	297,500		1,464,120	2,880,234	9,960,720	
71,540,964			11,206,524	297,500		1,464,120	2,880,234	9,960,720	
1,782,480			1,765,956			393,120	496,000		
1,694,160									
88,320			1,765,956			393,120			

臺北市地方教育發展基金

用人費用

中華民國

計畫及項目	合計	正式 員額 薪資	聘僱 人員 薪資	超時 工作 報酬	津貼	獎 金		
						年終獎金	考績獎金	其他
交通費 其他福利費	496,000							

- 註：1.本表不包含臨時工員薪津。
 2.本表兼任人員用人費用，係學校教職員兼課或請假代課鐘點費。
 3.外包費編列救生員2人、暑期泳訓班救生員1人、職工業務外包2人、消化超額職工12人、完全中學行政人力1人等，計270萬5,928元。
 4.計時與計件人員酬金編列暑期泳訓班工讀生等相關費用1萬3,500元。

—臺北市立南港高級中學

彙計表

109年度

單位：新臺幣元

退休及卹償金		資遣費	福 利 費					提繳費	兼任人員用人費用
退休金	卹償金		分擔保險費	傷病醫藥費	提撥福利金	員工通勤交通費	其他		
							496,000		

臺北市地方教育發展基金

聘用及約僱

中華民國

區分及職稱	人數	擔任工作	聘用或約僱起訖期間	薪點	年需經費
合計	2				1,684,164
聘用人員小計	2				1,684,164
專業人員	2				1,684,164
聘用人員(424)	2	擔任駐區服務之助點本校專任輔導人員及運動教練	109/1/1-109/12/31	424	1,684,164

—臺北市立南港高級中學

人員明細表

109年度

單位：新臺幣元

小計	月 支			離職 儲金	經費來源 及其科目
	折合 金額	勞保 保險費	健康 保險費		
52,873	52,873				高中及高職教育計畫

臺北市地方教育發展基金－臺北市立南港高級中學

單位（或計畫）成本分析表

中華民國109年度

單位：新臺幣千元

計 畫 別	單 位	單位成本(元)或 平均利(費)率	數 量	預 算 數	說 明
合計				323,817	
高中及高職教育計畫				275,205	
一般行政管理計畫				33,318	
建築及設備計畫				15,294	

臺北市地方教育發展基金－臺北市立南港高級中學

5年來主要業務計畫分析表

中華民國109年度

單位：新臺幣千元

年度及項目	單位	數量	單位成本(元)或 平均利(費)率	金額	說明
(本)年度預算數					
高中及高職教育計畫				275,205	
(上)年度預算數					
高中及高職教育計畫				280,786	
(前)年度決算數					
高中及高職教育計畫				279,396	
(106)年度決算數					
高中及高職教育計畫				260,468	
(105)年度決算數					
高中及高職教育計畫				271,593	

臺北市地方教育發展基金

繼續性計畫分

中華民國

計畫、項目 及計畫期間	計畫內容	全程計畫 總金額	分 年	
			以前年度 預算數	109年度
合計		20,220,692	2,400,000	3,000,000
建築及設備計畫		20,220,692	2,400,000	3,000,000
專案計畫		20,220,692	2,400,000	3,000,000
(一) 綜合教學大樓新建工程(委託技術服務費)(107-111年度)	舊有科學大樓校舍不符耐震及為提供師生優質的學與教環境，活化校園空間設施使用，擴增師生互動之境教場所，並藉以活化老舊社區，結合學校社區資源，發展學校特色，重新賦予社區新意象，將本校舊有科學大樓拆除重建綜合教學大樓。	20,220,692	2,400,000	3,000,000

—臺北市立南港高級中學

年資金需求表

109年度

單位：新臺幣元

資 金 需 求 表					備 註
110年度	111年度	112年度	113年度	114年度以後	
6,000,000	8,820,692				委託技術服務及工程管理費，105年度編列先期規劃費700,000元。
6,000,000	8,820,692				
6,000,000	8,820,692				
6,000,000	8,820,692				

臺北市地方教育發展基金

新興計畫分年

中華民國

計畫、項目 及計畫期間	計畫內容	全程計畫 總金額	分 年	
			109年度	110年度
合計		679,010,000	1,000,000	27,400,000
建築及設備計畫		679,010,000	1,000,000	27,400,000
專案計畫		679,010,000	1,000,000	27,400,000
(一) 綜合教學大樓 新建工程(施工費) (109-111年度)	舊有科學大樓校舍不符耐震及 為提供師生優質的學與教環境 ，活化校園空間設施使用，擴 增師生互動之境教場所，並藉 以活化老舊社區，結合學校社 區資源，發展學校特色，重新 賦予社區新意象，將本校舊有 科學大樓拆除重建綜合教學大 樓。	679,010,000	1,000,000	27,400,000

一 臺北市立南港高級中學

資金需求表

109年度

單位：新臺幣元

資 金 需 求 表				備 註
111年度	112年度	113年度	114年度以後	
650,310,000				108年度以前編列工程管理費 300,000元。
650,310,000				
650,310,000				
650,310,000				

臺北市地方教育發展基金－臺北市立南港高級中學

資本資產明細表

中華民國109年度

單位：新臺幣千元

項 目	取得成本 (期初餘額)	以前年度 累計折舊/ 長期投資 評 價	本 年 度 變 動				主要增減 原因說明	本年度累計折 舊/長期投資 評價變動數	期末餘額
			增加		減少				
			金額	類型	金額	類型			
資產	125,270	78,743	8,335		14		11,266	43,582	
土地改良物	4,950	2,024					490	2,435	
房屋及建築	1,000		4,000	增置				5,000	
機械及設備	62,439	41,987	2,497	增置			6,715	16,235	
交通及運輸 設備	15,910	7,646	122	增置			1,373	7,012	
雜項設備	40,565	27,086	1,644	增置			2,688	12,435	
購建中固定 資產									
電腦軟體	407		72	增置	14	無形資 產攤銷		464	