

中華民國 109 年度 4-0501105

臺北市總預算案

臺北市政府教育局主管

臺北市地方教育發展基金

臺北市立南港高級工業職業學校附屬單位預算之分  
預算

(特別收入基金)

臺北市立南港高級工業職業學校編

# 臺北市地方教育發展基金－臺北市立南港高級工業職業學校

## 目次

中華民國109年度

一、財務摘要 .....	第 1 頁
二、業務計畫及預算概要 .....	第 3 -15 頁
三、預算主要表	
(一) 基金來源、用途及餘絀預計表 .....	第 17 頁
(二) 現金流量預計表 .....	第 18 頁
四、預算明細表	
(一) 基金來源－服務收入明細表 .....	第 19 頁
(二) 基金來源－財產處分收入明細表 .....	第 20 頁
(三) 基金來源－其他財產收入明細表 .....	第 21 頁
(四) 基金來源－公庫撥款收入明細表 .....	第 22 頁
(五) 基金來源－政府其他撥入收入明細表 .....	第 23 頁
(六) 基金來源－學雜費收入明細表 .....	第 24 頁
(七) 基金來源－受贈收入明細表 .....	第 25 頁
(八) 基金來源－雜項收入明細表 .....	第 26 頁
(九) 基金用途－高中及高職教育計畫明細表 .....	第 27 -40 頁
(十) 基金用途－一般行政管理計畫明細表 .....	第 41 -42 頁
(十一) 基金用途－建築及設備計畫明細表 .....	第 43 -49 頁
五、預算參考表	
(一) 預計平衡表 .....	第 51 頁
(二) 各項費用彙計表 .....	第 52 -59 頁
(三) 員工人數彙計表 .....	第 60 頁
(四) 用人費用彙計表 .....	第 62 -65 頁
(五) 聘用及約僱人員明細表 .....	第 66 -67 頁

# 臺北市地方教育發展基金－臺北市立南港高級工業職業學校

## 目 次

中華民國109年度

(六) 單位(或計畫)成本分析表 .....	第 68 頁
(七) 5年來主要業務計畫分析表 .....	第 69 頁
(八) 資本資產明細表 .....	第 70 頁

# 臺北市地方教育發展基金－臺北市立南港高級工業職業學校

## 財務摘要

中華民國109年度

單位：新臺幣千元

項 目	本 年 度	上 年 度	比較增減數	%
經營成績：				
基金來源	554,344	519,189	35,155	6.77
基金用途	560,223	543,672	16,551	3.04
賸餘(短絀)	-5,879	-24,483	18,604	--
餘絀情形：				
基金餘額	19,414	25,293	-5,879	-23.24
現金流量(註)：				
現金及約當現金之淨增(減)	-5,879	-24,483	18,604	--

附註：現金流量係採現金及約當現金基礎，包括現金及自投資日起3個月內到期或清償之債權證券。

本 頁 空 白

# 業務計畫及預算概要

## 業務計畫及預算概要

中華民國 109 年度

### 壹、基金概況

#### 一、設立宗旨及願景：

- (一) 本校遵照憲法第 158 條及 160 條規定，教育文化應發展國民之民族精神、自治精神，國民道德與健全體格、科學及生活智能，以培養青少年七大學習領域及十項基本能力。
- (二) 本校自 91 年度起依教育經費編列與管理法第 13 條規定設置「臺北市地方教育發展基金」，以促進教育健全發展，提昇教育經費運用績效。
- (三) 本校以「培育卓越人才」為教育使命，以「全是贏家、敬業樂群」為願景，以此建構一所精緻優質、創新卓越的高職，學生受業茁壯於成功校園，而能才德兼備，成為「技藝人才」「國際人才」「領導人才」，成功啟航社會、揚帆國際。

#### 二、施政重點：

- (一) 開啟多元智慧：尊重每個學生獨特的個性，以多元智慧的觀點協助找到生命的亮點，肯定天生我才必有用，能知於學，樂於學。
- (二) 培養生活能力：培養學生帶得走的公民關鍵能力，強化自我管理、閱讀理解、問題解決、奉獻服務、溝通表達等核心素養。
- (三) 蘊育人文情懷：在溫馨開放的校園文化中，孕育人文情懷，學會尊重、包容，完成人性的開展。
- (四) 建置溫馨民主的校園文化：
  1. 以參與式管理，落實行政、教師會、家長會三者的良性互動。
  2. 以學生第一，教學優先的觀念提升行政服務效率。
  3. 放下威權心態，開啟校園民主之風氣。
- (五) 推動適性教學：
  1. 落實校本課程理念，採多元化、活潑化的教學及評量。
  2. 運用校內、外資源，加強多元學習能力。
  3. 關懷相對弱勢學生之教學及輔導。
  4. 推動行動學習，充實學生運用資訊之知能，並提昇教師運用學習載具教學之能力。
- (六) 辦理發展性的教輔活動：
  1. 辦理各項活動、競賽及展演。

## 業務計畫及預算概要

中華民國 109 年度

2. 推動校內外學習服務。
3. 發展績優社團及校隊，如羽球社、樂儀舞隊、棒球隊等。
4. 加強新興領域教育的辦理，並融入各科教學以收成效。

### (七) 辦理特色課程：

1. 配合十二年國民基本教育，發展特色課程，透過跨領域課程之實施，達成適才揚才之目的。
2. 透過教師專業課程研究及學校資源統整，改變教師教學方式及學生學習模式，永續精進發展特色課程。

### 三、組織概況：

本校設置校長 1 人，綜理全校校務，下設教務處、學生事務處、實習處、總務處、圖書館、輔導室、會計室及人事室等單位。

內部分層業務如下：

#### (一) 教務處：秉承校長之命，辦理全校教務事項。

1. 教學組：掌理課程編排、課業考查、教學研究及指導等事項。
2. 註冊組：掌理註冊、編班、轉學、休學及成績考查等學籍事項。
3. 設備組：掌理教學設備計畫之擬定、用具之管理、保管等事項。
4. 招生組：掌理學校學生入學之甄選、考試等事項。
5. 特殊教育組：掌理特殊教育需求學生之安排，包括資源班之入學教學輔導等個別化教育計畫等事項。
6. 實驗研究組：辦理學校發展之研議、教師專業發展評鑑、學生海外體驗學習活動等事項。

#### (二) 學生事務處：秉承校長之命，辦理全校學生事務事項。

1. 訓育組：掌理訓育計畫之擬定，指導班聯會等學生自治團體之健全發展，並透過各項活動，輔導教育等事項。
2. 課外活動組：掌理學生社團活動，學生服務學習、校外競賽、國際教育旅行等，引導學生多元發展。
3. 生活輔導組：掌理學生校內外生活輔導，勤惰考察及獎懲事項。
4. 體育組：掌理體育教學及體育活動等事項。
5. 衛生組：掌理學生保健、學校環境之整理與美化等事項。

#### (三) 實習處：秉承校長之命，辦理全校實習輔導事項。

1. 實習輔導組：掌理學生實習計畫擬定及實習、觀摩之輔導事項。



## 業務計畫及預算概要

中華民國 109 年度

2. 服務推廣組：掌理學生職業指導及就業調查與技檢輔導事項。

3. 建教合作組：掌理學生職場試探、協同教學等事項。

(四) 總務處：秉承校長之命，辦理全校總務事項。

1. 庶務組：辦理校舍場地佈置及環境美化，監督校舍建築及整修，財物購買保管及分配等事項。

2. 出納組：辦理現金、票據、契約之保管等收支移轉等事項。

3. 文書組：掌理公文收發登記、繕校，印信典守及檔案保管等事項。

4. 經營組：掌理財物之登記、保管及委託代辦等事項。

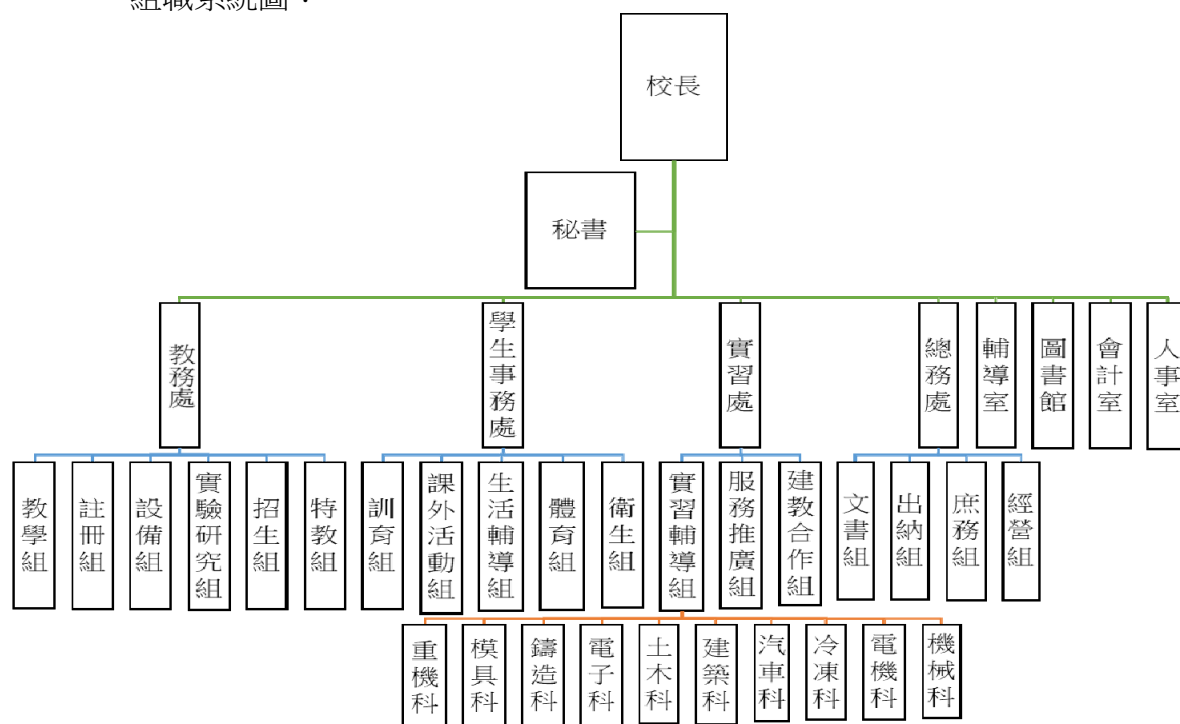
(五) 圖書館：秉承校長之命，辦理圖書分類編目、自動化作業系統維護，推動圖書館利用教育及資訊融入教學、校園網路管理等事項。

(六) 輔導室：秉承校長之命，辦理學生輔導、規劃、協調諮商等事項。

(七) 會計室：秉承上級主計機關之監督與指導，並受校長之指揮，依法辦理歲計、會計、統計等事項。

(八) 人事室：秉承上級人事機關之監督與指導，並受校長之指揮，依法辦理人事管理查核等事項。

組職系統圖：



# 臺北市地方教育發展基金 - 臺北市立南港高級工業職業學校

## 業務計畫及預算概要

中華民國 109 年度

### 四、基金歸類及屬性：

本校地方教育發展基金依據教育經費編列與管理法第 13 條規定設置，本基金為預算法第 4 條第 1 項第 2 款第 5 目所定之特別收入基金，以本府教育局為管理機關。

### 貳、業務計畫

本年度業務計畫重點與預算配合情形及預期績效，詳列如下：

單位：新臺幣千元

業務計畫名稱	計畫重點內容	預算數	預期績效
高中及高職教育計畫	辦理各項教學、學生事務、圖書及輔導等業務。	437,340	1.充實技職各科、綜高、特殊教育、實用技能等教學教材及用具。 2.革新教學方法，提高教學效能。 3.辦理學生海外技能實習團、樂儀旗舞聯合展演、高中職教育博覽會等指定活動項目。
一般行政管理計畫	綜理學校總務、人事、會計等業務。	55,013	行政處室支援教學工作，進而增進校務運作。
建築及設備計畫	購置教學所需教學設備等及改善教學環境。	67,870	辦理各科因應教學課程需要購置教學設備，另辦理實習工場環境改善、停車棚及變電室屋頂防漏及周邊地坪整修工程、模具科樓板結構改善工程、特別教室大樓女廁整修工程，以改善教學環境，增進教學效能，並提高行政效率。

### 參、預算概要

#### 一、基金來源及用途之預計：

##### (一) 本年度基金來源：

服務收入 99 萬 9 千元、財產處分收入 57 萬 4 千元、其他財產收入 299

# 臺北市地方教育發展基金 - 臺北市立南港高級工業職業學校

## 業務計畫及預算概要

中華民國 109 年度

萬 4 千元、公庫撥款收入 5 億 1,120 萬 8 千元、政府其他撥入收入 551 萬 6 千元、學雜費收入 3,137 萬 2 千元、受贈收入 43 萬元、雜項收入 125 萬 1 千元，本年度基金來源 5 億 5,434 萬 4 千元，較上年度預算數 5 億 1,918 萬 9 千元，增加 3,515 萬 5 千元，約 6.77%，主要係公庫撥款收入增編所致。

### (二) 本年度基金用途：

高中及高職教育計畫 4 億 3,734 萬元，一般行政管理計畫 5,501 萬 3 千元，建築及設備計畫 6,787 萬元，本年度基金用途 5 億 6,022 萬 3 千元，較上年度預算數 5 億 4,367 萬 2 千元，增加 1,655 萬 1 千元，約 3.04%，主要係增編實習工場環境改善、一般行政管理用人費用等所致。

### 二、基金餘絀之預計：

本年度基金來源及用途相抵後，短絀 587 萬 9 千元，較上年度預算數短絀 2,448 萬 3 千元，減少 1,860 萬 4 千元，約 75.99%，將移用以前基金餘額 587 萬 9 千元支應。

### 三、現金流量之預計：

本年度業務活動淨現金流出 587 萬 9 千元。

### 四、補辦預算事項：詳補辦預算明細表

#### (一) 購建固定資產 1,809,000 元

- 1.107 年度教育部補助高中職特教班暨職業輔導員經費 100,000 元。
- 2.107 年度教育部補助綜合高中學程資本門 84,000 元。
- 3.107 年度教育部補助技藝教育充實教學設備計畫 160,000 元。
- 4.107 年度教育部補助中等學校設備更新計畫 3,934,000 元。
- 5.107 年度教育部補助高級中學產業特殊需求類科資本門 280,000 元。
- 6.107 年度教育部補助身心障礙學生課程前導學校計畫 50,000 元。
- 7.107 年度教育部補助高職優質化計畫資本門 1,140,000 元。
- 8.107 年度教育部補助中等學校適性學習資源均質化計畫 110,000 元
- 9.107 年度教育部補助高職優質化實作環境計畫 500,000 元。
- 10.107 年度為校園能資源管理及環境安全衛生需要，且具急迫及必要

# 臺北市地方教育發展基金 - 臺北市立南港高級工業職業學校 業務計畫及預算概要

中華民國 109 年度

性，由高職教育項下移列固定資產 68,000 元。

11.107 年度教育局學校設施改善準備，補助改善運動設施設備計畫，內屬設備部分移列固定資產 220,000 元。

12.108 年度教育部補助各級學校運動防護員計畫資本門 246,000 元。

13.108 年度教育部補助中學學校適性學習社區深耕計畫 366,000 元。

14. 108 年度為宿舍用水需要，且具急迫及必要性，由高職教育計畫項下移列固定資產 57,000 元。

15.108 年度教育部補助高職優質化計畫資本門 656,000 元。

16.108 年度教育部補助中等學校設備更新計畫 9,999,000 元。

17.108 年度教育部補助身心障礙學生課程前導學校計畫 120,000 元。

## 肆、年度關鍵績效指標：

關鍵策略目標	關鍵績效指標	衡量標準	年度目標值
促進師生國際交流	國際交流之師生人數成長數	參與當年國際教育交流師生人次 (單位：人數)	200 人次

## 伍、前年度及上年度已過期間實施狀況及成果概述：

### 一、前（107）年度決算結果及績效達成情形：

#### （一）前年度決算結果：

1.基金來源：決算數 5 億 368 萬 3 千元，較預算數 4 億 9,502 萬 4 千元，計增加 865 萬 9 千元，約 1.75%，主要係因教育部補助收入增加所致。

2.基金用途：決算數 5 億 5,135 萬 4 千元，較預算數 5 億 3,095 萬 6 千元，計增加 2,039 萬 8 千元，約 3.84%，主要係因執行教育部補助設備更新等經費需搭配款所致。

#### （二）前年度績效達成情形分析：

# 臺北市地方教育發展基金 - 臺北市立南港高級工業職業學校

## 業務計畫及預算概要

中華民國 109 年度

年度績效目標	衡量指標	年度目標值	績效衡量暨達成情形分析
建構安全友善校園	校園場地開放使用人次	100,000 人次	非上課期間校園開放民眾免費進出活動，收費部分 1,776,101 元收入數超過預算數，執行情形良好，達原訂目標值。

二、上（108）年度已過期間預算執行情形及績效達成情形：

（一）上年度預算截至 108 年 6 月 30 日止執行情形：

- 基金來源：實際執行數 3 億 659 萬 7 千元，較預算分配數 2 億 8,484 萬 7 千元，計增加 2,175 萬元，約 7.64%，主要係因教育部補助款收入增加所致。
- 基金用途：實際執行數 2 億 8,750 萬元，較預算分配數 3 億 933 萬元，計減少 2,183 萬元，約 7.06%，主要係因部分設備採購尚未驗收付款。

（二）上（108）年度績效達成情形分析：

年度績效目標	衡量指標	年度目標值	績效衡量暨達成情形分析
建構安全友善校園	校園場地開放使用人次	100,000 人次	截至 108 年 6 月 30 日止，校園非上課期間開放民眾免費進出，收費部分 943,256 元，執行情形已達成目標值。

# 臺北市地方教育發展基金－臺北市立南港高級工業職業學校

## 補辦預算明細表

中華民國109年度

單位：新臺幣元

項 目	金額	辦理年度	說 明
合計	18,090,000		
購建固定資產	18,090,000		
購置機械及設備	5,243,000	107	
多功能成績列印自動化繳費系統	450,000		教育部補助高職優質化補助計畫資本門經費。
變頻空氣調節電路實驗模組2.5KW	40,000		教育部補助107年度國民中學技藝教育充實改善教學設備資本門經費。
智慧居家監控模組(門禁控制模組)	40,000		教育部補助107年度國民中學技藝教育充實改善教學設備資本門經費。
行車控制教學模組	40,000		教育部補助107年度國民中學技藝教育充實改善教學設備資本門經費。
落地式環形砂帶機560W	40,000		教育部補助107年度國民中學技藝教育充實改善教學設備資本門經費。
筆記型電腦	50,000		教育部補助身心障礙學生課程前導學校計畫資本門經費。
網路儲存器(含硬碟)	22,000		教育部補助高中職特教班暨職業輔導員經費。
桌上型線鋸機	24,000		教育部補助107年度綜合高中學程資本門經費。
桌上數位電錶	14,000		教育部補助107年度綜合高中學程資本門經費。
筆記型電腦	30,000		教育部補助107年度綜合高中學程資本門經費。
沐浴設備含蓬頭(含施工)	16,000		教育部補助107年度綜合高中學程資本門經費。
筆記型電腦	248,000		教育部補助107年度高職優質化資本門經費。
3D木工加工機	312,000		教育部補助107年度高職優質化資本門經費。
8K VR全景相機	130,000		教育部補助107年度高職優質化資本門經費。
筆記型電腦	75,000		教育部補助107年度高級中等學校適性學習社區教育資源均質化資本門經費。
平板電腦	35,000		教育部補助107年度高級中等學校適性學習社區教育資源均質化資本門經費。
工作桌	94,000		教育部補助107學年度高級中等學校產業特殊需求類科資本門經費。
顯示器	70,000		教育部補助107學年度高級中等學校產業特殊需求類科資本門經費。
水冷風機	46,000		教育部補助107學年度高級中等學校產業特殊需求類科資本門經費。
筆記型電腦	28,000		教育部補助107學年度高級中等學校產業特殊需求類科資本門經費。
鑽床	10,000		教育部補助107學年度高級中等學校產業特殊需求類科資本門經費。
四軸雕銑機	500,000		教育部補助高職優化實作環境之學校發展校定課程資本門430,000元，學校自籌70,000元，所需經費控留本校高中及高職教育計畫-設備零件支應。
水平儀	24,000		教育部補助高級中學學校設備更新計畫資本門20,640元，學校自籌3,360元，所需經費控留本校高中及高職教育計畫-設備零件支應。
手持雷射測距儀	70,000		教育部補助高級中學學校設備更新計畫資本門60,200元，學校自籌9,800元，所需經費控留本校高中及高職教育計畫-設備零件支應。
測量求心器	60,000		教育部補助高級中學學校設備更新計畫資本門51,600元，學校自籌8,400元，所需經費控留本校高中及高職

# 臺北市地方教育發展基金－臺北市立南港高級工業職業學校

## 補辦預算明細表

中華民國109年度

單位：新臺幣元

項 目	金額	辦理年度	說 明
雷射墨線儀	125,000		教育計畫-設備零件支應。 教育部補助高級中學學校設備更新計畫資本門107,500元，學校自籌17,500元，所需經費控留本校高中及高職教育計畫-設備零件支應。
旋轉雷射儀	135,000		教育部補助高級中學學校設備更新計畫資本門116,100元，學校自籌18,900元，所需經費控留本校高中及高職教育計畫-設備零件支應。
建築模型程控電腦	80,000		教育部補助高級中學學校設備更新計畫資本門68,800元，學校自籌11,200元，所需經費控留本校高中及高職教育計畫-設備零件支應。
繪圖機	132,000		教育部補助高級中學學校設備更新計畫資本門113,520元，學校自籌18,480元，所需經費控留本校高中及高職教育計畫-設備零件支應。
銑床用數字光學尺(含顯示器)	72,000		教育部補助高級中學學校設備更新計畫資本門61,920元，學校自籌10,080元，所需經費控留本校高中及高職教育計畫-設備零件支應。
單槍投影機(3500流明)	23,000		教育部補助高級中學學校設備更新計畫資本門19,780元，學校自籌3,220元，所需經費控留本校高中及高職教育計畫-設備零件支應。
油壓式拖板車	44,000		教育部補助高級中學學校設備更新計畫資本門37,840元，學校自籌6,160元，所需經費控留本校高中及高職教育計畫-設備零件支應。
空氣壓縮機	25,000		教育部補助高級中學學校設備更新計畫資本門21,500元，學校自籌3,500元，所需經費控留本校高中及高職教育計畫-設備零件支應。
砂光機	26,000		教育部補助高級中學學校設備更新計畫資本門22,360元，學校自籌3,640元，所需經費控留本校高中及高職教育計畫-設備零件支應。
3D印表機	90,000		教育部補助高級中學學校設備更新計畫資本77,400元，學校自籌12,600元，所需經費控留本校高中及高職教育計畫-設備零件支應。
內裝殺菌機	30,000		教育部補助高級中學學校設備更新計畫資本門25,800元，學校自籌4,200元，所需經費控留本校高中及高職教育計畫-設備零件支應。
拆胎機	125,000		教育部補助高級中學學校設備更新計畫資本門107,500元，學校自籌17,500元，所需經費控留本校高中及高職教育計畫-設備零件支應。
機車頂車機	200,000		教育部補助高級中學學校設備更新計畫資本門172,000元，學校自籌28,000元，所需經費控留本校高中及高職教育計畫-設備零件支應。
機車修護工具車組	200,000		教育部補助高級中學學校設備更新計畫資本門172,000元，學校自籌28,000元，所需經費控留本校高中及高職教育計畫-設備零件支應。
噴油嘴清洗機	40,000		教育部補助高級中學學校設備更新計畫資本門34,400元，學校自籌5,600元，所需經費控留本校高中及高職教育計畫-設備零件支應。
氧乙炔銲接切割組	30,000		教育部補助高級中學學校設備更新計畫資本門25,800元，學校自籌4,200元，所需經費控留本校高中及高職教育計畫-設備零件支應。
雙段真空泵	60,000		教育部補助高級中學學校設備更新計畫資本門51,600元，學校自籌8,400元，所需經費控留本校高中及高職教育計畫-設備零件支應。
高速車床	300,000		教育部補助高級中學學校設備更新計畫資本門258,000

# 臺北市地方教育發展基金－臺北市立南港高級工業職業學校

## 補辦預算明細表

中華民國109年度

單位：新臺幣元

項 目	金額	辦理年度	說 明
電銲機	80,000		元，學校自籌42,000元，所需經費控留本校高中及高職教育計畫-設備零件支應。
雷射印表機	24,000		教育部補助高級中學學校設備更新計畫資本門68,800元，學校自籌11,200元，所需經費控留本校高中及高職教育計畫-設備零件支應。
彩色雷射印表機	25,000		教育部補助高級中學學校設備更新計畫資本門20,640元，學校自籌3,360元，所需經費控留本校高中及高職教育計畫-設備零件支應。
材料試驗標準節組	28,000		教育部補助高級中學學校設備更新計畫資本門21,500元，學校自籌3,500元，所需經費控留本校高中及高職教育計畫-設備零件支應。
電動機車用診斷儀器	150,000		教育部補助高級中學學校設備更新計畫資本門24,080元，學校自籌3,920元，所需經費控留本校高中及高職教育計畫-設備零件支應。
居家燈光控制實驗器	440,000		教育部補助高級中學學校設備更新計畫資本門129,000元，學校自籌21,000元，所需經費控留本校高中及高職教育計畫-設備零件支應。
汽車輪胎平衡機	175,000		教育部補助高級中學學校設備更新計畫資本門378,400元，學校自籌61,600元，所需經費控留本校高中及高職教育計畫-設備零件支應。
多功能電錶	48,000		教育部補助高級中學學校設備更新計畫資本門150,500元，學校自籌24,500元，所需經費控留本校高中及高職教育計畫-設備零件支應。
能源管理系統	68,000		教育部補助高級中學學校設備更新計畫資本門41,280元，學校自籌6,720元，所需經費控留本校高中及高職教育計畫-設備零件支應。
購置交通及運輸設備	695,000	107	教育部補助107年校園能資源管理及環境安全衛生計畫260,000元，學校自籌68,000元，所需經費擬控留本校高中及高職教育計畫-設備零件支應。
衛星接收儀	427,000		教育部補助高級中學學校設備更新計畫資本門367,220元，學校自籌59,780元，所需經費控留本校高中及高職教育計畫-設備零件支應。
修護實習用電動機車	268,000		教育部補助高級中學學校設備更新計畫資本門230,480元，學校自籌37,520元，所需經費控留本校高中及高職教育計畫-設備零件支應。
購置雜項設備	708,000	107	
精密型一層二盤電器烤爐	40,000		教育部補助高中職特教班暨職業輔導員經費。
排油煙機	38,000		教育部補助高中職特教班暨職業輔導員經費。
單槍投影機	32,000		教育部補助107學年度高級中等學校產業特殊需求類科資本門經費。
單槍投影機(3500流明)	69,000		教育部補助高級中學學校設備更新計畫資本門59,340元，學校自籌9,660元，所需經費控留本校高中及高職教育計畫-設備零件支應。
單槍投影機(5000流明)	70,000		教育部補助高級中學學校設備更新計畫資本門60,200元，學校自籌9,800元，所需經費控留本校高中及高職教育計畫-設備零件支應。
電動式投影布幕(6X8呎)	20,000		教育部補助高級中學學校設備更新計畫資本門17,200元，學校自籌2,800元，所需經費控留本校高中及高職教育計畫-設備零件支應。
電子恆溫防潮箱	50,000		教育部補助高級中學學校設備更新計畫資本門43,000



# 臺北市地方教育發展基金－臺北市立南港高級工業職業學校

## 補辦預算明細表

中華民國109年度

單位：新臺幣元

項 目	金額	辦理年度	說 明
電學實驗桌椅	150,000		元，學校自籌7,000元，所需經費控留本校高中及高職教育計畫-設備零件支應。
電銲工作台	19,000		教育部補助高級中學學校設備更新計畫資本門129,000元，學校自籌21,000元，所需經費控留本校高中及高職教育計畫-設備零件支應。
電子網、羽兩用穿線機	120,000		教育部補助高級中學學校設備更新計畫資本門16,340元，學校自籌2,660元，所需經費控留本校高中及高職教育計畫-設備零件支應。
全方位重量訓練機	100,000		教育局學校設施改善準備，補助臺北市所屬學校充實體育發展設施設備計畫，內屬設備部分移列固定資產。
購置機械及設備	10,207,000	108	教育局學校設施改善準備，補助臺北市所屬學校充實體育發展設施設備計畫，內屬設備部分移列固定資產。
樓層結構模型	50,000		教育部補助107學年度高職優質化資本門經費。
無線控制模組(藍芽電子筆與學生桌墊)	105,000		教育部補助107學年度高職優質化資本門經費。
超短焦投影機(含安裝)	83,000		教育部補助107學年度高職優質化資本門經費。
彈性藥球組	12,000		教育部體育署補助107學年度各級學校約用運動防護員巡迴服務計畫設備經費。
飛輪機	40,000		教育部體育署補助107學年度各級學校約用運動防護員巡迴服務計畫設備經費。
非破壞混凝土強渡試驗鎚	100,000		教育部補助107學年度高職優質化資本門經費。
筆記型電腦	50,000		教育部補助身心障礙學生課程前導學校計畫資本門經費。
平板電腦	40,000		教育部補助身心障礙學生課程前導學校計畫資本門經費。
列印機	30,000		教育部補助身心障礙學生課程前導學校計畫資本門經費。
智慧物聯網實務應用教學實驗器	576,000		教育部補助高級中學學校設備更新計畫資本門495,360元，學校自籌80,640元，所需經費控留本校高中及高職教育計畫-設備零件支應。
霜淇淋機教學實驗機	260,000		教育部補助高級中學學校設備更新計畫資本門223,600元，學校自籌36,400元，所需經費控留本校高中及高職教育計畫-設備零件支應。
角冰機教學實驗機	132,000		教育部補助高級中學學校設備更新計畫資本門113,520元，學校自籌18,480元，所需經費控留本校高中及高職教育計畫-設備零件支應。
嵌入式系統實驗器	375,000		教育部補助高級中學學校設備更新計畫資本門322,500元，學校自籌52,500元，所需經費控留本校高中及高職教育計畫-設備零件支應。
架上共軌柴油引擎	310,000		教育部補助高級中學學校設備更新計畫資本門266,600元，學校自籌43,400元，所需經費控留本校高中及高職教育計畫-設備零件支應。
直流轉交流實驗器	248,000		教育部補助高級中學學校設備更新計畫資本門213,280元，學校自籌34,720元，所需經費控留本校高中及高職教育計畫-設備零件支應。
直流電機實驗器	135,000		教育部補助高級中學學校設備更新計畫資本門116,100元，學校自籌18,900元，所需經費控留本校高中及高職教育計畫-設備零件支應。

# 臺北市地方教育發展基金－臺北市立南港高級工業職業學校

## 補辦預算明細表

中華民國109年度

單位：新臺幣元

項 目	金額	辦理年度	說 明
交/直流電子負載	84,000		教育部補助高級中學學校設備更新計畫資本門72,240元，學校自籌11,760元，所需經費控留本校高中及高職教育計畫-設備零件支應。
變壓器實驗器	558,000		教育部補助高級中學學校設備更新計畫資本門479,880元，學校自籌78,120元，所需經費控留本校高中及高職教育計畫-設備零件支應。
直流轉直流應用實驗器	400,000		教育部補助高級中學學校設備更新計畫資本門344,000元，學校自籌56,000元，所需經費控留本校高中及高職教育計畫-設備零件支應。
電工機械實驗器	386,000		教育部補助高級中學學校設備更新計畫資本門331,960元，學校自籌54,040元，所需經費控留本校高中及高職教育計畫-設備零件支應。
氮氣製造裝置	350,000		教育部補助高級中學學校設備更新計畫資本門301,000元，學校自籌49,000元，所需經費控留本校高中及高職教育計畫-設備零件支應。
銑床	2,196,000		教育部補助高級中學學校設備更新計畫資本門1,888,560元，學校自籌307,440元，所需經費控留本校高中及高職教育計畫-設備零件支應。
鑲埋機	70,000		教育部補助高級中學學校設備更新計畫資本門60,200元，學校自籌9,800元，所需經費控留本校高中及高職教育計畫-設備零件支應。
研磨機	120,000		教育部補助高級中學學校設備更新計畫資本門103,200元，學校自籌16,800元，所需經費控留本校高中及高職教育計畫-設備零件支應。
金相顯微鏡	400,000		教育部補助高級中學學校設備更新計畫資本門344,000元，學校自籌56,000元，所需經費控留本校高中及高職教育計畫-設備零件支應。
製圖桌椅(含平行儀)	300,000		教育部補助高級中學學校設備更新計畫資本門258,000元，學校自籌42,000元，所需經費控留本校高中及高職教育計畫-設備零件支應。
製圖教學黑板(含軌道式萬能製圖儀)	420,000		教育部補助高級中學學校設備更新計畫資本門361,200元，學校自籌58,800元，所需經費控留本校高中及高職教育計畫-設備零件支應。
鏟裝機	816,000		教育部補助高級中學學校設備更新計畫資本門701,760元，學校自籌114,240元，所需經費控留本校高中及高職教育計畫-設備零件支應。
萬能試驗機	988,000		教育部補助高級中學學校設備更新計畫資本門849,680元，學校自籌138,320元，所需經費控留本校高中及高職教育計畫-設備零件支應。
馬達(7.5HP)含施工	57,000		為學生宿舍用水需要，確實需要辦理汰舊換新，且具急迫及必要性，所需經費擬控留本校高中及高職教育計畫-宿舍修護費支應。
直流電源供應器	40,000		教育部補助107學年度高級中等學校適性學習社區深耕計畫資本門經費。
銑床用虎鉗	80,000		教育部補助107學年度高級中等學校適性學習社區深耕計畫資本門經費。
智慧居家控制模組	56,000		教育部補助107學年度高級中等學校適性學習社區深耕計畫資本門經費。
乾濕兩用吸塵器	90,000		教育部補助107學年度高級中等學校適性學習社區深耕計畫資本門經費。
旋轉類智慧模組	26,000		教育部補助107學年度高級中等學校適性學習社區深耕計畫資本門經費。
數位攝影機	20,000		教育部補助107學年度高級中等學校適性學習社區深耕計畫資本門經費。

# 臺北市地方教育發展基金－臺北市立南港高級工業職業學校

## 補辦預算明細表

中華民國109年度

單位：新臺幣元

項 目	金額	辦理年度	說 明
光學尺	54,000		教育部補助107學年度高級中等學校適性學習社區深耕計畫資本門經費。
單軸向震動台	150,000		教育部補助107學年度高職優質化資本門經費。
購置交通及運輸設備	48,000	108	
專業型迴音擴音機	18,000		教育部補助107學年度高職優質化資本門經費。
無線可調頻麥克風	30,000		教育部補助107學年度高職優質化資本門經費。
購置雜項設備	1,189,000	108	
互動E版課堂模組(可書學可投影互動白板含安裝)	90,000		教育部補助107學年度高職優質化資本門經費。
10吋專業用喇叭	30,000		教育部補助107學年度高職優質化資本門經費。
慣性阻力訓練機	114,000		教育部體育署補助107學年度各級學校約用運動防護員巡迴服務計畫設備經費。
運動防護用雙門冰箱	15,000		教育部體育署補助107學年度各級學校約用運動防護員巡迴服務計畫設備經費。
氣動式加壓系統	65,000		教育部體育署補助107學年度各級學校約用運動防護員巡迴服務計畫設備經費。
製圖桌椅	875,000		教育部補助高級中學學校設備更新計畫資本門752,500元，學校自籌122,500元，所需經費控留本校高中及高職教育計畫-設備零件支應。

備註：各管理機關(構)依預算法第88條規定補辦預算，應確係不及編入年度預算，且因經營環境發生重大變遷或正常業務(含執行中央補助款項目)之確實需要，並經主管機關核轉本府核准先行辦理者；不具急迫性之事項，仍應儘可能納入預算辦理。

本 頁 空 白

# 預算主要表

# 臺北市地方教育發展基金－臺北市立南港高級工業職業學校

## 基金來源、用途及餘絀預計表

中華民國109年度

單位：新臺幣千元

前年度決算數	項 目	本年度預算數	上年度預算數	比較增減（－）
503,683	基金來源	554,344	519,189	35,155
436	勞務收入	999	999	
436	服務收入	999	999	
3,182	財產收入	3,568	3,744	-176
398	財產處分收入	574	750	-176
2,784	其他財產收入	2,994	2,994	
470,797	政府撥入收入	516,724	475,741	40,983
446,799	公庫撥款收入	511,208	470,156	41,052
23,998	政府其他撥入收入	5,516	5,585	-69
26,946	教學收入	31,372	37,335	-5,963
26,946	學雜費收入	31,372	37,335	-5,963
2,322	其他收入	1,681	1,370	311
435	受贈收入	430	430	
1,887	雜項收入	1,251	940	311
551,354	基金用途	560,223	543,672	16,551
423,539	高中及高職教育計畫	437,340	444,264	-6,924
53,877	一般行政管理計畫	55,013	47,577	7,436
73,939	建築及設備計畫	67,870	51,831	16,039
-47,672	本期賸餘(短絀)	-5,879	-24,483	18,604
97,447	期初基金餘額	25,293	61,516	-36,223
49,776	期末基金餘額	19,414	37,033	-17,619

註：前年度決算數細數之和與總數或略有出入，係四捨五入關係，以下各表同。

# 臺北市地方教育發展基金－臺北市立南港高級工業職業學校

## 現金流量預計表

中華民國109年度

單位：新臺幣千元

項 目	本 預	年 算	度 數	說 明
業務活動之現金流量				
本期賸餘(短絀)			-5,879	
業務活動之淨現金流入(流出)			-5,879	
其他活動之現金流量				
其他活動之淨現金流入(流出)				
現金及約當現金之淨增(淨減)			-5,879	
期初現金及約當現金			60,401	
期末現金及約當現金			54,522	

註：本表係採現金及約當現金基礎，包括現金及自投資日起3個月內到期或清償之債權證券。

# 預算明細表



臺北市地方教育發展基金－臺北市立南港高級工業職業學校

基金來源－服務收入明細表

中華民國109年度

單位：新臺幣元

科目	單位	本年度預算數			說明
		數量 業務量	利(費)率	金額	
合計				999,000	
服務收入				999,000	較上年度預算數999,000元，無增減。
	學期	2	350,000	700,000	教科書費作業管理費收入(收支對列)。
	人	70	700	49,000	體育班學生甄選報名費收入(收支對列)。
	人	502	300	150,600	教師甄選報名費收入-一般類科。
	人	142	700	99,400	教師甄選報名費收入-工業類科。

臺北市地方教育發展基金－臺北市立南港高級工業職業學校

基金來源－財產處分收入明細表

中華民國109年度

單位：新臺幣元

科目	單位	本年度預算數			說明
		數量 業務量	利(費)率	金額	
合計				574,000	
財產處分收入	年	1	574,000	574,000	較上年度預算數750,000元，減少176,000元。 財產報廢殘值變賣收入。

臺北市地方教育發展基金－臺北市立南港高級工業職業學校

基金來源－其他財產收入明細表

中華民國109年度

單位：新臺幣元

科目	單位	本年度預算數			說明
		數量 業務量	利(費)率	金額	
合計				2,994,000	
其他財產收入				2,994,000	較上年度預算數2,994,000元，無增減。
	人、學期	200x2	100	40,000	校園停車收費收入。
	年	1	660,000	660,000	校園場地開放收費收入(收支對列)。
	人、學期	200x2	4,810	1,924,000	學生宿舍費收入(收支對列)。
	年	1	370,000	370,000	熱食部、合作社房地使用費。

# 臺北市地方教育發展基金－臺北市立南港高級工業職業學校

## 基金來源－公庫撥款收入明細表

中華民國109年度

單位：新臺幣元

科 目	單位	本 年 度 預 算 數			說 明
		數量 業務量	利(費)率	金 額	
合計				511,208,000	
公庫撥款收入	年	1	511,208,000	511,208,000	較上年度預算數470,156,000元，增加41,052,000元。 市府補助款。

臺北市地方教育發展基金－臺北市立南港高級工業職業學校

基金來源－政府其他撥入收入明細表

中華民國109年度

單位：新臺幣元

科目	單位	本年度預算數			說明
		數量 業務量	利(費)率	金額	
合計				5,516,000	
政府其他撥入收入	年	1	5,516,000	5,516,000	較上年度預算數5,585,000元，減少69,000元。 教育部補助重機科、模具科、鑄造科、土木科、水電實技班符合產業特殊需求類科免學雜費之補助(教育部101年4月23日部授教中(三)字第1010505920C號令)。學費1,600人*5,400元*1/2=4,320,000元(收支對列)。雜費1,600人*1,495元*1/2=1,196,000元(收支對列)。

# 臺北市地方教育發展基金－臺北市立南港高級工業職業學校

## 基金來源－學雜費收入明細表

中華民國109年度

單位：新臺幣元

科 目	單 位	本 年 度 預 算 數			說 明
		數量 業務量	利(費)率	金 額	
合計				31,372,000	
學雜費收入				31,372,000	較上年度預算數37,335,000元，減少5,963,000元。
	人、學期	233x1	6,240	1,453,920	108學年度第2學期綜高普通科、體育班學生學費收入預估學生393人，減免160人。
	人、學期	233x1	6,240	1,453,920	109學年度第1學期綜高普通科、體育班學生學費收入預估學生393人，減免160人。
	人、學期	32x1	3,475	111,200	108學年度第2學期實用技能班雜費收入預估學生60人，減免28人(收支對列)。
	人、學期	32x1	3,475	111,200	109學年度第2學期實用技能班雜費收入預估學生60人，減免28人(收支對列)。
	人、學期	160x1	1,820	291,200	108學年度第2學期綜高一年級、體育班學生雜費收入預估學生171人，減免11人(收支對列)。
	人、學期	160x1	1,820	291,200	109學年度第1學期綜高一年級、體育班學生雜費收入預估學生171人，減免11人(收支對列)。
	人、學期	198x1	2,060	407,880	108學年度第2學期綜高普通科高二三年級學生雜費收入預估學生222人，減免24人(收支對列)。
	人、學期	198x1	2,060	407,880	109學年度第1學期綜高普通科高二三年級學生雜費收入預估學生222人，減免24人(收支對列)。
	人、學期	1,066x1	1,495	1,593,670	108學年度第2學期雜費收入預估學生1,887人，減免821人(收支對列)。
	人、學期	1,066x1	1,495	1,593,670	109學年度第1學期雜費收入預估學生1,887人，減免821人(收支對列)。
	人、學期	1,911x2	1,900	7,261,800	工科、綜高二三年級學生實習費收入預估2,109人，減免198人(收支對列)。
	學期	2	2,550,000	5,100,000	課業輔導費收入(收支對列)。
	人、學期	783x1	380	297,540	108學年度第2學期電腦使用費收入(收支對列)。
	人、學期	783x1	380	297,540	109學年度第1學期電腦使用費收入(收支對列)。
	人、學期	613x1	5,400	3,310,200	108學年度第2學期學費收入預估學生1,887人，減免1274人。
	人、學期	613x1	5,400	3,310,200	109學年度第1學期學費收入預估學生1,887人，減免1274人。
	學期	2	2,039,490	4,078,980	重補修費收入(收支對列)。

臺北市地方教育發展基金－臺北市立南港高級工業職業學校

基金來源－受贈收入明細表

中華民國109年度

單位：新臺幣元

科目	單位	本年度預算數			說明
		數量 業務量	利(費)率	金額	
合計				430,000	
受贈收入				430,000	較上年度預算數430,000元，無增減。
	年	1	230,000	230,000	各界捐款(收支對列)。
	年	1	200,000	200,000	各界捐款。

臺北市地方教育發展基金－臺北市立南港高級工業職業學校

基金來源－雜項收入明細表

中華民國109年度

單位：新臺幣元

科 目	單位	本 年 度 預 算 數			說 明
		數量 業務量	利(費)率	金 額	
合計				1,251,000	
雜項收入				1,251,000	較上年度預算數940,000元，增加311,000元。
	次	40	1,000	40,000	工程圖說費收入。
	年	1	300,000	300,000	提供設施設備使用電費收入(收支對列)。
	年	1	911,000	911,000	其他雜項收入。



# 臺北市地方教育發展基金－臺北市立南港高級工業職業學校

## 基金用途－高中及高職教育計畫明細表

中華民國109年度

單位：新臺幣元

前年度 決算數	上年度 預算數	科 目	本 年 度 預 算 數	說 明
423,538,921	444,264,000	合計	437,340,000	
377,015,078	383,231,000	用人費用	380,410,000	
168,644,237	164,568,000	正式員額薪資	152,976,000	較上年度預算數164,568,000元，減少11,592,000元。
168,644,237	164,568,000	職員薪金	152,976,000	
			138,036,000	教職員189人薪金(詳用人費用彙計表)。
			8,736,000	教職員13人薪金(詳用人費用彙計表)。
			6,204,000	體育班教練、教師7人薪金(詳用人費用彙計表)。
17,527,284	30,176,076	聘僱及兼職人員薪資	30,409,596	較上年度預算數30,176,076元，增加233,520元。
634,464	2,618,076	聘用人員薪金	3,014,796	
			2,380,320	約僱充實行政人力6人薪金(詳聘用及約僱人員明細表)(教育部補助款)。
			634,476	專任輔導人員1人薪金(詳聘用及約僱人員明細表)(含教育部補助款528,000元)。
16,892,820	27,558,000	兼職人員酬金	27,394,800	
			10,000	輔導活動鐘點費。
			22,088,000	兼課鐘點費：1.依課程標準規定每週課程總時數4,580節。2.現有教師依規定標準每週應授課總時數3,325節。3.每週兼課總時數4580-3325=1,255節。1,255節*4週*11月=55,220節。4.55,220節*400元=22,088,000元，含教育部補助之產業特殊需求類科免學費4,320,000元。
			1,821,600	教師代課鐘點費，本校編制專任教師總人數207人，按9分之1計，編列23人，每人18節11月，總節數23人*18節*11月=4,554節，每節400元。
			1,200,000	資源班教學鐘點費。
			194,400	依高級中等學校體育班課程綱要規定，於寒、暑假開設競技專項運動綜合訓練編列鐘點費，486節*400元。
			1,232,000	實用技能班教學教師授課鐘點費。
			848,800	辦理實用技能學程三年免學費所需教學鐘點費。

# 臺北市地方教育發展基金－臺北市立南港高級工業職業學校

## 基金用途－高中及高職教育計畫明細表

中華民國109年度

單位：新臺幣元

前年度 決算數	上年度 預算數	科 目	本 年 度 預 算 數	說 明
1,734,658	8,229,928	超時工作報酬	7,435,998	較上年度預算數8,229,928元，減少793,930元。
1,660,658	8,109,928	加班費	7,315,998	
			5,709,500	不休假出勤加班費。
			4,995	輔導活動加班費。
			301,920	教職員趕辦業務及參加各項活動等加班費，以及值勤加班費(收支對列)。
			364,000	不休假出勤加班費。
			32,533	不休假出勤加班費。
			14,800	專任輔導人員逾時加班費。
			17,760	教師甄選工作人員加班費。
			59,940	校園場地開放加班費(收支對列)。
			22,200	體育班學生甄試工作人員加班費(收支對列)。
			49,950	教科書作業所需加班費(收支對列)。
			303,400	學習輔導所需加班費(收支對列)。
			335,100	重修學分所需加班費(收支對列)。
			66,600	畢業生頒獎典禮工作人員加班費。
			33,300	高中職教育博覽會工作人員加班費。
74,000	120,000	值班費	120,000	
			120,000	教官值班費，5人*12月*2,000元(教育部補助款)。
36,150,426	34,273,910	獎金	31,704,030	較上年度預算數34,273,910元，減少2,569,880元。
16,130,505	13,378,000	考績獎金	12,208,000	
			11,419,000	依考績法規定核發之獎金。
			728,000	依考績法規定核發之獎金。
			61,000	依考績法規定核發之獎金。
20,019,921	20,895,910	年終獎金	19,496,030	
			17,254,500	依規定於年節加發之獎金。
			294,720	約僱充實行政人員依規定於年節加發之獎金(教育部補助款)。
			1,092,000	依規定於年節加發之獎金。
			775,500	依規定於年節加發之獎金。
			79,310	專任輔導人員依規定於年節加發之獎金。

# 臺北市地方教育發展基金－臺北市立南港高級工業職業學校

## 基金用途－高中及高職教育計畫明細表

中華民國109年度

單位：新臺幣元

前年度 決算數	上年度 預算數	科 目	本 年 度 預 算 數	說 明
130,677,036	122,885,128	退休及卹償金	135,666,340	較上年度預算數122,885,128元，增加12,781,212元。
130,376,658	122,557,502	職員退休及離職金	135,338,714	11,831,040 提撥退撫基金。 142,848 約僱充實行政人力提撥離職儲金(含教育部補助款76,070元)。 730,080 提撥退撫基金。 572,832 提撥退撫基金。 47,930 退休人員年終慰問金。 121,975,920 退休人員月退休金，266人*37,510元*12月=119,731,920元；退休遺族月撫慰金，11人*17,000元*12月=2,244,000元；合計121,975,920元。 38,064 專任輔導人員提撥離職儲金。
300,378	327,626	卹償金	327,626	327,626 遺族年撫卹金，2人*1年*163,813元。
22,281,437	23,097,958	福利費	22,218,036	較上年度預算數23,097,958元，減少879,922元。
15,802,813	14,272,920	分擔員工保險費	13,271,520	11,649,720 分擔公保、勞保、健保費。 278,496 約僱充實行政人力分攤勞保、健保費(含教育部補助款167,100元)。 730,392 分擔公保、勞保、健保費。 538,680 體育班教師分攤勞保、健保費。 74,232 專任輔導人員分攤勞保、健保費。
476,700	505,000	傷病醫藥費	557,500	128,000 教職員健康檢查費，16人*8,000元。 272,000 教職員健康檢查費，17人*16,000元。 157,500 教職員健康檢查費，45人*3,500元。
1,836,686	2,079,000	員工通勤交通費	2,164,680	491,400 教師上下班交通費，78人*10月*1段630元。 60,480 教官上下班交通費，4人*12月*2段1,260元。 1,436,400 教師上下班交通費，114人*10月*2段1,260元。

# 臺北市地方教育發展基金－臺北市立南港高級工業職業學校

## 基金用途－高中及高職教育計畫明細表

中華民國109年度

單位：新臺幣元

前年度 決算數	上年度 預算數	科 目	本 年 度 預 算 數	說 明
			163,800	特殊教育特教教師上下班交通費，13人*10月*2段1,260元。
			12,600	專任輔導人員上下班交通費，1人*10月*2段1,260元。
4,165,238	6,241,038	其他福利費	6,224,336	
			528,000	休假旅遊補助費。
			74,100	退休人員子女教育補助費。
			138,000	退休人員三節慰問金，23人*6,000元。
			144,000	教職員結婚補助，31,355元*2月*2人。
			360,000	教職員喪葬補助，36,500元*5月*2人。
			4,964,236	教職員子女教育補助費。
			16,000	專任輔導人員休假旅遊補助費。
22,490,300	28,190,000	服務費用	27,763,000	
6,968,780	7,888,483	水電費	7,920,827	較上年度預算數7,888,483元，增加32,344元。
5,972,059	6,549,894	工作場所電費	6,642,433	
			5,972,059	班級電費。
			115,600	校園場地開放電費(收支對列)。
			42,250	教科書作業電費(收支對列)。
			108,692	學習輔導電費(收支對列)。
			103,832	重修學分教學電費(收支對列)。
			300,000	臺灣智慧光網公司資訊設施使用電費(收支對列)。
	230,080	宿舍電費	230,080	
			230,080	學生宿舍電費，2學期*115,040元(收支對列)。
770,008	848,909	工作場所水費	788,714	
			769,114	班級水費。
			19,600	校園場地開放水費(收支對列)。
	19,600	宿舍水費	19,600	
			19,600	學生宿舍水費，2學期*9,800元(收支對列)。
226,713	240,000	氣體費	240,000	
			240,000	學生宿舍瓦斯費，2學期*120,000元(收支對列)。
314,393	368,500	郵電費	367,300	較上年度預算數368,500元，減少1,200元。

# 臺北市地方教育發展基金－臺北市立南港高級工業職業學校

## 基金用途－高中及高職教育計畫明細表

中華民國109年度

單位：新臺幣元

前年度 決算數	上年度 預算數	科 目	本 年 度 預 算 數	說 明
151,217	167,900	郵費	167,900	900 輔導活動郵費，2學期*450元。 167,000 寄學生調查成績單及其他郵資，2學期*83,500元(收支對列)。
163,176	199,400	電話費	199,400	199,400 電話費，2學期*99,700元(收支對列)。
	1,200	數據通信費		
1,259,791	3,843,850	旅運費	3,902,650	較上年度預算數3,843,850元，增加58,800元。
579,618	754,550	國內旅費	754,550	70,560 教職員工因公外出洽辦公務或辦理活動所需短程車資(收支對列)。 564,200 教職員工因公出差旅費，182人*2天*1,550元(收支對列)。 69,750 各項工科技能競賽、各職種研習、觀摩賽等教職員工因公出差旅費，15人*3天*1,550元(收支對列)。 45,000 特殊教育之老師校外洽辦實習等所需短程車資。 5,040 專任輔導人員短程車資。
524,409	2,810,000	國外旅費	2,950,000	564,000 高職海外技能德國工業科技見學團出國相關經費(出國專案計畫)。 495,000 高職海外技能澳大利亞土木工程見學團出國相關經費(出國專案計畫)。 1,891,000 高職海外技能奧地利國際技能競賽見學團出國相關經費(出國專案計畫)。
130,990	279,300	貨物運費	198,100	164,100 各種體育競賽活動、檢定行軍打靶所需器具及外單位贈送實習設備之搬運費及其他物品資料運送費，2學期*82,050元(收支對列)。 24,000 實用技能班教學參加各項活動物品運送費，2學期*12,000元(收支對列)。 10,000 高中職教育博覽會展區布置相關設施運送。

# 臺北市地方教育發展基金－臺北市立南港高級工業職業學校

## 基金用途－高中及高職教育計畫明細表

中華民國109年度

單位：新臺幣元

前年度 決算數	上年度 預算數	科 目	本 年 度 預 算 數	說 明
24,774		其他旅運費		
1,130,484	1,547,770	印刷裝訂與廣告費	1,254,220	較上年度預算數1,547,770元，減少293,550元。
1,130,484	1,197,770	印刷及裝訂費	934,220	
			534,240	影印機使用費，10臺*12月*6,360張*0.7元(收支對列)。
			148,080	印製各種教學報表、表冊借書證、學生證、證明書、獎狀等，2學期*74,040元(收支對列)。
			45,000	輔導活動印刷裝訂費，2學期*22,500元。
			14,000	特殊教育之教材印製等，2學期*7,000元。
			1,500	小田園教育所需園藝書籍、海報講義印製。
			10,000	學生宿舍所需印刷裝訂費，2學期*5,000元(收支對列)。
			16,000	教科書作業之繳費單製作等，2學期*8,000元(收支對列)。
			17,400	畢業生頒獎典禮秩序冊印製。
			88,000	高中職教育博覽會海報、邀請卡、資料袋、成果報告書、文宣等印製。
			60,000	高職工作圈會議資料及成果報告印製。
	350,000	業務宣導費	320,000	
			320,000	高中職教育博覽會活動宣傳行銷費用。
6,933,160	6,489,507	修理保養及保固費	6,566,667	較上年度預算數6,489,507元，增加77,160元。
1,801,548	2,196,950	一般房屋修護費	2,197,010	
			2,197,010	校舍修理、校內其他建築物及其他雜項修理，2學期*1,098,505元(收支對列)。
663,454	1,206,320	宿舍修護費	1,206,320	
			1,206,320	學生宿舍維護費，2學期*603,160元(收支對列)。
2,132,044	665,917	機械及設備修護費	762,917	
			105,800	電腦設備維護費(電腦專案計畫)。
			39,497	太陽光電設備維護費。
			364,860	校園場地開放器材設施維護費(收支對列)。

# 臺北市地方教育發展基金－臺北市立南港高級工業職業學校

## 基金用途－高中及高職教育計畫明細表

中華民國109年度

單位：新臺幣元

前年度 決算數	上年度 預算數	科 目	本 年 度 預 算 數	說 明
2,336,114	2,420,320	雜項設備修護費	252,760 2,400,420	學生電腦課程用維護費，2學期*126,380元(收支對列)。 教學器材設備等維修保養-教育部補助產業特殊需求類科學生免雜費，2學期*408,500元(收支對列)。 教學器材設施等維修保養之修護費，2學期*350,000元(收支對列)。 教學器材設備等維修保養-教育局補助產業特殊需求類科學生免雜費，2學期*408,500元(收支對列)。
	3,000	保險費	5,000	實用技能班教學課桌椅、黑板、玻璃窗及其他零星之維護，2學期*33,210元(收支對列)。 較上年度預算數3,000元，增加2,000元。
	3,000	其他保險費	5,000	畢業生頒獎典禮所需保險費用。
383,225	510,506	一般服務費	442,752	較上年度預算數510,506元，減少67,754元。
47,852	68,256	佣金、匯費、經理費及手續費	22,752	委託超商代收學雜費手續費，1,896人*2學期*6元。
	16,000	義(志)工服務費	420,000	文康活動費，本校編列教職員189人，每人編列2,000元。
	20,250	計時與計件人員酬金	378,000	文康活動費，本校編列教職員13人，每人編列2,000元。
335,373	406,000	體育活動費	14,000	文康活動費，本校編列教職員7人，每人編列2,000元。
			2,000	文康活動費，本校編列專任輔導人員1人，每人編列2,000元。
5,500,467	7,538,384	專業服務費	7,303,584	較上年度預算數7,538,384元，減少234,800元。
5,272,967	6,977,920	講課鐘點、稿費、出席審查	6,858,120	

# 臺北市地方教育發展基金－臺北市立南港高級工業職業學校

## 基金用途－高中及高職教育計畫明細表

中華民國109年度

單位：新臺幣元

前年度 決算數	上年度 預算數	科 目	本 年 度 預 算 數	說 明
		及查詢費		
			57,600	分組活動外聘鐘點費。
			48,000	輔導活動外聘鐘點費，24節*2,000元。
			16,000	特殊教育之外聘講授鐘點費，8節*2,000元。
			16,000	特殊教育之外聘人員教學、專業團隊暨個案輔導、班級輔導等講師講授鐘點費，8節*2,000元。
			9,600	推展性平教育融入等課程之內聘學校人員教學講師授課鐘點費，12節*800元。
			10,000	推展性別平等教育工作外聘講師鐘點費，5節*2,000元。
			4,000	性別平等事件諮詢會議專家學者調查出席費，2人次*2,000元。
			3,000	小田園教育外校協同教學鐘點費，2節*1,500元。
			8,000	小田園教育外聘鐘點費，4節*2,000元。
			8,000	綠屋頂計畫外聘鐘點費，4節*2,000元。
			3,916,000	學習輔導授課鐘點費，7,120節*550元(收支對列)。
			77,000	學習輔導教學二代健保補充保費(收支對列)。
			2,601,500	重修學分教學鐘點費，4,730節*550元(收支對列)。
			43,420	重修學分教學所需二代健保補充保費(收支對列)。
			40,000	高職工作圈諮詢會議專家學者出席，16人次*2,500元。
88,000	106,624	委託檢驗(定)試驗認證費	106,624	
			85,024	消防安全檢測費(收支對列)。
			21,600	飲水機水質檢驗費，編列18臺，每臺1,200元。
24,500	202,840	試務甄選費	202,840	
			193,840	教師甄選試務費用。
			9,000	體育班學生甄試費(收支對列)。
115,000	251,000	其他專業服務費	136,000	



# 臺北市地方教育發展基金－臺北市立南港高級工業職業學校

## 基金用途－高中及高職教育計畫明細表

中華民國109年度

單位：新臺幣元

前年度 決算數	上年度 預算數	科 目	本 年 度 預 算 數	說 明
			21,600	綜職班教材編輯費，3班*12月*600元。
			14,400	資源班教材編輯費，2班*12月*600元。
			100,000	校園場地開放保全費用(收支對列)。
16,585,054	21,505,000	材料及用品費	19,430,000	
13,289,604	18,042,187	使用材料費	16,399,733	較上年度預算數18,042,187元，減少 1,642,454元。
13,289,604	18,042,187	設備零件	16,399,733	
			204,800	普通教室學生課桌椅(新增)。
			52,000	交通安全隊裝備，含雨衣、膠盔，2學期 *26,000元(收支對列)。
			170,000	勞動生產材料費，2學期*85,000元(收支對列 )。
			240,340	社團器材購置、樂儀隊服飾配件及表演用 槍補充，2學期*120,170元(收支對列)。
			42,500	各科工場基本工具之補充，2學期*21,250元(收 支對列)。
			379,000	教學材料費-教育局補助產業特殊需求類科 學生免雜費，2學期*189,500元(收支對列)。
			379,000	教學材料費-教育部補助產業特殊需求類科 學生免雜費，2學期*189,500元(收支對列)。
			492,048	教學材料費，2學期*246,024元(收支對列)。
			238,000	各科教學用影片、錄影、投影片、幻燈片 、講台、佈告欄、白板等零星用具之補充 ，2學期*119,000元(收支對列)。
			1,202,654	實習材料費各科分期辦理採購，2學期 *601,327元(收支對列)。
			477,744	體育材料費，2學期*238,872元(收支對列)。
			8,814,433	市府相對補助實習實驗費各科分期辦理採 購。
			69,100	特教知動及生活訓練用材料費，5班*1年 *13,820元。
			246,400	特殊教育之教學(實習)材料費、學生校外教 學相關費用，2學期*123,200元。
			264,500	電腦耗材(電腦專案計畫)。
			351,500	教學用平板電腦，37部*9,500元(電腦專案計 畫)(新增)。

# 臺北市地方教育發展基金－臺北市立南港高級工業職業學校

## 基金用途－高中及高職教育計畫明細表

中華民國109年度

單位：新臺幣元

前年度 決算數	上年度 預算數	科 目	本 年 度 預 算 數	說 明
			436,700	體育班所需材料費、比賽住宿交通費等，2學期*218,350元(體育班業務費)。
			431,000	消防水管、煙霧感測、緊急照明等修繕(實習環境改善計畫設備費移列)。
			50,000	學生課後社團活動所需服裝、器具、配件及其維修等。
			54,000	小田園教育所需材料費。
			71,794	實用技能班教學教學材料費(收支對列)。
			228,000	實用技能班教學市府相對補助實習實驗費各科分期辦理採購。
			342,320	學生電腦課程用耗材及零組件等(收支對列)。
			145,100	教科書作業用於教學所需設備零件補充或維護等(收支對列)。
			353,300	學習輔導教學設施、物品購買或維護(收支對列)。
			663,500	重修學分教學設施、物品購買或維護(收支對列)。
3,295,450	3,462,813	用品消耗	3,030,267	較上年度預算數3,462,813元，減少432,546元。
207,123	225,015	辦公(事務)用品	148,005	
			41,105	輔導活動文具紙張。
			5,000	特殊教育所需之文具、紙張等，2學期*2,500元。
			14,400	資源班教學用文具紙張等，2班*1年*7,200元。
			21,600	綜職班教學文具紙張等，3班*1年*7,200元。
			3,700	體育班所需文具紙張等，2學期*1,850元(體育班業務費)。
			4,000	小田園教育文具紙張。
			10,000	學生宿舍所需文具紙張等，2學期*5,000元(收支對列)。
			10,000	畢業生頒獎典禮所需文具紙張等費用。
			38,200	高中職教育博覽會所需文具紙張等。
54,397	75,000	報章雜誌	75,000	

# 臺北市地方教育發展基金－臺北市立南港高級工業職業學校

## 基金用途－高中及高職教育計畫明細表

中華民國109年度

單位：新臺幣元

前年度 決算數	上年度 預算數	科 目	本 年 度 預 算 數	說 明
			70,000	報章雜誌之訂閱，2學期*35,000元(收支對列)。
			5,000	輔導活動報章圖書，2學期*2,500元。
98,920	138,600	服裝	138,600	
			42,500	運動及競賽學校代表隊服裝，85套*500元(收支對列)。
			96,100	樂儀旗隊等社團活動用服裝(二年一編)，155套*620元(收支對列)。
103,499	171,832	醫療用品(非醫療院所使用)	171,832	
			145,600	醫療用品，2學期*72,800元(收支對列)。
			26,232	實用技能班教學醫療用品，2學期*13,116元(收支對列)。
2,831,511	2,852,366	其他用品消耗	2,496,830	
			163,800	敬師活動費，273人*600元。
			25,000	輔導活動雜項支出。
			18,000	輔導活動各項會議逾時誤餐費用，225人次*80元。
			266,080	辦理各項會議或比賽逾時誤餐費用，3,326人次*80元(收支對列)。
			277,200	專用垃圾袋費用，2學期*138,600元(收支對列)。
			457,250	衛生用品，2學期*228,625元(收支對列)。
			57,600	特殊教育之開會、親師及雇主座談等逾時誤餐費用，720人次*80元。
			73,600	體育班辦理學生比賽逾時誤餐費用，920人次*80元(體育班業務費)。
			1,400	性別平等教育宣導活動之茶水、媒材及場地佈置費用。
			4,500	小田園教育課程學生獎勵禮券、茶水等雜項支出。
			38,400	教師甄選辦理各項會議逾時誤餐費用，480人次*80元。
			11,400	體育班學生甄試測驗所需茶水、器材等雜項支出(收支對列)。
			6,400	體育班學生甄試各項會議逾時誤餐費用，80人次*80元(收支對列)。

# 臺北市地方教育發展基金－臺北市立南港高級工業職業學校

## 基金用途－高中及高職教育計畫明細表

中華民國109年度

單位：新臺幣元

前年度 決算數	上年度 預算數	科 目	本 年 度 預 算 數	說 明
			208,000	學生宿舍清潔用品、報費及雜項器材等費用，2學期*104,000元(收支對列)。
			50,000	教科書作業各項會議逾時誤餐費用，625人次*80元(收支對列)。
			65,000	教科書作業用於教學、學習評量所需獎助學金、辦公用品、耗材等，2學期*32,500元(收支對列)。
			219,000	畢業生頒獎典禮所需媒材及場地佈置費用。
			8,000	畢業生頒獎典禮茶水等雜項費用。
			100,000	畢業生頒獎典禮活動所需逾時誤餐費用，1,250人次*80元。
			50,000	高中職教育博覽會所需茶包、場地布置等雜項支出。
			170,000	高中職教育博覽會宣傳影片拍攝、活動EFP多機拍攝直播、成果記錄剪輯等。
			32,000	高中職教育博覽會各項會議或比賽逾時誤餐費用，400人次*80元。
			151,200	辦理實用技能學程三年免學費所需行政費用。
			27,000	高職工作圈計畫相關所需茶水等雜項支出。
			16,000	辦理高職工作圈各項會議逾時誤餐費用，200人次*80元。
596,630	1,401,000	租金、償債、利息及相關手續費	1,099,000	
299,500	334,500	地租及水租	270,000	較上年度預算數334,500元，減少64,500元。
299,500	334,500	場地租金	270,000	
			270,000	高中職教育博覽會場地使用租金。
297,130	261,500	交通及運輸設備租金	4,000	較上年度預算數261,500元，減少257,500元。
297,130	261,500	車租	4,000	
			4,000	畢業生頒獎典禮所需租車費用。
	805,000	雜項設備租金	825,000	較上年度預算數805,000元，增加20,000元。
	805,000	雜項設備租金	825,000	
			5,760	悠遊卡刷卡機月租費，24臺*12月*240元。
			819,240	高中職教育博覽會場地拱門、舞台、燈

# 臺北市地方教育發展基金－臺北市立南港高級工業職業學校

## 基金用途－高中及高職教育計畫明細表

中華民國109年度

單位：新臺幣元

前年度 決算數	上年度 預算數	科 目	本 年 度 預 算 數	說 明
4,748,046	7,859,000	會費、捐助、補助、分攤、照護	6,951,000	光、音響、桌椅、電源等租用。
1,271,421	1,391,200	、救濟與交流活動費 捐助、補助與獎助	952,204	較上年度預算數1,391,200元，減少438,996元。
854,543	773,740	獎助學員生給與	773,704	
			399,500	學生刊物、營養補助、清寒學生獎助金、學校社團補助及競賽獎助等，2學期*199,750元(收支對列)。
			204	配合預算編列至千元，增列進位數204元。
			10,000	教育關懷獎每校推薦1名學生獎助金。
			134,000	優秀學生獎學金，67班*2學期*每人1,000元。
			230,000	接受各界捐款發放獎助學金(收支對列)。
416,878	617,460	其他捐助、補助與獎助	178,500	
			100,500	教科書作業之學生工讀金，670小時*每小時150元(收支對列)。
			36,000	高中職教育博覽會服務學生工讀金，240小時*每小時150元。
			42,000	高職工作圈網站建置學生工讀金，280小時*每小時150元。
3,476,625	6,467,800	補貼、獎勵、慰問、照護與救濟	5,998,796	較上年度預算數6,467,800元，減少469,004元。
3,476,625	6,467,800	其他補貼、獎勵、慰問、照護與救濟	5,998,796	
			1,925,000	清寒學生餐費補助，175人*200日*每餐55元。
			82,796	高中職教育博覽會活動公共意外保險費、義交服務費、活動摸彩禮品等。
			1,838,000	高職海外技能澳大利亞土木工程見學團之學生補助費用。
			2,153,000	高職海外技能德國工業科技見學團之學生補助費用。
2,103,813	2,078,000	其他	1,687,000	
2,103,813	2,078,000	其他支出	1,687,000	較上年度預算數2,078,000元，減少391,000元。

# 臺北市地方教育發展基金－臺北市立南港高級工業職業學校

## 基金用途－高中及高職教育計畫明細表

中華民國109年度

單位：新臺幣元

前年度 決算數	上年度 預算數	科 目	本 年 度 預 算 數	說 明
2,103,813	2,078,000	其他	1,687,000	
			200,000	學校各項活動、軍訓教育實彈射擊、樂儀旗舞、壘球、射擊等隊所需教練等費用，2學期*100,000元(收支對列)。
			100,100	學校運動會所需吊牌、獎牌、錦旗、獎品等耗材。
			250,000	班級自治費，2,500人*2學期*50元。
			67,000	綠屋頂計畫所需相關費用。
			231,200	教科書作業用於教學所需學習相關評量費用，2學期*115,600元(收支對列)。
			341,608	學習輔導教學所需評量、辦公用品、耗材、寒暑假交通費等(收支對列)。
			331,628	重修學分教學所需評量、辦公用品、耗材、寒暑假交通費等(收支對列)。
			20,000	畢業生頒獎典禮所需費用。
			50,464	高中職教育博覽會網頁建置維護。
			95,000	高職工作圈網站設計、維護。

# 臺北市地方教育發展基金－臺北市立南港高級工業職業學校

## 基金用途－一般行政管理計畫明細表

中華民國109年度

單位：新臺幣元

前年度 決算數	上年度 預算數	科 目	本 年 度 預 算 數	說 明
53,876,635	47,577,000	合計	55,013,000	
51,736,364	45,302,000	用人費用	52,738,000	
34,609,518	30,660,000	正式員額薪資	35,340,000	較上年度預算數30,660,000元，增加4,680,000元。
32,194,038	28,548,000	職員薪金	33,168,000	職員51人薪金(詳用人費用彙計表)。
2,415,480	2,112,000	工員工資	2,172,000	工員6人薪金(詳用人費用彙計表)。
1,114,183	1,377,480	超時工作報酬	1,571,914	較上年度預算數1,377,480元，增加194,434元。
1,114,183	1,377,480	加班費	1,571,914	不休假出勤加班費。
			1,472,500	校園安全校內同仁例假日人力支援。
			12,000	行政人員加班費(統籌業務費)。
7,718,097	6,387,500	獎金	7,362,500	較上年度預算數6,387,500元，增加975,000元。
3,663,790	2,555,000	考績獎金	2,945,000	依考績法規定核發之獎金。
4,054,307	3,832,500	年終獎金	4,417,500	依規定於年節加發之獎金。
3,244,935	2,623,152	退休及卹償金	3,679,022	較上年度預算數2,623,152元，增加1,055,870元。
3,027,543	2,454,192	職員退休及離職金	2,976,480	提撥退撫基金。
217,392	168,960	工員退休及離職金	702,542	提撥勞工退休準備金。
			173,760	提撥勞工退休準備金不足之差額。
5,049,631	4,253,868	福利費	4,784,564	較上年度預算數4,253,868元，增加530,696元。
3,684,039	2,659,188	分擔員工保險費	3,102,324	分擔公保、勞保、健保費。
585,126	778,680	員工通勤交通費	786,240	行政人員、技工、工友上下班交通費，10人*12月*1段630元。
			75,600	行政人員、技工、工友上下班交通費，47
			710,640	

# 臺北市地方教育發展基金－臺北市立南港高級工業職業學校

## 基金用途－一般行政管理計畫明細表

中華民國109年度

單位：新臺幣元

前年度 決算數	上年度 預算數	科 目	本 年 度 預 算 數	說 明
				人*12月*2段1,260元。
780,466	816,000	其他福利費	896,000	
			896,000	休假旅遊補助費。
1,566,227	1,652,000	服務費用	1,652,000	
717,327	754,000	一般服務費	754,000	較上年度預算數754,000元，無增減。
640,000	640,000	外包費	640,000	
			640,000	消化超額職工16人（技工、工友）業務外包費。
77,327	114,000	體育活動費	114,000	
			114,000	文康活動費，本校編列職員51人，工員6人，合計57人，每人編列2,000元。
668,900	718,000	專業服務費	718,000	較上年度預算數718,000元，無增減。
668,900	718,000	其他專業服務費	718,000	
			718,000	校園安全機械定點、機動巡邏等保全費用。
180,000	180,000	公共關係費	180,000	較上年度預算數180,000元，無增減。
180,000	180,000	公共關係費	180,000	
			180,000	校長特別費，12月*15,000元。
572,044	621,000	材料及用品費	621,000	
572,044	621,000	用品消耗	621,000	較上年度預算數621,000元，無增減。
572,044	621,000	辦公(事務)用品	621,000	
			620,866	統籌業務費計算如下：普通班61班、特教班3班、體育班3班，1,220元*8班*12月=117,120元，1,020元*16班*12月=195,840元，770元*43班*12月=397,320元，以上合計710,280元，除依實際需求移列加班費87,414元、護理師公會會費2,000元外，其餘如列
			134	配合預算編列至千元，增列進位數134元。
2,000	2,000	會費、捐助、補助、分攤、照護、救濟與交流活動費	2,000	
2,000	2,000	會費	2,000	較上年度預算數2,000元，無增減。
2,000	2,000	職業團體會費	2,000	
			2,000	護理師2人公會會費，2人*1年*1,000元(統籌業務費)。



# 臺北市地方教育發展基金－臺北市立南港高級工業職業學校

## 基金用途－建築及設備計畫明細表

中華民國109年度

單位：新臺幣元

前年度 決算數	上年度 預算數	科 目	本 年 度 預 算 數	說 明
73,938,759	51,831,000	合計	67,870,000	
73,938,759	51,831,000	購建固定資產、無形資產及非理財 目的之長期投資	67,870,000	
23,899,508	13,247,000	購建固定資產	16,498,000	
23,899,508	13,247,000	一般建築及設備計畫	16,498,000	
4,411,692		校園整修工程		
4,411,692		興建土地改良物		
		班級設備	4,401,000	
		購置機械及設備	2,383,400	
			15,000	新購三軸穩定器1臺(教務處) 。
			20,000	新購酸鹼值計量器1套(教務處) 。
			55,000	新購教學廣播系統1式(教務處) 。
			68,000	新購引擎式樹枝切碎機1臺(總 務處)。
			12,000	新購碎紙機1臺(人事室)。
			63,000	新購全自動身高體重計1臺(學 務處)。
			1,350,000	新購全彩LED電視牆1臺(總務 處)。
			95,000	新購空拍機教學模組1臺(實 習處)。
			98,000	新購磁卡門禁系統1組(實習處) 。
			170,000	新購4KHDR數位攝影機1臺(實 習處)。
			150,000	新購字幕加入機1組(總務處 )。
			120,000	新購分析天平2臺*60,000元(靈 敏度0.0001克)(教務處)。
			60,000	新購分析天平2臺*30,000元(靈 敏度0.01克)(教務處)。
			107,400	汰舊換新單槍投影機3臺 *35,800元(實習處)。
		購置交通及運輸設備	148,800	

# 臺北市地方教育發展基金－臺北市立南港高級工業職業學校

## 基金用途－建築及設備計畫明細表

中華民國109年度

單位：新臺幣元

前年度 決算數	上年度 預算數	科 目	本 年 度 預 算 數	說 明
			33,000	新購四頻無線擴音機1臺(學務處)。
			24,000	新購電動搬運車1臺(總務處)。
			57,560	新購音響擴大機組1組(教務處)。
			34,240	新購監視器含配線安裝1部(實習處)。
		購置雜項設備	1,868,800	
			18,000	新購乾濕兩用吸塵器1臺(學務處)。
			19,800	新購桌球檯1臺(學務處)。
			16,000	新購櫥窗公佈欄1個(教務處)。
			20,000	新購長柄吸塵器1臺(教務處)。
			270,000	新購會議室多媒體整合系統1臺(教務處)。
			240,000	新購LED電視60吋含吊架4臺*60,000元(教務處)。
			440,000	新購14KW吊隱式變頻冷氣機4臺*110,000元(圖書館)。
			70,000	新購定焦鏡頭1臺(實習處)。
			78,000	新購70-300mm鏡頭1臺(實習處)。
			52,000	新購變頻除濕機2臺*26,000元(教務處)。
			330,000	新購14KW變頻吊隱式冷氣機3臺*110,000元(實習處)。
			315,000	新購圖書(圖書館)。
		特殊班設備	80,000	
		購置機械及設備	48,890	
			12,000	新購磨豆機1臺(特教組)。
			16,990	新購乾果機1臺(特教組)。
			19,900	新購空氣清淨機1臺(特教組)。
		購置雜項設備	31,110	
			31,110	新購調理機2臺*15,555元(特教組)。
		資訊設備	1,829,000	

# 臺北市地方教育發展基金－臺北市立南港高級工業職業學校

## 基金用途－建築及設備計畫明細表

中華民國109年度

單位：新臺幣元

前年度 決算數	上年度 預算數	科 目	本 年 度 預 算 數	說 明
		購置機械及設備	1,829,000	
			1,300,000	汰舊換新個人電腦52部*25,000元(電腦專案計畫)。
			529,000	汰舊換新網路及資訊周邊設備(電腦專案計畫)。
		實習工場環境改善	10,188,000	
		購置機械及設備	8,210,068	
			500,000	新購排風機25臺*20,000元(實習處)。
			150,000	新購箱型風機3臺*50,000元(實習處)。
			58,800	新購熱泵熱水系統1臺(冷凍科)。
			57,600	新購玻璃白板2組*28,800元(電機科)。
			950,000	汰舊換新高壓變壓器1臺(實習處)。
			490,000	新購發電機1臺(實習處)。
			133,490	汰舊換新投影機7臺*19,070元(電機科)。
			58,910	新購實物投影機5臺*11,782元(電機科)。
			97,500	新購MIG電焊機1臺(機械科)。
			99,000	新購研磨機1臺(機械科)。
			45,000	新購柴油引擎訓練台1臺(汽車科)。
			54,000	新購柴油引擎訓練台1臺(汽車科)。
			389,200	新購電器修護教學模組1組(冷凍科)。
			140,000	新購四氣體廢氣分析儀1臺(汽車科)。
			150,000	新購平板式頂車機1臺(汽車科)。
			110,000	新購掌上型汽車綜合診斷儀2臺*55,000元(汽車科)。
			29,000	汰舊換新單槍投影機1臺(建築

# 臺北市地方教育發展基金－臺北市立南港高級工業職業學校

## 基金用途－建築及設備計畫明細表

中華民國109年度

單位：新臺幣元

前年度 決算數	上年度 預算數	科 目	本年度預算數	說 明
				科)。
			110,000	新購汽車電工實習設備1組(重機科)。
			100,000	新購自動火焰切割機1臺(重機科)。
			40,000	汰舊換新投影機2臺*20,000元(重機科)。
			200,000	新購雷射雕刻切割機1臺(鑄造科)。
			266,640	新購直流電源供應器24臺*11,110元(電子科)。
			11,000	新購碎紙機1臺(土木科)。
			20,000	新購智慧型網路交換器1臺(土木科)。
			37,178	新購2400萬像素數位相機1臺(土木科)。
			25,000	新購HD數位攝影機1臺(土木科)。
			28,000	新購四軸空拍機1臺(土木科)。
			16,450	汰舊換新投影機1臺(土木科)。
			15,000	新購液晶顯示器1臺(土木科)。
			12,000	新購混凝土泵送管組1組(土木科)。
			93,000	新購冷媒回收機3臺*31,000元(冷凍科)。
			70,000	新購電子真空計5臺*14,000元(冷凍科)。
			720,000	新購85型液晶顯示器4臺*180,000元(冷凍科)。
			420,000	新購空調系統量測模組1套(冷凍科)。
			600,000	新購電動車測試教學模組1套(汽車科)。
			80,000	新購工具台車4臺*20,000元(冷凍科)。
			53,000	新購工作桌1張(機械科)。
			346,000	新購機器人教學模組1套(實習

# 臺北市地方教育發展基金－臺北市立南港高級工業職業學校

## 基金用途－建築及設備計畫明細表

中華民國109年度

單位：新臺幣元

前年度 決算數	上年度 預算數	科 目	本 年 度 預 算 數	說 明
				處)。
			120,000	新購桌上型雷射切割機1臺(實習處)。
			180,000	新購65型液晶顯示器3臺*60,000元(實習處)。
			180,000	新購14KW冷暖變頻空調機2臺*90,000元(實習處)。
			60,000	新購電銲機2臺*30,000元(實習處)。
			180,000	新購氬焊焊接機1臺(實習處)。
			70,000	新購空氣壓縮機1臺(電機科)。
			190,000	新購認證模組分料處理工作站1套(電機科)。
			240,000	新購認證模組搬運移載工作站1套(電機科)。
			100,300	新購認證模組測試工作站1套(電機科)。
			114,000	新購4400萬像素類單眼數位相機2臺*57,000元(實習處)。
		購置交通及運輸設備	115,800	
			115,800	新購消防廣播主機6臺*19,300元(實習處)。
		購置雜項設備	1,862,132	
			150,000	新購雷射轉印機1臺(實習處)。
			22,812	新購4.0KW變頻一對一分離式冷氣機含安裝1臺(土木科)。
			65,320	新購7.1KW變頻一對一分離式冷氣機含安裝2臺*32,660元(土木科)。
			221,000	新購10.0KW變頻一對一分離式冷氣機含安裝4臺*55,250元(建築科)。
			135,000	新購分離式冷氣教學實驗機6臺*22,500元(冷凍科)。
			100,000	新購耐重工具櫃1套(冷凍科)。

# 臺北市地方教育發展基金－臺北市立南港高級工業職業學校

## 基金用途－建築及設備計畫明細表

中華民國109年度

單位：新臺幣元

前年度 決算數	上年度 預算數	科 目	本 年 度 預 算 數	說 明
			150,000	新購咖啡機教學模組3臺*50,000元(實習處)。
			280,000	新購資訊講台4臺*70,000元(實習處)。
			124,000	新購6000流明投影機4臺*31,000元(實習處)。
			418,000	新購火警受信總機11臺*38,000元(實習處)。
			196,000	新購消防泵浦2臺*98,000元(實習處)。
19,487,816	13,247,000	校園設備		
13,422,202	8,525,800	購置機械及設備		
2,409,000	3,463,000	購置交通及運輸設備		
3,656,614	1,258,200	購置雜項設備		
765,852	659,000	購置無形資產	626,000	
765,852	659,000	一般建築及設備計畫	626,000	
		資訊設備	396,000	
		購置電腦軟體	396,000	
			396,000	電腦教學軟體費(電腦專案計畫)。
		實習工場環境改善	131,000	
		購置電腦軟體	131,000	
			131,000	新購工程繪圖軟體教育版5套*26,200元(實習處)。
		購置無形資產	99,000	
		購置電腦軟體	99,000	
			99,000	新購還原卡軟體1式(班級設備費移列)。
765,852	659,000	校園軟體設備		
765,852	659,000	購置電腦軟體		
49,273,399	37,925,000	遞延支出	50,746,000	
49,273,399	37,925,000	一般建築及設備計畫	50,746,000	
		實習工場環境改善	35,800,000	
		遞延修繕房屋建築支出	35,800,000	
			33,148,139	一、施工費。
			1,988,893	二、委託技術服務費(總包價法)。

# 臺北市地方教育發展基金－臺北市立南港高級工業職業學校

## 基金用途－建築及設備計畫明細表

中華民國109年度

單位：新臺幣元

前年度 決算數	上年度 預算數	科 目	本 年 度 預 算 數	說 明
			662,968	三、工程管理費(按施工費約2%提列)。
		停車棚及變電室屋頂防漏及周邊地坪整修工程	2,671,000	
		遞延修繕房屋建築支出	2,671,000	
			2,444,020	一、施工費。
			178,413	二、委託技術服務費(總包價法)。
			48,567	三、工程管理費(按施工費約2%提列)。
		模具科樓板結構改善工程	8,728,000	
		遞延修繕房屋建築支出	8,728,000	
			7,994,360	一、施工費。
			574,605	二、委託技術服務費(總包價法)。
			159,035	三、工程管理費(按施工費約2%提列)。
		特別教室大樓女廁整修工程	3,547,000	
		遞延修繕房屋建築支出	3,547,000	
			3,245,480	一、施工費。
			236,920	二、委託技術服務費(總包價法)。
			64,600	三、工程管理費(按施工費約2%提列)。
49,273,399	37,925,000	校園整修工程		
49,273,399	37,925,000	遞延修繕房屋建築支出		

本 頁 空 白



# 預算參考表

# 臺北市地方教育發展基金－臺北市立南港高級工業職業學校

## 預計平衡表

中華民國109年12月31日

單位：新臺幣千元

107年(前年) 12月31日 決算數	科 目	109年12月31日 預計數	108年12月31日 預計數	比較增減(-)
14,919,293	資產合計	14,888,931	14,894,810	-5,879
14,919,293	資產	14,888,931	14,894,810	-5,879
95,848	流動資產	65,486	71,365	-5,879
84,884	現金	54,522	60,401	-5,879
84,884	銀行存款	54,522	60,401	-5,879
	應收款項			
	其他應收款			
10,964	預付款項	10,964	10,964	
2,288	用品盤存	2,288	2,288	
8,676	預付費用	8,676	8,676	
8,459	投資、長期應收款項、貸墊款及準備金	8,459	8,459	
8,459	準備金	8,459	8,459	
6,659	退休及離職準備金	6,659	6,659	
1,800	其他準備金	1,800	1,800	
14,814,986	其他資產	14,814,986	14,814,986	
14,814,986	什項資產	14,814,986	14,814,986	
179	暫付及待結轉帳項	179	179	
14,814,806	代管資產	14,814,806	14,814,806	
14,919,293	負債及基金餘額合計	14,888,931	14,894,810	-5,879
14,869,517	負債	14,869,517	14,869,517	
23,860	流動負債	23,860	23,860	
22,723	應付款項	22,723	22,723	
13,621	應付代收款	13,621	13,621	
9,102	應付費用	9,102	9,102	
	應付工程款			
1,137	預收款項	1,137	1,137	
1,137	預收收入	1,137	1,137	
14,845,657	其他負債	14,845,657	14,845,657	
14,845,657	什項負債	14,845,657	14,845,657	
12,545	存入保證金	12,545	12,545	
6,659	應付退休及離職金	6,659	6,659	
14,814,806	應付代管資產	14,814,806	14,814,806	
11,646	暫收及待結轉帳項	11,646	11,646	
49,776	基金餘額	19,414	25,293	-5,879
49,776	基金餘額	19,414	25,293	-5,879
49,776	基金餘額	19,414	25,293	-5,879
49,776	累積餘額	19,414	25,293	-5,879

註：1.信託代理與保證資產(負債)前年度決算數1,198,869元，上年度預計數1,198,869元，本年度預計數1,198,869元。2.或有資產(負債)0元。3.本基金自93年度起，本固定項目分開原則，將屬長期固定帳項，包括固定資產175,741,171元、無形資產1,482,390元及長期負債0元等，另立帳類管理，未納入本表。

## 臺北市地方教育發展基金－臺

## 各項費用

中華民國

前年度 決算數	上年度 預算數	計畫別		合計	高中及高職教育計 畫
		用途別科目			
551,354,315	543,672,000	合計		560,223,000	437,340,000
428,751,442	428,533,000	用人費用		433,148,000	380,410,000
203,253,755	195,228,000	正式員額薪資		188,316,000	152,976,000
200,838,275	193,116,000	職員薪金		186,144,000	152,976,000
2,415,480	2,112,000	工員工資		2,172,000	
17,527,284	30,176,076	聘僱及兼職人員薪資		30,409,596	30,409,596
634,464	2,618,076	聘用人員薪金		3,014,796	3,014,796
16,892,820	27,558,000	兼職人員酬金		27,394,800	27,394,800
2,848,841	9,607,408	超時工作報酬		9,007,912	7,435,998
2,774,841	9,487,408	加班費		8,887,912	7,315,998
74,000	120,000	值班費		120,000	120,000
43,868,523	40,661,410	獎金		39,066,530	31,704,030
19,794,295	15,933,000	考績獎金		15,153,000	12,208,000
24,074,228	24,728,410	年終獎金		23,913,530	19,496,030
133,921,971	125,508,280	退休及卹償金		139,345,362	135,666,340
133,404,201	125,011,694	職員退休及離職金		138,315,194	135,338,714
217,392	168,960	工員退休及離職金		702,542	
300,378	327,626	卹償金		327,626	327,626
27,331,068	27,351,826	福利費		27,002,600	22,218,036
19,486,852	16,932,108	分擔員工保險費		16,373,844	13,271,520
476,700	505,000	傷病醫藥費		557,500	557,500
2,421,812	2,857,680	員工通勤交通費		2,950,920	2,164,680
4,945,704	7,057,038	其他福利費		7,120,336	6,224,336
24,056,527	29,842,000	服務費用		29,415,000	27,763,000
6,968,780	7,888,483	水電費		7,920,827	7,920,827
5,972,059	6,549,894	工作場所電費		6,642,433	6,642,433
	230,080	宿舍電費		230,080	230,080
770,008	848,909	工作場所水費		788,714	788,714
	19,600	宿舍水費		19,600	19,600
226,713	240,000	氣體費		240,000	240,000
314,393	368,500	郵電費		367,300	367,300

# 北市立南港高級工業職業學校

## 彙計表

109年度

單位：新臺幣元

一般行政管理計畫	建築及設備計畫				
55,013,000	67,870,000				
52,738,000					
35,340,000					
33,168,000					
2,172,000					
1,571,914					
1,571,914					
7,362,500					
2,945,000					
4,417,500					
3,679,022					
2,976,480					
702,542					
4,784,564					
3,102,324					
786,240					
896,000					
1,652,000					

## 臺北市地方教育發展基金－臺

## 各項費用

中華民國

前年度 決算數	上年度 預算數	計畫別		合計	高中及高職教育計 畫
		用途別科目			
151,217	167,900	郵費		167,900	167,900
163,176	199,400	電話費		199,400	199,400
	1,200	數據通信費			
1,259,791	3,843,850	旅運費		3,902,650	3,902,650
579,618	754,550	國內旅費		754,550	754,550
524,409	2,810,000	國外旅費		2,950,000	2,950,000
130,990	279,300	貨物運費		198,100	198,100
24,774		其他旅運費			
1,130,484	1,547,770	印刷裝訂與廣告費		1,254,220	1,254,220
1,130,484	1,197,770	印刷及裝訂費		934,220	934,220
	350,000	業務宣導費		320,000	320,000
6,933,160	6,489,507	修理保養及保固費		6,566,667	6,566,667
1,801,548	2,196,950	一般房屋修護費		2,197,010	2,197,010
663,454	1,206,320	宿舍修護費		1,206,320	1,206,320
2,132,044	665,917	機械及設備修護費		762,917	762,917
2,336,114	2,420,320	雜項設備修護費		2,400,420	2,400,420
	3,000	保險費		5,000	5,000
	3,000	其他保險費		5,000	5,000
1,100,552	1,264,506	一般服務費		1,196,752	442,752
47,852	68,256	佣金、匯費、經理費及手續費		22,752	22,752
640,000	640,000	外包費		640,000	
	16,000	義(志)工服務費			
	20,250	計時與計件人員酬金			
412,700	520,000	體育活動費		534,000	420,000
6,169,367	8,256,384	專業服務費		8,021,584	7,303,584
5,272,967	6,977,920	講課鐘點、稿費、出席審查及查詢 費		6,858,120	6,858,120
88,000	106,624	委託檢驗(定)試驗認證費		106,624	106,624
24,500	202,840	試務甄選費		202,840	202,840
783,900	969,000	其他專業服務費		854,000	136,000
180,000	180,000	公共關係費		180,000	
180,000	180,000	公共關係費		180,000	



## 臺北市地方教育發展基金－臺

## 各項費用

中華民國

前年度 決算數	上年度 預算數	計畫別		合計	高中及高職教育計畫
		用途別科目			
17,157,098	22,126,000	材料及用品費		20,051,000	19,430,000
13,289,604	18,042,187	使用材料費		16,399,733	16,399,733
13,289,604	18,042,187	設備零件		16,399,733	16,399,733
3,867,494	4,083,813	用品消耗		3,651,267	3,030,267
779,167	846,015	辦公(事務)用品		769,005	148,005
54,397	75,000	報章雜誌		75,000	75,000
98,920	138,600	服裝		138,600	138,600
103,499	171,832	醫療用品(非醫療院所使用)		171,832	171,832
2,831,511	2,852,366	其他用品消耗		2,496,830	2,496,830
596,630	1,401,000	租金、償債、利息及相關手續費		1,099,000	1,099,000
299,500	334,500	地租及水租		270,000	270,000
299,500	334,500	場地租金		270,000	270,000
297,130	261,500	交通及運輸設備租金		4,000	4,000
297,130	261,500	車租		4,000	4,000
	805,000	雜項設備租金		825,000	825,000
	805,000	雜項設備租金		825,000	825,000
73,938,759	51,831,000	購建固定資產、無形資產及非理財目的 之長期投資		67,870,000	
23,899,508	13,247,000	購建固定資產		16,498,000	
4,411,692		興建土地改良物			
13,422,202	8,525,800	購置機械及設備		12,471,358	
2,409,000	3,463,000	購置交通及運輸設備		264,600	
3,656,614	1,258,200	購置雜項設備		3,762,042	
765,852	659,000	購置無形資產		626,000	
765,852	659,000	購置電腦軟體		626,000	
49,273,399	37,925,000	遞延支出		50,746,000	
49,273,399	37,925,000	遞延修繕房屋建築支出		50,746,000	
4,750,046	7,861,000	會費、捐助、補助、分攤、照護、救濟 與交流活動費		6,953,000	6,951,000
2,000	2,000	會費		2,000	
2,000	2,000	職業團體會費		2,000	
1,271,421	1,391,200	捐助、補助與獎助		952,204	952,204
854,543	773,740	獎助學員生給與		773,704	773,704

# 北市立南港高級工業職業學校

## 彙計表

109年度

單位：新臺幣元

一般行政管理計畫	建築及設備計畫				
621,000					
621,000					
621,000					



# 臺北市地方教育發展基金－臺

## 各項費用

中華民國

前年度 決算數	上年度 預算數	計畫別 用途別科目	合計	高中及高職教育計 畫
416,878	617,460	其他捐助、補助與獎助	178,500	178,500
3,476,625	6,467,800	補貼、獎勵、慰問、照護與救濟	5,998,796	5,998,796
3,476,625	6,467,800	其他補貼、獎勵、慰問、照護與救濟	5,998,796	5,998,796
2,103,813	2,078,000	其他	1,687,000	1,687,000
2,103,813	2,078,000	其他支出	1,687,000	1,687,000
2,103,813	2,078,000	其他	1,687,000	1,687,000

# 北市立南港高級工業職業學校

## 彙計表

109年度

單位：新臺幣元

一般行政管理計畫	建築及設備計畫				

臺北市地方教育發展基金－臺北市立南港高級工業職業學校

員工人數彙計表

中華民國109年度

單位：人

計 畫 及 項 目	上年度最高可 進用員額數	本年度 增減(-)數	本年度最高可 進用員額數	說 明
合計	265	8	273	
高中及高職教育計畫部分	208	8	216	
正式職員	202	7	209	
臨時職員	6	1	7	
一般行政管理計畫部分	57		57	
正式職員	51		51	
正式工員	6		6	

註：1.本表不包含臨時工員人數。  
2.本表臨時職員係指奉准有案之約聘僱人員。

本 頁 空 白

## 臺北市地方教育發展基金－臺

## 用人費用

中華民國

計畫及項目	合計	正式 員額 薪資	聘僱 人員 薪資	超時 工作 報酬	津貼	獎 金		
						年終獎金	考績獎金	其他
合計	433,148,000	188,316,000	3,014,796	9,007,912		23,913,530	15,153,000	
高中及高職 教育計畫	380,410,000	152,976,000	3,014,796	7,435,998		19,496,030	12,208,000	
職員薪金	152,976,000	152,976,000						
聘用人員 薪金	3,014,796		3,014,796					
兼職人員 酬金	27,394,800							
加班費	7,315,998			7,315,998				
值班費	120,000			120,000				
考績獎金	12,208,000						12,208,000	
年終獎金	19,496,030					19,496,030		
職員退休 及離職金	135,338,714							
卹償金	327,626							
分擔員工 保險費	13,271,520							
傷病醫藥 費	557,500							
員工通勤 交通費	2,164,680							
其他福利 費	6,224,336							
一般行政管 理計畫	52,738,000	35,340,000		1,571,914		4,417,500	2,945,000	
職員薪金	33,168,000	33,168,000						
工員工資	2,172,000	2,172,000						
加班費	1,571,914			1,571,914				
考績獎金	2,945,000						2,945,000	
年終獎金	4,417,500					4,417,500		
職員退休 及離職金	2,976,480							
工員退休 及離職金	702,542							
分擔員工 保險費	3,102,324							

# 北市立南港高級工業職業學校

## 彙計表

109年度

單位：新臺幣元

退休及卹償金		資遣費	福 利 費					提繳費	兼任 人員 用人 費用
退休金	卹償金		分擔 保險費	傷病 醫藥費	提撥 福利金	員工通勤 交通費	其他		
139,017,736	327,626		16,373,844	557,500		2,950,920	7,120,336	27,394,800	
135,338,714	327,626		13,271,520	557,500		2,164,680	6,224,336	27,394,800	
135,338,714	327,626		13,271,520	557,500		2,164,680	6,224,336	27,394,800	
3,679,022			3,102,324			786,240	896,000		
2,976,480									
702,542			3,102,324						

# 臺北市地方教育發展基金－臺

## 用人費用

中華民國

計畫及項目	合計	正式 員額 薪資	聘僱 人員 薪資	超時 工作 報酬	津貼	獎 金		
						年終獎金	考績獎金	其他
員工通勤 交通費	786,240							
其他福利 費	896,000							

註：1.本表不包含臨時工員薪津。

2.本表兼任人員用人費用，係學校教職員兼課或請假代課鐘點費。 3.外包費編列校園安全保全等，計64萬元。

# 北市立南港高級工業職業學校

## 彙計表

109年度

單位：新臺幣元

退休及卹償金		資遣費	福 利 費					提繳費	兼任 人員 用人 費用
退休金	卹償金		分擔 保險費	傷病 醫藥費	提撥 福利金	員工通勤 交通費	其他		
						786,240	896,000		



# 臺北市地方教育發展基金－臺

## 聘用及約僱

中華民國

區分及職稱	人數	擔任工作	聘用或約僱 起訖期間	薪點	年需經費
合計	7				3,938,466
聘用人員小計	1				842,082
專業人員	1				842,082
聘用人員(424)	1	專任輔導人員	109/1/1-109/12/31	424	842,082
約僱人員小計	6				3,096,384
約僱人員(280)	6	學務處創新行政人力	109/1/1-109/12/31	280	3,096,384

# 北市立南港高級工業職業學校

## 人員明細表

109年度

單位：新臺幣元

小計	月			離職 儲金	經費來源 及其科目
	折合 金額	勞保 保險費	支 健康 保險費		
52,873	52,873				高中及高職教育計畫
33,060	33,060				高中及高職教育計畫

# 臺北市地方教育發展基金－臺北市立南港高級工業職業學校

## 單位（或計畫）成本分析表

中華民國109年度

單位：新臺幣千元

計 畫 別	單 位	單位成本(元)或 平均利(費)率	數 量	預 算 數	說 明
合計				560,223	
高中及高職教育計畫				437,340	
一般行政管理計畫				55,013	
建築及設備計畫				67,870	

臺北市地方教育發展基金－臺北市立南港高級工業職業學校

5年來主要業務計畫分析表

中華民國109年度

單位：新臺幣千元

年度及項目	單位	數量	單位成本(元)或 平均利(費)率	金額	說明
(本)年度預算數					
高中及高職教育計畫				437,340	
(上)年度預算數					
高中及高職教育計畫				444,264	
(前)年度決算數					
高中及高職教育計畫				423,539	
(106)年度決算數					
高中及高職教育計畫				419,056	
(105)年度決算數					
高中及高職教育計畫				438,218	

臺北市地方教育發展基金－臺北市立南港高級工業職業學校

資本資產明細表

中華民國109年度

單位：新臺幣千元

項 目	取得成本 (期初餘額)	以前年度 累計折舊/ 長期投資 評 價	本 年 度 變 動				主要增減 原因說明	本年度累計折 舊/長期投資 評價變動數	期末餘額
			增加		減少				
			金額	類型	金額	類型			
合計	502,014	337,956	17,124		711		3,248	177,224	
土地改良物	7,804	3,515					273	4,016	
房屋及建築	4,881	1,512					110	3,258	
機械及設備	363,441	255,317	12,471	增置			2,360	118,235	
交通及運輸 設備	21,793	13,309	265	增置			108	8,641	
雜項設備	102,529	64,303	3,762	增置			396	41,592	
電腦軟體	1,567		626	增置	711	無形資 產攤銷		1,482	