

中華民國 109 年度 4-0501075

臺北市總預算案

臺北市政府教育局主管

臺北市地方教育發展基金

臺北市立南湖高級中學附屬單位預算之分預算

(特別收入基金)

臺北市立南湖高級中學編

臺北市地方教育發展基金－臺北市立南湖高級中學

目次

中華民國109年度

一、財務摘要	第 1 頁
二、業務計畫及預算概要	第 3 -13 頁
三、預算主要表	
(一) 基金來源、用途及餘絀預計表	第 15 頁
(二) 現金流量預計表	第 16 頁
四、預算明細表	
(一) 基金來源－服務收入明細表	第 17 頁
(二) 基金來源－財產處分收入明細表	第 18 頁
(三) 基金來源－租金收入明細表	第 19 頁
(四) 基金來源－權利金收入明細表	第 20 頁
(五) 基金來源－其他財產收入明細表	第 21 頁
(六) 基金來源－公庫撥款收入明細表	第 22 頁
(七) 基金來源－學雜費收入明細表	第 23 頁
(八) 基金來源－受贈收入明細表	第 24 頁
(九) 基金來源－雜項收入明細表	第 25 頁
(十) 基金用途－高中及高職教育計畫明細表	第 26 -39 頁
(十一) 基金用途－一般行政管理計畫明細表	第 40 -42 頁
(十二) 基金用途－建築及設備計畫明細表	第 43 -45 頁
五、預算參考表	
(一) 預計平衡表	第 47 頁
(二) 各項費用彙計表	第 48 -55 頁
(三) 員工人數彙計表	第 56 頁
(四) 用人費用彙計表	第 58 -61 頁

臺北市地方教育發展基金－臺北市立南湖高級中學

目 次

中華民國109年度

(五) 聘用及約僱人員明細表	第 62 – 63 頁
(六) 單位 (或計畫) 成本分析表	第 64 頁
(七) 5 年來主要業務計畫分析表	第 65 頁
(八) 資本資產明細表	第 66 頁

臺北市地方教育發展基金－臺北市立南湖高級中學

財務摘要

中華民國109年度

單位：新臺幣千元

項 目	本 年 度	上 年 度	比較增減數	%
經營成績：				
基金來源	233,399	239,810	-6,411	-2.67
基金用途	239,992	252,896	-12,904	-5.10
賸餘(短絀)	-6,593	-13,086	6,493	--
餘絀情形：				
基金餘額	8,057	14,650	-6,593	-45.00
現金流量(註)：				
現金及約當現金之淨增 (減)	-6,593	-13,086	6,493	--

附註：現金流量係採現金及約當現金基礎，包括現金及自投資日起3個月內到期或清償之債權證券。

本 頁 空 白

業務計畫及預算概要

臺北市地方教育發展基金 - 臺北市立南湖高級中學

業務計畫及預算概要

中華民國 109 年度

壹、基金概況

一、設立宗旨及願景：

- (一) 本校遵照憲法第 158 條及 160 條規定，教育文化應發展國民之民族精神、自治精神，國民道德與健全體格、科學及生活智能，以培養青少年七大學習領域及十大基本能力。
- (二) 本校自 91 年度起依教育經費編列與管理法第 13 條規定設置「臺北市地方教育發展基金」，以促進教育健全發展，提昇教育經費運用績效。
- (三) 本校以學生為核心，行政、教師、家長、社群、校友五個部份是支撐主體的支柱，此五個部份相互支援合作，形成緊密的團隊，協助學生充分發展，使每個學生都像明星一樣，發光發亮，自我實現，進而成就和諧的社會，因此我們勾勒出南湖高中的學校願景：宏觀、進取、健康、活力、資訊、生活。

二、施政重點：

- (一) 開啟多元智慧：尊重每個學生獨特的個性，以多元智慧的觀點協助他找到生命的亮點，肯定天生我才必有用，能知於學，樂於學。
- (二) 培養生活能力：培養學生帶得走的公民關鍵能力，諸如人際溝通能力、資訊能力、終身學習能力、生涯規畫能力、問題解決能力等。
- (三) 蘊育人文情懷：在溫馨開放的校園文化中，孕育人文情懷，學會尊重、包容；建構生命的價值、完成人性的開展。
- (四) 建置溫馨民主的校園文化：
 1. 以參與式管理、落實行政、教師會、家長會三者的良性互動。
 2. 以學生第一，教學優先的觀念提昇行政服務效率。
 3. 放下威權心態，開啟校園民主之風氣。
- (五) 推動適性教學：
 1. 落實校本課程理念，採多元化、活潑化的教學及評量。
 2. 運用校內、外資源，加強多元學習能力。
 3. 關懷相對弱勢學生之教學及輔導。
 4. 推動行動學習，充實學生運用資訊之知能，並提昇教師運用學習載具教學之能力。
- (六) 辦理發展性的訓輔活動：

臺北市地方教育發展基金 - 臺北市立南湖高級中學

業務計畫及預算概要

中華民國 109 年度

1. 辦理各項活動、競賽及展演。
2. 推動校內外學習服務。
3. 發展績優社團及校隊，如桌球隊、籃球隊、排球隊、合唱團、管樂隊等。
4. 加強新興領域教育的辦理，並融入各科教學以收成效。
5. 鼓勵校外教學及體驗學習。

(七) 辦理特色課程：

1. 配合十二年國民基本教育，發展特色課程，透過特色課程之實施，達成適性揚才之目的。
2. 透過教師專業發展及學校資源統整，改變教師教學方式及學生學習模式，永續精進發展特色課程。

三、組織概況：

本校設置校長 1 人，綜理全校校務，下設教務處、學生事務處、總務處、圖書館、輔導室、會計室及人事室等單位。

內部分層業務如下：

(一) 教務處：秉承校長之命，辦理全校教務事項。

1. 教學組：掌理課程編排、課業考查、教學研究及教學指導等事項。
2. 註冊組：掌理註冊、編班、轉學、休學及成績考查等有關學籍事項。
3. 設備組：掌理教學設備計畫之擬定、用具之管理、保管等事項。
4. 實驗研究組：掌理課程發展研究、社區化業務、第二外語及上級機關指定之各種專案業務等。

(二) 學生事務處：秉承校長之命，辦理全校學生事務事項。

1. 訓育組：掌理訓育計畫之擬定、實施學生生活輔導及民族精神等事項。
2. 生活輔導組：掌理學生校內外生活管理及輔導等事項。
3. 體育組：掌理學生體育活動、體格鍛鍊等事項。
4. 衛生組：掌理健康檢查，個人及環境衛生檢查、保健等事項。

(三) 總務處：秉承校長之命，辦理全校總務事項。

1. 事務組：掌理校舍、校具、財產、物品採購保管、工程發包、監工及驗收等事項。
2. 出納組：掌理現金、票據、契約之保管等收支事項，辦理員工薪津

業務計畫及預算概要

中華民國 109 年度

發放及各項扣繳單據證明等。

3. 文書組：掌理文件收發、撰擬繕校、典守學校印信及檔案保管等事項。

(四) 圖書館：秉承校長之命，辦理全校圖書資料之蒐集，組織保存及運用並配合教學目標及計劃，提供教學所需圖書資料達成支援教學活動。

資訊組：掌理校務行政電腦、網路之維護管理、資訊研習、網路線上學習、遠距教學及其他資訊等相關事項。

(五) 輔導室：秉承校長之命，辦理全校學生學習輔導、生活輔導、生涯輔導、職業輔導等事項。

特殊教育組：掌理資優班、資源班課程設計等事項，辦理學習困難，身心障礙學生特殊教育。

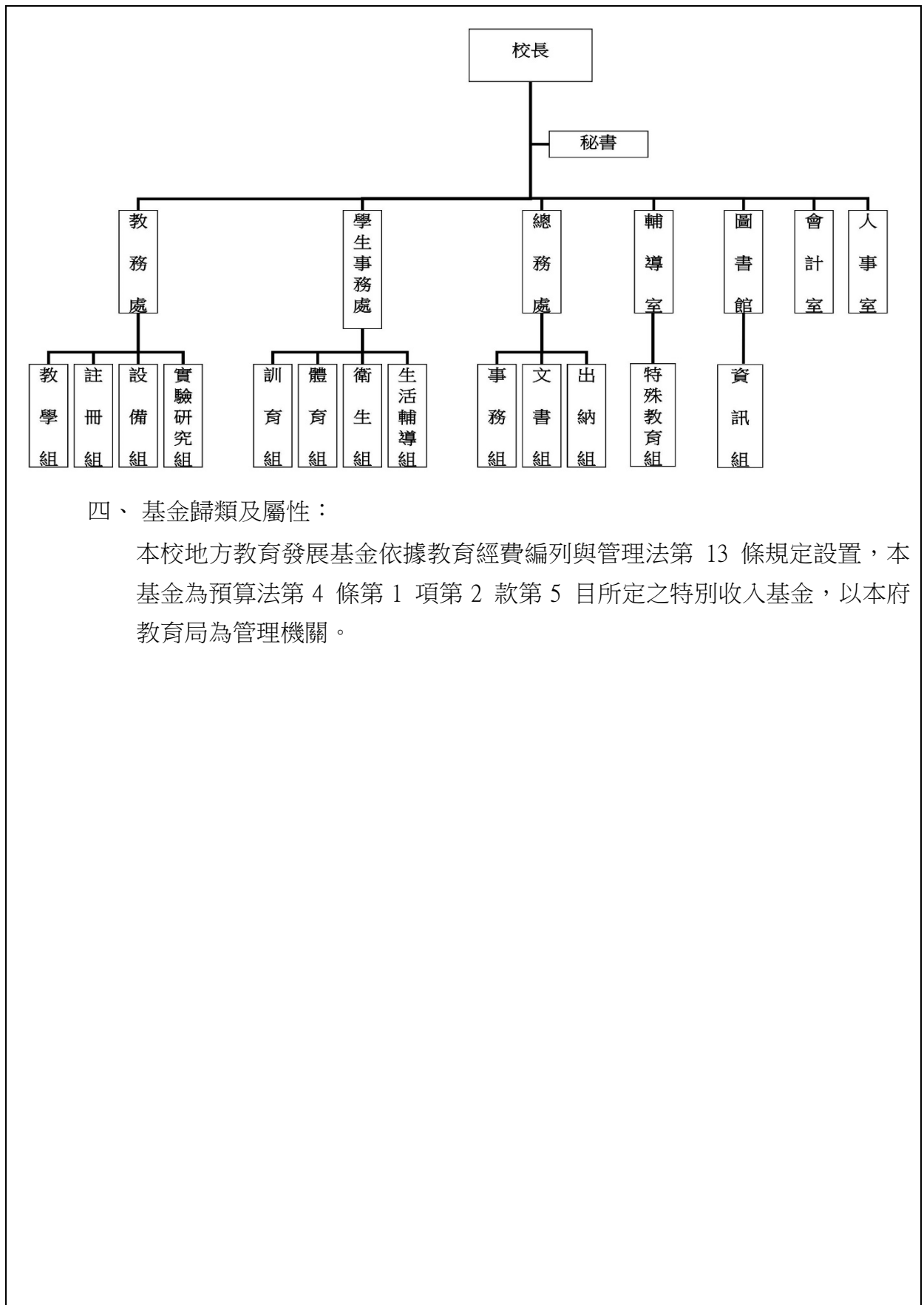
(六) 會計室：秉承上級主計機關之監督與指導，並受校長之指揮，依法辦理歲計、會計、統計等事項。

(七) 人事室：秉承上級人事機關之監督與指導，並受校長之指揮，依法辦理人事管理查核等事項。

臺北市地方教育發展基金 - 臺北市立南湖高級中學

業務計畫及預算概要

中華民國 109 年度



臺北市地方教育發展基金 - 臺北市立南湖高級中學

業務計畫及預算概要

中華民國 109 年度

貳、業務計畫

本年度業務計畫重點與預算配合情形及預期績效，詳列如下：

單位：新臺幣千元

業務計畫名稱	計畫重點內容	預算數	預 期 績 效
高中及高職教育計畫	辦理各項教學、學生事務、圖書及輔導等業務。	199,089	1.新購各科教學用品，充實各科教材及用具，改善教學環境。 2.革新教學方法，提高教學效能。 3.辦理體育班及英資班學生甄選、教師甄選、指定活動等項目。
一般行政管理計畫	綜理學校總務、人事、會計等業務。	28,817	配合校務推動行政處室支援工作，進而增進校務運作。
建築及設備計畫	購置教學所需教學設備等及改善教學環境。	12,086	辦理各學科因應教學課程需要購置教學設備，另辦理專科教室環境改善工程、圖書館優質化工程，以改善教學環境，增進教學效能，並提高行政效率。

臺北市地方教育發展基金 - 臺北市立南湖高級中學
業務計畫及預算概要

中華民國 109 年度

參、預算概要

一、基金來源及用途之預計：

(一) 本年度基金來源：

服務收入 60 萬 9 千元、財產處分收入 2 萬 4 千元、租金收入 101 萬 5 千元、權利金收入 417 萬元、其他財產收入 25 萬 5 千元、公庫撥款收入 1 億 9,306 萬 5 千元、學雜費收入 3,113 萬 2 千元、受贈收入 250 萬元、雜項收入 62 萬 9 千元，本年度基金來源 2 億 3,339 萬 9 千元，較上年度預算數 2 億 3,981 萬元，減少 641 萬 1 千元，約 2.67%，主要係公庫撥款收入減編所致。

(二) 本年度基金用途：

高中及高職教育計畫 1 億 9,908 萬 9 千元，一般行政管理計畫 2,881 萬 7 千元，建築及設備計畫 1,208 萬 6 千元，本年度基金用途 2 億 3,999 萬 2 千元，較上年度預算數 2 億 5,289 萬 6 千元，減少 1,290 萬 4 千元，約 5.1%，主要係修建工程減少所致。

二、基金餘絀之預計：

本年度基金來源及用途相抵後，差短 659 萬 3 千元，較上年度預算數差短 1,308 萬 6 千元，減少 649 萬 3 千元，將移用以前基金餘額 659 萬 3 千元支應。

三、現金流量之預計：

本年度業務活動淨現金流出 659 萬 3 千元。

四、補辦預算事項：詳補辦預算明細表

(一) 購建固定資產 246 萬 2 千元

- 1.107 年度為教學改善及充實教學設備需要，且具急迫及必要性，由高中及高職教育計畫項下移列固定資產 9 萬 4 千元。
- 2.107 年度教育部補助 107 學年度高中優質化補助第 1 學期資本門經費 57 萬元。
- 3.107 年度教育部補助充實一般科目教學設備計畫經費 49 萬 4 千元。
- 4.107 年度經濟部補助縣市共推住商節電行動能源管理系統建置工程汰換計畫 16 萬 7 千 5 百元，學校自籌款由教育局學校設施改善準備補助 16 萬 7 千 5 百元，共計 33 萬 5 千元。

臺北市地方教育發展基金 - 臺北市立南湖高級中學

業務計畫及預算概要

中華民國 109 年度

5.108 年度教育部補助 107 學年度高中優質化補助第 2 學期資本門經費 63 萬 3 千元。

6.108 年度為教學改善及充實教學設備需要，且具急迫及必要性，由高中及高職教育計畫項下移列固定資產 33 萬 6 千元。

肆、年度關鍵績效指標：

關鍵策略目標	關鍵績效指標	衡量標準	年度目標值
促進師生國際交流	國際交流之師生人數成長數	參與當年國際教育交流師生人次 (單位:人數)	100 人數

伍、前年度及上年度已過期間實施狀況及成果概述：

一、前（107）年度決算結果及績效達成情形：

（一）前年度決算結果：

1.基金來源：決算數 2 億 4,170 萬元，較預算數 2 億 2,148 萬 3 千元，計增加 2,021 萬 7 千元，約 9.13%，主要係因教育部、教育局等補助收入增加、權利金收入及各界捐款收入較預計增加所致。

2.基金用途：決算數 2 億 3,975 萬 8 千元，較預算數 2 億 2,773 萬元，計增加 1,202 萬 8 千元，約 5.28%，主要係因用人費用、教育部、經濟部等補助及補辦預算等購置財產及工程款覈實支付所致。

（二）前年度績效達成情形分析：

年度績效目標	衡量指標	年度目標值	績效衡量暨達成情形分析
發展適性特教	申請學校特殊教育專業團隊服務及巡迴輔導通過率	100%	本校 106 學年度第二學期申請專團人員入校巡迴服務申請件 1 件，通過件 1 件，需求者為 1 名聽障學生；107 學年度第一學期申請

臺北市地方教育發展基金 - 臺北市立南湖高級中學

業務計畫及預算概要

中華民國 109 年度

				專團人員入校巡迴服務申請件 3 件，通過件 3 件，需求者為 3 名聽障學生，總計通過率為 100%，達原訂目標值。
--	--	--	--	--

二、上（108）年度已過期間預算執行情形及績效達成情形：

（一）上年度預算截至 108 年 6 月 30 日止執行情形：

1. 基金來源：實際執行數 1 億 3,641 萬 3 千元，較預算分配數 1 億 2,878 萬 5 千元，計增加 762 萬 8 千元，約 5.92%，主要係因教育部補助收入、租金收入、學雜費收入、受贈收入及雜項收入增加所致。

2. 基金用途：實際執行數 1 億 3,092 萬 3 千元，較預算分配數 1 億 4,187 萬 2 千元，計減少 1,094 萬 9 千元，約 7.72%，主要係因人事費覈實支應所致。

（二）上（108）年度績效達成情形分析：

年度績效目標	衡量指標	年度目標值	績效衡量暨達成情形分析
發展適性特教	申請學校特殊教育專業團隊服務及巡迴輔導通過率	100%	截至 108 年 6 月 (107 學年度第二學期止)，申請專團人員入校巡迴服務申請件 3 件，通過件 3 件，需求者為 3 名聽障學生，通過率為 100%；108 下半年預計入學一名聽障新生、一名肢體障礙新生，預估將再新增申請 2 件，屆時 108 年度申請件將修正

臺北市地方教育發展基金 - 臺北市立南湖高級中學
業務計畫及預算概要

中華民國 109 年度

			為 5 位。
--	--	--	--------

臺北市地方教育發展基金－臺北市立南湖高級中學

補辦預算明細表

中華民國109年度

單位：新臺幣元

項 目	金額	辦理 年度	說 明
合計	2,462,000		
購建固定資產	2,462,000		
購置機械及設備	878,000	107	
雷射印表機	40,000		教育部補助107學年度高中優質化補助第1學期資本門經費。
雷射切割機	207,000		教育部補助107學年度高中優質化補助第1學期資本門經費。
電力監控系統主機	252,000		經濟部補助縣市共推住商節電行動能源管理系統建置工程汰換經費126,000元，學校自籌126,000元，所需經費擬由教育局學校設施改善準備，補助校園能源翻新計畫，內屬設備部分移列固定資產。
PLC可程式系統主機	26,000		經濟部補助縣市共推住商節電行動能源管理系統建置工程汰換經費13,000元，學校自籌13,000元，所需經費擬由教育局學校設施改善準備，補助校園能源翻新計畫，內屬設備部分移列固定資產。
顯示螢幕	42,000		經濟部補助縣市共推住商節電行動能源管理系統建置工程汰換經費21,000元，學校自籌21,000元，所需經費擬由教育局學校設施改善準備，補助校園能源翻新計畫，內屬設備部分移列固定資產。
人機介面觸控主機	15,000		經濟部補助縣市共推住商節電行動能源管理系統建置工程汰換經費7,500元，學校自籌7,500元，所需經費擬由教育局學校設施改善準備，補助校園能源翻新計畫，內屬設備部分移列固定資產。
不斷電供應器	20,000		教育部補助107年充實一般科目教學設備計畫經費。
數位攝影機(4K 影像畫質、高速智慧自動對焦)	40,000		教育部補助107年充實一般科目教學設備計畫經費。
數位攝影機(總像素約 857 萬像素、4K 影像畫質、高速智慧自動對焦、投射功能、含腳架)	52,000		教育部補助107年充實一般科目教學設備計畫經費。
投影設備(整合無線投影及觸控互動功能)	184,000		教育部補助107年充實一般科目教學設備計畫經費。
購置交通及運輸設備	49,000	107	
數位教學多功能講桌	49,000		教育部補助107學年度高中優質化補助第1學期資本門經費。
購置雜項設備	566,000	107	
地貌沙盒(互動式)	100,000		教育部補助107學年度高中優質化補助第1學期資本門經費。
版畫壓印機	30,000		教育部補助107學年度高中優質化補助第1學期資本門經費。
EV3機器人教育核心組	144,000		教育部補助107學年度高中優質化補助第1學期資本門經費。
電冰箱(雙門、有效內容積400~499公升、有製冰功能)	18,000		教育部補助107年充實一般科目教學設備計畫經費。
冷氣機(分離式一對一7.1 kw)	80,000		教育部補助107年充實一般科目教學設備計畫經費。
除濕機(除溼能力：10公升/日)	44,000		教育部補助107年充實一般科目教學設備計畫經費。
除濕機(除溼能力：16公升/日)	12,000		教育部補助107年充實一般科目教學設備計畫經費。
活動式布告欄	14,000		教育部補助107年充實一般科目教學設備計畫經費。

臺北市地方教育發展基金－臺北市立南湖高級中學

補辦預算明細表

中華民國109年度

單位：新臺幣元

項 目	金額	辦理年度	說 明
景觀照片陳列布告欄	30,000		教育部補助107年充實一般科目教學設備計畫經費。
冷氣機(一對一分離式8KW)	94,000		為改善本校體育教學及訓練環境，冷氣機已達使用年限且不堪用，確實需要汰舊換新，且具急迫及必要性，所需經費擬控留本校高中教育計畫-設備零件支應。
購置機械及設備	201,000	108	
3D列印機	30,000		教育部補助107學年度第2學期高中優質化輔助方案計畫經費。
多媒體觸控螢幕	98,000		教育部補助107學年度第2學期高中優質化輔助方案計畫經費。
筆記型電腦	50,000		教育部補助107學年度第2學期高中優質化輔助方案計畫經費。
無線基地器	23,000		為推展學校體育教學及訓練，確實需要辦理新購，且具急迫及必要性，所需經費擬控留本校高中及高職教育計畫-設備零件支應。
購置雜項設備	768,000	108	
絹印機	420,000		教育部補助107學年度第2學期高中優質化輔助方案計畫經費。
圖書	35,000		教育部補助107學年度第2學期高中優質化輔助方案計畫經費。
攀岩場抱石軟墊	95,000		為教學之所需，確實需要辦理新購，且具急迫及必要性，所需經費擬控留本校高中及高職教育計畫-設備零件支應。
65吋電視機(含安裝電視架、連接線材)	42,000		為推展學校體育教學及訓練，確實需要辦理新購，且具急迫及必要性，所需經費擬控留本校高中及高職教育計畫-設備零件支應。
一對一分離式冷氣(8kw)	94,000		為推展學校體育教學及訓練，確實需要辦理新購，且具急迫及必要性，所需經費擬控留本校高中及高職教育計畫-設備零件支應。
圍籬	60,000		為安全考量活動中心變電箱加裝安全圍籬，確實需要辦理新購，且具急迫及必要性，所需經費擬控留本校高中及高職教育計畫-設備零件支應。
一對一分離式冷氣(4kw)	22,000		為輔導老師進行學生輔導/諮商用教室空調，確實需要辦理新購，且具急迫及必要性，所需經費擬由本校其他準備金支應。

備註：各管理機關(構)依預算法第88條規定補辦預算，應確係不及編入年度預算，且因經營環境發生重大變遷或正常業務(含執行中央補助款項目)之確實需要，並經主管機關核轉本府核准先行辦理者；不具急迫性之事項，仍應儘可能納入預算辦理。

本 頁 空 白

預算主要表

臺北市地方教育發展基金－臺北市立南湖高級中學

基金來源、用途及餘絀預計表

中華民國109年度

單位：新臺幣千元

前年度決算數	項 目	本年度預算數	上年度預算數	比較增減（－）
241,700	基金來源	233,399	239,810	-6,411
613	勞務收入	609	699	-90
613	服務收入	609	699	-90
5,510	財產收入	5,464	5,180	284
69	財產處分收入	24	24	
1,015	租金收入	1,015	898	117
4,171	權利金收入	4,170	4,000	170
255	其他財產收入	255	258	-3
197,222	政府撥入收入	193,065	201,277	-8,212
190,449	公庫撥款收入	193,065	201,277	-8,212
6,773	政府其他撥入收入			
32,087	教學收入	31,132	31,090	42
32,087	學雜費收入	31,132	31,090	42
6,267	其他收入	3,129	1,564	1,565
3,491	受贈收入	2,500	1,500	1,000
2,776	雜項收入	629	64	565
239,758	基金用途	239,992	252,896	-12,904
198,004	高中及高職教育計畫	199,089	200,407	-1,318
27,563	一般行政管理計畫	28,817	27,705	1,112
14,191	建築及設備計畫	12,086	24,784	-12,698
1,942	本期賸餘(短絀)	-6,593	-13,086	6,493
25,794	期初基金餘額	14,650	19,548	-4,898
27,736	期末基金餘額	8,057	6,462	1,595

註：前年度決算數細數之和與總數或略有出入，係四捨五入關係，以下各表同。

臺北市地方教育發展基金－臺北市立南湖高級中學

現金流量預計表

中華民國109年度

單位：新臺幣千元

項 目	本 預	年 算	度 數	說 明
業務活動之現金流量				
本期賸餘(短絀)			-6,593	
業務活動之淨現金流入(流出)			-6,593	
其他活動之現金流量				
其他活動之淨現金流入(流出)				
現金及約當現金之淨增(淨減)			-6,593	
期初現金及約當現金			17,549	
期末現金及約當現金			10,956	

註：本表係採現金及約當現金基礎，包括現金及自投資日起3個月內到期或清償之債權證券。

預算明細表

臺北市地方教育發展基金－臺北市立南湖高級中學

基金來源－服務收入明細表

中華民國109年度

單位：新臺幣元

科 目	單 位	本 年 度 預 算 數			說 明
		數 量 業 務 量	利(費)率	金 額	
合計				609,000	
服務收入				609,000	較上年度預算數699,000元，減少90,000元。
	人	88	500	44,000	英語資優班甄選報名費收入(收支對列)。
	年	1	400,000	400,000	教科書費衍生之作業管理費(收支對列)。
	人	150	700	105,000	體育班甄選報名費收入(收支對列)。
	人	200	300	60,000	教師甄選報名費收入。

臺北市地方教育發展基金－臺北市立南湖高級中學

基金來源－財產處分收入明細表

中華民國109年度

單位：新臺幣元

科 目	單位	本 年 度 預 算 數			說 明
		數量 業務量	利(費)率	金 額	
合計				24,000	
財產處分收入	年	1	24,000	24,000	較上年度預算數24,000元，無增減。 報廢財產處分收入。

臺北市地方教育發展基金－臺北市立南湖高級中學

基金來源－租金收入明細表

中華民國109年度

單位：新臺幣元

科 目	單位	本 年 度 預 算 數			說 明
		數量 業務量	利(費)率	金 額	
合計 租金收入	年	1	1,015,000	1,015,000 1,015,000 1,015,000	較上年度預算數898,000元，增加117,000元。 運動場館及地下停車場委外經營土地租金收入。

臺北市地方教育發展基金－臺北市立南湖高級中學

基金來源－權利金收入明細表

中華民國109年度

單位：新臺幣元

科 目	單位	本 年 度 預 算 數			說 明
		數量 業務量	利(費)率	金 額	
合計				4,170,000	
權利金收入	年	1	4,170,000	4,170,000	較上年度預算數4,000,000元，增加170,000元。 運動場館及地下停車場委外經營權利金收入(收支對列)。

臺北市地方教育發展基金－臺北市立南湖高級中學

基金來源－其他財產收入明細表

中華民國109年度

單位：新臺幣元

科 目	單位	本 年 度 預 算 數			說 明
		數量 業務量	利(費)率	金 額	
合計				255,000	
其他財產收入				255,000	較上年度預算數258,000元，減少3,000元。
	年	1	1,200	1,200	教職員工停車收入。
	月	12	3,900	46,800	合作社使用費3,900元x12月=46,800元。
	月	12	14,550	174,600	熱食部租金14,550元x12月=174,600元。
	年	1	32,400	32,400	學校場地開放收入(收支對列)。

臺北市地方教育發展基金－臺北市立南湖高級中學

基金來源－公庫撥款收入明細表

中華民國109年度

單位：新臺幣元

科 目	單位	本 年 度 預 算 數			說 明
		數量 業務量	利(費)率	金 額	
合計				193,065,000	
公庫撥款收入	年	1	193,065,000	193,065,000	較上年度預算數201,277,000元，減少8,212,000元。 市府補助款。

臺北市地方教育發展基金－臺北市立南湖高級中學

基金來源－學雜費收入明細表

中華民國109年度

單位：新臺幣元

科 目	單 位	本 年 度 預 算 數			說 明
		數 量 業 務 量	利(費)率	金 額	
合計				31,132,000	
學雜費收入				31,132,000	較上年度預算數31,090,000元，增加42,000元。
	年	1	4,645,000	4,645,000	學習輔導費(收支對列)。
	年	1	1,314,000	1,314,000	重修學分費(收支對列)。
	人、學期	511x1	1,820	930,020	108學年第2學期高一學生雜費收入預估學生556人減免45人(收支對列)。
	人、學期	502x1	1,820	913,640	109學年第1學期高一學生雜費收入預估學生547人減免45人(收支對列)。
	人、學期	485x1	1,740	843,900	108學年第2學期高二及高三社會組雜費收入預估學生530人，減免45人(收支對列)。
	人、學期	533x1	2,060	1,097,980	108學年第2學期高二及高三自然組雜費收入預估學生578人，減免45人(收支對列)。
	人、學期	485x1	1,740	843,900	109學年第1學期高二及高三社會組雜費收入預估學生530人，減免45人(收支對列)。
	人、學期	533x1	2,060	1,097,980	109學年第1學期高二及高三自然組雜費收入預估學生578人，減免45人(收支對列)。
	人、學期	1,529x1	6,240	9,540,960	108學年度第2學期學費收入預估學生1,664人，減免135人。
	人、學期	1,520x1	6,240	9,484,800	109學年度第1學期學費收入預估學生1655人，減免135人。
	年	1	680	680	配合預算編列至千元，增列進位數680元
	人、學期	547x1	380	207,860	109學年度第1學期電腦使用費收入(收支對列)
	人、學期	556x1	380	211,280	108學年度第2學期電腦使用費收入(收支對列)

臺北市地方教育發展基金－臺北市立南湖高級中學

基金來源－受贈收入明細表

中華民國109年度

單位：新臺幣元

科 目	單 位	本 年 度 預 算 數			說 明
		數 量 業 務 量	利(費)率	金 額	
合計 受贈收入	年	1	2,500,000	2,500,000 2,500,000 2,500,000	較上年度預算數1,500,000元，增加1,000,000元。 各界捐款收入。

臺北市地方教育發展基金－臺北市立南湖高級中學

基金來源－雜項收入明細表

中華民國109年度

單位：新臺幣元

科 目	單位	本 年 度 預 算 數			說 明
		數量 業務量	利(費)率	金 額	
合計				629,000	
雜項收入				629,000	較上年度預算數64,000元，增加565,000元。
	年	1	30,250	30,250	學生證補卡費及簡訊費收入 :(113元x250人)+(1,000元x2學期)。
	年	1	598,750	598,750	廠商違約罰款收入等。

臺北市地方教育發展基金－臺北市立南湖高級中學

基金用途－高中及高職教育計畫明細表

中華民國109年度

單位：新臺幣元

前年度 決算數	上年度 預算數	科 目	本 年 度 預 算 數	說 明
198,004,242	200,407,000	合計	199,089,000	
172,129,151	174,014,000	用人費用	171,795,000	
107,896,535	108,540,960	正式員額薪資	107,407,680	較上年度預算數108,540,960元，減少1,133,280元。
107,896,535	108,540,960	職員薪金	107,407,680	
			100,183,680	教職員116人薪金(詳用人費用彙計表)。
			1,968,000	教職員2人薪金(詳用人費用彙計表)。
			5,256,000	教職員6人薪金(詳用人費用彙計表)。
8,236,598	8,757,304	聘僱及兼職人員薪資	8,757,304	較上年度預算數8,757,304元，無增減。
564,288	953,304	聘用人員薪金	953,304	
			953,304	創新人力2人薪金(詳聘用及約僱人員明細表)。
7,672,310	7,804,000	兼職人員酬金	7,804,000	
			950,400	教師代課鐘點費，本校編制專任教師總人數108人，按9分之1計，編列12人，總節數12人*18節*11月=2,376節，每節400元。
			6,459,200	兼課鐘點費：1.依課程標準規定每週課程總時數1,687節。2.現有教師依規定標準每週預估授課總時數1,320節。3.每週兼課總時數367節。總節數367節*4週*11月=16,148節，每節400元。
			200,000	身心障礙資源班教師減1人改編鐘點費，500節*400元。
			194,400	依高級中等學校體育班課程綱要規定，於寒、暑假開設競技專項運動綜合訓練編列鐘點費，3班*162節*400元。
1,140,678	1,969,191	超時工作報酬	1,844,433	較上年度預算數1,969,191元，減少124,758元。
1,040,678	1,849,191	加班費	1,724,433	
			766,198	不休假出勤加班費。
			13,320	輔導活動舉辦家長座談會及編印輔導刊物逾時加班費。
			151,748	一般教學教職員趕辦業務、參加各種活動等加班費(收支對列)。
			319,572	教職員各項業務加班費。
			7,030	資源班工作人員加班費(特教班業務費)。

臺北市地方教育發展基金－臺北市立南湖高級中學

基金用途－高中及高職教育計畫明細表

中華民國109年度

單位：新臺幣元

前年度 決算數	上年度 預算數	科 目	本 年 度 預 算 數	說 明
			9,620	英語資優班工作人員加班費(特教班業務費)。
			6,475	教師甄試工作人員逾時加班費。
			7,400	校園場地開放工作人員加班費(收支對列)。
			11,100	體育班甄試工作人員逾時加班費(收支對列)。
			2,220	英語資優班甄試工作人員逾時加班費(收支對列)。
			33,300	教科書作業工作人員逾時加班費(收支對列)。
			361,300	學習輔導晚自習留守教師加班費(收支對列)。
			16,650	重修留守教師加班費(收支對列)。
			18,500	臺北市中等學校運動會會議及資料、大會服裝彙整工作加班費。
100,000	120,000	值班費	120,000	
			120,000	教育部補助教官值班費，5人*12月*2,000元(教育部補助款)。
23,127,461	23,643,334	獎金	23,925,164	較上年度預算數23,643,334元，增加281,830元。
10,292,000	10,114,920	考績獎金	10,689,400	
			9,868,400	依考績法規定核發之獎金。
			164,000	依考績法規定核發之獎金。
			657,000	依考績法規定核發之獎金。
12,835,461	13,528,414	年終獎金	13,235,764	
			12,213,600	依規定於年節加發之獎金。
			119,164	創新人力依規定於年節加發之獎金。
			246,000	依規定於年節加發之獎金。
			657,000	依規定於年節加發之獎金。
17,331,272	17,969,019	退休及卹償金	16,984,668	較上年度預算數17,969,019元，減少984,351元。
16,793,426	16,829,364	職員退休及離職金	16,724,304	
			8,547,348	提撥退撫基金。
			57,192	創新人力提撥離職儲金。
			175,968	提撥退撫基金。

臺北市地方教育發展基金－臺北市立南湖高級中學

基金用途－高中及高職教育計畫明細表

中華民國109年度

單位：新臺幣元

前年度 決算數	上年度 預算數	科 目	本 年 度 預 算 數	說 明
			471,744	提撥退撫基金。
			7,472,052	退休人員月退休金，21人x@29,651元x12月=7,472,052元。
537,846	1,139,655	工員退休及離職金	260,364	
			260,364	依規定提撥勞工退休準備金不足之差額。
14,396,607	13,134,192	福利費	12,875,751	較上年度預算數13,134,192元，減少258,441元。
10,429,381	9,270,768	分擔員工保險費	9,171,984	
			8,440,272	分擔公保、勞保、健保費。
			111,552	創新人力分擔勞保、健保費。
			168,768	分擔公保、勞保、健保費。
			451,392	分擔公保、勞保、健保費。
206,000	467,000	傷病醫藥費	475,500	
			304,000	教職員健康檢查費，19人*16,000元。
			171,500	教職員健康檢查費，49人*3,500元。
1,128,404	1,302,840	員工通勤交通費	1,176,840	
			105,840	軍訓教官及創新人力上下班交通費，7人*12月*2段*630元。
			567,000	教師上下班交通費，45人*10月*2段*630元。
			415,800	教師上下班交通費，66人*10月*1段630元。
			25,200	特教教師上下班交通費，2人*10月*2段*630元。
			12,600	體育班教師上下班交通費，2人*10月*1段630元。
			50,400	體育班教師上下班交通費，4人*10月*2段*630元。
2,632,822	2,093,584	其他福利費	2,051,427	
			384,000	休假旅遊補助費。
			16,000	創新人力休假旅遊補助費。
			6,000	教職員遺族三節慰問金。
			547,500	喪葬補助費，3人x5月x36,500元。
			125,420	結婚補助費，2人x2月x31,355元。
			972,507	子女教育補助費。
16,244,998	15,256,000	服務費用	16,399,000	

臺北市地方教育發展基金－臺北市立南湖高級中學

基金用途－高中及高職教育計畫明細表

中華民國109年度

單位：新臺幣元

前年度 決算數	上年度 預算數	科 目	本 年 度 預 算 數	說 明
2,804,650	3,704,744	水電費	2,925,244	較上年度預算數3,704,744元，減少779,500元。
2,262,859	3,082,980	工作場所電費	2,343,960	電費。
			2,240,160	校園場地開放用電費(收支對列)。
			3,800	學習輔導電費(收支對列)。
			100,000	校園場地開放用電費(收支對列)。
541,791	621,764	工作場所水費	581,284	水費。
			581,284	水費。
315,034	300,820	郵電費	351,620	較上年度預算數300,820元，增加50,800元。
89,748	38,620	郵費	93,620	輔導活動函索資料及聯繫校外機構等郵資，2學期*1,110元。
			2,220	一般教學寄發學生調查表、成績單及其他郵資等，2學期*45,000元(收支對列)。
			90,000	英語資優班測驗資料郵寄郵資(收支對列)。
			80	實驗班審查報告郵寄費。
			1,320	實驗班審查報告郵寄費。
225,286	258,000	電話費	258,000	一般教學電話費，12月*21,500元(收支對列)。
			258,000	一般教學電話費，12月*21,500元(收支對列)。
		數據通信費		
	4,200	數據通信費		
506,015	403,940	旅運費	404,360	較上年度預算數403,940元，增加420元。
230,433	233,420	國內旅費	233,420	一般教學因公外勤洽公或辦理活動所需短程車資(收支對列)。
			25,920	一般教學因公外勤洽公或辦理活動所需短程車資(收支對列)。
			155,000	一般教學參加各項教學活動等市外出差旅費，50人*2天*1,550元(收支對列)。
			6,000	體育班辦理活動帶隊老師短程車資(體育班業務費)。
			46,500	體育班帶隊老師參加比賽市外出差旅費，10人*3天*1,550元(體育班業務費)。
41,400		國外旅費		
43,758		大陸地區旅費		
27,380	29,000	貨物運費	29,420	一般教學參加各種校外活動之搬運費(收支對列)。
			20,000	一般教學參加各種校外活動之搬運費(收支對列)。

臺北市地方教育發展基金－臺北市立南湖高級中學

基金用途－高中及高職教育計畫明細表

中華民國109年度

單位：新臺幣元

前年度 決算數	上年度 預算數	科 目	本 年 度 預 算 數	說 明
			9,420	小田園教育體驗學習廚餘運送費。
163,044	141,520	其他旅運費	141,520	
			71,520	體育班學生參賽車資(體育班業務費)。
			70,000	各界捐款師生教學活動、參賽等交通費。
388,985	200,640	印刷裝訂與廣告費	200,640	較上年度預算數200,640元，無增減。
388,985	200,640	印刷及裝訂費	200,640	
			150,000	一般教學印製各種教學報表、冊、獎狀及其他印刷等，2學期*75,000元(收支對列)。
			17,800	運動會印製手冊、請柬及邀請卡等印刷費。
			15,000	實驗班會議資料印刷費。
			9,840	高爾夫球錦標賽印製大會秩序冊等費用。
			8,000	臺北市中等學校運動會工作人員聘函印製。
3,657,346	3,218,380	修理保養及保固費	3,883,395	較上年度預算數3,218,380元，增加665,015元。
1,265,215	1,025,180	一般房屋修護費	1,325,180	
			425,180	一般教學校舍及其他建築物等維護費(收支對列)。
			900,000	運動場館委外房屋建築保養修護費(收支對列)。
1,137,179	1,193,200	機械及設備修護費	1,259,195	
			843,615	一般教學體育器材、教學設備器材、實驗器材、油印機及其他零星等修護費(收支對列)。
			55,400	電腦設備維護費(電腦專案計畫)。
			21,200	校園場地開放器材及設備維護費(收支對列)。
			138,000	學生電腦課程用維護費(收支對列)。
			200,980	運動場館設施委外辦理教學器材及其他零星等修護費(收支對列)。
1,254,952	1,000,000	雜項設備修護費	1,299,020	
			730,000	一般教學公物設備器材之保養修理(收支對列)。
			569,020	運動場館設施委外辦理教學公物設備器材等保養修護費(收支對列)。

臺北市地方教育發展基金－臺北市立南湖高級中學

基金用途－高中及高職教育計畫明細表

中華民國109年度

單位：新臺幣元

前年度 決算數	上年度 預算數	科 目	本 年 度 預 算 數	說 明
	508,940	保險費	508,940	較上年度預算數508,940元，無增減。
	200,000	責任保險費	100,000	
	308,940	其他保險費	408,940	臺北市中等學校運動會公共責任險。
			408,940	臺北市中等學校運動會團體傷害保險等保險費用。
1,419,981	1,081,176	一般服務費	1,045,376	較上年度預算數1,081,176元，減少35,800元。
29,598	47,736	佣金、匯費、經理費及手續費	15,936	
			15,936	委託超商代收學雜費手續費，1,328人*2學期*6元。
720,531	777,440	外包費	777,440	
			777,440	游泳池救生員外包費，2人*10月*38,872元。
416,591		計時與計件人員酬金		
253,261	256,000	體育活動費	252,000	
			236,000	文康活動費，本校編列教職員116人及創新人力2人，合計118人，每人編列2,000元。
			4,000	文康活動費，本校編列教職員2人，每人編列2,000元。
			12,000	文康活動費，本校編列教職員6人，每人編列2,000元。
7,152,987	5,837,360	專業服務費	7,079,425	較上年度預算數5,837,360元，增加1,242,065元。
6,363,247	5,245,300	講課鐘點、稿費、出席審查及查詢費	6,477,900	
			57,600	分組活動外聘鐘點費。
			48,000	輔導活動外聘講座鐘點費，24節*2,000元。
			21,600	英語資優班教材編輯費，3班*12月*600元。
			7,200	資源班教材編輯費，1班*12月*600元。
			200,000	身心障礙資源班教師減1人改編外聘鐘點費。
			92,800	體育班教練鐘點費(體育班業務費)，232節*400元。
			30,000	班級自治費週會、講座等外聘講座鐘點

臺北市地方教育發展基金－臺北市立南湖高級中學

基金用途－高中及高職教育計畫明細表

中華民國109年度

單位：新臺幣元

前年度 決算數	上年度 預算數	科 目	本 年 度 預 算 數	說 明
				費，15節*2,000元。
			50,000	高中課後社團外聘講座鐘點費，25節*2,000元。
			10,000	性別平等教育宣導活動內聘講座鐘點費，10節*1,000元。
			8,000	性別平等教育宣導活動外聘講座鐘點費，4節*2,000元。
			16,000	小田園教育體驗學習外聘講座鐘點費，8節*2,000元。
			30,000	體育班外聘甄試人員出席費，12人次*2,500元。(收支對列)。
			15,000	運動場館委外外聘專家學者出席費，6人次*2,500元。(收支對列)。
			1,140,000	各界捐款師生教學活動外聘教練鐘點費，2,850節*400元。
			3,707,000	學習輔導講師鐘點費，6,740節*550元(收支對列)。
			1,001,000	重修講師鐘點費，1,820節*550元(收支對列)。
			16,200	實驗班書面審查費，20件*810元。
			27,500	實驗班審查會議專家學者等委員出席費，11人次*2,500元。
129,400	75,600	委託檢驗(定)試驗認證費	145,600	
			130,000	一般教學建物公共安全及消防安全檢查簽證申報等(收支對列)。
			15,600	飲水機水質檢驗費，13臺*1,200元。
75,820	128,460	試務甄選費	67,925	
			42,925	教師甄選試務費用。
			25,000	英語資優班甄選試務費用(收支對列)。
217,320		電腦軟體服務費		
367,200	388,000	其他專業服務費	388,000	
			80,000	高爾夫球錦標賽大會裁判員裁判費，40人*2天*1,000元。
			32,000	臺北市中等學校運動會初級救護員工作費，2人*4天*10小時*400元。
			84,000	臺北市中等學校運動會外聘護士工作費，3

臺北市地方教育發展基金－臺北市立南湖高級中學

基金用途－高中及高職教育計畫明細表

中華民國109年度

單位：新臺幣元

前年度 決算數	上年度 預算數	科 目	本 年 度 預 算 數	說 明
				人*4天*10小時*700元。
			192,000	臺北市中等學校運動會外聘醫師工作費，3人*4天*10小時*1,600元。
5,603,797	8,128,000	材料及用品費	7,330,000	
1,152,741	3,662,080	使用材料費	3,004,260	較上年度預算數3,662,080元，減少657,820元。
1,152,741	3,662,080	設備零件	3,004,260	
			100,000	一般教學所需其他用具，2學期*50,000元(收支對列)。
			50,000	一般教學家事、烹飪所需炊事、餐飲用具等，2學期*25,000元(收支對列)。
			50,000	一般教學音樂、運動所需用具等，2學期*25,000元(收支對列)。
			80,000	一般教學所需事務用具等，2學期*40,000元(收支對列)。
			190,000	教學用平板電腦，20部*9,500元(電腦專案計畫)(新增)。
			70,060	體育班辦理活動所需各項設備器材，2學期*35,030元(體育班業務費)。
			159,760	蒸飯箱，16臺*9,985元(班級設備費移列)(新增)。
			28,600	運動會用所需器材及配件等。
			5,000	小田園教育體驗學習所需農具等。
			281,140	學生電腦課程用耗材及零組件等(收支對列)。
			947,000	運動場館設施委外辦理活動及教學所需各項設備器材或用具等(收支對列)。
			335,500	教科書作業所需器材、配件及雜支等(收支對列)。
			100,000	學習輔導辦理活動及教學所需各項設備器材或用具等(收支對列)。
			45,000	重修教學所需各項設備器材或用具等(收支對列)。
			162,000	訂做閱讀桌，18張*9,000元(圖書館優質化工程移列)(新增)。
			7,600	訂做討論桌1張，(圖書館優質化工程移列)

臺北市地方教育發展基金－臺北市立南湖高級中學

基金用途－高中及高職教育計畫明細表

中華民國109年度

單位：新臺幣元

前年度 決算數	上年度 預算數	科 目	本 年 度 預 算 數	說 明
				(新增)。
			22,400	訂做討論椅，8張*2,800元(圖書館優質化工程移列)(新增)。
			15,120	電腦椅，12張*1,260元(圖書館優質化工程移列)(新增)。
			136,080	閱讀椅，108張*1,260元(圖書館優質化工程移列)(新增)。
			32,800	五爪高背扶手椅，8張*4,100元(圖書館優質化工程移列)(新增)。
			44,000	多功能雙邊抽屜桌，8張*5,500元(圖書館優質化工程移列)(新增)。
			85,200	汰舊換新照明設備LED燈具，71盞*1200元(含中央補助款)(新增)。
			36,000	學生椅，45張*800元(專科教室環境改善工程移列)(新增)。
			7,000	雨量筒1組(專科教室環境改善工程移列)(新增)。
			14,000	影像傳輸器，2臺*7,000元(專科教室環境改善工程移列)(新增)。
4,451,056	4,465,920	用品消耗	4,325,740	較上年度預算數4,465,920元，減少140,180元。
				。
395,600	621,209	辦公(事務)用品	806,644	
			47,200	輔導活動學生適性評量資料表格等，2學期*23,600元。
			19,260	輔導活動用文具紙張等，2學期*9,630元。
			230,154	一般教學用文具紙張等，2學期*115,077元(收支對列)。
			5,600	資源班、英語資優班教學用文具紙張等，2學期*2,800元(特教班業務費)。
			25,000	班級自治費相關會議、競賽等活動辦公用品、班級點名夾等用品。
			1,000	教師甄試用文具紙張等。
			400,000	運動場館設施委外辦理活動及教學所需文具紙張等(收支對列)。
			60,000	學習輔導辦理活動及教學所需文具紙張等(收支對列)。

臺北市地方教育發展基金－臺北市立南湖高級中學

基金用途－高中及高職教育計畫明細表

中華民國109年度

單位：新臺幣元

前年度 決算數	上年度 預算數	科 目	本 年 度 預 算 數	說 明
			8,430	實驗班書審查用文具紙張等辦公用品。
			10,000	臺北市中等學校運動會會議場地佈置文具用品及紙張等。
87,305	100,000	報章雜誌	100,000	一般教學訂閱書報雜誌等費用，2學期*50,000元(收支對列)。
		農業與園藝用品及環境美化費	92,580	
			17,580	小田園教育體驗學習課程所需菜苗種子、盆栽及果樹等(新增)。
			75,000	綠屋頂用植栽綠化(新增)。
156,225	320,000	服裝	320,000	
			10,000	體育、社團等教學用服裝，2學期*5,000元(收支對列)。
			30,000	各界捐款師生教學活動、參賽服裝。
			280,000	臺北市中等學校運動會工作人員及裁判服裝，350套*800元。
65,276	60,000	醫療用品(非醫療院所使用)	60,000	
			60,000	一般教學保健、醫療等用具之購置，2學期*30,000元(收支對列)。
3,746,650	3,364,711	其他用品消耗	2,946,516	
			60,800	一般教學教職員工因公外出洽辦公務或辦理活動外勤逾時誤餐費用，760人次*80元(收支對列)。
			91,800	敬師活動費，153人*600元。
			105,000	一般教學體育材料:各項運動器材、球類等，2學期*52,500元(收支對列)。
			153,200	一般教學實驗材料：物理、化學、生物之實驗藥品材料，2學期*76,600元(收支對列)。
			14,000	輔導活動視聽教材及雜支等，2學期*7,000元。
			148,000	一般教學衛生材料、器材及清潔用掃具等，2學期*74,000元(收支對列)。
			80,000	一般教學音樂材料:樂譜及音樂零星器材配件等，2學期*40,000元(收支對列)。

臺北市地方教育發展基金－臺北市立南湖高級中學

基金用途－高中及高職教育計畫明細表

中華民國109年度

單位：新臺幣元

前年度 決算數	上年度 預算數	科 目	本 年 度 預 算 數	說 明
			96,000	一般教學工藝家事等材料，2學期*48,000元(收支對列)。
			349,000	一般教學教學材料:粉筆、考卷用之白報紙、油墨、腊紙、教具等，2學期*174,500元(收支對列)。
			120,000	一般教學專用垃圾袋費用，48箱*2,500元(收支對列)。
			55,280	資源班、英語資優班所需耗材、場地佈置等雜支，2學期*27,640元(特教班材料費)。
			2,400	資源班、英語資優班工作人員外勤逾時誤餐費用，30人次*80元(特教班業務費)。
			138,500	電腦耗材(電腦專案計畫)。
			71,600	體育班參賽學生逾時誤餐費用，895人次*80元(體育班業務費)。
			2,880	體育班辦理活動隨隊老師逾時誤餐費用，36人次*80元(體育班業務費)。
			30,000	運動會錦旗、材料及場地佈置等雜支。
			55,000	班級自治費相關會議、競賽等活動材料、獎品、布置等雜支。
			16,000	班級自治費學生班級相關自治會議、競賽等活動逾時誤餐費用，200人次*80元。
			7,000	性別平等教育宣導活動所需耗材及雜支等。
			15,000	小田園教育體驗學習課程所需材料等相關雜支。
			9,600	教師甄試工作人員逾時誤餐費用，120人次*80元。
			54,300	體育班甄試所需材料及雜支等(收支對列)。
			10,700	英語資優班甄試用材料及雜支等(收支對列)。
			9,600	體育班甄試工作人員逾時誤餐費用，120次*80元(收支對列)。
			6,000	英語資優班甄試工作人員逾時誤餐費用，75人次*80元(收支對列)。
			296,556	運動場館設施委外辦理教學材料及雜支等(收支對列)。

臺北市地方教育發展基金－臺北市立南湖高級中學

基金用途－高中及高職教育計畫明細表

中華民國109年度

單位：新臺幣元

前年度 決算數	上年度 預算數	科 目	本 年 度 預 算 數	說 明
			240,000	各界捐款師生教學活動參賽逾時誤餐費用，3,000人次*80元。
			7,200	教科書作業人員逾時誤餐費用，90人次*80元(收支對列)。
			316,700	學習輔導教學材料及雜支等(收支對列)。
			251,350	重修教學材料及雜支等(收支對列)。
			8,350	實驗班審查會議茶水等雜支。
			3,200	實驗班審查會議評審委員及工作人員逾時誤餐費用，40人次*80元。
			30,000	高爾夫球錦標賽製作獎盃、獎狀及場地佈置等雜支。
			8,000	高爾夫球錦標賽大會裁判及工作人員逾時誤餐費用，100人次*80元。
			28,700	臺北市中等學校運動會會場、頒獎典禮茶水及醫療用品耗材等雜支。
			47,600	臺北市中等學校運動會工作人員逾時誤餐費用，595人次*80元（行政組工作人員、本局業務督導人員、警衛安全維護及醫護人員、場地器材支援服務同學）。
			7,200	臺北市中等學校運動會籌備會逾時誤餐費用，90人次*80元。
297,270	141,000	租金、償債、利息及相關手續費	136,000	
9,400		地租及水租		
9,400		場地租金		
287,870	120,840	交通及運輸設備租金	115,840	較上年度預算數120,840元，減少5,000元。
287,870	120,840	車租	115,840	
			39,690	一般教學活動及比賽租車費(收支對列)。
			4,150	英語資優班活動租車費(特教班業務費)。
			40,000	班級自治費班級校外活動或競賽車租。
			12,000	小田園教育體驗學習課程農事田園交流車租費。
			4,000	高爾夫球錦標賽活動租車費。
			16,000	臺北市中等學校運動會救護車出勤費。
	20,160	雜項設備租金	20,160	較上年度預算數20,160元，無增減。
	20,160	雜項設備租金	20,160	

臺北市地方教育發展基金－臺北市立南湖高級中學

基金用途－高中及高職教育計畫明細表

中華民國109年度

單位：新臺幣元

前年度 決算數	上年度 預算數	科 目	本 年 度 預 算 數	說 明
			20,160	悠遊卡刷卡機月租費，7臺*12月*240元。
899,762	851,000	稅捐及規費(強制費)	851,000	
8,875	9,556	土地稅	9,556	較上年度預算數9,556元，無增減。
8,875	9,556	一般土地地價稅	9,556	
			9,556	運動場館委外地價稅。
643,933	651,507	房屋稅	651,507	較上年度預算數651,507元，無增減。
643,933	651,507	一般房屋稅	651,507	
			651,507	運動場館委外房屋稅(收支對列)。
246,954	189,937	消費與行為稅	189,937	較上年度預算數189,937元，無增減。
246,954	189,937	營業稅	189,937	
			189,937	運動場館委外營業稅(收支對列)。
2,178,662	1,336,000	會費、捐助、補助、分攤、照護 、救濟與交流活動費	1,897,000	
814,180	346,000	捐助、補助與獎助	847,000	較上年度預算數346,000元，增加501,000元。
814,180	209,000	獎助學員生給與	780,000	
			10,000	教育關懷獎每校推薦1名學生獎助金。
			96,000	優秀學生獎學金，48班*2學期*1,000元。
			650,000	各界捐款師生教學活動參賽學生獎勵金。
			24,000	教科書費作業學生工讀金，160小時*150元(收支對列)。
	137,000	其他捐助、補助與獎助	67,000	
			57,000	一般教學學校社團、學校活動獎勵、學生刊物及畢業生補助等(收支對列)。
			10,000	各界捐款師生教學活動參賽教師及教練獎勵金。
1,364,482	990,000	補貼、獎勵、慰問、照護與救濟	1,050,000	較上年度預算數990,000元，增加60,000元。
18,000		獎勵費用		
1,346,482	990,000	其他補貼、獎勵、慰問、照護與救濟	1,050,000	
			990,000	清寒學生餐費補助，90人*200日*55元。
			60,000	各界捐款師生教學活動補助清寒學生(新增)。
650,602	681,000	其他	681,000	

臺北市地方教育發展基金－臺北市立南湖高級中學

基金用途－高中及高職教育計畫明細表

中華民國109年度

單位：新臺幣元

前年度 決算數	上年度 預算數	科 目	本 年 度 預 算 數	說 明
650,602	681,000	其他支出	681,000	較上年度預算數681,000元，無增減。
650,602	681,000	其他	681,000	
			152,640	體育班學生參賽住宿及報名費等雜支(體育班業務費)。
			300,000	各界捐款師生教學活動男女籃參賽報名費、住宿費等。
			228,360	高爾夫球錦標賽參賽選手果嶺費用，110人*2次*1,038元。

臺北市地方教育發展基金－臺北市立南湖高級中學

基金用途－一般行政管理計畫明細表

中華民國109年度

單位：新臺幣元

前年度 決算數	上年度 預算數	科 目	本 年 度 預 算 數	說 明
27,563,452	27,705,000	合計	28,817,000	
25,598,288	25,468,000	用人費用	26,580,000	
17,188,893	16,838,400	正式員額薪資	17,612,400	較上年度預算數16,838,400元，增加774,000元。
15,981,153	15,636,000	職員薪金	16,404,000	職員24人薪金(詳用人費用彙計表)。
1,207,740	1,202,400	工員工資	1,208,400	工員3人工資(詳用人費用彙計表)。
598,846	833,948	超時工作報酬	836,278	較上年度預算數833,948元，增加2,330元。
598,846	833,948	加班費	836,278	不休假出勤加班費。
			675,664	行政處室工作人員加班費(統籌業務費)。
			44,400	校園安全校內同仁例假日人力支援加班費。
			32,512	職員、工友各項業務活動加班費。
3,957,467	4,154,000	獎金	4,346,750	較上年度預算數4,154,000元，增加192,750元。
1,881,422	2,054,500	考績獎金	2,151,250	依考績法規定核發之獎金。
2,076,045	2,099,500	年終獎金	2,195,500	依規定於年節加發之獎金。
1,578,072	1,457,136	退休及卹償金	1,524,528	較上年度預算數1,457,136元，增加67,392元。
1,396,884	1,360,944	職員退休及離職金	1,428,336	提撥退撫基金。
181,188	96,192	工員退休及離職金	96,192	提撥勞工退休準備金。
2,275,010	2,184,516	福利費	2,260,044	較上年度預算數2,184,516元，增加75,528元。
1,594,795	1,467,876	分擔員工保險費	1,533,204	分擔公保、勞保、健保費。
253,308	332,640	員工通勤交通費	294,840	職員、技工、工友上下班交通費，15人*12月*1段630元。
			113,400	職員、技工、工友上下班交通費，12人*12
			181,440	

臺北市地方教育發展基金－臺北市立南湖高級中學

基金用途－一般行政管理計畫明細表

中華民國109年度

單位：新臺幣元

前年度 決算數	上年度 預算數	科 目	本 年 度 預 算 數	說 明
426,907	384,000	其他福利費	432,000	月*2段*630元。
			432,000	休假旅遊補助費。
1,711,375	1,765,000	服務費用	1,765,000	
	2,500	郵電費	2,500	較上年度預算數2,500元，無增減。
	2,500	電話費	2,500	
			2,500	校園安全保全專線電話費用等。
917,615	918,000	一般服務費	918,000	較上年度預算數918,000元，無增減。
5,082		佣金、匯費、經理費及手續費		
858,533	864,000	外包費	864,000	
			864,000	職工(技工、工友)業務外包費，2人*12月*36,000元。
54,000	54,000	體育活動費	54,000	
			54,000	文康活動費，本校編列教職員24人、工員3人，合計27人，每人編列2,000元。
613,760	664,500	專業服務費	664,500	較上年度預算數664,500元，無增減。
613,760	664,500	其他專業服務費	664,500	
			664,500	校園安全機械定點、機動巡邏等保全費用。
180,000	180,000	公共關係費	180,000	較上年度預算數180,000元，無增減。
180,000	180,000	公共關係費	180,000	
			180,000	校長特別費，12月*15,000元。
251,789	470,000	材料及用品費	470,000	
251,789	470,000	用品消耗	470,000	較上年度預算數470,000元，無增減。
251,789	470,000	辦公(事務)用品	470,000	
			160	配合預算編列至千元，增列進位數160元。
			469,840	本校奉核定普通班42班、體育班3班、資優班3班，統籌業務費計算如下：1,290元*15班*12月=232,200元，810元*15班*12月=145,800元，640元*18班*12月=138,240元，以上合計516,240元，除依實際需求移列加班費44,400元及會費2,000元外，其餘如列數
2,000	2,000	會費、捐助、補助、分攤、照護、救濟與交流活動費	2,000	

臺北市地方教育發展基金－臺北市立南湖高級中學

基金用途－一般行政管理計畫明細表

中華民國109年度

單位：新臺幣元

前年度 決算數	上年度 預算數	科 目	本 年 度 預 算 數	說 明
2,000	2,000	會費	2,000	較上年度預算數2,000元，無增減。
2,000	2,000	職業團體會費	2,000	護理師2人公會會費(統籌業務費)。
			2,000	

臺北市地方教育發展基金－臺北市立南湖高級中學

基金用途－建築及設備計畫明細表

中華民國109年度

單位：新臺幣元

前年度 決算數	上年度 預算數	科 目	本 年 度 預 算 數	說 明
14,190,676	24,784,000	合計	12,086,000	
14,190,676	24,784,000	購建固定資產、無形資產及非理財 目的之長期投資	12,086,000	
6,278,174	4,309,000	購建固定資產	3,298,000	
6,278,174	4,309,000	一般建築及設備計畫	3,298,000	
		班級設備	447,000	
		購置機械及設備	326,000	
			20,000	新購實物投影機1臺(國文教室)。
			306,000	新購多功能顯示模組，6套*51,000元(橙風教室)。
		購置雜項設備	121,000	
			96,000	新購圖書(圖書館)。
			13,000	新購掃具櫃1臺(訂製，含美術意象設計)(美術教室)。
			12,000	汰舊換新除濕機1臺(除溼12公升/日(含以上)(地科教室)。
		特殊班設備	64,000	
		購置機械及設備	26,000	
			26,000	新購數位單眼相機1臺(可換鏡頭、1600萬畫素、含標準手動變焦鏡頭)(英資班)。
		購置雜項設備	38,000	
			22,000	新購冷氣1臺(分離式、4kw)(輔導室諮商室)。
			16,000	新購圖書(英資班12000元資源班4,000元)。
		資訊設備	1,027,000	
		購置機械及設備	1,027,000	
			750,000	汰舊換新個人電腦含筆記電腦，30部*25,000元(電腦專案計畫)。
			277,000	汰舊換新網路及資訊周邊設備(電腦專案計畫)。
6,278,174	4,309,000	校園設備		
4,951,409	3,697,000	購置機械及設備		
182,113	18,000	購置交通及運輸設備		

臺北市地方教育發展基金－臺北市立南湖高級中學

基金用途－建築及設備計畫明細表

中華民國109年度

單位：新臺幣元

前年度 決算數	上年度 預算數	科 目	本 年 度 預 算 數	說 明
1,144,652	594,000	購置雜項設備		
		圖書館優質化工程	750,000	
		購置機械及設備	360,000	
			160,000	50吋以上彩色液晶電視機(含配線安裝)，2臺*80,000元。
			200,000	高亮度5000流明以上投影機(含配線安裝)，2臺*100,000元
		購置交通及運輸設備	140,000	
			140,000	視聽廣播設備，2套*70,000元。
		購置雜項設備	250,000	
			150,000	訂做閱覽沙發組，3組*50,000元。
			100,000	200吋4:3電動式投影銀幕投影幕，2組*50,000元。
		校園能源翻新計畫-空調專案	235,000	
		購置雜項設備	235,000	
			235,000	汰舊換新冷氣，5臺*47,000元(分離式、8KW)(體育桌球室2臺、圖書館8樓會議室3臺)(含中央補助款)。
		專科教室環境改善工程	275,000	
		購置機械及設備	275,000	
			250,000	高階商用投影設備1組(含螢幕、安裝)。
			25,000	三眼實體顯微鏡1臺。
		音樂性社團大型公用樂器改善計畫	500,000	
		購置雜項設備	500,000	
			500,000	馬林巴琴1臺。
96,000	36,000	購置無形資產	36,000	
96,000	36,000	一般建築及設備計畫	36,000	
96,000		107(1)學年高中優質化輔助方案-資本門		
96,000		購置電腦軟體		
	36,000	資訊設備	36,000	

臺北市地方教育發展基金－臺北市立南湖高級中學

基金用途－建築及設備計畫明細表

中華民國109年度

單位：新臺幣元

前年度 決算數	上年度 預算數	科 目	本 年 度 預 算 數	說 明
	36,000	購置電腦軟體	36,000	
			36,000	電腦教學軟體費(電腦專案計畫)。
7,816,502	20,439,000	遞延支出	8,752,000	
7,816,502	20,439,000	一般建築及設備計畫	8,752,000	
		圖書館優質化工程	8,084,000	
		遞延修繕房屋建築支出	8,084,000	
			7,233,234	一、施工費。
			621,019	二、委託技術服務費(總包價法)。
			85,330	三、委託技術服務費(室內裝修圖說審查費及竣工查驗費)。
			144,417	四、工程管理費(依施工費約2%編列)
		專科教室環境改善工程	668,000	
		遞延修繕房屋建築支出	668,000	
			601,088	一、施工費。
			49,890	二、委託技術服務費(總包價法)。
			5,000	三、委託技術服務費(簡易室內裝修審查費)。
			12,022	四、工程管理費(依施工費2%編列)。
7,816,502	20,439,000	校園整修工程		
5,229,214	8,870,000	遞延修繕房屋建築支出		
2,587,288	11,569,000	其他遞延支出		

本 頁 空 白

預算參考表

臺北市地方教育發展基金－臺北市立南湖高級中學

預計平衡表

中華民國109年12月31日

單位：新臺幣千元

107年(前年) 12月31日 決算數	科 目	109年12月31日 預計數	108年12月31日 預計數	比較增減(-)
2,832,881	資產合計	2,813,202	2,819,795	-6,593
2,832,881	資產	2,813,202	2,819,795	-6,593
31,707	流動資產	12,028	18,621	-6,593
30,635	現金	10,956	17,549	-6,593
30,635	銀行存款	10,956	17,549	-6,593
72	應收款項	72	72	
72	其他應收款	72	72	
1,000	預付款項	1,000	1,000	
1,000	預付費用	1,000	1,000	
10,473	投資、長期應收款項、貸墊款及準備金	10,473	10,473	
10,473	準備金	10,473	10,473	
3,316	退休及離職準備金	3,316	3,316	
7,158	其他準備金	7,158	7,158	
2,790,701	其他資產	2,790,701	2,790,701	
2,790,701	什項資產	2,790,701	2,790,701	
389	暫付及待結轉帳項	389	389	
2,790,312	代管資產	2,790,312	2,790,312	
2,832,881	負債及基金餘額合計	2,813,202	2,819,795	-6,593
2,805,146	負債	2,805,146	2,805,146	
9,259	流動負債	9,259	9,259	
8,402	應付款項	8,402	8,402	
5,420	應付代收款	5,420	5,420	
2,686	應付費用	2,686	2,686	
295	應付工程款	295	295	
857	預收款項	857	857	
857	預收收入	857	857	
2,795,887	其他負債	2,795,887	2,795,887	
2,795,887	什項負債	2,795,887	2,795,887	
1,633	存入保證金	1,633	1,633	
3,316	應付退休及離職金	3,316	3,316	
2,790,312	應付代管資產	2,790,312	2,790,312	
625	暫收及待結轉帳項	625	625	
27,736	基金餘額	8,057	14,650	-6,593
27,736	基金餘額	8,057	14,650	-6,593
27,736	基金餘額	8,057	14,650	-6,593
27,736	累積餘額	8,057	14,650	-6,593

註：1.信託代理與保證資產(負債)前年度決算數400,000元，上年度預計數400,000元，本年度預計數400,000元。

2.或有資產(負債)0元。

3.本分基金自93年度起，本固定項目分開原則，將屬長期固定帳項，包括固定資產30,362,987元、無形資產221,153元及長期債務0元等，另立帳類管理，未納入本表。

臺北市地方教育發展基金

各項費用

中華民國

前年度 決算數	上年度 預算數	計畫別		合計	高中及高職教育計畫
		用途別科目			
239,758,370	252,896,000	合計		239,992,000	199,089,000
197,727,439	199,482,000	用人費用		198,375,000	171,795,000
125,085,428	125,379,360	正式員額薪資		125,020,080	107,407,680
123,877,688	124,176,960	職員薪金		123,811,680	107,407,680
1,207,740	1,202,400	工員工資		1,208,400	
8,236,598	8,757,304	聘僱及兼職人員薪資		8,757,304	8,757,304
564,288	953,304	聘用人員薪金		953,304	953,304
7,672,310	7,804,000	兼職人員酬金		7,804,000	7,804,000
1,739,524	2,803,139	超時工作報酬		2,680,711	1,844,433
1,639,524	2,683,139	加班費		2,560,711	1,724,433
100,000	120,000	值班費		120,000	120,000
27,084,928	27,797,334	獎金		28,271,914	23,925,164
12,173,422	12,169,420	考績獎金		12,840,650	10,689,400
14,911,506	15,627,914	年終獎金		15,431,264	13,235,764
18,909,344	19,426,155	退休及卹償金		18,509,196	16,984,668
18,190,310	18,190,308	職員退休及離職金		18,152,640	16,724,304
719,034	1,235,847	工員退休及離職金		356,556	260,364
16,671,617	15,318,708	福利費		15,135,795	12,875,751
12,024,176	10,738,644	分擔員工保險費		10,705,188	9,171,984
206,000	467,000	傷病醫藥費		475,500	475,500
1,381,712	1,635,480	員工通勤交通費		1,471,680	1,176,840
3,059,729	2,477,584	其他福利費		2,483,427	2,051,427
17,956,373	17,021,000	服務費用		18,164,000	16,399,000
2,804,650	3,704,744	水電費		2,925,244	2,925,244
2,262,859	3,082,980	工作場所電費		2,343,960	2,343,960
541,791	621,764	工作場所水費		581,284	581,284
315,034	303,320	郵電費		354,120	351,620
89,748	38,620	郵費		93,620	93,620
225,286	260,500	電話費		260,500	258,000
	4,200	數據通信費			
506,015	403,940	旅運費		404,360	404,360

一臺北市立南湖高級中學

彙計表

109年度

單位：新臺幣元

一般行政管理計畫	建築及設備計畫				
28,817,000	12,086,000				
26,580,000					
17,612,400					
16,404,000					
1,208,400					
836,278					
836,278					
4,346,750					
2,151,250					
2,195,500					
1,524,528					
1,428,336					
96,192					
2,260,044					
1,533,204					
294,840					
432,000					
1,765,000					
2,500					
2,500					

臺北市地方教育發展基金

各項費用

中華民國

前年度 決算數	上年度 預算數	計畫別		合計	高中及高職教育計畫
		用途別科目			
230,433	233,420	國內旅費		233,420	233,420
41,400		國外旅費			
43,758		大陸地區旅費			
27,380	29,000	貨物運費		29,420	29,420
163,044	141,520	其他旅運費		141,520	141,520
388,985	200,640	印刷裝訂與廣告費		200,640	200,640
388,985	200,640	印刷及裝訂費		200,640	200,640
3,657,346	3,218,380	修理保養及保固費		3,883,395	3,883,395
1,265,215	1,025,180	一般房屋修護費		1,325,180	1,325,180
1,137,179	1,193,200	機械及設備修護費		1,259,195	1,259,195
1,254,952	1,000,000	雜項設備修護費		1,299,020	1,299,020
	508,940	保險費		508,940	508,940
	200,000	責任保險費		100,000	100,000
	308,940	其他保險費		408,940	408,940
2,337,596	1,999,176	一般服務費		1,963,376	1,045,376
34,680	47,736	佣金、匯費、經理費及手續費		15,936	15,936
1,579,064	1,641,440	外包費		1,641,440	777,440
416,591		計時與計件人員酬金			
307,261	310,000	體育活動費		306,000	252,000
7,766,747	6,501,860	專業服務費		7,743,925	7,079,425
6,363,247	5,245,300	講課鐘點、稿費、出席審查及查詢費		6,477,900	6,477,900
129,400	75,600	委託檢驗(定)試驗認證費		145,600	145,600
75,820	128,460	試務甄選費		67,925	67,925
217,320		電腦軟體服務費			
980,960	1,052,500	其他專業服務費		1,052,500	388,000
180,000	180,000	公共關係費		180,000	
180,000	180,000	公共關係費		180,000	
5,855,586	8,598,000	材料及用品費		7,800,000	7,330,000
1,152,741	3,662,080	使用材料費		3,004,260	3,004,260
1,152,741	3,662,080	設備零件		3,004,260	3,004,260
4,702,845	4,935,920	用品消耗		4,795,740	4,325,740

一 臺北市立南湖高級中學

彙計表

109年度

單位：新臺幣元

一般行政管理計畫	建築及設備計畫				
918,000	864,000	54,000	664,500	664,500	180,000
180,000	180,000	470,000	470,000		

臺北市地方教育發展基金

各項費用

中華民國

前年度 決算數	上年度 預算數	計畫別		合計	高中及高職教育計畫
		用途別科目			
647,389	1,091,209	辦公(事務)用品		1,276,644	806,644
87,305	100,000	報章雜誌		100,000	100,000
		農業與園藝用品及環境美化費		92,580	92,580
156,225	320,000	服裝		320,000	320,000
65,276	60,000	醫療用品(非醫療院所使用)		60,000	60,000
3,746,650	3,364,711	其他用品消耗		2,946,516	2,946,516
297,270	141,000	租金、償債、利息及相關手續費		136,000	136,000
9,400		地租及水租			
9,400		場地租金			
287,870	120,840	交通及運輸設備租金		115,840	115,840
287,870	120,840	車租		115,840	115,840
	20,160	雜項設備租金		20,160	20,160
	20,160	雜項設備租金		20,160	20,160
14,190,676	24,784,000	購建固定資產、無形資產及非理財目的 之長期投資		12,086,000	
6,278,174	4,309,000	購建固定資產		3,298,000	
4,951,409	3,697,000	購置機械及設備		2,014,000	
182,113	18,000	購置交通及運輸設備		140,000	
1,144,652	594,000	購置雜項設備		1,144,000	
96,000	36,000	購置無形資產		36,000	
96,000	36,000	購置電腦軟體		36,000	
7,816,502	20,439,000	遞延支出		8,752,000	
5,229,214	8,870,000	遞延修繕房屋建築支出		8,752,000	
2,587,288	11,569,000	其他遞延支出			
899,762	851,000	稅捐及規費(強制費)		851,000	851,000
8,875	9,556	土地稅		9,556	9,556
8,875	9,556	一般土地地價稅		9,556	9,556
643,933	651,507	房屋稅		651,507	651,507
643,933	651,507	一般房屋稅		651,507	651,507
246,954	189,937	消費與行為稅		189,937	189,937
246,954	189,937	營業稅		189,937	189,937
2,180,662	1,338,000	會費、捐助、補助、分攤、照護、救濟 與交流活動費		1,899,000	1,897,000

一 臺北市立南湖高級中學

彙計表

109年度

單位：新臺幣元

一般行政管理計畫	建築及設備計畫				
470,000	12,086,000 3,298,000 2,014,000 140,000 1,144,000 36,000 36,000 8,752,000 8,752,000				
2,000					

臺北市地方教育發展基金

各項費用

中華民國

前年度 決算數	上年度 預算數	計畫別	合計	高中及高職教育計 畫
		用途別科目		
2,000	2,000	會費	2,000	
2,000	2,000	職業團體會費	2,000	
814,180	346,000	捐助、補助與獎助	847,000	847,000
814,180	209,000	獎助學員生給與	780,000	780,000
	137,000	其他捐助、補助與獎助	67,000	67,000
1,364,482	990,000	補貼、獎勵、慰問、照護與救濟	1,050,000	1,050,000
18,000		獎勵費用		
1,346,482	990,000	其他補貼、獎勵、慰問、照護與救濟	1,050,000	1,050,000
650,602	681,000	其他	681,000	681,000
650,602	681,000	其他支出	681,000	681,000
650,602	681,000	其他	681,000	681,000

一 臺北市立南湖高級中學

彙計表

109年度

單位：新臺幣元

一般行政管理計畫	建築及設備計畫				
2,000 2,000					

臺北市地方教育發展基金－臺北市立南湖高級中學

員工人數彙計表

中華民國109年度

單位：人

計 畫 及 項 目	上年度最高可 進用員額數	本年度 增減(-)數	本年度最高可 進用員額數	說 明
合計	155	-2	153	
高中及高職教育計畫部分	128	-2	126	
正式職員	126	-2	124	
臨時職員	2		2	
一般行政管理計畫部分	27		27	
正式職員	24		24	
正式工員	3		3	

- 註：1.本表不包含臨時工員人數。
 2.本表臨時職員係指奉准有案之約聘僱人員。
 3.外包費編列救生員2人、職工外包2人，計164萬1,440元。

本 頁 空 白

臺北市地方教育發展基金

用人費用

中華民國

計畫及項目	合計	正式 員額 薪資	聘僱 人員 薪資	超時 工作 報酬	津貼	獎 金		
						年終獎金	考績獎金	其他
合計	198,375,000	125,020,080	953,304	2,680,711		15,431,264	12,840,650	
高中及高職 教育計畫	171,795,000	107,407,680	953,304	1,844,433		13,235,764	10,689,400	
職員薪金	107,407,680	107,407,680						
聘用人員 薪金	953,304		953,304					
兼職人員 酬金	7,804,000							
加班費	1,724,433			1,724,433				
值班費	120,000			120,000				
考績獎金	10,689,400						10,689,400	
年終獎金	13,235,764					13,235,764		
職員退休 及離職金	16,724,304							
工員退休 及離職金	260,364							
分擔員工 保險費	9,171,984							
傷病醫藥 費	475,500							
員工通勤 交通費	1,176,840							
其他福利 費	2,051,427							
一般行政管 理計畫	26,580,000	17,612,400		836,278		2,195,500	2,151,250	
職員薪金	16,404,000	16,404,000						
工員工資	1,208,400	1,208,400						
加班費	836,278			836,278				
考績獎金	2,151,250						2,151,250	
年終獎金	2,195,500					2,195,500		
職員退休 及離職金	1,428,336							
工員退休 及離職金	96,192							
分擔員工	1,533,204							

—臺北市立南湖高級中學

彙計表

109年度

單位：新臺幣元

退休及卹償金		資遣費	福 利 費					提繳費	兼任 人員 用人 費用
退休金	卹償金		分擔 保險費	傷病 醫藥費	提撥 福利金	員工通勤 交通費	其他		
18,509,196			10,705,188	475,500		1,471,680	2,483,427	7,804,000	
16,984,668			9,171,984	475,500		1,176,840	2,051,427	7,804,000	
16,724,304								7,804,000	
260,364			9,171,984	475,500		1,176,840	2,051,427		
1,524,528			1,533,204			294,840	432,000		
1,428,336									
96,192			1,533,204						

臺北市地方教育發展基金

用人費用

中華民國

計畫及項目	合計	正式 員額 薪資	聘僱 人員 薪資	超時 工作 報酬	津貼	獎 金		
						年終獎金	考績獎金	其他
保險費								
員工通勤 交通費	294,840							
其他福利 費	432,000							

註：1.本表不包含臨時工員薪津。
 2.本表兼任人員用人費用，係學校教職員兼課或請假代課鐘點費。
 3.外包費編列救生員2人、職工外包2人，計164萬1,440元。

—臺北市立南湖高級中學

彙計表

109年度

單位：新臺幣元

退休及卹償金		資遣費	福 利 費					提繳費	兼任人員用人費用
退休金	卹償金		分擔保險費	傷病醫藥費	提撥福利金	員工通勤交通費	其他		
						294,840	432,000		

臺北市地方教育發展基金

聘用及約僱

中華民國

區分及職稱	人數	擔任工作	聘用或約僱起訖期間	薪點	年需經費
合計	2				1,257,212
聘用人員小計	2				1,257,212
專業人員	2				1,257,212
聘用人員(328)	2	擔任校園安全維護、學生生活輔導及轉介	109/1/1-109/12/31	328	1,257,212

—臺北市立南湖高級中學

人員明細表

109年度

單位：新臺幣元

小計	月 支			離職 儲金	經費來源 及其科目
	折合 金額	勞保 保險費	健康 保險費		
39,721	39,721				高中及高職教育計畫

臺北市地方教育發展基金－臺北市立南湖高級中學

單位（或計畫）成本分析表

中華民國109年度

單位：新臺幣千元

計畫別	單位	單位成本(元)或 平均利(費)率	數量	預算數	說明
合計				239,992	
高中及高職教育計畫				199,089	
一般行政管理計畫				28,817	
建築及設備計畫				12,086	

臺北市地方教育發展基金－臺北市立南湖高級中學

5年來主要業務計畫分析表

中華民國109年度

單位：新臺幣千元

年度及項目	單位	數量	單位成本(元)或 平均利(費)率	金額	說明
(本)年度預算數					
高中及高職教育計畫				199,089	
(上)年度預算數					
高中及高職教育計畫				200,407	
(前)年度決算數					
高中及高職教育計畫				198,004	
(106)年度決算數					
高中及高職教育計畫				172,198	
(105)年度決算數					
高中及高職教育計畫				191,475	

臺北市地方教育發展基金－臺北市立南湖高級中學

資本資產明細表

中華民國109年度

單位：新臺幣千元

項 目	取得成本 (期初餘額)	以前年度 累計折舊/ 長期投資 評 價	本 年 度 變 動				主要增減 原因說明	本年度累計折 舊/長期投資 評價變動數	期末餘額
			增加		減少				
			金額	類型	金額	類型			
資產	161,890	124,862	3,334		68		9,710	30,584	
土地改良物	8,575	7,077					125	1,372	
房屋及建築	499	494						5	
機械及設備	78,167	62,416	2,014	增置			5,721	12,044	
交通及運輸 設備	13,996	12,619	140	增置			341	1,175	
雜項設備	60,401	42,256	1,144	增置			3,523	15,766	
電腦軟體	253		36	增置	68	無形資 產攤銷		221	