

中華民國 109 年度 4-0501244

臺北市總預算案

臺北市政府教育局主管

臺北市地方教育發展基金

臺北市立南門國民中學附屬單位預算之分預算

(特別收入基金)

臺北市立南門國民中學編

臺北市地方教育發展基金－臺北市立南門國民中學

目次

中華民國109年度

一、財務摘要	第 1 頁
二、業務計畫及預算概要	第 3 -11 頁
三、預算主要表	
(一) 基金來源、用途及餘絀預計表	第 13 頁
(二) 現金流量預計表	第 14 頁
四、預算明細表	
(一) 基金來源－服務收入明細表	第 15 頁
(二) 基金來源－財產處分收入明細表	第 16 頁
(三) 基金來源－其他財產收入明細表	第 17 頁
(四) 基金來源－公庫撥款收入明細表	第 18 頁
(五) 基金來源－雜項收入明細表	第 19 頁
(六) 基金用途－國民教育計畫明細表	第 20 -29 頁
(七) 基金用途－一般行政管理計畫明細表	第 30 -32 頁
(八) 基金用途－建築及設備計畫明細表	第 33 -36 頁
五、預算參考表	
(一) 預計平衡表	第 37 頁
(二) 各項費用彙計表	第 38 -43 頁
(三) 員工人數彙計表	第 44 頁
(四) 用人費用彙計表	第 46 -49 頁
(五) 單位(或計畫)成本分析表	第 50 頁
(六) 5年來主要業務計畫分析表	第 51 頁
(七) 資本資產明細表	第 52 頁

臺北市地方教育發展基金－臺北市立南門國民中學

財務摘要

中華民國109年度

單位：新臺幣千元

項 目	本 年 度	上 年 度	比較增減數	%
經營成績：				
基金來源	318,669	319,333	-664	-0.21
基金用途	320,950	321,141	-191	-0.06
賸餘(短絀)	-2,281	-1,808	-473	--
餘絀情形：				
基金餘額	636	2,917	-2,281	-78.20
現金流量(註)：				
現金及約當現金之淨增(減)	-2,281	-1,808	-473	--

附註：現金流量係採現金及約當現金基礎，包括現金及自投資日起3個月內到期或清償之債權證券。

本 頁 空 白

業務計畫及預算概要

臺北市地方教育發展基金 - 臺北市立南門國民中學

業務計畫及預算概要

中華民國 109 年度

壹、基金概況

一、設立宗旨及願景：

- (一) 本校遵照憲法第 158 條及 160 條規定，教育文化應發展國民之民族精神、自治精神，國民道德與健全體格、科學及生活智能，以培養青少年七大學習領域及十大基本能力。
- (二) 本校自 91 年度起依教育經費編列與管理法第 13 條規定設置「臺北市地方教育發展基金」，以促進教育健全發展，提昇教育經費運用績效。
- (三) 本校凝聚並建構出發展願景為「營造一所創藝、健康、關懷、多元的創客藝術國際校園」，學校發展的具體目標將結合智慧校園、創客運算思維、國際教育，來提升學生競爭力與公民素養藉以培育領航未來的人才。

二、施政重點：

- (一) 開啟多元智慧：尊重每個學生獨特的個性，以多元智慧的觀點協助他找到生命的亮點，肯定天生我才必有用，能知於學，樂於學。
- (二) 培養生活能力：因應新世紀知識社會的到來，培養學生帶得走的能力，諸如人際溝通能力、資訊能力、終身學習能力、生涯規畫能力、問題解決能力等。
- (三) 蘊育人文情懷：在溫馨開放的校園文化中，孕育人文情懷，學會尊重、包容；建構生命的價值、完成人性的開展。
- (四) 建置溫馨民主的校園文化：
 1. 以參與式管理、落實行政、教師會、家長會三者的良性互動。
 2. 以學生第一，教學優先的觀念提昇行政服務效率。
 3. 放下威權心態，開啟校園民主之風氣。
- (五) 推動適性教學：
 1. 落實校本課程理念，採多元化、適性化、活潑化的教學及評量。
 2. 運用校內、外資源，加強多元學習能力。
 3. 關懷相對弱勢學生之教學及輔導。
 4. 推動行動學習，充實學生運用資訊之知能，並提昇教師運用學習載具教學之能力。

業務計畫及預算概要

中華民國 109 年度

(六) 辦理發展性的訓輔活動：

1. 辦理各項活動、競賽及展演。
2. 推動校內外學習服務。
3. 發展績優社團及校隊，如射箭、桌球、游泳、橄欖球隊、管樂隊、弦樂隊、童軍等。
4. 加強新興領域教育的辦理，並融入各科教學以收成效。

三、組織概況：

本校設置校長 1 人，綜理全校校務，下設教務處、學生事務處、總務處、輔導室、會計室及人事室等單位。

內部分層業務如下：

(一) 教務處：秉承校長之命，辦理全校教務事項。

1. 教學組：掌理課程編排、課業考查、學藝競賽、教學研究、教師進修、差假、教師調代課及缺補課之查核等事項。
2. 註冊組：掌理註冊、編班、轉學、學籍保管、各項獎助學金及成績考查等有關學籍事項。
3. 設備組：掌理教學設備計畫之擬定、教科書編選、教學用具之管理、保管等事項。
4. 資訊組：掌理校務行政資訊系統維護，資訊教學之推動、電腦設備及區域網路之管理、保管等事項。

(二) 學生事務處：秉承校長之命，辦理全校學生事務事項。

1. 訓育組：掌理訓育計畫之擬定，辦理各類訓育活動等事項。
2. 體育組：掌理學生體育活動，體格鍛鍊等事項。
3. 生教組：掌理學生日常生活常規，辦理交通導護等事項。
4. 衛生組：掌理健康檢查，個人環境衛生檢查，保健等事項。

(三) 總務處：秉承校長之命，辦理全校總務事項。

1. 事務組：掌理校舍、校具、財產、物品採購保管、工程發包、監督及驗收等事項。
2. 文書組：掌理公文收發登錄、撰擬繕校、典守學校印信、檔案保管、整理各項會議紀錄及校史等事項。

業務計畫及預算概要

中華民國 109 年度

3.出納組：掌理現金、零用金、票據、契約之保管等收支移轉事項，辦理員工薪金發放及各項扣繳單據證明等。

(四) 輔導室：秉承校長之命，辦理全校學生學習輔導、生活輔導、生涯輔導等事項。

1.輔導組：掌理學生個案建立、學習輔導、生活輔導、生涯輔導及兩性教育、親職教育等事項。

2.資料組：掌理輔導資料蒐集建檔、組訓愛心家長、實施測驗、出版親職刊物等事項。

3.特教組：掌理特教學生特殊需求之安排，親師輔導諮詢、特教班甄選鑑別、實施各項診斷測驗、特教生追蹤輔導等事項。

4.音樂組：掌理音樂資賦優異班學生甄選鑑別、安置、輔導、生涯規畫等事項。

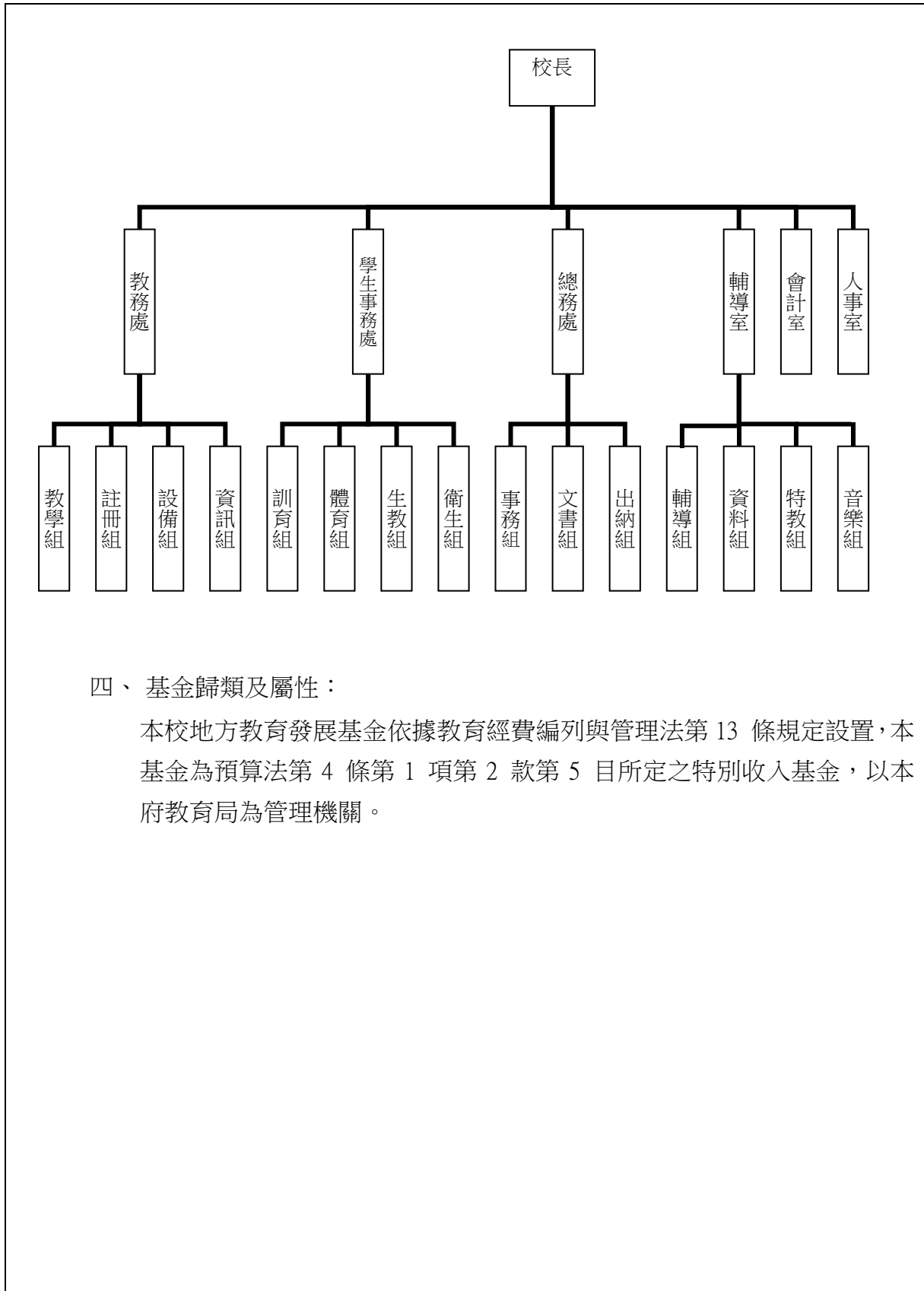
(五) 會計室：秉承上級主計機關之監督與指導，並受校長之指揮，依法辦理歲計、會計、統計等事項。

(六) 人事室：秉承上級人事機關之監督與指導，並受校長之指揮，依法辦理人事管理查核等事項。

臺北市地方教育發展基金 - 臺北市立南門國民中學

業務計畫及預算概要

中華民國 109 年度



四、基金歸類及屬性：

本校地方教育發展基金依據教育經費編列與管理法第 13 條規定設置，本基金為預算法第 4 條第 1 項第 2 款第 5 目所定之特別收入基金，以本府教育局為管理機關。

臺北市地方教育發展基金 - 臺北市立南門國民中學

業務計畫及預算概要

中華民國 109 年度

貳、業務計畫

本年度業務計畫重點與預算配合情形及預期績效，詳列如下：

單位：新臺幣千元

業務計畫名稱	計畫重點內容	預算數	預期績效
國民教育計畫	辦理各項教學、學生事務及輔導等業務。	275,135	1.新購電腦、機具、圖書等各科教學教具，充實各科教材及用具。 2.革新教學方法，提高教學效能。 3.辦理暑期泳訓班、教師甄選、開放學校場地及指定活動等項目。
一般行政管理計畫	綜理學校總務、人事、會計等業務。	28,095	配合校務推動行政處室支援工作，進而增進校務運作。
建築及設備計畫	購置教學所需教學設備等及改善教學環境。	17,720	辦理各學科因應教學課程需要購置教學設備，另辦理運動場及周邊設施整修工程、信義和平達德樓電源線路更新工程、圖書館優質化工程，以改善教學環境，增進教學效能，並提高行政效率。

參、預算概要

一、基金來源及用途之預計：

(一) 本年度基金來源：

服務收入 26 萬 4 千元、財產處分收入 8 萬 8 千元、其他財產收入 240 萬 8 千元、公庫撥款收入 3 億 1,570 萬 9 千元、雜項收入 20 萬元，本年度基金來源 3 億 1,866 萬 9 千元，較上年度預算數 3 億 1,933 萬 3 千元，減少 66 萬 4 千元，約 0.21%，主要係公庫撥款收入減列所致。

(二) 本年度基金用途：

國民教育計畫 2 億 7,513 萬 5 千元，一般行政管理計畫 2,809 萬 5 千元，建築及設備計畫 1,772 萬元，本年度基金用途 3 億 2,095 萬元，較上年度預算數 3 億 2,114 萬 1 千元，減少 19 萬 1 千元，約 0.06%，

臺北市地方教育發展基金 - 臺北市立南門國民中學
業務計畫及預算概要

中華民國 109 年度

主要係用人費用等依業務需要覈實減列所致。

二、基金餘絀之預計：

本年度基金來源及用途相抵後，差短 228 萬 1 千元，較上年度預算數差短 180 萬 8 千元，增加 47 萬 3 千元，將移用以前基金餘額 228 萬 1 千元支應。

三、現金流量之預計：

本年度業務活動淨現金流出 228 萬 1 千元。

四、補辦預算事項：詳補辦預算明細表

購建固定資產 370 萬 2 千元

1.107 年度教育部補助前瞻基礎建設國民中小學校園數位建設實施計畫

經費 68 萬 7 千元。

2.107 年度教育部補助科技教育推動總體計畫經費 34 萬 8 千元。

3.108 年度教育部補助科技教育推動總體計畫經費 116 萬 7 千元。

4.108 年度教育部補助充實體育器材設備(資本門)經費 150 萬元。

肆、年度關鍵績效指標：

關鍵策略目標	關鍵績效指標	衡量標準	年度目標值
辦理多元文化教育	參與多元文化(國際教育、本土教育等)課程及交流學生比率	參與多元文化(國際教育、本土教育等)課程及交流學生數/全校學生數 x100% 單位：%	85%

臺北市地方教育發展基金 - 臺北市立南門國民中學

業務計畫及預算概要

中華民國 109 年度

伍、前年度及上年度已過期間實施狀況及成果概述：

一、前（107）年度決算結果及績效達成情形：

（一）前年度決算結果：

- 1.基金來源：決算數 3 億 1,589 萬 6 千元，較預算數 2 億 9,818 萬 8 千元，計增加 1,770 萬 8 千元，約 5.94%，主要係因教育部補助收入增加所致。
- 2.基金用途：決算數 3 億 1,865 萬 4 千元，較預算數 2 億 9,753 萬 6 千元，計增加 2,111 萬 8 千元，約 7.1%，主要係因執行教育部補助專科教室改善工程等經費所致。

（二）前年度績效達成情形分析：

年度績效目標	衡量指標	年度目標值	績效衡量暨達成情形分析
辦理多元文化教育	參與多元文化(國際教育、本土教育等)課程及交流學生比率	65%	本校多元文化課程係有本土語言社團課程及國際教育融入課程，融入美術課程與社團課程約 916 人，佔全校學生數 1,388 人比率為 66%，達原定目標值。

二、上（108）年度已過期間預算執行情形及績效達成情形：

（一）上年度預算截至 108 年 6 月 30 日止執行情形：

- 1.基金來源：實際執行數 1 億 9,840 萬 4 千元，較預算分配數 1 億 8,954 萬 8 千元，計增加 885 萬 6 千元，約 4.67%，主要係因教育部補助收入增加所致。
- 2.基金用途：實際執行數 1 億 8,794 萬 9 千元，較預算分配數 1 億 9,135 萬 6 千元，計減少 340 萬 7 千元，約 1.78%，主要係因用人費用等覈實支用及游泳池過濾及加熱系統改善工程配合補助款修正期程所致。

臺北市地方教育發展基金 - 臺北市立南門國民中學

業務計畫及預算概要

中華民國 109 年度

(二) 上(108)年度績效達成情形分析：

年度績效目標	衡量指標	年度目標值	績效衡量暨達成情形分析
辦理多元文化教育	參與多元文化(國際教育、本土教育等)課程及交流學生比率	75%	本年度除融入美術課程外也融入糧食議題於地理課程內，參予人數約 1,044 人，佔全校學生數 1,379 人，比率為 76% 達原定目標值。

臺北市地方教育發展基金－臺北市立南門國民中學

補辦預算明細表

中華民國109年度

單位：新臺幣元

項 目	金額	辦理 年度	說 明
合計	3,702,000		
購建固定資產	3,702,000		
購置機械及設備	957,000	107	
3D列印機	150,000		教育部補助科技教育推動總體計畫經費。
魚菜共生設備組件	120,000		教育部補助科技教育推動總體計畫經費。
個人電腦(含螢幕)	633,000		教育部補助前瞻基礎建設國民中小學校園數位建設實施計畫經費。
交換器(48port可網管)	23,000		教育部補助前瞻基礎建設國民中小學校園數位建設實施計畫經費。
投影機(含布幕)	31,000		教育部補助前瞻基礎建設國民中小學校園數位建設實施計畫經費。
購置雜項設備	78,000	107	
收納櫃	78,000		教育部補助科技教育推動總體計畫經費。
購置機械及設備	1,137,000	108	
雷射切割雕刻機	363,000		教育部補助科技教育推動總體計畫經費。
煙塵淨化器	88,000		教育部補助科技教育推動總體計畫經費。
物聯網智造套件	474,000		教育部補助科技教育推動總體計畫經費。
帶鋸機	40,000		教育部補助科技教育推動總體計畫經費。
平台式圓鋸機	46,000		教育部補助科技教育推動總體計畫經費。
空氣清淨機	100,000		教育部補助科技教育推動總體計畫經費。
路由器	26,000		教育部補助科技教育推動總體計畫經費。
購置雜項設備	1,530,000	108	
專業飛輪訓練機	300,000		教育部補助充實體育器材設備(資本門)經費。
多功能訓練架	501,000		教育部補助充實體育器材設備(資本門)經費。
專業划船訓練機	699,000		教育部補助充實體育器材設備(資本門)經費。
乾濕兩用吸塵器	30,000		教育部補助科技教育推動總體計畫經費。

備註：各管理機關(構)依預算法第88條規定補辦預算，應確係不及編入年度預算，且因經營環境發生重大變遷或正常業務(含執行中央補助款項目)之確實需要，並經主管機關核轉本府核准先行辦理者；不具急迫性之事項，仍應儘可能納入預算辦理。

本 頁 空 白

預算主要表

臺北市地方教育發展基金－臺北市立南門國民中學

基金來源、用途及餘絀預計表

中華民國109年度

單位：新臺幣千元

前年度決算數	項 目	本年度預算數	上年度預算數	比較增減（－）
315,896	基金來源	318,669	319,333	-664
32	勞務收入	264	272	-8
32	服務收入	264	272	-8
3,041	財產收入	2,496	2,496	
102	財產處分收入	88	88	
2,938	其他財產收入	2,408	2,408	
312,704	政府撥入收入	315,709	316,365	-656
308,414	公庫撥款收入	315,709	316,365	-656
4,290	政府其他撥入收入			
119	其他收入	200	200	
119	雜項收入	200	200	
318,654	基金用途	320,950	321,141	-191
278,004	國民教育計畫	275,135	276,716	-1,581
27,802	一般行政管理計畫	28,095	28,075	20
12,848	建築及設備計畫	17,720	16,350	1,370
-2,758	本期賸餘(短絀)	-2,281	-1,808	-473
7,483	期初基金餘額	2,917	8,135	-5,218
4,725	期末基金餘額	636	6,327	-5,691

註：前年度決算數細數之和與總數或略有出入，係四捨五入關係，以下各表同。

臺北市地方教育發展基金－臺北市立南門國民中學

現金流量預計表

中華民國109年度

單位：新臺幣千元

項 目	本 預	年 算	度 數	說 明
業務活動之現金流量				
本期賸餘(短絀)			-2,281	
業務活動之淨現金流入(流出)			-2,281	
其他活動之現金流量				
其他活動之淨現金流入(流出)				
現金及約當現金之淨增(淨減)			-2,281	
期初現金及約當現金			16,483	
期末現金及約當現金			14,202	

註：本表係採現金及約當現金基礎，包括現金及自投資日起3個月內到期或清償之債權證券。

預算明細表

臺北市地方教育發展基金－臺北市立南門國民中學

基金來源－服務收入明細表

中華民國109年度

單位：新臺幣元

科 目	單位	本 年 度 預 算 數			說 明
		數量 業務量	利(費)率	金 額	
合計				264,000	
服務收入				264,000	較上年度預算數272,000元，減少8,000元。
	人	360	700	252,000	暑期游泳訓練班學生票收入(收支對列)。
	人	40	300	12,000	教師甄選報名費收入。

臺北市地方教育發展基金－臺北市立南門國民中學

基金來源－財產處分收入明細表

中華民國109年度

單位：新臺幣元

科 目	單位	本 年 度 預 算 數			說 明
		數量 業務量	利(費)率	金 額	
合計				88,000	
財產處分收入	年	1	88,000	88,000	較上年度預算數88,000元，無增減。 財產報廢處分收入。

臺北市地方教育發展基金－臺北市立南門國民中學

基金來源－其他財產收入明細表

中華民國109年度

單位：新臺幣元

科 目	單位	本 年 度 預 算 數			說 明
		數量 業務量	利(費)率	金 額	
合計				2,408,000	
其他財產收入				2,408,000	較上年度預算數2,408,000元，無增減。 員生消費合作社場地使用費收入。 學校場地開放使用費收入(收支對列)。 教職員工停車收入。
	年	1	68,000	68,000	
	年	1	2,300,000	2,300,000	
	年	1	40,000	40,000	

臺北市地方教育發展基金－臺北市立南門國民中學

基金來源－公庫撥款收入明細表

中華民國109年度

單位：新臺幣元

科 目	單位	本 年 度 預 算 數			說 明
		數量 業務量	利(費)率	金 額	
合計				315,709,000	
公庫撥款收入	年	1	315,709,000	315,709,000	較上年度預算數316,365,000元，減少656,000元。 市府補助款。

臺北市地方教育發展基金－臺北市立南門國民中學

基金來源－雜項收入明細表

中華民國109年度

單位：新臺幣元

科 目	單 位	本 年 度 預 算 數			說 明
		數 量 業 務 量	利(費)率	金 額	
合計				200,000	
雜項收入				200,000	較上年度預算數200,000元，無增減。 光纖委外機房設置分攤電費(收支對列)。 圖說費、數位學生證補卡費及簡訊費等收入。
	年	1	60,000	60,000	
	年	1	140,000	140,000	

臺北市地方教育發展基金－臺北市立南門國民中學

基金用途－國民教育計畫明細表

中華民國109年度

單位：新臺幣元

前年度 決算數	上年度 預算數	科 目	本 年 度 預 算 數	說 明
278,004,028	276,716,000	合計	275,135,000	
257,203,393	260,275,000	用人費用	258,344,000	
106,002,007	102,668,931	正式員額薪資	102,252,000	較上年度預算數102,668,931元，減少416,931元。
106,002,007	102,668,931	職員薪金	102,252,000	
			83,820,000	教師106人薪金(詳用人費用彙計表)(含教育部補助導師費564,000元及專任輔導教師1,920,000元)。
			15,192,000	特教教師22人薪金(詳用人費用彙計表)(含教育部補助導師費132,000元)。
			3,240,000	教師6人薪金(詳用人費用彙計表)。
6,003,780	5,116,320	聘僱及兼職人員薪資	5,338,080	較上年度預算數5,116,320元，增加221,760元。
6,003,780	5,116,320	兼職人員酬金	5,338,080	
			322,560	補助調整授課鐘點費之外聘教師勞、健保及勞退費用(教育部補助款)。
			3,225,600	補助調整教師授課鐘點費，112人x2節x40週x360元(教育部補助款)。
			1,188,000	教師代課鐘點費，本校編制教師總人數134人，按9分之1計，編列15人，每人20節11月，總節數15人x20節x11月=3,300節，每節360元。
			54,720	補助調整授課鐘點費之外聘特教教師勞、健保及勞退費用(教育部補助款)。
			547,200	補助調整授課特教教師鐘點費，19人x2節x40週x360元(教育部補助款)。
907,768	1,084,403	超時工作報酬	970,611	較上年度預算數1,084,403元，減少113,792元。
907,768	1,084,403	加班費	970,611	
			615,597	不休假出勤加班費。
			18,648	教職員工業務加班費。
			41,070	教職員工各項業務加班費(班級業務費)。
			19,980	藝術才能班趕辦音樂教學活動加班費(藝才班業務費)。
			162,066	不休假出勤加班費。
			8,510	暑期泳訓班工作人員加班費(收支對列)。

臺北市地方教育發展基金－臺北市立南門國民中學

基金用途－國民教育計畫明細表

中華民國109年度

單位：新臺幣元

前年度 決算數	上年度 預算數	科 目	本 年 度 預 算 數	說 明
			2,800	教師甄選工作人員加班費。
			96,940	開放學校場地工作人員加班費(收支對列)。
			5,000	音樂班聯合成果發表會工作人員加班費。
22,259,262	28,165,000	獎金	26,862,000	較上年度預算數28,165,000元，減少1,303,000元。
			9,706,860	15,340,000
		考績獎金	14,080,500	
			11,754,500	依考績法規定核發之獎金。
			2,056,000	依考績法規定核發之獎金。
			270,000	依考績法規定核發之獎金。
12,552,402	12,825,000	年終獎金	12,781,500	
			10,477,500	依規定於年節加發之獎金。
			1,899,000	依規定於年節加發之獎金。
			405,000	依規定於年節加發之獎金。
108,406,087	110,304,382	退休及卹償金	109,795,176	較上年度預算數110,304,382元，減少509,206元。
			108,406,087	110,082,640
		職員退休及離職金	109,795,176	
			7,240,896	提撥退撫基金。
			1,291,680	提撥退撫基金。
			292,032	提撥退撫基金。
			100,970,568	退休人員月退休金，210人x38,611元x12月=97,299,720元；退休遺族月撫慰金，16人x19,119元x12月=3,670,848元；合計100,970,568元。
	221,742	卹償金		
13,624,489	12,935,964	福利費	13,126,133	較上年度預算數12,935,964元，增加190,169元。
			10,240,846	8,691,600
		分擔員工保險費	8,651,892	
			7,094,916	分擔公保、勞保、健保費。
			1,278,264	分擔公保、勞保、健保費。
			278,712	分擔公保、勞保、健保費。
175,000	475,000	傷病醫藥費	475,000	
			272,000	健康檢查補助費，17人x16,000元。
			203,000	健康檢查補助費，58人x3,500元。
1,227,888	1,042,020	員工通勤交通費	1,262,520	
			52,920	教師兼行政上下班交通費，7人x12月x1段

臺北市地方教育發展基金－臺北市立南門國民中學

基金用途－國民教育計畫明細表

中華民國109年度

單位：新臺幣元

前年度 決算數	上年度 預算數	科 目	本 年 度 預 算 數	說 明
				x630元。
			90,720	教師兼行政上下班交通費，6人x12月x2段x630元。
			359,100	教師上下班交通費，57人x10月x1段x630元。
			453,600	教師上下班交通費，36人x10月x2段x630元。
			176,400	特教班教師上下班交通費，14人x10月x2段x630元。
			31,500	特教班教師上下班交通費，5人x10月x1段x630元。
			22,680	特教班教師兼行政上下班交通費，3人x12月x1段x630元。
			75,600	教師上下班交通費，6人x10月x2段x630元。
1,980,755	2,727,344	其他福利費	2,736,721	
			256,000	休假旅遊補助費。
			32,000	休假旅遊補助費。
			54,000	退休人員三節慰問金，9人x6,000元。
			1,888,301	教職員子女教育補助費。
			125,420	結婚補助，2人x2月x31,355元。
			365,000	喪葬補助，2人x5月x36,500元。
			16,000	自造教育及科技中心休假旅遊補助費(新增)。
11,497,505	10,867,000	服務費用	11,222,000	
3,484,524	3,741,852	水電費	3,685,622	較上年度預算數3,741,852元，減少56,230元。
2,483,690	2,627,260	工作場所電費	2,577,260	
			2,417,260	電費。
			100,000	開放學校場地電費(收支對列)。
			60,000	光纖委外機房設置電費分攤(收支對列)。
504,790	484,592	工作場所水費	478,362	
			358,162	水費。
			70,000	游泳池水費(游泳池水電清潔維護費)。
			48,200	暑期泳訓班水費補助(室內)(收支對列)。
			2,000	開放學校場地水費(收支對列)。

臺北市地方教育發展基金－臺北市立南門國民中學

基金用途－國民教育計畫明細表

中華民國109年度

單位：新臺幣元

前年度 決算數	上年度 預算數	科 目	本 年 度 預 算 數	說 明
496,044	630,000	氣體費	630,000	630,000 溫水游泳池燃料費(室內)。
91,882	40,400	郵電費	38,900	較上年度預算數40,400元，減少1,500元。
53,133	11,500	郵費	10,000	10,000 寄發各項通知單等郵資(班級業務費)。
38,749	28,900	電話費	28,900	28,900 電話費(班級業務費)。
146,386	162,100	旅運費	139,950	較上年度預算數162,100元，減少22,150元。
135,071	143,750	國內旅費	126,700	7,750 因公市外出差旅費。
			12,000	教職員工因公外出短程車資(班級業務費)。
			93,000	校外教學隨隊人員出差旅費，20人x3天x1,550元(畢業班級數17班x1.2倍人力，四捨五入)。
			13,950	體育班隨隊人員參加市外比賽差旅費。
7,915	13,250	貨物運費	13,250	4,650 各項活動、展覽等器材搬運費。
			8,600	音樂班聯合成果發表會搬運樂器運費。
3,400	5,100	其他旅運費		
224,475	78,000	印刷裝訂與廣告費	14,000	較上年度預算數78,000元，減少64,000元。
224,475	78,000	印刷及裝訂費	14,000	8,000 運動會請柬印刷等。
			6,000	輔導活動印製輔導刊物。
3,860,958	3,085,120	修理保養及保固費	3,313,020	較上年度預算數3,085,120元，增加227,900元。
2,812,402	2,283,560	一般房屋修護費	2,167,160	1,217,160 校舍、校具、水電及其他雜項修理(老舊校舍)。
			950,000	開放學校場地修護費(收支對列)。
420,570	283,920	機械及設備修護費	397,320	45,000 電腦設備維護費(電腦專案計畫)。
			180,000	游泳池機械及設備修護費(游泳池水電清潔維護費)。
			12,320	暑期泳訓班場地維護費(收支對列)。

臺北市地方教育發展基金－臺北市立南門國民中學

基金用途－國民教育計畫明細表

中華民國109年度

單位：新臺幣元

前年度 決算數	上年度 預算數	科 目	本 年 度 預 算 數	說 明
627,986	517,640	雜項設備修護費	160,000 748,540 311,640 36,000 347,000 53,900	開放學校場地器材修護費(收支對列)。 各項教學器材及儀器等修護。 體育班教學器材及儀器養護費。 開放學校場地各項修護費(收支對列)。 自造教育及科技中心機具設備維護、修繕、保養等費用(新增)。
432	14,400	保險費	25,400	較上年度預算數14,400元，增加11,000元。
432	14,400	其他保險費	25,400 14,400 11,000	暑期泳訓班學員保險費(收支對列)。 自造教育及科技中心辦理活動之保險費(不含公教人員)科技中心設備相關之火險、竊盜險等(新增)。
1,463,413	1,511,408	一般服務費	1,502,288	較上年度預算數1,511,408元，減少9,120元。
23,506	38,880	佣金、匯費、經理費及手續費	12,960 12,960	委託超商代收學雜費手續費，1,080人x2學期x6元。
1,132,936	1,182,928	外包費	1,182,928 777,440 155,488	游泳池救生員外包費，2人x10月x38,872元。 暑期泳訓班救生員外包費，2人x2月x38,872元。
113,599	33,600	計時與計件人員酬金	250,000 38,400	開放學校場地清潔維護外包費(收支對列)。 暑期泳訓班工讀生薪津，240小時x160元(收支對列)。
193,372	256,000	體育活動費	268,000 224,000 44,000	文康活動費，本校編列教師112人，每人編列2,000元。 文康活動費，本校編列特教教師22人，每人編列2,000元。
2,225,435	2,233,720	專業服務費	2,502,820	較上年度預算數2,233,720元，增加269,100元。
2,171,285	2,187,920	講課鐘點、稿費、出席審查及查詢費	2,460,020	

臺北市地方教育發展基金－臺北市立南門國民中學

基金用途－國民教育計畫明細表

中華民國109年度

單位：新臺幣元

前年度 決算數	上年度 預算數	科 目	本 年 度 預 算 數	說 明
			57,600	分組活動外聘講師鐘點費。
			14,400	身障班教材編輯費，2班x12月x600元。
			14,400	啟智班教材編輯費，2班x12月x600元。
			1,500,000	藝術才能班外聘講師鐘點費。
			21,600	藝術才能班教材編輯費，3班x12月x600元。
			52,000	活化教學講師鐘點費。
			30,000	課後社團活動指導講師鐘點費。
			5,000	推展性別平等教育校園性別事件調查費用。
			11,200	推展性別平等教育講師鐘點費。
			5,760	推展性別平等教育行為人性別課程講師鐘點費，4人x4節x360元。
			6,000	小田園教育體驗學習講師鐘點費。
			3,200	國中適性入學宣導講師鐘點費(含教育部補助2,000元)。
			6,000	綠屋頂計畫講師鐘點費。
			5,000	輔導活動專家學者出席費。
			24,000	輔導活動講師鐘點費。
			120,000	暑期泳訓班教練鐘點費，240節x500元(收支對列)。
			2,000	技職教育、免試及12年國教校園宣導內聘講師鐘點費。
			81,360	國中特殊技藝教育班內聘講師鐘點費，226節x360元。
			39,000	自造教育及科技中心一般稿件每千字580元至870元(新增)。
			40,000	自造教育及科技中心外聘諮詢委員出席費，16人次x2,500元(新增)。
			60,000	自造教育及科技中心授課對象為教師課程助理講師鐘點費，60節x1,000元(新增)。
			120,000	自造教育及科技中心授課對象為教師之課程外聘講師鐘點費，60節x2,000元(新增)。
			38,000	自造教育及科技中心對象是學生之課程內聘講師鐘點費，95節x400元(新增)。
			19,000	自造教育及科技中心對象是學生課程助理講師鐘點費，95節x200元(新增)。

臺北市地方教育發展基金－臺北市立南門國民中學

基金用途－國民教育計畫明細表

中華民國109年度

單位：新臺幣元

前年度 決算數	上年度 預算數	科 目	本 年 度 預 算 數	說 明
			105,000	自造教育及科技中心中心提供教師之體驗參訪活動，參與對象為臺北市教師，進行參訪並實作體驗，外聘講師鐘點費，70節x1,500元(新增)。
			52,500	自造教育及科技中心中心提供教師之體驗參訪活動，參與對象為臺北市教師，進行參訪並實作體驗，外聘助理講師鐘點費，70節x750元(新增)。
			27,000	數位學習智慧校園研習講師鐘點費。
47,650	36,800	委託檢驗(定)試驗認證費	36,800	
			20,000	消防安全檢測費(班級業務費)。
			16,800	飲水機水質檢驗費，14臺x1,200元。
6,500	9,000	試務甄選費	6,000	
			6,000	教師甄選試務費用。
6,455,956	3,322,000	材料及用品費	3,454,000	
2,216,800	561,100	使用材料費	847,400	較上年度預算數561,100元，增加286,300元。
				。
2,216,800	561,100	設備零件	847,400	
			211,200	改善汰換中等學校普通教室學生課桌椅，132套x1,600元。
			247,000	教學用平板電腦，26部x9,500元(電腦專案計畫)(新增)。
			24,000	汰舊換新教學用折疊桌，12張x2,000元(由班級設備費移列)。
			214,200	電腦設備維護及管理費，34班x6,300元(電腦專案計畫)。
			33,000	游泳池教學用具(游泳池水電清潔維護費)。
			10,000	運動會器材購置。
			50,000	活化教學各領域教學用具。
			29,000	小田園教育體驗學習實作用種植箱、澆水器具、鋤頭、農具等。
			29,000	綠屋頂計畫種植箱、澆水器具、鋤頭、農具等。
4,239,156	2,760,900	用品消耗	2,606,600	較上年度預算數2,760,900元，減少154,300元。
				。
256,922	110,040	辦公(事務)用品	146,130	

臺北市地方教育發展基金－臺北市立南門國民中學

基金用途－國民教育計畫明細表

中華民國109年度

單位：新臺幣元

前年度 決算數	上年度 預算數	科 目	本 年 度 預 算 數	說 明
			1,620	藝術才能班教學用文具用品等(藝才班業務費)。
			4,400	啟智班教學用文具用品(啟智班業務費)。
			800	國中適性入學宣導文具用品。
			91,560	開放學校場地文具用品費(收支對列)。
			11,000	音樂班聯合成果發表會文具用品等。
			30,000	國中特殊技藝教育班文具用品。
			6,750	數位學習智慧校園研習用文具用品等。
88,676	95,160	報章雜誌	111,000	
			99,000	圖書及視聽媒體等(由班級設備費移列)。
			12,000	活化教學所需參考書籍。
38,000	38,000	醫療用品(非醫療院所使用)	37,000	
			37,000	健康中心藥品。
3,855,558	2,517,700	其他用品消耗	2,312,470	
			153,860	班級垃圾袋、消毒藥水、清潔用品、衛生紙及教室佈置等費用(班級業務費)。
			608,080	普通班級教學材料費，44班x13,820元。
			13,000	童軍教育活動團費等，2團x6,500元。
			104,000	中低收入戶學生用教科書，80人x1,300元。
			95,400	敬師活動費，159人x600元。
			50,240	教職員工因公外出、辦理活動、各項會議等逾時誤餐費用，628人次x80元(班級業務費)。
			27,640	啟智班教學材料費，2班x13,820元。
			41,460	藝術才能班教學材料費，3班x13,820元。
			27,640	身障班教學材料費，2班x13,820元。
			112,500	電腦耗材(電腦專案計畫)。
			26,250	體育班教學比賽教材等。
			160,000	體育班師生及工作人員參加比賽逾時誤餐費用，2,000人次x80元。
			98,600	游泳池清潔用衛生器材及消毒劑等(游泳池水電清潔維護費)。
			59,600	運動會比賽所需錦旗、場地佈置音響等。
			326,000	活化教學班級經營所需教學用品等。
			3,040	推展性別平等教育活動材料等。

臺北市地方教育發展基金－臺北市立南門國民中學

基金用途－國民教育計畫明細表

中華民國109年度

單位：新臺幣元

前年度 決算數	上年度 預算數	科 目	本 年 度 預 算 數	說 明
			40,000	小田園教育體驗學習實作菜苗、種子、培養土等園藝資材。
			1,800	國中生涯發展教育升學選校資料展場地佈置費等。
			20,000	綠屋頂計畫菜苗、種子、培養土等園藝資材。
			7,600	輔導活動宣導場地佈置費等。
			3,000	暑期泳訓班教學環境佈置費等(收支對列)。
			3,490	暑期泳訓班教學器材等(收支對列)。
			3,680	暑期泳訓班消毒劑，16班x230元(收支對列)。
			3,200	教師甄選工作人員逾時誤餐費用，40人次x80元。
			202,500	開放學校場地清潔衛生用品等(收支對列)。
			9,400	音樂班聯合成果發表會教材及場地佈置等。
			16,000	音樂班聯合成果發表會工作逾時誤餐費用，200人次x80元。
			32,640	特殊技藝教育班製作教材等。
			45,600	自造教育及科技中心辦理活動逾時誤餐費用，570人次x80元(新增)。
			9,000	數位學習智慧校園研習場地佈置、茶水等。
			7,250	數位學習智慧校園研習課程教材教具等。
273,460	152,000	租金、償債、利息及相關手續費	89,000	
154,360	152,000	交通及運輸設備租金	89,000	較上年度預算數152,000元，減少63,000元。
154,360	152,000	車租	89,000	
			14,400	身障班校外教學活動車資(身障班業務費)。
			10,000	啟智班校外教學活動車資(啟智班業務費)。
			44,600	國中生涯發展教育職群參訪、校園參訪及職輔營車資。
			20,000	綠屋頂計畫田園農事交流活動用車租。
119,100		雜項設備租金		
119,100		雜項設備租金		
1,441,448	1,579,000	會費、捐助、補助、分攤、照	1,505,000	

臺北市地方教育發展基金－臺北市立南門國民中學

基金用途－國民教育計畫明細表

中華民國109年度

單位：新臺幣元

前年度 決算數	上年度 預算數	科 目	本 年 度 預 算 數	說 明
		護、救濟與交流活動費		
132,088	116,000	捐助、補助與獎助	114,000	較上年度預算數116,000元，減少2,000元。
114,000	116,000	獎助學員生給與	114,000	
			10,000	教育關懷獎每校推薦1名學生獎助金。
			104,000	優秀學生獎學金，52班x2學期x1,000元。
18,088		其他捐助、補助與獎助		
1,309,360	1,463,000	補貼、獎勵、慰問、照護與救濟	1,391,000	較上年度預算數1,463,000元，減少72,000元。
1,309,360	1,463,000	其他補貼、獎勵、慰問、照護與救濟	1,391,000	
			760	配合預算編列至千元，增列進位數760元。
			1,100,000	清寒學生餐費補助，100人x200日x55元。
			290,240	補助學校午餐使用有機蔬菜計畫，907人x40週x1次x8元。
1,132,266	521,000	其他	521,000	
1,132,266	521,000	其他支出	521,000	較上年度預算數521,000元，無增減。
1,132,266	521,000	其他	521,000	
			100,800	執行學生路隊安全導護費，4人x40週x10次x63元。
			277,800	體育班學生參加比賽經費(含報名費、住宿、交通等)。
			135,000	班級自治費，1,350人x2學期x50元。
			7,400	輔導活動適性評量測驗等。

臺北市地方教育發展基金－臺北市立南門國民中學

基金用途－一般行政管理計畫明細表

中華民國109年度

單位：新臺幣元

前年度 決算數	上年度 預算數	科 目	本 年 度 預 算 數	說 明
27,801,876	28,075,000	合計	28,095,000	
25,572,366	25,542,000	用人費用	25,549,000	
16,533,115	16,539,069	正式員額薪資	16,608,000	較上年度預算數16,539,069元，增加68,931元。
15,125,742	15,291,069	職員薪金	15,360,000	職員22人薪金(詳用人費用彙計表)。
810,673	732,000	工員工資	732,000	工員2人工資(詳用人費用彙計表)。
596,700	516,000	警餉	516,000	校警1人薪金(詳用人費用彙計表)。
670,853	827,564	超時工作報酬	827,564	較上年度預算數827,564元，無增減。
670,853	827,564	加班費	827,564	不休假出勤加班費。
4,099,695	4,482,000	獎金	4,482,000	各項業務加班費(統籌業務費)。
1,982,451	2,406,000	考績獎金	2,406,000	較上年度預算數4,482,000元，無增減。
2,117,244	2,076,000	年終獎金	2,076,000	依考績法規定核發之獎金。
2,267,305	1,531,587	退休及卹償金	1,462,656	依規定於年節加發之獎金。
1,390,968	1,404,096	職員退休及離職金	1,404,096	較上年度預算數1,531,587元，減少68,931元。
876,337	127,491	工員退休及離職金	58,560	提撥退撫基金。
2,001,398	2,161,780	福利費	2,168,780	提撥勞工退休準備金。
1,575,483	1,459,380	分擔員工保險費	1,458,820	較上年度預算數2,161,780元，增加7,000元。
	302,400	員工通勤交通費	309,960	分擔公保、勞保、健保費。
			241,920	職員暨技工、工友上下班交通費，16人x12月x2段x630元。
			68,040	職員暨技工、工友上下班交通費，9人x12月x1段x630元。
425,915	400,000	其他福利費	400,000	

臺北市地方教育發展基金－臺北市立南門國民中學

基金用途－一般行政管理計畫明細表

中華民國109年度

單位：新臺幣元

前年度 決算數	上年度 預算數	科 目	本 年 度 預 算 數	說 明
			400,000	休假旅遊補助費。
1,876,035	2,107,000	服務費用	2,125,000	
118,879	65,000	郵電費	65,000	較上年度預算數65,000元，無增減。
118,879	65,000	電話費	65,000	
			45,000	電話費(統籌業務費)。
			20,000	校園安全保全專線電話費用等。
1,172,881	1,296,708	一般服務費	1,314,912	較上年度預算數1,296,708元，增加18,204元。
1,129,623	1,246,708	外包費	1,264,912	
			280,000	消化超額職工(技工、工友)業務外包費，7人x40,000元。
			432,000	職工(工友)業務外包費，1人x12月x36,000元。
			552,912	校警勞務外包費，1人x12月x46,076元。
43,258	50,000	體育活動費	50,000	
			50,000	文康活動費，本校編列職員22人，工員2人，校警1人，合計25人，每人編列2,000元。
458,275	619,292	專業服務費	619,088	較上年度預算數619,292元，減少204元。
458,275	619,292	其他專業服務費	619,088	
			619,088	校園安全機械定點、機動巡邏等保全費用。
126,000	126,000	公共關係費	126,000	較上年度預算數126,000元，無增減。
126,000	126,000	公共關係費	126,000	
			126,000	校長特別費，12月x10,500元。
351,475	424,000	材料及用品費	419,000	
351,475	424,000	用品消耗	419,000	較上年度預算數424,000元，減少5,000元。
343,975	421,000	辦公(事務)用品	413,700	
			937	配合預算編列至千元，增列進位數937元。
			412,763	統籌業務費計算如下:普通班44班、藝才班3班、體育班3班、集中式特教班2班，1,290元x15班x12月=232,200元，810元x15班x12月=145,800元，640元x22班x12月=168,960元，以上合計546,960元，除依實際需求移列加班費87,197元、電話費45,000元、會費2,000

臺北市地方教育發展基金－臺北市立南門國民中學

基金用途－一般行政管理計畫明細表

中華民國109年度

單位：新臺幣元

前年度 決算數	上年度 預算數	科 目	本 年 度 預 算 數	說 明
				元外，其餘如列數。
7,500	3,000	服裝	5,300	
			2,200	校警冬服，1人x1套x2,200元(新增)。
			1,500	校警夏服，1人x1套x1,500元(成立第35年)。
			100	校警襪子，1人x1雙x100元。
			400	校警服裝配備，1人x400元。
			1,100	校警皮鞋，1人x1雙x1,100元。
2,000	2,000	會費、捐助、補助、分攤、照護 、救濟與交流活動費	2,000	
2,000	2,000	會費	2,000	較上年度預算數2,000元，無增減。
2,000	2,000	職業團體會費	2,000	
			2,000	護理師2人公會會費(統籌業務費)。

臺北市地方教育發展基金－臺北市立南門國民中學

基金用途－建築及設備計畫明細表

中華民國109年度

單位：新臺幣元

前年度 決算數	上年度 預算數	科 目	本 年 度 預 算 數	說 明
12,848,146	16,350,000	合計	17,720,000	
12,848,146	16,350,000	購建固定資產、無形資產及非理財 目的之長期投資	17,720,000	
4,955,969	6,320,000	購建固定資產	4,738,000	
4,955,969	6,320,000	一般建築及設備計畫	4,738,000	
		校園前瞻基礎建設	825,000	
		購置機械及設備	825,000	
			825,000	新購無線基地臺，55臺x15,000 元(電腦專案計畫)。
52,000	40,000	開放學校場地	100,000	
52,000	40,000	購置交通及運輸設備	35,000	
			35,000	汰舊換新主機硬碟攝影機1組(收 支對列)。
		購置雜項設備	65,000	
			65,000	汰舊換新火災受信總機1組(收 支對列)。
98,700	109,000	班級設備	425,000	
98,700	109,000	購置雜項設備	425,000	
			13,000	汰舊換新電磁加熱攪拌器1臺 。
			17,000	汰舊換新電子天平1臺。
			20,000	汰舊換新學生諮商輔導使用健 身車1臺。
			57,000	汰舊換新四門式冰箱(家政教 室教學用)1臺。
			136,000	汰舊換新二層烤箱(家政教室 教學用)，2臺x68,000元。
			30,000	新購管樂團教學用長笛，2支 x15,000元。
			92,000	汰舊換新飲水機，4臺x23,000 元。
			60,000	汰舊換新學生諮商輔導使用沙 發，2組x30,000元。
79,000	121,000	特殊班設備	112,000	
79,000	50,000	購置機械及設備	30,000	
			30,000	新購魏氏智力測驗第五版(含 計分軟體)1組。

臺北市地方教育發展基金－臺北市立南門國民中學

基金用途－建築及設備計畫明細表

中華民國109年度

單位：新臺幣元

前年度 決算數	上年度 預算數	科 目	本 年 度 預 算 數	說 明
	71,000	購置雜項設備	82,000	
			32,000	新購學生諮商輔導使用跑步機1臺。
			50,000	汰舊換新音樂班琴房一對一吊隱分離式冷氣機，2臺x25,000元。
1,997,470	1,710,000	資訊設備	1,000,000	
1,997,470	1,710,000	購置機械及設備	1,000,000	
			225,000	汰舊換新網路及資訊周邊設備(電腦專案計畫)。
			775,000	汰舊換新個人電腦，31部x25,000元(電腦專案計畫)。
2,728,799	4,340,000	校園設備		
1,075,980	1,561,000	購置機械及設備		
1,116,919	60,000	購置交通及運輸設備		
535,900	2,719,000	購置雜項設備		
		圖書館優質化工程	543,000	
		購置機械及設備	126,000	
			26,000	100吋4:3電動式投影銀幕投影幕1組。
			100,000	高亮度5000流明投影機(含配線安裝)1臺。
		購置交通及運輸設備	37,000	
			37,000	視聽廣播設備1套。
		購置雜項設備	380,000	
			80,000	55"以上彩色液晶電視機(含配線安裝)1臺。
			300,000	空調設備(含配拉管線及專用插座安裝與測試)，3組x100,000元。
		校園能源翻新計畫-空調專案	1,233,000	
		購置雜項設備	1,233,000	
			72,000	汰舊換新分離式冷氣5KW，3臺x24,000元(含中央補助款)。
			738,000	汰舊換新分離式冷氣7.1KW，18臺x41,000元(含中央

臺北市地方教育發展基金－臺北市立南門國民中學

基金用途－建築及設備計畫明細表

中華民國109年度

單位：新臺幣元

前年度 決算數	上年度 預算數	科 目	本 年 度 預 算 數	說 明
				款)。
			423,000	汰舊換新分離式冷氣8KW，9 臺x47,000元(含中央補助款)。
		校園能源翻新計畫-能源管 理專案	500,000	
		購置機械及設備	500,000	
			500,000	新購校園能源管理系統1套(含 中央補助款)。
33,688	36,000	購置無形資產	36,000	
33,688	36,000	一般建築及設備計畫	36,000	
33,688	36,000	資訊設備	36,000	
33,688	36,000	購置電腦軟體	36,000	
			36,000	電腦教學軟體費(電腦專案計 畫)。
7,858,489	9,994,000	遞延支出	12,946,000	
7,858,489	9,994,000	一般建築及設備計畫	12,946,000	
		運動場及周邊設施整修工 程	4,500,000	
		遞延修繕房屋建築支出	4,500,000	
			4,117,109	一、施工費。
			300,549	二、委託技術服務費(總包價 法)。
			82,342	三、工程管理費(按施工費約 2%提列)。
		信義和平達德樓電源線路 更新工程	4,998,000	
		遞延修繕房屋建築支出	4,998,000	
			4,573,625	一、施工費。
			333,875	二、委託技術服務費(總包價 法)。
			90,500	三、工程管理費(按施工費約 2%提列)。
		圖書館優質化工程	3,448,000	
		遞延修繕房屋建築支出	3,448,000	
			3,103,532	一、施工費。
			282,493	二、委託技術服務費(總包價 法)。

臺北市地方教育發展基金－臺北市立南門國民中學

基金用途－建築及設備計畫明細表

中華民國109年度

單位：新臺幣元

前年度 決算數	上年度 預算數	科 目	本 年 度 預 算 數	說 明
			61,975	三、工程管理費(按施工費約2%提列)。
7,858,489	9,994,000	校園整修工程		
7,858,489	9,994,000	遞延修繕房屋建築支出		

預 算 參 考 表

臺北市地方教育發展基金－臺北市立南門國民中學

預計平衡表

中華民國109年12月31日

單位：新臺幣千元

107年(前年) 12月31日 決算數	科 目	109年12月31日 預計數	108年12月31日 預計數	比較增減(-)
10,399,053	資產合計	10,394,964	10,397,245	-2,281
10,399,053	資產	10,394,964	10,397,245	-2,281
18,791	流動資產	14,702	16,983	-2,281
18,291	現金	14,202	16,483	-2,281
18,291	銀行存款	14,202	16,483	-2,281
500	預付款項	500	500	
500	預付費用	500	500	
1,840	投資、長期應收款項、貸墊款及準備金	1,840	1,840	
1,840	準備金	1,840	1,840	
1,702	退休及離職準備金	1,702	1,702	
137	其他準備金	137	137	
10,378,423	其他資產	10,378,423	10,378,423	
10,378,423	什項資產	10,378,423	10,378,423	
25	暫付及待結轉帳項	25	25	
10,378,398	代管資產	10,378,398	10,378,398	
10,399,053	負債及基金餘額合計	10,394,964	10,397,245	-2,281
10,394,327	負債	10,394,327	10,394,327	
9,708	流動負債	9,708	9,708	
9,211	應付款項	9,211	9,211	
9,139	應付代收款	9,139	9,139	
72	應付費用	72	72	
	應付工程款			
498	預收款項	498	498	
498	預收收入	498	498	
10,384,619	其他負債	10,384,619	10,384,619	
10,384,619	什項負債	10,384,619	10,384,619	
3,017	存入保證金	3,017	3,017	
1,702	應付退休及離職金	1,702	1,702	
10,378,398	應付代管資產	10,378,398	10,378,398	
1,502	暫收及待結轉帳項	1,502	1,502	
4,725	基金餘額	636	2,917	-2,281
4,725	基金餘額	636	2,917	-2,281
4,725	基金餘額	636	2,917	-2,281
4,725	累積餘額	636	2,917	-2,281

註：1.信託代理與保證資產(負債)前年度決算數0元,上年度預計數0元,本年度預計數0元。2.或有資產(負債)0元。3.本基金自93年度起,本固定項目分開原則,將屬長期固定帳項,包括固定資產27,103,021元、無形資產140,730元及長期債務0元等,另立帳類管理,未納入本表。

臺北市地方教育發展基金

各項費用

中華民國

前年度 決算數	上年度 預算數	計畫別	合計	國民教育計畫
		用途別科目		
318,654,050	321,141,000	合計	320,950,000	275,135,000
282,775,759	285,817,000	用人費用	283,893,000	258,344,000
122,535,122	119,208,000	正式員額薪資	118,860,000	102,252,000
121,127,749	117,960,000	職員薪金	117,612,000	102,252,000
810,673	732,000	工員工資	732,000	
596,700	516,000	警餉	516,000	
6,003,780	5,116,320	聘僱及兼職人員薪資	5,338,080	5,338,080
6,003,780	5,116,320	兼職人員酬金	5,338,080	5,338,080
1,578,621	1,911,967	超時工作報酬	1,798,175	970,611
1,578,621	1,911,967	加班費	1,798,175	970,611
26,358,957	32,647,000	獎金	31,344,000	26,862,000
11,689,311	17,746,000	考績獎金	16,486,500	14,080,500
14,669,646	14,901,000	年終獎金	14,857,500	12,781,500
110,673,392	111,835,969	退休及卹償金	111,257,832	109,795,176
109,797,055	111,486,736	職員退休及離職金	111,199,272	109,795,176
876,337	127,491	工員退休及離職金	58,560	
	221,742	卹償金		
15,625,887	15,097,744	福利費	15,294,913	13,126,133
11,816,329	10,150,980	分擔員工保險費	10,110,712	8,651,892
175,000	475,000	傷病醫藥費	475,000	475,000
1,227,888	1,344,420	員工通勤交通費	1,572,480	1,262,520
2,406,670	3,127,344	其他福利費	3,136,721	2,736,721
13,373,540	12,974,000	服務費用	13,347,000	11,222,000
3,484,524	3,741,852	水電費	3,685,622	3,685,622
2,483,690	2,627,260	工作場所電費	2,577,260	2,577,260
504,790	484,592	工作場所水費	478,362	478,362
496,044	630,000	氣體費	630,000	630,000
210,761	105,400	郵電費	103,900	38,900
53,133	11,500	郵費	10,000	10,000
157,628	93,900	電話費	93,900	28,900
146,386	162,100	旅運費	139,950	139,950

一 臺北市立南門國民中學

彙計表

109年度

單位：新臺幣元

一般行政管理計畫	建築及設備計畫				
28,095,000	17,720,000				
25,549,000					
16,608,000					
15,360,000					
732,000					
516,000					
827,564					
827,564					
4,482,000					
2,406,000					
2,076,000					
1,462,656					
1,404,096					
58,560					
2,168,780					
1,458,820					
309,960					
400,000					
2,125,000					
65,000					
65,000					

臺北市地方教育發展基金

各項費用

中華民國

前年度 決算數	上年度 預算數	計畫別		合計	國民教育計畫
		用途別科目			
135,071	143,750	國內旅費		126,700	126,700
7,915	13,250	貨物運費		13,250	13,250
3,400	5,100	其他旅運費			
224,475	78,000	印刷裝訂與廣告費		14,000	14,000
224,475	78,000	印刷及裝訂費		14,000	14,000
3,860,958	3,085,120	修理保養及保固費		3,313,020	3,313,020
2,812,402	2,283,560	一般房屋修護費		2,167,160	2,167,160
420,570	283,920	機械及設備修護費		397,320	397,320
627,986	517,640	雜項設備修護費		748,540	748,540
432	14,400	保險費		25,400	25,400
432	14,400	其他保險費		25,400	25,400
2,636,294	2,808,116	一般服務費		2,817,200	1,502,288
23,506	38,880	佣金、匯費、經理費及手續費		12,960	12,960
2,262,559	2,429,636	外包費		2,447,840	1,182,928
113,599	33,600	計時與計件人員酬金		38,400	38,400
236,630	306,000	體育活動費		318,000	268,000
2,683,710	2,853,012	專業服務費		3,121,908	2,502,820
2,171,285	2,187,920	講課鐘點、稿費、出席審查及查詢費		2,460,020	2,460,020
47,650	36,800	委託檢驗(定)試驗認證費		36,800	36,800
6,500	9,000	試務甄選費		6,000	6,000
458,275	619,292	其他專業服務費		619,088	
126,000	126,000	公共關係費		126,000	
126,000	126,000	公共關係費		126,000	
6,807,431	3,746,000	材料及用品費		3,873,000	3,454,000
2,216,800	561,100	使用材料費		847,400	847,400
2,216,800	561,100	設備零件		847,400	847,400
4,590,631	3,184,900	用品消耗		3,025,600	2,606,600
600,897	531,040	辦公(事務)用品		559,830	146,130
88,676	95,160	報章雜誌		111,000	111,000
7,500	3,000	服裝		5,300	
38,000	38,000	醫療用品(非醫療院所使用)		37,000	37,000

一 臺北市立南門國民中學

彙計表

109年度

單位：新臺幣元

一般行政管理計畫	建築及設備計畫				
<p>1,314,912</p> <p>1,264,912</p> <p>50,000</p> <p>619,088</p> <p>619,088</p> <p>126,000</p> <p>126,000</p> <p>419,000</p> <p>419,000</p> <p>413,700</p> <p>5,300</p>					

臺北市地方教育發展基金

各項費用

中華民國

前年度 決算數	上年度 預算數	計畫別	合計	國民教育計畫
		用途別科目		
3,855,558	2,517,700	其他用品消耗	2,312,470	2,312,470
273,460	152,000	租金、償債、利息及相關手續費	89,000	89,000
154,360	152,000	交通及運輸設備租金	89,000	89,000
154,360	152,000	車租	89,000	89,000
119,100		雜項設備租金		
119,100		雜項設備租金		
12,848,146	16,350,000	購建固定資產、無形資產及非理財目的 之長期投資	17,720,000	
4,955,969	6,320,000	購建固定資產	4,738,000	
3,152,450	3,321,000	購置機械及設備	2,481,000	
1,168,919	100,000	購置交通及運輸設備	72,000	
634,600	2,899,000	購置雜項設備	2,185,000	
33,688	36,000	購置無形資產	36,000	
33,688	36,000	購置電腦軟體	36,000	
7,858,489	9,994,000	遞延支出	12,946,000	
7,858,489	9,994,000	遞延修繕房屋建築支出	12,946,000	
1,443,448	1,581,000	會費、捐助、補助、分攤、照護、救濟 與交流活動費	1,507,000	1,505,000
2,000	2,000	會費	2,000	
2,000	2,000	職業團體會費	2,000	
132,088	116,000	捐助、補助與獎助	114,000	114,000
114,000	116,000	獎助學員生給與	114,000	114,000
18,088		其他捐助、補助與獎助		
1,309,360	1,463,000	補貼、獎勵、慰問、照護與救濟	1,391,000	1,391,000
1,309,360	1,463,000	其他補貼、獎勵、慰問、照護與救 濟	1,391,000	1,391,000
1,132,266	521,000	其他	521,000	521,000
1,132,266	521,000	其他支出	521,000	521,000
1,132,266	521,000	其他	521,000	521,000

一 臺北市立南門國民中學

彙計表

109年度

單位：新臺幣元

一般行政管理計畫	建築及設備計畫				
	17,720,000				
	4,738,000				
	2,481,000				
	72,000				
	2,185,000				
	36,000				
	36,000				
	12,946,000				
	12,946,000				
2,000					
2,000					
2,000					

臺北市地方教育發展基金－臺北市立南門國民中學

員工人數彙計表

中華民國109年度

單位：人

計 畫 及 項 目	上年度最高可 進用員額數	本年度 增減(-)數	本年度最高可 進用員額數	說 明
合計	153	6	159	
國民教育計畫部分	128	6	134	
正式職員	128	6	134	
一般行政管理計畫部分	25		25	
正式職員	23		23	
正式工員	2		2	

註：1.本表不包含臨時工員人數。

2.本表臨時職員係指奉准有案之約聘僱人員。

3.外包費編列救生員2人、工友外包1人、校警外包1人、清潔外包費等，計244萬7,840元。 4.計時與計件人員酬金編列暑期泳池工讀生時薪，計3萬8,400元。

本 頁 空 白

臺北市地方教育發展基金

用人費用

中華民國

計畫及項目	合計	正式 員額 薪資	聘僱 人員 薪資	超時 工作 報酬	津貼	獎 金		
						年終獎金	考績獎金	其他
合計	283,893,000	118,860,000		1,798,175		14,857,500	16,486,500	
國民教育計畫	258,344,000	102,252,000		970,611		12,781,500	14,080,500	
職員薪金	102,252,000	102,252,000						
兼職人員 酬金	5,338,080							
加班費	970,611			970,611				
考績獎金	14,080,500						14,080,500	
年終獎金	12,781,500					12,781,500		
職員退休 及離職金	109,795,176							
分擔員工 保險費	8,651,892							
傷病醫藥 費	475,000							
員工通勤 交通費	1,262,520							
其他福利 費	2,736,721							
一般行政管理計畫	25,549,000	16,608,000		827,564		2,076,000	2,406,000	
職員薪金	15,360,000	15,360,000						
工員工資	732,000	732,000						
警餉	516,000	516,000						
加班費	827,564			827,564				
考績獎金	2,406,000						2,406,000	
年終獎金	2,076,000					2,076,000		
職員退休 及離職金	1,404,096							

一 臺北市立南門國民中學

彙計表

109年度

單位：新臺幣元

退休及卹償金		資遣費	福 利 費					提繳費	兼任 人員 用人 費用
退休金	卹償金		分擔 保險費	傷病 醫藥費	提撥 福利金	員工通勤 交通費	其他		
111,257,832			10,110,712	475,000		1,572,480	3,136,721		5,338,080
109,795,176			8,651,892	475,000		1,262,520	2,736,721		5,338,080
109,795,176			8,651,892	475,000		1,262,520	2,736,721		5,338,080
1,462,656			1,458,820			309,960	400,000		
1,404,096									

臺北市地方教育發展基金

用人費用

中華民國

計畫及項目	合計	正式 員額 薪資	聘僱 人員 薪資	超時 工作 報酬	津貼	獎 金		
						年終獎金	考績獎金	其他
工員退休 及離職金	58,560							
分擔員工 保險費	1,458,820							
員工通勤 交通費	309,960							
其他福利 費	400,000							

註：1.本表不包含臨時工員薪津。
 2.本表兼任人員用人費用，係學校教職員兼課或請假代課鐘點費。3.外包費編列救生員2人、工友外包1人、校警外包1人、清潔外包費等，計244萬7,840元。4.計時與計件人員酬金編列暑期泳池工讀生時薪，計3萬8,400元。

—臺北市立南門國民中學

彙計表

109年度

單位：新臺幣元

退休及卹償金		資遣費	福 利 費					提繳費	兼任 人員 用人 費用
退休金	卹償金		分擔 保險費	傷病 醫藥費	提撥 福利金	員工通勤 交通費	其他		
58,560			1,458,820			309,960	400,000		

臺北市地方教育發展基金－臺北市立南門國民中學

單位（或計畫）成本分析表

中華民國109年度

單位：新臺幣千元

計 畫 別	單 位	單位成本(元)或 平均利(費)率	數 量	預 算 數	說 明
合計				320,950	
國民教育計畫				275,135	
一般行政管理計畫				28,095	
建築及設備計畫				17,720	

臺北市地方教育發展基金－臺北市立南門國民中學

5年來主要業務計畫分析表

中華民國109年度

單位：新臺幣千元

年度及項目	單位	數量	單位成本(元)或 平均利(費)率	金額	說明
(本)年度預算數					
國民教育計畫				275,135	
(上)年度預算數					
國民教育計畫				276,716	
(前)年度決算數					
國民教育計畫				278,004	
(106)年度決算數					
國民教育計畫				262,544	
(105)年度決算數					
國民教育計畫				267,717	

臺北市地方教育發展基金－臺北市立南門國民中學

資本資產明細表

中華民國109年度

單位：新臺幣千元

項 目	取得成本 (期初餘額)	以前年度 累計折舊/ 長期投資 評 價	本 年 度 變 動				主要增減 原因說明	本年度累計折 舊/長期投資 評價變動數	期末餘額
			增加		減少				
			金額	類型	金額	類型			
合計	83,835	57,296	4,774		24		4,046	27,244	
土地改良物	4,650	1,801					181	2,669	
房屋及建築	2,040	325					17	1,698	
機械及設備	40,684	29,503	2,481	增置			2,319	11,343	
交通及運輸 設備	4,345	2,497	72	增置			242	1,678	
雜項設備	31,987	23,170	2,185	增置			1,287	9,715	
電腦軟體	129		36	增置	24	無形資 產攤銷		141	