

中華民國 109 年度 4-0501292

臺北市總預算

臺北市政府教育局主管

臺北市地方教育發展基金

臺北市立內湖國民中學附屬單位預算之分預算

(特別收入基金)

臺北市立內湖國民中學編

# 臺北市地方教育發展基金－臺北市立內湖國民中學

## 目 次

中華民國109年度

一、財務摘要 .....	第 1 頁
二、業務計畫及預算概要 .....	第 3 -11 頁
三、預算主要表	
(一) 基金來源、用途及餘絀預計表 .....	第 13 頁
(二) 現金流量預計表 .....	第 14 頁
四、預算明細表	
(一) 基金來源－服務收入明細表 .....	第 15 頁
(二) 基金來源－財產處分收入明細表 .....	第 16 頁
(三) 基金來源－其他財產收入明細表 .....	第 17 頁
(四) 基金來源－公庫撥款收入明細表 .....	第 18 頁
(五) 基金來源－受贈收入明細表 .....	第 19 頁
(六) 基金來源－雜項收入明細表 .....	第 20 頁
(七) 基金用途－國民教育計畫明細表 .....	第 21 -30 頁
(八) 基金用途－一般行政管理計畫明細表 .....	第 31 -33 頁
(九) 基金用途－建築及設備計畫明細表 .....	第 34 -38 頁
五、預算參考表	
(一) 預計平衡表 .....	第 39 頁
(二) 各項費用彙計表 .....	第 40 -45 頁
(三) 員工人數彙計表 .....	第 46 頁
(四) 用人費用彙計表 .....	第 48 -51 頁
(五) 單位（或計畫）成本分析表 .....	第 52 頁
(六) 5年來主要業務計畫分析表 .....	第 53 頁
(七) 繼續性計畫分年資金需求表 .....	第 54 -55 頁

# 臺北市地方教育發展基金－臺北市立內湖國民中學

## 目 次

中華民國109年度

(八) 新興計畫分年資金需求表 .....	第 56 – 57 頁
(九) 資本資產及長期負債明細表 .....	第 58 頁
(十) 各項費用分攤表 .....	第 60 – 61 頁

# 臺北市地方教育發展基金－臺北市立內湖國民中學

## 財務摘要

中華民國109年度

單位：新臺幣千元

項 目	本 年 度	上 年 度	比較增減數	%
經營成績：				
基金來源	236,115	237,758	-1,643	-0.69
基金用途	240,094	241,485	-1,391	-0.58
賸餘(短絀)	-3,979	-3,727	-252	--
餘絀情形：				
基金餘額	1,685	5,664	-3,979	-70.25
現金流量(註)：				
現金及約當現金之淨增 (減)	-3,979	-3,727	-252	--

附註：現金流量係採現金及約當現金基礎，包括現金及自投資日起3個月內到期或清償之債權證券。

本 頁 空 白

# 業務計畫及預算概要

# 臺北市地方教育發展基金 - 臺北市立內湖國民中學

## 業務計畫及預算概要

中華民國 109 年度

### 壹、基金概況

#### 一、設立宗旨及願景：

- (一) 本校遵照憲法第 158 條及 160 條規定，教育文化應發展國民之民族精神、自治精神，國民道德與健全體格、科學及生活智能，以培養青少年七大學習領域及十大基本能力。
- (二) 本校自 91 年度起依教育經費編列與管理法第 13 條規定設置「臺北市地方教育發展基金」，以促進教育健全發展，提昇教育經費運用績效。
- (三) 本校校地廣闊，環境優美，生態豐富，足以媲美為自然景觀之森林學校，在此寬闊的綠色校園中，正可以形塑優良學風，本校以培育學子為品德與知識並重、創新與活力兼具、人文與科技並存，且具關懷心、同理情之健全公民。
  - 1.健康：快樂成長，樂觀進取；主動積極，開發潛能；見賢思齊，自我提昇。
  - 2.明理：明理守法，自愛愛人；看重自己，尊重他人；崇尚禮節，遵守規範；互助感恩，和諧人際。
  - 3.關懷：熱愛自然，珍愛生命；關懷他人，扶助弱勢；環境共生，永續生態。

#### 二、施政重點：

- (一) 開啟多元智慧：尊重每個學生獨特的個性，以多元智慧的觀點協助他找到生命的亮點，肯定天生我才必有用，能知於學，樂於學。
- (二) 培養生活能力：培養學生帶得走的公民關鍵能力，強化自我管理、閱讀理解、理性批判、問題解決、奉獻服務、溝通表達等核心素養。
- (三) 蘊育人文情懷：在溫馨開放的校園文化中，孕育人文情懷，學會尊重、包容；建構生命的價值、完成人性的開展。
- (四) 建置溫馨民主的校園文化：
  - 1.以參與式管理、落實行政、教師會、家長會三者的良性互動。
  - 2.以學生第一，教學優先的觀念提昇行政服務效率。
  - 3.放下威權心態，開啟校園民主之風氣。
- (五) 推動適性教學：
  - 1.落實校本課程理念，採多元化、活潑化的教學及評量。

## 業務計畫及預算概要

中華民國 109 年度

2. 運用校內、外資源，加強多元學習能力。
3. 關懷相對弱勢學生之教學及輔導。
4. 推動行動學習，充實學生運用資訊之知能，並提昇教師運用學習載具教學之能力。

(六) 辦理發展性的訓輔活動：

1. 辦理各項活動、競賽及展演。
2. 推動校內外學習服務。
3. 發展績優社團及校隊，如管樂、合唱、直笛、童軍等。
4. 加強新興領域教育的辦理，並融入各科教學以收成效。

三、組織概況：

本校設置校長 1 人，綜理全校校務，下設教務處、學生事務處、總務處、輔導室、會計室、人事室及進修補校等單位。

內部分層業務如下：

(一) 教務處：秉承校長之命，辦理全校教務事項。

1. 教學組：掌理課程編排、課業考查、學藝競賽、教學研究、教師進修、差假教師調代課及缺補課之查核等事項。
2. 註冊組：掌理註冊、編班、轉學、學籍保管、各項獎助學金補助及成績考查等有關學籍事項。
3. 設備組：掌理教科書編選、教學用具之管理、保管及出版學校刊物等事項。
4. 資訊組：掌理電腦設備及區域網路之管理、保管等事項。

(二) 學生事務處：秉承校長之命，辦理全校學生事務事項。

1. 訓育組：掌理訓育計畫之擬定及辦理各類訓育等活動。
2. 體育組：掌理學生體育活動、體格鍛鍊等事項。
3. 生教組：掌理學生日常生活常規，辦理交通導護各項事項。
4. 衛生組：掌理健康檢查，個人及環境衛生檢查、保健等事項。

(三) 總務處：秉承校長之命，辦理全校總務事項。

1. 事務組：掌理校舍、校具、財產、物品採購保管、工程發包、監工及驗收。
2. 文書組：掌理文件收發登錄、撰擬繕校、典守學校印信、檔案保管、整理各項會議紀錄及校史等事項。



## 業務計畫及預算概要

中華民國 109 年度

3.出納組：掌理現金、零用金、票據、契約之保管等收支事項，辦理員工薪津發放及各項扣繳單據證明等。

(四)輔導室：秉承校長之命，辦理全校學生學習輔導、生活輔導、生涯輔導等事項。

1.輔導組：掌理學生個案建立、學習輔導、生活輔導、生涯輔導及兩性教育、親職教育等事項。

2.資料組：辦理輔導資料蒐集建檔、組訓愛心家長、實施測驗、社區人力整合、出版親職刊物等事項。

3.特教組：擬定特殊教育計畫章則、親師輔導諮詢、特教班甄選鑑別、實施各項診斷測驗、特教兒童追蹤輔導等事項。

(五)會計室：秉承上級主計機關之監督與指導，並受校長之指揮，依法辦理歲計、會計、統計等事項。

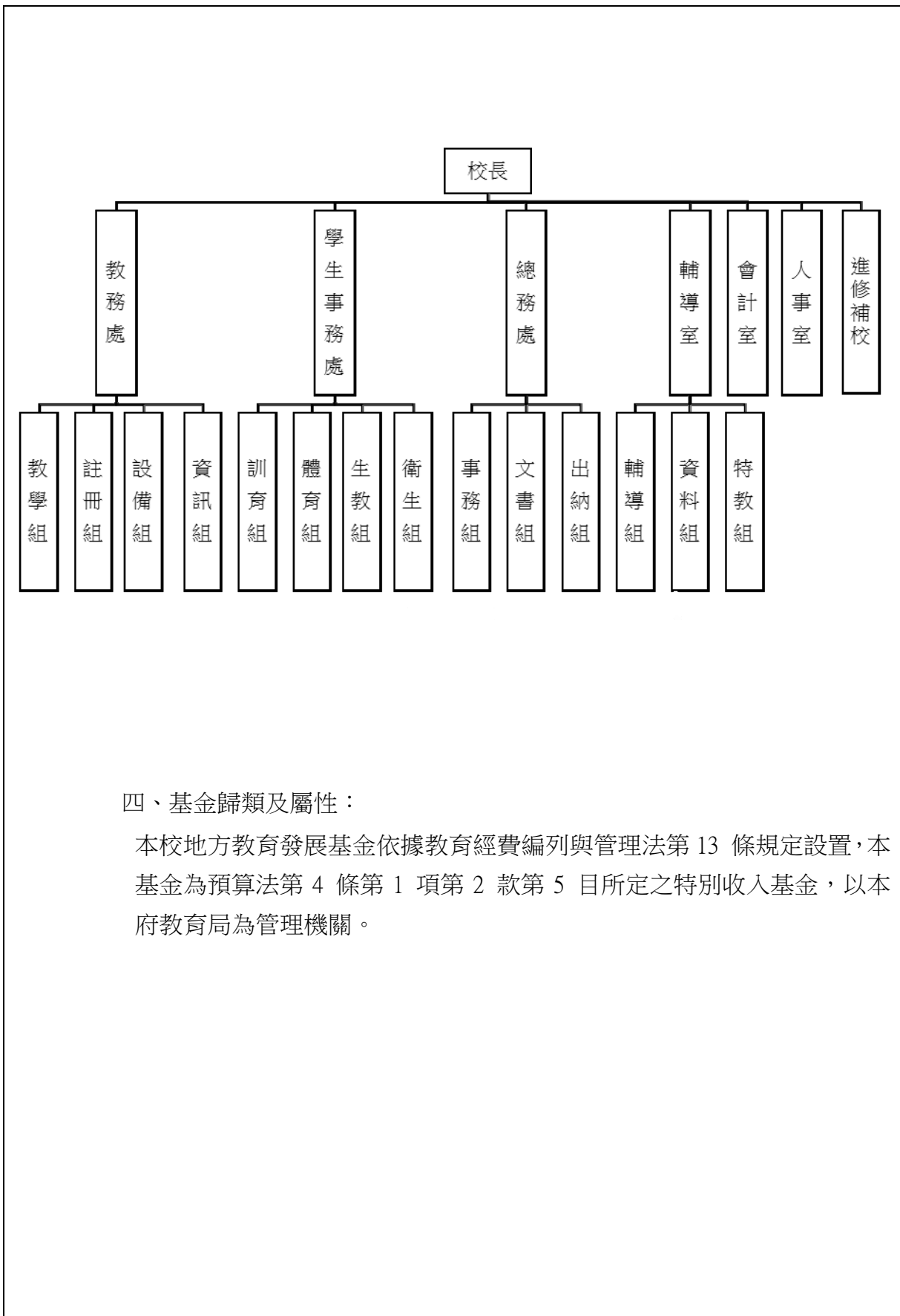
(六)人事室：秉承上級人事機關之監督與指導，並受校長之指揮，依法辦理人事管理查核等事項。

(七)進修補校：下設校務、總務、人事、會計等單位，所需人員均由原編制內人員兼任，比照一般教學內部分層業務規定辦理各相關事項。

臺北市地方教育發展基金 - 臺北市立內湖國民中學

業務計畫及預算概要

中華民國 109 年度



四、基金歸類及屬性：

本校地方教育發展基金依據教育經費編列與管理法第 13 條規定設置，本基金為預算法第 4 條第 1 項第 2 款第 5 目所定之特別收入基金，以本府教育局為管理機關。

# 臺北市地方教育發展基金 - 臺北市立內湖國民中學

## 業務計畫及預算概要

中華民國 109 年度

### 貳、業務計畫

本年度業務計畫重點與預算配合情形及預期績效，詳列如下：

單位：新臺幣千元

業務計畫名稱	計畫重點內容	預算數	預 期 績 效
國民教育計畫	辦理各項教學、註冊、設備圖書及資訊等業務。	192,224	1.新購電腦、機具、圖書等各科教學設備，充實各科教材及用具。 2.革新教學方法，提高教學效能。 3.辦理暑期泳訓班、教師甄選、指定活動等項目。
一般行政管理計畫	綜理學校總務、人事、會計等業務。	25,371	配合校務推動行政處室支援工作，進而增進校務運作。
建築及設備計畫	購置教學所需教學設備等及改善教學環境。	22,499	1.辦理各學科因應教學課程需要購置教學設備，另辦理籃球場地坪整建工程、行政辦公室設施設備優質化工程、專科教室環境改善工程、自來水管汰換工程、校園能源翻新計畫-能源管理等，以改善教學環境，增進教學效能，並提高行政效率。 2.綜合大樓新建工程，為107-112年度連續性工程，委託技術服務費1,263萬5千元，本年度編列第3年經費200萬元，餘823萬5千元編列於以後年度，各年資金需求詳如繼續性計畫分年資金需求表，工程費3億5,255萬6千元，本年度編列第1年經費200萬元，餘3億5,025萬6千元編列於以後年度，各年資金需求詳如新興計畫分年資金需求表

# 臺北市地方教育發展基金 - 臺北市立內湖國民中學

## 業務計畫及預算概要

中華民國 109 年度

### 參、預算概要

#### 一、基金來源及用途之預計：

##### (一) 本年度基金來源：

服務收入 4 萬元、財產處分收入 1 萬 8 千元、其他財產收入 46 萬元、公庫撥款收入 2 億 3,547 萬 8 千元、受贈收入 4 千元、雜項收入 11 萬 5 千元，本年度基金來源 2 億 3,611 萬 5 千元，較上年度預算數 2 億 3,775 萬 8 千元，減少 164 萬 3 千元，約 0.69%，主要係公庫撥款收入減編所致。

##### (二) 本年度基金用途：

國民教育計畫 1 億 9,222 萬 4 千元，一般行政管理計畫 2,537 萬 1 千元，建築及設備計畫 2,249 萬 9 千元，本年度基金用途 2 億 4,009 萬 4 千元，較上年度預算數 2 億 4,148 萬 5 千元，減少 139 萬 1 千元，約 0.58%，主要係國民教育計畫減編薪資等經費所致。

#### 二、基金餘絀之預計：

本年度基金來源及用途相抵後，差短 397 萬 9 千元，較上年度預算數差短 372 萬 7 千元，增加 25 萬 2 千元，將移用以前基金餘額 397 萬 9 千元支應。

#### 三、現金流量之預計：

本年度業務活動淨現金流出 397 萬 9 千元。

#### 四、補辦預算事項：詳補辦預算明細表

##### (一) 購建固定資產 11 萬 2 千元

107 年度教育部補助充實國民中學生活科技教室設備經費 11 萬 2 千元。

#### 肆、年度關鍵績效指標：

關鍵策略目標	關鍵績效指標	衡量標準	年度目標值
推動資訊科技融入教學	參與資訊科技學生人數比率	各級累積修過資訊科技相關課程人數/各級參與資訊科技相關課	100%

# 臺北市地方教育發展基金 - 臺北市立內湖國民中學

## 業務計畫及預算概要

中華民國 109 年度

		程學生總人數 *100% (單位:%)	
--	--	------------------------	--

### 伍、前年度及上年度已過期間實施狀況及成果概述：

#### 一、前（107）年度決算結果及績效達成情形：

##### （一）前年度決算結果：

- 1.基金來源：決算數 2 億 3,496 萬 5 千元，較預算數 2 億 3,045 萬元，計增加 451 萬 5 千元，約 1.96%，主要係因教育局補助收入增加所致。
- 2.基金用途：決算數 2 億 3,940 萬 6 千元，較預算數 2 億 3,583 萬元，計增加 357 萬 6 千元，約 1.52%，主要係因執行教育局補助中山堂屋頂漏水整修工程等經費所致。

##### （二）前年度績效達成情形分析：

年度績效目標	衡量指標	年度目標值	績效衡量暨達成情形分析
發展適性特教	身心障礙及資賦優異學生安置率	100%	身心障礙學生安置 11 人；資賦優異學生安置 31 人，總計 42 人，占身心障礙及資賦優異學生經鑑定為身心障礙及資賦優異鑑定確認生 42 人，比率為 100%，達原訂目標值。

#### 二、上（108）年度已過期間預算執行情形及績效達成情形：

##### （一）上年度預算截至 108 年 6 月 30 日止執行情形：

- 1.基金來源：實際執行數 1 億 3,157 萬 7 千元，較預算分配數 1 億 3,125 萬 3 千元，計增加 32 萬 3 千元，約 0.25%，主要係因教育部補助收入增加所致。
- 2.基金用途：實際執行數 1 億 2,897 萬 8 千元，較預算分配數 1 億 3,498 萬元，計減少 600 萬 2 千元，約 4.45%，主要係因用人

# 臺北市地方教育發展基金 - 臺北市立內湖國民中學

## 業務計畫及預算概要

中華民國 109 年度

費用覈實支用所致。

(二) 上(108)年度績效達成情形分析：

年度績效目標	衡量指標	年度目標值	績效衡量暨達成情形分析
發展適性特教	身心障礙及資賦優異學生安置率	100%	截至 108 年 6 月 (107 學年度第 2 學期止)，身心障礙學生安置 17 人，資賦優異學生安置 32 人，總計 49 人，占身心障礙及資賦優異學生經鑑定為身心障礙及資賦優異鑑定確認生 49 人，比率为 100%，達原定目標值。

# 臺北市地方教育發展基金－臺北市立內湖國民中學

## 補辦預算明細表

中華民國109年度

單位：新臺幣元

項 目	金額	辦理年度	說 明
合計	112,000		
購建固定資產	112,000		
購置機械及設備	112,000	107	
氣(電)動式釘槍	17,000		教育部補助充實國民中學生活科技教室設備經費。
線鋸機	51,000		教育部補助充實國民中學生活科技教室設備經費。
集塵設施	30,000		教育部補助充實國民中學生活科技教室設備經費。
空氣壓縮機	14,000		教育部補助充實國民中學生活科技教室設備經費。

備註：各管理機關(構)依預算法第 8 8 條規定補辦預算，應確係不及編入年度預算，且因經營環境發生重大變遷或正常業務(含執行中央補助款項目)之確實需要，並經主管機關核轉本府核准先行辦理者；不具急迫性之事項，仍應儘可能納入預算辦理。

本 頁 空 白



# 預算主要表

# 臺北市地方教育發展基金－臺北市立內湖國民中學

## 基金來源、用途及餘絀預計表

中華民國109年度

單位：新臺幣千元

前年度決算數	項 目	本年度預算數	上年度預算數	比較增減（－）
234,965	基金來源	236,115	237,758	-1,643
37	勞務收入	40	43	-3
37	服務收入	40	43	-3
480	財產收入	478	511	-33
18	財產處分收入	18	15	3
462	其他財產收入	460	496	-36
234,271	政府撥入收入	235,478	237,123	-1,645
232,775	公庫撥款收入	235,478	237,123	-1,645
1,496	政府其他撥入收入			
177	其他收入	119	81	38
52	受贈收入	4	4	
125	雜項收入	115	77	38
239,406	基金用途	240,094	241,485	-1,391
199,203	國民教育計畫	192,224	203,469	-11,245
23,394	一般行政管理計畫	25,371	24,742	629
16,809	建築及設備計畫	22,499	13,274	9,225
-4,441	本期賸餘(短絀)	-3,979	-3,727	-252
13,831	期初基金餘額	5,664	8,452	-2,788
9,391	期末基金餘額	1,685	4,725	-3,040

註：前年度決算數細數之和與總數或略有出入，係四捨五入關係，以下各表同。

# 臺北市地方教育發展基金－臺北市立內湖國民中學

## 現金流量預計表

中華民國109年度

單位：新臺幣千元

項 目	本 預	年 算	度 數	說 明
業務活動之現金流量				
本期賸餘(短絀)			-3,979	
業務活動之淨現金流入(流出)			-3,979	
其他活動之現金流量				
其他活動之淨現金流入(流出)				
現金及約當現金之淨增(淨減)			-3,979	
期初現金及約當現金			10,347	
期末現金及約當現金			6,368	

註：本表係採現金及約當現金基礎，包括現金及自投資日起3個月內到期或清償之債權證券。

# 預算明細表

# 臺北市地方教育發展基金－臺北市立內湖國民中學

## 基金來源－服務收入明細表

中華民國109年度

單位：新臺幣元

科 目	單 位	本 年 度 預 算 數			說 明
		數 量 業 務 量	利(費)率	金 額	
合計				40,000	
服務收入				40,000	較上年度預算數43,000元，減少3,000元。
	人	50	700	35,000	暑期泳訓班報名費收入(收支對列)。
	人	16	300	4,800	教師公開甄選報名費收入。
	年	1	200	200	配合預算編列至千元，增列進位數200元。

# 臺北市地方教育發展基金－臺北市立內湖國民中學

## 基金來源－財產處分收入明細表

中華民國109年度

單位：新臺幣元

科 目	單位	本 年 度 預 算 數			說 明
		數量 業務量	利(費)率	金 額	
合計				18,000	
財產處分收入	年	1	18,000	18,000	較上年度預算數15,000元，增加3,000元。 財產報廢變賣收入。

# 臺北市地方教育發展基金－臺北市立內湖國民中學

## 基金來源－其他財產收入明細表

中華民國109年度

單位：新臺幣元

科 目	單 位	本 年 度 預 算 數			說 明
		數 量 業 務 量	利(費)率	金 額	
合計				460,000	
其他財產收入				460,000	較上年度預算數496,000元，減少36,000元。
	年	1	30,000	30,000	教職員工停車收入。
	年	1	20,000	20,000	員生消費合作社使用費收入。
	年	1	180,000	180,000	開放學校場地收入(收支對列)。
	年	1	230,000	230,000	夜間停車場開放收入(收支對列)。

# 臺北市地方教育發展基金－臺北市立內湖國民中學

## 基金來源－公庫撥款收入明細表

中華民國109年度

單位：新臺幣元

科 目	單位	本 年 度 預 算 數			說 明
		數量 業務量	利(費)率	金 額	
合計				235,478,000	
公庫撥款收入	年	1	235,478,000	235,478,000	較上年度預算數237,123,000元，減少1,645,000元。 市府補助款。



臺北市地方教育發展基金－臺北市立內湖國民中學

基金來源－受贈收入明細表

中華民國109年度

單位：新臺幣元

科目	單位	本年度預算數			說明
		數量 業務量	利(費)率	金額	
合計				4,000	
受贈收入	年	1	4,000	4,000	較上年度預算數4,000元，無增減。 捐贈收入。

# 臺北市地方教育發展基金－臺北市立內湖國民中學

## 基金來源－雜項收入明細表

中華民國109年度

單位：新臺幣元

科 目	單位	本 年 度 預 算 數			說 明
		數量 業務量	利(費)率	金 額	
合計				115,000	
雜項收入	年	1	115,000	115,000	較上年度預算數77,000元，增加38,000元。 數位學生證補卡收入等。

# 臺北市地方教育發展基金－臺北市立內湖國民中學

## 基金用途－國民教育計畫明細表

中華民國109年度

單位：新臺幣元

前年度 決算數	上年度 預算數	科 目	本 年 度 預 算 數	說 明
199,203,298	203,469,000	合計	192,224,000	
186,665,124	191,001,000	用人費用	180,154,000	
87,588,032	91,740,000	正式員額薪資	84,288,000	較上年度預算數91,740,000元，減少7,452,000元。
87,588,032	91,740,000	職員薪金	84,288,000	
			69,276,000	教師84人薪金(詳用人費用彙計表)(含教育部補助導師費396,000元及專任輔導教師1,280,000元)。
			15,012,000	教師18人薪金(詳用人費用彙計表)(含教育部補助導師費144,000元)。
5,428,474	5,590,560	聘僱及兼職人員薪資	5,563,200	較上年度預算數5,590,560元，減少27,360元。
5,428,474	5,590,560	兼職人員酬金	5,563,200	
			2,332,800	補助調整教師授課鐘點費(教育部補助款)，81人*2節*40週*360元。
			233,280	補助調整授課鐘點費之外聘教師勞、健保及勞退費用(教育部補助款)。
			84,000	兼任補校行政人員(校長、總務)工作補助費，2人*12月*3,500元。
			144,000	兼任補校行政人員(人事、會計、幹事2人)工作補助費，4人*12月*3,000元。
			950,400	教師代課鐘點費，本校編制教師總人數101人，按9分之1計，編列12人，每人220節，總節數12人X220節=2,640節，每節360元。
			1,140,480	補校教師授課鐘點費，3班*44週*24節*360元。
			108,000	教師兼補校導師費(含教育部補助36,000元)，3班*12月*3,000元。
			51,840	補助調整授課鐘點費之外聘教師勞、健保及勞退費用(教育部補助款)。
			518,400	補助調整授課特教教師鐘點費(教育部補助款)，18人*2節*40週*360元。
695,620	858,645	超時工作報酬	858,645	較上年度預算數858,645元，無增減。
695,620	858,645	加班費	858,645	
			731,197	不休假出勤加班費。
			24,480	補校工友加班費。

# 臺北市地方教育發展基金－臺北市立內湖國民中學

## 基金用途－國民教育計畫明細表

中華民國109年度

單位：新臺幣元

前年度 決算數	上年度 預算數	科 目	本 年 度 預 算 數	說 明
			24,000	各項業務加班費(班級業務費)。
			4,440	特教班教學工作人員加班費(特教班業務費)。
			32,533	不休假出勤加班費。
			8,510	暑期泳訓班工作人員加班費(收支對列)。
			18,500	開放學校場地工作人員加班費(收支對列)。
			14,985	停車場管理工作人員加班費(收支對列)。
19,070,481	18,828,500	獎金	17,616,000	較上年度預算數18,828,500元，減少1,212,500元。
			7,080,000	
8,644,978	7,361,000	考績獎金	5,829,000	依考績法規定核發之獎金。
			1,251,000	依考績法規定核發之獎金。
10,425,503	11,467,500	年終獎金	10,536,000	
			8,659,500	依規定於年節加發之獎金。
			1,876,500	依規定於年節加發之獎金。
63,095,210	63,210,233	退休及卹償金	61,662,120	較上年度預算數63,210,233元，減少1,548,113元。
			61,662,120	
63,023,298	63,204,240	職員退休及離職金	5,952,960	提撥退撫基金。
			1,319,760	提撥退撫基金。
			54,389,400	退休人員月退休金，131人X32,950元X12月=51,797,400元；退休遺族月撫慰金，12人X18,000元X12月=2,592,000元，合計54,389,400元。
			71,912	卹償金
10,787,307	10,773,062	福利費	10,166,035	較上年度預算數10,773,062元，減少607,027元。
			8,129,137	分擔員工保險費
			7,824,756	
			5,852,160	分擔公保、勞保、健保費。
			1,279,104	分擔公保、勞保、健保費。
229,500	431,000	傷病醫藥費	431,000	
			8,000	健康檢查補助費，1人*8,000元。
			119,000	健康檢查補助費，34人*3,500元。
			304,000	健康檢查補助費，19人*16,000元。
747,598	922,320	員工通勤交通費	922,320	

# 臺北市地方教育發展基金－臺北市立內湖國民中學

## 基金用途－國民教育計畫明細表

中華民國109年度

單位：新臺幣元

前年度 決算數	上年度 預算數	科 目	本 年 度 預 算 數	說 明
			630,000	教師上下班交通費，50人*10月*2段*630元。
			120,960	教師上下班交通費，16人*12月*1段*630元。
			163,800	教師上下班交通費，13人*10月*2段*630元。
			7,560	教師上下班交通費，1人*12月*1段*630元。
1,681,072	1,594,986	其他福利費	1,681,451	
			288,000	休假旅遊補助費。
			16,000	休假旅遊補助費。
			48,000	退休人員三節慰問金，8人*6,000元。
			839,031	子女教育補助費。
			365,000	喪葬補助，2人*5月*36,500元。
			125,420	結婚補助費，2人*2月*31,355元。
7,277,147	7,443,000	服務費用	7,059,000	
3,077,822	3,376,711	水電費	3,201,704	較上年度預算數3,376,711元，減少175,007元。
1,930,786	2,027,640	工作場所電費	1,930,786	
			1,930,786	班級電費。
686,034	764,071	工作場所水費	685,918	
			685,918	班級水費。
461,002	585,000	氣體費	585,000	
			585,000	溫水游泳池燃料費。
114,149	109,340	郵電費	93,540	較上年度預算數109,340元，減少15,800元。
4,840	10,000	郵費	5,000	
			5,000	寄發通知郵資(班級業務費)。
109,309	98,740	電話費	88,540	
			88,540	電話費(班級業務費)。
	600	數據通信費		
78,715	109,650	旅運費	91,450	較上年度預算數109,650元，減少18,200元。
78,715	105,000	國內旅費	88,350	
			9,300	因公市外出差旅費。
			79,050	校外教學隨隊人員出差旅費，17人*3天*1,550元。

# 臺北市地方教育發展基金－臺北市立內湖國民中學

## 基金用途－國民教育計畫明細表

中華民國109年度

單位：新臺幣元

前年度 決算數	上年度 預算數	科 目	本 年 度 預 算 數	說 明
	4,650	貨物運費	3,100	
			3,100	校外活動、教學器材等運費。
256,015	80,105	印刷裝訂與廣告費	37,600	較上年度預算數80,105元，減少42,505元。
256,015	80,105	印刷及裝訂費	37,600	
			20,000	印製教學用表冊、各種證件及 其他零星表報(班級業務費)，2學期*10,000元。
			1,000	指示牌、教學講義、清冊及記錄表等印製。
			12,000	生涯發展教育教材、講義、補充資料及成果檢討報告印製。
			1,000	綠屋頂計畫指示牌、教學講義、清冊及記錄表等印製。
			3,600	辦理特教輔導工作暨國中特教成效評鑑資料印刷及裝訂費等。
1,796,330	1,842,315	修理保養及保固費	1,671,315	較上年度預算數1,842,315元，減少171,000元。
1,240,765	1,192,000	一般房屋修護費	1,067,600	
			532,000	校舍水電及其他雜項修理，2學期*266,000元。
			48,000	補校校舍等修理費，2學期*24,000元。
			84,000	校舍、水電、校具等修理(特教班)，2學期*42,000元。
			173,600	游泳池場地維護費(游泳池水電清潔維護費)，2學期*86,800元。
			150,000	開放學校場地維護費(收支對列)。
			80,000	停車場管理場地維護費(收支對列)。
122,317	186,815	機械及設備修護費	187,215	
			37,200	電腦設備維護費(電腦專案計畫)。
			15,000	太陽光電設備維護費(太陽光電設備維修、線材、零件、清潔維護等)。
			135,015	停車場管理機械設備維修(收支對列)。
433,248	463,500	雜項設備修護費	416,500	
			392,000	黑板、課桌椅及其他器材等維護，2學期*196,000元。
			8,000	設備維修(澆灌系統、育苗箱、廚餘箱等維修)。

# 臺北市地方教育發展基金－臺北市立內湖國民中學

## 基金用途－國民教育計畫明細表

中華民國109年度

單位：新臺幣元

前年度 決算數	上年度 預算數	科 目	本 年 度 預 算 數	說 明
			5,000	綠屋頂計畫設備維修(澆灌系統、育苗箱、廚餘箱等維修)。
			11,500	開放學校場地設備維護費(收支對列)。
846	2,000	保險費	1,400	較上年度預算數2,000元，減少600元。
846	2,000	其他保險費	1,400	
			1,400	暑期泳訓班學員保險費(收支對列)，50人*28元。
1,056,144	1,165,732	一般服務費	1,143,840	較上年度預算數1,165,732元，減少21,892元。
16,294	24,804	佣金、匯費、經理費及手續費	6,912	
			6,912	委託超商代收學雜費手續費，576人*2學期*6元。
840,852	932,928	外包費	932,928	
			777,440	游泳池救生員外包費，2人*10月*38,872元。
			155,488	暑期泳訓班救生員外包費，2人*2月*38,872元。
198,998	208,000	體育活動費	204,000	
			168,000	文康活動費，本校編列教師84人，每人編列2,000元。
			36,000	文康活動費，本校編列教師18人，每人編列2,000元。
897,126	757,147	專業服務費	818,151	較上年度預算數757,147元，增加61,004元。
745,550	574,907	講課鐘點、稿費、出席審查及查詢費	640,311	
			57,600	分組活動外聘鐘點費。
			43,200	資源教材編輯費，6班*12月*600元。
			100,000	活化教學外聘講座鐘點費50節*2,000元。
			30,000	課後社團活動外聘講座鐘點費20節*1,500元。
			3,000	性別事件行為人8小時課程內聘講座鐘點費3節*1000元。
			7,000	性別事件調查報告撰稿費，7千字*1,000元。
			4,000	性別平等教育宣導相關研習外聘講座鐘點

# 臺北市地方教育發展基金－臺北市立內湖國民中學

## 基金用途－國民教育計畫明細表

中華民國109年度

單位：新臺幣元

前年度 決算數	上年度 預算數	科 目	本 年 度 預 算 數	說 明
				費2節*2,000元。
			7,500	性別平等事件諮詢會議專家學者出席費，3 人次*2,500元。
			20,000	外聘教師鐘點費，10節*2,000元。
			10,000	內聘教師鐘點費，10節*1,000元。
			3,200	國中適性入學宣導講師鐘點費(含教育部補 助2,000元)。
			4,000	生涯發展教育外聘講師鐘點費2節*2000元。
			20,000	綠屋頂計畫外聘教師鐘點費，10節*2,000元 。
			10,000	綠屋頂計畫內聘教師鐘點費，10節*1,000元 。
			10,000	暑期泳訓班教練指導鐘點費(收支對列)，20 節*500元。
			2,000	技職教育、免試及十二年國教校園宣導講 授鐘點費1節*2,000元。
			210,000	特教輔導工作暨國中特教成效評鑑訪評委 員會議及入校訪評出席費，84人次*2,500元 。
			4,011	特教輔導工作暨國中特教成效評鑑訪評委 員會議及入校訪評出席費二代健保補充保 費。
			94,800	國中特殊技藝教育班講授鐘點費，237節 *400元。
101,600	127,440	委託檢驗(定)試驗認證費	126,240	
			48,640	消防安全檢測費等(班級業務費)。
			12,000	飲水機水質檢驗費，10臺*1,200元。
			65,600	校園山坡地水土保持設施監測經費。
	4,800	試務甄選費	1,600	
			1,600	教師甄選試務費用。
49,976	50,000	其他專業服務費	50,000	
			50,000	輔導活動費(專家學者出席、輔導刊物、適 性評量測驗、相關輔導活動之宣導等)。
3,765,413	3,284,000	材料及用品費	3,040,000	
1,740,995	1,355,357	使用材料費	1,379,340	較上年度預算數1,355,357元，增加23,983元 。



# 臺北市地方教育發展基金－臺北市立內湖國民中學

## 基金用途－國民教育計畫明細表

中華民國109年度

單位：新臺幣元

前年度 決算數	上年度 預算數	科 目	本 年 度 預 算 數	說 明
1,740,995	1,355,357	設備零件	1,379,340	
			614,400	改善汰換中等學校普通教室學生課桌椅，384套*1,600元。
			190,000	教學用平板電腦，20部*9,500元(電腦專案計畫)(新增)。
			4,990	Apple TV1臺(資優班)(由班級設備費移列)(新增)。
			7,450	交直流電源供應器1臺(資優班)(由班級設備費移列)(新增)。
			220,500	電腦設備維護及管理費，35班*1年*6,300元(電腦專案計畫)。
			80,000	活化教學器材費。
			12,000	音樂教室吸頂式循環扇，6組*2,000元(專科教室環境改善工程移列)(新增)。
			135,000	音樂教室學生桌及椅，30組*4,500元(專科教室環境改善工程移列)(新增)。
			7,000	國中特殊技藝教育班器材費。
			108,000	OA辦公椅(符合人體工學、可調式椅背、50*65*86~92公分)，32組*3,375元(行政辦公室設施設備優質化工程移列)(新增)。
2,024,418	1,928,643	用品消耗	1,660,660	較上年度預算數1,928,643元，減少267,983元。
229,898	185,360	辦公(事務)用品	152,060	
			7,200	數理資優班教學用文具紙張等(特教班業務費)。
			25,560	特教班教學用文具紙張(特教班業務費)。
			116,000	活化教學活動文具紙張等。
			1,100	辦理性別平等教育宣導活動文具紙張等。
			800	國中適性入學宣導文具用品。
			1,400	國中特殊技藝教育班辦公用品等費用。
82,949	84,405	報章雜誌	77,861	
			7,500	訂閱書報雜誌等(班級業務費)。
			3,310	圖書(資優班)(由班級設備費移列)。
			8,201	圖書(特教班)(由班級設備費移列)。
			52,850	圖書(教務處)(由班級設備費移列)。

# 臺北市地方教育發展基金－臺北市立內湖國民中學

## 基金用途－國民教育計畫明細表

中華民國109年度

單位：新臺幣元

前年度 決算數	上年度 預算數	科 目	本 年 度 預 算 數	說 明
			3,000	植栽教學用書籍。
			3,000	綠屋頂計畫植栽教學用書籍。
35,772	27,000	醫療用品(非醫療院所使用)	24,000	
			24,000	健康中心藥品。
1,675,799	1,631,878	其他用品消耗	1,406,739	
			74,400	敬師活動費，124人*600元。
			104,000	中低收入戶學生用教科書，80人*1年*1,300元。
			19,000	補校教科書，19人*1,000元。
			497,520	教學用實驗及各科材料等，36班*1年*13,820元。
			21,200	專用垃圾袋費(班級業務費)。
			19,520	消毒藥水、衛生紙及衛生清潔用品(班級業務費)。
			20,000	辦理各項會議或比賽逾時誤餐費用，250人次*80元(班級業務費)。
			13,820	數理資優班教學材料費。
			69,100	特教班教學材料費，5班*1年*13,820元。
			6,000	辦理特教班教學會議逾時誤餐費用，75人次*80元(特教班業務費)。
			93,000	電腦耗材(電腦專案計畫)。
			85,600	游泳池消毒劑等(游泳池水電清潔維護費)。
			73,700	運動會經費。
			64,000	辦理活化教學會議或研習逾時誤餐費用，800人次*80元。
			2,400	辦理性別平等相關會議逾時誤餐費用，30人次*80元。
			10,000	肥料(固態、液態)，10包*1,000元。
			5,000	購買農具、翻土器具、鋤頭及園藝工具等用具，5個*1,000元。
			4,000	購買菜苗、種子等(依季節採購)。
			2,000	雜支(植物支架、採收DIY)。
			12,000	病蟲害防治，8次*1,500元。
			1,800	生涯發展教育文具、獎品及雜支。
			16,200	生涯發展教育學生生涯檔案(含資料夾及內

# 臺北市地方教育發展基金－臺北市立內湖國民中學

## 基金用途－國民教育計畫明細表

中華民國109年度

單位：新臺幣元

前年度 決算數	上年度 預算數	科 目	本 年 度 預 算 數	說 明
				頁印製)。
			9,000	綠屋頂計畫土壤更新，6包*1,500元。
			5,000	綠屋頂計畫雜支(植物支架、採收DIY)。
			3,000	綠屋頂計畫肥料(固態、液態)，3包*1,000元。
			3,000	綠屋頂計畫購買農具、翻土器具、鋤頭及園藝工具等用具，3個*1000元。
			4,000	綠屋頂計畫購買菜苗、種子等(依季節採購)。
			12,000	綠屋頂病蟲害防治，8次*1,500元。
			10,000	暑期泳訓班教學器材費(收支對列)。
			4,860	暑期泳訓班教學用雜支(收支對列)。
			230	暑期泳訓班消毒劑(收支對列)1班*230元。
			3,200	辦理教師甄選工作人員逾時誤餐費用，40人次*80元。
			8,189	辦理特教輔導工作暨國中特教成效評鑑業務用文具用品及耗材等
			23,200	辦理特教輔導工作暨國中特教成效評鑑相關會議逾時誤餐費用，290人次*80元。
			106,800	國中特殊技藝教育班材料費。
44,450	14,000	租金、償債、利息及相關手續費	8,000	
38,900	6,320	交通及運輸設備租金		較上年度預算數6,320元，減少6,320元。
38,900	6,320	車租		
5,550	7,680	雜項設備租金	8,000	較上年度預算數7,680元，增加320元。
5,550	7,680	雜項設備租金	8,000	
			4,800	電錶月租費，12月*400元(班級業務費)。
			2,880	悠遊卡刷卡機月租費，1臺*12月*240元。
			320	配合預算編列至千元，增列進位數320元。
1,274,411	1,510,000	會費、捐助、補助、分攤、照護、救濟與交流活動費	1,803,000	
93,000	92,000	捐助、補助與獎助	88,000	較上年度預算數92,000元，減少4,000元。
93,000	92,000	獎助學員生給與	88,000	
			10,000	教育關懷獎每校推薦1名學生獎助金。
			78,000	優秀學生獎學金，39班*2學期*1000元。
1,181,411	1,418,000	補貼、獎勵、慰問、照護與救	1,715,000	較上年度預算數1,418,000元，增加297,000

# 臺北市地方教育發展基金－臺北市立內湖國民中學

## 基金用途－國民教育計畫明細表

中華民國109年度

單位：新臺幣元

前年度 決算數	上年度 預算數	科 目	本 年 度 預 算 數	說 明
1,181,411	1,418,000	濟 其他補貼、獎勵、慰問、照 護與救濟	1,715,000	元。
			1,210,000	清寒學生餐費補助，110人*200日*55元。
			41,600	弱勢學生冷氣使用費補助費用52人*1年*800元(新增)。
			260	配合預算編列至千元，增列進位數260元。
			158,720	補助學校午餐使用有機蔬菜計畫，496人*40週*1次*8元。
			304,420	補助聘用特教教師助理員經費(新增)。
38,179	39,000	短絀與賠償給付		
38,179	39,000	賠償給付		較上年度預算數39,000元，減少39,000元。
38,179	39,000	一般賠償		
138,574	178,000	其他	160,000	
138,574	178,000	其他支出	160,000	較上年度預算數178,000元，減少18,000元。
138,574	178,000	其他	160,000	
			75,600	導護費，3人*40週*10次*63元。
			13,000	童軍教育登記費等，2團*6,500元。
			71,400	班級自治費，714人*2學期*50元。

# 臺北市地方教育發展基金－臺北市立內湖國民中學

## 基金用途－一般行政管理計畫明細表

中華民國109年度

單位：新臺幣元

前年度 決算數	上年度 預算數	科 目	本 年 度 預 算 數	說 明
23,393,747	24,742,000	合計	25,371,000	
21,159,199	22,376,000	用人費用	23,028,000	
14,268,234	14,784,000	正式員額薪資	15,108,000	較上年度預算數14,784,000元，增加324,000元。
13,259,034	13,860,000	職員薪金	14,184,000	
			14,184,000	職員20人薪金(詳用人費用彙計表)。
412,500	384,000	工員工資	384,000	
			384,000	工員1人工資(詳用人費用彙計表)。
596,700	540,000	警餉	540,000	
			540,000	校警1人薪金(詳用人費用彙計表)。
523,748	667,920	超時工作報酬	682,240	較上年度預算數667,920元，增加14,320元。
523,748	667,920	加班費	682,240	
			645,531	不休假出勤加班費。
			36,709	校園安全校內同仁例假日人力支援。
3,266,582	3,769,000	獎金	4,019,500	較上年度預算數3,769,000元，增加250,500元。
1,530,864	1,921,000	考績獎金	2,131,000	
			2,131,000	依考績法規定核發之獎金。
1,735,718	1,848,000	年終獎金	1,888,500	
			1,888,500	依規定於年節加發之獎金。
1,280,236	1,277,616	退休及卹償金	1,311,312	較上年度預算數1,277,616元，增加33,696元。
1,218,668	1,246,896	職員退休及離職金	1,280,592	
			1,280,592	提撥退撫基金。
61,568	30,720	工員退休及離職金	30,720	
			30,720	提撥勞工退休準備金。
1,820,399	1,877,464	福利費	1,906,948	較上年度預算數1,877,464元，增加29,484元。
1,368,140	1,283,544	分擔員工保險費	1,313,028	
			1,313,028	分擔公保、勞保、健保費。
141,090	241,920	員工通勤交通費	241,920	
			226,800	職員上下班交通費，15人*12月*2段*630元。
			15,120	職員、技工上下班交通費，2人*12月*1段*630元。

# 臺北市地方教育發展基金－臺北市立內湖國民中學

## 基金用途－一般行政管理計畫明細表

中華民國109年度

單位：新臺幣元

前年度 決算數	上年度 預算數	科 目	本 年 度 預 算 數	說 明
311,169	352,000	其他福利費	352,000	
			352,000	休假旅遊補助費。
1,799,487	1,892,000	服務費用	1,890,000	
12,000	12,000	郵電費	12,000	較上年度預算數12,000元，無增減。
12,000	12,000	電話費	12,000	
			12,000	校園安全保全專線電話費用等。
1,128,367	1,170,708	一般服務費	1,188,912	較上年度預算數1,170,708元，增加18,204元。
1,084,767	1,126,708	外包費	1,144,912	
			552,912	校警勞務外包費，1人*12月*46,076元。
			432,000	職工(技工、工友)業務外包費，1人*12月*36,000元。
			160,000	消化超額職工4人(技工、工友)業務外包費。
43,600	44,000	體育活動費	44,000	
			44,000	文康活動費，本校編列職員20人，工員1人，校警1人，合計22人，每人編列2,000元。
560,720	610,892	專業服務費	590,688	較上年度預算數610,892元，減少20,204元。
560,720	610,892	其他專業服務費	590,688	
			590,688	校園安全機械定點、機動巡邏等保全費用。
98,400	98,400	公共關係費	98,400	較上年度預算數98,400元，無增減。
98,400	98,400	公共關係費	98,400	
			98,400	校長特別費，12月*8,200元。
433,061	472,000	材料及用品費	451,000	
433,061	472,000	用品消耗	451,000	較上年度預算數472,000元，減少21,000元。
425,561	469,000	辦公(事務)用品	445,700	
			445,300	統籌業務費計算如下：普通班33班、特教班3班，1,290元X15班X12月=232,200元，810元X15班X12月=145,800元，640元X6班X12月=46,080元，補校3班，645元X3班X12月=23,220元，以上合計447,300元，除依實際需求移列會費2,000元外，其餘如列數。
			400	配合預算編列至千元，增列進位數400元。

# 臺北市地方教育發展基金－臺北市立內湖國民中學

## 基金用途－一般行政管理計畫明細表

中華民國109年度

單位：新臺幣元

前年度 決算數	上年度 預算數	科 目	本 年 度 預 算 數	說 明
7,500	3,000	服裝	5,300	1,100 校警皮鞋，1人*1雙*1,100元。 100 校警襪子1雙。 1,500 校警夏服，1人*1套*1,500元(成立第35年)。 2,200 校警冬服，1人*1套*2,200元(新增)。 400 校警服裝配備，1人*1年*400元。
2,000	2,000	會費、捐助、補助、分攤、照護 、救濟與交流活動費	2,000	
2,000	2,000	會費	2,000	較上年度預算數2,000元，無增減。
2,000	2,000	職業團體會費	2,000	2,000 護理師2人公會會費(統籌業務費)。

# 臺北市地方教育發展基金－臺北市立內湖國民中學

## 基金用途－建築及設備計畫明細表

中華民國109年度

單位：新臺幣元

前年度 決算數	上年度 預算數	科 目	本 年 度 預 算 數	說 明
16,808,860	13,274,000	合計	22,499,000	
16,808,860	13,274,000	購建固定資產、無形資產及非理財 目的之長期投資	22,499,000	
6,916,310	10,475,000	購建固定資產	7,729,000	
1,000,000	1,000,000	專案計畫	4,000,000	
		繼續性計畫	2,000,000	
		(一) 綜合大樓新建工程( 委託技術服務費)	2,000,000	本工程為107-112年度連續性工程，由本校主辦，總委託技術服務費為20,486,579元，本工程配合停管處使用需求，本校分攤比例為58.26%，分攤費用為11,935,481元，連同100年度編列先期規劃700,000元，本校經費為12,635,481元，除以前年度預算數2,400,000元外，本年度續編第3年經費2,000,000元，餘8,235,481元編列於以後年度，各年度資金需求詳如繼續性計畫分年資金需求表。
		擴充改良房屋建築及設備	2,000,000	
		擴充改良房屋建築及設備	2,000,000	一、委託技術服務費。
1,000,000	1,000,000	新興計畫	2,000,000	
		(一) 綜合大樓新建工程( 工程費)	2,000,000	本工程為109-112年度連續性工程，總經費需求為352,256,000元，連同108年度以前編列工程管理費300,000元，總工程費為352,556,000元，本年度編列第1年經費2,000,000元，餘350,256,000元編列於以後年度，各年度資金需求詳如新興計畫分年資金需求表。
		擴充改良房屋建築及設備	2,000,000	
			1,500,000	一、施工費。
			500,000	二、工程管理費。
			(352,556,000)	總工程經費明細如下：



# 臺北市地方教育發展基金－臺北市立內湖國民中學

## 基金用途－建築及設備計畫明細表

中華民國109年度

單位：新臺幣元

前年度 決算數	上年度 預算數	科 目	本 年 度 預 算 數	說 明
			349,530,760	一、施工費
			3,025,240	三、工程管理費
1,000,000	1,000,000	(二) 校園整修工程		
1,000,000	1,000,000	擴充改良房屋建築及設 備		
5,916,310	9,475,000	一般建築及設備計畫	3,729,000	
	4,993,000	校園整修工程		
	4,993,000	興建土地改良物		
		校園前瞻基礎建設	630,000	
		購置機械及設備	630,000	
			630,000	新購無線基地臺，42臺*15,000元(電腦專案計畫)。
	65,000	專科教室環境改善工程	171,000	
		購置交通及運輸設備	135,000	
			15,000	無線麥克風組(主機及無線麥克風)1組(專科教室環境改善工程移列)。
			120,000	音響設備組(含擴大機主機、喇叭、安裝及測試)1組(專科教室環境改善工程移列)。
	65,000	購置雜項設備	36,000	
			36,000	除濕機(16公升)，2組*18,000元(專科教室環境改善工程移列)。
329,695	356,571	班級設備	443,201	
	109,485	購置機械及設備	73,000	
			46,000	汰舊換新全自動雙孔打孔機(打孔能力500張)1臺(會計室)。
			27,000	新購圓盤砂光機1臺(教務處)。
78,000	31,000	購置交通及運輸設備	107,000	
			90,000	新購防鏽蝕柱型陣列喇叭，2臺*45,000元(學務處)。
			17,000	新購無線擴音機1臺(補校)。
251,695	216,086	購置雜項設備	263,201	
			50,000	新購除濕機(日除濕43L)，2臺*25,000元(總務處)。
			11,900	新購低溫熟成料理機1臺(教務

# 臺北市地方教育發展基金－臺北市立內湖國民中學

## 基金用途－建築及設備計畫明細表

中華民國109年度

單位：新臺幣元

前年度 決算數	上年度 預算數	科 目	本 年 度 預 算 數	說 明
				處)。
			15,900	新購空氣淨化除濕機(日除濕12L)1臺(教務處)。
			72,000	新購1對1分離式冷氣，3臺*24,000元(5kw含安裝)(總務處)
			69,000	汰舊換新飲水機，3臺*23,000元(總務處)。
			44,401	汰舊換新4門氣冷全凍冰箱(容量1000L)1臺(教務處)。
61,585	21,000	特殊班設備	71,799	
19,585		購置機械及設備	51,800	
			21,000	新購飛輪車1臺(特教班)。
			30,800	新購電動跑步機1臺(特教班)。
42,000	21,000	購置雜項設備	19,999	
			19,999	新購摺疊橢圓機1臺(特教班)。
1,793,347	1,799,000	資訊設備	811,000	
1,793,347	1,799,000	購置機械及設備	811,000	
			625,000	汰舊換新個人電腦，25部*25,000元(電腦專案計畫)。
			186,000	汰舊換新網路及資訊周邊設備(電腦專案計畫)。
3,731,683	2,191,829	校園設備		
2,502,363	60,000	購置機械及設備		
770,600		購置交通及運輸設備		
458,720	2,131,829	購置雜項設備		
	48,600	行政辦公室設施設備優質化工程	60,000	
	48,600	購置雜項設備	60,000	
			35,000	沙發組(含茶几)1組(行政辦公室設施設備優質化工程移列)。
			25,000	會議桌(300x120x75cm含椅子7張)1組(行政辦公室設施設備優質化工程移列)。
		校園能源翻新計畫-空調專案	1,312,000	
		購置雜項設備	1,312,000	

# 臺北市地方教育發展基金－臺北市立內湖國民中學

## 基金用途－建築及設備計畫明細表

中華民國109年度

單位：新臺幣元

前年度 決算數	上年度 預算數	科 目	本 年 度 預 算 數	說 明
			1,312,000	汰舊換新一對一分離式冷氣 7.1KW，32臺*41,000元(含中央 補助款)。
		校園能源翻新計畫-能源管 理專案	230,000	
		購置機械及設備	230,000	
			230,000	電力監控看板及主機1組(含中 央補助款)(校園能源翻新計畫- 能源管理專案移列)。
36,000	36,000	購置無形資產	36,000	
36,000	36,000	一般建築及設備計畫	36,000	
36,000	36,000	資訊設備	36,000	
36,000	36,000	購置電腦軟體	36,000	
			36,000	電腦教學軟體費(電腦專案計 畫)。
9,856,550	2,763,000	遞延支出	14,734,000	
9,856,550	2,763,000	一般建築及設備計畫	14,734,000	
		籃球場地坪整建工程	5,097,000	
		其他遞延支出	5,097,000	
			4,664,050	一、施工費。
			340,475	二、委託技術服務費(總包價 法)。
			92,475	三、工程管理費(按施工費2% 提列)。
		自來水管汰換工程	6,755,000	
		遞延修繕房屋建築支出	6,755,000	
			6,313,346	一、施工費。
			315,667	二、委託技術服務費(總包價 法)。
			125,987	三、工程管理費(按施工費約 2%提列)。
		行政辦公室設施設備優質 化工程	1,930,000	
		遞延修繕房屋建築支出	1,930,000	
			1,737,090	一、施工費。
			144,178	二、委託技術服務費(總包價 法)。

# 臺北市地方教育發展基金－臺北市立內湖國民中學

## 基金用途－建築及設備計畫明細表

中華民國109年度

單位：新臺幣元

前年度 決算數	上年度 預算數	科 目	本 年 度 預 算 數	說 明
			15,000	三、室內裝修審查費。
			33,732	四、工程管理費(按施工費約2%提列)。
		校園能源翻新計畫-能源管理專案	270,000	
		遞延修繕房屋建築支出	270,000	
			247,026	一、施工費(含中央補助款)。
			18,033	二、委託技術服務費(總包價法)(含中央補助款)。
			4,941	三、工程管理費(按施工費2%提列)(含中央補助款)。
		專科教室環境改善工程	682,000	
		遞延修繕房屋建築支出	682,000	
			614,954	一、施工費。
			54,747	二、委託技術服務費(總包價法)。
			12,299	三、工程管理費(按施工費2%提列)。
9,856,550	2,763,000	校園整修工程		
7,660,681	2,763,000	遞延修繕房屋建築支出		
2,195,869		其他遞延支出		

# 預 算 參 考 表

# 臺北市地方教育發展基金－臺北市立內湖國民中學

## 預計平衡表

中華民國109年12月31日

單位：新臺幣千元

107年(前年) 12月31日 決算數	科 目	109年12月31日 預計數	108年12月31日 預計數	比較增減(-)
10,174,019	資產合計	10,166,313	10,170,292	-3,979
10,174,019	資產	10,166,313	10,170,292	-3,979
14,473	流動資產	6,767	10,746	-3,979
14,074	現金	6,368	10,347	-3,979
14,074	銀行存款	6,368	10,347	-3,979
399	預付款項	399	399	
399	預付費用	399	399	
2,524	投資、長期應收款項、貸墊款及準備金	2,524	2,524	
2,524	準備金	2,524	2,524	
1,339	退休及離職準備金	1,339	1,339	
1,185	其他準備金	1,185	1,185	
10,157,022	其他資產	10,157,022	10,157,022	
10,157,022	什項資產	10,157,022	10,157,022	
1,171	暫付及待結轉帳項	1,171	1,171	
10,155,851	代管資產	10,155,851	10,155,851	
10,174,019	負債及基金餘額合計	10,166,313	10,170,292	-3,979
10,164,629	負債	10,164,629	10,164,629	
3,935	流動負債	3,935	3,935	
3,935	應付款項	3,935	3,935	
3,648	應付代收款	3,648	3,648	
287	應付費用	287	287	
	預收款項			
	預收收入			
10,160,693	其他負債	10,160,693	10,160,693	
10,160,693	什項負債	10,160,693	10,160,693	
3,276	存入保證金	3,276	3,276	
1,339	應付退休及離職金	1,339	1,339	
10,155,851	應付代管資產	10,155,851	10,155,851	
227	暫收及待結轉帳項	227	227	
9,391	基金餘額	1,685	5,664	-3,979
9,391	基金餘額	1,685	5,664	-3,979
9,391	基金餘額	1,685	5,664	-3,979
9,391	累積餘額	1,685	5,664	-3,979

註：1.信託代理與保證資產(負債)前年度決算數1,445,959元，上年度預計數1,445,959元，本年度預計數1,445,959元。2.或有資產(負債)0元。3.本基金自93年度起，本固定項目分開原則，將屬長期固定帳項，包括固定資產26,433,474元、無形資產81,395元及長期債務0元等，另立帳類管理，未納入本表。

## 臺北市地方教育發展基金

## 各項費用

中華民國

前年度 決算數	上年度 預算數	計畫別		合計	國民教育計畫
		用途別科目			
239,405,905	241,485,000	合計		240,094,000	192,224,000
207,824,323	213,377,000	用人費用		203,182,000	180,154,000
101,856,266	106,524,000	正式員額薪資		99,396,000	84,288,000
100,847,066	105,600,000	職員薪金		98,472,000	84,288,000
412,500	384,000	工員工資		384,000	
596,700	540,000	警餉		540,000	
5,428,474	5,590,560	聘僱及兼職人員薪資		5,563,200	5,563,200
5,428,474	5,590,560	兼職人員酬金		5,563,200	5,563,200
1,219,368	1,526,565	超時工作報酬		1,540,885	858,645
1,219,368	1,526,565	加班費		1,540,885	858,645
22,337,063	22,597,500	獎金		21,635,500	17,616,000
10,175,842	9,282,000	考績獎金		9,211,000	7,080,000
12,161,221	13,315,500	年終獎金		12,424,500	10,536,000
64,375,446	64,487,849	退休及卹償金		62,973,432	61,662,120
64,241,966	64,451,136	職員退休及離職金		62,942,712	61,662,120
61,568	30,720	工員退休及離職金		30,720	
71,912	5,993	卹償金			
12,607,706	12,650,526	福利費		12,072,983	10,166,035
9,497,277	9,108,300	分擔員工保險費		8,444,292	7,131,264
229,500	431,000	傷病醫藥費		431,000	431,000
888,688	1,164,240	員工通勤交通費		1,164,240	922,320
1,992,241	1,946,986	其他福利費		2,033,451	1,681,451
9,076,634	9,335,000	服務費用		8,949,000	7,059,000
3,077,822	3,376,711	水電費		3,201,704	3,201,704
1,930,786	2,027,640	工作場所電費		1,930,786	1,930,786
686,034	764,071	工作場所水費		685,918	685,918
461,002	585,000	氣體費		585,000	585,000
126,149	121,340	郵電費		105,540	93,540
4,840	10,000	郵費		5,000	5,000
121,309	110,740	電話費		100,540	88,540
	600	數據通信費			

# 一 臺北市立內湖國民中學

## 彙計表

109年度

單位：新臺幣元

一般行政管理計畫	建築及設備計畫				
25,371,000	22,499,000				
23,028,000					
15,108,000					
14,184,000					
384,000					
540,000					
682,240					
682,240					
4,019,500					
2,131,000					
1,888,500					
1,311,312					
1,280,592					
30,720					
1,906,948					
1,313,028					
241,920					
352,000					
1,890,000					
12,000					
12,000					



## 臺北市地方教育發展基金

## 各項費用

中華民國

前年度 決算數	上年度 預算數	計畫別		合計	國民教育計畫
		用途別科目			
78,715	109,650	旅運費		91,450	91,450
78,715	105,000	國內旅費		88,350	88,350
	4,650	貨物運費		3,100	3,100
256,015	80,105	印刷裝訂與廣告費		37,600	37,600
256,015	80,105	印刷及裝訂費		37,600	37,600
1,796,330	1,842,315	修理保養及保固費		1,671,315	1,671,315
1,240,765	1,192,000	一般房屋修護費		1,067,600	1,067,600
122,317	186,815	機械及設備修護費		187,215	187,215
433,248	463,500	雜項設備修護費		416,500	416,500
846	2,000	保險費		1,400	1,400
846	2,000	其他保險費		1,400	1,400
2,184,511	2,336,440	一般服務費		2,332,752	1,143,840
16,294	24,804	佣金、匯費、經理費及手續費		6,912	6,912
1,925,619	2,059,636	外包費		2,077,840	932,928
242,598	252,000	體育活動費		248,000	204,000
1,457,846	1,368,039	專業服務費		1,408,839	818,151
745,550	574,907	講課鐘點、稿費、出席審查及查詢費		640,311	640,311
101,600	127,440	委託檢驗(定)試驗認證費		126,240	126,240
	4,800	試務甄選費		1,600	1,600
610,696	660,892	其他專業服務費		640,688	50,000
98,400	98,400	公共關係費		98,400	
98,400	98,400	公共關係費		98,400	
4,198,474	3,756,000	材料及用品費		3,491,000	3,040,000
1,740,995	1,355,357	使用材料費		1,379,340	1,379,340
1,740,995	1,355,357	設備零件		1,379,340	1,379,340
2,457,479	2,400,643	用品消耗		2,111,660	1,660,660
655,459	654,360	辦公(事務)用品		597,760	152,060
82,949	84,405	報章雜誌		77,861	77,861
7,500	3,000	服裝		5,300	
35,772	27,000	醫療用品(非醫療院所使用)		24,000	24,000
1,675,799	1,631,878	其他用品消耗		1,406,739	1,406,739

一 臺北市立內湖國民中學

彙計表

109年度

單位：新臺幣元

一般行政管理計畫	建築及設備計畫				
<p>1,188,912</p> <p>1,144,912</p> <p>44,000</p> <p>590,688</p> <p>590,688</p> <p>98,400</p> <p>98,400</p> <p>451,000</p> <p>451,000</p> <p>445,700</p> <p>5,300</p>					

# 臺北市地方教育發展基金

## 各項費用

中華民國

前年度 決算數	上年度 預算數	計畫別 用途別科目	合計	國民教育計畫
44,450	14,000	租金、償債、利息及相關手續費	8,000	8,000
38,900	6,320	交通及運輸設備租金		
38,900	6,320	車租		
5,550	7,680	雜項設備租金	8,000	8,000
5,550	7,680	雜項設備租金	8,000	8,000
16,808,860	13,274,000	購建固定資產、無形資產及非理財目的 之長期投資	22,499,000	
6,916,310	10,475,000	購建固定資產	7,729,000	
	4,993,000	興建土地改良物		
1,000,000	1,000,000	擴充改良房屋建築及設備	4,000,000	
4,315,295	1,968,485	購置機械及設備	1,795,800	
848,600	31,000	購置交通及運輸設備	242,000	
752,415	2,482,515	購置雜項設備	1,691,200	
36,000	36,000	購置無形資產	36,000	
36,000	36,000	購置電腦軟體	36,000	
9,856,550	2,763,000	遞延支出	14,734,000	
7,660,681	2,763,000	遞延修繕房屋建築支出	9,637,000	
2,195,869		其他遞延支出	5,097,000	
1,276,411	1,512,000	會費、捐助、補助、分攤、照護、救濟 與交流活動費	1,805,000	1,803,000
2,000	2,000	會費	2,000	
2,000	2,000	職業團體會費	2,000	
93,000	92,000	捐助、補助與獎助	88,000	88,000
93,000	92,000	獎助學員生給與	88,000	88,000
1,181,411	1,418,000	補貼、獎勵、慰問、照護與救濟	1,715,000	1,715,000
1,181,411	1,418,000	其他補貼、獎勵、慰問、照護與救 濟	1,715,000	1,715,000
38,179	39,000	短絀與賠償給付		
38,179	39,000	賠償給付		
38,179	39,000	一般賠償		
138,574	178,000	其他	160,000	160,000
138,574	178,000	其他支出	160,000	160,000
138,574	178,000	其他	160,000	160,000

—臺北市立內湖國民中學

彙計表

109年度

單位：新臺幣元

一般行政管理計畫	建築及設備計畫				
	22,499,000				
	7,729,000				
	4,000,000				
	1,795,800				
	242,000				
	1,691,200				
	36,000				
	36,000				
	14,734,000				
	9,637,000				
	5,097,000				
2,000					
2,000					
2,000					

# 臺北市地方教育發展基金－臺北市立內湖國民中學

## 員工人數彙計表

中華民國109年度

單位：人

計 畫 及 項 目	上年度最高可 進用員額數	本年度 增減(-)數	本年度最高可 進用員額數	說 明
合計	126	-2	124	
國民教育計畫部分	104	-2	102	
正式職員	104	-2	102	
一般行政管理計畫部分	22		22	
正式職員	21		21	
正式工員	1		1	

- 註：1.本表不包含臨時工員人數。  
 2.本表臨時職員係指奉准有案之約聘僱人員。  
 3.外包費編列救生員2人、工友外包1人、校警外包1人、清潔外包費等，計207萬7,840元。

本 頁 空 白

## 臺北市地方教育發展基金

## 用人費用

中華民國

計畫及項目	合計	正式 員額 薪資	聘僱 人員 薪資	超時 工作 報酬	津貼	獎 金		
						年終獎金	考績獎金	其他
合計	203,182,000	99,396,000		1,540,885		12,424,500	9,211,000	
國民教育計畫	180,154,000	84,288,000		858,645		10,536,000	7,080,000	
職員薪金	84,288,000	84,288,000						
兼職人員 酬金	5,563,200							
加班費	858,645			858,645				
考績獎金	7,080,000						7,080,000	
年終獎金	10,536,000					10,536,000		
職員退休 及離職金	61,662,120							
分擔員工 保險費	7,131,264							
傷病醫藥 費	431,000							
員工通勤 交通費	922,320							
其他福利 費	1,681,451							
一般行政管理計畫	23,028,000	15,108,000		682,240		1,888,500	2,131,000	
職員薪金	14,184,000	14,184,000						
工員工資	384,000	384,000						
警餉	540,000	540,000						
加班費	682,240			682,240				
考績獎金	2,131,000						2,131,000	
年終獎金	1,888,500					1,888,500		
職員退休 及離職金	1,280,592							

—臺北市立內湖國民中學

彙計表

109年度

單位：新臺幣元

退休及卹償金		資遣費	福 利 費					提繳費	兼任 人員 用人 費用
退休金	卹償金		分擔 保險費	傷病 醫藥費	提撥 福利金	員工通勤 交通費	其他		
62,973,432			8,444,292	431,000		1,164,240	2,033,451	5,563,200	
61,662,120			7,131,264	431,000		922,320	1,681,451	5,563,200	
61,662,120			7,131,264	431,000		922,320	1,681,451	5,563,200	
1,311,312			1,313,028			241,920	352,000		
1,280,592									



# 臺北市地方教育發展基金

## 用人費用

中華民國

計畫及項目	合計	正式 員額 薪資	聘僱 人員 薪資	超時 工作 報酬	津貼	獎 金		
						年終獎金	考績獎金	其他
工員退休 及離職金	30,720							
分擔員工 保險費	1,313,028							
員工通勤 交通費	241,920							
其他福利 費	352,000							

註：1.本表不包含臨時工員薪津。

2.本表兼任人員用人費用，係學校教職員兼課或請假代課鐘點費。 3.外包費編列救生員2人、工友外包1人、校警外包1人、清潔外包費等，計207萬7,840元。

—臺北市立內湖國民中學

彙計表

109年度

單位：新臺幣元

退休及卹償金		資遣費	福 利 費					提繳費	兼任 人員 用人 費用
退休金	卹償金		分擔 保險費	傷病 醫藥費	提撥 福利金	員工通勤 交通費	其他		
30,720			1,313,028			241,920	352,000		

# 臺北市地方教育發展基金－臺北市立內湖國民中學

## 單位（或計畫）成本分析表

中華民國109年度

單位：新臺幣千元

計 畫 別	單 位	單位成本(元)或 平均利(費)率	數 量	預 算 數	說 明
合計				240,094	
國民教育計畫				192,224	
一般行政管理計畫				25,371	
建築及設備計畫				22,499	

# 臺北市地方教育發展基金－臺北市立內湖國民中學

## 5年來主要業務計畫分析表

中華民國109年度

單位：新臺幣千元

年度及項目	單位	數量	單位成本(元)或 平均利(費)率	金額	說明
(本)年度預算數					
國民教育計畫				192,224	
(上)年度預算數					
國民教育計畫				203,469	
(前)年度決算數					
國民教育計畫				199,203	
(106)年度決算數					
國民教育計畫				196,682	
(105)年度決算數					
國民教育計畫				203,971	

計畫、項目 及計畫期間	計畫內容	全程計畫 總金額	分 年	
			以前年度 預算數	109年度
合計		12,635,481	2,400,000	2,000,000
建築及設備計畫		12,635,481	2,400,000	2,000,000
專案計畫		12,635,481	2,400,000	2,000,000
(一) 綜合大樓新建工程(委託技術服務費) (107-112年度)	1.為提升學校整體教學設施品質，精進教師教學與學生學習成績並滿足社區民眾停車需求與提供社區民眾休閒活動使用，擬興建地下二層地上三層綜合大樓，設置專科教室、地下停車場等，樓地板面積約9,782平方公尺。2.原校舍拆除宿舍及力行樓-3面積約996平方公尺。	12,635,481	2,400,000	2,000,000

—臺北市立內湖國民中學

年資金需求表

109年度

單位：新臺幣元

資 金 需 求 表					備 註
110年度	111年度	112年度	113年度	114年度以後	
2,600,000	2,000,000	3,635,481			委託技術服務費，100年度編列規劃費700,000元，107年度編列900,000元，108年度編列800,000元。
2,600,000	2,000,000	3,635,481			
2,600,000	2,000,000	3,635,481			
2,600,000	2,000,000	3,635,481			

計畫、項目 及計畫期間	計畫內容	全程計畫 總金額	分 年	
			109年度	110年度
合計		352,556,000	2,000,000	116,852,000
建築及設備計畫		352,556,000	2,000,000	116,852,000
專案計畫		352,556,000	2,000,000	116,852,000
(一) 綜合大樓新建 工程(工程費) (109-112年度)	1.為提升學校整體教學設施品質，精進教師教學與學生學習成績並滿足社區民眾停車需求與提供社區民眾休閒活動使用，擬興建地下二層地上三層綜合大樓，設置專科教室、地下停車場等，樓地板面積約9,782平方公尺。2.原校舍拆除宿舍及力行樓-3面積約996平方公尺。	352,556,000	2,000,000	116,852,000

—臺北市立內湖國民中學

資金需求表

109年度

單位：新臺幣元

資 金 需 求 表				備 註
111年度	112年度	113年度	114年度以後	
116,852,000	116,552,000			1.申請109年通過總工程費，及第一年施工費。2.108年度以前已編列工程管理費30萬元。
116,852,000	116,552,000			
116,852,000	116,552,000			
116,852,000	116,552,000			



臺北市地方教育發展基金－臺北市立內湖國民中學

資本資產明細表

中華民國109年度

單位：新臺幣千元

項 目	取得成本 (期初餘額)	以前年度 累計折舊/ 長期投資 評 價	本 年 度 變 動				主要增減 原因說明	本年度累計折 舊/長期投資 評價變動數	期末餘額
			增加		減少				
			金額	類型	金額	類型			
合計	64,768	38,213	7,765		84		7,721	26,515	
土地改良物	7,857	864					759	6,234	
房屋及建築	1,502	497	4,000	增置				5,005	
機械及設備	31,575	22,562	1,796	增置			4,991	5,818	
交通及運輸 設備	4,632	2,228	242	增置			680	1,966	
雜項設備	17,404	12,063	1,691	增置			1,291	5,741	
購建中固定 資產	1,669							1,669	
電腦軟體	129		36	增置	84	無形資 產攤銷		81	

本 頁 空 白

# 臺北市地方教育發展基金

## 各項費用

中華民國

科目名稱	預定完成 工作總數		合辦單位	分攤方式	分攤 比率 %	總經費
	單位	數量				
建築及設備計畫						625,628,579
綜合教學大樓新建工程						625,628,579
	平方公尺	5,699.00	臺北市立內湖國民中學	按樓地板面積比率分攤	58.26	364,491,481
	平方公尺	4,083.00	臺北市停車管理工程處	按樓地板面積比率分攤	41.74	261,137,098

# —臺北市立內湖國民中學

## 分攤表

109年度

單位：新臺幣元

分 攤 標 準				說 明
設 備 及 投 資				
合計	施工費用	工程管理費	委外費用	
7,900,000	3,000,000	1,000,000	3,900,000	
7,900,000	3,000,000	1,000,000	3,900,000	
4,000,000	1,500,000	500,000	2,000,000	1.主辦。 2.不含100年度先期規劃 700,000元。
3,900,000	1,500,000	500,000	1,900,000	