

中華民國 109 年度 4-0501711

臺北市總預算案

臺北市政府教育局主管

臺北市地方教育發展基金

臺北市立內湖幼兒園附屬單位預算之分預算

(特別收入基金)

臺北市立內湖幼兒園編

# 臺北市地方教育發展基金－臺北市立內湖幼兒園

## 目次

中華民國109年度

|                            |            |
|----------------------------|------------|
| 一、財務摘要 .....               | 第 1 頁      |
| 二、業務計畫及預算概要 .....          | 第 3 -8 頁   |
| 三、預算主要表                    |            |
| (一) 基金來源、用途及餘絀預計表 .....    | 第 9 頁      |
| (二) 現金流量預計表 .....          | 第 10 頁     |
| 四、預算明細表                    |            |
| (一) 基金來源－財產處分收入明細表 .....   | 第 11 頁     |
| (二) 基金來源－公庫撥款收入明細表 .....   | 第 12 頁     |
| (三) 基金來源－學雜費收入明細表 .....    | 第 13 頁     |
| (四) 基金來源－雜項收入明細表 .....     | 第 14 頁     |
| (五) 基金用途－學前教育計畫明細表 .....   | 第 15 -19 頁 |
| (六) 基金用途－一般行政管理計畫明細表 ..... | 第 20 -21 頁 |
| (七) 基金用途－建築及設備計畫明細表 .....  | 第 22 頁     |
| 五、預算參考表                    |            |
| (一) 預計平衡表 .....            | 第 23 頁     |
| (二) 各項費用彙計表 .....          | 第 24 -29 頁 |
| (三) 員工人數彙計表 .....          | 第 30 頁     |
| (四) 用人費用彙計表 .....          | 第 32 -35 頁 |
| (五) 單位(或計畫)成本分析表 .....     | 第 36 頁     |
| (六) 5年來主要業務計畫分析表 .....     | 第 37 頁     |
| (七) 資本資產明細表 .....          | 第 38 頁     |

# 臺北市地方教育發展基金－臺北市立內湖幼兒園

## 財務摘要

中華民國109年度

單位：新臺幣千元

| 項 目           | 本 年 度  | 上 年 度  | 比較增減數  | %      |
|---------------|--------|--------|--------|--------|
| 經營成績：         |        |        |        |        |
| 基金來源          | 20,150 | 23,486 | -3,336 | -14.20 |
| 基金用途          | 21,854 | 26,127 | -4,273 | -16.35 |
| 賸餘(短絀)        | -1,704 | -2,641 | 937    | --     |
| 餘絀情形：         |        |        |        |        |
| 基金餘額          | 6,964  | 8,668  | -1,704 | -19.66 |
| 現金流量(註)：      |        |        |        |        |
| 現金及約當現金之淨增(減) | -1,704 | -2,641 | 937    | --     |

附註：現金流量係採現金及約當現金基礎，包括現金及自投資日起3個月內到期或清償之債權證券。

本 頁 空 白

# 業務計畫及預算概要

# 臺北市地方教育發展基金 – 臺北市立內湖幼兒園

## 業務計畫及預算概要

中華民國 109 年度

### 壹、基金概況

#### 一、設立宗旨及願景：

- (一) 本園遵照憲法第 158 條及 160 條規定，教育文化應發展國民之民族精神、自治精神，國民道德與健全體格、科學及生活智能，並配合幼兒園課程綱要，實施統整性六大學習領域學習活動以培養幼兒六大能力，進而達成幼兒教育及照顧法提供學齡前幼兒優質教保服務之目標。
- (二) 本園自 101 年 8 月 1 日起因應幼兒教育及照顧法頒布實施，由公立托兒所改制為幼兒園，納入「臺北市地方教育發展基金」。
- (三) 本園以著重民主領導、重視團隊精神、建立優質環境、重塑學習文化。期許教育民主化、幼園安全化、設施便利化、教學多元化、學習生活化；結合幼園、家長、社區、企業為「教育合夥人」，讓教學日新又新，贏得多數肯定與佳評；邁向優質幼兒園。

#### 二、施政重點：

- (一) 開啟多元智慧：尊重每位幼童獨特的個性，以多元智慧的觀點協助他找到學習的快樂，肯定其適性的成長。
- (二) 培養生活能力：因應新世紀知識社會的到來，培養幼童人際溝通能力、團體生活的互相尊重與協調，為小學階段的學習適應。
- (三) 蘊育人文情懷：在溫馨開放的校園文化中，孕育人文情懷，學會尊重、包容；學會欣賞美育陶冶性情。
- (四) 建置溫馨民主的校園文化：
  1. 以參與式管理、落實行政、教師會、家長會三者的良性互動。
  2. 以學生第一，教學優先的觀念提昇行政服務效率。
- (五) 推動適性教學：
  1. 運用獨立幼兒園優勢，採多元化、活潑化的教學。
  2. 運用校內、外資源，加強小朋友生活之輔導。
  3. 發展多元教學，強調快樂學習，處處學習，奠定學習基礎。
  4. 加強關懷特殊幼童生活能力教學及發掘優點加以輔導。
- (六) 辦理發展性的訓輔活動：
  1. 辦理各項親子活動、趣味競賽等加強親子互動。
  2. 加強幼兒基礎教育，並奠定學習興趣。

# 臺北市地方教育發展基金－臺北市立內湖幼兒園

## 業務計畫及預算概要

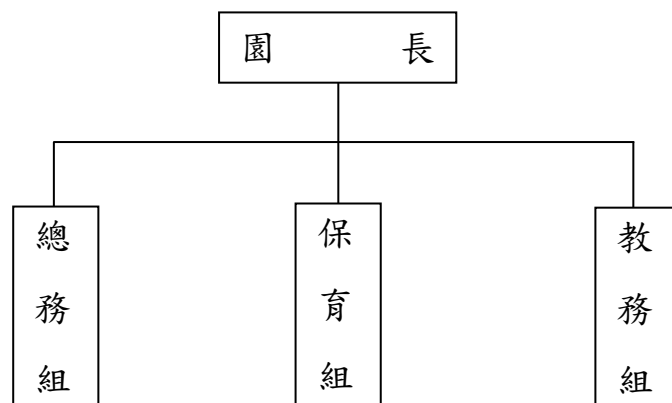
中華民國 109 年度

3. 鼓勵校外教學及體驗學習。

### 三、組織概況：

本園設置園長 1 人，綜理全園園務，下設教務組、保育組、總務組等單位。  
內部分層業務如下：

- (一) 教務組：秉承園長之命，掌理全園招生、註冊、教學活動之安排、教學設備之規劃、管理與運用調配及其他教務相關事項。
- (二) 保育組：秉承園長之命，掌理全園幼兒保育、衛生保健、疾病預防、親職教育、社工與特殊幼兒輔導及其他保育相關事項。
- (三) 總務組：秉承園長之命，掌理全園會計、人事、廚工、幼兒經費補助、出納、文書、公文收發、採購、財產管理、事務管理、及其他一般行政與庶務相關事項。



### 四、基金歸類及屬性：

本校地方教育發展基金依據教育經費編列與管理法第 13 條規定設置，本基金為預算法第 4 條第 1 項第 2 款第 5 目所定之特別收入基金，以本府教育局為管理機關。

### 貳、業務計畫

本年度業務計畫重點與預算配合情形及預期績效，詳列如下：

單位：新臺幣千元

| 業務計畫名稱 | 計畫重點內容                            | 預算數    | 預期績效                                |
|--------|-----------------------------------|--------|-------------------------------------|
| 學前教育計畫 | 並辦理幼兒園各項活動，以鍛鍊幼兒強健的身體，增進幼兒各項生活智能。 | 17,909 | 新購教學設備，及辦理性別平等教育宣導等活動革新教學方法，充實各科教材。 |

# 臺北市地方教育發展基金 - 臺北市立內湖幼兒園

## 業務計畫及預算概要

中華民國 109 年度

|          |                     |       |                                      |
|----------|---------------------|-------|--------------------------------------|
| 一般行政管理計畫 | 配合園業務推動行政處室支援工作。    | 3,689 | 配合園業務推動行政處室支援工作，進而增進全園業務運作。          |
| 建築及設備計畫  | 購置教學所需教學設備等及改善教學環境。 | 256   | 汰換、充實教學及電腦設備，以改善教學環境，增進教學效能，並提高行政效率。 |

### 參、預算概要

#### 一、基金來源及用途之預計：

##### (一) 本年度基金來源：

財產處分收入 1 萬 3 千元、公庫撥款收入 1,479 萬 3 千元、學雜費收入 422 萬 1 千元、雜項收入 112 萬 3 千元，本年度基金來源 2,015 萬元，較上年度預算數 2,348 萬 6 千元，減少 333 萬 6 千元，約 14.2%，主要係公庫撥款收入減編所致。

##### (二) 本年度基金用途：

學前教育計畫 1,790 萬 9 千元，一般行政管理計畫 368 萬 9 千元，建築及設備計畫 256 萬元，本年度基金用途 2,185 萬 4 千元，較上年度預算數 2,612 萬 7 千元，減少 427 萬 3 千元，約 16.35%，主要係用人費用減少所致。

#### 二、基金餘絀之預計：

本年度基金來源及用途相抵後，差短 170 萬 4 千元，較上年度預算數差短 264 萬 1 千元，減少 93 萬 7 千元，將移用以前年度基金餘額 170 萬 4 千元支應。

#### 三、現金流量之預計：

本年度業務活動淨現金流出 170 萬 4 千元。

#### 四、補辦預算事項：詳補辦預算明細表

##### (一) 購建固定資產 9 萬 9 千元。

1.107 年度教育部補助英語融入式課程試辦計畫經費 9 萬 9 千元。



# 臺北市地方教育發展基金 - 臺北市立內湖幼兒園

## 業務計畫及預算概要

中華民國 109 年度

### 肆、年度關鍵績效指標：

| 關鍵策略目標     | 關鍵績效指標                      | 衡量標準   | 年度目標值 |
|------------|-----------------------------|--|-------|
| 提升多元文化學習環境 | 參與多元文化(國際教育、本土教育等)課程及交流學生比率 | 參與多元文化(國際教育、本土教育等)課程及交流學生數/全校學生數 x100%<br>單位：% | 100%  |

### 伍、前年度及上年度已過期間實施狀況及成果概述：

#### 一、前(107)年度決算結果及績效達成情形：

##### (一) 前年度決算結果：

- 1.基金來源：決算數 2,317 萬 9 千元，較預算數 2,094 萬 4 千元，計增加 223 萬 5 千元，約 10.67%，主要係因教育部補助收入增加所致。
- 2.基金用途：決算數 2,294 萬 4 千元，較預算數 2,435 萬 8 千元，計減少 141 萬 4 千元，約 5.8%，主要係因用人費用等覈實支付賸餘所致。

##### (二) 前年度績效達成情形分析：

| 年度績效目標     | 衡量指標                        | 年度目標值 | 績效衡量暨達成情形分析  |
|------------|-----------------------------|-------|--|
| 提升多元文化學習環境 | 參與多元文化(國際教育、本土教育等)課程及交流學生比率 | 100%  | 學生參與日、韓、德、法等國相關交流活動計 168 人；第二外語及多元文化(國際及本土教育)課程計 36 週，學生 210 人均參與，全園學生數 210 人，比率为 100%，達原訂目標值。 |

# 臺北市地方教育發展基金 - 臺北市立內湖幼兒園

## 業務計畫及預算概要

中華民國 109 年度

二、上（108）年度已過期間預算執行情形及績效達成情形：

（一）上年度預算截至 108 年 6 月 30 日止執行情形：

- 1.基金來源：實際執行算數 1,040 萬 9 千元，較預算分配數 1,067 萬 6 千元，計減少 26 萬 7 千元，約 2.5%，主要係因學雜費收入尚未入庫所致。
- 2.基金用途：實際執行數 1,148 萬 4 千元，較預算分配數 1,331 萬 7 千元，計減少 183 萬 3 千元，約 13.76%，主要係因用人費用等覈實支付賸餘所致。

（二）上（108）年度績效達成情形分析：

| 年度績效目標     | 衡量指標                        | 年度目標值 | 績效衡量暨達成情形分析  |
|------------|-----------------------------|-------|--|
| 提升多元文化學習環境 | 參與多元文化(國際教育、本土教育等)課程及交流學生比率 | 100%  | 截至 108 年 6 月 (107 學年度第 2 學期 6/30 止), 學生家庭參與日、韓、德、法等國相關交流活動計 100 人; 第二外語及多元文化(國際及本土教育)課程計 18 週, 學生 210 人均參與, 全園學生數 210 人, 比率为 100%, 達原訂目標值。 |

# 臺北市地方教育發展基金－臺北市立內湖幼兒園

## 補辦預算明細表

中華民國109年度

單位：新臺幣元

| 項 目    | 金額     | 辦理年度 | 說 明                         |
|--------|--------|------|-----------------------------|
| 合計     | 99,000 |      |                             |
| 購建固定資產 | 99,000 |      |                             |
| 購置雜項設備 | 99,000 | 107  | 教育部補助106學年幼兒園英語融入式課程試辦計畫經費。 |
| 教具櫃    | 99,000 |      |                             |

備註：各管理機關(構)依預算法第88條規定補辦預算，應確係不及編入年度預算，且因經營環境發生重大變遷或正常業務(含執行中央補助款項目)之確實需要，並經主管機關核轉本府核准先行辦理者；不具急迫性之事項，仍應儘可能納入預算辦理。

# 預算主要表

# 臺北市地方教育發展基金－臺北市立內湖幼兒園

## 基金來源、用途及餘絀預計表

中華民國109年度

單位：新臺幣千元

| 前年度決算數 | 項 目      | 本年度預算數 | 上年度預算數 | 比較增減（－） |
|--------|----------|--------|--------|---------|
| 23,179 | 基金來源     | 20,150 | 23,486 | -3,336  |
| 1      | 勞務收入     |        |        |         |
| 1      | 服務收入     |        |        |         |
| 2      | 財產收入     | 13     | 13     |         |
| 2      | 財產處分收入   | 13     | 13     |         |
| 17,150 | 政府撥入收入   | 14,793 | 18,436 | -3,643  |
| 16,767 | 公庫撥款收入   | 14,793 | 18,436 | -3,643  |
| 384    | 政府其他撥入收入 |        |        |         |
| 4,024  | 教學收入     | 4,221  | 4,182  | 39      |
| 4,024  | 學雜費收入    | 4,221  | 4,182  | 39      |
| 2,003  | 其他收入     | 1,123  | 855    | 268     |
| 2,003  | 雜項收入     | 1,123  | 855    | 268     |
| 22,944 | 基金用途     | 21,854 | 26,127 | -4,273  |
| 18,384 | 學前教育計畫   | 17,909 | 17,965 | -56     |
| 3,153  | 一般行政管理計畫 | 3,689  | 4,113  | -424    |
| 1,406  | 建築及設備計畫  | 256    | 4,049  | -3,793  |
| 235    | 本期賸餘(短絀) | -1,704 | -2,641 | 937     |
| 11,073 | 期初基金餘額   | 8,668  | 7,660  | 1,008   |
| 11,309 | 期末基金餘額   | 6,964  | 5,019  | 1,945   |

註：前年度決算數細數之和與總數或略有出入，係四捨五入關係，以下各表同。

# 臺北市地方教育發展基金－臺北市立內湖幼兒園

## 現金流量預計表

中華民國109年度

單位：新臺幣千元

| 項 目            | 本 預 | 年 算 | 度 數    | 說 明 |
|----------------|-----|-----|--------|-----|
| 業務活動之現金流量      |     |     |        |     |
| 本期賸餘(短絀)       |     |     | -1,704 |     |
| 業務活動之淨現金流入(流出) |     |     | -1,704 |     |
| 其他活動之現金流量      |     |     |        |     |
| 其他活動之淨現金流入(流出) |     |     |        |     |
| 現金及約當現金之淨增(淨減) |     |     | -1,704 |     |
| 期初現金及約當現金      |     |     | 3,595  |     |
| 期末現金及約當現金      |     |     | 1,891  |     |

註：本表係採現金及約當現金基礎，包括現金及自投資日起3個月內到期或清償之債權證券。

# 預算明細表

# 臺北市地方教育發展基金－臺北市立內湖幼兒園

## 基金來源－財產處分收入明細表

中華民國109年度

單位：新臺幣元

| 科 目    | 單位 | 本 年 度 預 算 數 |        |        | 說 明                              |
|--------|----|-------------|--------|--------|----------------------------------|
|        |    | 數量<br>業務量   | 利(費)率  | 金 額    |                                  |
| 合計     |    |             |        | 13,000 |                                  |
| 財產處分收入 | 年  | 1           | 13,000 | 13,000 | 較上年度預算數13,000元，無增減。<br>報廢財產處分收入。 |



# 臺北市地方教育發展基金－臺北市立內湖幼兒園

## 基金來源－公庫撥款收入明細表

中華民國109年度

單位：新臺幣元

| 科 目    | 單位 | 本 年 度 預 算 數 |            |            | 說 明  |
|--------|----|-------------|------------|------------|--|
|        |    | 數量<br>業務量   | 利(費)率      | 金 額        |  |
| 合計     |    |             |            | 14,793,000 |  |
| 公庫撥款收入 | 年  | 1           | 14,793,000 | 14,793,000 | 較上年度預算數18,436,000元，減少3,643,000元。<br>市府補助款。 |

# 臺北市地方教育發展基金－臺北市立內湖幼兒園

## 基金來源－學雜費收入明細表

中華民國109年度

單位：新臺幣元

| 科 目   | 單 位  | 本 年 度 預 算 數  |       |           | 說 明                          |
|-------|------|--------------|-------|-----------|------------------------------|
|       |      | 數 量<br>業 務 量 | 利(費)率 | 金 額       |                              |
| 合計    |      |              |       | 4,221,000 |                              |
| 學雜費收入 |      |              |       | 4,221,000 | 較上年度預算數4,182,000元，增加39,000元。 |
|       | 人、學期 | 212x2        | 7,000 | 2,968,000 | 幼兒園學費收入。                     |
|       | 人、學期 | 212x2        | 2,955 | 1,252,920 | 幼兒園雜費收入。                     |
|       | 年    | 1            | 80    | 80        | 配合預算編列至千元，增列進位數900元。         |

# 臺北市地方教育發展基金－臺北市立內湖幼兒園

## 基金來源－雜項收入明細表

中華民國109年度

單位：新臺幣元

| 科 目  | 單位 | 本 年 度 預 算 數 |           |           | 說 明  |
|------|----|-------------|-----------|-----------|--|
|      |    | 數量<br>業務量   | 利(費)率     | 金 額       |  |
| 合計   |    |             |           | 1,123,000 |  |
| 雜項收入 | 年  | 1           | 1,123,000 | 1,123,000 | 較上年度預算數855,000元，增加268,000元。<br>採購圖說費等其他雜項收入。 |

# 臺北市地方教育發展基金－臺北市立內湖幼兒園

## 基金用途－學前教育計畫明細表

中華民國109年度

單位：新臺幣元

| 前年度<br>決算數 | 上年度<br>預算數 | 科 目       | 本 年 度<br>預 算 數 | 說 明   |
|------------|------------|-----------|----------------|---|
| 18,384,075 | 17,965,000 | 合計        | 17,909,000     |   |
| 16,637,005 | 16,269,000 | 用人費用      | 16,185,000     |   |
| 11,585,378 | 10,705,284 | 正式員額薪資    | 10,751,532     | 較上年度預算數10,705,284元，增加46,248元。   |
| 10,377,578 | 9,457,284  | 職員薪金      | 9,503,532      | 54,000 教保員教保費。<br>9,449,532 教職員19人薪金(詳用人費用彙計表)。                         |
| 1,207,800  | 1,248,000  | 工員工資      | 1,248,000      | 1,248,000 工員3人工資(詳用人費用彙計表)。   |
| 70,494     | 114,400    | 聘僱及兼職人員薪資 | 114,400        | 較上年度預算數114,400元，無增減。  |
| 70,494     | 114,400    | 兼職人員酬金    | 114,400        | 114,400 教師代課鐘點費，本園編製教師總人數11人，按9分之1計，編列2人，每人220節，總節數2人x220節=440節，每節260元。 |
| 58,068     | 55,467     | 超時工作報酬    | 55,467         | 較上年度預算數55,467元，無增減。   |
| 58,068     | 55,467     | 加班費       | 55,467         | 55,467 不休假出勤加班費。  |
| 2,168,633  | 2,038,807  | 獎金        | 2,236,444      | 較上年度預算數2,038,807元，增加197,637元。   |
| 831,740    | 712,000    | 考績獎金      | 937,000        | 937,000 依考績法規定核發之獎金。  |
| 1,336,893  | 1,326,807  | 年終獎金      | 1,299,444      | 1,299,444 依規定於年節加發之獎金。  |
| 835,323    | 1,455,100  | 退休及卹償金    | 1,078,788      | 較上年度預算數1,455,100元，減少376,312元。   |
| 764,429    | 1,021,368  | 職員退休及離職金  | 1,017,348      | 1,017,348 提撥退撫基金。   |
| 70,894     | 433,732    | 工員退休及離職金  | 61,440         | 61,440 提撥勞工退休準備金。   |
| 1,919,109  | 1,899,942  | 福利費       | 1,948,369      | 較上年度預算數1,899,942元，增加48,427元。  |
| 1,227,469  | 1,018,848  | 分擔員工保險費   | 1,019,820      | 1,019,820 分擔公保、勞保、健保費。  |
| 25,260     | 28,100     | 傷病醫藥費     | 28,100         | 16,000 教職員健康檢查費，1人*16,000元。   |

# 臺北市地方教育發展基金－臺北市立內湖幼兒園

## 基金用途－學前教育計畫明細表

中華民國109年度

單位：新臺幣元

| 前年度<br>決算數 | 上年度<br>預算數 | 科 目      | 本 年 度<br>預 算 數 | 說 明  |
|------------|------------|----------|----------------|--|
|            |            |          | 6,020          | 幼兒園教保人員健康檢查費，7人*860元。                                    |
|            |            |          | 2,580          | 幼兒園廚工健康檢查費，3人*860元。                                      |
|            |            |          | 3,500          | 教職員健康檢查費，1人*3,500元。                                      |
| 220,066    | 302,400    | 員工通勤交通費  | 302,400        |  |
|            |            |          | 30,240         | 教職員工上下班交通費4人*12月*1段630元。                                 |
|            |            |          | 272,160        | 教職員工上下班交通費，18人*12月*2段630元。                               |
| 446,314    | 550,594    | 其他福利費    | 598,049        |  |
|            |            |          | 208,000        | 休假旅遊補助費。   |
|            |            |          | 146,000        | 喪葬補助費(36,500元*2月*2人)。                                    |
|            |            |          | 125,420        | 結婚補助費(31,355元*2月*2人)。                                    |
|            |            |          | 118,629        | 教職員工子女教育補助費。   |
| 1,083,627  | 947,000    | 服務費用     | 1,025,000      |  |
| 295,409    | 261,892    | 水電費      | 294,524        | 較上年度預算數261,892元，增加32,632元。                               |
| 267,980    | 240,529    | 工作場所電費   | 267,980        |  |
|            |            |          | 267,980        | 電費。  |
| 27,429     | 21,363     | 工作場所水費   | 26,544         |  |
|            |            |          | 26,544         | 水費。  |
|            | 12,400     | 旅運費      | 12,400         | 較上年度預算數12,400元，無增減。                                      |
|            | 12,400     | 國內旅費     | 12,400         |  |
|            |            |          | 12,400         | 因公市外出差旅費4人*2天*1,550元。                                    |
| 374,266    | 379,200    | 修理保養及保固費 | 424,200        | 較上年度預算數379,200元，增加45,000元。                               |
| 163,874    | 318,750    | 一般房屋修護費  | 357,000        |  |
|            |            |          | 357,000        | 依規定標準編列28,000元*15班*85%=357,000元(31年以上)學校校舍及其他建築物之修理。     |
| 6,180      | 4,200      | 機械及設備修護費 | 4,200          |  |
|            |            |          | 4,200          | 電腦設備維護費。(電腦專案計畫)   |
| 204,212    | 56,250     | 雜項設備修護費  | 63,000         |  |
|            |            |          | 63,000         | 依規定標準編列28,000元*15班*15%=63,000元(31年以上)各項教學設備及其他公用用具之保養修護。 |
|            | 3,000      | 保險費      | 3,000          | 較上年度預算數3,000元，無增減。                                       |
|            | 3,000      | 其他保險費    | 3,000          |  |

# 臺北市地方教育發展基金－臺北市立內湖幼兒園

## 基金用途－學前教育計畫明細表

中華民國109年度

單位：新臺幣元

| 前年度<br>決算數 | 上年度<br>預算數 | 科 目              | 本 年 度<br>預 算 數 | 說 明   |
|------------|------------|------------------|----------------|---|
|            |            |                  | 3,000          | 公共意外責任保險費(班級業務費)。   |
| 80,661     | 81,508     | 一般服務費            | 77,476         | 較上年度預算數81,508元，減少4,032元。  |
| 2,712      | 6,048      | 佣金、匯費、經理費及手續費    | 2,016          |   |
|            |            |                  | 2,016          | 委託超商代收學雜費手續費，168人*2學期*6元。   |
| 35,949     | 31,460     | 計時與計件人員酬金        | 31,460         |   |
|            |            |                  | 31,460         | 代理教保員(及助理教保員)薪資，本園編製教保員及助理教保員總人數5人，按5分之1計，編列1人，每人220節，總時數1人x220小時=220小時，每節143元。 |
| 42,000     | 44,000     | 體育活動費            | 44,000         |   |
|            |            |                  | 26,000         | 文康活動費，本園編列教師10人，技工2人，工友1人，合計13人，每人編列2,000元。                                     |
|            |            |                  | 18,000         | 文康活動費，本園編列契約進用教保員6人，職員3人，合計9人，每人編列2,000元(上述人員係幼托整合前得編列文康活動費之人員)。                |
| 333,291    | 209,000    | 專業服務費            | 213,400        | 較上年度預算數209,000元，增加4,400元。   |
| 201,400    | 89,600     | 講課鐘點、稿費、出席審查及查詢費 | 94,000         |   |
|            |            |                  | 12,000         | 運動會外聘講師鐘點費，6節*2,000元。   |
|            |            |                  | 64,000         | 社區教保資源中心外聘講師鐘點費，32節*2,000元。   |
|            |            |                  | 8,000          | 性別平等教育宣導活動外聘講授鐘點費，4節*2,000元。  |
|            |            |                  | 10,000         | 外聘教師鐘點費，5節*2,000元。  |
| 8,550      | 11,400     | 委託檢驗(定)試驗認證費     | 11,400         |   |
|            |            |                  | 5,000          | 消防安全檢測費(班級業務費)。   |
|            |            |                  | 4,000          | 公共安檢簽證及申報費(班級業務費)。  |
|            |            |                  | 2,400          | 飲水機水質檢驗費，2臺*1,200元。   |
| 13,332     |            | 電腦軟體服務費          |                |   |
| 110,009    | 108,000    | 其他專業服務費          | 108,000        |   |
|            |            |                  | 72,000         | 教師輔導幼兒園學童午餐指導費，8班*2人*9月*500元。   |

# 臺北市地方教育發展基金－臺北市立內湖幼兒園

## 基金用途－學前教育計畫明細表

中華民國109年度

單位：新臺幣元

| 前年度<br>決算數 | 上年度<br>預算數 | 科 目                     | 本 年 度<br>預 算 數 | 說 明                                   |
|------------|------------|-------------------------|----------------|---------------------------------------|
|            |            |                         | 36,000         | 工作人員午餐指導費，8人*9月*500元。                 |
| 421,809    | 359,000    | 材料及用品費                  | 320,000        |                                       |
| 145,059    | 146,000    | 使用材料費                   | 140,400        | 較上年度預算數146,000元，減少5,600元。             |
| 145,059    | 146,000    | 設備零件                    | 140,400        |                                       |
|            |            |                         | 72,000         | 數位相機(2000萬畫素，設備費移列)(新增)。              |
|            |            |                         | 67,000         | 教具圖書(班級設備費移列)(新增)。                    |
|            |            |                         | 1,400          | 對講機(班級設備費移列)(新增)。                     |
| 276,750    | 213,000    | 用品消耗                    | 179,600        | 較上年度預算數213,000元，減少33,400元。            |
| 2,600      | 2,600      | 辦公(事務)用品                | 2,000          |                                       |
|            |            |                         | 2,000          | 性別平等教育宣導活動用文具紙張。                      |
| 19,890     | 19,100     | 醫療用品(非醫療院所使用)           | 19,100         |                                       |
|            |            |                         | 19,100         | 學童保健藥品。                               |
| 254,260    | 191,300    | 其他用品消耗                  | 158,500        |                                       |
|            |            |                         | 10,000         | 兒童節慶活動費(新增)。                          |
|            |            |                         | 45,600         | 專用垃圾袋、消毒藥水、衛生清潔用品費、衛生紙及教室佈置費等(班級業務費)。 |
|            |            |                         | 14,400         | 敬師活動費，24人*600元。                       |
|            |            |                         | 10,500         | 教學用園務行政電腦耗材(電腦專案計畫)。                  |
|            |            |                         | 32,000         | 運動會材料費及雜支。                            |
|            |            |                         | 36,000         | 社區教保資源中心活動材料費。                        |
|            |            |                         | 10,000         | 農事體驗實作工具、培養土、山土、菜苗、種子等園藝資材。           |
| 178,890    | 268,000    | 會費、捐助、補助、分攤、照護、救濟與交流活動費 | 283,000        |                                       |
| 178,890    | 268,000    | 補貼、獎勵、慰問、照護與救濟          | 283,000        | 較上年度預算數268,000元，增加15,000元。            |
| 178,890    | 268,000    | 其他補貼、獎勵、慰問、照護與救濟        | 283,000        |                                       |
|            |            |                         | 60,160         | 補助學校午餐使用有機蔬菜計畫(188人*40週*1次*8元)。       |
|            |            |                         | 532            | 配合預算編列至千元，增列進位數532元。                  |
|            |            |                         | 186,128        | 低收入戶家庭幼生月費補助，8人*2學期*11,633元。          |
|            |            |                         | 36,180         | 危機家庭幼生餐點費補助，9人*2學期*2,                 |

# 臺北市地方教育發展基金－臺北市立內湖幼兒園

## 基金用途－學前教育計畫明細表

中華民國109年度

單位：新臺幣元

| 前年度<br>決算數 | 上年度<br>預算數 | 科 目  | 本 年 度<br>預 算 數 | 說 明                        |
|------------|------------|------|----------------|----------------------------|
|            |            |      |                | 010元。                      |
| 62,744     | 122,000    | 其他   | 96,000         |                            |
| 62,744     | 122,000    | 其他支出 | 96,000         | 較上年度預算數122,000元，減少26,000元。 |
| 62,744     | 122,000    | 其他   | 96,000         |                            |
|            |            |      | 96,000         | 幼兒導護費。                     |



# 臺北市地方教育發展基金－臺北市立內湖幼兒園

## 基金用途－一般行政管理計畫明細表

中華民國109年度

單位：新臺幣元

| 前年度<br>決算數 | 上年度<br>預算數 | 科 目       | 本 年 度<br>預 算 數 | 說 明                          |
|------------|------------|-----------|----------------|------------------------------|
| 3,153,312  | 4,113,000  | 合計        | 3,689,000      |                              |
| 2,302,207  | 2,703,000  | 用人費用      | 2,753,000      |                              |
| 1,510,332  | 1,785,396  | 正式員額薪資    | 1,822,824      | 較上年度預算數1,785,396元，增加37,428元。 |
| 1,510,332  | 1,785,396  | 職員薪金      | 1,822,824      | 職員2人薪金(詳用人費用彙計表)。            |
| 1,917      |            | 聘僱及兼職人員薪資 | 1,822,824      |                              |
| 1,917      |            | 兼職人員酬金    |                |                              |
| 123,619    | 172,653    | 超時工作報酬    | 154,575        | 較上年度預算數172,653元，減少18,078元。   |
| 123,619    | 172,653    | 加班費       | 154,575        |                              |
|            |            |           | 59,200         | 不休假出勤加班費。                    |
|            |            |           | 72,890         | 趕辦業務加班費(統籌業務費)。              |
|            |            |           | 22,485         | 趕辦概算、預算、決算及月報等加班費(統籌業務費)。    |
| 365,405    | 389,675    | 獎金        | 394,353        | 較上年度預算數389,675元，增加4,678元。    |
| 181,890    | 166,500    | 考績獎金      | 166,500        | 依考績法規定核發之獎金。                 |
| 183,515    | 223,175    | 年終獎金      | 227,853        | 依規定於年節加發之獎金。                 |
| 120,866    | 162,456    | 退休及卹償金    | 168,300        | 較上年度預算數162,456元，增加5,844元。    |
| 120,866    | 162,456    | 職員退休及離職金  | 168,300        | 提撥退撫基金。                      |
| 180,068    | 192,820    | 福利費       | 212,948        | 較上年度預算數192,820元，增加20,128元。   |
| 148,948    | 154,140    | 分擔員工保險費   | 158,268        | 分擔公保、勞保、健保費。                 |
| 15,120     | 22,680     | 員工通勤交通費   | 22,680         |                              |
|            |            |           | 7,560          | 職員工上下班交通費1人*12月*1段630元。      |
|            |            |           | 15,120         | 職員工上下班交通費1人*12月*2段630元。      |
| 16,000     | 16,000     | 其他福利費     | 32,000         | 休假旅遊補助費。                     |
| 757,163    | 1,273,000  | 服務費用      | 799,000        |                              |
| 3,080      |            | 郵電費       |                |                              |
| 3,080      |            | 電話費       |                |                              |
| 1,918      |            | 旅運費       | 88             | 新增項目                         |

# 臺北市地方教育發展基金－臺北市立內湖幼兒園

## 基金用途－一般行政管理計畫明細表

中華民國109年度

單位：新臺幣元

| 前年度<br>決算數 | 上年度<br>預算數 | 科 目                     | 本 年 度<br>預 算 數 | 說 明   |
|------------|------------|-------------------------|----------------|---|
| 1,918      |            | 其他旅運費                   | 88             |   |
|            |            |                         | 88             | 配合預算編列至千元，增列進位數88元。   |
| 641,495    | 651,256    | 一般服務費                   | 676,912        | 較上年度預算數651,256元，增加25,656元。  |
| 637,495    | 647,256    | 外包費                     | 672,912        |   |
|            |            |                         | 120,000        | 消化超額職工3人(技工、工友)業務外包費。   |
|            |            |                         | 552,912        | 校園安全保全人員費用。   |
| 4,000      | 4,000      | 體育活動費                   | 4,000          |   |
|            |            |                         | 2,000          | 文康活動費，本園編列園長1人，合計1人，每人編列2,000元。   |
|            |            |                         | 2,000          | 文康活動費，本園編列契約進用職員1人，合計2人，每人編列2,000元(上述人員係幼托整合前得編列文康活動費之人員)。                                  |
| 38,670     | 549,744    | 專業服務費                   | 50,000         | 較上年度預算數549,744元，減少499,744元。   |
| 38,670     | 549,744    | 其他專業服務費                 | 50,000         |   |
|            |            |                         | 50,000         | 校園安全保全系統服務經費。   |
| 72,000     | 72,000     | 公共關係費                   | 72,000         | 較上年度預算數72,000元，無增減。   |
| 72,000     | 72,000     | 公共關係費                   | 72,000         |   |
|            |            |                         | 72,000         | 園長特別費，12月*6,000元。   |
| 92,942     | 136,000    | 材料及用品費                  | 136,000        |   |
| 92,942     | 136,000    | 用品消耗                    | 136,000        | 較上年度預算數136,000元，無增減。  |
| 92,942     | 136,000    | 辦公(事務)用品                | 136,000        |   |
|            |            |                         | 135,370        | 本園奉核定8班，未達15班以15班計，統籌業務費計算如下：1,290元x15*12月=232,200元，除依實際需求移列加班費95,830元及職業團體會費1,000元外，其餘如列數。 |
|            |            |                         | 630            | 配合預算編列至千元，增列進位數630元。  |
| 1,000      | 1,000      | 會費、捐助、補助、分攤、照護、救濟與交流活動費 | 1,000          |   |
| 1,000      | 1,000      | 會費                      | 1,000          | 較上年度預算數1,000元，無增減。  |
| 1,000      | 1,000      | 職業團體會費                  | 1,000          |   |
|            |            |                         | 1,000          | 護理師1人公會會費(統籌業務費)。   |

# 臺北市地方教育發展基金－臺北市立內湖幼兒園

## 基金用途－建築及設備計畫明細表

中華民國109年度

單位：新臺幣元

| 前年度<br>決算數 | 上年度<br>預算數 | 科 目                        | 本 年 度 預 算 數 | 說 明                             |
|------------|------------|----------------------------|-------------|---------------------------------|
| 1,406,484  | 4,049,000  | 合計                         | 256,000     |                                 |
| 1,406,484  | 4,049,000  | 購建固定資產、無形資產及非理財<br>目的之長期投資 | 256,000     |                                 |
| 459,398    | 220,000    | 購建固定資產                     | 220,000     |                                 |
| 459,398    | 220,000    | 一般建築及設備計畫                  | 220,000     |                                 |
| 98,828     | 121,000    | 資訊設備                       | 121,000     |                                 |
| 98,828     | 121,000    | 購置機械及設備                    | 121,000     |                                 |
|            |            |                            | 100,000     | 汰舊換新個人電腦4部*25,000<br>元(電腦專案計畫)。 |
|            |            |                            | 21,000      | 汰舊換新網路及資訊周邊設備<br>(電腦專案計畫)。      |
|            |            | 幼兒園設備                      | 99,000      |                                 |
|            |            | 購置機械及設備                    | 70,000      |                                 |
|            |            |                            | 70,000      | 投影機，2臺*35,000元。                 |
|            |            | 購置交通及運輸設備                  | 29,000      |                                 |
|            |            |                            | 29,000      | 手提式無線擴音機，1臺<br>*29,000元。        |
| 360,570    | 99,000     | 校園設備                       |             |                                 |
| 96,500     |            | 購置機械及設備                    |             |                                 |
| 264,070    | 99,000     | 購置雜項設備                     |             |                                 |
|            | 36,000     | 購置無形資產                     | 36,000      |                                 |
|            | 36,000     | 一般建築及設備計畫                  | 36,000      |                                 |
|            | 36,000     | 資訊設備                       | 36,000      |                                 |
|            | 36,000     | 購置電腦軟體                     | 36,000      |                                 |
|            |            |                            | 36,000      | 電腦教學軟體費(電腦專案計<br>畫)。            |
| 947,086    | 3,793,000  | 遞延支出                       |             |                                 |
| 947,086    | 3,793,000  | 一般建築及設備計畫                  |             |                                 |
| 947,086    | 3,793,000  | 校園整修工程                     |             |                                 |
| 947,086    | 3,793,000  | 遞延修繕房屋建築支出                 |             |                                 |

# 預 算 參 考 表

# 臺北市地方教育發展基金－臺北市立內湖幼兒園

## 預計平衡表

中華民國109年12月31日

單位：新臺幣千元

| 107年(前年)<br>12月31日<br>決算數 | 科<br>目            | 109年12月31日<br>預計數 | 108年12月31日<br>預計數 | 比較增減(-) |
|---------------------------|-------------------|-------------------|-------------------|---------|
| 201,039                   | 資產合計              | 196,694           | 198,398           | -1,704  |
| 201,039                   | 資產                | 196,694           | 198,398           | -1,704  |
| 6,306                     | 流動資產              | 1,961             | 3,665             | -1,704  |
| 6,236                     | 現金                | 1,891             | 3,595             | -1,704  |
| 6,236                     | 銀行存款              | 1,891             | 3,595             | -1,704  |
| 70                        | 預付款項              | 70                | 70                |         |
| 70                        | 預付費用              | 70                | 70                |         |
| 10,847                    | 投資、長期應收款項、貸墊款及準備金 | 10,847            | 10,847            |         |
| 10,847                    | 準備金               | 10,847            | 10,847            |         |
| 4,382                     | 退休及離職準備金          | 4,382             | 4,382             |         |
| 6,465                     | 其他準備金             | 6,465             | 6,465             |         |
| 183,886                   | 其他資產              | 183,886           | 183,886           |         |
| 183,886                   | 什項資產              | 183,886           | 183,886           |         |
|                           | 暫付及待結轉帳項          |                   |                   |         |
| 183,886                   | 代管資產              | 183,886           | 183,886           |         |
| 201,039                   | 負債及基金餘額合計         | 196,694           | 198,398           | -1,704  |
| 189,730                   | 負債                | 189,730           | 189,730           |         |
| 1,311                     | 流動負債              | 1,311             | 1,311             |         |
| 1,311                     | 應付款項              | 1,311             | 1,311             |         |
| 1,311                     | 應付代收款             | 1,311             | 1,311             |         |
|                           | 應付費用              |                   |                   |         |
|                           | 預收款項              |                   |                   |         |
|                           | 其他預收款             |                   |                   |         |
| 188,419                   | 其他負債              | 188,419           | 188,419           |         |
| 188,419                   | 什項負債              | 188,419           | 188,419           |         |
| 151                       | 存入保證金             | 151               | 151               |         |
| 4,382                     | 應付退休及離職金          | 4,382             | 4,382             |         |
| 183,886                   | 應付代管資產            | 183,886           | 183,886           |         |
| 11,309                    | 基金餘額              | 6,964             | 8,668             | -1,704  |
| 11,309                    | 基金餘額              | 6,964             | 8,668             | -1,704  |
| 11,309                    | 基金餘額              | 6,964             | 8,668             | -1,704  |
| 11,309                    | 累積餘額              | 6,964             | 8,668             | -1,704  |

註：1.信託代理與保證資產(負債)前年決算數0元，上年度調整後預計數0元，本年度預計數0元。2.或有資產(負債)0元。3.本基金自101年8月份起，本固定項目分開原則，將屬長期固定帳項，包括固定資產2,565,770元、無形資產54,000元及長期債務0元等，另立帳類管理，未納入本表，詳資本資產及長期負債明細表。

## 臺北市地方教育發展基金

## 各項費用

中華民國

| 前年度<br>決算數 | 上年度<br>預算數 | 計畫別       |  | 合計         | 學前教育計畫     |
|------------|------------|-----------|--|------------|------------|
|            |            | 用途別科目     |  |            |            |
| 22,943,871 | 26,127,000 | 合計        |  | 21,854,000 | 17,909,000 |
| 18,939,212 | 18,972,000 | 用人費用      |  | 18,938,000 | 16,185,000 |
| 13,095,710 | 12,490,680 | 正式員額薪資    |  | 12,574,356 | 10,751,532 |
| 11,887,910 | 11,242,680 | 職員薪金      |  | 11,326,356 | 9,503,532  |
| 1,207,800  | 1,248,000  | 工員工資      |  | 1,248,000  | 1,248,000  |
| 72,411     | 114,400    | 聘僱及兼職人員薪資 |  | 114,400    | 114,400    |
| 72,411     | 114,400    | 兼職人員酬金    |  | 114,400    | 114,400    |
| 181,687    | 228,120    | 超時工作報酬    |  | 210,042    | 55,467     |
| 181,687    | 228,120    | 加班費       |  | 210,042    | 55,467     |
| 2,534,038  | 2,428,482  | 獎金        |  | 2,630,797  | 2,236,444  |
| 1,013,630  | 878,500    | 考績獎金      |  | 1,103,500  | 937,000    |
| 1,520,408  | 1,549,982  | 年終獎金      |  | 1,527,297  | 1,299,444  |
| 956,189    | 1,617,556  | 退休及卹償金    |  | 1,247,088  | 1,078,788  |
| 885,295    | 1,183,824  | 職員退休及離職金  |  | 1,185,648  | 1,017,348  |
| 70,894     | 433,732    | 工員退休及離職金  |  | 61,440     | 61,440     |
| 2,099,177  | 2,092,762  | 福利費       |  | 2,161,317  | 1,948,369  |
| 1,376,417  | 1,172,988  | 分擔員工保險費   |  | 1,178,088  | 1,019,820  |
| 25,260     | 28,100     | 傷病醫藥費     |  | 28,100     | 28,100     |
| 235,186    | 325,080    | 員工通勤交通費   |  | 325,080    | 302,400    |
| 462,314    | 566,594    | 其他福利費     |  | 630,049    | 598,049    |
| 1,840,790  | 2,220,000  | 服務費用      |  | 1,824,000  | 1,025,000  |
| 295,409    | 261,892    | 水電費       |  | 294,524    | 294,524    |
| 267,980    | 240,529    | 工作場所電費    |  | 267,980    | 267,980    |
| 27,429     | 21,363     | 工作場所水費    |  | 26,544     | 26,544     |
| 3,080      |            | 郵電費       |  |            |            |
| 3,080      |            | 電話費       |  |            |            |
| 1,918      | 12,400     | 旅運費       |  | 12,488     | 12,400     |
|            | 12,400     | 國內旅費      |  | 12,400     | 12,400     |
| 1,918      |            | 其他旅運費     |  | 88         |            |
| 374,266    | 379,200    | 修理保養及保固費  |  | 424,200    | 424,200    |
| 163,874    | 318,750    | 一般房屋修護費   |  | 357,000    | 357,000    |

# 一 臺北市立內湖幼兒園

## 彙計表

109年度

單位：新臺幣元

| 一般行政管理計畫  | 建築及設備計畫 |  |  |  |  |
|-----------|---------|--|--|--|--|
| 3,689,000 | 256,000 |  |  |  |  |
| 2,753,000 |         |  |  |  |  |
| 1,822,824 |         |  |  |  |  |
| 1,822,824 |         |  |  |  |  |
| 154,575   |         |  |  |  |  |
| 154,575   |         |  |  |  |  |
| 394,353   |         |  |  |  |  |
| 166,500   |         |  |  |  |  |
| 227,853   |         |  |  |  |  |
| 168,300   |         |  |  |  |  |
| 168,300   |         |  |  |  |  |
| 212,948   |         |  |  |  |  |
| 158,268   |         |  |  |  |  |
| 22,680    |         |  |  |  |  |
| 32,000    |         |  |  |  |  |
| 799,000   |         |  |  |  |  |
| 88        |         |  |  |  |  |
| 88        |         |  |  |  |  |

## 臺北市地方教育發展基金

## 各項費用

中華民國

| 前年度<br>決算數 | 上年度<br>預算數 | 計畫別                        |  | 合計      | 學前教育計畫  |
|------------|------------|----------------------------|--|---------|---------|
|            |            | 用途別科目                      |  |         |         |
| 6,180      | 4,200      | 機械及設備修護費                   |  | 4,200   | 4,200   |
| 204,212    | 56,250     | 雜項設備修護費                    |  | 63,000  | 63,000  |
|            | 3,000      | 保險費                        |  | 3,000   | 3,000   |
|            | 3,000      | 其他保險費                      |  | 3,000   | 3,000   |
| 722,156    | 732,764    | 一般服務費                      |  | 754,388 | 77,476  |
| 2,712      | 6,048      | 佣金、匯費、經理費及手續費              |  | 2,016   | 2,016   |
| 637,495    | 647,256    | 外包費                        |  | 672,912 |         |
| 35,949     | 31,460     | 計時與計件人員酬金                  |  | 31,460  | 31,460  |
| 46,000     | 48,000     | 體育活動費                      |  | 48,000  | 44,000  |
| 371,961    | 758,744    | 專業服務費                      |  | 263,400 | 213,400 |
| 201,400    | 89,600     | 講課鐘點、稿費、出席審查及查詢費           |  | 94,000  | 94,000  |
| 8,550      | 11,400     | 委託檢驗(定)試驗認證費               |  | 11,400  | 11,400  |
| 13,332     |            | 電腦軟體服務費                    |  |         |         |
| 148,679    | 657,744    | 其他專業服務費                    |  | 158,000 | 108,000 |
| 72,000     | 72,000     | 公共關係費                      |  | 72,000  |         |
| 72,000     | 72,000     | 公共關係費                      |  | 72,000  |         |
| 514,751    | 495,000    | 材料及用品費                     |  | 456,000 | 320,000 |
| 145,059    | 146,000    | 使用材料費                      |  | 140,400 | 140,400 |
| 145,059    | 146,000    | 設備零件                       |  | 140,400 | 140,400 |
| 369,692    | 349,000    | 用品消耗                       |  | 315,600 | 179,600 |
| 95,542     | 138,600    | 辦公(事務)用品                   |  | 138,000 | 2,000   |
| 19,890     | 19,100     | 醫療用品(非醫療院所使用)              |  | 19,100  | 19,100  |
| 254,260    | 191,300    | 其他用品消耗                     |  | 158,500 | 158,500 |
| 1,406,484  | 4,049,000  | 購建固定資產、無形資產及非理財目的<br>之長期投資 |  | 256,000 |         |
| 459,398    | 220,000    | 購建固定資產                     |  | 220,000 |         |
| 195,328    | 121,000    | 購置機械及設備                    |  | 191,000 |         |
|            |            | 購置交通及運輸設備                  |  | 29,000  |         |
| 264,070    | 99,000     | 購置雜項設備                     |  |         |         |
|            | 36,000     | 購置無形資產                     |  | 36,000  |         |
|            | 36,000     | 購置電腦軟體                     |  | 36,000  |         |
| 947,086    | 3,793,000  | 遞延支出                       |  |         |         |



# 一 臺北市立內湖幼兒園

## 彙計表

109年度

單位：新臺幣元

| 一般行政管理計畫 | 建築及設備計畫 |  |  |  |  |
|----------|---------|--|--|--|--|
| 676,912  |         |  |  |  |  |
| 672,912  |         |  |  |  |  |
| 4,000    |         |  |  |  |  |
| 50,000   |         |  |  |  |  |
| 50,000   |         |  |  |  |  |
| 72,000   |         |  |  |  |  |
| 72,000   |         |  |  |  |  |
| 136,000  |         |  |  |  |  |
| 136,000  |         |  |  |  |  |
| 136,000  |         |  |  |  |  |
|          | 256,000 |  |  |  |  |
|          | 220,000 |  |  |  |  |
|          | 191,000 |  |  |  |  |
|          | 29,000  |  |  |  |  |
|          | 36,000  |  |  |  |  |
|          | 36,000  |  |  |  |  |

臺北市地方教育發展基金

各項費用

中華民國

| 前年度<br>決算數 | 上年度<br>預算數 | 計畫別                         | 合計      | 學前教育計畫  |
|------------|------------|-----------------------------|---------|---------|
|            |            | 用途別科目                       |         |         |
| 947,086    | 3,793,000  | 遞延修繕房屋建築支出                  |         |         |
| 179,890    | 269,000    | 會費、捐助、補助、分攤、照護、救濟<br>與交流活動費 | 284,000 | 283,000 |
| 1,000      | 1,000      | 會費                          | 1,000   |         |
| 1,000      | 1,000      | 職業團體會費                      | 1,000   |         |
| 178,890    | 268,000    | 補貼、獎勵、慰問、照護與救濟              | 283,000 | 283,000 |
| 178,890    | 268,000    | 其他補貼、獎勵、慰問、照護與救<br>濟        | 283,000 | 283,000 |
| 62,744     | 122,000    | 其他                          | 96,000  | 96,000  |
| 62,744     | 122,000    | 其他支出                        | 96,000  | 96,000  |
| 62,744     | 122,000    | 其他                          | 96,000  | 96,000  |

# 一 臺北市立內湖幼兒園

## 彙計表

109年度

單位：新臺幣元

| 一般行政管理計畫                | 建築及設備計畫 |  |  |  |  |
|-------------------------|---------|--|--|--|--|
| 1,000<br>1,000<br>1,000 |         |  |  |  |  |

臺北市地方教育發展基金－臺北市立內湖幼兒園

員工人數彙計表

中華民國109年度

單位：人

| 計 畫 及 項 目  | 上年度最高可<br>進用員額數 | 本年度<br>增減(-)數 | 本年度最高可<br>進用員額數 | 說 明 |
|------------|-----------------|---------------|-----------------|-----|
| 合計         | 24              |               | 24              |     |
| 學前教育計畫部分   | 22              |               | 22              |     |
| 正式職員       | 19              |               | 19              |     |
| 正式工員       | 3               |               | 3               |     |
| 一般行政管理計畫部分 | 2               |               | 2               |     |
| 正式職員       | 2               |               | 2               |     |

註：1.本表不包含臨時工員人數。

2.本表臨時職員係指奉准有案之約聘僱人員。

3.外包費編列保全人力外包1人、超額工友外包費等，計67萬2,912元。4.計時與計件人員酬金編列教保員請假代課鐘點費，計3萬1,460元。

本 頁 空 白

# 臺北市地方教育發展基金

## 用人費用

中華民國

| 計畫及項目        | 合計         | 正式<br>員額<br>薪資 | 聘僱<br>人員<br>薪資 | 超時<br>工作<br>報酬 | 津貼 | 獎 金       |           |    |
|--------------|------------|----------------|----------------|----------------|----|-----------|-----------|----|
|              |            |                |                |                |    | 年終獎金      | 考績獎金      | 其他 |
| 合計           | 18,938,000 | 12,574,356     |                | 210,042        |    | 1,527,297 | 1,103,500 |    |
| 學前教育計畫       | 16,185,000 | 10,751,532     |                | 55,467         |    | 1,299,444 | 937,000   |    |
| 職員薪金         | 9,503,532  | 9,503,532      |                |                |    |           |           |    |
| 工員工資         | 1,248,000  | 1,248,000      |                |                |    |           |           |    |
| 兼職人員<br>酬金   | 114,400    |                |                |                |    |           |           |    |
| 加班費          | 55,467     |                |                | 55,467         |    |           |           |    |
| 考績獎金         | 937,000    |                |                |                |    |           | 937,000   |    |
| 年終獎金         | 1,299,444  |                |                |                |    | 1,299,444 |           |    |
| 職員退休<br>及離職金 | 1,017,348  |                |                |                |    |           |           |    |
| 工員退休<br>及離職金 | 61,440     |                |                |                |    |           |           |    |
| 分擔員工<br>保險費  | 1,019,820  |                |                |                |    |           |           |    |
| 傷病醫藥<br>費    | 28,100     |                |                |                |    |           |           |    |
| 員工通勤<br>交通費  | 302,400    |                |                |                |    |           |           |    |
| 其他福利<br>費    | 598,049    |                |                |                |    |           |           |    |
| 一般行政管理計畫     | 2,753,000  | 1,822,824      |                | 154,575        |    | 227,853   | 166,500   |    |
| 職員薪金         | 1,822,824  | 1,822,824      |                |                |    |           |           |    |
| 加班費          | 154,575    |                |                | 154,575        |    |           |           |    |
| 考績獎金         | 166,500    |                |                |                |    |           | 166,500   |    |
| 年終獎金         | 227,853    |                |                |                |    | 227,853   |           |    |
| 職員退休<br>及離職金 | 168,300    |                |                |                |    |           |           |    |

# —臺北市立內湖幼兒園

## 彙計表

109年度

單位：新臺幣元

| 退休及卹償金    |     | 資遣費 | 福 利 費     |           |           |             |         | 提繳費     | 兼任<br>人員<br>用人<br>費用 |
|-----------|-----|-----|-----------|-----------|-----------|-------------|---------|---------|----------------------|
| 退休金       | 卹償金 |     | 分擔<br>保險費 | 傷病<br>醫藥費 | 提撥<br>福利金 | 員工通勤<br>交通費 | 其他      |         |                      |
| 1,247,088 |     |     | 1,178,088 | 28,100    |           | 325,080     | 630,049 | 114,400 |                      |
| 1,078,788 |     |     | 1,019,820 | 28,100    |           | 302,400     | 598,049 | 114,400 |                      |
| 1,017,348 |     |     |           |           |           |             |         | 114,400 |                      |
| 61,440    |     |     | 1,019,820 | 28,100    |           | 302,400     | 598,049 |         |                      |
| 168,300   |     |     | 158,268   |           |           | 22,680      | 32,000  |         |                      |
| 168,300   |     |     |           |           |           |             |         |         |                      |





# —臺北市立內湖幼兒園

## 彙計表

109年度

單位：新臺幣元

| 退休及卹償金 |     | 資遣費 | 福 利 費     |           |           |             |        | 提繳費 | 兼任<br>人員<br>用人<br>費用 |
|--------|-----|-----|-----------|-----------|-----------|-------------|--------|-----|----------------------|
| 退休金    | 卹償金 |     | 分擔<br>保險費 | 傷病<br>醫藥費 | 提撥<br>福利金 | 員工通勤<br>交通費 | 其他     |     |                      |
|        |     |     | 158,268   |           |           | 22,680      | 32,000 |     |                      |

# 臺北市地方教育發展基金－臺北市立內湖幼兒園

## 單位（或計畫）成本分析表

中華民國109年度

單位：新臺幣千元

| 計 畫 別    | 單 位 | 單位成本(元)或<br>平均利(費)率 | 數 量 | 預 算 數  | 說 明 |
|----------|-----|---------------------|-----|--------|-----|
| 合計       |     |                     |     | 21,854 |     |
| 學前教育計畫   |     |                     |     | 17,909 |     |
| 一般行政管理計畫 |     |                     |     | 3,689  |     |
| 建築及設備計畫  |     |                     |     | 256    |     |

# 臺北市地方教育發展基金－臺北市立內湖幼兒園

## 5年來主要業務計畫分析表

中華民國109年度

單位：新臺幣千元

| 年度及項目      | 單位 | 數量 | 單位成本(元)或<br>平均利(費)率 | 金額     | 說明 |
|------------|----|----|---------------------|--------|----|
| (本)年度預算數   |    |    |                     |        |    |
| 學前教育計畫     |    |    |                     | 17,909 |    |
| (上)年度預算數   |    |    |                     |        |    |
| 學前教育計畫     |    |    |                     | 17,965 |    |
| (前)年度決算數   |    |    |                     |        |    |
| 學前教育計畫     |    |    |                     | 18,384 |    |
| (106)年度決算數 |    |    |                     |        |    |
| 學前教育計畫     |    |    |                     | 18,189 |    |
| (105)年度決算數 |    |    |                     |        |    |
| 學前教育計畫     |    |    |                     | 19,997 |    |

臺北市地方教育發展基金－臺北市立內湖幼兒園

資本資產明細表

中華民國109年度

單位：新臺幣千元

| 項 目         | 取得成本<br>(期初餘額) | 以前年度<br>累計折舊/<br>長期投資<br>評 價 | 本 年 度 變 動 |    |    |            | 主要增減<br>原因說明 | 本年度累計折<br>舊/長期投資<br>評價變動數 | 期末餘額 |
|-------------|----------------|------------------------------|-----------|----|----|------------|--------------|---------------------------|------|
|             |                |                              | 增加        |    | 減少 |            |              |                           |      |
|             |                |                              | 金額        | 類型 | 金額 | 類型         |              |                           |      |
| 資產          | 7,330          | 4,382                        | 256       |    | 18 |            | 567          | 2,620                     |      |
| 機械及設備       | 3,476          | 2,741                        | 191       | 增置 |    |            | 280          | 645                       |      |
| 交通及運輸<br>設備 | 446            | 214                          | 29        | 增置 |    |            | 43           | 218                       |      |
| 雜項設備        | 3,373          | 1,427                        |           |    |    |            | 244          | 1,702                     |      |
| 電腦軟體        | 36             |                              | 36        | 增置 | 18 | 無形資<br>產攤銷 |              | 54                        |      |