

中華民國 109 年度 4-0501058

臺北市總預算

臺北市政府教育局主管

臺北市地方教育發展基金

臺北市立內湖高級中學附屬單位預算之分預算

(特別收入基金)

臺北市立內湖高級中學編

臺北市地方教育發展基金－臺北市立內湖高級中學

目次

中華民國109年度

一、財務摘要	第 1 頁
二、業務計畫及預算概要	第 3 -12 頁
三、預算主要表	
(一) 基金來源、用途及餘絀預計表	第 13 頁
(二) 現金流量預計表	第 14 頁
四、預算明細表	
(一) 基金來源－服務收入明細表	第 15 頁
(二) 基金來源－財產處分收入明細表	第 16 頁
(三) 基金來源－其他財產收入明細表	第 17 頁
(四) 基金來源－公庫撥款收入明細表	第 18 頁
(五) 基金來源－學雜費收入明細表	第 19 頁
(六) 基金來源－受贈收入明細表	第 20 頁
(七) 基金來源－雜項收入明細表	第 21 頁
(八) 基金用途－高中及高職教育計畫明細表	第 22 -35 頁
(九) 基金用途－一般行政管理計畫明細表	第 36 -38 頁
(十) 基金用途－建築及設備計畫明細表	第 39 -42 頁
五、預算參考表	
(一) 預計平衡表	第 43 頁
(二) 各項費用彙計表	第 44 -51 頁
(三) 員工人數彙計表	第 52 頁
(四) 用人費用彙計表	第 54 -57 頁
(五) 聘用及約僱人員明細表	第 58 -59 頁
(六) 單位（或計畫）成本分析表	第 60 頁

臺北市地方教育發展基金－臺北市立內湖高級中學

目 次

中華民國109年度

(七) 5年來主要業務計畫分析表	第 61 頁
(八) 資本資產及長期負債明細表	第 62 頁

臺北市地方教育發展基金－臺北市立內湖高級中學

財務摘要

中華民國109年度

單位：新臺幣千元

項 目	本 年 度	上 年 度	比較增減數	%
經營成績：				
基金來源	293,563	305,829	-12,266	-4.01
基金用途	304,880	319,372	-14,492	-4.54
賸餘(短絀)	-11,317	-13,543	2,226	--
餘絀情形：				
基金餘額	2,954	14,271	-11,317	-79.30
現金流量(註)：				
現金及約當現金之淨增(減)	-11,317	-13,543	2,226	--

附註：現金流量係採現金及約當現金基礎，包括現金及自投資日起3個月內到期或清償之債權證券。

本 頁 空 白

業務計畫及預算概要

臺北市地方教育發展基金 – 臺北市立內湖高級中學

業務計畫及預算概要

中華民國 109 年度

壹、基金概況

一、設立宗旨及願景：

- (一) 本校遵照憲法第 158 及 160 條規定，教育文化應發展民族精神、自治精神，國民道德與健全體格、科學及生活智能，以培養青少年七大學習領域及十大基本能力。
- (二) 本校自 91 年度起依教育經費編列與管理法第 13 條規定設置「臺北市地方教育發展基金」之實施，以促進教育健全發展，提昇教育經費運用績效。
- (三) 本校凝聚由內團結向外發揚之能力，營造出「民主、多元、愛 am power」的校園文化，再加上教師、學生、家長及社區的通力合作，讓學生整體向上提昇，以達成「民主、自由、專業、優質、典範」的學校願景。

二、施政重點：

- (一) 開啟多元智慧：尊重每個學生獨特的個性，以多元智慧的觀點協助他找到生命的亮點，肯定天生我才必有用，能知於學，樂於學。
- (二) 培養生活能力：因應新世紀知識社會的到來，培養學生帶得走的能力，諸如人際溝通能力、資訊能力、終身學習能力、生涯規畫能力、問題解決能力等。
- (三) 蘊育人文情懷：在溫馨開放的校園文化中，孕育人文情懷，學會尊重、包容；建構生命的價值、完成人性的開展。
- (四) 建置溫馨民主的校園文化：
 1. 以參與式管理、落實行政、教師會、家長會三者的良性互動。
 2. 以學生第一，教學優先的觀念提昇行政服務效率。
 3. 放下威權心態，開啟校園民主之風氣。
- (五) 推動適性教學：
 1. 運用小班優勢，採多元化、活潑化的教學及評量。
 2. 運用校內、外資源，加強對學生多方位之輔導。
 3. 關懷相對弱勢學生之教學及輔導。
 4. 發展資訊教育，充實學生電腦運用之知能，並提昇教師運用電腦教學之能力。
- (六) 辦理發展性的訓輔活動：

臺北市地方教育發展基金－臺北市立內湖高級中學

業務計畫及預算概要

中華民國 109 年度

1. 辦理各項活動、競賽及展演。
2. 推動校內外學習服務。
3. 發展績優社團及校隊，如國樂、空手道、排球、童軍等。
4. 加強新興領域教育的辦理，並融入各科教學以收成效。
5. 鼓勵校外教學及體驗學習。

(七) 辦理特色課程：

1. 配合十二年國民基本教育，發展特色課程，透過特色課程之實施，提供優質學習環境並協助學生創新思考模式。
2. 透過教師專業發展及學校資源統整，以開發課程及資源分享，改變教師教學方式及學生學習模式，永續發展及深化特色課程。

三、組織概況（另附組織系統圖）：

本校設置校長 1 人，綜理全校校務，下設教務處、學生事務處、總務處、輔導室、圖書館、會計室及人事室等單位。

內部分層業務如下：

(一) 教務處：秉承校長之命，辦理全校教務事項。

1. 教學組：掌理課程編排、課業考查、教學研究及教學指導等事項。
2. 註冊組：掌理註冊、編班、轉學、休學及成績考查等有關學籍事項。
3. 設備組：掌理教學設備計畫之擬定、用具之管理、保管等事項。
4. 實驗研究組：辦理教師專業發展評鑑、教學輔導制度、學生海外體驗學習活動等事項。

(二) 學生事務處：秉承校長之命，辦理全校學生事務事項。

1. 社團活動組：掌理學生社團活動，學生服務學習、校外競賽、國際教育旅行等，指導社聯會學生自治團體，引導學生多元發展。
2. 體育組：加強學生體能訓練，重視團隊合作精神與良好運動風度之養成。
3. 衛生組：重視校園環境之整理與美化，配合宣導實施防災意識、環保教育與人口教育。
4. 生活輔導組：重視生活輔導之技巧與方法，加強道德教育與法律常識教育以落實全方位人格教育為目標。

(三) 總務處：秉承校長之命，辦理全校總務事項。

臺北市地方教育發展基金 - 臺北市立內湖高級中學

業務計畫及預算概要

中華民國 109 年度

1. 事務組：辦理校舍場地佈置及環境美化，監督校舍建築及整修，財物購買保管及分配等事項。
2. 出納組：辦理現金、票據、契約之保管等收支移轉等事項。
3. 文書組：辦理公文收發登記與典守學校印信，撰擬繕校及檔案保管等事項。

(四) 輔導室：秉承校長之命，視學生身心狀況及需求提供發展性輔導，介入性輔導或處理性輔導，並掌理學生輔導與諮商，實施適性生涯輔導等事項。

特殊教育組：掌理特教學生特殊需求之安排，包括資源班之入班教學輔導等個別化教育計畫等事項。

(五) 圖書館：秉承校長之命，辦理圖書分類編目、自動化作業系統維護，參考諮詢服務，推動圖書館利用教育及資訊融入教學、校園網路管理等事項。

1. 服務推廣組：辦理各項閱讀推廣、圖書館利用教育、國際教育等業務。

2. 資訊組：掌理上級機關指定之各項資訊專案業務及推動資訊融入教學相關工作等事項。

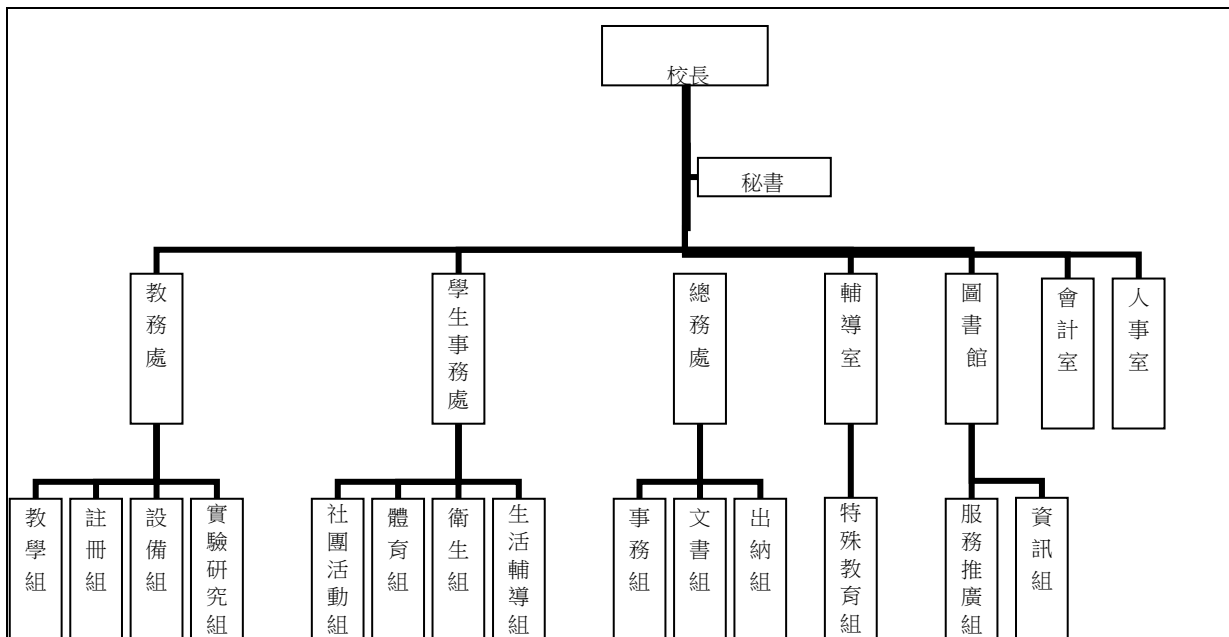
(六) 會計室：秉承上級主計機關之監督與指導，並受校長之指揮，依法辦理歲計、會計、統計等事項。

(七) 人事室：秉承上級人事機關之監督與指導，並受校長之指揮，依法辦理人事管理查核等事項。

臺北市地方教育發展基金 - 臺北市立內湖高級中學

業務計畫及預算概要

中華民國 109 年度



四、基金歸類及屬性：

本校地方教育發展基金依據教育經費編列與管理法第 13 條規定設置，本基金為預算法第 4 條第 1 項第 2 款第 5 目所定之特別收入基金，以本府教育局為管理機關。

臺北市地方教育發展基金 - 臺北市立內湖高級中學

業務計畫及預算概要

中華民國 109 年度

貳、業務計畫

本年度業務計畫重點與預算配合情形及預期績效，詳列如下：

單位：新臺幣千元

業務計畫名稱	計畫重點內容	預算數	預 期 績 效
高中及高職教育計畫	辦理各項教學、學生事務、圖書及輔導等業務。	263,161	1.新購工藝、自然、社會、圖書等各科教學設備，充實各科教材及用具。 2.革新教學方法，提高教學效能。 3.辦理暑期泳訓班、教師甄選、指定活動等項目。
一般行政管理計畫	綜理學校總務、人事、會計等業務。	30,079	配合校務推動行政處室支援工作，進而增進校務運作。
建築及設備計畫	購置教學所需教學設備等及改善教學環境。	11,640	辦理各學科因應教學課程需要購置教學設備，B棟樓廁所整修工程、專科教室環境改善工程，以改善教學環境，增進教學效能，並提高行政效率。

臺北市地方教育發展基金 - 臺北市立內湖高級中學

業務計畫及預算概要

中華民國 109 年度

參、預算概要

一、基金來源及用途之預計：

(一) 本年度基金來源：

服務收入 1,322 千元、財產處分收入 89 千元、其他財產收入 867 千元、公庫撥款收入 2 億 5,331 萬 3 千元、學雜費收入 3,753 萬 5 千元、受贈收入 14 萬 4 千元、雜項收入 29 萬 3 千元，本年度基金來源 2 億 9,356 萬 3 千元，較上年度預算數 3 億 582 萬 9 千元，減少 1,226 萬 6 千元，約 4.01%，主要係服務及學雜費收入少編所致。

(二) 本年度基金用途：

高中及高職教育計畫 2 億 6,316 萬 1 千元，一般行政管理計畫 3,007 萬 9 千元，建築及設備計畫 1,164 萬元，本年度基金用途 3 億 488 萬元，較上年度預算數 3 億 1,937 萬 2 千元，減少 1,449 萬 2 千元，約 4.54%，主要係前瞻計畫無線基地台及專科教室工程等少編所致。

二、基金餘絀之預計：

本年度基金來源及用途相抵後，短差 1,131 萬 7 千元，較上年度預算數差短 1,354 萬 3 千元，減少 222 萬 6 千元，將移用以前基金餘額 1,131 萬 7 千元支應。

三、現金流量之預計：

本年度業務活動淨現金流出 1,131 萬 7 千元。

四、補辦預算事項：詳補辦預算明細表

(一) 購建固定資產 301 萬 5 千元

1.107 年度教育部補助高中優質化輔助方案 75 萬 2 千元。

2.107 年度補助校園能源翻新補助計畫經費 37 萬 3 千元，經濟部補助縣市共推住商節電行動能源管理系統建置工程經費 18 萬 6,500 元，學校自籌由教育局學校設施改善準備項下支應 18 萬 6,500 元，共計 37 萬 3 千元。

3.107 年度為配合生活科技課程教學投影教材及學生讀卡成績之讀取及計算等，確實需要汰舊換新，且具急迫及必要性，所需經費擬控留本校高中及高中職教育計畫-設備零件支應 91 萬 4 千元。

4.108 年度教育部補助高中優質化輔助方案計畫 64 萬 8 千元。

臺北市地方教育發展基金 - 臺北市立內湖高級中學

業務計畫及預算概要

中華民國 109 年度

5.108 年度為維持各班教師教學及學生行動學習之需，確實需要辦理新購，且具急迫及必要性，所需經費擬控留本校高中及高中職教育計畫-設備零件支應 18 萬 7 千元。

6.108 年度為球場整建工程，其期間測試各項螺絲及配件銜接及亦可兼做工程後之簡易保養維修用。統籌款補助之綜合球場整建工程之工程管理費，內屬設備部分移列固定資產 3 萬元。

7.108 年度教育部補助 107 學年度各級學校約用運動防護員巡迴服務計畫經費 11 萬 1 千元。

肆、年度關鍵績效指標：

關鍵策略目標	關鍵績效指標	衡量標準	年度目標值
推動資訊科技融入教學	參與資訊科技學生人數比率	各級累積修過資訊科技相關課程人數/各級參與資訊科技相關課程學生總人數 *100%(單位:%)	60%

伍、前年度及上年度已過期間實施狀況及成果概述：

一、前（107）年度決算結果及績效達成情形：

（一）前年度決算結果：

1.基金來源：決算數 3 億 1,607 萬 2 千元，較預算數 3 億 0,848 萬 3 千元，計增加 758 萬 9 千元，約 2.46%，主要係因教育部補助收入增加所致。

2.基金用途：決算數 3 億 1,720 萬 8 千元，較預算數 3 億 1,496 萬 4 千元，計增加 224 萬 4 千元，約 0.71%，主要係因執行教育部補助優質化經費所致。

（二）前年度績效達成情形分析：

年度績效目標	衡量指標	年度目標值	績效衡量暨達成情形分析
創新實驗教育	參與行動學習智慧教學計劃	60%	107 年參與行動學習計畫授課學

臺北市地方教育發展基金 - 臺北市立內湖高級中學

業務計畫及預算概要

中華民國 109 年度

	學生比率	
		生為高一高二學生，參與班級數為 40 班，約計 1366 人，全校學生人數 2163 人，比率為 63.2%，達年度目標值。

二、上（108）年度已過期間預算執行情形及績效達成情形：

（一）上年度預算截至 108 年 6 月 30 日止執行情形：

1. 基金來源：實際執行數 1 億 6,668 萬 5 千元，較預算分配數 1 億 5,415 萬 1 千元，計增加 1,253 萬 4 千元，約 8.13%，主要係因教育部補助收入撥入所致。
2. 基金用途：實際執行數 1 億 6,135 萬 7 千元，較預算分配數 1 億 6,769 萬 4 千元，計減少 633 萬 6 千元，約 3.78%，主要係因各項費用核實支用所致。

（二）上（108）年度績效達成情形分析：

年度績效目標	衡量指標	年度目標值	績效衡量暨達成情形分析
創新實驗教育	參與行動學習智慧教學計畫學生比率	60%	截至 108 年 6 月（107 學年度第 2 學期止），參與行動學習計畫授課學生為高一與高三學生，參與班級數為 40 班，約計 1341 人，全校學生人數 2106 人，比率為 63.7%，達年度目標值。

陸、其他：無

臺北市地方教育發展基金－臺北市立內湖高級中學

補辦預算明細表

中華民國109年度

單位：新臺幣元

項 目	金額	辦理 年度	說 明
合計	3,015,000		
購建固定資產	3,015,000		
購置機械及設備	1,912,000	107	
雷射切割機(功率100W)	270,000		教育部補助高中優質化輔助方案。
桌上型立體CNC雕刻機	215,000		教育部補助高中優質化輔助方案。
投影機	94,000		教育部補助高中優質化輔助方案。
桌上型車床	94,000		教育部補助高中優質化輔助方案。
桌上型3D列印機	79,000		教育部補助高中優質化輔助方案。
電力管理監控系統規劃製作	203,000		經濟部補助縣市共推住商節電行動能源管理系統建置工程經費101,500元，學校自籌101,500元，所需經費擬由教育局學校設施改善準備，校園能源翻新補助計畫，內屬設備部分移列固定資產。
需量主機	120,000		經濟部補助縣市共推住商節電行動能源管理系統建置工程經費60,000元，學校自籌60,000元，所需經費擬由教育局學校設施改善準備，校園能源翻新補助計畫，內屬設備部分移列固定資產。
KWD需量電表3P3W 110V，RS485	30,000		經濟部補助縣市共推住商節電行動能源管理系統建置工程經費15,000元，學校自籌15,000元，所需經費擬由教育局學校設施改善準備，校園能源翻新補助計畫，內屬設備部分移列固定資產。
UPS 1KVA 10分鐘	20,000		經濟部補助縣市共推住商節電行動能源管理系統建置工程經費10,000元，學校自籌10,000元，所需經費擬由教育局學校設施改善準備，校園能源翻新補助計畫，內屬設備部分移列固定資產。
光學讀卡機	97,000		為維持各項校內定期考試及競賽學生讀卡成績之讀取及計算，確實需要汰舊換新，且具急迫及必要性，所需經費擬控留本校高中及高中職教育計畫- 設備零件支應。
投影機	235,000		為維持各班教師教學投影教材之需，確實需要汰舊換新，且具急迫及必要性，所需經費擬控留本校高中及高中職教育計畫- 設備零件支應。
速印機	160,000		為印製課程補充教材及試卷，確實需要汰舊換新，且具急迫及必要性，所需經費擬控留本校高中及高中職教育計畫- 設備零件支應。
多角度切斷機	28,000		為配合生活科技課程教學使用，確實需要汰舊換新，且具急迫及必要性，所需經費擬控留本校高中及高中職教育計畫- 設備零件支應。
圓鋸機	48,000		為配合生活科技課程教學使用，確實需要汰舊換新，且具急迫及必要性，所需經費擬控留本校高中及高中職教育計畫- 設備零件支應。
AP無線基地台	60,000		為維持各班教師教學及學生行動學習之需，確實需要辦理新購，且具急迫及必要性，所需經費擬控留本校高中及高中職教育計畫- 設備零件支應。
桌上型3D列印機	79,000		為配合生活科技課程教學使用，確實需要汰舊換新，且具急迫及必要性，所需經費擬控留本校高中及高中職教育計畫- 設備零件支應。
電動騎縫密碼機	80,000		為辦理本校採購招標案，合約書用印節省人力及時間，確實需要辦理新購，且具急迫及必要性，所需經費擬控留本校高中及高中職教育計畫- 設備零件支

臺北市地方教育發展基金－臺北市立內湖高級中學

補辦預算明細表

中華民國109年度

單位：新臺幣元

項 目	金額	辦理年度	說 明
購置交通及運輸設備	16,000	107	應。
無線麥克風	16,000		為維持本校活動中心辦理各項大型活動之需，確實需要汰舊換新，且具急迫及必要性，所需經費擬控留本校高中及高中職教育計畫-設備零件支應。
購置雜項設備	111,000	107	
水底吸塵器	90,000		為維持游泳教學場域水質品質，確實需要汰舊換新，且具急迫及必要性，所需經費擬控留本校高中及高中職教育計畫-設備零件支應。
冰箱(雙門.變頻.500-599L)	21,000		為教學實驗用試劑、培養皿及家政課所需烹飪教材等需冷藏，確實需要汰舊換新，且具急迫及必要性，所需經費擬控留本校高中及高中職教育計畫-設備零件支應。
購置機械及設備	902,000	108	
氣動式加壓系統	75,000		教育部補助107學年度各級學校約用運動防護員巡迴服務計畫經費。
無線AP基地臺	119,000		教育部補助107學年度第2學期高中優質化輔助方案計畫經費。
桌上型3D列印機	186,000		教育部補助107學年度第2學期高中優質化輔助方案計畫經費。
雷射切割機(功率60W)	90,000		教育部補助107學年度第2學期高中優質化輔助方案計畫經費。
投影機	253,000		教育部補助107學年度第2學期高中優質化輔助方案計畫經費。
無線AP基地臺	81,000		為維持各班教師教學及學生行動學習之需，確實需要辦理新購，且具急迫及必要性，所需經費擬控留本校高中及高中職教育計畫-設備零件支應。
無線AP基地臺	81,000		為維持各班教師教學及學生行動學習之需，確實需要辦理新購，且具急迫及必要性，所需經費擬控留本校高中及高中職教育計畫-設備零件支應。
電鑽家電鎖組	17,000		為球場整建工程，其期間測試各項螺絲及配件銜接及亦可兼做工程後之簡易保養維修用。統籌款補助之綜合球場整建工程之工程管理費，內屬設備部分移列固定資產。
購置雜項設備	74,000	108	
攜帶式肌肉放鬆儀	19,000		教育部補助107學年度各級學校約用運動防護員巡迴服務計畫經費。
洗衣機	17,000		教育部補助107學年度各級學校約用運動防護員巡迴服務計畫經費。
工程安全步梯	13,000		為球場整建工程，其期間檢查高處施工項目及兼做工程後之簡易保養維修用。統籌款補助之綜合球場整建工程之工程管理費，內屬設備部分移列固定資產。
冰箱	25,000		為健康中心冰箱壓縮機損壞無法維修，確實需要汰舊換新，且具急迫及必要性，所需經費擬控留本校高中及高職教育計畫-設備零件支應。

備註：各管理機關(構)依預算法第88條規定補辦預算，應確係不及編入年度預算，且因經營環境發生重大變遷或正常業務(含執行中央補助款項目)之確實需要，並經主管機關核轉本府核准先行辦理者；不具急迫性之事項，仍應儘可能納入預算辦理。

預算主要表

臺北市地方教育發展基金－臺北市立內湖高級中學

基金來源、用途及餘絀預計表

中華民國109年度

單位：新臺幣千元

前年度決算數	項 目	本年度預算數	上年度預算數	比較增減（－）
316,072	基金來源	293,563	305,829	-12,266
1,424	勞務收入	1,322	1,522	-200
1,424	服務收入	1,322	1,522	-200
906	財產收入	956	956	
99	財產處分收入	89	89	
806	其他財產收入	867	867	
273,426	政府撥入收入	253,313	265,187	-11,874
267,909	公庫撥款收入	253,313	265,187	-11,874
5,517	政府其他撥入收入			
40,008	教學收入	37,535	37,727	-192
40,008	學雜費收入	37,535	37,727	-192
310	其他收入	437	437	
182	受贈收入	144	144	
127	雜項收入	293	293	
317,209	基金用途	304,880	319,372	-14,492
269,719	高中及高職教育計畫	263,161	269,814	-6,653
28,843	一般行政管理計畫	30,079	30,147	-68
18,646	建築及設備計畫	11,640	19,411	-7,771
-1,136	本期賸餘(短絀)	-11,317	-13,543	2,226
28,950	期初基金餘額	14,271	22,469	-8,198
27,814	期末基金餘額	2,954	8,926	-5,972

註：前年度決算數細數之和與總數或略有出入，係四捨五入關係，以下各表同。

臺北市地方教育發展基金－臺北市立內湖高級中學

現金流量預計表

中華民國109年度

單位：新臺幣千元

項 目	本 預	年 算	度 數	說 明
業務活動之現金流量				
本期賸餘(短絀)			-11,317	
業務活動之淨現金流入(流出)			-11,317	
其他活動之現金流量				
其他活動之淨現金流入(流出)				
現金及約當現金之淨增(淨減)			-11,317	
期初現金及約當現金			20,683	
期末現金及約當現金			9,367	

註：本表係採現金及約當現金基礎，包括現金及自投資日起3個月內到期或清償之債權證券。

預算明細表

臺北市地方教育發展基金－臺北市立內湖高級中學

基金來源－服務收入明細表

中華民國109年度

單位：新臺幣元

科 目	單 位	本 年 度 預 算 數			說 明
		數 量 業 務 量	利(費)率	金 額	
合計				1,322,000	
服務收入				1,322,000	較上年度預算數1,522,000元，減少200,000元。
	年	1	35,000	35,000	常年泳訓班收入(收支對列)。
	年	1	570,000	570,000	教科書費作業管理費收入(收支對列)。
	班、人、次	1x15x6	800	72,000	暑期游泳訓練班普通票收入(收支對列)。
	班、人、次	5x15x6	700	315,000	暑期游泳訓練班學生票收入(收支對列)。
	年	1	30,000	30,000	學生甄選業務收入(收支對列)。
	人	1,000	300	300,000	教師甄選報名費收入。

臺北市地方教育發展基金－臺北市立內湖高級中學

基金來源－財產處分收入明細表

中華民國109年度

單位：新臺幣元

科 目	單位	本 年 度 預 算 數			說 明
		數量 業務量	利(費)率	金 額	
合計				89,000	
財產處分收入	年	1	89,000	89,000	較上年度預算數89,000元，無增減。 財產報廢殘值收入。

臺北市地方教育發展基金－臺北市立內湖高級中學

基金來源－其他財產收入明細表

中華民國109年度

單位：新臺幣元

科 目	單 位	本 年 度 預 算 數			說 明
		數 量 業 務 量	利(費)率	金 額	
合計				867,000	
其他財產收入				867,000	較上年度預算數867,000元，無增減。
	年	1	30,000	30,000	民航局借用場地使用費收入。
	年	1	45,000	45,000	教職員工停車收入。
	年	1	650,000	650,000	開放場地使用費收入(收支對列)。
	年	1	17,316	17,316	合作社場地使用費收入。
	年	1	124,684	124,684	熱食部場地使用費收入。

臺北市地方教育發展基金－臺北市立內湖高級中學

基金來源－公庫撥款收入明細表

中華民國109年度

單位：新臺幣元

科 目	單位	本 年 度 預 算 數			說 明
		數量 業務量	利(費)率	金 額	
合計				253,313,000	
公庫撥款收入	年	1	253,313,000	253,313,000	較上年度預算數265,187,000元，減少11,874,000元。 市府補助款。

臺北市地方教育發展基金－臺北市立內湖高級中學

基金來源－學雜費收入明細表

中華民國109年度

單位：新臺幣元

科 目	單 位	本 年 度 預 算 數			說 明
		數量 業務量	利(費)率	金 額	
合計				37,535,000	
學雜費收入				37,535,000	較上年度預算數37,727,000元，減少192,000元。
	年	1	2,400,000	2,400,000	課業輔導費收入(收支對列)。
	人、學期	744x1	380	282,720	109學年度第1學期電腦耗材、周邊設備及相關教學軟體費收入(收支對列)。
	人、學期	622x1	1,740	1,082,280	109學年度第1學期高二及高三社會組雜費收入預估學生650人，減免28人(收支對列)。
	人、學期	759x1	2,060	1,563,540	109學年度第1學期高二及高三自然組雜費收入預估學生770人，減免11人(收支對列)。
	人、學期	744x1	380	282,720	108學年度第2學期電腦耗材、周邊設備及相關教學軟體費收入(收支對列)。
	人、學期	2,066x1	6,240	12,891,840	109學年度第1學期學費收入預估學生2,130人，減免64人。
	人、學期	622x1	1,740	1,082,280	108學年度第2學期高二及高三社會組雜費收入預估學生650人，減免28人(收支對列)。
	人、學期	759x1	2,060	1,563,540	108學年度第2學期高二及高三自然組雜費收入預估學生770人，減免11人(收支對列)。
	人、學期	685x1	1,820	1,246,700	109學年度第1學期高一雜費收入預估學生710人，減免25人(收支對列)。
	人、學期	685x1	1,820	1,246,700	108學年度第2學期高一雜費收入預估學生710人，減免25人(收支對列)。
	年	1	1,000,160	1,000,160	重修學分費收入(收支對列)。
	人、學期	2,066x1	6,240	12,891,840	108學年度第2學期學費收入預估學生2,130人，減免64人。
	年	1	680	680	配合預算編列至千元，增列進位數680元。

臺北市地方教育發展基金－臺北市立內湖高級中學

基金來源－受贈收入明細表

中華民國109年度

單位：新臺幣元

科 目	單位	本 年 度 預 算 數			說 明
		數量 業務量	利(費)率	金 額	
合計				144,000	
受贈收入	年	1	144,000	144,000	較上年度預算數144,000元，無增減。 各界獎助學金等捐款收入(收支對列)。

臺北市地方教育發展基金－臺北市立內湖高級中學

基金來源－雜項收入明細表

中華民國109年度

單位：新臺幣元

科 目	單 位	本 年 度 預 算 數			說 明
		數 量 業 務 量	利(費)率	金 額	
合計				293,000	
雜項收入				293,000	較上年度預算數293,000元，無增減。 學生到離校簡訊費、數位學生證工本費及其他收入等。 採購及工程圖說費。 廠商履約逾期罰款等其他收入。
	年	1	77,000	77,000	
	份	150	100	15,000	
	年	1	201,000	201,000	

臺北市地方教育發展基金－臺北市立內湖高級中學

基金用途－高中及高職教育計畫明細表

中華民國109年度

單位：新臺幣元

前年度 決算數	上年度 預算數	科 目	本 年 度 預 算 數	說 明
269,719,004	269,814,000	合計	263,161,000	
244,299,654	247,640,000	用人費用	241,841,000	
122,564,805	120,708,000	正式員額薪資	117,204,000	較上年度預算數120,708,000元，減少3,504,000元。
122,564,805	120,708,000	職員薪金	117,204,000	
			110,544,000	教師150人薪金(詳用人費用彙計表)。
			1,440,000	特教教師2人薪金(詳用人費用彙計表)。
			5,220,000	體育班教師6人薪金(詳用人費用彙計表)。
11,739,691	12,775,208	聘僱及兼職人員薪資	13,186,820	較上年度預算數12,775,208元，增加411,612元。
1,060,731	1,328,808	聘用人員薪金	1,819,620	
			1,280,916	約聘人員3人薪金(詳聘用及約僱人員明細表)。
			538,704	專任輔導人員1人薪金(詳聘用及約僱人員明細表)(教育部補助款)。
10,678,960	11,446,400	兼職人員酬金	11,367,200	
			1,188,000	教師代課鐘點費，本校編制專任教師總人數139人，按9分之1計，編列15人，每人18節11月，總節數15人*18節*11月=2,970節，每節400元。
			9,644,800	兼課鐘點費：1.依課程標準規定每週課程總時數為2,753節。2.現有教師依規定標準每週應授課總時數2,205節(35節x63班)。3.每週兼課總時數：2,753節-2,205節=548節。4.548節*4週*11月*400元。
			340,000	資源班教師授課鐘點費，850節*400元(特教教師改列鐘點費)。
			194,400	依高級中等學校體育班課程綱要規定，於寒、暑假開設競技專項運動綜合訓練編列鐘點費，3班*162節*400元。
1,066,500	1,614,162	超時工作報酬	1,555,772	較上年度預算數1,614,162元，減少58,390元。
942,900	1,470,162	加班費	1,411,772	
			700,528	不休假出勤加班費。
			111,000	教職員工趕辦各項業務加班費(收支對列)。
			32,533	不休假出勤加班費。

臺北市地方教育發展基金－臺北市立內湖高級中學

基金用途－高中及高職教育計畫明細表

中華民國109年度

單位：新臺幣元

前年度 決算數	上年度 預算數	科 目	本 年 度 預 算 數	說 明
			65,066	不休假出勤加班費。
			14,800	專任輔導人員逾時加班費。
			13,875	課後社團活動工作人員加班費。
			14,800	輔導活動辦理家長座談、個案研討、編印輔導專輯及參考資料等加班費。
			8,510	暑期泳訓班工作人員加班費(收支對列)。
			28,860	教師甄選工作人員加班費。
			6,660	體育班甄選業務工作人員加班費(收支對列)。
			36,630	教科書作業管理業務工作人員加班費(收支對列)。
			324,120	課業輔導業務工作人員加班費(收支對列)。
			54,390	重修學分業務工作人員加班費(收支對列)。
123,600	144,000	值班費	144,000	144,000 教官值班費，6人*12月*2,000元(教育部補助款)。
27,387,098	30,535,602	獎金	29,554,953	較上年度預算數30,535,602元，減少980,649元。
12,182,188	15,281,000	考績獎金	14,677,000	13,987,000 依考績法規定核發之獎金。
			179,000	依考績法規定核發之獎金。
			511,000	依考績法規定核發之獎金。
15,204,910	15,254,602	年終獎金	14,877,953	13,818,000 依規定於年節加發之獎金。
			160,115	依規定於年節加發之獎金。
			180,000	依規定於年節加發之獎金。
			652,500	依規定於年節加發之獎金。
			67,338	專任輔導人員依規定於年節加發之獎金(含教育部補助款51,348元)。
66,066,910	65,491,128	退休及卹償金	64,069,483	較上年度預算數65,491,128元，減少1,421,645元。
65,794,531	62,406,048	職員退休及離職金	63,029,408	76,860 約聘人員3人提撥離職儲金。
			9,382,464	提撥退撫基金。
			112,320	提撥退撫基金。

臺北市地方教育發展基金－臺北市立內湖高級中學

基金用途－高中及高職教育計畫明細表

中華民國109年度

單位：新臺幣元

前年度 決算數	上年度 預算數	科 目	本 年 度 預 算 數	說 明
			449,280	提撥退撫基金。
			52,935,156	退休人員月退休金，147人29,504元x12月=52,045,056元；退休遺族月撫慰金，5人x14,835元x12月=890,100元；合計52,935,156
			41,000	退休人員年終慰問金，1人。
			32,328	專任輔導人員提撥離職儲金。
	2,432,080	工員退休及離職金	387,075	
			387,075	職工2人退休一次退休金。
272,379	653,000	卹償金	653,000	
			653,000	遺族年撫卹金。
15,474,650	16,515,900	福利費	16,269,972	較上年度預算數16,515,900元，減少245,928元。
12,235,841	10,324,380	分擔員工保險費	10,067,052	
			149,868	約聘人員3人分擔勞保、健保費。
			9,295,488	分擔公保、勞保、健保費。
			117,444	分擔公保、勞保、健保費。
			441,228	分擔公保、勞保、健保費。
			63,024	專任輔導人員分擔勞保、健保費。
211,750	548,500	傷病醫藥費	548,500	
			52,500	健康檢查補助費，15人*3,500元。
			496,000	健康檢查補助費，31人*16,000元。
1,426,214	1,682,100	員工通勤交通費	1,682,100	
			371,700	教師上下班交通費，59人*10月*1段630元。
			136,080	軍訓教官7人及約聘人員2人上下班交通費，9人*12月*2段*630元。
			1,058,400	教師上下班交通費，84人*10月*2段*630元。
			25,200	教師上下班交通費，2人*10月*2段*630元。
			75,600	教師上下班交通費，6人*10月*2段*630元。
			15,120	專任輔導人員上下班交通費，1人*12月*2段*630元。
1,600,845	3,960,920	其他福利費	3,972,320	
			48,000	約聘人員3人休假旅遊補助費。
			320,000	休假旅遊補助費。
			16,000	休假旅遊補助費。

臺北市地方教育發展基金－臺北市立內湖高級中學

基金用途－高中及高職教育計畫明細表

中華民國109年度

單位：新臺幣元

前年度 決算數	上年度 預算數	科 目	本 年 度 預 算 數	說 明
			32,000	休假旅遊補助費。
			18,000	遺族三節慰問金，3人*6,000元。
			48,000	退休人員三節慰問金，8人*6,000元。
			2,983,900	子女教育補助費。
			125,420	結婚補助費，2人x2月x31,355元。
			365,000	喪葬補助，2人x5月x36,500元。
			16,000	專任輔導人員休假旅遊補助費。
18,333,612	15,993,000	服務費用	15,627,000	
4,468,799	5,492,746	水電費	5,512,342	較上年度預算數5,492,746元，增加19,596元。
3,671,594	3,926,872	工作場所電費	3,926,872	
			846,000	教學用電費(收支對列)。
			2,771,460	班級電費。
			35,000	暑期泳訓班電費補助(室內)(收支對列)。
			100,000	開放學校場地電費(收支對列)。
			50,000	課業輔導電費(收支對列)。
			122,000	重修學分業務電費(收支對列)。
			2,412	常年泳訓班電費(收支對列)。
786,487	908,340	工作場所水費	910,470	
			120,000	教學用水費(收支對列)。
			785,580	班級水費。
			3,202	暑期泳訓班水費補助(室內)(收支對列)。
			1,688	常年泳訓班水費(收支對列)。
10,718	657,534	氣體費	675,000	
			675,000	溫水游泳池燃料費。
187,950	289,200	郵電費	288,000	較上年度預算數289,200元，減少1,200元。
52,456	54,000	郵費	54,000	
			54,000	寄發調查表、成績單及其他郵件等郵資(收支對列)。
135,494	234,000	電話費	234,000	
			234,000	公務用電話費(收支對列)。
	1,200	數據通信費		
374,846	419,872	旅運費	419,872	較上年度預算數419,872元，無增減。
371,806	360,440	國內旅費	360,440	

臺北市地方教育發展基金－臺北市立內湖高級中學

基金用途－高中及高職教育計畫明細表

中華民國109年度

單位：新臺幣元

前年度 決算數	上年度 預算數	科 目	本 年 度 預 算 數	說 明
			341,000	各項教學活動、比賽及校外教學等市外出 差旅費，2人*110天*1,550元(收支對列)。
			14,400	教職員因公外出洽辦公務或辦理活動等短 程車資(收支對列)。
			5,040	專任輔導人員短程車資。
3,040	57,432	貨物運費	57,432	參加各種校外活動、展覽、慶典之搬運費(收 支對列)。
	2,000	其他旅運費	2,000	
			2,000	小田園教育體驗學習農事田園交流等交通 費。
734,051	742,240	印刷裝訂與廣告費	729,490	較上年度預算數742,240元，減少12,750元。
734,051	742,240	印刷及裝訂費	729,490	
			240,240	影印機使用費，8臺*12月*3,575張*0.7元(收 支對列)。
			400,000	印製各種教學報表、表冊、證書、獎狀等 ，2學期*200,000元(收支對列)。
			2,850	運動賽會所需獎狀、比賽紀錄表格、邀請 函等。
			3,700	性別平等教育個案資料整理及印製等。
			34,200	輔導活動印製學生資料、表格、研究報告 、出版輔導專輯等，2學期*17,100元。
			20,000	中小學空手道錦標賽印製秩序冊、獎狀、 比賽紀錄表格及邀請函等。
			28,500	游泳池救生員及教練研習印製學員研習講 義、宣導資料、研習證書等。
3,026,766	2,364,142	修理保養及保固費	2,359,030	較上年度預算數2,364,142元，減少5,112元。
550,963	941,262	一般房屋修護費	941,262	
			941,262	校舍修繕及維護等相關費用(收支對列)。
723,491	728,600	機械及設備修護費	323,488	
			62,600	電腦設備維護費(電腦專案計畫)。
			10,888	暑期泳訓班場地設備維護費(收支對列)。
			250,000	學生電腦課程用電腦維護費，2學期 *125,000元(收支對列)。
1,752,312	694,280	雜項設備修護費	1,094,280	

臺北市地方教育發展基金－臺北市立內湖高級中學

基金用途－高中及高職教育計畫明細表

中華民國109年度

單位：新臺幣元

前年度 決算數	上年度 預算數	科 目	本 年 度 預 算 數	說 明
			81,600	電梯定期安檢保養費(消防安檢)，2臺*12月*3,400元(收支對列)。
			90,000	消防發電機及消防器材檢修維護費(總務處—消防安檢)(收支對列)。
			922,680	各項器材修繕及維護等相關費用(收支對列)。
	21,600	保險費	21,600	較上年度預算數21,600元，無增減。
	21,600	其他保險費	21,600	
2,767,357	1,959,950	一般服務費	1,919,966	較上年度預算數1,959,950元，減少39,984元。
43,400	61,920	佣金、匯費、經理費及手續費	19,824	
			19,824	委託超商代收學雜費手續費，1,652人*2學期*6元。
1,294,548	1,399,392	外包費	1,399,392	
			1,166,160	游泳池救生員外包費，3人*10月*38,872元。
			233,232	暑期泳訓班救生員外包費，3人*2月*38,872元。
1,151,576	176,638	計時與計件人員酬金	180,750	
			2,880	提撥暑期泳訓班工讀生勞退準備金，1人*2月*1,440元(收支對列)。
			5,870	分擔暑期泳訓班工讀生勞保及健保費，1人*2月*2,935元(收支對列)。
			48,000	暑期泳訓班工讀生薪津，320小時*150元(收支對列)。
			103,600	教科書作業管理業務學生工讀金，740小時*140元(收支對列)。
			2,400	常年泳訓班救生員逾時工作費用，3人*5小時*160元(收支對列)。
			18,000	中小學空手道錦標賽運動傷害防護員工作費，4人*3次*5小時*300元(新增)。
277,833	322,000	體育活動費	320,000	
			302,000	文康活動費，本校編列教員148人，約聘人

臺北市地方教育發展基金－臺北市立內湖高級中學

基金用途－高中及高職教育計畫明細表

中華民國109年度

單位：新臺幣元

前年度 決算數	上年度 預算數	科 目	本 年 度 預 算 數	說 明
				員3人，合計151人，每人編列2,000元。
			4,000	文康活動費，本校編列特教教員2人，每人編列2,000元。
			12,000	文康活動費，本校編列體育班教員6人，每人編列2,000元。
			2,000	文康活動費，本校編列專任輔導人員1人，每人編列2,000元。
6,773,843	4,703,250	專業服務費	4,376,700	較上年度預算數4,703,250元，減少326,550元。
				。
5,717,165	3,174,500	講課鐘點、稿費、出席審查及查詢費	3,087,500	
			10,000	學校校外教學等招標案件之專家學者出席費(收支對列)。
			57,600	分組活動外聘鐘點費。
			7,200	資源班教材編輯費，1班*12月*600元。
			32,000	資源班教學外聘講座鐘點費(特教教師改列鐘點費)。
			28,000	資源班教學專業人員到校輔導鐘點費(特教教師改列鐘點)。
			80,000	體育班教練鐘點費，200節*400元(體育班業務費)。
			3,400	性別平等教育宣導、個案研討撰稿費，5千字*680元。
			3,200	性別平等教育個案研討、演講外聘講座鐘點費。
			3,200	性別平等教育個案內聘講座鐘點費。
			10,000	性別平等教育個案研討、演講外聘專家學者出席費，4人次*2,500元。
			4,000	小田園教育體驗學習外聘講座鐘點費2節*2,000元。
			2,000	小田園教育體驗學習內聘講座鐘點費2節*1,000元。
			65,600	輔導室個案研討及演講等活動外聘講座鐘點費。
			17,600	輔導活動內聘講座鐘點費。
			225,000	暑期泳訓班教練指導鐘點費(收支對列)(540

臺北市地方教育發展基金－臺北市立內湖高級中學

基金用途－高中及高職教育計畫明細表

中華民國109年度

單位：新臺幣元

前年度 決算數	上年度 預算數	科 目	本 年 度 預 算 數	說 明
				人/12人=45班，每班10節，每節500元)。
			54,000	課業輔導業務教師授課鐘點費，135節*400元(收支對列)。
			1,820,500	課業輔導業務教師授課鐘點費，3,310節*550元(收支對列)。
			605,000	重修學分業務教師授課鐘點費，1,100節*550元(收支對列)。
			40,000	游泳池救生員及教練研習外聘講座鐘點費。
			19,200	游泳池救生員及教練研習助理講座鐘點費。
29,745	167,400	委託檢驗(定)試驗認證費	92,400	
			48,000	消防安全檢測費(收支對列)。
			25,200	高壓變電室安全檢測費，12月*2,100元(收支對列)。
			19,200	飲水機水質檢驗費，16臺*1,200元。
195,633	406,050	試務甄選費	241,000	
			225,000	教師甄選試務費。
			16,000	體育班甄選試務費(收支對列)。
154,500	166,500	電腦軟體服務費	167,000	
			10,000	教師徵選作業軟體。
			150,000	學生電腦課程用教學軟體，2學期*75,000元(收支對列)。
			7,000	排課作業軟體(收支對列)。
676,800	788,800	其他專業服務費	788,800	
			550,000	開放學校場地機動巡邏等保全費用(收支對列)。
			16,800	中小學空手道錦標賽護士費用，1人*24小時*700元。
			6,000	中小學空手道錦標賽救護車費用，1輛*3天*2,000元。
			9,600	中小學空手道錦標賽救護車駕駛員費用，1人*24小時*400元。
			38,400	中小學空手道錦標賽醫生費用，1人*24小時*1,600元。
			3,000	中小學空手道錦標賽醫療耗材管理費，3天

臺北市地方教育發展基金－臺北市立內湖高級中學

基金用途－高中及高職教育計畫明細表

中華民國109年度

單位：新臺幣元

前年度 決算數	上年度 預算數	科 目	本 年 度 預 算 數	說 明
				*1,000元(新增)。
			165,000	中小學空手道錦標賽裁判人員費用，55人*3天*1,000元。
4,909,749	4,393,000	材料及用品費	4,277,000	
1,953,514	1,726,565	使用材料費	1,712,065	較上年度預算數1,726,565元，減少14,500元。
1,953,514	1,726,565	設備零件	1,712,065	
			76,800	改善汰換中等學校普通教室學生課桌椅，48套*1,600元。
			100,000	家政烹飪所需炊事、餐飲用具(收支對列)。
			370,000	各科教學用影片、掛圖、標本等用具(收支對列)。
			90,000	教學用事務用具(收支對列)。
			50,000	音樂、運動等所需康樂用具(收支對列)。
			247,000	教學用平板電腦26部*9,500元(電腦專案計畫)(新增)。
			29,865	小田園教育體驗學習農事器具及交流炊具。
			9,000	加壓馬達。
			5,000	定時水表。
			6,000	自動澆灌專用管60尺x100元。
			2,000	輔導活動用事務用具，2學期*1,000元。
			10,000	暑期泳訓班教學用器材(收支對列)。
			165,440	學生電腦課程用耗材及零組件等，2學期*82,720元(收支對列)。
			382,970	教科書作業管理業務結餘購置教學設備及用品等(收支對列)。
			41,380	課業輔導業務教學用具等(收支對列)。
			118,610	重修學分業務教學用具等(收支對列)。
			8,000	常年泳訓班所需教學用器材(收支對列)。
2,956,235	2,666,435	用品消耗	2,564,935	較上年度預算數2,666,435元，減少101,500元。
559,980	376,825	辦公(事務)用品	70,325	
			10,125	課後社團活動、公演所需文具紙張等。
			900	性別平等教育宣導、研習用文具紙張等。

臺北市地方教育發展基金－臺北市立內湖高級中學

基金用途－高中及高職教育計畫明細表

中華民國109年度

單位：新臺幣元

前年度 決算數	上年度 預算數	科 目	本 年 度 預 算 數	說 明
			10,560	輔導活動用文具紙張等，2學期*5,280元。
			5,000	教師甄選用文具紙張等。
			1,340	體育班甄選業務用文具紙張等(收支對列)。
			30,000	課業輔導業務用文具紙張等(收支對列)。
			2,400	中小學空手道錦標賽活動用文具、地板貼布等。
			10,000	游泳池救生員及教練研習所需文具紙張等相關費用。
141,953	152,000	報章雜誌	152,000	
			150,000	報章、雜誌、圖書之訂閱等(收支對列)。
			2,000	輔導活動用期刊、書籍及視聽教材等，2學期*1,000元。
	30,000	農業與園藝用品及環境美化費	30,000	
			30,000	校園花草植栽、養護、園藝用品及環境美化費等(收支對列)。
	30,000	服裝	30,000	
			30,000	值勤室、健康中心用被服及體育、社團等服裝(收支對列)。
33,769	40,000	醫療用品(非醫療院所使用)	40,000	
			40,000	健康中心藥品(收支對列)。
2,220,533	2,037,610	其他用品消耗	2,242,610	
			224,000	專用垃圾袋費用(收支對列)。
			96,000	消毒劑、衛生用品、衛生器材等(收支對列)。
			6,900	乾粉滅火器藥劑過期重新換藥(收支對列)。
			104,160	教職員工因公外勤或辦理活動等逾時誤餐費用，1302人次*80元(收支對列)。
			427,910	體育、音樂、工藝(家事)等教學、實驗用材料(含粉筆、白報紙、油墨、臘紙及測驗用讀卡費等)(收支對列)。
			300,000	各科教學及其行政用相關耗材等相關費用(收支對列)。
			114,600	敬師活動費，191人*600元。
			13,820	資源班教學活動所需教材等(特教班教學材料費)。

臺北市地方教育發展基金－臺北市立內湖高級中學

基金用途－高中及高職教育計畫明細表

中華民國109年度

單位：新臺幣元

前年度 決算數	上年度 預算數	科 目	本 年 度 預 算 數	說 明
			7,200	資源班教學課程協調、個案研討等參加人員逾時誤餐費用，90人次*80元。
			156,500	電腦耗材(電腦專案計畫)。
			154,000	體育班參加比賽、體育活動等餐費，2學期*77,000元(體育班業務費)。
			24,400	體育班訓練及比賽消耗器材等相關費用(體育班業務費)。
			3,600	體育班教學活動所需資料建檔、表件等相關費用，2學期*1,800元(體育班業務費)。
			24,000	運動賽會裁判及工作人員逾時誤餐費用，300人次*80元。
			16,000	運動賽會服務同學逾時誤餐費用，200人次*80元。
			55,750	運動賽會所需獎盃、獎品、場地佈置材料、資料建檔、雜支等相關費用。
			12,800	課後社團活動場地佈置材料、茶水等。
			10,000	課後社團活動學生參加比賽、活動等交通費、餐費。
			3,200	課後社團活動工作人員逾時誤餐費用，40人次*80元。
			800	性別平等教育宣導活動與會及工作人員逾時誤餐費用，10人次*80元。
			34,000	小田園教育體驗學習菜苗、種子、培養土等。
			55,000	土壤、盆栽、攀藤網、植栽...等50組x1,100元。
			30,000	輔導活動心理測驗所需費用(含電腦閱卷)、輔導手冊等。
			8,000	輔導活動辦理個案研討及活動等逾時誤餐費用，100人次*80元。
			10,350	暑期泳訓班消毒劑(收支對列)。
			3,000	暑期泳訓班教學環境佈置(收支對列)。
			2,700	暑期泳訓班招生宣傳用品、紅布條製作等(收支對列)。
			7,140	教師甄選場地佈置、茶水、雜支等。
			24,000	教師甄選工作人員逾時誤餐費用，300人次

臺北市地方教育發展基金－臺北市立內湖高級中學

基金用途－高中及高職教育計畫明細表

中華民國109年度

單位：新臺幣元

前年度 決算數	上年度 預算數	科 目	本 年 度 預 算 數	說 明
				*80元。
			3,200	體育班甄選業務服務學生逾時誤餐費用，40人次*80元(收支對列)。
			2,800	體育班甄選業務工作人員逾時誤餐費用，35人次*80元(收支對列)。
			4,800	辦理教科書採購業務工作人員逾時誤餐費，60人次*80元(收支對列)(新增)。
			80,000	課業輔導業務用油墨、版紙、測驗用讀卡費等(收支對列)。
			93,160	重修學分業務用油墨、版紙等(收支對列)。
			7,000	常年泳訓班消毒劑等(收支對列)。
			40,000	中小學空手道錦標賽獎盃、獎牌、獎框等。
			12,000	中小學空手道錦標賽防護耗材費(新增)。
			24,000	中小學空手道錦標賽裁判、工作人員逾時誤餐費用，300人次*80元。
			5,020	中小學空手道錦標賽場地佈置、紅布條、茶水、清潔垃圾袋等相關費用。
			8,320	游泳池救生員及教練研習工作人員逾時誤餐費用，104人次*80元。
			13,200	游泳池救生員及教練研習用自動體外電擊去顫器使用費，6臺*2,200元。
			12,000	游泳池救生員及教練研習CPR口對口人工呼吸用防護膜等，25條*480元。
			7,280	游泳池救生員及教練研習場地佈置、茶水等相關費用。
146,010	30,000	租金、償債、利息及相關手續費	10,000	
3,900	4,240	地租及水租	4,240	較上年度預算數4,240元，無增減。
3,900	4,240	場地租金	4,240	
			4,240	輔導活動用場地租借。
141,150	20,000	交通及運輸設備租金		較上年度預算數20,000元，減少20,000元。
141,150	20,000	車租		
960	5,760	雜項設備租金	5,760	較上年度預算數5,760元，無增減。
960	5,760	雜項設備租金	5,760	
			5,760	悠遊卡刷卡機月租金，2臺*12月*240元。

臺北市地方教育發展基金－臺北市立內湖高級中學

基金用途－高中及高職教育計畫明細表

中華民國109年度

單位：新臺幣元

前年度 決算數	上年度 預算數	科 目	本 年 度 預 算 數	說 明
5,714	17,000	稅捐及規費(強制費)	17,000	
	11,389	土地稅	11,389	較上年度預算數11,389元，無增減。
	11,389	一般土地地價稅	11,389	
			11,389	常年泳訓班地價稅(收支對列)。
2,379	2,111	房屋稅	2,111	較上年度預算數2,111元，無增減。
2,379	2,111	一般房屋稅	2,111	
			2,111	常年泳訓班房屋稅(收支對列)。
3,335	3,500	消費與行為稅	3,500	較上年度預算數3,500元，無增減。
3,335	3,500	營業稅	3,500	
			3,500	變賣報廢財物營業稅(收支對列)。
832,967	1,210,000	會費、捐助、補助、分攤、照護、救濟與交流活動費	878,000	
306,612	330,000	捐助、補助與獎助	328,000	較上年度預算數330,000元，減少2,000元。
306,612	322,000	獎助學員生給與	320,000	
			10,000	教育關懷獎每校推薦1名學生獎助金。
			124,000	優秀學生獎學金，62班*2學期*1,000元。
			144,000	各界捐款發放學生獎助學金(收支對列)。
			42,000	教科書作業管理業務學生獎助學金(收支對列)。
	8,000	其他捐助、補助與獎助	8,000	
			8,000	學生刊物、學校社團補助等(收支對列)。
466,355	880,000	補貼、獎勵、慰問、照護與救濟	550,000	較上年度預算數880,000元，減少330,000元。
6,500		獎勵費用		
459,855	880,000	其他補貼、獎勵、慰問、照護與救濟	550,000	
			550,000	清寒學生餐費補助，50人*200日*55元。
60,000		競賽及交流活動費		
60,000		交流活動費		
1,191,298	531,000	其他	511,000	
1,191,298	531,000	其他支出	511,000	較上年度預算數531,000元，減少20,000元。
1,191,298	531,000	其他	511,000	
			50,000	優良學生及其他各項競賽活動獎勵等費用(收支對列)。
			192,000	體育班參加比賽、體育活動等差旅費，2學

臺北市地方教育發展基金－臺北市立內湖高級中學

基金用途－高中及高職教育計畫明細表

中華民國109年度

單位：新臺幣元

前年度 決算數	上年度 預算數	科 目	本 年 度 預 算 數	說 明
				期*96,000元(體育班業務費)。
			59,265	體育班參加比賽報名費(體育班業務費)。
			103,300	班級自治費，2,066人*1學期*50元。
			103,300	班級自治費，2,066人*1學期*50元。
			3,135	小田園教育體驗學習小田園志工競賽獎勵品等費用。

臺北市地方教育發展基金－臺北市立內湖高級中學

基金用途－一般行政管理計畫明細表

中華民國109年度

單位：新臺幣元

前年度 決算數	上年度 預算數	科 目	本 年 度 預 算 數	說 明
28,843,326	30,147,000	合計	30,079,000	
26,652,990	27,435,000	用人費用	26,887,000	
17,764,030	18,288,000	正式員額薪資	17,940,000	較上年度預算數18,288,000元，減少348,000元。
16,592,590	16,884,000	職員薪金	16,884,000	16,884,000 教職員28人薪金(詳用人費用彙計表)。
1,171,440	1,404,000	工員工資	1,056,000	1,056,000 工員4人工資(詳用人費用彙計表)。
632,636	893,816	超時工作報酬	863,872	較上年度預算數893,816元，減少29,944元。
632,636	893,816	加班費	863,872	838,403 不休假出勤加班費。 25,469 校園安全校內同仁例假日人力支援。
4,250,758	4,248,000	獎金	4,146,500	較上年度預算數4,248,000元，減少101,500元。
2,054,575	1,962,000	考績獎金	1,904,000	1,904,000 依考績法規定核發之獎金。
2,196,183	2,286,000	年終獎金	2,242,500	2,242,500 依規定於年節加發之獎金。
1,532,027	1,581,840	退休及卹償金	1,554,000	較上年度預算數1,581,840元，減少27,840元。
1,462,143	1,469,520	職員退休及離職金	1,469,520	1,469,520 提撥退撫基金。
69,884	112,320	工員退休及離職金	84,480	84,480 提撥勞工退休準備金。
2,473,539	2,423,344	福利費	2,382,628	較上年度預算數2,423,344元，減少40,716元。
1,713,331	1,597,344	分擔員工保險費	1,556,628	1,556,628 分擔公保、勞保、健保費。
305,994	378,000	員工通勤交通費	378,000	105,840 教職員上下班交通費，14人*12月*1段630元。 272,160 教職員工上下班交通費，18人*12月*2段*630元。
454,214	448,000	其他福利費	448,000	448,000 休假旅遊補助費。

臺北市地方教育發展基金－臺北市立內湖高級中學

基金用途－一般行政管理計畫明細表

中華民國109年度

單位：新臺幣元

前年度 決算數	上年度 預算數	科 目	本 年 度 預 算 數	說 明
1,746,463	2,111,000	服務費用	2,591,000	
1,000,019	1,288,000	一般服務費	1,718,000	較上年度預算數1,288,000元，增加430,000元。
942,919	1,224,000	外包費	1,656,000	
			1,296,000	職工(技工、工友)業務外包費，3人*12月*36,000元。
			360,000	消化超額職工9人(技工、工友)業務外包費。
57,100	64,000	體育活動費	62,000	
			62,000	文康活動費，本校編列職員28人、工員3人，合計31人，每人編列2,000元。
566,445	643,000	專業服務費	693,000	較上年度預算數643,000元，增加50,000元。
3,300	10,400	講課鐘點、稿費、出席審查及查詢費	10,400	
			6,400	校園安全講習外聘講座鐘點費。
			4,000	校園安全講習外聘專家學者出席費。
563,145	632,600	其他專業服務費	682,600	
			682,600	校園安全機械定點、機動巡邏等保全費用。
179,999	180,000	公共關係費	180,000	較上年度預算數180,000元，無增減。
179,999	180,000	公共關係費	180,000	
			180,000	校長特別費，12月*15,000元。
441,873	599,000	材料及用品費	599,000	
441,873	599,000	用品消耗	599,000	較上年度預算數599,000元，無增減。
441,873	599,000	辦公(事務)用品	599,000	
			280	配合預算編列至千元，增列進位數280元。
			598,720	本校奉核定普通班59班，統籌業務費計算如下：普通班59班，1,290元x15班x12月=232,200元，810元x15班x12月=145,800元，640元x29班x12月=222,720元，以上合計600,720元，除依實際需求移列會費2,000元外，其餘如列數。
2,000	2,000	會費、捐助、補助、分攤、照護、救濟與交流活動費	2,000	
2,000	2,000	會費	2,000	較上年度預算數2,000元，無增減。

臺北市地方教育發展基金－臺北市立內湖高級中學

基金用途－一般行政管理計畫明細表

中華民國109年度

單位：新臺幣元

前年度 決算數	上年度 預算數	科 目	本 年 度 預 算 數	說 明
2,000	2,000	職業團體會費	2,000 2,000	護理師2人公會會費2人x1年x1,000元(統籌業務費)。

臺北市地方教育發展基金－臺北市立內湖高級中學

基金用途－建築及設備計畫明細表

中華民國109年度

單位：新臺幣元

前年度 決算數	上年度 預算數	科 目	本 年 度 預 算 數	說 明
18,646,263	19,411,000	合計	11,640,000	
18,646,263	19,411,000	購建固定資產、無形資產及非理財 目的之長期投資	11,640,000	
9,202,181	5,923,000	購建固定資產	4,922,000	
9,202,181	5,923,000	一般建築及設備計畫	4,922,000	
		班級設備	761,600	
		購置機械及設備	45,000	
			45,000	汰舊換新衛生組高壓蒸氣消毒 鍋TAT-202(20L)1組
		購置雜項設備	716,600	
			18,000	汰舊換新設備組生物實驗室冰 箱1.雙門/變頻2.有效內容積400 公升~499公升1臺
			48,000	新增資訊組圖書館辦公室冷氣 機8KW變頻一對一分離式冷氣 機(含安裝)1臺
			35,000	新增體育組合球柱1組
			201,000	新增服務推廣組川堂固定式電 子佈告欄1臺
			48,000	新增資訊組專三冷氣機8KW變 頻一對一分離式冷氣機(含安 裝)1臺
			20,000	新增衛生組冷水高壓清洗機 (K5)1臺
			64,600	新增設備組生科教室2HP 移動 型兩段式旋風集塵機 28 加侖(含運費、安裝)1臺
			70,000	汰舊換新事務組蒸飯箱(台一)5 臺*14000
			143,000	新購圖書(一般及教學用書)1批 。
			69,000	汰舊換新事務組飲水機，含智 慧節能系統及大型FSC-LCD液 晶顯示螢幕，3臺*23000
		特殊班設備	24,000	
		購置雜項設備	24,000	
			24,000	汰換特教組D3團輔室磁性高密

臺北市地方教育發展基金－臺北市立內湖高級中學

基金用途－建築及設備計畫明細表

中華民國109年度

單位：新臺幣元

前年度 決算數	上年度 預算數	科 目	本 年 度 預 算 數	說 明
		資訊設備	1,238,000	度面板1座
		購置機械及設備	1,238,000	
			313,000	汰舊換新網路及資訊周邊設備 (電腦專案計畫)。
			925,000	汰舊換新個人電腦37部*25000 元(電腦專案計畫)。
9,202,181	5,923,000	校園設備		
		購置機械及設備		
5,588,411	2,730,000	購置交通及運輸設備		
260,768		購置雜項設備		
3,353,002	3,193,000	校園能源翻新計畫-空調專 案	1,890,000	
		購置雜項設備	1,890,000	
			22,000	汰舊換新分離式冷氣4KW以上 1臺*22,000元(辦公室)(中央補 助款)。
			123,000	汰舊換新分離式冷氣7.1KW以 上3臺*41,000元(專科教室1、 辦公室2)(中央補助款)。
			47,000	汰舊換新分離式冷氣8KW以上 1臺*47,000元(辦公室)(中央補 助款)。
			510,000	汰舊換新分離式冷氣14KW以 上6臺*85,000元(會議室)(中央 補助款)。
			404,000	汰舊換新分離式冷氣14.2KW以 上4臺*101,000元(專科教室2、 會議室2)(中央補助款)。
			784,000	汰舊換新分離式冷氣10KW以 上14臺*56,000元(專科教室)(中 央補助款)。
		校園能源翻新計畫-照明專 案	528,400	
		購置雜項設備	528,400	
			298,800	汰舊換新T8燈管(40W*2)249盞 *1,200元(辦公室、專科教室、

臺北市地方教育發展基金－臺北市立內湖高級中學

基金用途－建築及設備計畫明細表

中華民國109年度

單位：新臺幣元

前年度 決算數	上年度 預算數	科 目	本 年 度 預 算 數	說 明
			223,200	會議空間)(中央補助款) 汰舊換新T8燈管(20W*4)186盞 *1,200元(辦公室、專科教室、 會議空間)(中央補助款)
			6,400	汰舊換新T8燈管(40W*3)4盞 *1,600元(辦公室、專科教室、 會議空間)(中央補助款)
		專科教室環境改善工程	480,000	
		購置雜項設備	480,000	
			480,000	生物教室教師用實驗桌 (90×180cm以上耐酸鹼桌面附 層板，不含洗槽)
	36,000	購置無形資產	36,000	
	36,000	一般建築及設備計畫	36,000	
	36,000	資訊設備	36,000	
	36,000	購置電腦軟體	36,000	
			36,000	電腦教學軟體費(電腦專案計 畫)。
9,444,082	13,452,000	遞延支出	6,682,000	
9,444,082	13,452,000	一般建築及設備計畫	6,682,000	
		B棟樓廁所整修工程	5,462,000	
		遞延修繕房屋建築支出	5,462,000	
			4,997,710	一、施工費。
			364,833	二、委託技術服務費(總包價 法)。
			99,457	三、工程管理費(按施工費約 2%提列)。
		校園能源翻新計畫-能源管 理專案	500,000	
		遞延修繕房屋建築支出	500,000	
			457,500	一、施工費(中央補助款)。
			33,398	二、委託技術服務費(總包價 法)(中央補助款)。
			9,102	三、工程管理費(按施工費約 2%提列)(中央補助款)。
		專科教室環境改善工程	720,000	
		遞延修繕房屋建築支出	720,000	

臺北市地方教育發展基金－臺北市立內湖高級中學

基金用途－建築及設備計畫明細表

中華民國109年度

單位：新臺幣元

前年度 決算數	上年度 預算數	科 目	本 年 度 預 算 數	說 明
			658,737	一、施工費。
			48,088	二、委託技術服務費(總包價 法)。
			13,175	三、工程管理費(按施工費約 2%提列)。
9,444,082	13,452,000	校園整修工程		
3,782,267	4,999,000	遞延修繕房屋建築支出		
5,661,815	8,453,000	其他遞延支出		

預 算 參 考 表

臺北市地方教育發展基金－臺北市立內湖高級中學

預計平衡表

中華民國109年12月31日

單位：新臺幣千元

107年(前年) 12月31日 決算數	科 目	109年12月31日 預計數	108年12月31日 預計數	比較增減(-)
9,009,280	資產合計	8,984,421	8,995,737	-11,317
9,009,280	資產	8,984,421	8,995,737	-11,317
34,251	流動資產	9,392	20,708	-11,317
34,226	現金	9,367	20,683	-11,317
34,226	銀行存款	9,367	20,683	-11,317
	應收款項			
	其他應收款			
25	預付款項	25	25	
25	預付費用	25	25	
4,757	投資、長期應收款項、貸墊款及準備金	4,757	4,757	
4,757	準備金	4,757	4,757	
2,302	退休及離職準備金	2,302	2,302	
2,455	其他準備金	2,455	2,455	
8,970,272	其他資產	8,970,272	8,970,272	
8,970,272	什項資產	8,970,272	8,970,272	
357	暫付及待結轉帳項	357	357	
8,969,915	代管資產	8,969,915	8,969,915	
9,009,280	負債及基金餘額合計	8,984,421	8,995,737	-11,317
8,981,466	負債	8,981,466	8,981,466	
4,751	流動負債	4,751	4,751	
4,221	應付款項	4,221	4,221	
2,710	應付代收款	2,710	2,710	
1,511	應付費用	1,511	1,511	
530	預收款項	530	530	
530	預收收入	530	530	
8,976,715	其他負債	8,976,715	8,976,715	
8,976,715	什項負債	8,976,715	8,976,715	
2,608	存入保證金	2,608	2,608	
2,302	應付退休及離職金	2,302	2,302	
8,969,915	應付代管資產	8,969,915	8,969,915	
1,890	暫收及待結轉帳項	1,890	1,890	
27,814	基金餘額	2,954	14,271	-11,317
27,814	基金餘額	2,954	14,271	-11,317
27,814	基金餘額	2,954	14,271	-11,317
27,814	累積餘額	2,954	14,271	-11,317

註：1.信託代理與保證資產(負債)前年度決算數0元，上年度預計數0元、本年度預計數0元。 2.或有資產(負債)0元。 3.本基金自93年度起，本固定項目分開原則，將屬長期固定帳項，包括固定資產28,059,446元、無形資產38,582元及長期債務0元等，另立帳類管理，未納入本表。

臺北市地方教育發展基金

各項費用

中華民國

前年度 決算數	上年度 預算數	計畫別		合計	高中及高職教育計 畫
		用途別科目			
317,208,593	319,372,000	合計		304,880,000	263,161,000
270,952,644	275,075,000	用人費用		268,728,000	241,841,000
140,328,835	138,996,000	正式員額薪資		135,144,000	117,204,000
139,157,395	137,592,000	職員薪金		134,088,000	117,204,000
1,171,440	1,404,000	工員工資		1,056,000	
11,739,691	12,775,208	聘僱及兼職人員薪資		13,186,820	13,186,820
1,060,731	1,328,808	聘用人員薪金		1,819,620	1,819,620
10,678,960	11,446,400	兼職人員酬金		11,367,200	11,367,200
1,699,136	2,507,978	超時工作報酬		2,419,644	1,555,772
1,575,536	2,363,978	加班費		2,275,644	1,411,772
123,600	144,000	值班費		144,000	144,000
31,637,856	34,783,602	獎金		33,701,453	29,554,953
14,236,763	17,243,000	考績獎金		16,581,000	14,677,000
17,401,093	17,540,602	年終獎金		17,120,453	14,877,953
67,598,937	67,072,968	退休及卹償金		65,623,483	64,069,483
67,256,674	63,875,568	職員退休及離職金		64,498,928	63,029,408
69,884	2,544,400	工員退休及離職金		471,555	387,075
272,379	653,000	卹償金		653,000	653,000
17,948,189	18,939,244	福利費		18,652,600	16,269,972
13,949,172	11,921,724	分擔員工保險費		11,623,680	10,067,052
211,750	548,500	傷病醫藥費		548,500	548,500
1,732,208	2,060,100	員工通勤交通費		2,060,100	1,682,100
2,055,059	4,408,920	其他福利費		4,420,320	3,972,320
20,080,075	18,104,000	服務費用		18,218,000	15,627,000
4,468,799	5,492,746	水電費		5,512,342	5,512,342
3,671,594	3,926,872	工作場所電費		3,926,872	3,926,872
786,487	908,340	工作場所水費		910,470	910,470
10,718	657,534	氣體費		675,000	675,000
187,950	289,200	郵電費		288,000	288,000
52,456	54,000	郵費		54,000	54,000
135,494	234,000	電話費		234,000	234,000

一 臺北市立內湖高級中學

彙計表

109年度

單位：新臺幣元

一般行政管理計畫	建築及設備計畫				
30,079,000	11,640,000				
26,887,000					
17,940,000					
16,884,000					
1,056,000					
863,872					
863,872					
4,146,500					
1,904,000					
2,242,500					
1,554,000					
1,469,520					
84,480					
2,382,628					
1,556,628					
378,000					
448,000					
2,591,000					

臺北市地方教育發展基金

各項費用

中華民國

前年度 決算數	上年度 預算數	計畫別		合計	高中及高職教育計畫
		用途別科目			
	1,200	數據通信費			
374,846	419,872	旅運費		419,872	419,872
371,806	360,440	國內旅費		360,440	360,440
3,040	57,432	貨物運費		57,432	57,432
	2,000	其他旅運費		2,000	2,000
734,051	742,240	印刷裝訂與廣告費		729,490	729,490
734,051	742,240	印刷及裝訂費		729,490	729,490
3,026,766	2,364,142	修理保養及保固費		2,359,030	2,359,030
550,963	941,262	一般房屋修護費		941,262	941,262
723,491	728,600	機械及設備修護費		323,488	323,488
1,752,312	694,280	雜項設備修護費		1,094,280	1,094,280
	21,600	保險費		21,600	21,600
	21,600	其他保險費		21,600	21,600
3,767,376	3,247,950	一般服務費		3,637,966	1,919,966
43,400	61,920	佣金、匯費、經理費及手續費		19,824	19,824
2,237,467	2,623,392	外包費		3,055,392	1,399,392
1,151,576	176,638	計時與計件人員酬金		180,750	180,750
334,933	386,000	體育活動費		382,000	320,000
7,340,288	5,346,250	專業服務費		5,069,700	4,376,700
5,720,465	3,184,900	講課鐘點、稿費、出席審查及查詢費		3,097,900	3,087,500
29,745	167,400	委託檢驗(定)試驗認證費		92,400	92,400
195,633	406,050	試務甄選費		241,000	241,000
154,500	166,500	電腦軟體服務費		167,000	167,000
1,239,945	1,421,400	其他專業服務費		1,471,400	788,800
179,999	180,000	公共關係費		180,000	
179,999	180,000	公共關係費		180,000	
5,351,622	4,992,000	材料及用品費		4,876,000	4,277,000
1,953,514	1,726,565	使用材料費		1,712,065	1,712,065
1,953,514	1,726,565	設備零件		1,712,065	1,712,065
3,398,108	3,265,435	用品消耗		3,163,935	2,564,935
1,001,853	975,825	辦公(事務)用品		669,325	70,325

一 臺北市立內湖高級中學

彙計表

109年度

單位：新臺幣元

一般行政管理計畫	建築及設備計畫				
1,718,000					
1,656,000					
62,000					
693,000					
10,400					
682,600					
180,000					
180,000					
599,000					
599,000					
599,000					

臺北市地方教育發展基金

各項費用

中華民國

前年度 決算數	上年度 預算數	計畫別		合計	高中及高職教育計畫
		用途別科目			
141,953	152,000	報章雜誌		152,000	152,000
	30,000	農業與園藝用品及環境美化費		30,000	30,000
	30,000	服裝		30,000	30,000
33,769	40,000	醫療用品(非醫療院所使用)		40,000	40,000
2,220,533	2,037,610	其他用品消耗		2,242,610	2,242,610
146,010	30,000	租金、償債、利息及相關手續費		10,000	10,000
3,900	4,240	地租及水租		4,240	4,240
3,900	4,240	場地租金		4,240	4,240
141,150	20,000	交通及運輸設備租金			
141,150	20,000	車租			
960	5,760	雜項設備租金		5,760	5,760
960	5,760	雜項設備租金		5,760	5,760
18,646,263	19,411,000	購建固定資產、無形資產及非理財目的 之長期投資		11,640,000	
9,202,181	5,923,000	購建固定資產		4,922,000	
5,588,411	2,730,000	購置機械及設備		1,283,000	
260,768		購置交通及運輸設備			
3,353,002	3,193,000	購置雜項設備		3,639,000	
	36,000	購置無形資產		36,000	
	36,000	購置電腦軟體		36,000	
9,444,082	13,452,000	遞延支出		6,682,000	
3,782,267	4,999,000	遞延修繕房屋建築支出		6,682,000	
5,661,815	8,453,000	其他遞延支出			
5,714	17,000	稅捐及規費(強制費)		17,000	17,000
	11,389	土地稅		11,389	11,389
	11,389	一般土地地價稅		11,389	11,389
2,379	2,111	房屋稅		2,111	2,111
2,379	2,111	一般房屋稅		2,111	2,111
3,335	3,500	消費與行為稅		3,500	3,500
3,335	3,500	營業稅		3,500	3,500
834,967	1,212,000	會費、捐助、補助、分攤、照護、救濟 與交流活動費		880,000	878,000
2,000	2,000	會費		2,000	

一 臺北市立內湖高級中學

彙計表

109年度

單位：新臺幣元

一般行政管理計畫	建築及設備計畫				
2,000	11,640,000				
	4,922,000				
	1,283,000				
	3,639,000				
	36,000				
	36,000				
	6,682,000				
	6,682,000				

臺北市地方教育發展基金

各項費用

中華民國

前年度 決算數	上年度 預算數	計畫別		合計	高中及高職教育計畫
		用途別科目			
2,000	2,000	職業團體會費		2,000	
306,612	330,000	捐助、補助與獎助		328,000	328,000
306,612	322,000	獎助學員生給與		320,000	320,000
	8,000	其他捐助、補助與獎助		8,000	8,000
466,355	880,000	補貼、獎勵、慰問、照護與救濟		550,000	550,000
6,500		獎勵費用			
459,855	880,000	其他補貼、獎勵、慰問、照護與救濟		550,000	550,000
60,000		競賽及交流活動費			
60,000		交流活動費			
1,191,298	531,000	其他		511,000	511,000
1,191,298	531,000	其他支出		511,000	511,000
1,191,298	531,000	其他		511,000	511,000

一 臺北市立內湖高級中學

彙計表

109年度

單位：新臺幣元

一般行政管理計畫	建築及設備計畫				
2,000					

臺北市地方教育發展基金－臺北市立內湖高級中學

員工人數彙計表

中華民國109年度

單位：人

計 畫 及 項 目	上年度最高可 進用員額數	本年度 增減(-)數	本年度最高可 進用員額數	說 明
合計	193	-2	191	
高中及高職教育計畫部分	161	-1	160	
正式職員	158	-2	156	
臨時職員	3	1	4	
一般行政管理計畫部分	32	-1	31	
正式職員	28		28	
正式工員	4	-1	3	

註：1.本表不包含臨時工員人數。

2.本表臨時職員係指奉准有案之約聘僱人員。

3.外包費編列救生員3人、工友外包3人、消化超額職工9人(技工、工友)外包、暑期泳訓班救生員外包3人等，計305萬5,392元。 4.計時與計件人員酬金編列暑期泳訓班工讀生時薪津、教科書作業管理業務學生工讀薪津、常年泳訓班救生員逾時工作費用、中小學空手道錦標賽運動傷害防護員工作費等，計18萬750元。

本 頁 空 白

臺北市地方教育發展基金

用人費用

中華民國

計畫及項目	合計	正式 員額 薪資	聘僱 人員 薪資	超時 工作 報酬	津貼	獎 金		
						年終獎金	考績獎金	其他
合計	268,728,000	135,144,000	1,819,620	2,419,644		17,120,453	16,581,000	
高中及高職 教育計畫	241,841,000	117,204,000	1,819,620	1,555,772		14,877,953	14,677,000	
職員薪金	117,204,000	117,204,000						
聘用人員 薪金	1,819,620		1,819,620					
兼職人員 酬金	11,367,200							
加班費	1,411,772			1,411,772				
值班費	144,000			144,000				
考績獎金	14,677,000						14,677,000	
年終獎金	14,877,953					14,877,953		
職員退休 及離職金	63,029,408							
工員退休 及離職金	387,075							
卹償金	653,000							
分擔員工 保險費	10,067,052							
傷病醫藥 費	548,500							
員工通勤 交通費	1,682,100							
其他福利 費	3,972,320							
一般行政管 理計畫	26,887,000	17,940,000		863,872		2,242,500	1,904,000	
職員薪金	16,884,000	16,884,000						
工員工資	1,056,000	1,056,000						
加班費	863,872			863,872				
考績獎金	1,904,000						1,904,000	
年終獎金	2,242,500					2,242,500		
職員退休 及離職金	1,469,520							
工員退休 及離職金	84,480							

—臺北市立內湖高級中學

彙計表

109年度

單位：新臺幣元

退休及卹償金		資遣費	福 利 費					提繳費	兼任 人員 用人 費用
退休金	卹償金		分擔 保險費	傷病 醫藥費	提撥 福利金	員工通勤 交通費	其他		
64,970,483	653,000		11,623,680	548,500		2,060,100	4,420,320	11,367,200	
63,416,483	653,000		10,067,052	548,500		1,682,100	3,972,320	11,367,200	
63,029,408									
387,075									
	653,000		10,067,052	548,500		1,682,100	3,972,320	11,367,200	
1,554,000			1,556,628			378,000	448,000		
1,469,520									
84,480									

臺北市地方教育發展基金

用人費用

中華民國

計畫及項目	合計	正式 員額 薪資	聘僱 人員 薪資	超時 工作 報酬	津貼	獎 金		
						年終獎金	考績獎金	其他
分擔員工 保險費	1,556,628							
員工通勤 交通費	378,000							
其他福利 費	448,000							

註：1.本表不包含臨時工員薪津。

2.本表兼任人員用人費用，係學校教職員兼課或請假代課鐘點費。3.外包費編列救生員3人、工友外包3人、消化超額職工9人(技工、工友)外包、暑期泳訓班救生員外包3人等，計305萬5,392元。4.計時與計件人員酬金編列暑期泳訓班工讀生時薪津、教科書作業管理業務學生工讀薪津、常年泳訓班救生員逾時工作費用、中小學空手道錦標賽運動傷害防護員工作費等，計18萬750元。

—臺北市立內湖高級中學

彙計表

109年度

單位：新臺幣元

退休及卹償金		資遣費	福 利 費				提繳費	兼任 人員 用人 費用
退休金	卹償金		分擔 保險費	傷病 醫藥費	提撥 福利金	員工通勤 交通費		
			1,556,628			378,000	448,000	

臺北市地方教育發展基金

聘用及約僱

中華民國

區分及職稱	人數	擔任工作	聘用或約僱 起訖期間	薪點	年需經費
合計	4				2,433,153
聘用人員小計	4				2,433,153
專業人員	4				2,433,153
聘用人員(360)	1	專任輔導人員	109/1/1-109/12/31	360	717,394
聘用人員(296)	1	學務創新人力	109/1/1-109/12/31	296	592,707
聘用人員(280)	2	學務創新人力	109/1/1-109/12/31	280	1,123,052

一 臺北市立內湖高級中學

人員明細表

109年度

單位：新臺幣元

小計	月 支			經費來源及其科目
	折合金額	勞保保險費	健康保險費	
44,892	44,892			高中及高職教育計畫
36,911	36,911			高中及高職教育計畫
34,916	34,916			高中及高職教育計畫

臺北市地方教育發展基金－臺北市立內湖高級中學

單位（或計畫）成本分析表

中華民國109年度

單位：新臺幣千元

計畫別	單位	單位成本(元)或 平均利(費)率	數量	預算數	說明
合計				304,880	
高中及高職教育計畫				263,161	
一般行政管理計畫				30,079	
建築及設備計畫				11,640	

臺北市地方教育發展基金－臺北市立內湖高級中學

5年來主要業務計畫分析表

中華民國109年度

單位：新臺幣千元

年度及項目	單位	數量	單位成本(元)或 平均利(費)率	金額	說明
(本)年度預算數					
高中及高職教育計畫				263,161	
(上)年度預算數					
高中及高職教育計畫				269,814	
(前)年度決算數					
高中及高職教育計畫				269,719	
(106)年度決算數					
高中及高職教育計畫				262,732	
(105)年度決算數					
高中及高職教育計畫				269,996	

臺北市地方教育發展基金－臺北市立內湖高級中學

資本資產明細表

中華民國109年度

單位：新臺幣千元

項 目	取得成本 (期初餘額)	以前年度 累計折舊/ 長期投資 評 價	本 年 度 變 動				主要增減 原因說明	本年度累計折 舊/長期投資 評價變動數	期末餘額
			增加		減少				
			金額	類型	金額	類型			
合計	126,848	93,743	4,958		27		9,938	28,098	
土地改良物	7,679	4,602					630	2,447	
房屋及建築	365	264					10	90	
機械及設備	67,661	49,026	1,283	增置			6,233	13,684	
交通及運輸 設備	3,982	3,232					181	569	
雜項設備	47,133	36,620	3,639	增置			2,884	11,269	
電腦軟體	29		36	增置	27	無形資 產攤銷		38	