

中華民國 109 年度 4-0501107

臺北市總預算案

臺北市政府教育局主管

臺北市地方教育發展基金

臺北市立內湖高級工業職業學校附屬單位預算之分
預算

(特別收入基金)

臺北市立內湖高級工業職業學校編

臺北市地方教育發展基金－臺北市立內湖高級工業職業學校

目次

中華民國109年度

一、財務摘要	第 1 頁
二、業務計畫及預算概要	第 3 -12 頁
三、預算主要表	
(一) 基金來源、用途及餘絀預計表	第 13 頁
(二) 現金流量預計表	第 14 頁
四、預算明細表	
(一) 基金來源－服務收入明細表	第 15 頁
(二) 基金來源－財產處分收入明細表	第 16 頁
(三) 基金來源－其他財產收入明細表	第 17 頁
(四) 基金來源－公庫撥款收入明細表	第 18 頁
(五) 基金來源－學雜費收入明細表	第 19 頁
(六) 基金來源－受贈收入明細表	第 20 頁
(七) 基金來源－雜項收入明細表	第 21 頁
(八) 基金用途－高中及高職教育計畫明細表	第 22 -37 頁
(九) 基金用途－一般行政管理計畫明細表	第 38 -40 頁
(十) 基金用途－建築及設備計畫明細表	第 41 -47 頁
五、預算參考表	
(一) 預計平衡表	第 49 頁
(二) 各項費用彙計表	第 50 -57 頁
(三) 員工人數彙計表	第 58 頁
(四) 用人費用彙計表	第 60 -63 頁
(五) 聘用及約僱人員明細表	第 64 -65 頁
(六) 單位(或計畫)成本分析表	第 66 頁

臺北市地方教育發展基金－臺北市立內湖高級工業職業學校

目 次

中華民國109年度

(七) 5年來主要業務計畫分析表	第 67 頁
(八) 資本資產明細表	第 68 頁

臺北市地方教育發展基金－臺北市立內湖高級工業職業學校

財務摘要

中華民國109年度

單位：新臺幣千元

項 目	本 年 度	上 年 度	比較增減數	%
經營成績：				
基金來源	372,338	376,914	-4,576	-1.21
基金用途	381,507	396,718	-15,211	-3.83
賸餘(短絀)	-9,169	-19,804	10,635	--
餘絀情形：				
基金餘額	8,260	17,429	-9,169	-52.61
現金流量(註)：				
現金及約當現金之淨增 (減)	-9,169	-19,804	10,635	--

附註：現金流量係採現金及約當現金基礎，包括現金及自投資日起3個月內到期或清償之債權證券。

本 頁 空 白

業務計畫及預算概要

臺北市地方教育發展基金 – 臺北市立內湖高級工業職業學校

業務計畫及預算概要

中華民國 109 年度

壹、基金概況

一、設立宗旨及願景：

- (一) 本校遵照憲法第 158 條及 160 條規定，教育文化應發展國民之民族精神、自治精神，國民道德與健全體格、科學及生活智能，本全人教育的精神，以「自發」、「互動」及「共好」為理念，適性揚才，成就每一個孩子為願景，培養具備務實致用及終身學習能力之敬業樂業人才。
- (二) 本校自 91 年度起依教育經費編列與管理法第 13 條規定設置「臺北市地方教育發展基金」，以促進教育健全發展，提昇教育經費運用績效。
- (三) 本校以「培育卓越人才」為教育使命，以「和諧關懷、卓越人文、宏觀創新」為願景，以此建構一所精緻優質、創新卓越的技術型高中，學生受業茁壯於優質校園，而能才德兼備為「技職人才」「國際人才」，成功啟航揚帆國際。

二、施政重點：

- (一) 開啟多元智慧：尊重每個學生獨特的個性，以多元智慧的觀點協助他找到生命的亮點，肯定天生我才必有用。技術型高中旨在協助學生適性發展，找到人生的職涯方向，以培育其專業能力，進而成為國家未來經濟發展的重要人才資源。
- (二) 培養生活能力：培養學生帶得走的公民關鍵能力，強化自我管理、閱讀理解、理性批判、問題解決、奉獻服務、溝通表達等核心素養。並注重學生職涯發展所需之核心能力，透過各項專業技能及跨領域學習，提供學生未來職涯發展所需技能，並培養學生於工作中學習互助合作、建立職場倫理及重視職業安全...等良好的工作態度與情操，俾利順利進入職場。
- (三) 蘊育人文情懷：在溫馨開放的校園文化中，孕育人文情懷，學會尊重、包容、友善；建構生命的價值、完成人性的開展。
- (四) 建置溫馨民主的校園文化：
 1. 以參與式管理、落實行政、教師會、家長會三者的良性互動。
 2. 以學生第一，教學優先的觀念提昇行政服務效率。
 3. 放下威權心態，開啟校園民主之風氣。

業務計畫及預算概要

中華民國 109 年度

(五) 推動適性教學：

1. 落實校本課程理念，採多元化、活潑化的教學及評量。
2. 運用校內、外資源，加強多元學習能力。
3. 關懷相對弱勢學生之教學及輔導。
4. 推動行動學習，充實學生運用資訊之知能，並提昇教師運用學習載具教學之能力。

(六) 辦理發展性的訓輔活動：

1. 辦理各項活動、競賽及展演，提升學生學習信心與動機。
2. 推動校內外學習服務，將「服務」與「學習」相互結合，讓學生運用課堂所學貢獻社區，並透過服務的過程中得到啟發及省思。
3. 發展績優社團及校隊，如管樂、樂儀隊、童軍、熱舞、木球隊、排球隊、划船隊、桌球隊...等。
4. 加強新興領域教育的辦理，並融入各科教學以收成效。

(七) 辦理特色課程：

1. 配合十二年國民基本教育，發展特色課程，透過特色課程之實施，達成適性揚才之目的。
2. 透過教師專業發展及學校資源統整，改變教師教學方式及學生學習模式，永續精進發展特色課程。

三、組織概況：

本校設置校長 1 人，綜理全校校務，下設教務處、學生事務處、實習處、總務處、輔導室、圖書館、會計室及人事室等單位。

內部分層業務如下：

(一) 教務處：秉承校長之命，辦理全校教務事項。

1. 教學組：掌理課程編排、課業考查、教學研究及教學指導等事項。
2. 註冊組：掌理註冊、編班、轉學、休學及成績考查等有關學籍事項。
3. 設備組：掌理教學設備計畫之擬定、用具之管理、保管等事項。
4. 實驗研究組：辦理教師專業發展評鑑、教學輔導制度、學生海外體驗學習活動等事項。
5. 特殊教育組：掌理特教學生特殊需求之安排，包括資源班之入班教學輔導等個別化教育計畫等事項。

業務計畫及預算概要

中華民國 109 年度

(二) 學生事務處：秉承校長之命，辦理全校學生事務事項。

1. 訓育組：掌理訓育計畫之擬定，指導班聯會、代聯會等學生自治團體之健全發展，並透過各項活動，實施性別教育，人權教育與群己關係之教育。
2. 生活輔導組：重視生活輔導之技巧與方法，加強道德教育與法律常識教育以落實全方位人格教育為目標。
3. 體育組：加強學生體能訓練，重視團隊合作精神與良好運動風度之養成。
4. 衛生組：重視校園環境之整理與美化，配合宣導實施防災意識、環保教育與人口教育。

(三) 實習處：秉承校長之命，辦理全校實習輔導等事項。

1. 實習組：掌理學生實習計畫之擬訂及實習、觀摩之輔導等事項。
2. 就業輔導組：掌理畢業生就業調查與輔導等事項。

(四) 總務處：秉承校長之命，辦理全校總務事項。

1. 事務組：辦理校舍場地佈置及環境美化，監督校舍建築及整修，財物購買、工友管理及其他庶務等事項。
2. 出納組：辦理現金、票據、契約之保管等收支移轉等事項。
3. 文書組：辦理公文收發登記與典守學校印信，撰擬繕校及檔案保管等事項。
4. 經營組：辦理財產之登記、保管及委託代辦等事項。

(五) 輔導室：秉承校長之命，視學生身心狀況及需求提供發展性輔導，介入性輔導或處理性輔導，並掌理學生輔導與諮商，實施適性生涯輔導等事項。

(六) 圖書館：秉承校長之命，辦理圖書分類編目、自動化作業系統維護，參考諮詢服務，推動圖書館利用教育及資訊融入教學、校園網路管理等事項。

資訊組：辦理校園網路推動行政電腦化及其它資訊等業務。

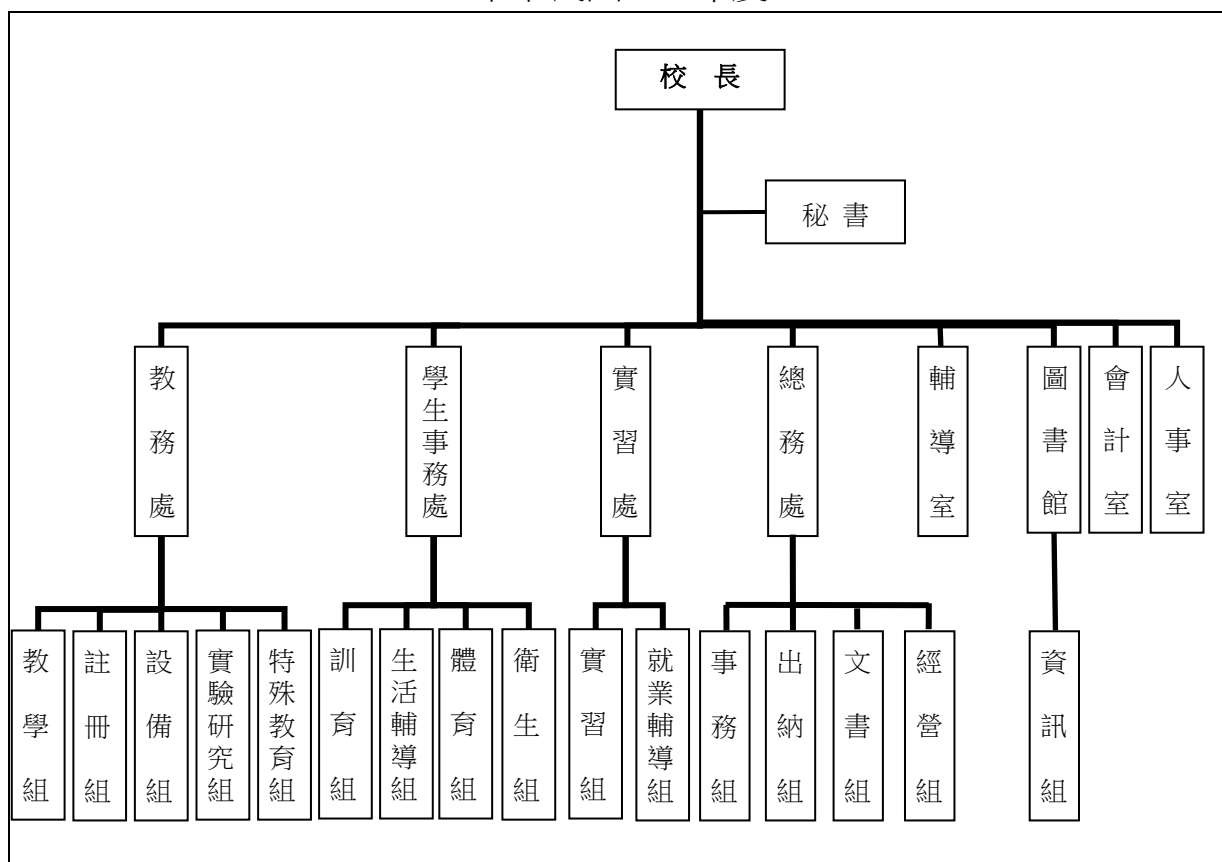
(七) 會計室：秉承上級主計機關之監督與指導，並受校長之指揮，依法辦理歲計、會計、統計等事項。

(八) 人事室：秉承上級人事機關之監督與指導，並受校長之指揮，依法辦理人事管理查核等事項。

臺北市地方教育發展基金 - 臺北市立內湖高級工業職業學校

業務計畫及預算概要

中華民國 109 年度



四、基金歸類及屬性：

本校地方教育發展基金依據教育經費編列與管理法第 13 條規定設置，本基金為預算法第 4 條第 1 項第 2 款第 5 目所定之特別收入基金，以本府教育局為管理機關。

臺北市地方教育發展基金 - 臺北市立內湖高級工業職業學校

業務計畫及預算概要

中華民國 109 年度

貳、業務計畫

本年度業務計畫重點與預算配合情形及預期績效，詳列如下：

單位：新臺幣千元

業務計畫名稱	計畫重點內容	預算數	預期績效
高中及高職教育計畫	辦理各項教學、學生事務、圖書及輔導等業務。	311,755	1.新購及修護各科教學設備，充實各科教材及用具。 2.革新教學方法，提高教學效能。 3.辦理教師甄選、指定活動等項目。
一般行政管理計畫	綜理學校總務、人事、會計等業務。	44,502	配合校務推動行政處室支援工作，進而增進校務運作。
建築及設備計畫	購置教學所需教學設備等及改善教學環境。	25,250	辦理各學科因應教學課程需要購置教學設備，另辦理實習工場環境改善工程、教學大樓及活動中心西側外牆整修工程、校園能源翻新計畫-能源管理專案，以改善教學環境，增進教學效能，並提高行政效率。

參、預算概要

一、基金來源及用途之預計：

(一) 本年度基金來源：

服務收入 64 萬 4 千元、財產處分收入 5 萬元、其他財產收入 50 萬 2 千元、公庫撥款收入 3 億 3,608 萬 5 千元、學雜費收入 3,432 萬 9 千元、受贈收入 50 萬元、雜項收入 22 萬 8 千元，本年度基金來源 3 億 7,233 萬 8 千元，較上年度預算數 3 億 7,691 萬 4 千元，減少 457 萬 6 千元，約 1.21%，主要係學雜費收入及公庫撥款收入減少所致。

(二) 本年度基金用途：

高中及高職教育計畫 3 億 1,175 萬 5 千元，一般行政管理計畫 4,450 萬 2 千元，建築及設備計畫 2,525 萬元，本年度基金用途 3 億 8,150 萬 7 千元，較上年度預算數 3 億 9,671 萬 8 千元，減少 1,521 萬 1 千元，約 3.83%，主要係修建工程減少所致。

臺北市地方教育發展基金 - 臺北市立內湖高級工業職業學校
業務計畫及預算概要

中華民國 109 年度

二、基金餘絀之預計：

本年度基金來源及用途相抵後，差短 916 萬 9 千元，較上年度預算數差短 1,980 萬 4 千元，減少 1,063 萬 5 千元，將移用以前基金餘額 916 萬 9 千元支應。

三、現金流量之預計：

本年度業務活動淨現金流出 916 萬 9 千元。

四、補辦預算事項：詳補辦預算明細表

(一) 購建固定資產 1,169 萬 5 千元

- 1.107 年度教育部補助學校優化實作環境-改善實習教學環境及設施經費 20 萬 9 千元。
- 2.107 年度教育部補助充實體育器材設備資本門經費 150 萬元。
- 3.107 年度教育部補助學校優化實作環境-充實基礎教學實習設備經費 710 萬 654 元，學校自籌款由本校基金餘額項下支應 119 萬 5,346 元，共計 829 萬 6 千元。
- 4.107 年度教育部補助 107 學年度第 1 學期高職優質化計畫 69 萬 2 千元。
- 5.108 年度教育部補助 107 學年度第 2 學期高職優質化輔助方案經費 68 萬 8 千元。
- 6.108 年度教育部補助 107 學年度各級學校約用運動防護員巡迴服務計畫經費 18 萬 8 千元
- 7.108 年度教育部補助高中職特教班暨職業輔導員經費 9 萬 8 千元。
- 8.108 年度為為落實本校員工差勤管理，確實需要辦理新購，且具急迫及必要性，所需經費擬由本校其他準備金支應 2 萬 4 千元。

臺北市地方教育發展基金 - 臺北市立內湖高級工業職業學校

業務計畫及預算概要

中華民國 109 年度

肆、年度關鍵績效指標：

關鍵策略目標	關鍵績效指標	衡量標準	年度目標值
增進學校參與多元文化學習	臺北在地遊學交流人次成長率	(本年度臺北在地遊學人次-前一年度臺北在地遊學行人次)/前一年度臺北在地遊學人次 x100% (單位：%)	60%

伍、前年度及上年度已過期間實施狀況及成果概述：

一、前（107）年度決算結果及績效達成情形：

（一）前年度決算結果：

- 1.基金來源：決算數 3 億 7,773 萬元，較預算數 3 億 7,684 萬 4 千元，計增加 88 萬 6 千元，約 0.24%，主要係因受贈收入增加所致。
- 2.基金用途：決算數 3 億 8,059 萬 7 千元，較預算數 3 億 8,717 萬 4 千元，計減少 657 萬 7 千元，約 1.70%，主要係因用人費用覈實支用所致。

（二）前年度績效達成情形分析：

年度績效目標	衡量指標	年度目標值	績效衡量暨達成情形分析
提升多元文化學習環境	參與多元文化(國際教育、本土教育等)課程及交流學生比率	60%	學生參與國際交流活動共計 1020 人，第二外語課程總計 80 人，總計 1100 人，佔全校學生數 1813 人，比率為 61%，達原定目標值。

臺北市地方教育發展基金 - 臺北市立內湖高級工業職業學校

業務計畫及預算概要

中華民國 109 年度

二、上（108）年度已過期間預算執行情形及績效達成情形：

（一）上年度預算截至 108 年 6 月 30 日止執行情形：

- 1.基金來源：實際執行數 2 億 1,838 萬 4 千元，較預算分配數 2 億 361 萬 8 千元，計增加 1,476 萬 6 千元，約 7.25%，主要係因教育部補助收入增加所致。
- 2.基金用途：實際執行數 2 億 704 萬 6 千元，較預算分配數 2 億 2,342 萬 2 千元，計減少 1,637 萬 6 千元，約 7.33%，主要係因用人費用覈實支用所致。

（二）上(108) 年度績效達成情形分析：

年度績效目標	衡量指標	年度目標值	績效衡量暨達成情形分析
提升多元文化學習環境	參與多元文化(國際教育、本土教育等)課程及交流學生比率	60%	截至 108 年 6 月止，學生參與國際交流活動共計 80 人，第二外語課程總計 80 人，國際化課程活動 592 人，總計人數 752 人，佔全校學生數 1813 人，比率为 41%，已達原定目標值之 69%。

臺北市地方教育發展基金－臺北市立內湖高級工業職業學校

補辦預算明細表

中華民國109年度

單位：新臺幣元

項 目	金額	辦理年度	說 明
合計	11,695,000		
購建固定資產	11,695,000		
購置機械及設備	8,925,000	107	
筆記型電腦(可執行Mac OS)	510,000		教育部補助107學年度第1學期高職優質化輔助方案經費。
交/直流電子負載	28,000		教育部補助107年度學校優化實作環境-充實基礎教學實習設備經費。
直流轉交流實驗器	240,000		教育部補助107年度學校優化實作環境-充實基礎教學實習設備經費。
直流轉直流應用實驗器	400,000		教育部補助107年度學校優化實作環境-充實基礎教學實習設備經費。
居家節能與電氣控制實驗器	219,000		教育部補助107年度學校優化實作環境-充實基礎教學實習設備經費。
靜音式空壓機	400,000		教育部補助107年度學校優化實作環境-充實基礎教學實習設備經費。
智慧居家監控系統	210,000		教育部補助107年度學校優化實作環境-充實基礎教學實習設備經費。
可程式控制器	58,000		教育部補助107年度學校優化實作環境-充實基礎教學實習設備經費。
交流電機實驗器	162,000		教育部補助107年度學校優化實作環境-充實基礎教學實習設備經費。
直流電機實驗器	270,000		教育部補助107年度學校優化實作環境-充實基礎教學實習設備經費。
電工機械實驗器	386,000		教育部補助107年度學校優化實作環境-充實基礎教學實習設備經費。
機械氣壓-正壓從屬計時迴路之裝配與調整實驗器	170,000		教育部補助107年度學校優化實作環境-充實基礎教學實習設備經費。
直流電源供應器	286,000		教育部補助107年度學校優化實作環境-充實基礎教學實習設備經費。
量測儀器	1,840,000		教育部補助107年度學校優化實作環境-充實基礎教學實習設備經費。
電力電子量測儀器	300,000		教育部補助107年度學校優化實作環境-充實基礎教學實習設備經費。
鋁製工作桌	180,000		教育部補助107年度學校優化實作環境-改善實習教學環境及設施經費。
智慧物聯網實務應用教學實驗器	418,000		教育部補助107年度學校優化實作環境-充實基礎教學實習設備經費102,000元，學校自籌316,000元，所需經費擬由本校基金餘額項下支應。
智慧機器人(含AI深度學習板)	657,000		教育部補助107年度學校優化實作環境-充實基礎教學實習設備經費160,654元，學校自籌496,346元，所需經費擬由本校基金餘額項下支應。
智慧機器人	506,000		教育部補助107年度學校優化實作環境-充實基礎教學實習設備經費123,000元，學校自籌383,000元，所需經費擬由本校基金餘額項下支應。
網路連線設備	75,000		教育部補助107年度學校優化實作環境-充實基礎教學實習設備經費。
網路連線設備-教師教學用	15,000		教育部補助107年度學校優化實作環境-充實基礎教學實習設備經費。
網路連線設備-電腦教室用	25,000		教育部補助107年度學校優化實作環境-充實基礎教學實習設備經費。
個人電腦	1,050,000		教育部補助107年度學校優化實作環境-充實基礎教學實習設備經費。

臺北市地方教育發展基金－臺北市立內湖高級工業職業學校

補辦預算明細表

中華民國109年度

單位：新臺幣元

項 目	金額	辦理年度	說 明
個人電腦(含顯示器)	500,000		教育部補助107年度學校優化實作環境-充實基礎教學實習設備經費。
印表機	20,000		教育部補助107年度學校優化實作環境-充實基礎教學實習設備經費。
購置交通及運輸設備	1,242,000	107	
單人雙槳比賽用西式划船	1,242,000		教育部補助107年度充實體育器材設備資本門經費。
購置雜項設備	530,000	107	
行動裝置管理櫃	182,000		教育部補助107學年度第1學期高職優質化輔助方案經費。
空氣乾燥裝置	29,000		教育部補助107年度學校優化實作環境-改善實習教學環境及設施經費。
比賽用雙槳	258,000		教育部補助107年度充實體育器材設備資本門經費。
投影布幕	11,000		教育部補助107年度學校優化實作環境-充實基礎教學實習設備經費。
單槍投影機	50,000		教育部補助107年度學校優化實作環境-充實基礎教學實習設備經費。
購置機械及設備	896,000	108	
智慧互動教學顯示裝置	146,000		教育部補助107學年度第2學期高職優質化輔助方案經費。
物聯網通訊閘	312,000		教育部補助107學年度第2學期高職優質化輔助方案經費。
監控及數據收集用通訊閘	180,000		教育部補助107學年度第2學期高職優質化輔助方案經費。
高階網路紅外線攝影(IPCAM)	50,000		教育部補助107學年度第2學期高職優質化輔助方案經費。
貼紮床	16,000		教育部補助107學年度各級學校約用運動防護員巡迴服務計畫經費。
踝關節訓練器(BAPSBOARD)	50,000		教育部補助107學年度各級學校約用運動防護員巡迴服務計畫經費。
水療桶(不含馬達)	97,000		教育部補助107學年度各級學校約用運動防護員巡迴服務計畫經費。
考勤機(含壓克力罩及安裝電源)	24,000		為落實本校員工差勤管理，確實需要辦理新購，且具急迫及必要性，所需經費擬由本校其他準備金支應。
碎紙機(41公分)	21,000		教育部補助108年度高中職特教班暨職業輔導員經費。
購置雜項設備	102,000	108	
飛輪機	25,000		教育部補助107學年度各級學校約用運動防護員巡迴服務計畫經費。
玻璃白板	17,000		教育部補助108年度高中職特教班暨職業輔導員經費。
櫥窗框架	13,000		教育部補助108年度高中職特教班暨職業輔導員經費。
直立式冷藏櫃	19,000		教育部補助108年度高中職特教班暨職業輔導員經費。
投影機(5000流明)	28,000		教育部補助108年度高中職特教班暨職業輔導員經費。

備註：各管理機關(構)依預算法第88條規定補辦預算，應確係不及編入年度預算，且因經營環境發生重大變遷或正常業務(含執行中央補助款項目)之確實需要，並經主管機關核轉本府核准先行辦理者；不具急迫性之事項，仍應儘可能納入預算辦理。

預算主要表

臺北市地方教育發展基金－臺北市立內湖高級工業職業學校

基金來源、用途及餘絀預計表

中華民國109年度

單位：新臺幣千元

前年度決算數	項 目	本年度預算數	上年度預算數	比較增減（－）
377,730	基金來源	372,338	376,914	-4,576
616	勞務收入	644	761	-117
616	服務收入	644	761	-117
641	財產收入	552	761	-209
46	財產處分收入	50	100	-50
595	其他財產收入	502	661	-159
343,070	政府撥入收入	336,085	338,227	-2,142
332,550	公庫撥款收入	336,085	338,227	-2,142
10,520	政府其他撥入收入			
32,115	教學收入	34,329	36,870	-2,541
32,115	學雜費收入	34,329	36,870	-2,541
1,288	其他收入	728	295	433
1,009	受贈收入	500	115	385
279	雜項收入	228	180	48
380,597	基金用途	381,507	396,718	-15,211
301,877	高中及高職教育計畫	311,755	308,312	3,443
40,893	一般行政管理計畫	44,502	45,894	-1,392
37,828	建築及設備計畫	25,250	42,512	-17,262
-2,868	本期賸餘(短絀)	-9,169	-19,804	10,635
40,101	期初基金餘額	17,429	29,770	-12,341
37,233	期末基金餘額	8,260	9,966	-1,706

註：前年度決算數細數之和與總數或略有出入，係四捨五入關係，以下各表同。

臺北市地方教育發展基金－臺北市立內湖高級工業職業學校

現金流量預計表

中華民國109年度

單位：新臺幣千元

項 目	本 年 度 預 算 數	說 明
業務活動之現金流量		
本期賸餘(短絀)	-9,169	
業務活動之淨現金流入(流出)	-9,169	
其他活動之現金流量		
其他活動之淨現金流入(流出)		
現金及約當現金之淨增(淨減)	-9,169	
期初現金及約當現金	31,867	
期末現金及約當現金	22,698	

註：本表係採現金及約當現金基礎，包括現金及自投資日起3個月內到期或清償之債權證券。

預算明細表

臺北市地方教育發展基金－臺北市立內湖高級工業職業學校

基金來源－服務收入明細表

中華民國109年度

單位：新臺幣元

科目	單位	本年度預算數			說明
		數量 業務量	利(費)率	金額	
合計				644,000	
服務收入				644,000	較上年度預算數761,000元，減少117,000元。
	人	40	700	28,000	體育班招生報名費收入(收支對列)。
	學期	2	195,000	390,000	教科書費作業管理費(收支對列)。
	人	618	300	185,400	一般類科含應外科教師甄選費收入。
	人	58	700	40,600	工業類科教師甄選費收入。

臺北市地方教育發展基金－臺北市立內湖高級工業職業學校

基金來源－財產處分收入明細表

中華民國109年度

單位：新臺幣元

科目	單位	本年度預算數			說明
		數量 業務量	利(費)率	金額	
合計				50,000	
財產處分收入	年	1	50,000	50,000	較上年度預算數100,000元，減少50,000元。 出售報廢財產殘值收入。

臺北市地方教育發展基金－臺北市立內湖高級工業職業學校

基金來源－其他財產收入明細表

中華民國109年度

單位：新臺幣元

科 目	單位	本 年 度 預 算 數			說 明
		數量 業務量	利(費)率	金 額	
合計				502,000	
其他財產收入				502,000	較上年度預算數661,000元，減少159,000元。
	年	1	150,000	150,000	開放學校場地收入(收支對列)。
	年	1	114,000	114,000	教職員工停車收入。
	年	1	238,000	238,000	學校員生消費合作社及熱食區場地使用費收入。

臺北市地方教育發展基金－臺北市立內湖高級工業職業學校

基金來源－公庫撥款收入明細表

中華民國109年度

單位：新臺幣元

科 目	單位	本 年 度 預 算 數			說 明
		數量 業務量	利(費)率	金 額	
合計				336,085,000	
公庫撥款收入	年	1	336,085,000	336,085,000	較上年度預算數338,227,000元，減少2,142,000元。 市府補助款。

臺北市地方教育發展基金－臺北市立內湖高級工業職業學校

基金來源－學雜費收入明細表

中華民國109年度

單位：新臺幣元

科 目	單位	本 年 度 預 算 數			說 明
		數量 業務量	利(費)率	金 額	
合計				34,329,000	
學雜費收入				34,329,000	較上年度預算數36,870,000元，減少2,541,000元。
	人、學期	1,545x1	1,495	2,309,775	108學年度第2學期雜費收入工業類科及體育班預估學生1,593人，減免48人（收支對列）。
	人、學期	197x1	1,330	262,010	108學年度第2學期雜費收入應外科預估學生204人，減免7人（收支對列）。
	人、學期	197x1	1,330	262,010	109學年度第1學期雜費收入應外科預估學生204人，減免7人（收支對列）。
	人、學期	1,545x1	1,495	2,309,775	109學年度第1學期雜費收入工業類科及體育班預估學生1,593人，減免48人。（收支對列）。
	人、學期	197x1	570	112,290	108學年度第2學期實習費收入應外科預估學生204人，減免7人（收支對列）。
	人、學期	1,484x1	1,900	2,819,600	108學年度第2學期實習費收入工業類科預估學生1,530人，減免46人（收支對列）。
	人、學期	1,484x1	1,900	2,819,600	109學年度第1學期實習費收入工業類科預估學生1,530人，減免46人（收支對列）。
	人、學期	197x1	570	112,290	109學年度第1學期實習費收入應外科預估學生204人，減免7人（收支對列）。
	人、學期	23x1	6,240	143,520	108學年度第2學期學費收入體育班預估學生63人，減免40人。
	人、學期	23x1	6,240	143,520	109學年度第1學期學費收入體育班預估學生63人，減免40人。
	人、學期	1,385x1	6,240	8,642,400	108年度第2學期學費收入預估學生1385人(免學費方案)。
	人、學期	1,385x1	6,240	8,642,400	109學年度第1學期學費收入預估學生1385人(免學費方案)。
	年	1	3,000,000	3,000,000	學習輔導費(收支對列)。
	年	1	2,503,570	2,503,570	重修學分費(收支對列)。
	人、學期	360x1	380	136,800	108學年度第2學期電腦使用費收入工業科及應外科一年級預估學生324人及體育班二年級預估學生36人(收支對列)。
	人、學期	288x1	380	109,440	109學年度第1學期電腦使用費收入工業科一年級預估學生288人(收支對列)。

臺北市地方教育發展基金－臺北市立內湖高級工業職業學校

基金來源－受贈收入明細表

中華民國109年度

單位：新臺幣元

科目	單位	本年度預算數			說明
		數量 業務量	利(費)率	金額	
合計				500,000	
受贈收入	年	1	500,000	500,000	較上年度預算數115,000元，增加385,000元。 捐款收入及獎助學金孳息收入。

臺北市地方教育發展基金－臺北市立內湖高級工業職業學校

基金來源－雜項收入明細表

中華民國109年度

單位：新臺幣元

科目	單位	本年度預算數			說明
		數量 業務量	利(費)率	金額	
合計				228,000	
雜項收入	年	1	228,000	228,000	較上年度預算數180,000元，增加48,000元。 招標圖說費收入及其他雜項收入。

臺北市地方教育發展基金－臺北市立內湖高級工業職業學校

基金用途－高中及高職教育計畫明細表

中華民國109年度

單位：新臺幣元

前年度 決算數	上年度 預算數	科 目	本 年 度 預 算 數	說 明
301,876,987	308,312,000	合 計	311,755,000	
262,133,995	263,050,000	用人費用	263,516,000	
134,158,666	132,060,000	正式員額薪資	132,156,000	較上年度預算數132,060,000元，增加96,000元。
134,158,666	132,060,000	職員薪金	132,156,000	
			117,156,000	教師161人薪金(詳用人費用彙計表)。
			9,084,000	教師16人薪金(詳用人費用彙計表)。
			5,916,000	教師7人薪金(詳用人費用彙計表)。
12,033,664	16,252,340	聘僱及兼職人員薪資	16,300,220	較上年度預算數16,252,340元，增加47,880元。
634,464	1,520,340	聘用人員薪金	1,568,220	
			933,744	專任學務創新人力人員2人薪金(詳聘用及約僱人員明細表)。
			634,476	專任輔導人員1人薪金(詳聘用及約僱人員明細表)(含教育部補助款528,000元)。
11,399,200	14,732,000	兼職人員酬金	14,732,000	
			1,504,800	一般教師代課鐘點費，本校編制專任教師總人數166人，按9分之1計，編列19人，每人18節11月，總節數19人*18節*11月=3,762節，每節400元。
			10,102,400	兼課鐘點費：1.依課程標準規定，每週課程總時數2,570節。2.現有教師依規定標準，每週應授課總時數1,996節。3.每週兼課總時數2,570-1,996=574節。4.574節*4週*11月*400元。
			600,000	(資源班)教師酌減1人改編列教師授課鐘點費。
			500,000	(綜職班)教師酌減1人改編列教師授課鐘點費。
			1,830,400	特教班教學兼課鐘點費，104節*4週*11月*400元。
			194,400	(體育班)依高級中等學校體育班課程綱要規定，於寒、暑假開設競技專項運動綜合訓練編列鐘點費，3班*162節*400元。
1,639,523	2,613,151	超時工作報酬	2,814,251	較上年度預算數2,613,151元，增加201,100元。

臺北市地方教育發展基金－臺北市立內湖高級工業職業學校

基金用途－高中及高職教育計畫明細表

中華民國109年度

單位：新臺幣元

前年度 決算數	上年度 預算數	科 目	本 年 度 預 算 數	說 明
1,489,523	2,469,151	加班費	2,646,251	1,109,861 不休假出勤加班費。 201,280 一般教學教職員趕辦業務，參加各種慶典等加班費（收支對列）。 129,500 一般教學教官輪值人員加班費（收支對列）。 43,200 不休假出勤加班費。 14,800 專任輔導人員逾時加班費。 37,000 工作人員逾時加班費(教師甄選)。 37,000 開放學校場地工作人員加班費(收支對列)。 92,000 教科書費作業管理工作人員加班費(收支對列)。 296,000 學習輔導工作人員加班費(收支對列)。 296,000 重修學分工作人員加班費(收支對列)。 185,000 相關業務人員逾時加班費(特殊優良教師評選及表揚)。 23,310 師鐸獎初審評選相關業務人員逾時加班費(特殊優良教師評選及表揚)。 166,500 全中運工作人員辦理選手選拔及報名事宜加班費。 14,800 工作人員加班費。
150,000	144,000	值班費	168,000	168,000 教官值班費，7人*12月*2,000元(教育部補助款)(一般教學)。
29,091,840	31,421,464	獎金	31,254,241	較上年度預算數31,421,464元，減少167,223元。
13,417,664	14,723,920	考績獎金	14,539,320	13,222,920 依考績法規定核發之獎金。 689,000 依考績法規定核發之獎金。 627,400 依考績法規定核發之獎金。
15,674,176	16,697,544	年終獎金	16,714,921	14,644,500 依規定於年節加發之獎金。 116,718 專任學務創新人力人員依規定於年節加發之獎金。 1,135,500 依規定於年節加發之獎金。

臺北市地方教育發展基金－臺北市立內湖高級工業職業學校

基金用途－高中及高職教育計畫明細表

中華民國109年度

單位：新臺幣元

前年度 決算數	上年度 預算數	科 目	本 年 度 預 算 數	說 明
			738,893	依規定於年節加發之獎金。
			79,310	專任輔導人員依規定於年節加發之獎金。
67,153,864	62,939,036	退休及卹償金	63,218,664	較上年度預算數62,939,036元，增加279,628元。
66,737,269	62,939,036	職員退休及離職金	62,925,068	
			9,981,504	提撥退撫基金。
			56,016	專任學務創新人力人員提撥離職儲金。
			731,952	提撥退撫基金。
			527,904	提撥退撫基金。
			59,972	退休人員年終慰問金。
			51,529,656	退休人員月退休金，151人x@28,438元x12月=51,529,656元。
			38,064	專任輔導人員提撥離職儲金。
416,595		工員退休及離職金	293,596	
			293,596	依規定提撥勞工退休準備金不足之差額(新增)。
18,056,438	17,764,009	福利費	17,772,624	較上年度預算數17,764,009元，增加8,615元。
13,097,091	11,300,832	分擔員工保險費	11,305,344	
			9,865,380	分擔公保、勞保、健保費。
			109,248	專任學務創新人力人員分擔勞、健保費。
			749,532	分擔公保、勞保、健保費。
			506,952	分擔公保、勞保、健保費。
			74,232	專任輔導人員分擔勞保、健保費。
318,500	909,500	傷病醫藥費	909,500	
			157,500	健康檢查補助費，45人*3,500元。
			752,000	健康檢查補助費，47人*16,000元。
1,254,396	1,561,140	員工通勤交通費	1,566,180	
			30,240	專任學務創新人力人員上下班交通費，2人*12月*2段*630元。
			75,600	一般教學教官上下班交通費，5人*12月*2段*630元。
			283,500	一般教學教師上下班交通費，45人*10月*1段*630元。
			15,120	一般教學教官上下班交通費，2人*12月*1段

臺北市地方教育發展基金－臺北市立內湖高級工業職業學校

基金用途－高中及高職教育計畫明細表

中華民國109年度

單位：新臺幣元

前年度 決算數	上年度 預算數	科 目	本 年 度 預 算 數	說 明
				*630元。
			919,800	一般教學教師上下班交通費，73人*10月*2段*630元。
			100,800	(特教班)教師上下班交通費，8人*10月*2段*630元。
			25,200	(資源班)教師上下班交通費，2人*10月*2段*630元。
			12,600	(特教班)教師上下班交通費，2人*10月*1段*630元。
			88,200	體育班教師上下班交通費，7人*10月*2段*630元。
			15,120	專任輔導人員上下班交通費，1人*12月*2段*630元。
3,386,451	3,992,537	其他福利費	3,991,600	
			480,000	休假旅遊補助費。
			32,000	專任學務創新人力人員休假旅遊補助費。
			16,000	休假旅遊補助費。
			84,000	退休人員三節慰問金，14人*6,000元。
			1,276,500	子女教育補助費。
			1,460,000	喪葬補助費，8人*5月*36,500元。
			627,100	結婚補助費，10人*2月*31,355元。
			16,000	專任輔導人員休假旅遊補助費。
16,008,642	18,888,000	服務費用	16,233,000	
4,431,001	5,342,342	水電費	4,927,734	較上年度預算數5,342,342元，減少414,608元。
				。
3,841,850	4,668,022	工作場所電費	4,284,000	
			3,950,000	班級電費。
			50,000	開放學校場地電費(收支對列)。
			150,000	學習輔導電費(收支對列)。
			134,000	重修學分電費(收支對列)。
589,151	674,320	工作場所水費	643,734	
			610,734	班級水費。
			5,000	開放學校場地水費(收支對列)。
			18,000	學習輔導水費(收支對列)。
			10,000	重修學分水費(收支對列)。

臺北市地方教育發展基金－臺北市立內湖高級工業職業學校

基金用途－高中及高職教育計畫明細表

中華民國109年度

單位：新臺幣元

前年度 決算數	上年度 預算數	科 目	本 年 度 預 算 數	說 明
391,614	621,250	郵電費	471,250	較上年度預算數621,250元，減少150,000元。
129,954	142,000	郵費	142,000	2,000 輔導活動函索有關資料、連繫校外機構、家長等郵資。
			140,000	一般教學寄發學生調查表、成績單及其他郵資，2學期*70,000元（收支對列）。
145,721	299,250	電話費	199,250	199,250 一般教學電話費，2學期*99,625元（收支對列）。
115,939	180,000	數據通信費	130,000	130,000 一般教學網路中心電話費，2學期*65,000元（收支對列）。
1,921,096	1,364,424	旅運費	1,536,714	較上年度預算數1,364,424元，增加172,290元。
1,247,318	1,016,250	國內旅費	1,025,550	297,600 一般教學參加打靶、行軍、露營、各種活動等之市外差旅費及奉令市外差旅費，48人*4天*1,550元（收支對列）。
			186,000	一般教學校外教學隨隊人員差旅費，30人*4天*1,550元（收支對列）。
			7,410	一般教學教職員工因公外出洽辦公務或辦理活動短程車資（收支對列）。
			2,700	(特教班)學生職場實習教師短程車資。
			4,650	(特教班)教師校外教學奉令市外差旅費，3人*1天*1,550元。
			26,350	教師校外教學等活動費用，17人*1天*1,550元(綜合職能科)(本款項係另配合教育部補助款編列)。
			6,000	體育班代表隊教練短程車資(體育班業務費)。
			80,600	體育班代表隊教練差旅費，4人*13天*1,550元(體育班業務費)。
			5,040	專任輔導人員公出短程車資。
			9,300	評選委員差旅費，3人*2天*1,550元(特殊優良教師評選及表揚)。

臺北市地方教育發展基金－臺北市立內湖高級工業職業學校

基金用途－高中及高職教育計畫明細表

中華民國109年度

單位：新臺幣元

前年度 決算數	上年度 預算數	科 目	本 年 度 預 算 數	說 明
			399,900	本市代表隊參加全中運隊本部人員差旅費，43人*6天*1,550元。
126,130		國外旅費		
173,367		大陸地區旅費		
101,453	109,374	貨物運費	272,364	
			70,364	一般教學參加各種體育活動、比賽、教學觀摩、打靶、行軍、露營等物品之搬運費，2學期*35,182元（收支對列）。
			10,000	特殊優良教師評選及表揚之貨物、資料運送費，2輛*2次*2,500元(特殊優良教師評選及表揚)。
			120,000	本市參加全中運臺北至競賽場地船隻等物品之搬運費，4輛*30,000元。
			72,000	本市參加全中運臺北至競賽場地自行車及防護器材等物品之搬運費，4輛*18,000元。
272,828	238,800	其他旅運費	238,800	
			4,800	(特教班)學生職場實習學生短程車資。
			234,000	本市參加全中運臺北至競賽場地服務車輛租車費，36輛*6,500元。
783,785	818,190	印刷裝訂與廣告費	923,860	較上年度預算數818,190元，增加105,670元。
783,785	818,190	印刷及裝訂費	923,860	
			262,940	一般教學印製各種教學報表、冊、借書證、學生證、證明書、獎狀及其他印刷，2學期*131,470元（收支對列）。
			443,520	影印機使用費，11臺*12月*4,800張*0.7元（收支對列）。
			63,000	輔導活動印製學生資料表格、研究報告、出版輔導專輯等，2學期*31,500元。
			20,000	學生用書、習作本、聯絡本及教材等，2學期*10,000元(綜合職能科)(本款項係另配合教育部補助款編列)。
			2,000	(資源班)學生用書、習作本、聯絡本及教材等，2學期*1,000元。
			5,000	(特教班)學生用書、習作本、聯絡本及教材等，2學期*2,500元。

臺北市地方教育發展基金－臺北市立內湖高級工業職業學校

基金用途－高中及高職教育計畫明細表

中華民國109年度

單位：新臺幣元

前年度 決算數	上年度 預算數	科 目	本 年 度 預 算 數	說 明
			2,500	師鐸獎初審評選之表揚狀、獎框、獎狀、專刊印刷及編輯等(特殊優良教師評選及表揚)。
			116,900	表揚狀、獎框、獎狀、專刊印刷及編輯等(特殊優良教師評選及表揚)。
			8,000	印製本市全中運代表隊隊職員手冊。
3,790,750	4,320,806	修理保養及保固費	3,842,246	較上年度預算數4,320,806元，減少478,560元。
2,009,513	2,485,752	一般房屋修護費	2,090,752	
			2,070,752	一般教學校舍及辦公大樓等經常修理費，2學期*1,035,376元（收支對列）。
			20,000	開放學校場地校舍維護費(收支對列)。
670,915	803,840	機械及設備修護費	803,040	
			658,400	一般教學工場機械、儀器等設備維修，2學期*329,200元（收支對列）。
			98,400	電腦設備維護費(電腦專案計畫)。
			46,240	學生電腦課程用維護費(收支對列)。
1,110,322	1,031,214	雜項設備修護費	948,454	
			903,604	一般教學黑板、課桌椅及其他器材等養護，2學期*451,802元（收支對列）。
			6,850	(特教班)教學課程相關設備修護及其他器材等養護費，2學期*3,425元。
			38,000	開放學校場地相關設備維護費(收支對列)。
800,253	453,688	一般服務費	423,896	較上年度預算數453,688元，減少29,792元。
30,480	89,688	佣金、匯費、經理費及手續費	49,896	
			19,896	委託超商代收學雜費手續費，1,658人*2學期*6元。
			24,000	委託超商代收學輔費手續費，2,000人*2學期*6元(收支對列)。
			6,000	委託超商代收重修費手續費，500人*2學期*6元(收支對列)。
458,280		計時與計件人員酬金		
311,493	364,000	體育活動費	374,000	
			326,000	文康活動費，本校編列教師161人、約聘僱人員2人，合計163人，每人編列2,000元。

臺北市地方教育發展基金－臺北市立內湖高級工業職業學校

基金用途－高中及高職教育計畫明細表

中華民國109年度

單位：新臺幣元

前年度 決算數	上年度 預算數	科 目	本 年 度 預 算 數	說 明
			32,000	文康活動費，本校編列教師16人，每人編列2,000元。
			14,000	文康活動費，本校編列教師7人，每人編列2,000元。
			2,000	文康活動費，本校編列專任輔導人員1人，每人編列2,000元。
3,890,143	5,967,300	專業服務費	4,107,300	較上年度預算數5,967,300元，減少1,860,000元。
60,000		法律事務費		
3,315,428	4,986,800	講課鐘點、稿費、出席審查及查詢費	3,780,800	
			57,600	分組活動外聘鐘點費。
			15,000	輔導活動內聘訓練教授鐘點費。
			40,000	輔導活動外聘訓練教授鐘點費，20節* 2,000元。
			48,000	一般教學各項活動外聘指導教師鐘點費，24節* 2,000元（收支對列）。
			68,000	特教相關專業服務人員輔導授課鐘點費，68節*1,000元(綜合職能科)(本款項係另配合教育部補助款編列)。
			43,200	特教班教材編輯費，6班*12月*600元。
			48,000	彈性課程(如門市服務、烘焙、電腦等檢定訓練)鐘點費，120節*400元(綜合職能科)(本款項係另配合教育部補助款編列)。
			24,800	童軍團專業成長鐘點費(學生社團發展)。
			25,200	管樂社專業成長鐘點費(學生社團發展)。
			23,000	外聘講座鐘點費(性別平等教育宣導活動)。
			4,000	辦理小田園教育體驗外聘教師鐘點費，2節* 2,000元。
			4,000	綠屋頂計畫外聘教師鐘點費，2節* 2,000元。
			1,750,000	學習輔導鐘點費(收支對列)。
			1,260,000	重修學分鐘點費(收支對列)。
			300,000	評審(選)委員出席費、審查費，120人次* 2,500元。(特殊優良教師評選及表揚)。
			50,000	師鐸獎初審評選委員出席費、審查費，20

臺北市地方教育發展基金－臺北市立內湖高級工業職業學校

基金用途－高中及高職教育計畫明細表

中華民國109年度

單位：新臺幣元

前年度 決算數	上年度 預算數	科 目	本 年 度 預 算 數	說 明
				人次*2,500元(特殊優良教師評選及表揚)。
			20,000	本市參加全中運隊採購案外聘評審出席費，8人次*2,500元。
41,520	78,000	委託檢驗(定)試驗認證費	78,000	
			18,000	飲水機水質檢驗費，15臺*1,200元。
			60,000	年度消防安全及建築物公共安全檢查費用(收支對列)。
265,195	902,500	試務甄選費	193,500	
			177,000	試務費用(教師甄選)。
			7,500	校外面試實作主考費，3人*1日*2,500元(體育班甄選)(收支對列)。
			9,000	招生工作費，6人*1日*1,500元(體育班甄選)(收支對列)。
208,000		電腦軟體服務費	55,000	
			55,000	網站及網頁設計、維護費用(特殊優良教師評選及表揚)。
14,267,929	17,552,000	材料及用品費	19,084,000	
7,302,592	9,155,070	使用材料費	8,511,776	較上年度預算數9,155,070元，減少643,294元。
7,302,592	9,155,070	設備零件	8,511,776	
			100,000	一般教學所需其他用具之購置，2學期*50,000元(收支對列)。
			30,000	一般教學童子軍所需炊事、餐飲用具之購置，2學期*15,000元(收支對列)。
			240,000	一般教學實習材料：各科工場實習材料，2學期*120,000元(收支對列)。
			200,000	一般教學體育材料：各種球類、鐵餅、鉛球、標槍等，2學期*100,000元(收支對列)。
			280,000	一般教學教學材料：教具、及有關教學用之表單及教師用之一切教學用品，2學期*140,000元(收支對列)。
			153,000	一般教學上所需事務用具之購置，2學期*76,500元(收支對列)。
			50,000	一般教學各科教學用多媒體、掛圖、標本及用具之購置，2學期*25,000元(收支對列)。

臺北市地方教育發展基金－臺北市立內湖高級工業職業學校

基金用途－高中及高職教育計畫明細表

中華民國109年度

單位：新臺幣元

前年度 決算數	上年度 預算數	科 目	本 年 度 預 算 數	說 明
				列)。
			150,000	一般教學音樂、運動等所需康樂用具之購置，2學期*75,000元(收支對列)。
			5,863,486	一般教學市府相對編列款：學生實習實驗費，依實際需要分類分批辦理。
			304,000	教學用平板電腦，32部*9,500元(電腦專案計畫)(新增)。
			10,000	體育班購置體育運動器材費(體育班業務費)。
			15,000	辦理小田園教育體驗農具及烹飪等設備。
			15,000	綠屋頂計畫種植箱、鏟子等器材設備。
			200,000	學生電腦課程用耗材及零組件等(收支對列)。
			3,000	教科書費作業管理設備零件及其他耗材等(收支對列)。
			300,000	學習輔導所需耗材及用具等之購置(收支對列)。
			598,290	重修學分所需耗材及用具等之購置，2學期*299,145元(收支對列)。
6,965,337	8,396,930	用品消耗	10,572,224	較上年度預算數8,396,930元，增加2,175,294元。
			554,372	
		辦公(事務)用品	601,052	
			719,362	
			221,872	一般教學行政用之文具紙張等(收支對列)。
			6,000	(資源班)特教行政、教學、會議所需文具、紙張等。
			6,150	特教行政、教學、會議所需文具、紙張等(綜合職能科)(本款項係另配合教育部補助款編列)。
			9,000	推動小田園計畫事務用品費如辦公用品紙張費等。
			9,000	綠屋頂計畫用文具紙張等事務用品費。
			6,700	所需文具紙張等費(體育班甄選)(收支對列)。
			6,000	教科書費作業管理用文具紙張等(收支對列)。

臺北市地方教育發展基金－臺北市立內湖高級工業職業學校

基金用途－高中及高職教育計畫明細表

中華民國109年度

單位：新臺幣元

前年度 決算數	上年度 預算數	科 目	本 年 度 預 算 數	說 明
			102,000	學習輔導用文具紙張等(收支對列)。
			199,280	重修學分用文具紙張等(收支對列)。
			120,000	辦理業務所需之文具、紙張、碳粉、辦公用品等(特殊優良教師評選及表揚)。
			13,000	師鐸獎初審評選所需之文具、紙張、碳粉、辦公用品等(特殊優良教師評選及表揚)。
			20,360	文具、紙張、印表機相關耗材、會議資料膠裝等。
71,615	120,000	報章雜誌	90,000	
			90,000	一般教學報章雜誌訂閱，2學期*45,000元（收支對列）。
49,240	213,000	農業與園藝用品及環境美化費	147,000	
			100,000	一般教學校園綠化用有機化學肥料及種子等（收支對列）。
			47,000	綠屋頂計畫種植土壤肥料等栽種用品。
3,218,100	3,283,000	服裝	6,148,000	
			100,000	一般教學學校值日室所需被服及體育服裝、軍國樂團等社團制服之購置，2學期*50,000元（收支對列）。
			48,000	體育班代表隊服裝費，30套*1,600元(體育班業務費)。
			6,000,000	本市參加全中運隊職員選手及工作人員服裝費，2,000套*3,000元。
31,189	36,000	醫療用品(非醫療院所使用)	36,000	
			36,000	一般教學保健藥品、棉花、繃帶等，2學期*18,000元（收支對列）。
3,040,821	4,143,878	其他用品消耗	3,431,862	
			30,000	輔導活動購置適性測驗耗材等，2學期*15,000元。
			138,600	敬師活動費，231人*600元。
			554,366	一般教學學校慶活動、畢業典禮、各種射擊訓練活動經費及招生宣導品等，2學期*277,183元（收支對列）。
			165,000	一般教學專用垃圾袋費用，66箱*2,500元

臺北市地方教育發展基金－臺北市立內湖高級工業職業學校

基金用途－高中及高職教育計畫明細表

中華民國109年度

單位：新臺幣元

前年度 決算數	上年度 預算數	科 目	本 年 度 預 算 數	說 明
				(收支對列)。
			110,000	一般教學學生參加比賽道具、績優獎品費等，2學期*55,000元(收支對列)。
			262,000	一般教學粉筆、考卷用之白報紙、油墨、腊紙等，2學期*131,000元(收支對列)。
			163,720	一般教學消毒藥水、衛生紙及衛生清潔用品等，2學期*81,860元(收支對列)。
			24,000	辦理輔導活動輔導人員逾時誤餐費用，300人次*80元。
			64,160	辦理一般教學會議或比賽非員工逾時誤餐費用，802人次*80元(收支對列)。
			92,160	一般教學教職員工因公外出洽辦公務或開會逾時誤餐費用，1,152人次*80元(收支對列)。
			27,640	(資源班)各學科教學、教具、實習等材料費，2班*1年*13,820元。
			55,280	(特教班)各學科教學、教具、實習等材料費，4班*1年*13,820元。
			32,300	各學科教學、教具、實習等材料費，2學期*16,150元(綜合職能科)(本款項係另配合教育部補助款編列)。
			6,400	辦理(資源班)教學開會輔導逾時誤餐費用，80人次*80元。
			4,800	辦理(特教班)教學開會輔導逾時誤餐費用，60人次*80元。
			27,200	辦理特教相關會議逾時誤餐費用，340人次*80元(綜合職能科)(本款項係另配合教育部補助款編列)。
			246,000	電腦耗材(電腦專案計畫)。
			32,000	體育班代表隊學生逾時誤餐費用，400人次*80元(體育班業務費)。
			8,000	體育班教練逾時誤餐費用，100人次*80元(體育班業務費)。
			18,000	(運動會)校慶運動會及各球類、田徑競賽績優獎品及其他必要開支。
			61,400	(運動會)校慶運動會及各球類、田徑競賽道具佈置等。

臺北市地方教育發展基金－臺北市立內湖高級工業職業學校

基金用途－高中及高職教育計畫明細表

中華民國109年度

單位：新臺幣元

前年度 決算數	上年度 預算數	科 目	本 年 度 預 算 數	說 明
			2,000	場地佈置等雜支(性別平等教育宣導活動)。
			8,000	辦理小田園教育體驗有機農藥、種子、菜苗等雜支。
			39,000	辦理小田園教育體驗土壤、培養土、有機肥料、紅磚、水泥蔬菜袋、盆栽、鋤鏟、花器、苗圃藤架、魚水共生系統及雨水回收籃等雜支。
			12,000	工作人員逾時誤餐費用，150人次*80元(教師甄選)。
			4,800	審查會議等逾時誤餐費用，60人次*80元(體育班甄選)(收支對列)。
			1,000	教科書費作業管理用雜支，2學期*500元(收支對列)。
			48,000	教科書費作業管理工作人員逾時誤餐費用，600人次*80元(收支對列)。
			360,000	學習輔導高三成就測驗試卷及閱卷，5次*72,000元。(收支對列)。
			250,000	特殊優良教師評選及表揚之市長餐宴(特殊優良教師評選及表揚)。
			158,744	特殊優良教師評選及表揚會場之場地佈置等(特殊優良教師評選及表揚)。
			22,610	師鐸獎初審評選之場地佈置、清潔等雜項支出(特殊優良教師評選及表揚)。
			114,200	特殊優良教師評選及表揚計畫等雜項支出(特殊優良教師評選及表揚)。
			14,400	師鐸獎初審評選辦理會議、活動等逾時誤餐費用，180人次*80元(特殊優良教師評選及表揚)。
			112,000	辦理會議、活動等逾時誤餐費用，1,400人次*80元(特殊優良教師評選及表揚)。
			50,000	局長餐宴及外聘人員、服務學生等逾時誤餐費用，625人次*80元(特殊優良教師評選及表揚)。
			70,042	辦理本市代表隊參加全中運器材、茶水等雜支。
			7,200	全中運工作人員辦理選手選拔及報名事宜逾時誤餐費用，90人次*80元。

臺北市地方教育發展基金－臺北市立內湖高級工業職業學校

基金用途－高中及高職教育計畫明細表

中華民國109年度

單位：新臺幣元

前年度 決算數	上年度 預算數	科 目	本 年 度 預 算 數	說 明
			5,000	茶水、場地布置等雜支。
			29,840	工作人員及參加人員會議逾時誤餐費用，373人次*80元。
229,725	66,000	租金、償債、利息及相關手續費	108,000	
	8,380	地租及水租		較上年度預算數8,380元，減少8,380元。
	8,380	場地租金		
198,725	52,000	交通及運輸設備租金	102,000	較上年度預算數52,000元，增加50,000元。
198,725	52,000	車租	102,000	
			52,000	師生職場實習、校外教學活動等交通費(綜合職能科)(本款項係另配合教育部補助款編列)。
			50,000	會場人員及表演團體接送車輛，5輛*4次*2,500元(特殊優良教師評選及表揚)。
31,000	5,620	雜項設備租金	6,000	較上年度預算數5,620元，增加380元。
31,000	5,620	雜項設備租金	6,000	
			6,000	電錶月租費(收支對列)。
8,076		稅捐及規費(強制費)		
1,776		消費與行為稅		
1,776		營業稅		
6,300		規費		
6,300		行政規費與強制費		
2,412,037	2,091,000	會費、捐助、補助、分攤、照護、救濟與交流活動費	2,496,000	
1,029,102	704,250	捐助、補助與獎助	1,095,250	較上年度預算數704,250元，增加391,000元。
1,003,994	604,300	獎助學員生給與	995,300	
			33,000	學生工讀金，220小時*150元(收支對列)。
			520	配合預算編列至千元，增列進位數520元。
			10,000	教育關懷獎每校推薦1名學生獎助金。
			116,000	優秀學生獎學金，58班*2學期*1,000元。
			500,000	運用捐款發放學生獎助金等。
			240,000	教科書費作業管理學生工讀金，1,600小時*150元(收支對列)。
			7,950	師鐸獎初審評選之服務學生工讀金，53小時*150元(特殊優良教師評選及表揚)。

臺北市地方教育發展基金－臺北市立內湖高級工業職業學校

基金用途－高中及高職教育計畫明細表

中華民國109年度

單位：新臺幣元

前年度 決算數	上年度 預算數	科 目	本 年 度 預 算 數	說 明
			79,800	特殊優良教師評選及表揚之服務學生工讀金，532小時*150元(特殊優良教師評選及表揚)。
			8,030	提撥師鐸獎與特殊優良教師評選及表揚之服務學生勞工退休準備金。
25,108	99,950	其他捐助、補助與獎助	99,950	
			99,950	一般教學學校刊物及學校社團之補助(含管樂、國樂等)(收支對列)。
1,382,935	1,386,750	補貼、獎勵、慰問、照護與救濟	1,400,750	較上年度預算數1,386,750元，增加14,000元。
28,800		獎勵費用		
1,354,135	1,386,750	其他補貼、獎勵、慰問、照護與救濟	1,400,750	
			1,375,000	清寒學生餐費補助，125人*200日*55元。
			16,000	特殊優良教師評選及表揚之主題徵選獎金(特優10,000元、優等3,000元x2名)(特殊優良教師評選及表揚)。
			9,750	本市代表隊參加全中運臨時發生緊急事項及慰勞等費用。
6,816,583	6,665,000	其他	10,318,000	
6,816,583	6,665,000	其他支出	10,318,000	較上年度預算數6,665,000元，增加3,653,000元。
6,816,583	6,665,000	其他	10,318,000	
			245,600	一般教學學生參加比賽報名費、交通費及差旅費等(收支對列)。
			120,000	學生校外實習、校外教學等活動費用(綜合職能科)(本款項係另配合教育部補助款編列)。
			30,000	體育班代表隊參加比賽報名費(體育班業務費)。
			299,400	體育班代表隊學生交通費及差旅費(體育班業務費)。
			207,200	班級自治費，2,072人*2學期*50元。
			100,000	特殊優良教師評選及表揚計畫之獎牌、獎座(特殊優良教師評選及表揚)。
			630,000	嘉勉慰問、獎勵本市參加全中運代表隊晚

臺北市地方教育發展基金－臺北市立內湖高級工業職業學校

基金用途－高中及高職教育計畫明細表

中華民國109年度

單位：新臺幣元

前年度 決算數	上年度 預算數	科 目	本 年 度 預 算 數	說 明
				會。
			84,000	辦理本市代表隊參加全中運報名及比賽期間等費用。
			3,200,000	本市代表隊參加全中運隊職員選手住宿費，1,600人*5天*400元。
			2,016,000	本市代表隊參加全中運隊職員選手膳雜費，1,600人*6天*210元。
			3,385,800	本市代表隊參加全中運隊職員選手交通費，1,900人*2次*891元。

臺北市地方教育發展基金－臺北市立內湖高級工業職業學校

基金用途－一般行政管理計畫明細表

中華民國109年度

單位：新臺幣元

前年度 決算數	上年度 預算數	科 目	本 年 度 預 算 數	說 明
40,892,529	45,894,000	合計	44,502,000	
39,194,521	43,557,000	用人費用	42,165,000	
26,295,558	28,944,000	正式員額薪資	27,984,000	較上年度預算數28,944,000元，減少960,000元。
24,659,885	27,456,000	職員薪金	26,496,000	職員40人薪金(詳用人費用彙計表)。
1,635,673	1,488,000	工員工資	1,488,000	工員4人工資(詳用人費用彙計表)。
884,670	1,406,459	超時工作報酬	1,352,957	較上年度預算數1,406,459元，減少53,502元。
884,670	1,406,459	加班費	1,352,957	不休假出勤加班費。
			70,492	一般業務職員趕辦業務各項活動等加班費(統籌業務費)。
			38,727	一般業務職員趕辦業務各項活動等加班費。
6,181,166	7,000,997	獎金	6,796,067	較上年度預算數7,000,997元，減少204,930元。
2,964,215	3,383,570	考績獎金	3,298,640	依考績法規定核發之獎金。
3,216,951	3,617,427	年終獎金	3,497,427	依規定於年節加發之獎金。
2,355,887	2,550,768	退休及卹償金	2,460,912	較上年度預算數2,550,768元，減少89,856元。
2,111,800	2,431,728	職員退休及離職金	2,341,872	提撥退撫基金。
244,087	119,040	工員退休及離職金	119,040	提撥勞工退休準備金。
3,477,240	3,654,776	福利費	3,571,064	較上年度預算數3,654,776元，減少83,712元。
2,466,024	2,519,856	分擔員工保險費	2,436,144	分擔公保、勞保、健保費。
376,200	430,920	員工通勤交通費	430,920	一般業務職員及技工、工友上下班交通費，17人*12月*2段*630元。

臺北市地方教育發展基金－臺北市立內湖高級工業職業學校

基金用途－一般行政管理計畫明細表

中華民國109年度

單位：新臺幣元

前年度 決算數	上年度 預算數	科 目	本 年 度 預 算 數	說 明
			173,880	一般業務職員及技工、工友上下班交通費，23人*12月*1段*630元。
635,016	704,000	其他福利費	704,000	
			704,000	休假旅遊補助費。
1,493,959	1,780,000	服務費用	1,780,000	
3,840	3,840	郵電費	3,840	較上年度預算數3,840元，無增減。
3,840	3,840	電話費	3,840	
			3,840	校園安全保全專線電話費用等。
668,069	880,000	一般服務費	880,000	較上年度預算數880,000元，無增減。
595,867	792,000	外包費	792,000	
			432,000	職工(技工、工友)業務外包費，1人*12月*36,000元(新增)。(依106.11.29日北市教人字第10642194500號函辦理)
			360,000	消化超額職工9人(技工、工友)業務外包費。
72,202	88,000	體育活動費	88,000	
			88,000	文康活動費，本校編列職員40人，工員4人，合計44人，每人編列2,000元。
642,200	716,160	專業服務費	716,160	較上年度預算數716,160元，無增減。
642,200	716,160	其他專業服務費	716,160	
			536,160	校園安全機動巡邏等保全費用。
			180,000	校園安全機械定點保全費用。
179,850	180,000	公共關係費	180,000	較上年度預算數180,000元，無增減。
179,850	180,000	公共關係費	180,000	
			180,000	校長特別費，12月*15,000元。
202,049	555,000	材料及用品費	555,000	
	372	使用材料費	372	較上年度預算數372元，無增減。
	372	設備零件	372	
			372	配合預算編列至千元，增列進位數372元。
202,049	554,628	用品消耗	554,628	較上年度預算數554,628元，無增減。
202,049	547,628	辦公(事務)用品	554,628	
			554,628	本校奉核定58班，普通班51班、體育班3班、特教班4班，統籌業務費計算如下：1,220元x8班x12月=117,120元，1,020元x16班x12月=195,840元，770元x34班x12月=314,160

臺北市地方教育發展基金－臺北市立內湖高級工業職業學校

基金用途－一般行政管理計畫明細表

中華民國109年度

單位：新臺幣元

前年度 決算數	上年度 預算數	科 目	本 年 度 預 算 數	說 明
				元，以上合計627,120元，除依實際需求移列加班費70,492元及會費2,000元外，其餘如列數。
	7,000	其他用品消耗		
2,000	2,000	會費、捐助、補助、分攤、照護、救濟與交流活動費	2,000	
		會費		
2,000	2,000	會費	2,000	較上年度預算數2,000元，無增減。
2,000	2,000	職業團體會費	2,000	
			2,000	護理師2人公會會費(統籌業務費)。

臺北市地方教育發展基金－臺北市立內湖高級工業職業學校

基金用途－建築及設備計畫明細表

中華民國109年度

單位：新臺幣元

前年度 決算數	上年度 預算數	科 目	本 年 度 預 算 數	說 明
37,827,795	42,512,000	合計	25,250,000	
37,827,795	42,512,000	購建固定資產、無形資產及非理財 目的之長期投資	25,250,000	
15,603,256	13,895,000	購建固定資產	15,480,000	
15,603,256	13,895,000	一般建築及設備計畫	15,480,000	
		班級設備	4,250,000	
		購置機械及設備	3,603,000	
			37,000	新購桌上型無菌操作台1臺。(教務處)3101103017A
			20,000	新購恆溫水槽(水浴槽20公升)1臺。(教務處)301051715
			28,000	新購電子目鏡(平板型)1組。(教務處)3100708004
			20,000	新購培養箱(恆溫培養箱)1臺。(教務處)3101103083
			51,000	新購培養箱(恆溫震盪培養箱)1臺。(教務處)301260204
			80,000	新購無菌操作台(落地型)1臺。(教務處)3101103017B
			99,000	新購光學讀卡機(SR-430)1臺。(教務處)314030306
			62,000	新購廣播系統1組。(應外科)314010101
			150,000	新購姿勢判別與換向實驗機台1臺。(控制科)3100508036
			250,000	新購自動倉儲系統控制模組1組。(控制科)3100508036
			360,000	汰舊換新電冰箱教學實驗機，8臺*45,000元。(冷凍科)301310118
			72,000	汰舊換新投影機(Fullhd,4500流明以上)，2部*36,000元。(資訊科)314030601
			800,000	新購電路板雕刻機，2臺*400,000元。(電子科)
			340,000	新購導覽機(55吋多點)，4臺*85,000元。(應外科1臺.資訊科)

臺北市地方教育發展基金－臺北市立內湖高級工業職業學校

基金用途－建築及設備計畫明細表

中華民國109年度

單位：新臺幣元

前年度 決算數	上年度 預算數	科 目	本 年 度 預 算 數	說 明
				3臺)301010701
			68,000	新購投影機(6000ANSI流明以上)，2臺*34,000元。(應外科)314030601
			264,000	新購差動隔離探棒，22只*12,000元。(電機科)310050153
			363,000	新購電流探棒，22臺*16,500元。(電機科)310050256
			153,000	新購多功能電表，9臺*17,000元。(電機科)310050209
			117,000	新購功率電阻器，9臺*13,000元。(電機科)3013001090
			153,000	新購繞線機，9臺*17,000元。(電機科)3070114118
			58,000	汰舊換新數位IC測試器(ICT-6D)，2臺*29,000元。(控制科)3090201078
			58,000	汰舊換新單槍投影機 (ANW370STi)，2臺*29,000元。(控制科)314030601
		購置雜項設備	647,000	
			35,000	汰舊換新沙發(三.二.一組合式)1組。(電機科)501030401
			18,000	新購普遍型烘箱1臺。(教務處)501011006
			15,000	新購微電腦防潮箱1臺。(教務處)501010534
			12,000	新購電磁加熱攪拌器1臺。(教務處)501011008
			25,000	新購冰箱(二 - 三 門無霜400L以上)1臺。(教務處)501010701A
			50,000	新購一對一分離式變頻冷氣機(7.2KW)1臺。(應外科)501010603
			45,000	新購蒸飯箱，3臺*15,000元。(總務處)501011029
			48,000	新購工作站雙門置物櫃，3臺

臺北市地方教育發展基金－臺北市立內湖高級工業職業學校

基金用途－建築及設備計畫明細表

中華民國109年度

單位：新臺幣元

前年度 決算數	上年度 預算數	科 目	本 年 度 預 算 數	說 明
				*16,000元。(電機科))501030301A
			307,000	新購圖書(分批辦理)。(圖書館)503
			92,000	新購飲水機，4臺*23,000元。(總務處)501011019
		特殊班設備	96,000	
		購置雜項設備	96,000	
			24,000	新購沙發組1組。(特教班))501030401
			72,000	新購梯型咨商教學桌組，6套 *12,000元。(特教班))501030101B
		資訊設備	2,717,000	
		購置機械及設備	2,717,000	
			492,000	汰舊換新網路及資訊周邊設備 (電腦專案計畫)。
			2,225,000	汰舊換新個人電腦，89部 *25,000元(電腦專案計畫)。
		實習工場環境改善	7,711,000	
		購置機械及設備	4,771,000	
			10,000	新購工作桌1張。(資訊科))301320883
			200,000	新購雷射切割雕刻機1套。(資 訊科)3070114121
			210,000	新購任意函數信號產生器，20 臺*10,500元。(電機科))310060208
			294,000	新購可程式直流電源供應器 ，20臺*14,700元。(電機科))307011425
			126,000	新購掌上型電阻電容電感測試 器，12臺*10,500元。(電機科))310050389
			280,000	新購智慧居家監控系統，4套 *70,000元。(電機科))3100508140

臺北市地方教育發展基金－臺北市立內湖高級工業職業學校

基金用途－建築及設備計畫明細表

中華民國109年度

單位：新臺幣元

前年度 決算數	上年度 預算數	科 目	本 年 度 預 算 數	說 明
			176,000	新購居家燈光控制實驗器，2套*88,000元。(電機科)3100508140
			360,000	新購材質分揀與加工實驗機台，3套*120,000元。(電機科)3100508-036
			134,000	新購環境控制實驗器，2套*67,000元。(電機科)
			400,000	新購可程式控制器及人機介面組合實習機，20套*20,000元。(電機科)301011202
			610,000	新購智慧型教學機器人myRIOmini，8臺*76,250元。(資訊科)314010205
			150,000	新購數位電子乙級測試機臺，10套*15,000元。(資訊科)314050102
			147,000	新購空拍機，3套*49,000元。(資訊科)314030815
			522,000	新購冷凍空調冷氣定頻設備(丙級第三站)，9臺*58,000元。(冷凍科)301310118
			183,000	新購冷凍空調冷氣變頻設備(丙級第三站)，3臺*61,000元。(冷凍科)301310118
			310,000	新購低壓控制元件模組，10組*31,000元。(冷凍科)303050242
			112,000	新購25KVA電源穩壓器，2臺*56,000元。(應外科)310050117
			198,000	新購互動觸控式顯示器70型(含壁掛架)，2組*99,000元。(應外科)314030701
			96,000	新購物料架，4組*24,000元。(控制科)501030301A
			253,000	新購交流電源穩壓器，2臺*126,500元。(控制科)310050117
		購置交通及運輸設備	200,000	

臺北市地方教育發展基金－臺北市立內湖高級工業職業學校

基金用途－建築及設備計畫明細表

中華民國109年度

單位：新臺幣元

前年度 決算數	上年度 預算數	科 目	本 年 度 預 算 數	說 明
			200,000	新購廣播音響(250W綜合擴大機及喇叭)，5組*40,000元。(控制科)405030332
		購置雜項設備	2,740,000	
			24,000	新購玻璃式白板1面。(控制科)501050420
			69,000	新購行動載具充電車1臺。(電子科)501030301A
			30,000	新購投影機(超短交互動式)1臺。(控制科)501010521
			986,000	新購實習工作台，68臺*14,500元。(電子科)501030101B
			765,000	新購儀器模組架，30臺*25,500元。(電子科)501030301A
			180,000	新購工作櫃，18組*10,000元。(資訊科)501030301A
			75,000	新購AR智慧眼鏡，3套*25,000元。(資訊科)501010533
			80,000	新購電腦桌，8張*10,000元。(資訊科)501030101B
			220,000	新購鋁製工作桌，11張*20,000元。(控制科)501030101A
			40,000	新購零件櫃，2個*20,000元。(控制科)501030301A
			154,000	新購中重型固定架，11張*14,000元。(控制科
			21,000	新購工具櫃，2個*10,500元。(控制科)501030301A
			96,000	新購軌道式白板，2組*48,000元。(應外科)501010209
15,603,256	13,895,000	校園設備		
14,654,859	13,057,994	購置機械及設備		
	44,000	購置交通及運輸設備		
948,397	793,006	購置雜項設備		
		校園能源翻新計畫-空調專案	615,000	
		購置雜項設備	615,000	

臺北市地方教育發展基金－臺北市立內湖高級工業職業學校

基金用途－建築及設備計畫明細表

中華民國109年度

單位：新臺幣元

前年度 決算數	上年度 預算數	科 目	本 年 度 預 算 數	說 明
			615,000	汰舊換新一對一分離式7.1KW冷氣機機，15臺*41,000元(含中央補助款)。
		校園能源翻新計畫-能源管理專案	91,000	
		購置機械及設備	91,000	
			91,000	新購冷氣卸載控制器，5只*18,200元(含中央補助款)。
234,850	1,477,000	購置無形資產	358,000	
234,850	1,477,000	一般建築及設備計畫	358,000	
		資訊設備	252,000	
		購置電腦軟體	252,000	
			252,000	電腦教學軟體費(電腦專案計畫)。
		實習工場環境改善	106,000	
		購置電腦軟體	106,000	
			78,000	教學用軟體-Live-ABC英檢網軟體1套(應外科)。
			28,000	教學用軟體-Vegas Pro 16 Suite教育下載版，2套*14,000元(控制科)。
234,850	1,477,000	校園軟體設備		
234,850	1,477,000	購置電腦軟體		
21,989,689	27,140,000	遞延支出	9,412,000	
21,989,689	27,140,000	一般建築及設備計畫	9,412,000	
		教學大樓及活動中心西側外牆整修工程	9,003,000	
		遞延修繕房屋建築支出	9,003,000	
			8,322,223	一、施工費。
			514,333	二、委託技術服務費(總包價法)。
			166,444	三、工程管理費(按施工費約2%提列)。
		校園能源翻新計畫-能源管理專案	409,000	
		其他遞延支出	409,000	
			374,382	一、施工費(含中央補助款)。

臺北市地方教育發展基金－臺北市立內湖高級工業職業學校

基金用途－建築及設備計畫明細表

中華民國109年度

單位：新臺幣元

前年度 決算數	上年度 預算數	科 目	本 年 度 預 算 數	說 明
			27,330	二、委託技術服務費(總包價 法)(含中央補助款)。
			7,288	三、工程管理費(按施工費約 2%提列)(含中央補助款)。
21,989,689	27,140,000	校園整修工程		
21,893,689	26,942,000	遞延修繕房屋建築支出		
96,000	198,000	其他遞延支出		

本 頁 空 白

預 算 參 考 表

臺北市地方教育發展基金－臺北市立內湖高級工業職業學校

預計平衡表

中華民國109年12月31日

單位：新臺幣千元

107年(前年) 12月31日 決算數	科 目	109年12月31日 預計數	108年12月31日 預計數	比較增減(-)
9,606,409	資產合計	9,577,436	9,586,605	-9,169
9,606,409	資產	9,577,436	9,586,605	-9,169
54,900	流動資產	25,927	35,096	-9,169
51,671	現金	22,698	31,867	-9,169
51,671	銀行存款	22,698	31,867	-9,169
289	應收款項	289	289	
289	其他應收款	289	289	
2,939	預付款項	2,939	2,939	
1,739	用品盤存	1,739	1,739	
1,200	預付費用	1,200	1,200	
8,963	投資、長期應收款項、貸墊款及準備金	8,963	8,963	
8,963	準備金	8,963	8,963	
4,637	退休及離職準備金	4,637	4,637	
4,326	其他準備金	4,326	4,326	
9,542,546	其他資產	9,542,546	9,542,546	
9,542,546	什項資產	9,542,546	9,542,546	
169	暫付及待結轉帳項	169	169	
9,542,376	代管資產	9,542,376	9,542,376	
9,606,409	負債及基金餘額合計	9,577,436	9,586,605	-9,169
9,569,175	負債	9,569,175	9,569,175	
13,011	流動負債	13,011	13,011	
12,679	應付款項	12,679	12,679	
10,047	應付代收款	10,047	10,047	
1,209	應付費用	1,209	1,209	
1,423	應付工程款	1,423	1,423	
331	預收款項	331	331	
331	預收收入	331	331	
	其他預收款			
9,556,165	其他負債	9,556,165	9,556,165	
9,556,165	什項負債	9,556,165	9,556,165	
4,593	存入保證金	4,593	4,593	
4,637	應付退休及離職金	4,637	4,637	
9,542,376	應付代管資產	9,542,376	9,542,376	
4,558	暫收及待結轉帳項	4,558	4,558	
37,233	基金餘額	8,260	17,429	-9,169
37,233	基金餘額	8,260	17,429	-9,169
37,233	基金餘額	8,260	17,429	-9,169
37,233	累積餘額	8,260	17,429	-9,169

註：1.信託代理與保證資產(負債)前年度決算數677,053元，上年度預計數677,053元，本年度預計數677,053元。2.或有資產(負債)0元。3.本基金自93年度起，本固定項目分開原則，將屬長期固定帳項，包括固定資產123,056,339元、無形資產1,362,430元及長期債務0元等，另立帳類管理，未納入本表。

臺北市地方教育發展基金－臺

各項費用

中華民國

前年度 決算數	上年度 預算數	計畫別		合計	高中及高職教育計畫
		用途別科目			
380,597,311	396,718,000	合計		381,507,000	311,755,000
301,328,516	306,607,000	用人費用		305,681,000	263,516,000
160,454,224	161,004,000	正式員額薪資		160,140,000	132,156,000
158,818,551	159,516,000	職員薪金		158,652,000	132,156,000
1,635,673	1,488,000	工員工資		1,488,000	
12,033,664	16,252,340	聘僱及兼職人員薪資		16,300,220	16,300,220
634,464	1,520,340	聘用人員薪金		1,568,220	1,568,220
11,399,200	14,732,000	兼職人員酬金		14,732,000	14,732,000
2,524,193	4,019,610	超時工作報酬		4,167,208	2,814,251
2,374,193	3,875,610	加班費		3,999,208	2,646,251
150,000	144,000	值班費		168,000	168,000
35,273,006	38,422,461	獎金		38,050,308	31,254,241
16,381,879	18,107,490	考績獎金		17,837,960	14,539,320
18,891,127	20,314,971	年終獎金		20,212,348	16,714,921
69,509,751	65,489,804	退休及卹償金		65,679,576	63,218,664
68,849,069	65,370,764	職員退休及離職金		65,266,940	62,925,068
660,682	119,040	工員退休及離職金		412,636	293,596
21,533,678	21,418,785	福利費		21,343,688	17,772,624
15,563,115	13,820,688	分擔員工保險費		13,741,488	11,305,344
318,500	909,500	傷病醫藥費		909,500	909,500
1,630,596	1,992,060	員工通勤交通費		1,997,100	1,566,180
4,021,467	4,696,537	其他福利費		4,695,600	3,991,600
17,502,601	20,668,000	服務費用		18,013,000	16,233,000
4,431,001	5,342,342	水電費		4,927,734	4,927,734
3,841,850	4,668,022	工作場所電費		4,284,000	4,284,000
589,151	674,320	工作場所水費		643,734	643,734
395,454	625,090	郵電費		475,090	471,250
129,954	142,000	郵費		142,000	142,000
149,561	303,090	電話費		203,090	199,250
115,939	180,000	數據通信費		130,000	130,000
1,921,096	1,364,424	旅運費		1,536,714	1,536,714

北市立內湖高級工業職業學校

彙計表

109年度

單位：新臺幣元

一般行政管理計畫	建築及設備計畫				
44,502,000	25,250,000				
42,165,000					
27,984,000					
26,496,000					
1,488,000					
1,352,957					
1,352,957					
6,796,067					
3,298,640					
3,497,427					
2,460,912					
2,341,872					
119,040					
3,571,064					
2,436,144					
430,920					
704,000					
1,780,000					
3,840					
3,840					

臺北市地方教育發展基金－臺

各項費用

中華民國

前年度 決算數	上年度 預算數	計畫別	合計	高中及高職教育計 畫
		用途別科目		
1,247,318	1,016,250	國內旅費	1,025,550	1,025,550
126,130		國外旅費		
173,367		大陸地區旅費		
101,453	109,374	貨物運費	272,364	272,364
272,828	238,800	其他旅運費	238,800	238,800
783,785	818,190	印刷裝訂與廣告費	923,860	923,860
783,785	818,190	印刷及裝訂費	923,860	923,860
3,790,750	4,320,806	修理保養及保固費	3,842,246	3,842,246
2,009,513	2,485,752	一般房屋修護費	2,090,752	2,090,752
670,915	803,840	機械及設備修護費	803,040	803,040
1,110,322	1,031,214	雜項設備修護費	948,454	948,454
1,468,322	1,333,688	一般服務費	1,303,896	423,896
30,480	89,688	佣金、匯費、經理費及手續費	49,896	49,896
595,867	792,000	外包費	792,000	
458,280		計時與計件人員酬金		
383,695	452,000	體育活動費	462,000	374,000
4,532,343	6,683,460	專業服務費	4,823,460	4,107,300
60,000		法律事務費		
3,315,428	4,986,800	講課鐘點、稿費、出席審查及查詢 費	3,780,800	3,780,800
41,520	78,000	委託檢驗(定)試驗認證費	78,000	78,000
265,195	902,500	試務甄選費	193,500	193,500
208,000		電腦軟體服務費	55,000	55,000
642,200	716,160	其他專業服務費	716,160	
179,850	180,000	公共關係費	180,000	
179,850	180,000	公共關係費	180,000	
14,469,978	18,107,000	材料及用品費	19,639,000	19,084,000
7,302,592	9,155,442	使用材料費	8,512,148	8,511,776
7,302,592	9,155,442	設備零件	8,512,148	8,511,776
7,167,386	8,951,558	用品消耗	11,126,852	10,572,224
756,421	1,148,680	辦公(事務)用品	1,273,990	719,362
71,615	120,000	報章雜誌	90,000	90,000

北市立內湖高級工業職業學校

彙計表

109年度

單位：新臺幣元

一般行政管理計畫	建築及設備計畫				
<p>880,000</p> <p>792,000</p> <p>88,000</p> <p>716,160</p> <p>716,160</p> <p>180,000</p> <p>180,000</p> <p>555,000</p> <p>372</p> <p>372</p> <p>554,628</p> <p>554,628</p>					

臺北市地方教育發展基金－臺

各項費用

中華民國

前年度 決算數	上年度 預算數	計畫別		合計	高中及高職教育計畫
		用途別科目			
49,240	213,000	農業與園藝用品及環境美化費		147,000	147,000
3,218,100	3,283,000	服裝		6,148,000	6,148,000
31,189	36,000	醫療用品(非醫療院所使用)		36,000	36,000
3,040,821	4,150,878	其他用品消耗		3,431,862	3,431,862
229,725	66,000	租金、償債、利息及相關手續費		108,000	108,000
	8,380	地租及水租			
	8,380	場地租金			
198,725	52,000	交通及運輸設備租金		102,000	102,000
198,725	52,000	車租		102,000	102,000
31,000	5,620	雜項設備租金		6,000	6,000
31,000	5,620	雜項設備租金		6,000	6,000
37,827,795	42,512,000	購建固定資產、無形資產及非理財目的 之長期投資		25,250,000	
15,603,256	13,895,000	購建固定資產		15,480,000	
14,654,859	13,057,994	購置機械及設備		11,182,000	
	44,000	購置交通及運輸設備		200,000	
948,397	793,006	購置雜項設備		4,098,000	
234,850	1,477,000	購置無形資產		358,000	
234,850	1,477,000	購置電腦軟體		358,000	
21,989,689	27,140,000	遞延支出		9,412,000	
21,893,689	26,942,000	遞延修繕房屋建築支出		9,003,000	
96,000	198,000	其他遞延支出		409,000	
8,076		稅捐及規費(強制費)			
1,776		消費與行為稅			
1,776		營業稅			
6,300		規費			
6,300		行政規費與強制費			
2,414,037	2,093,000	會費、捐助、補助、分攤、照護、救濟 與交流活動費		2,498,000	2,496,000
2,000	2,000	會費		2,000	
2,000	2,000	職業團體會費		2,000	
1,029,102	704,250	捐助、補助與獎助		1,095,250	1,095,250
1,003,994	604,300	獎助學員生給與		995,300	995,300

北市立內湖高級工業職業學校

彙計表

109年度

單位：新臺幣元

一般行政管理計畫	建築及設備計畫				
	25,250,000				
	15,480,000				
	11,182,000				
	200,000				
	4,098,000				
	358,000				
	358,000				
	9,412,000				
	9,003,000				
	409,000				
2,000					
2,000					
2,000					

臺北市地方教育發展基金－臺

各項費用

中華民國

前年度 決算數	上年度 預算數	計畫別 用途別科目	合計	高中及高職教育計畫
25,108	99,950	其他捐助、補助與獎助	99,950	99,950
1,382,935	1,386,750	補貼、獎勵、慰問、照護與救濟	1,400,750	1,400,750
28,800		獎勵費用		
1,354,135	1,386,750	其他補貼、獎勵、慰問、照護與救濟	1,400,750	1,400,750
6,816,583	6,665,000	其他	10,318,000	10,318,000
6,816,583	6,665,000	其他支出	10,318,000	10,318,000
6,816,583	6,665,000	其他	10,318,000	10,318,000

北市立內湖高級工業職業學校

彙計表

109年度

單位：新臺幣元

一般行政管理計畫	建築及設備計畫				

臺北市地方教育發展基金－臺北市立內湖高級工業職業學校

員工人數彙計表

中華民國109年度

單位：人

計 畫 及 項 目	上年度最高可 進用員額數	本年度 增減(-)數	本年度最高可 進用員額數	說 明
合計	226	5	231	
高中及高職教育計畫部分	182	5	187	
正式職員	179	5	184	
臨時職員	3		3	
一般行政管理計畫部分	44		44	
正式職員	40		40	
正式工員	4		4	

- 註：1.本表不包含臨時工員人數。
 2.本表臨時職員係指奉准有案之約聘僱人員。
 3.外包費編列工友外包1人、消化超額職工業務等，計79萬2,000元。

本 頁 空 白

臺北市地方教育發展基金－臺

用人費用

中華民國

計畫及項目	合計	正式 員額 薪資	聘僱 人員 薪資	超時 工作 報酬	津貼	獎 金		
						年終獎金	考績獎金	其他
合計	305,681,000	160,140,000	1,568,220	4,167,208		20,212,348	17,837,960	
高中及高職 教育計畫	263,516,000	132,156,000	1,568,220	2,814,251		16,714,921	14,539,320	
職員薪金	132,156,000	132,156,000						
聘用人員 薪金	1,568,220		1,568,220					
兼職人員 酬金	14,732,000							
加班費	2,646,251			2,646,251				
值班費	168,000			168,000				
考績獎金	14,539,320						14,539,320	
年終獎金	16,714,921					16,714,921		
職員退休 及離職金	62,925,068							
工員退休 及離職金	293,596							
分擔員工 保險費	11,305,344							
傷病醫藥 費	909,500							
員工通勤 交通費	1,566,180							
其他福利 費	3,991,600							
一般行政管 理計畫	42,165,000	27,984,000		1,352,957		3,497,427	3,298,640	
職員薪金	26,496,000	26,496,000						
工員工資	1,488,000	1,488,000						
加班費	1,352,957			1,352,957				
考績獎金	3,298,640						3,298,640	
年終獎金	3,497,427					3,497,427		
職員退休 及離職金	2,341,872							
工員退休 及離職金	119,040							
分擔員工	2,436,144							

北市立內湖高級工業職業學校

彙計表

109年度

單位：新臺幣元

退休及卹償金		資遣費	福 利 費					提繳費	兼任 人員 用人 費用
退休金	卹償金		分擔 保險費	傷病 醫藥費	提撥 福利金	員工通勤 交通費	其他		
65,679,576			13,741,488	909,500		1,997,100	4,695,600	14,732,000	
63,218,664			11,305,344	909,500		1,566,180	3,991,600	14,732,000	
62,925,068								14,732,000	
293,596			11,305,344	909,500					
						1,566,180			
							3,991,600		
2,460,912			2,436,144			430,920	704,000		
2,341,872									
119,040									
			2,436,144						

臺北市地方教育發展基金－臺

用人費用

中華民國

計畫及項目	合計	正式 員額 薪資	聘僱 人員 薪資	超時 工作 報酬	津貼	獎 金		
						年終獎金	考績獎金	其他
保險費								
員工通勤 交通費	430,920							
其他福利 費	704,000							

註：1.本表不包含臨時工員薪津。

2.本表兼任人員用人費用，係學校教職員兼課或請假代課鐘點費。3.外包費編列工友外包1人、消化超額職工業務等，計79萬2,000元。

北市立內湖高級工業職業學校

彙計表

109年度

單位：新臺幣元

退休及卹償金		資遣費	福 利 費					提繳費	兼任人員用人費用
退休金	卹償金		分擔保險費	傷病醫藥費	提撥福利金	員工通勤交通費	其他		
						430,920	704,000		

臺北市地方教育發展基金－臺

聘用及約僱

中華民國

區分及職稱	人數	擔任工作	聘用或約僱 起訖期間	薪點	年需經費
合計	3				2,089,808
聘用人員小計	3				2,089,808
專業人員	3				2,089,808
聘用人員(424)	1	擔任本校及駐點學校專任 輔導人員及駐區服務	109/1/1-109/12/31	424	842,082
聘用人員(312)	2	擔任校園安全維護	109/1/1-109/12/31	312	1,247,726

北市立內湖高級工業職業學校

人員明細表

109年度

單位：新臺幣元

小計	月 支			經費來源 及其科目
	折合 金額	勞保 保險費	健康 保險費	
52,873	52,873			高中及高職教育計畫
38,906	38,906			高中及高職教育計畫

臺北市地方教育發展基金－臺北市立內湖高級工業職業學校

單位（或計畫）成本分析表

中華民國109年度

單位：新臺幣千元

計 畫 別	單 位	單位成本(元)或 平均利(費)率	數 量	預 算 數	說 明
合計				381,507	
高中及高職教育計畫				311,755	
一般行政管理計畫				44,502	
建築及設備計畫				25,250	

臺北市地方教育發展基金－臺北市立內湖高級工業職業學校

5年來主要業務計畫分析表

中華民國109年度

單位：新臺幣千元

年度及項目	單位	數量	單位成本(元)或 平均利(費)率	金額	說明
(本)年度預算數					
高中及高職教育計畫				311,755	
(上)年度預算數					
高中及高職教育計畫				308,312	
(前)年度決算數					
高中及高職教育計畫				301,877	
(106)年度決算數					
高中及高職教育計畫				292,076	
(105)年度決算數					
高中及高職教育計畫				280,357	

臺北市地方教育發展基金－臺北市立內湖高級工業職業學校

資本資產明細表

中華民國109年度

單位：新臺幣千元

項 目	取得成本 (期初餘額)	以前年度 累計折舊/ 長期投資 評 價	本 年 度 變 動				主要增減 原因說明	本年度累計折 舊/長期投資 評價變動數	期末餘額
			增加		減少				
			金額	類型	金額	類型			
資產	356,493	229,405	15,838		518		17,989	124,419	
土地改良物	10,966	8,551					304	2,111	
房屋及建築	32,931	5,730					593	26,609	
機械及設備	228,854	155,256	11,182	增置			13,269	71,510	
交通及運輸 設備	12,818	8,756	200	增置			877	3,385	
雜項設備	69,402	51,112	4,098	增置			2,946	19,441	
電腦軟體	1,522		358	增置	518	無形資 產攤銷		1,362	