

中華民國 109 年度 4-0501232

臺北市總預算

臺北市政府教育局主管

臺北市地方教育發展基金

臺北市立北安國民中學附屬單位預算之分預算

(特別收入基金)

臺北市立北安國民中學編

# 臺北市地方教育發展基金－臺北市立北安國民中學

## 目次

中華民國109年度

一、財務摘要 .....	第 1 頁
二、業務計畫及預算概要 .....	第 3 -10 頁
三、預算主要表	
(一) 基金來源、用途及餘絀預計表 .....	第 11 頁
(二) 現金流量預計表 .....	第 12 頁
四、預算明細表	
(一) 基金來源－服務收入明細表 .....	第 13 頁
(二) 基金來源－財產處分收入明細表 .....	第 14 頁
(三) 基金來源－租金收入明細表 .....	第 15 頁
(四) 基金來源－權利金收入明細表 .....	第 16 頁
(五) 基金來源－其他財產收入明細表 .....	第 17 頁
(六) 基金來源－公庫撥款收入明細表 .....	第 18 頁
(七) 基金來源－雜項收入明細表 .....	第 19 頁
(八) 基金用途－國民教育計畫明細表 .....	第 20 -29 頁
(九) 基金用途－一般行政管理計畫明細表 .....	第 30 -32 頁
(十) 基金用途－建築及設備計畫明細表 .....	第 33 -34 頁
五、預算參考表	
(一) 預計平衡表 .....	第 35 頁
(二) 各項費用彙計表 .....	第 36 -41 頁
(三) 員工人數彙計表 .....	第 42 頁
(四) 用人費用彙計表 .....	第 44 -47 頁
(五) 單位(或計畫)成本分析表 .....	第 48 頁
(六) 5年來主要業務計畫分析表 .....	第 49 頁

臺北市地方教育發展基金－臺北市立北安國民中學

目 次

中華民國109年度

(七) 資本資產明細表 .....	第 50 頁
-------------------	--------

# 臺北市地方教育發展基金－臺北市立北安國民中學

## 財務摘要

中華民國109年度

單位：新臺幣千元

項 目	本 年 度	上 年 度	比較增減數	%
經營成績：				
基金來源	145,764	158,573	-12,809	-8.08
基金用途	151,566	161,871	-10,305	-6.37
賸餘(短絀)	-5,802	-3,298	-2,504	--
餘絀情形：				
基金餘額	1,777	7,579	-5,802	-76.55
現金流量(註)：				
現金及約當現金之淨增(減)	-5,802	-3,298	-2,504	--

附註：現金流量係採現金及約當現金基礎，包括現金及自投資日起3個月內到期或清償之債權證券。

本 頁 空 白

# 業務計畫及預算概要

# 臺北市地方教育發展基金 - 臺北市立北安國民中學

## 業務計畫及預算概要

中華民國 109 年度

### 壹、基金概況

#### 一、設立宗旨及願景：

- (一) 本校遵照憲法第 158 條及 160 條規定，教育文化應發展國民之民族精神、自治精神，國民道德與健全體格、科學及生活智能，以培養青少年七大學習領域及十大基本能力。
- (二) 本校自 91 年度起依教育經費編列與管理法第 13 條規定設置「臺北市地方教育發展基金」，以促進教育健全發展，提昇教育經費運用績效。
- (三) 本校以溫馨-關懷別人、分工合作、發揮團隊精神；多元-認識自己、多元試探；績效-計畫執行、檢核修正、追求卓越、時間管理；前瞻-勇於創新、計畫生活、終身學習為願景。

#### 二、施政重點：

- (一) 開啟多元智慧：尊重每個學生獨特的個性，以多元智慧的觀點協助他找到生命的亮點，肯定天生我才必有用，能知於學，樂於學。
- (二) 培養生活能力：培養學生帶得走的公民關鍵能力，強化自我管理、閱讀理解、理性批判、問題解決、奉獻服務、溝通表達等核心素養。
- (三) 蘊育人文情懷：在溫馨開放的校園文化中，孕育人文情懷，學會尊重、包容；建構生命的價值、完成人性的開展。
- (四) 建置溫馨民主的校園文化：
  1. 以參與式管理、落實行政、教師會、家長會三者的良性互動。
  2. 以學生第一，教學優先的觀念提昇行政服務效率。
  3. 放下威權心態，開啟校園民主之風氣。
- (五) 推動適性教學：
  1. 落實校本課程理念，採多元化、活潑化的教學及評量。
  2. 運用校內、外資源，加強多元學習能力。
  3. 關懷相對弱勢學生之教學及輔導。
  4. 推動行動學習，充實學生運用資訊之知能，並提昇教師運用學習載具教學之能力。
- (六) 辦理發展性的訓輔活動：

## 業務計畫及預算概要

中華民國 109 年度

1. 辦理各項活動、競賽及展演。
2. 推動校內外學習服務。
3. 發展績優社團及校隊，如排球隊、划船隊、射箭隊、童軍等。
4. 加強新興領域教育的辦理，並融入各科教學以收成效。

### 三、組織概況：

本校設置校長 1 人，綜理全校校務，下設教務處、學生事務處、總務處、輔導室、會計室、人事室及附設補習學校等單位。

內部分層業務如下：

(一) 教務處：秉承校長之命，辦理全校教務事項。

1. 教學組：掌理課程編排、課業考查、學藝競賽、教學研究、教師進修、差假、教師調代課及缺補課之查核等事項。
2. 註冊組：掌理註冊、編班、轉學、學籍保管、各項獎助學金補助及成績考查等有關學籍事項。
3. 設備組：掌理教科書編選、教學用具之管理、保管及出版學校刊物等事項。
4. 資訊組：掌理電腦設備及區域網路之管理、保管等事項。

(二) 學生事務處：秉承校長之命，辦理全校學生事務事項。

1. 訓育組：掌理訓育計畫之擬定及辦理各類訓育等活動。
2. 體育組：掌理學生體育活動、體格鍛鍊等事項。
3. 生教組：掌理學生日常生活常規，辦理交通導護各項事項。
4. 衛生組：掌理健康檢查、個人及環境衛生檢查、保健等事項。

(三) 總務處：秉承校長之命，辦理全校總務事項。

1. 事務組：掌理校舍、校具、財產、物品採購保管、工程發包、監工及驗收等事項。
2. 文書組：掌理公文收發登錄、典守學校印信、檔案保管、整理各項會議紀錄及校史等事項。
3. 出納組：掌理現金、零用金、票據、契約之保管等收支移轉等事項。

(四) 輔導室：秉承校長之命，辦理全校學生學習輔導、生活輔導、生涯



# 臺北市地方教育發展基金 - 臺北市立北安國民中學

## 業務計畫及預算概要

中華民國 109 年度

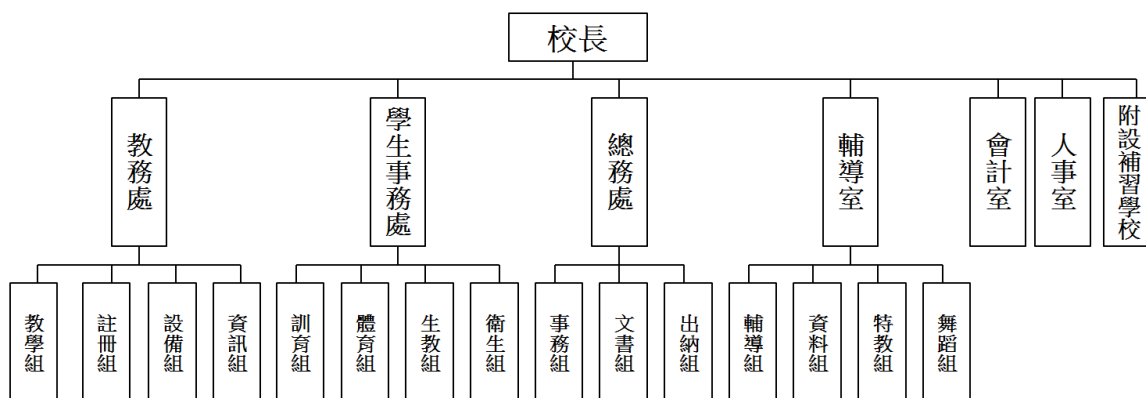
輔導等事項。

- 1.輔導組：掌理學生個案建立、學習輔導、生活輔導、生涯輔導及兩性教育、親職教育等事項。
- 2.資料組：辦理輔導資料搜集建檔、組訓愛心家長、實施測驗、社區人力整合、出版親職刊物等事項。
- 3.特教組：擬訂特殊教育計畫章則、親師輔導諮詢、特教班甄選鑑別、實施各項診斷測驗、特教學生追蹤輔導等事項。
- 4.舞蹈組：掌理舞蹈資優教育之計畫及推行,舞蹈班學生之甄選舞蹈班成果發表會及辦理舞蹈班學生升學諮詢服務等事項。

(五) 會計室：秉承上級主計機關之監督與指導，並受校長之指揮，依法辦理歲計、會計、統計等事項。

(六) 人事室：秉承上級人事機關之監督與指導，並受校長之指揮，依法辦理人事管理查核等事項。

(七) 附設補習補校：下設校務、總務、人事、會計等單位，所需人員由原編制內人員兼任，比照一般教學內部分層業務規定辦理各相事項。



#### 四、基金歸類及屬性：

本校地方教育發展基金依據教育經費編列與管理法第 13 條規定設置，本基金為預算法第 4 條第 1 項第 2 款第 5 目所定之特別收入基金，以本府教育局為管理機關。

# 臺北市地方教育發展基金 - 臺北市立北安國民中學

## 業務計畫及預算概要

中華民國 109 年度

### 貳、業務計畫

本年度業務計畫重點與預算配合情形及預期績效，詳列如下：

單位：新臺幣千元

業務計畫名稱	計畫重點內容	預算數	預 期 績 效
國民教育計畫	辦理各項教學、學生事務及輔導等業務。	127,662	1.新購機具、器材等各科教學教具，充實各科教材及用具。 2.革新教學方法，提高教學效能。 3.辦理暑期泳訓班、教師甄選、指定活動等項目。
一般行政管理計畫	綜理學校總務、人事、會計等業務。	20,374	配合校務推動行政處室支援工作，進而增進校務運作。
建築及設備計畫	購置教學所需教學設備等及改善教學環境。	3,530	辦理各項教學課程需要購置教學設備，另辦理仁愛樓廁所整修工程，以改善教學環境，增進教學效能，並提高行政效率。

### 參、預算概要

#### 一、基金來源及用途之預計：

##### (一) 本年度基金來源：

服務收入 6 萬 6 千元、財產處分收入 2 千元、租金收入 7 萬 4 千元、權利金收入 41 萬 3 千元、其他財產收入 1 萬 7 千元、公庫撥款收入 1 億 4,509 萬 2 千元、雜項收入 10 萬元，本年度基金來源 1 億 4,576 萬 4 千元，較上年度預算數 1 億 5,857 萬 3 千元，減少 1,280 萬 9 千元，約 8.08%，主要係公庫撥款收入減編所致。

##### (二) 本年度基金用途：

國民教育計畫 1 億 2,766 萬 2 千元，一般行政管理計畫 2,037 萬 4 千元，建築及設備計畫 353 萬元，本年度基金用途 1 億 5,156 萬 6 千元，較上年度預算數 1 億 6,187 萬 1 千元，減少 1,030 萬 5 千元，約 6.37%，主要係核實減列用人費用所致。

# 臺北市地方教育發展基金 - 臺北市立北安國民中學

## 業務計畫及預算概要

中華民國 109 年度

### 二、基金餘絀之預計：

本年度基金來源及用途相抵後，差短 580 萬 2 千元，較上年度預算數差短 329 萬 8 千元，增加 250 萬 4 千元，將移用以前基金餘額 580 萬 2 千元支應。

### 三、現金流量之預計：

本年度業務活動淨現金流出 580 萬 2 千元。

### 四、補辦預算事項：詳補辦預算明細表。

#### (一) 購置固定資產 19 萬 7 千元。

1. 107 年度為讀取學生考試選擇題成績需要，且具急迫及必要性，由其他準備金項下支應 9 萬 5 千元。

2. 107 年度為改善辦公環境需要，且具急迫及必要性，由其他準備金項下支應 10 萬 2 千元支應。

### 肆、年度關鍵績效指標：

關鍵策略目標	關鍵績效指標	衡量標準	年度目標值
提升教學品質 (國中)	國中學生中輟率 (負向指標)	中輟生人數/各校學生總人數 (單位：%)	2%

### 伍、前年度及上年度已過期間實施狀況及成果概述：

#### 一、前(107)年度決算結果及績效達成情形：

##### (一) 前年度決算結果：

1. 基金來源：決算數 1 億 5,568 萬 2 千元，較預算數 1 億 5,441 萬元，計增加 127 萬 2 千元，約 0.82%，主要係因教育部補助收入增加所致。

2. 基金用途：決算數 1 億 5,514 萬 7 千元，較預算數 1 億 5,706 萬 4 千元，計減少 191 萬 7 千元，約 1.22%，主要係因執行用人費用

# 臺北市地方教育發展基金 - 臺北市立北安國民中學

## 業務計畫及預算概要

中華民國 109 年度

及服務費用覈實支用賸餘所致。

(二) 前年度績效達成情形分析：

年度績效目標	衡量指標	年度目標值	績效衡量暨達成情形分析
提升畢業生素質 (國中)	國中會考達成 基礎以上學生 比率	國文 90% 寫作 85% 英文 80% 數學 80% 社會 90% 自然 85%	107 年會考達基礎及精熟總人數國文 147 人、寫作 150 人、英文 133 人、數學 133 人、社會 151 人、自然 150 人；參加會考人數 164 人，比率為國文 90%、寫作 91%、英文 81%、數學 81%、社會 92%、自然 92%，各科均達原定目標值。

二、上(108)年度已過期間預算執行情形及績效達成情形：

(一) 上年度預算截至 108 年 6 月 30 日止執行情形：

- 1.基金來源：實際執行數 8,565 萬元，較預算分配數 8,462 萬 7 千元，計增加 102 萬 3 千元，約 1.21%，主要係因教育部補助收入、數位學生證收入增加所致。
- 2.基金用途：實際執行數 8,318 萬 3 千元，較預算分配數 8,792 萬 5 千元，計減少 474 萬 2 千元，約 5.39%，主要係因用人費用等覈實支用所致。

臺北市地方教育發展基金 - 臺北市立北安國民中學

業務計畫及預算概要

中華民國 109 年度

(二) 上(108)年度績效達成情形分析：

年度績效目標	衡量指標	年度目標值	績效衡量暨達成情形分析
提升畢業生素質 (國中)	國中會考達成 基礎以上學生 比率	國文 90% 寫作 85% 英文 80% 數學 80% 社會 90% 自然 85%	108 年會考達基礎及精熟總人數國文 112 人、寫作 113 人、英文 101 人、數學 104 人、社會 114 人、自然 113 人；參加會考人數 124 人，比率為國文 90%、寫作 91%、英文 81%、數學 84%、社會 92%、自然 91%，各科均達原定目標值。

# 臺北市地方教育發展基金－臺北市立北安國民中學

## 補辦預算明細表

中華民國109年度

單位：新臺幣元

項 目	金額	辦理年度	說 明
合計	197,000		
購建固定資產	197,000		
購置雜項設備	197,000	107	
一對一分離式冷氣機(7.1KW)	102,000		為改善辦公環境，油印室、視聽教室冷氣機已超過使用年限且老舊損壞無可修復，確實需要汰舊換新，且具急迫及必要性，所需經費擬由本校其他準備金支應。
讀卡機	95,000		為讀取學生考試選擇題成績，讀卡機已超過使用年限且老舊損壞無可修復，確實需要汰舊換新，且具急迫及必要性，所需經費擬由本校其他準備金支應。

備註：各管理機關(構)依預算法第 8 8 條規定補辦預算，應確係不及編入年度預算，且因經營環境發生重大變遷或正常業務(含執行中央補助款項目)之確實需要，並經主管機關核轉本府核准先行辦理者；不具急迫性之事項，仍應儘可能納入預算辦理。

# 預算主要表

# 臺北市地方教育發展基金－臺北市立北安國民中學

## 基金來源、用途及餘絀預計表

中華民國109年度

單位：新臺幣千元

前年度決算數	項 目	本年度預算數	上年度預算數	比較增減（－）
155,682	基金來源	145,764	158,573	-12,809
2	勞務收入	66	67	-1
2	服務收入	66	67	-1
615	財產收入	506	532	-26
2	財產處分收入	2	20	-18
74	租金收入	74	74	
409	權利金收入	413	413	
130	其他財產收入	17	25	-8
154,771	政府撥入收入	145,092	157,926	-12,834
153,823	公庫撥款收入	145,092	157,926	-12,834
948	政府其他撥入收入			
294	其他收入	100	48	52
294	雜項收入	100	48	52
155,147	基金用途	151,566	161,871	-10,305
128,806	國民教育計畫	127,662	131,898	-4,236
18,549	一般行政管理計畫	20,374	20,406	-32
7,792	建築及設備計畫	3,530	9,567	-6,037
534	本期賸餘(短絀)	-5,802	-3,298	-2,504
10,343	期初基金餘額	7,579	7,689	-110
10,877	期末基金餘額	1,777	4,391	-2,614

註：前年度決算數細數之和與總數或略有出入，係四捨五入關係，以下各表同。



# 臺北市地方教育發展基金－臺北市立北安國民中學

## 現金流量預計表

中華民國109年度

單位：新臺幣千元

項 目	本 預	年 算	度 數	說 明
業務活動之現金流量				
本期賸餘(短絀)			-5,802	
業務活動之淨現金流入(流出)			-5,802	
其他活動之現金流量				
其他活動之淨現金流入(流出)				
現金及約當現金之淨增(淨減)			-5,802	
期初現金及約當現金			15,063	
期末現金及約當現金			9,261	

註：本表係採現金及約當現金基礎，包括現金及自投資日起3個月內到期或清償之債權證券。

# 預算明細表

# 臺北市地方教育發展基金－臺北市立北安國民中學

## 基金來源－服務收入明細表

中華民國109年度

單位：新臺幣元

科 目	單 位	本 年 度 預 算 數			說 明
		數 量 業 務 量	利(費)率	金 額	
合計				66,000	
服務收入				66,000	較上年度預算數67,000元，減少1,000元。
	人	90	700	63,000	暑期游泳訓練班學生票報名費收入(收支對列)。
	人	10	300	3,000	教師甄選報名費收入。

# 臺北市地方教育發展基金－臺北市立北安國民中學

## 基金來源－財產處分收入明細表

中華民國109年度

單位：新臺幣元

科 目	單位	本 年 度 預 算 數			說 明
		數量 業務量	利(費)率	金 額	
合計				2,000	
財產處分收入	年	1	2,000	2,000	較上年度預算數20,000元，減少18,000元。 財產報廢殘值收入。

# 臺北市地方教育發展基金－臺北市立北安國民中學

## 基金來源－租金收入明細表

中華民國109年度

單位：新臺幣元

科 目	單 位	本 年 度 預 算 數			說 明
		數 量 業 務 量	利(費)率	金 額	
合計 租金收入	年	1	74,000	74,000 74,000 74,000	較上年度預算數74,000元，無增減。 運動設施場館委外土地租金收入。

# 臺北市地方教育發展基金－臺北市立北安國民中學

## 基金來源－權利金收入明細表

中華民國109年度

單位：新臺幣元

科 目	單位	本 年 度 預 算 數			說 明
		數量 業務量	利(費)率	金 額	
合計				413,000	
權利金收入	年	1	413,000	413,000	較上年度預算數413,000元，無增減。 運動設施場館委外權利金收入（收支對列）。

# 臺北市地方教育發展基金－臺北市立北安國民中學

## 基金來源－其他財產收入明細表

中華民國109年度

單位：新臺幣元

科 目	單位	本 年 度 預 算 數			說 明
		數量 業務量	利(費)率	金 額	
合計				17,000	
其他財產收入	年	1	17,000	17,000	較上年度預算數25,000元，減少8,000元。 停車場收費收入。

# 臺北市地方教育發展基金－臺北市立北安國民中學

## 基金來源－公庫撥款收入明細表

中華民國109年度

單位：新臺幣元

科 目	單位	本 年 度 預 算 數			說 明
		數量 業務量	利(費)率	金 額	
合計				145,092,000	
公庫撥款收入	年	1	145,092,000	145,092,000	較上年度預算數157,926,000元，減少12,834,000元。 市府補助款。



# 臺北市地方教育發展基金－臺北市立北安國民中學

## 基金來源－雜項收入明細表

中華民國109年度

單位：新臺幣元

科 目	單 位	本 年 度 預 算 數			說 明
		數量 業務量	利(費)率	金 額	
合計				100,000	
雜項收入	年	1	100,000	100,000	較上年度預算數48,000元，增加52,000元。 數位學生證補卡費、簡訊費等收入。

# 臺北市地方教育發展基金－臺北市立北安國民中學

## 基金用途－國民教育計畫明細表

中華民國109年度

單位：新臺幣元

前年度決算數	上年度預算數	科目	本年度預算數	說明
128,806,409	131,898,000	合計	127,662,000	
121,811,852	124,088,000	用人費用	120,331,000	
47,121,437	47,292,000	正式員額薪資	45,276,000	較上年度預算數47,292,000元，減少2,016,000元。
47,121,437	47,292,000	職員薪金	45,276,000	
			29,964,000	教師34人薪金(詳用人費用彙計表)(含教育部補助導師費144,000元及專任輔導教師1,280,000元)。
			9,060,000	教師11人薪金(詳用人費用彙計表)(含教育部補助導師費36,000元)。
			6,252,000	教師7人薪金(詳用人費用彙計表)(含教育部補助導師費36,000元)。
4,032,067	3,606,240	聘僱及兼職人員薪資	3,649,440	較上年度預算數3,606,240元，增加43,200元。
4,032,067	3,606,240	兼職人員酬金	3,649,440	
			109,440	補助調整授課鐘點費之外聘教師勞、健保及勞退費用(教育部補助款)。
			475,200	教師代課鐘點費，本校編制教師總人數52人，按9分之1計，編列6人，每人220節，總節數6人*220節=1,320節，每節360元。
			86,400	兼任補校行政人員(組長)工作補助費，2人*12月*3600元。
			51,840	兼任補校行政人員(校務主任)工作補助費，1人*12月*4,320元。
			108,000	教師兼補校導師費，3班*12月*3,000元(含教育部補助36,000元)。
			1,094,400	補助調整教師授課鐘點費，38人*2節*40週*360元(教育部補助款)。
			1,140,480	補校教師授課鐘點費，3班*44週*24節*360元。
			144,000	兼任補校行政人員(會計、人事、幹事2人)工作補助費，4人*12月*3,000元。
			84,000	兼任補校行政人員(校長、總務)工作補助費，2人*12月*3,500元。
			31,680	補助調整授課鐘點費之外聘教師勞、健保及勞退費用(教育部補助款)。

# 臺北市地方教育發展基金－臺北市立北安國民中學

## 基金用途－國民教育計畫明細表

中華民國109年度

單位：新臺幣元

前年度 決算數	上年度 預算數	科 目	本 年 度 預 算 數	說 明
			316,800	補助調整特教教師授課鐘點費，11人*2節*40週*360元(教育部補助款)。
			7,200	協同教師鐘點費，20節*360元(雙語實驗課程)(新增)。
540,896	716,253	超時工作報酬	711,481	較上年度預算數716,253元，減少4,772元。
540,896	716,253	加班費	711,481	
			569,134	不休假出勤加班費。
			5,920	教職員各項業務加班費。
			20,160	兼任補校行政人員加班費。
			86,400	不休假出勤加班費。
			29,867	不休假出勤加班費。
10,826,359	12,751,300	獎金	12,093,900	較上年度預算數12,751,300元，減少657,400元。
5,021,551	6,839,800	考績獎金	6,434,400	
			4,609,200	依考績法規定核發之獎金。
			955,000	依考績法規定核發之獎金。
			870,200	依考績法規定核發之獎金。
5,804,808	5,911,500	年終獎金	5,659,500	
			3,745,500	依規定於年節加發之獎金。
			1,132,500	依規定於年節加發之獎金。
			781,500	依規定於年節加發之獎金。
52,941,053	52,682,631	退休及卹償金	52,372,944	較上年度預算數52,682,631元，減少309,687元。
52,362,509	52,623,072	職員退休及離職金	52,372,944	
			2,581,488	提撥退撫基金。
			786,240	提撥退撫基金。
			567,216	提撥退撫基金。
			48,438,000	退休人員月退休金，111人*35,500元*12月=47,286,000元；退休遺族月撫慰金，6人*16,000元*12月=1,152,000元，合計48,438,000元。
578,544	59,559	工員退休及離職金		
6,350,040	7,039,576	福利費	6,227,235	較上年度預算數7,039,576元，減少812,341元。
4,637,442	4,184,244	分擔員工保險費	3,982,692	

# 臺北市地方教育發展基金－臺北市立北安國民中學

## 基金用途－國民教育計畫明細表

中華民國109年度

單位：新臺幣元

前年度 決算數	上年度 預算數	科 目	本 年 度 預 算 數	說 明
			2,651,532	分擔公保、勞保、健保費。
			791,988	分擔公保、勞保、健保費。
			539,172	分擔公保、勞保、健保費。
177,550	243,500	傷病醫藥費	248,000	
			56,000	教職員健康檢查費，16人*3,500元。
			192,000	教職員健康檢查費，12人*16,000元。
477,406	554,400	員工通勤交通費	554,400	
			100,800	教師上下班交通費，16人*10月*1段*630元。
			315,000	教師上下班交通費，25人*10月*2段*630元。
			138,600	特教教師上下班交通費，11人*10月*2段*630元。
1,057,642	2,057,432	其他福利費	1,442,143	
			256,000	休假旅遊補助費。
			32,000	休假旅遊補助費。
			16,000	休假旅遊補助費。
			30,000	退休人員三節慰問金，5人*6,000元。
			125,420	結婚補助，2人*2月*31,355元。
			365,000	喪葬補助，2人*5月*36,500元。
			617,723	子女教育補助費。
3,873,836	4,155,000	服務費用	4,163,000	
1,269,387	1,736,474	水電費	1,808,552	較上年度預算數1,736,474元，增加72,078元。
1,148,984	1,060,396	工作場所電費	1,148,984	
			1,132,964	電費。
			16,020	暑期游泳訓練班電費(暑期游泳訓練班)(收支對列)。
120,403	136,078	工作場所水費	119,568	
			119,568	水費。
	540,000	氣體費	540,000	
			540,000	溫水游泳池燃料費。
	1,200	郵電費		較上年度預算數1,200元，減少1,200元。
	1,200	數據通信費		

# 臺北市地方教育發展基金－臺北市立北安國民中學

## 基金用途－國民教育計畫明細表

中華民國109年度

單位：新臺幣元

前年度 決算數	上年度 預算數	科 目	本 年 度 預 算 數	說 明
151,007	167,830	旅運費	157,880	較上年度預算數167,830元，減少9,950元。
147,907	162,000	國內旅費	151,750	
			6,200	因公市外出差旅費。
			41,850	校外教學隨隊人員出差旅費，9人*3天*1,550元。
			4,650	補校校外教學隨隊人員差旅費，1人*3天*1,550元。
			13,800	教職員工因公外出短程車資。
			6,200	舞蹈班校外教學隨隊人員出差旅費，2人*2天*1,550元。
			12,400	舞蹈班因公市外出差旅費，4人*2天*1,550元。
			4,650	體育班校外教學隨隊人員出差旅費，1人*3天*1,550元。
			62,000	體育班因公市外出差旅費，10人*4天*1,550元。
3,100	5,830	貨物運費	6,130	
			2,830	舞蹈班教學參加校外活動等道具搬運費。
			3,300	舞蹈班聯合成果發表會道具搬運費。
5,000	36,000	印刷裝訂與廣告費	72,000	較上年度預算數36,000元，增加36,000元。
5,000	36,000	印刷及裝訂費	72,000	
			72,000	教師英語情境布置、校園雙語標示、英語教育廊道大圖輸出、印刷等(雙語實驗課程)(新增)。
932,357	741,200	修理保養及保固費	649,200	較上年度預算數741,200元，減少92,000元。
419,345	302,000	一般房屋修護費	210,000	
			210,000	校舍修繕費。
144,600	167,200	機械及設備修護費	167,200	
			61,000	電梯及教學器材等維修費。
			19,200	電腦設備維護費(電腦專案計畫)。
			12,000	暑期游泳訓練班場地維護費(暑期游泳訓練班)(收支對列)。
			75,000	水電、空調、電動球架、電動看臺等器材維護費(收支對列)。

# 臺北市地方教育發展基金－臺北市立北安國民中學

## 基金用途－國民教育計畫明細表

中華民國109年度

單位：新臺幣元

前年度 決算數	上年度 預算數	科 目	本 年 度 預 算 數	說 明
368,412	272,000	雜項設備修護費	272,000	
			48,000	補校黑板、課桌椅等維護費。
			149,000	黑板、課桌椅、各項辦公及教學器材等維修費。
			75,000	舞台地板、布幕、燈光音響等雜項修繕費(收支對列)。
	3,600	保險費	3,600	較上年度預算數3,600元，無增減。
	3,600	其他保險費	3,600	
			3,600	暑期游泳訓練班學員保險費，90人*40元(暑期游泳訓練班)(收支對列)。
657,047	583,136	一般服務費	574,688	較上年度預算數583,136元，減少8,448元。
12,808	12,672	佣金、匯費、經理費及手續費	4,224	
			4,224	委託超商代收學雜費手續費，352人*2學期*6元。
339,300	466,464	外包費	466,464	
			388,720	游泳池救生員外包費，1人*10月*38,872元。
			77,744	暑期泳訓班救生員外包費，1人*2月*38,872元。
204,455		計時與計件人員酬金		
100,484	104,000	體育活動費	104,000	
			82,000	文康活動費，本校編列教師41人，每人編列2,000元。
			22,000	文康活動費，本校編列教師11人，每人編列2,000元。
859,038	885,560	專業服務費	897,080	較上年度預算數885,560元，增加11,520元。
674,938	732,960	講課鐘點、稿費、出席審查及查詢費	741,480	
			34,000	學生輔導講座鐘點費。
			57,600	分組活動外聘講座鐘點費(分組組數大於班級數始得動支)。
			7,200	資源教材編輯費，1班*12月*600元。
			400,000	舞蹈班教學分組課程講座鐘點費。
			18,000	體育班教練及補救教學講座鐘點費，50節*360元。

# 臺北市地方教育發展基金－臺北市立北安國民中學

## 基金用途－國民教育計畫明細表

中華民國109年度

單位：新臺幣元

前年度 決算數	上年度 預算數	科 目	本 年 度 預 算 數	說 明
			6,000	活化教學內聘講座鐘點費，6節*1,000元。
			50,000	活化教學外聘講座鐘點費，25節*2,000元。
			22,400	國中課後社團活動講座鐘點費，56節*400元。 。
			10,000	性別平等事件諮詢會議專家學者出席出席費，4人次*2,500元。
			10,000	性別平等教育宣導活動外聘講座鐘點費，5節*2,000元。 。
			2,000	小田園教育體驗學習內聘講座鐘點費，2節*1,000元。 。
			4,000	小田園教育體驗學習外聘講座鐘點費，2節*2,000元。 。
			3,600	國中適性入學宣導講座鐘點費(含教育部補助2,000元)。
			8,680	國中生涯發展教育講座鐘點費。
			30,000	暑期泳訓班教練鐘點費，6班*10節*500元(暑期游泳訓練班)(收支對列)。
			2,000	技職教育、免試及12年國教校園宣導外聘講座鐘點費，1節*2,000元。
			51,000	校內教師外語能力培訓坊外聘講座鐘點費，34節*1,500元(雙語實驗課程)(新增)。
			19,000	校內教師外語能力培訓坊內聘講座鐘點費，19節*1,000元(雙語實驗課程)(新增)。
			6,000	雙語教學外聘講座鐘點費，3節*2,000元(雙語實驗課程)(新增)。
24,950	23,000	委託檢驗(定)試驗認證費	23,000	
			15,800	建築物公共安全檢查簽證及申報費、消防安全檢測費。
			7,200	飲水機水質檢驗費，6臺*1200元。
		試務甄選費	3,000	
			3,000	辦理教師甄選試務費用。
36,000		電腦軟體服務費		
123,150	129,600	其他專業服務費	129,600	
			129,600	游泳池水電清潔維護費，18班*7,200元(交付委託民間營運機構)。
1,766,850	1,932,000	材料及用品費	1,743,000	

# 臺北市地方教育發展基金－臺北市立北安國民中學

## 基金用途－國民教育計畫明細表

中華民國109年度

單位：新臺幣元

前年度 決算數	上年度 預算數	科 目	本 年 度 預 算 數	說 明
686,496	793,500	使用材料費	526,800	較上年度預算數793,500元，減少266,700元。
686,496	793,500	設備零件	526,800	
			179,200	改善汰換中等學校普通教室學生課桌椅，112套*1,600元。
			95,000	教學用平板電腦，10部*9,500元(電腦專案計畫)(新增)。
			40,000	體育班訓練器材。
			15,000	Cube道具箱，6個*2,500元(教務處)(由班級設備費移列)(新增)。
			9,600	直笛，8支*1,200元(教務處)(由班級設備費移列)(新增)。
			10,500	非接觸式電子體溫計，5個*2,100元(學務處)(由班級設備費移列)(新增)。
			96,000	學生課桌椅，60套*1,600元(總務處)(由班級設備費移列)。
			5,900	91L單門小冰箱1臺(學務處)(由班級設備費移列)(新增)。
			75,600	電腦設備維護及管理費，12班*6,300元(電腦專案計畫)。
1,080,354	1,138,500	用品消耗	1,216,200	較上年度預算數1,138,500元，增加77,700元。
100,477	92,600	辦公(事務)用品	92,200	
			4,400	舞蹈班教學用文具紙張費。
			7,200	特教班教學用文具紙張。
			30,200	活化教學用文具用品、紙張等。
			400	國中適性入學宣導文具用品。
			50,000	周邊設備及委外等相關事務用品費(收支對列)。
46,000	57,820	報章雜誌	51,930	
			6,000	訂閱書報雜誌等費用。
			45,930	圖書(由班級設備費移列)。
73,000	72,750	服裝	72,750	
			24,750	體育班代表隊服裝，50人*3件*165元。
			48,000	舞蹈服裝，32套*1,500元(由班級設備費移列)。



# 臺北市地方教育發展基金－臺北市立北安國民中學

## 基金用途－國民教育計畫明細表

中華民國109年度

單位：新臺幣元

前年度 決算數	上年度 預算數	科 目	本 年 度 預 算 數	說 明
14,994	15,000	醫療用品(非醫療院所使用)	15,000	
			15,000	健康中心藥品。
845,883	900,330	其他用品消耗	984,320	
			6,500	童軍教育三項登記費及教學材料費等。
			42,000	敬師活動費，70人*600元。
			10,000	輔導課程教學材料及相關輔導活動所需之雜支。
			16,950	補校專用垃圾袋及清潔用品等。
			150,240	教學用材料。
			41,460	補校用實驗材料，3班*13,820元。
			62,000	補校教科書，62人*1,000元。
			65,000	中低收入戶學生用教科書，50人*1,300元。
			11,150	專用垃圾袋費用。
			6,000	辦理學生輔導指導逾時誤餐費用，75人次*80元。
			49,290	消毒藥水及衛生清潔用品等。
			13,820	特教班教學材料費。
			34,830	舞蹈班教學材料費。
			2,400	辦理舞蹈班教學工作逾時誤餐費用，30人次*80元。
			48,000	電腦耗材(電腦專案計畫)。
			43,000	體育班教學用材料及雜支。
			50,300	運動會錦旗獎牌會場佈置及雜支等。
			63,800	支援各領域活化教學及班級經營費用及教學材料。
			7,600	國中課後社團活動教學材料費。
			5,000	性別平等教育宣導活動用品、材料費等。
			35,000	小田園教學用品及雜支。
			34,000	小田園農事體驗實作菜苗、種子、培養土等園藝資材。
			75,000	綠屋頂蔬果種子資材費等。
			1,380	暑期游泳訓練班消毒劑，6班*230元(暑期游泳訓練班)(收支對列)。
			5,600	辦理講座討論、發表會等活動之逾時誤餐費用，70人次*80元(雙語實驗課程)(新增)。

# 臺北市地方教育發展基金－臺北市立北安國民中學

## 基金用途－國民教育計畫明細表

中華民國109年度

單位：新臺幣元

前年度 決算數	上年度 預算數	科 目	本 年 度 預 算 數	說 明
			78,000	購置雙語數位教材、視訊教學物品、其他相關教材等(雙語實驗課程)(新增)。
			11,200	文具紙張、攝影、布置、茶包等雜支(雙語實驗課程)(新增)。
			4,240	舞蹈班聯合成果發表會表演用品、茶水、場地佈置、雜支等費用。
			10,560	辦理舞蹈班聯合成果發表會逾時誤餐費用，132人次*80元。
20,800	30,000	租金、償債、利息及相關手續費	27,000	
6,400	9,840	交通及運輸設備租金	9,720	較上年度預算數9,840元，減少120元。
6,400	9,840	車租	9,720	9,720 國中生涯發展教育租車費用。
14,400	20,160	雜項設備租金	17,280	較上年度預算數20,160元，減少2,880元。
14,400	20,160	雜項設備租金	17,280	
			14,400	電錶月租費，1臺*12月*1,200元。
			2,880	悠遊卡刷卡機月租費，1臺*12月*240元。
128,733	137,000	稅捐及規費(強制費)	137,000	
54,036	56,500	土地稅	56,500	較上年度預算數56,500元，無增減。
54,036	56,500	一般土地地價稅	56,500	56,500 運動設施場館委外地價稅(收支對列)。
55,209	56,500	房屋稅	56,500	較上年度預算數56,500元，無增減。
55,209	56,500	一般房屋稅	56,500	56,500 運動設施場館委外房屋稅(收支對列)。
19,488	24,000	消費與行為稅	24,000	較上年度預算數24,000元，無增減。
19,488	24,000	營業稅	24,000	24,000 運動設施場館委外營業稅(收支對列)。
626,198	829,000	會費、捐助、補助、分攤、照護、救濟與交流活動費	757,000	
52,000	52,000	捐助、補助與獎助	52,000	較上年度預算數52,000元，無增減。
52,000	52,000	獎助學員生給與	52,000	
			10,000	教育關懷獎每校推薦1名學生獎助金。
			42,000	優秀學生獎學金，21班*2學期*1,000元。
574,198	777,000	補貼、獎勵、慰問、照護與救濟	705,000	較上年度預算數777,000元，減少72,000元。
574,198	777,000	其他補貼、獎勵、慰問、照	705,000	

# 臺北市地方教育發展基金－臺北市立北安國民中學

## 基金用途－國民教育計畫明細表

中華民國109年度

單位：新臺幣元

前年度 決算數	上年度 預算數	科 目	本 年 度 預 算 數	說 明
		護與救濟		
			24,000	弱勢學生冷氣使用費補助費用，30人*800元(新增)。
			550,000	清寒學生餐費補助，50人*200日*55元。
			440	配合預算編列至千元，增列進位數440元。
			130,560	補助學校午餐使用有機蔬菜計畫，408人*40週*1次*8元。
578,140	727,000	其他	504,000	
578,140	727,000	其他支出	504,000	較上年度預算數727,000元，減少223,000元。
578,140	727,000	其他	504,000	
			50,400	執行學生路隊安全導護費，2人*40週*10次*63元。
			321,600	體育班學生參加比賽相關經費。
			44,000	班級自治費，440人*2學期*50元。
			76,000	推展學校教學與活動相關經費（收支對列）。
			3,000	舞蹈班聯合成果發表會節目演出錄影帶剪接、拷貝等費用。
			8,900	舞蹈班成果發表會參加學生相關費用。
			100	配合預算編列至千元，增列進位數100元。

# 臺北市地方教育發展基金－臺北市立北安國民中學

## 基金用途－一般行政管理計畫明細表

中華民國109年度

單位：新臺幣元

前年度 決算數	上年度 預算數	科 目	本 年 度 預 算 數	說 明
18,548,951	20,406,000	合計	20,374,000	
17,164,291	18,697,000	用人費用	18,645,000	
11,400,594	12,072,000	正式員額薪資	12,048,000	較上年度預算數12,072,000元，減少24,000元。
9,655,674	10,476,000	職員薪金	10,452,000	
			10,452,000	教職員14人薪金(詳用人費用彙計表)。
1,148,220	1,080,000	工員工資	1,080,000	
			1,080,000	工員3人工資(詳用人費用彙計表)。
596,700	516,000	警餉	516,000	
			516,000	校警1人薪金(詳用人費用彙計表)。
349,998	546,772	超時工作報酬	546,569	較上年度預算數546,772元，減少203元。
349,998	546,772	加班費	546,569	
			535,469	不休假出勤加班費。
			11,100	職員暨工友加班費(統籌業務費)。
2,839,723	3,471,000	獎金	3,464,000	較上年度預算數3,471,000元，減少7,000元。
1,376,830	1,962,000	考績獎金	1,958,000	
			1,958,000	依考績法規定核發之獎金。
1,462,893	1,509,000	年終獎金	1,506,000	
			1,506,000	依規定於年節加發之獎金。
1,032,306	995,208	退休及卹償金	989,363	較上年度預算數995,208元，減少5,845元。
898,578	941,208	職員退休及離職金	935,363	
			935,363	提撥退撫基金。
133,728	54,000	工員退休及離職金	54,000	
			54,000	提撥勞工退休準備金。
1,541,670	1,612,020	福利費	1,597,068	較上年度預算數1,612,020元，減少14,952元。
1,051,813	1,104,780	分擔員工保險費	1,089,828	
			1,089,828	分擔公保、勞保、健保費。
176,652	219,240	員工通勤交通費	219,240	
			52,920	職員暨技工、工友上下班交通費，7人*12月*1段*630元。
			166,320	職員暨技工、工友上下班交通費，11人*12月*2段*630元。
313,205	288,000	其他福利費	288,000	

# 臺北市地方教育發展基金－臺北市立北安國民中學

## 基金用途－一般行政管理計畫明細表

中華民國109年度

單位：新臺幣元

前年度 決算數	上年度 預算數	科 目	本 年 度 預 算 數	說 明
			288,000	休假旅遊補助費。
1,102,414	1,432,000	服務費用	1,450,000	
540,654	770,708	一般服務費	788,912	較上年度預算數770,708元，增加18,204元。
506,054	734,708	外包費	752,912	
			200,000	消化超額職工5人(技工、工友)業務外包費，5人*40,000元。
			552,912	校警勞務外包費，1人*12月*46,076元。
34,600	36,000	體育活動費	36,000	
			36,000	文康活動費，本校編列教職員14人、工員3人、校警1人，合計18人，每人編列2,000元。
489,760	589,292	專業服務費	589,088	較上年度預算數589,292元，減少204元。
489,760	589,292	其他專業服務費	589,088	
			539,088	校園安全機械定點、機動巡邏等保全費用。
			50,000	補校校園安全機械定點、機動巡邏等保全費用。
72,000	72,000	公共關係費	72,000	較上年度預算數72,000元，無增減。
72,000	72,000	公共關係費	72,000	
			72,000	校長特別費，12月*6,000元。
281,246	276,000	材料及用品費	278,000	
281,246	276,000	用品消耗	278,000	較上年度預算數276,000元，增加2,000元。
273,746	273,000	辦公(事務)用品	272,700	
			272,480	統籌業務費計算如下：普通班12班、藝術才能班3班、體育班3班，1,290元*15班*12月=232,200元，810元*3班*2月=29,160元，補校3班，645元*3班*12月=23,220元，以上合計284,580元，除依實際需求移列加班費11,100元、會費1,000元外，其餘如列數。
			220	配合預算編列至千元，增列進位數220元。
7,500	3,000	服裝	5,300	
			1,100	校警皮鞋，1人*1雙*1,100元。
			100	校警襪子，1雙*100元。
			1,500	校警夏服，1人*1套*1,500元(成立第35年)。
			2,200	校警冬服，1人*1套*2,200元(新增)。

# 臺北市地方教育發展基金－臺北市立北安國民中學

## 基金用途－一般行政管理計畫明細表

中華民國109年度

單位：新臺幣元

前年度 決算數	上年度 預算數	科 目	本 年 度 預 算 數	說 明
			400	校警服裝配備，1人*400元。
1,000	1,000	會費、捐助、補助、分攤、照護 、救濟與交流活動費	1,000	
1,000	1,000	會費	1,000	較上年度預算數1,000元，無增減。
1,000	1,000	職業團體會費	1,000	
			1,000	護理師1人公費會費(統籌業務費)。

# 臺北市地方教育發展基金－臺北市立北安國民中學

## 基金用途－建築及設備計畫明細表

中華民國109年度

單位：新臺幣元

前年度 決算數	上年度 預算數	科 目	本 年 度 預 算 數	說 明
7,792,068	9,567,000	合計	3,530,000	
7,792,068	9,567,000	購建固定資產、無形資產及非理財 目的之長期投資	3,530,000	
1,705,547	2,084,000	購建固定資產	974,000	
1,705,547	2,084,000	一般建築及設備計畫	974,000	
		校園前瞻基礎建設	300,000	
		購置機械及設備	300,000	
			300,000	新購無線基地臺，20臺*15,000 元(電腦專案計畫)。
		班級設備	253,000	
		購置機械及設備	61,000	
			29,000	新購顯微鏡數位平板型顯示器 1座(教務處)。
			32,000	汰舊換新數位相機(2000萬畫素 以上,SD記憶卡可擴充,可自動 或手動對焦之類單眼相機)，2 臺*16,000元(總務處及輔導室) 。
		購置交通及運輸設備	18,000	
			18,000	新購音箱1臺(教務處)。
		購置雜項設備	174,000	
			82,000	新購一對一分離式冷氣機 (7.1kw)，2臺*41,000元(學務處)
			92,000	汰舊換新飲水機，4臺*23,000 元(總務處)。
		資訊設備	421,000	
		購置機械及設備	421,000	
			96,000	汰舊換新網路及資訊周邊設備 (電腦專案計畫)。
			325,000	汰舊換新個人電腦，13部 *25,000元(電腦專案計畫)。
1,705,547	2,084,000	校園設備		
835,200	1,427,460	購置機械及設備		
75,454	75,600	購置交通及運輸設備		
794,893	580,940	購置雜項設備		
	36,000	購置無形資產	36,000	
	36,000	一般建築及設備計畫	36,000	

# 臺北市地方教育發展基金－臺北市立北安國民中學

## 基金用途－建築及設備計畫明細表

中華民國109年度

單位：新臺幣元

前年度 決算數	上年度 預算數	科 目	本 年 度 預 算 數	說 明
	36,000	資訊設備	36,000	
	36,000	購置電腦軟體	36,000	
			36,000	電腦教學軟體費(電腦專案計畫)。
6,086,521	7,447,000	遞延支出	2,520,000	
6,086,521	7,447,000	一般建築及設備計畫	2,520,000	
		仁愛樓廁所整修工程	2,520,000	
		遞延修繕房屋建築支出	2,520,000	
			2,305,581	一、施工費。
			168,307	二、委託技術服務費(總包價法)。
			46,112	三、工程管理費(按施工費2%提列)。
6,086,521	7,447,000	校園整修工程		
5,696,521	7,447,000	遞延修繕房屋建築支出		
390,000		其他遞延支出		



# 預 算 參 考 表

# 臺北市地方教育發展基金－臺北市立北安國民中學

## 預計平衡表

中華民國109年12月31日

單位：新臺幣千元

107年(前年) 12月31日 決算數	科 目	109年12月31日 預計數	108年12月31日 預計數	比較增減(-)
2,583,210	資產合計	2,574,110	2,579,912	-5,802
2,583,210	資產	2,574,110	2,579,912	-5,802
18,861	流動資產	9,761	15,563	-5,802
18,361	現金	9,261	15,063	-5,802
18,361	銀行存款	9,261	15,063	-5,802
500	預付款項	500	500	
500	預付費用	500	500	
4,788	投資、長期應收款項、貸墊款及準備金	4,788	4,788	
4,788	準備金	4,788	4,788	
3,510	退休及離職準備金	3,510	3,510	
1,278	其他準備金	1,278	1,278	
2,559,561	其他資產	2,559,561	2,559,561	
2,559,561	什項資產	2,559,561	2,559,561	
	暫付及待結轉帳項			
2,559,561	代管資產	2,559,561	2,559,561	
2,583,210	負債及基金餘額合計	2,574,110	2,579,912	-5,802
2,572,333	負債	2,572,333	2,572,333	
8,195	流動負債	8,195	8,195	
7,977	應付款項	7,977	7,977	
5,489	應付代收款	5,489	5,489	
416	應付費用	416	416	
2,071	應付工程款	2,071	2,071	
217	預收款項	217	217	
217	預收收入	217	217	
2,564,138	其他負債	2,564,138	2,564,138	
2,564,138	什項負債	2,564,138	2,564,138	
794	存入保證金	794	794	
3,510	應付退休及離職金	3,510	3,510	
2,559,561	應付代管資產	2,559,561	2,559,561	
273	暫收及待結轉帳項	273	273	
10,877	基金餘額	1,777	7,579	-5,802
10,877	基金餘額	1,777	7,579	-5,802
10,877	基金餘額	1,777	7,579	-5,802
10,877	累積餘額	1,777	7,579	-5,802

註：1.信託代理與保證資產(負債)前年度決算數800,000元，上年度預計數800,000元，本年度預計數800,000元。

2.或有資產(負債)0元。

3.本基金自93年度起，本固定項目分開原則，將屬長期固定帳項，包括固定資產291,450,063元、無形資產32,436元及長期債務0元等，另立帳類管理，未納入本表。

## 臺北市地方教育發展基金

## 各項費用

中華民國

前年度 決算數	上年度 預算數	計畫別		合計	國民教育計畫
		用途別科目			
155,147,428	161,871,000	合計		151,566,000	127,662,000
138,976,143	142,785,000	用人費用		138,976,000	120,331,000
58,522,031	59,364,000	正式員額薪資		57,324,000	45,276,000
56,777,111	57,768,000	職員薪金		55,728,000	45,276,000
1,148,220	1,080,000	工員工資		1,080,000	
596,700	516,000	警餉		516,000	
4,032,067	3,606,240	聘僱及兼職人員薪資		3,649,440	3,649,440
4,032,067	3,606,240	兼職人員酬金		3,649,440	3,649,440
890,894	1,263,025	超時工作報酬		1,258,050	711,481
890,894	1,263,025	加班費		1,258,050	711,481
13,666,082	16,222,300	獎金		15,557,900	12,093,900
6,398,381	8,801,800	考績獎金		8,392,400	6,434,400
7,267,701	7,420,500	年終獎金		7,165,500	5,659,500
53,973,359	53,677,839	退休及卹償金		53,362,307	52,372,944
53,261,087	53,564,280	職員退休及離職金		53,308,307	52,372,944
712,272	113,559	工員退休及離職金		54,000	
7,891,710	8,651,596	福利費		7,824,303	6,227,235
5,689,255	5,289,024	分擔員工保險費		5,072,520	3,982,692
177,550	243,500	傷病醫藥費		248,000	248,000
654,058	773,640	員工通勤交通費		773,640	554,400
1,370,847	2,345,432	其他福利費		1,730,143	1,442,143
4,976,250	5,587,000	服務費用		5,613,000	4,163,000
1,269,387	1,736,474	水電費		1,808,552	1,808,552
1,148,984	1,060,396	工作場所電費		1,148,984	1,148,984
120,403	136,078	工作場所水費		119,568	119,568
	540,000	氣體費		540,000	540,000
	1,200	郵電費			
	1,200	數據通信費			
151,007	167,830	旅運費		157,880	157,880
147,907	162,000	國內旅費		151,750	151,750
3,100	5,830	貨物運費		6,130	6,130

# 一 臺北市立北安國民中學

## 彙計表

109年度

單位：新臺幣元

一般行政管理計畫	建築及設備計畫				
20,374,000	3,530,000				
18,645,000					
12,048,000					
10,452,000					
1,080,000					
516,000					
546,569					
546,569					
3,464,000					
1,958,000					
1,506,000					
989,363					
935,363					
54,000					
1,597,068					
1,089,828					
219,240					
288,000					
1,450,000					

## 臺北市地方教育發展基金

## 各項費用

中華民國

前年度 決算數	上年度 預算數	計畫別		合計	國民教育計畫
		用途別科目			
5,000	36,000	印刷裝訂與廣告費		72,000	72,000
5,000	36,000	印刷及裝訂費		72,000	72,000
932,357	741,200	修理保養及保固費		649,200	649,200
419,345	302,000	一般房屋修護費		210,000	210,000
144,600	167,200	機械及設備修護費		167,200	167,200
368,412	272,000	雜項設備修護費		272,000	272,000
	3,600	保險費		3,600	3,600
	3,600	其他保險費		3,600	3,600
1,197,701	1,353,844	一般服務費		1,363,600	574,688
12,808	12,672	佣金、匯費、經理費及手續費		4,224	4,224
845,354	1,201,172	外包費		1,219,376	466,464
204,455		計時與計件人員酬金			
135,084	140,000	體育活動費		140,000	104,000
1,348,798	1,474,852	專業服務費		1,486,168	897,080
674,938	732,960	講課鐘點、稿費、出席審查及查詢費		741,480	741,480
24,950	23,000	委託檢驗(定)試驗認證費		23,000	23,000
		試務甄選費		3,000	3,000
36,000		電腦軟體服務費			
612,910	718,892	其他專業服務費		718,688	129,600
72,000	72,000	公共關係費		72,000	
72,000	72,000	公共關係費		72,000	
2,048,096	2,208,000	材料及用品費		2,021,000	1,743,000
686,496	793,500	使用材料費		526,800	526,800
686,496	793,500	設備零件		526,800	526,800
1,361,600	1,414,500	用品消耗		1,494,200	1,216,200
374,223	365,600	辦公(事務)用品		364,900	92,200
46,000	57,820	報章雜誌		51,930	51,930
80,500	75,750	服裝		78,050	72,750
14,994	15,000	醫療用品(非醫療院所使用)		15,000	15,000
845,883	900,330	其他用品消耗		984,320	984,320
20,800	30,000	租金、償債、利息及相關手續費		27,000	27,000

一 臺北市立北安國民中學

彙計表

109年度

單位：新臺幣元

一般行政管理計畫	建築及設備計畫				
788,912					
752,912					
36,000					
589,088					
589,088					
72,000					
72,000					
278,000					
278,000					
272,700					
5,300					

# 臺北市地方教育發展基金

## 各項費用

中華民國

前年度 決算數	上年度 預算數	計畫別 用途別科目	合計	國民教育計畫
6,400	9,840	交通及運輸設備租金	9,720	9,720
6,400	9,840	車租	9,720	9,720
14,400	20,160	雜項設備租金	17,280	17,280
14,400	20,160	雜項設備租金	17,280	17,280
7,792,068	9,567,000	購建固定資產、無形資產及非理財目的 之長期投資	3,530,000	
1,705,547	2,084,000	購建固定資產	974,000	
835,200	1,427,460	購置機械及設備	782,000	
75,454	75,600	購置交通及運輸設備	18,000	
794,893	580,940	購置雜項設備	174,000	
	36,000	購置無形資產	36,000	
	36,000	購置電腦軟體	36,000	
6,086,521	7,447,000	遞延支出	2,520,000	
5,696,521	7,447,000	遞延修繕房屋建築支出	2,520,000	
390,000		其他遞延支出		
128,733	137,000	稅捐及規費(強制費)	137,000	137,000
54,036	56,500	土地稅	56,500	56,500
54,036	56,500	一般土地地價稅	56,500	56,500
55,209	56,500	房屋稅	56,500	56,500
55,209	56,500	一般房屋稅	56,500	56,500
19,488	24,000	消費與行為稅	24,000	24,000
19,488	24,000	營業稅	24,000	24,000
627,198	830,000	會費、捐助、補助、分攤、照護、救濟 與交流活動費	758,000	757,000
1,000	1,000	會費	1,000	
1,000	1,000	職業團體會費	1,000	
52,000	52,000	捐助、補助與獎助	52,000	52,000
52,000	52,000	獎助學員生給與	52,000	52,000
574,198	777,000	補貼、獎勵、慰問、照護與救濟	705,000	705,000
574,198	777,000	其他補貼、獎勵、慰問、照護與救 濟	705,000	705,000
578,140	727,000	其他	504,000	504,000
578,140	727,000	其他支出	504,000	504,000
578,140	727,000	其他	504,000	504,000

一 臺北市立北安國民中學

彙計表

109年度

單位：新臺幣元

一般行政管理計畫	建築及設備計畫				
1,000 1,000 1,000	3,530,000 974,000 782,000 18,000 174,000 36,000 36,000 2,520,000 2,520,000				



# 臺北市地方教育發展基金－臺北市立北安國民中學

## 員工人數彙計表

中華民國109年度

單位：人

計 畫 及 項 目	上年度最高可 進用員額數	本年度 增減(-)數	本年度最高可 進用員額數	說 明
合計	70		70	
國民教育計畫部分	52		52	
正式職員	52		52	
一般行政管理計畫部分	18		18	
正式職員	15		15	
正式工員	3		3	

註：1.本表不包含臨時工員人數。

2.本表臨時職員係指奉准有案之約聘僱人員。

3.外包費編列救生員外包1人、校警外包1人、消化超額職工5人(技工、工友)業務外包費，計121萬9,376元。

本 頁 空 白

# 臺北市地方教育發展基金

## 用人費用

中華民國

計畫及項目	合計	正式 員額 薪資	聘僱 人員 薪資	超時 工作 報酬	津貼	獎 金		
						年終獎金	考績獎金	其他
合計	138,976,000	57,324,000		1,258,050		7,165,500	8,392,400	
國民教育計畫	120,331,000	45,276,000		711,481		5,659,500	6,434,400	
職員薪金	45,276,000	45,276,000						
兼職人員 酬金	3,649,440							
加班費	711,481			711,481				
考績獎金	6,434,400						6,434,400	
年終獎金	5,659,500					5,659,500		
職員退休 及離職金	52,372,944							
分擔員工 保險費	3,982,692							
傷病醫藥 費	248,000							
員工通勤 交通費	554,400							
其他福利 費	1,442,143							
一般行政管理計畫	18,645,000	12,048,000		546,569		1,506,000	1,958,000	
職員薪金	10,452,000	10,452,000						
工員工資	1,080,000	1,080,000						
警餉	516,000	516,000						
加班費	546,569			546,569				
考績獎金	1,958,000						1,958,000	
年終獎金	1,506,000					1,506,000		
職員退休 及離職金	935,363							
工員退休 及離職金	54,000							

—臺北市立北安國民中學

彙計表

109年度

單位：新臺幣元

退休及卹償金		資遣費	福 利 費					提繳費	兼任 人員 用人 費用
退休金	卹償金		分擔 保險費	傷病 醫藥費	提撥 福利金	員工通勤 交通費	其他		
53,362,307			5,072,520	248,000		773,640	1,730,143	3,649,440	
52,372,944			3,982,692	248,000		554,400	1,442,143	3,649,440	
52,372,944			3,982,692	248,000		554,400	1,442,143	3,649,440	
989,363			1,089,828			219,240	288,000		
935,363									
54,000									

# 臺北市地方教育發展基金

## 用人費用

中華民國

計畫及項目	合計	正式 員額 薪資	聘僱 人員 薪資	超時 工作 報酬	津貼	獎 金		
						年終獎金	考績獎金	其他
分擔員工 保險費	1,089,828							
員工通勤 交通費	219,240							
其他福利 費	288,000							

註：1.本表不包含臨時工員薪津。

2.本表兼任人員用人費用，係學校教職員兼課或請假代課鐘點費。

3.外包費編列救生員外包1人、校警外包1人、消化超額職工5人(技工、工友)業務外包費，計121萬9,376元。

— 臺北市立北安國民中學

彙計表

109年度

單位：新臺幣元

退休及卹償金		資遣費	福 利 費					提繳費	兼任人員用人費用
退休金	卹償金		分擔保險費	傷病醫藥費	提撥福利金	員工通勤交通費	其他		
			1,089,828			219,240	288,000		

# 臺北市地方教育發展基金－臺北市立北安國民中學

## 單位（或計畫）成本分析表

中華民國109年度

單位：新臺幣千元

計畫別	單位	單位成本(元)或 平均利(費)率	數量	預算數	說明
合計				151,566	
國民教育計畫				127,662	
一般行政管理計畫				20,374	
建築及設備計畫				3,530	

# 臺北市地方教育發展基金－臺北市立北安國民中學

## 5年來主要業務計畫分析表

中華民國109年度

單位：新臺幣千元

年度及項目	單位	數量	單位成本(元)或 平均利(費)率	金額	說明
(本)年度預算數					
國民教育計畫				127,662	
(上)年度預算數					
國民教育計畫				131,898	
(前)年度決算數					
國民教育計畫				128,806	
(106)年度決算數					
國民教育計畫				125,117	
(105)年度決算數					
國民教育計畫				135,579	



# 臺北市地方教育發展基金－臺北市立北安國民中學

## 資本資產明細表

中華民國109年度

單位：新臺幣千元

項 目	取得成本 (期初餘額)	以前年度 累計折舊/ 長期投資 評 價	本 年 度 變 動				主要增減 原因說明	本年度累計折 舊/長期投資 評價變動數	期末餘額
			增加		減少				
			金額	類型	金額	類型			
資產	431,127	127,028	1,010		4		13,624	291,482	
土地	42,703							42,703	
土地改良物	7,003	4,449					693	1,861	
房屋及建築	279,313	49,987					4,607	224,719	
機械及設備	62,895	44,009	782	增置			5,838	13,831	
交通及運輸 設備	23,000	16,299	18	增置			1,688	5,030	
雜項設備	16,212	12,284	174	增置			797	3,305	
電腦軟體			36	增置	4	無形資 產攤銷		32	