

中華民國 109 年度 4-0501311

臺北市總預算案

臺北市政府教育局主管

臺北市地方教育發展基金

臺北市立北投國民中學附屬單位預算之分預算

(特別收入基金)

臺北市立北投國民中學編

# 臺北市地方教育發展基金－臺北市立北投國民中學

## 目 次

中華民國109年度

一、財務摘要 .....	第 1 頁
二、業務計畫及預算概要 .....	第 3 -10 頁
三、預算主要表	
(一) 基金來源、用途及餘絀預計表 .....	第 11 頁
(二) 現金流量預計表 .....	第 12 頁
四、預算明細表	
(一) 基金來源－服務收入明細表 .....	第 13 頁
(二) 基金來源－財產處分收入明細表 .....	第 14 頁
(三) 基金來源－其他財產收入明細表 .....	第 15 頁
(四) 基金來源－公庫撥款收入明細表 .....	第 16 頁
(五) 基金來源－受贈收入明細表 .....	第 17 頁
(六) 基金來源－雜項收入明細表 .....	第 18 頁
(七) 基金用途－國民教育計畫明細表 .....	第 19 -28 頁
(八) 基金用途－一般行政管理計畫明細表 .....	第 29 -31 頁
(九) 基金用途－建築及設備計畫明細表 .....	第 32 -35 頁
五、預算參考表	
(一) 預計平衡表 .....	第 37 頁
(二) 各項費用彙計表 .....	第 38 -43 頁
(三) 員工人數彙計表 .....	第 44 頁
(四) 用人費用彙計表 .....	第 46 -49 頁
(五) 聘用及約僱人員明細表 .....	第 50 -51 頁
(六) 單位（或計畫）成本分析表 .....	第 52 頁
(七) 5年來主要業務計畫分析表 .....	第 53 頁

# 臺北市地方教育發展基金－臺北市立北投國民中學

## 目 次

中華民國109年度

(八) 繼續性計畫分年資金需求表 .....	第 54 – 55 頁
(九) 資本資產明細表 .....	第 56 頁

# 臺北市地方教育發展基金－臺北市立北投國民中學

## 財務摘要

中華民國109年度

單位：新臺幣千元

項 目	本 年 度	上 年 度	比較增減數	%
經營成績：				
基金來源	293,224	246,166	47,058	19.12
基金用途	295,561	248,671	46,890	18.86
賸餘(短絀)	-2,337	-2,505	168	--
餘絀情形：				
基金餘額	8,373	10,710	-2,337	-21.82
現金流量(註)：				
現金及約當現金之淨增(減)	-2,337	-2,505	168	--

附註：現金流量係採現金及約當現金基礎，包括現金及自投資日起3個月內到期或清償之債權證券。

本 頁 空 白

# 業務計畫及預算概要

# 臺北市地方教育發展基金 - 臺北市立北投國民中學

## 業務計畫及預算概要

中華民國 109 年度

### 壹、基金概況

#### 一、設立宗旨及願景：

- (一) 本校遵照憲法第 158 條及 160 條規定，教育文化應發展國民之民族精神、自治精神，國民道德與健全體格、科學及生活智能，以培養青少年七大學習領域及十大基本能力。
- (二) 本校自 91 年度起依教育經費編列與管理法第 13 條規定設置「臺北市地方教育發展基金」，以促進教育健全發展，提昇教育經費運用績效。

#### 二、施政重點：

- (一) 開啟多元智慧：尊重每個學生獨特的個性，以多元智慧的觀點協助他找到生命的亮點，肯定天生我才必有用，能知於學，樂於學。
- (二) 培養生活能力：培養學生帶得走的公民關鍵能力，強化自我管理、閱讀理解、理性批判、問題解決、奉獻服務、溝通表達等核心素養。
- (三) 蘊育人文情懷：在溫馨開放的校園文化中，孕育人文情懷，學會尊重、包容；建構生命的價值、完成人性的開展。
- (四) 建置溫馨民主的校園文化：
  1. 以參與式管理、落實行政、教師會、家長會三者的良性互動。
  2. 以學生第一，教學優先的觀念提昇行政服務效率。
  3. 放下威權心態，開啟校園民主之風氣。
- (五) 推動適性教學：
  1. 落實校本課程理念，採多元化、活潑化的教學及評量。
  2. 運用校內、外資源，加強多元學習能力。
  3. 關懷相對弱勢學生之教學及輔導。
  4. 推動行動學習，充實學生運用資訊之知能，並提昇教師運用學習載具教學之能力。
- (六) 辦理發展性的訓輔活動：
  1. 辦理各項活動、競賽及展演。
  2. 推動校內外學習服務。
  3. 發展績優社團及校隊，如棒球隊、壘球隊、籃球隊、柔道隊、管弦樂團等。
  4. 加強新興領域教育的辦理，並融入各科教學以收成效。

## 業務計畫及預算概要

中華民國 109 年度

(七) 辦理特色課程：

1. 配合十二年國民基本教育，發展特色課程，透過特色課程之實施，達成適性揚才之目的。
2. 透過教師專業發展及學校資源統整，改變教師教學方式及學生學習模式，永續精進發展特色課程。

三、組織概況：

本校設置校長 1 人，綜理全校校務，下設教務處、學生事務處、總務處、輔導室、會計室及人事室等單位。

內部分層業務如下：

(一) 教務處：秉承校長之命，辦理全校教務事項。

1. 教學組：掌理課程編排、課業考查、教學研究及教學指導等事項。
2. 註冊組：掌理註冊、編班、轉學、休學及成績考查等有關學籍事項。
3. 設備組：掌理教學設備計畫之擬定、用具之管理、保管等事項。
4. 資訊組：掌理電腦設備及區域網路之管理、保管等事項。

(二) 學生事務處：秉承校長之命，辦理全校學生事務事項。

1. 訓育組：掌理訓育計畫之擬定，指導班聯會、代聯會等學生自治團體之健全發展，並透過各項活動，實施性別教育，人權教育與群己關係之教育。
2. 體育組：加強學生體能訓練，重視團隊合作精神與良好運動風度之養成。
3. 生教組：重視生活輔導之技巧與方法，加強道德教育與法律常識教育以落實全方位人格教育為目標。
4. 衛生組：重視校園環境之整理與美化，配合宣導實施防災意識、環保教育與人口教育。

(三) 總務處：秉承校長之命，辦理全校總務事項。

1. 事務組：辦理校舍場地佈置及環境美化，監督校舍建築及整修，財物購買保管及分配等事項。
2. 出納組：辦理現金、票據、契約之保管等收支移轉等事項。
3. 文書組：辦理公文收發登記與典守學校印信，撰擬繕校及檔案保管等事項。



# 臺北市地方教育發展基金 - 臺北市立北投國民中學

## 業務計畫及預算概要

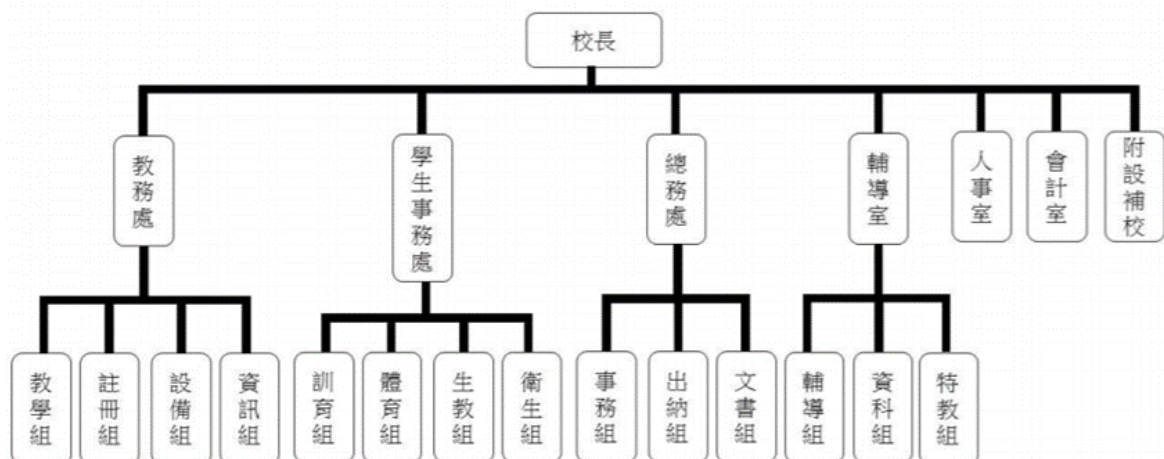
中華民國 109 年度

(四) 輔導室：秉承校長之命，視學生身心狀況及需求提供發展性輔導，介入性輔導或處理性輔導，並掌理學生輔導與諮商，實施適性生涯輔導等事項。

1. 輔導組：掌理學生個案建立、學習輔導、生活輔導、生涯輔導及兩性教育、親職教育等事項。
2. 資料組：辦理輔導資料搜集建檔、組訓愛心家長、實施測驗、社區人力整合、出版親職刊物等事項。
3. 特教組：擬訂特殊教育計畫章則、親師輔導諮詢、特教班甄選鑑別、實施各項診斷測驗、特教兒童追蹤輔導等事項。

(五) 會計室：秉承上級主計機關之監督與指導，並受校長之指揮，依法辦理歲計、會計、統計等事項。

(六) 人事室：秉承上級人事機關之監督與指導，並受校長之指揮，依法辦理人事管理查核等事項。



#### 四、基金歸類及屬性：

本校地方教育發展基金依據教育經費編列與管理法第 13 條規定設置，本基金為預算法第 4 條第 1 項第 2 款第 5 目所定之特別收入基金，以本府教育局為管理機關。

# 臺北市地方教育發展基金 - 臺北市立北投國民中學

## 業務計畫及預算概要

中華民國 109 年度

### 貳、業務計畫

本年度業務計畫重點與預算配合情形及預期績效，詳列如下：

單位：新臺幣千元

業務計畫名稱	計畫重點內容	預算數	預 期 績 效
國民教育計畫	辦理各項教學、學生事務、圖書及輔導等業務。	210,077	1.新購電腦、機具、圖書等各科教學教具。 2.辦理教師甄選、停車場管理、性別平等教育宣導活動、人權、法治、品德教育、課後社團活動、教師專業成長暨行動研究、冬夏令營、高級中等以下優秀學生獎學金等項目。藉由革新教學方法，充實各科教材，提高教學效能。藉由辦理各項活動鍛鍊學生強健的身體，增進學生各項生活智能。
一般行政管理計畫	綜理學校總務、人事、會計等業務。	26,833	配合校務推動行政處室支援工作，進而增進校務運作。

# 臺北市地方教育發展基金 - 臺北市立北投國民中學

## 業務計畫及預算概要

中華民國 109 年度

建築及設備計畫	購置教學所需教學設備等及改善教學環境。	58,651	1.辦理活動中心新建工程、校區連接藝術通道整修工程、82 地號-木棧板暨圍牆環境整修工程、校園能源翻新計畫、汰舊換新電腦周邊設備零組件及教學設備，改善教學環境，增加教學效能，並提高行政效率。 2.活動中心新建工程，為 105-110 年度連續性工程，總委託技術服務費 1,169 萬 7 千元，本年度編列第 5 年經費 91 萬 2 千元，餘 584 萬編列於以後年度；總工程費 3 億 60 萬 1 千元，本年度編列第 3 年經費 4,908 萬 8 千元，餘 2 億 4,195 萬 9 千元編列於以後年度，各年資金需求詳如繼續性計畫分年資金需求表。
---------	---------------------	--------	--

### 參、預算概要

#### 一、基金來源及用途之預計：

##### (一) 本年度基金來源：

服務收入 6 千元、財產處分收入 1 萬 4 千元、其他財產收入 31 萬 7 千元、公庫撥款收入 2 億 9,282 萬 5 千元、受贈收入 1 萬元、雜項收入 5 萬 2 千元，本年度基金來源 2 億 9,322 萬 4 千元，較上年度預算數 2 億 4,616 萬 6 千元，增加 4,705 萬 8 千元，約 19.12%，主要係公庫撥款收入增編所致。

##### (二) 本年度基金用途：

國民教育計畫 2 億 1,007 萬 7 千元，一般行政管理計畫 2,683 萬 3 千元，建築及設備計畫 5,865 萬 1 千元，本年度基金用途 2 億 9,556 萬 1 千元，較上年度預算數 2 億 4,867 萬 1 千元，增加 4,689 萬元，約 18.86%，主要係增編活動中心新建工程經費所致。

#### 二、基金餘絀之預計：

# 臺北市地方教育發展基金 - 臺北市立北投國民中學

## 業務計畫及預算概要

中華民國 109 年度

本年度基金來源及用途相抵後，差短 233 萬 7 千元，較上年度預算數差短 250 萬 5 千元，減少 16 萬 8 千元，將移用以前基金餘額 233 萬 7 千元支應。

### 三、現金流量之預計：

本年度業務活動淨現金流出 233 萬 7 千元。

### 四、補辦預算事項：詳補辦預算明細表

#### (一) 購建固定資產 54 萬 3 千元

- 1.107 年度教育局學校設施改善準備，補助改善運動設施設備，內屬設備部分移列固定資產 14 萬元。
- 2.107 年度為辦公室及專科教室等冷氣無法正常運作，確實需要汰舊換新，且具急迫及必要性，由其他準備金項下支應 11 萬 1 千元。
- 3.108 年度教育部補助學校設置樂活運動站設施設備，內屬設備部分移列固定資產 29 萬 2 千元。

### 肆、年度關鍵績效指標：

關鍵策略目標	關鍵績效指標	衡量標準	年度目標值
創新實驗教育	參與行動學習 智慧教學計劃 學生比率	參與行動學習智 慧教學學生/全校 學生數 x100% 單位：%	85%

### 伍、前年度及上年度已過期間實施狀況及成果概述：

#### 一、前（107）年度決算結果及績效達成情形：

##### (一) 前年度決算結果：

- 1.基金來源：決算數 2 億 4,032 萬 9 千元，較預算數 2 億 2,949 萬 3 千元，計增加 1,083 萬 6 千元，約 4.72%，主要係因教育部補助收入增加所致。
- 2.基金用途：決算數 2 億 4,776 萬 7 千元，較預算數 2 億 3,763 萬 6 千元，計增加 1,013 萬 1 千元，約 4.26%，主要係因執行教育部補助調整教師授課節數經費所致。

# 臺北市地方教育發展基金 - 臺北市立北投國民中學

## 業務計畫及預算概要

中華民國 109 年度

(二) 前年度績效達成情形分析：

年度績效目標	衡量指標	年度目標值	績效衡量暨達成情形分析
創新實驗教育	參與行動學習智慧教學計劃學生比率	參與行動學習智慧教學學生/全校學生數 x100% 單位：%	由數學科老師申請一台車(一班使用)直接攜入任教班級，學生使用率約 20%。

二、上(108)年度已過期間預算執行情形及績效達成情形：

(一) 上年度預算截至 108 年 6 月 30 日止執行情形：

1. 基金來源：實際執行算數 1 億 3,176 萬 4 千元，較預算分配數 1 億 3,086 萬 5 千元，計增加 89 萬 9 千元，約 0.69%，主要係因教育部補助收入增加所致。
2. 基金用途：實際執行數 1 億 3,427 萬 9 千元，較預算分配數 1 億 3,337 萬元，計增加 90 萬 9 千元，約 0.68%，主要係因人事費覈實執行增加所致。

(二) 上(108)年度績效達成情形分析：

年度績效目標	衡量指標	年度目標值	績效衡量暨達成情形分析
創新實驗教育	參與行動學習智慧教學計劃學生比率	參與行動學習智慧教學學生/全校學生數 x100% 單位：%	教育局配發 3 台資訊車，老師推廣學習中，學生使用率約 50%

# 臺北市地方教育發展基金－臺北市立北投國民中學

## 補辦預算明細表

中華民國109年度

單位：新臺幣元

項 目	金額	辦理年度	說 明
合計	543,000		
購建固定資產	543,000		
購置雜項設備	251,000	107	
一對一分離式冷氣機(7.1KW)	111,000		為各辦公處所及專科教室等冷氣無法正常運作，確實需要汰舊換新，且具急迫及必要性，所需經費擬由本校其他準備金支應。
棒壘球比賽用球棒	15,000		教育局補助所屬學校改善運動設施設備經費。(體育及衛生教育-輔導學校體育-74y)
跑步機	100,000		教育局補助所屬學校改善運動設施設備經費。(體育及衛生教育-輔導學校體育-74y)
電子計時器	25,000		教育局補助所屬學校改善運動設施設備經費。(體育及衛生教育-輔導學校體育-74y)
購置雜項設備	292,000	108	
瑜珈墊17組(含情境布置)	34,000		教育部補助所屬學校設置樂活運動站。
電子飛鏢機	76,000		教育部補助所屬學校設置樂活運動站。
投籃機	140,000		教育部補助所屬學校設置樂活運動站。
硬式鉛棒	42,000		教育部補助107學年度獎勵各級學校聘任專任運動教練經費。

備註：各管理機關(構)依預算法第88條規定補辦預算，應確係不及編入年度預算，且因經營環境發生重大變遷或正常業務(含執行中央補助款項目)之確實需要，並經主管機關核轉本府核准先行辦理者；不具急迫性之事項，仍應儘可能納入預算辦理。

# 預算主要表

# 臺北市地方教育發展基金－臺北市立北投國民中學

## 基金來源、用途及餘絀預計表

中華民國109年度

單位：新臺幣千元

前年度決算數	項 目	本年度預算數	上年度預算數	比較增減（－）
240,329	基金來源	293,224	246,166	47,058
3	勞務收入	6	10	-4
3	服務收入	6	10	-4
398	財產收入	331	331	
72	財產處分收入	14	14	
1	利息收入			
325	其他財產收入	317	317	
239,795	政府撥入收入	292,825	245,763	47,062
239,292	公庫撥款收入	292,825	245,763	47,062
504	政府其他撥入收入			
133	其他收入	62	62	
75	受贈收入	10	10	
58	雜項收入	52	52	
247,767	基金用途	295,561	248,671	46,890
217,710	國民教育計畫	210,077	204,241	5,836
24,646	一般行政管理計畫	26,833	27,657	-824
5,411	建築及設備計畫	58,651	16,773	41,878
-7,439	本期賸餘(短絀)	-2,337	-2,505	168
20,654	期初基金餘額	10,710	12,511	-1,801
13,215	期末基金餘額	8,373	10,006	-1,633

註：前年度決算數細數之和與總數或略有出入，係四捨五入關係，以下各表同。



# 臺北市地方教育發展基金－臺北市立北投國民中學

## 現金流量預計表

中華民國109年度

單位：新臺幣千元

項 目	本 預	年 算	度 數	說 明
業務活動之現金流量				
本期賸餘(短絀)			-2,337	
業務活動之淨現金流入(流出)			-2,337	
其他活動之現金流量				
其他活動之淨現金流入(流出)				
現金及約當現金之淨增(淨減)			-2,337	
期初現金及約當現金			20,809	
期末現金及約當現金			18,472	

註：本表係採現金及約當現金基礎，包括現金及自投資日起3個月內到期或清償之債權證券。

# 預算明細表

# 臺北市地方教育發展基金－臺北市立北投國民中學

## 基金來源－服務收入明細表

中華民國109年度

單位：新臺幣元

科 目	單位	本 年 度 預 算 數			說 明
		數量 業務量	利(費)率	金 額	
合計 服務收入	人	20	300	6,000 6,000 6,000	較上年度預算數10,000元，減少4,000元。 教師甄選報名費收入。

# 臺北市地方教育發展基金－臺北市立北投國民中學

## 基金來源－財產處分收入明細表

中華民國109年度

單位：新臺幣元

科 目	單位	本 年 度 預 算 數			說 明
		數量 業務量	利(費)率	金 額	
合計				14,000	
財產處分收入	年	1	14,000	14,000	較上年度預算數14,000元，無增減。 報廢財產殘值收入。

# 臺北市地方教育發展基金－臺北市立北投國民中學

## 基金來源－其他財產收入明細表

中華民國109年度

單位：新臺幣元

科 目	單 位	本 年 度 預 算 數			說 明
		數 量 業 務 量	利(費)率	金 額	
合計				317,000	
其他財產收入				317,000	較上年度預算數317,000元，無增減。
	年	1	1,980	1,980	開放場地使用收入(收支對列)。
	年	1	35,436	35,436	消費合作社場地使用收入。
	年	1	120,000	120,000	教職員工停車收入。
	年	1	159,300	159,300	停車場開放停車費收入(收支對列)。
	年	1	284	284	配合預算編列至千元，增列進位數284元

# 臺北市地方教育發展基金－臺北市立北投國民中學

## 基金來源－公庫撥款收入明細表

中華民國109年度

單位：新臺幣元

科 目	單位	本 年 度 預 算 數			說 明
		數量 業務量	利(費)率	金 額	
合計				292,825,000	
公庫撥款收入	年	1	292,825,000	292,825,000	較上年度預算數245,763,000元，增加47,062,000元。 市府補助款。

# 臺北市地方教育發展基金－臺北市立北投國民中學

## 基金來源－受贈收入明細表

中華民國109年度

單位：新臺幣元

科 目	單位	本 年 度 預 算 數			說 明
		數量 業務量	利(費)率	金 額	
合計 受贈收入	年	1	10,000	10,000 10,000 10,000	較上年度預算數10,000元，無增減。 募集或接受金錢捐贈教育儲蓄戶收入。

# 臺北市地方教育發展基金－臺北市立北投國民中學

## 基金來源－雜項收入明細表

中華民國109年度

單位：新臺幣元

科 目	單位	本 年 度 預 算 數			說 明
		數量 業務量	利(費)率	金 額	
合計 雜項收入	年	1	52,000	52,000 52,000 52,000	較上年度預算數52,000元，無增減。 圖說費等收入。



# 臺北市地方教育發展基金－臺北市立北投國民中學

## 基金用途－國民教育計畫明細表

中華民國109年度

單位：新臺幣元

前年度 決算數	上年度 預算數	科 目	本 年 度 預 算 數	說 明
217,709,566	204,241,000	合計	210,077,000	
207,865,806	193,079,000	用人費用	200,117,000	
97,237,410	89,664,000	正式員額薪資	89,124,000	較上年度預算數89,664,000元，減少540,000元。
97,237,410	89,664,000	職員薪金	89,124,000	
			82,452,000	教職員96人、專任運動教練2人，共98人薪金(詳用人費用彙計表)(含教育部補助導師費468,000元及專任輔導教師1,280,000元)。
			6,672,000	教職員9人薪金(詳用人費用彙計表)(特殊教學)。
6,725,709	6,219,624	聘僱及兼職人員薪資	6,247,884	較上年度預算數6,219,624元，增加28,260元。
506,777	490,824	聘用人員薪金	514,764	
			514,764	專任輔導人員1人薪金(詳聘用及約僱人員明細表)(含教育部補助514,764元)。
6,218,932	5,728,800	兼職人員酬金	5,733,120	
			2,707,200	補助調整授課教師鐘點費，94人*2節*40週*360元(教育部補助款)。
			270,720	補助調整授課鐘點費之外聘教師勞、健保及勞退費用(教育部補助款)。
			950,400	教師代課鐘點費，本校編制教師總人數105人，按9分之1計，編列12人，每人220節，總節數12人*220節=2,640節，每節360元。
			84,000	兼任補校行政人員(校長、總務)工作補助費，2人*12月*3,500元。
			144,000	兼任補校行政人員(會計、人事、幹事2人)工作補助費，4人*12月*3,000元。
			108,000	教師兼補校導師費，3人*12月*3,000元(含教育部補助36,000元)。
			1,140,480	補校教師授課鐘點費，3班*44週*24節*360元。
			25,920	補助調整授課鐘點費之外聘教師勞、健保及勞退費用(教育部補助款)。
			259,200	補助調整授課特教教師鐘點費，9人*2節*40週*360元(教育部補助款)。
			43,200	體育班寒、暑假帶隊教練鐘點費，4人*30節

# 臺北市地方教育發展基金－臺北市立北投國民中學

## 基金用途－國民教育計畫明細表

中華民國109年度

單位：新臺幣元

前年度 決算數	上年度 預算數	科 目	本 年 度 預 算 數	說 明
				*360元。
1,214,098	903,266	超時工作報酬	900,306	較上年度預算數903,266元，減少2,960元。
1,214,098	903,266	加班費	900,306	
			741,331	不休假出勤加班費。
			6,660	補校趕辦各項業務加班費(班級業務費)。
			80,660	教職員趕辦各項業務加班費(班級業務費)。
			24,480	補校技工加班費。
			3,700	特教業務加班費。
			18,500	體育班教師加班費。
			12,765	專任輔導人員逾時加班費。
			12,210	開放停車場管理人員加班費(收支對列)。
23,361,816	19,394,554	獎金	19,285,046	較上年度預算數19,394,554元，減少109,508元。
11,407,525	8,125,200	考績獎金	8,080,200	
			7,322,600	依考績法規定核發之獎金。
			757,600	依考績法規定核發之獎金(特殊教學)。
11,954,291	11,269,354	年終獎金	11,204,846	
			10,306,500	依規定於年節加發之獎金。
			834,000	依規定於年節加發之獎金(特殊教學)。
			64,346	專任輔導人員依規定於年節加發之獎金(含教育部補助13,236元)。
65,203,926	64,779,162	退休及卹償金	72,725,448	較上年度預算數64,779,162元，增加7,946,286元。
65,203,926	64,779,162	職員退休及離職金	72,725,448	
			7,218,432	提撥退撫基金。
			587,808	提撥退撫基金(特殊教學)。
			64,888,320	退休人員月退休金，136人x37,510元x12月=61,216,320元；退休遺族月撫慰金，10人*17,000元*12月=2,040,000元；兼領二分之一退休遺族年撫慰金，4人*408,000元*1年=1,632,000元；合計64,888,320元。
			30,888	專任輔導人員提撥離職儲金。
14,122,847	12,118,394	福利費	11,834,316	較上年度預算數12,118,394元，減少284,078元。
9,500,440	7,691,340	分擔員工保險費	7,643,484	

# 臺北市地方教育發展基金－臺北市立北投國民中學

## 基金用途－國民教育計畫明細表

中華民國109年度

單位：新臺幣元

前年度 決算數	上年度 預算數	科 目	本 年 度 預 算 數	說 明
			7,014,312	分擔公保、勞保、健保費。
			568,944	分擔公保、勞保、健保費(特殊教學)。
			60,228	專任輔導人員分擔勞保、健保費。
141,000	479,500	傷病醫藥費	250,000	
			48,000	健康檢查補助費，6人*8,000元。
			160,000	健康檢查補助費，10人*16,000元。
			42,000	健康檢查補助費，12人*3,500元。
807,416	1,086,120	員工通勤交通費	1,079,820	
			151,200	兼行政教師(含專任運動教練)上下班交通費，10人*12月*2段*630元。
			75,600	兼行政教師(含專任運動教練)上下班交通費，10人*12月*1段*630元。
			214,200	教師上下班交通費，34人*10月*1段*630元。
			554,400	教師上下班交通費，44人*10月*2段*630元。
			25,200	特殊教師上下班交通費，2人*10月*2段*630元。
			44,100	特殊教師上下班交通費，7人*10月*1段*630元。
			15,120	專任輔導人員上下班交通費，1人*12月*2段*630元。
3,673,991	2,861,434	其他福利費	2,861,012	
			320,000	休假旅遊補助費。
			36,000	退休人員三節慰問金，6人*6000元。
			365,000	喪葬補助，2人*5月*36,500元。
			1,998,592	子女教育補助費。
			125,420	結婚補助，2人*2月*31,355元。
			16,000	專任輔導人員休假旅遊補助費。
4,202,741	4,320,000	服務費用	3,763,000	
1,604,724	2,153,853	水電費	1,604,025	較上年度預算數2,153,853元，減少549,828元。
1,283,810	1,811,789	工作場所電費	1,283,810	
			1,283,810	班級電費。
320,914	342,064	工作場所水費	320,215	

# 臺北市地方教育發展基金－臺北市立北投國民中學

## 基金用途－國民教育計畫明細表

中華民國109年度

單位：新臺幣元

前年度 決算數	上年度 預算數	科 目	本 年 度 預 算 數	說 明
			320,215	水費。
122,849	96,688	郵電費	96,088	較上年度預算數96,688元，減少600元。
20,000	15,100	郵費	15,100	
			1,400	補校寄發學生調查表、成績單、其他郵件等郵資(班級業務費)。
			13,700	寄發學生調查表、成績單、其他郵件等郵資(班級業務費)。
102,849	80,988	電話費	80,988	
			5,700	補校電信通訊費(班級業務費)。
			75,288	電信通訊費(班級業務費)。
	600	數據通信費		
118,899	164,140	旅運費	164,140	較上年度預算數164,140元，無增減。
97,019	104,990	國內旅費	106,540	
			12,400	因公市外出差旅費。
			10,050	教職員工因公外出洽辦公務或辦理活動所需短程車資(班級業務費)。
			79,050	校外教學隨隊人員出差旅費，17人*3天*1,550元。
			5,040	專任輔導人員短程車資。
7,570	1,550	貨物運費		
14,310	57,600	其他旅運費	57,600	
			57,600	體育班參加市內比賽短程車資。
97,000	2,985	印刷裝訂與廣告費	2,985	較上年度預算數2,985元，無增減。
97,000	2,985	印刷及裝訂費	2,985	
			2,985	舉辦運動會請柬印刷費，199張*15元。
1,472,133	1,208,390	修理保養及保固費	1,208,990	較上年度預算數1,208,390元，增加600元。
161,075	537,200	一般房屋修護費	537,200	
			33,200	補校校舍修理、水電修理、校具及其他修理。
			504,000	校舍修繕、水電修理、校具及其他雜項修理。
222,000	119,390	機械及設備修護費	119,990	
			38,400	電腦設備維護費(電腦專案計畫)。
			81,590	開放停車場機械及其他器材維護(收支對列)。

# 臺北市地方教育發展基金－臺北市立北投國民中學

## 基金用途－國民教育計畫明細表

中華民國109年度

單位：新臺幣元

前年度 決算數	上年度 預算數	科 目	本 年 度 預 算 數	說 明
1,089,058	551,800	雜項設備修護費	551,800	
			8,000	補校教學器材之保養、整修及其他零星之修護等。
			543,800	黑板課桌椅、教育器材、童軍器材、工藝器材等修護。
10,667	4,500	保險費	4,500	較上年度預算數4,500元，無增減。
10,667	4,500	責任保險費	4,500	
			4,500	停車場公共意外責任險(收支對列)。
221,859	244,244	一般服務費	223,872	較上年度預算數244,244元，減少20,372元。
14,294	26,244	佣金、匯費、經理費及手續費	7,872	
			7,872	委託超商代收學雜費手續費，656人*2學期*6元。
646		計時與計件人員酬金		
206,919	218,000	體育活動費	216,000	
			196,000	文康活動費，本校編列教師96人，專任運動教練2人，合計98人，每人編列2,000元。
			18,000	文康活動費，本校編列教師9人，每人編列2,000元。
			2,000	文康活動費，本校編列專任輔導人員1人，每人編列2,000元。
554,610	445,200	專業服務費	458,400	較上年度預算數445,200元，增加13,200元。
514,910	390,800	講課鐘點、稿費、出席審查及查詢費	303,200	
			57,600	分組活動外聘鐘點費。
			21,600	資源教材編輯費，3班*12月*600元。
			4,000	特教班特教知能研習講座鐘點費，2節*2,000元。
			44,000	各領域活化教學講座鐘點費，22節*2,000元。
			56,000	各領域活化教學講座鐘點費，56節*1,000元。
			8,400	課後社團活動外聘教練鐘點費，21節*400元。
			2,400	課後社團活動內聘教練鐘點費，6節*400元。

# 臺北市地方教育發展基金－臺北市立北投國民中學

## 基金用途－國民教育計畫明細表

中華民國109年度

單位：新臺幣元

前年度 決算數	上年度 預算數	科 目	本 年 度 預 算 數	說 明
			19,200	課後社團活動外聘教練鐘點費，48節*400元。
			20,000	性別平等教育活動講座鐘點費，10節*2,000元。
			3,200	國中適性入學宣導(含教育部補助2,000元)。
			37,600	國中生涯發展教育鐘點費。
			7,500	國中輔導活動專家學者出席費，3次*2,500元。
			19,700	國中輔導活動外聘講師鐘點費。
			2,000	技職教育、免試及12年國教校園宣導外聘講師鐘點費，1節*2,000元。
14,500	54,400	委託檢驗(定)試驗認證費	54,400	
			40,000	消防建物安全檢測費(班級業務費)。
			14,400	飲水機水質檢驗費，12臺*1,200元。
25,200		電腦軟體服務費	100,800	
		其他專業服務費	100,800	
2,395,889	3,255,000	材料及用品費	3,109,000	
444,773	1,139,253	使用材料費	1,330,743	較上年度預算數1,139,253元，增加191,490元。
444,773	1,139,253	設備零件	1,330,743	
			358,400	課桌椅，224套*1,600元(普通教室學生課桌椅)。
			8,700	特教班教學活動所需各種教具，2學期*4,350元。
			199,500	教學用平板電腦，21部*9,500元(電腦專案計畫)(新增)。
			50,000	體育班器材購置，2學期*25,000元。
			55,000	壁扇，50個*1,100元(設備費移列)(總務處)(新增)。
			26,400	掀折桌，6張*4,400元(設備費移列)(總務處)(新增)。
			26,400	折疊桌，12張*2,200元(設備費移列)(總務處)(新增)。
			14,600	油壓雲台攝影腳架套組，2組*7,300元(設備費移列)(教務處教學組、輔導室)(新增)。

# 臺北市地方教育發展基金－臺北市立北投國民中學

## 基金用途－國民教育計畫明細表

中華民國109年度

單位：新臺幣元

前年度決算數	上年度預算數	科 目	本 年 度 預 算 數	說 明
			64,000	監視器鏡頭，16臺*4,000元(設備費移列)(學生事務處生教組)(新增)。
			10,000	健檢屏風，2個*5,000元(設備費移列)(健康中心)(新增)。
			4,600	耳溫槍，2個*2,300元(設備費移列)(健康中心)(新增)。
			5,000	SMART電擊貼片1組(設備費移列)(健康中心)(新增)。
			9,920	手機雲臺，2臺*4,960元(設備費移列)(輔導室資優班)(新增)。
			4,980	智能機器人球1臺(設備費移列)(輔導室資優班)(新增)。
			780	伏特計1臺(設備費移列)(輔導室資優班)(新增)。
			4,150	炒鍋1組(設備費移列)(輔導室資源班)(新增)。
			3,290	電鍋1臺(設備費移列)(輔導室資源班)(新增)。
			6,400	桌遊，4組*1,600元(設備費移列)(教務處設備組)(新增)。
			75,000	辦公椅，50張*1,500元(設備費移列)(總務處)(新增)。
			239,400	電腦設備維護及管理費，38班*6,300元(電腦專案計畫)。
			81,044	各領域活化教學所需各種教具。
			7,931	新購小型冷風機(金屬風輪)吊掛隱藏式高靜壓不銹鋼水盤(FC-12)1臺(含中央補助款)。
			6,525	新購小型冷風機(金屬風輪)吊掛隱藏式高靜壓不銹鋼水盤(FC-6)1臺(含中央補助款)。
			7,091	新購小型冷風機(金屬風輪)吊掛隱藏式高靜壓不銹鋼水盤(FC-8)1臺(含中央補助款)。
			61,632	新購小型冷風機(金屬風輪)吊掛隱藏式高靜壓不銹鋼水盤(FC-10)，8臺*7,704元(含中央補助款)。
1,951,116	2,115,747	用品消耗	1,778,257	較上年度預算數2,115,747元，減少337,490元。

# 臺北市地方教育發展基金－臺北市立北投國民中學

## 基金用途－國民教育計畫明細表

中華民國109年度

單位：新臺幣元

前年度 決算數	上年度 預算數	科 目	本 年 度 預 算 數	說 明
15,606	167,940	辦公(事務)用品	123,500	1,700 體育班所需文具、紙張等。 5,000 舉辦運動會場地佈置、來賓鮮花、文具紙張等。 116,000 各領域活化教學用文具紙張及用品等。 800 國中適性入學宣導。
63,360	71,750	報章雜誌	67,800	67,800 圖書(設備費移列)(教學資源中心)。
48,000	48,000	服裝	48,000	48,000 體育班代表隊服裝，30套*1,600元。
143,980	62,000	醫療用品(非醫療院所使用)	59,000	27,000 健康中心藥品。 32,000 體育班代表隊包紮用品，4組*8,000元。
1,680,170	1,766,057	其他用品消耗	1,479,957	2,000 補校消毒水及衛生清潔用品等(班級業務費)。 5,070 專用垃圾袋費、衛生紙及教室佈置等(班級業務費)。 2,982 補校專用垃圾袋費、衛生紙及教室佈置等(班級業務費)。 4,670 消毒水及衛生清潔用品等(班級業務費)。 41,460 補習學校教學實驗、體育、衛生、工藝及其他等材料，3班*13,820元。 538,980 各項教學實驗、體育、衛生、工藝及其他等材料，39班*13,820元。 40,000 補校教科書，40人*1,000元。 2,560 補校教職員工因公外出洽辦公務、活動等逾時誤餐費用，32人次*80元，(班級業務費)。 78,600 敬師活動費，131人*600元。 13,000 童軍教育各項教具、教材等費用，2團*6,500元。 169,000 中低收入戶學生用教科書，130人*1,300元。 52,560 教職員工因公外出洽辦公務或辦理活動等



# 臺北市地方教育發展基金－臺北市立北投國民中學

## 基金用途－國民教育計畫明細表

中華民國109年度

單位：新臺幣元

前年度 決算數	上年度 預算數	科 目	本 年 度 預 算 數	說 明
				逾時誤餐費用，657人次*80元(班級業務費)。
			41,460	特教班各項教學實驗、體育、衛生、工藝及其他等材料，3班*13,820元(特教班教學材料費)。
			96,000	電腦耗材(電腦專案計畫)。
			49,200	體育班參加比賽報名及教材等。
			62,615	舉辦運動會用品、茶水、錦旗、獎牌及其他相關經費。
			4,000	舉辦運動會工作人員逾時誤餐費用，50人次*80元。
			20,000	各領域活化教學相關會議、研習逾時誤餐費用，250人次*80元。
			72,000	各領域活化教學及班級經營等所需費用，36班*1年*2,000元。
			5,000	性別平等教育宣導活動用卡片、貼紙及校園性別事件調查費用等。
			75,000	辦理小田園教育體驗實習用各項材料用品等。
			75,000	綠屋頂地皮等。
			22,800	國中輔導活動用輔導刊物、適性評量測驗、相關輔導活動之宣導等。
			6,000	試務工作人員逾時誤餐費用，75人次*80元。
29,600	19,000	租金、償債、利息及相關手續費	19,000	
24,800	11,320	交通及運輸設備租金	11,320	較上年度預算數11,320元，無增減。
24,800	11,320	車租	11,320	
			5,320	參加各種校外活動露營、展覽、慶典等車輛租用費用，2輛*2,660元。
			6,000	特教班校外教學參觀活動等車輛租用費用，2輛*3,000元。
4,800	7,680	雜項設備租金	7,680	較上年度預算數7,680元，無增減。
4,800	7,680	雜項設備租金	7,680	
			2,880	悠遊卡刷卡機月租費，1臺*12月*240元。
			4,800	電錶月租費，12月*400元(班級業務費)。
1,510	1,000	稅捐及規費(強制費)	1,000	

# 臺北市地方教育發展基金－臺北市立北投國民中學

## 基金用途－國民教育計畫明細表

中華民國109年度

單位：新臺幣元

前年度 決算數	上年度 預算數	科 目	本 年 度 預 算 數	說 明
1,510	1,000	房屋稅	1,000	較上年度預算數1,000元，無增減。
1,510	1,000	一般房屋稅	1,000	
2,374,032	3,086,000	會費、捐助、補助、分攤、照護、救濟與交流活動費	2,697,000	停車場房屋稅(收支對列)。
96,500	100,800	捐助、補助與獎助	94,840	較上年度預算數100,800元，減少5,960元。
96,500	100,800	獎助學員生給與	94,840	
			840	配合預算編列至千元，增列進位數840元
			10,000	教育關懷獎每校推薦1名學生獎助金。
			84,000	優秀學生獎學金，42班*2學期*1,000元。
2,277,532	2,985,200	補貼、獎勵、慰問、照護與救濟	2,602,160	較上年度預算數2,985,200元，減少383,040元。
2,277,532	2,985,200	其他補貼、獎勵、慰問、照護與救濟	2,602,160	
			2,310,000	清寒學生餐費補助，210人*200日*55元。
			104,000	弱勢學生冷氣使用費補助費用130人*1年*800元(新增)。
			188,160	補助學校午餐使用有機蔬菜計畫，588人*40週*1次*8元。
839,988	481,000	其他	371,000	
839,988	481,000	其他支出	371,000	較上年度預算數481,000元，減少110,000元。
839,988	481,000	其他	371,000	
			75,600	執行學生路隊安全導護費及導護志工保險費，3人*40週*10次*63元。
			112,700	體育班參加外縣市比賽相關經費。
			100,700	體育班活動餐費等相關雜支。
			82,000	班級自治費，820人*2學期*50元。

# 臺北市地方教育發展基金－臺北市立北投國民中學

## 基金用途－一般行政管理計畫明細表

中華民國109年度

單位：新臺幣元

前年度 決算數	上年度 預算數	科 目	本 年 度 預 算 數	說 明
24,646,417	27,657,000	合計	26,833,000	
22,374,954	24,687,000	用人費用	23,847,000	
15,403,508	16,176,000	正式員額薪資	15,588,000	較上年度預算數16,176,000元，減少588,000元。
14,225,528	15,096,000	職員薪金	14,532,000	
			14,532,000	職員21人薪金(詳用人費用彙計表)。
1,177,980	1,080,000	工員工資	1,056,000	
			1,056,000	工員3人工資(詳用人費用彙計表)。
	749,808	超時工作報酬	723,000	較上年度預算數749,808元，減少26,808元。
	749,808	加班費	723,000	
			723,000	不休假出勤加班費。
3,533,443	4,321,500	獎金	4,197,000	較上年度預算數4,321,500元，減少124,500元。
1,632,936	2,299,500	考績獎金	2,248,500	
			2,248,500	依考績法規定核發之獎金。
1,900,507	2,022,000	年終獎金	1,948,500	
			1,948,500	依規定於年節加發之獎金。
1,424,156	1,423,008	退休及卹償金	1,366,460	較上年度預算數1,423,008元，減少56,548元。
1,181,756	1,336,608	職員退休及離職金	1,282,320	
			1,282,320	提撥退撫基金。
242,400	86,400	工員退休及離職金	84,140	
			84,140	提撥勞工退休準備金。
2,013,847	2,016,684	福利費	1,972,540	較上年度預算數2,016,684元，減少44,144元。
1,461,681	1,416,084	分擔員工保險費	1,363,500	
			1,363,500	分擔公保、勞保、健保費。
168,166	264,600	員工通勤交通費	257,040	
			166,320	職員、技工、工友上下班交通費，11人*12月*2段*630元。
			90,720	職員、技工、工友上下班交通費，12人*12月*1段*630元。
384,000	336,000	其他福利費	352,000	
			352,000	休假旅遊補助費。
1,884,664	2,293,000	服務費用	2,327,000	

# 臺北市地方教育發展基金－臺北市立北投國民中學

## 基金用途－一般行政管理計畫明細表

中華民國109年度

單位：新臺幣元

前年度 決算數	上年度 預算數	科 目	本 年 度 預 算 數	說 明
10,000	9,184	郵電費	8,776	較上年度預算數9,184元，減少408元。
10,000	9,184	電話費	8,776	校園安全保全專線電話費用等。
214,624	168,000	印刷裝訂與廣告費	168,000	較上年度預算數168,000元，無增減。
214,624	168,000	印刷及裝訂費	168,000	影印機使用費，5臺*12月*4,000張*0.7元(統籌業務費)。
1,246,640	1,357,416	一般服務費	1,391,824	較上年度預算數1,357,416元，增加34,408元。
1,200,653	1,309,416	外包費	1,345,824	校警勞務外包費，2人*12月*46,076元。
			240,000	消化超額職工6人(技工、工友)業務外包費。
45,987	48,000	體育活動費	46,000	文康活動費，本校編列職員21人，工員3人，合計24人，每人編列2,000元。
315,000	660,000	專業服務費	660,000	較上年度預算數660,000元，無增減。
315,000	660,000	其他專業服務費	660,000	校園安全機械定點、機動巡邏等保全費用。
98,400	98,400	公共關係費	98,400	較上年度預算數98,400元，無增減。
98,400	98,400	公共關係費	98,400	校長特別費，12月*8,200元。
231,163	407,000	材料及用品費	389,000	
32,350	83,000	使用材料費	88,000	較上年度預算數83,000元，增加5,000元。
32,350	83,000	設備零件	88,000	
			55,000	壁扇，50個*1,100元，(設備費移列)(總務處)(新增)。
			33,000	五爪旋轉辦公椅，22張*1,500元(設備費移列)(總務處)(新增)。
198,813	324,000	用品消耗	301,000	較上年度預算數324,000元，減少23,000元。
198,813	324,000	辦公(事務)用品	301,000	
			300,340	統籌業務費計算如下：普通班36班、體育班3班，1,290元X15班X12月=232,200元，810元X15班X12月=145,800元，640元X9班X12

# 臺北市地方教育發展基金－臺北市立北投國民中學

## 基金用途－一般行政管理計畫明細表

中華民國109年度

單位：新臺幣元

前年度 決算數	上年度 預算數	科 目	本 年 度 預 算 數	說 明
				月=69,120元，補校3班，645元X3班X12月=23,220元，以上合計470,340元，除依實際需求移列印刷及裝訂費168,000元、會費2,000元外，其餘如列數。
			660	配合預算編列至千元，增列進位數660元
153,636	268,000	租金、償債、利息及相關手續費	268,000	
153,636	268,000	地租及水租	268,000	較上年度預算數268,000元，無增減。
153,636	268,000	一般土地租金	268,000	
			268,000	租台銀北投區溫泉段一小段 200-1、200-2、200-3、200-4地號校地租金。
2,000	2,000	會費、捐助、補助、分攤、照護、救濟與交流活動費	2,000	
2,000	2,000	會費	2,000	較上年度預算數2,000元，無增減。
2,000	2,000	職業團體會費	2,000	
			2,000	護理師2人公會會費(統籌業務費)。

# 臺北市地方教育發展基金－臺北市立北投國民中學

## 基金用途－建築及設備計畫明細表

中華民國109年度

單位：新臺幣元

前年度 決算數	上年度 預算數	科 目	本 年 度 預 算 數	說 明
5,411,476	16,773,000	合計	58,651,000	
5,411,476	16,773,000	購建固定資產、無形資產及非理財 目的之長期投資	58,651,000	
3,330,036	12,308,000	購建固定資產	53,310,000	
679,246	9,999,000	專案計畫	50,000,000	
679,246	9,999,000	繼續性計畫	50,000,000	
643,000	2,373,000	(一) 北投國中活動中心 新建工程(委託技術服務費)	912,000	本工程為105-110年度連續性工程，總委託技術服務費11,696,560元，除以前年度預算數4,945,000元外，本年度續編列第5年經費912,000元，餘5,839,560元編列於以後年度，各年度資金需求詳如繼續性計畫分年資金需求表。
643,000	2,373,000	擴充改良房屋建築及設備	912,000	
		擴充改良房屋建築及設備	912,000	委託技術服務費。
36,246	7,626,000	(二) 北投國中活動中心 新建工程(工程費)	49,088,000	本工程為107-110年度連續性工程，經費總需求為300,250,597元，連同106年度以前編列工程管理費350,000元，總工程費300,600,597元，除以前年度預算數9,554,000元外，本年度續編第3年經費49,088,000元，餘241,958,597元編列於以後年度，各年度資金需求詳如新興計畫分年資金需求表。
36,246	7,626,000	擴充改良房屋建築及設備	49,088,000	
			48,549,000	一、施工費。
			539,000	二、工程管理費。
2,650,790	2,309,000	一般建築及設備計畫	3,310,000	
		校園前瞻基礎建設	675,000	
		購置機械及設備	675,000	
			675,000	新購無線基地臺，45臺*15,000元(電腦專案計畫)。
		班級設備	275,299	

# 臺北市地方教育發展基金－臺北市立北投國民中學

## 基金用途－建築及設備計畫明細表

中華民國109年度

單位：新臺幣元

前年度 決算數	上年度 預算數	科 目	本 年 度 預 算 數	說 明
		購置機械及設備	57,499	
			40,000	新購數位攝影機2架*20,000元。
			17,499	新購數位相機1臺。
		購置交通及運輸設備	47,800	
			17,800	新購移動式無線擴音機(藍芽)1臺。
			30,000	新購監視器主機1臺。
		購置雜項設備	170,000	
			91,000	新購電熱保溫式蒸飯箱7臺*13,000元。
			40,000	新購升降式攪拌機2臺*20,000元。
			17,000	新購352片旗艦版磁性建構片1組。
			22,000	新購除濕機1臺。
		特殊班設備	24,880	
		購置雜項設備	24,880	
			24,880	新購智力測驗1組。
		資訊設備	842,000	
		購置機械及設備	842,000	
			650,000	汰舊換新個人電腦，26部*25,000元(電腦專案計畫)。
			192,000	汰舊換新網路及資訊周邊設備(電腦專案計畫)。
2,650,790	2,309,000	校園設備		
2,140,867	2,041,900	購置機械及設備		
93,500	51,100	購置交通及運輸設備		
416,423	216,000	購置雜項設備		
		校園能源翻新計畫-活動中心空調專案	381,821	
		購置機械及設備	78,177	
			26,059	汰舊換新冰水泵1臺(含中央補助款)。
			52,118	汰舊換新冷卻水泵及備用水泵，2臺*26,059元(含中央補助款)。

# 臺北市地方教育發展基金－臺北市立北投國民中學

## 基金用途－建築及設備計畫明細表

中華民國109年度

單位：新臺幣元

前年度 決算數	上年度 預算數	科 目	本 年 度 預 算 數	說 明
		購置雜項設備	303,644	
			271,920	汰舊換新水冷渦卷式冰水主機 1臺(含中央補助款)。
			31,724	汰舊換新圓形逆流式冷卻水塔 1臺(含中央補助款)。
		校園能源翻新計畫-空調專 案	1,111,000	
		購置雜項設備	1,111,000	
			943,000	新購1對1分離式冷氣 (7.1~7.3KW)，23架*41,000元( 含中央補助款)。
			168,000	新購1對1分離式冷氣 (10KW)，3架*56,000元(含中央
10,800	36,000	購置無形資產	36,000	
10,800	36,000	一般建築及設備計畫	36,000	
		資訊設備	36,000	
		購置電腦軟體	36,000	
			36,000	電腦教學軟體費(電腦專案計 畫)。
10,800	36,000	校園軟體設備	36,000	
10,800	36,000	購置電腦軟體	36,000	
2,070,640	4,429,000	遞延支出	5,305,000	
2,070,640	4,429,000	一般建築及設備計畫	5,305,000	
		校區連接藝術通道整修工 程	1,324,000	
		遞延修繕房屋建築支出	1,324,000	
			1,211,894	一、施工費。
			88,468	二、委託技術服務費(總包價 法)。
			23,638	三、工程管理費(按施工費約 2%提列)。
		82號地-木棧板暨圍牆環境 修繕工程	2,368,000	
		遞延修繕房屋建築支出	2,368,000	
			2,166,670	一、施工費。
			158,167	二、委託技術服務費(總包價 法)。



# 臺北市地方教育發展基金－臺北市立北投國民中學

## 基金用途－建築及設備計畫明細表

中華民國109年度

單位：新臺幣元

前年度 決算數	上年度 預算數	科 目	本 年 度 預 算 數	說 明
			43,163	三、工程管理費(按施工費約2%提列)。
		校園能源翻新計畫-活動中心空調專案	1,113,000	
		遞延修繕房屋建築支出	1,113,000	
			1,019,688	一、施工費(含中央補助款)。
			74,437	二、委託技術服務費(總包價法)(含中央補助款)。
			18,875	三、工程管理費(按施工費約2%提列)(含中央補助款)。
		校園能源翻新計畫-能源管理專案	500,000	
		遞延修繕房屋建築支出	500,000	
			462,963	一、施工費(含中央補助款)。
			27,778	二、委託技術服務費(總包價法)(含中央補助款)。
			9,259	三、工程管理費(按施工費約2%提列)(含中央補助款)。
2,070,640	4,429,000	校園整修工程		
1,125,640	4,429,000	遞延修繕房屋建築支出		
945,000		其他遞延支出		

本 頁 空 白

# 預 算 參 考 表

# 臺北市地方教育發展基金－臺北市立北投國民中學

## 預計平衡表

中華民國109年12月31日

單位：新臺幣千元

107年(前年) 12月31日 決算數	科 目	109年12月31日 預計數	108年12月31日 預計數	比較增減(-)
1,866,482	資產合計	1,861,640	1,863,977	-2,337
1,866,482	資產	1,861,640	1,863,977	-2,337
24,056	流動資產	19,214	21,551	-2,337
23,314	現金	18,472	20,809	-2,337
23,314	銀行存款	18,472	20,809	-2,337
742	預付款項	742	742	
742	預付費用	742	742	
9,313	投資、長期應收款項、貸墊款及準備金	9,313	9,313	
9,313	準備金	9,313	9,313	
3,360	退休及離職準備金	3,360	3,360	
5,953	其他準備金	5,953	5,953	
1,833,113	其他資產	1,833,113	1,833,113	
1,833,113	什項資產	1,833,113	1,833,113	
48	暫付及待結轉帳項	48	48	
1,833,065	代管資產	1,833,065	1,833,065	
1,866,482	負債及基金餘額合計	1,861,640	1,863,977	-2,337
1,853,267	負債	1,853,267	1,853,267	
14,451	流動負債	14,451	14,451	
14,451	應付款項	14,451	14,451	
14,451	應付代收款	14,451	14,451	
1,838,815	其他負債	1,838,815	1,838,815	
1,838,815	什項負債	1,838,815	1,838,815	
1,617	存入保證金	1,617	1,617	
3,360	應付退休及離職金	3,360	3,360	
1,833,065	應付代管資產	1,833,065	1,833,065	
774	暫收及待結轉帳項	774	774	
13,215	基金餘額	8,373	10,710	-2,337
13,215	基金餘額	8,373	10,710	-2,337
13,215	基金餘額	8,373	10,710	-2,337
13,215	累積餘額	8,373	10,710	-2,337

註：1.信託代理與保證資產(負債)前年度決算數0元，上年度預計數0元，本年度預計數0元。2.或有資產(負債)0元。3.本基金自93年度起，本固定項目分開原則，將屬長期固定帳項，包括固定資產71,131,870元、無形資產59,096元及長期債務0元等，另立帳類管理，未納入本表。

## 臺北市地方教育發展基金

## 各項費用

中華民國

前年度 決算數	上年度 預算數	計畫別		合計	國民教育計畫
		用途別科目			
247,767,459	248,671,000	合計		295,561,000	210,077,000
230,240,760	217,766,000	用人費用		223,964,000	200,117,000
112,640,918	105,840,000	正式員額薪資		104,712,000	89,124,000
111,462,938	104,760,000	職員薪金		103,656,000	89,124,000
1,177,980	1,080,000	工員工資		1,056,000	
6,725,709	6,219,624	聘僱及兼職人員薪資		6,247,884	6,247,884
506,777	490,824	聘用人員薪金		514,764	514,764
6,218,932	5,728,800	兼職人員酬金		5,733,120	5,733,120
1,214,098	1,653,074	超時工作報酬		1,623,306	900,306
1,214,098	1,653,074	加班費		1,623,306	900,306
26,895,259	23,716,054	獎金		23,482,046	19,285,046
13,040,461	10,424,700	考績獎金		10,328,700	8,080,200
13,854,798	13,291,354	年終獎金		13,153,346	11,204,846
66,628,082	66,202,170	退休及卹償金		74,091,908	72,725,448
66,385,682	66,115,770	職員退休及離職金		74,007,768	72,725,448
242,400	86,400	工員退休及離職金		84,140	
16,136,694	14,135,078	福利費		13,806,856	11,834,316
10,962,121	9,107,424	分擔員工保險費		9,006,984	7,643,484
141,000	479,500	傷病醫藥費		250,000	250,000
975,582	1,350,720	員工通勤交通費		1,336,860	1,079,820
4,057,991	3,197,434	其他福利費		3,213,012	2,861,012
6,087,405	6,613,000	服務費用		6,090,000	3,763,000
1,604,724	2,153,853	水電費		1,604,025	1,604,025
1,283,810	1,811,789	工作場所電費		1,283,810	1,283,810
320,914	342,064	工作場所水費		320,215	320,215
132,849	105,872	郵電費		104,864	96,088
20,000	15,100	郵費		15,100	15,100
112,849	90,172	電話費		89,764	80,988
	600	數據通信費			
118,899	164,140	旅運費		164,140	164,140
97,019	104,990	國內旅費		106,540	106,540

# 一 臺北市立北投國民中學

## 彙計表

109年度

單位：新臺幣元

一般行政管理計畫	建築及設備計畫				
26,833,000	58,651,000				
23,847,000					
15,588,000					
14,532,000					
1,056,000					
723,000					
723,000					
4,197,000					
2,248,500					
1,948,500					
1,366,460					
1,282,320					
84,140					
1,972,540					
1,363,500					
257,040					
352,000					
2,327,000					
8,776					
8,776					

## 臺北市地方教育發展基金

## 各項費用

中華民國

前年度 決算數	上年度 預算數	計畫別		合計	國民教育計畫
		用途別科目			
7,570	1,550	貨物運費			
14,310	57,600	其他旅運費		57,600	57,600
311,624	170,985	印刷裝訂與廣告費		170,985	2,985
311,624	170,985	印刷及裝訂費		170,985	2,985
1,472,133	1,208,390	修理保養及保固費		1,208,990	1,208,990
161,075	537,200	一般房屋修護費		537,200	537,200
222,000	119,390	機械及設備修護費		119,990	119,990
1,089,058	551,800	雜項設備修護費		551,800	551,800
10,667	4,500	保險費		4,500	4,500
10,667	4,500	責任保險費		4,500	4,500
1,468,499	1,601,660	一般服務費		1,615,696	223,872
14,294	26,244	佣金、匯費、經理費及手續費		7,872	7,872
1,200,653	1,309,416	外包費		1,345,824	
646		計時與計件人員酬金			
252,906	266,000	體育活動費		262,000	216,000
869,610	1,105,200	專業服務費		1,118,400	458,400
514,910	390,800	講課鐘點、稿費、出席審查及查詢費		303,200	303,200
14,500	54,400	委託檢驗(定)試驗認證費		54,400	54,400
25,200		電腦軟體服務費			
315,000	660,000	其他專業服務費		760,800	100,800
98,400	98,400	公共關係費		98,400	
98,400	98,400	公共關係費		98,400	
2,627,052	3,662,000	材料及用品費		3,498,000	3,109,000
477,123	1,222,253	使用材料費		1,418,743	1,330,743
477,123	1,222,253	設備零件		1,418,743	1,330,743
2,149,929	2,439,747	用品消耗		2,079,257	1,778,257
214,419	491,940	辦公(事務)用品		424,500	123,500
63,360	71,750	報章雜誌		67,800	67,800
48,000	48,000	服裝		48,000	48,000
143,980	62,000	醫療用品(非醫療院所使用)		59,000	59,000
1,680,170	1,766,057	其他用品消耗		1,479,957	1,479,957

一 臺北市立北投國民中學

彙計表

109年度

單位：新臺幣元

一般行政管理計畫	建築及設備計畫				
168,000					
168,000					
1,391,824					
1,345,824					
46,000					
660,000					
660,000					
98,400					
98,400					
389,000					
88,000					
88,000					
301,000					
301,000					



## 臺北市地方教育發展基金

## 各項費用

中華民國

前年度 決算數	上年度 預算數	計畫別		合計	國民教育計畫
		用途別科目			
183,236	287,000	租金、償債、利息及相關手續費		287,000	19,000
153,636	268,000	地租及水租		268,000	
153,636	268,000	一般土地租金		268,000	
24,800	11,320	交通及運輸設備租金		11,320	11,320
24,800	11,320	車租		11,320	11,320
4,800	7,680	雜項設備租金		7,680	7,680
4,800	7,680	雜項設備租金		7,680	7,680
5,411,476	16,773,000	購建固定資產、無形資產及非理財目的 之長期投資		58,651,000	
3,330,036	12,308,000	購建固定資產		53,310,000	
679,246	9,999,000	擴充改良房屋建築及設備		50,000,000	
2,140,867	2,041,900	購置機械及設備		1,652,676	
93,500	51,100	購置交通及運輸設備		47,800	
416,423	216,000	購置雜項設備		1,609,524	
10,800	36,000	購置無形資產		36,000	
10,800	36,000	購置電腦軟體		36,000	
2,070,640	4,429,000	遞延支出		5,305,000	
1,125,640	4,429,000	遞延修繕房屋建築支出		5,305,000	
945,000		其他遞延支出			
1,510	1,000	稅捐及規費(強制費)		1,000	1,000
1,510	1,000	房屋稅		1,000	1,000
1,510	1,000	一般房屋稅		1,000	1,000
2,376,032	3,088,000	會費、捐助、補助、分攤、照護、救濟 與交流活動費		2,699,000	2,697,000
2,000	2,000	會費		2,000	
2,000	2,000	職業團體會費		2,000	
96,500	100,800	捐助、補助與獎助		94,840	94,840
96,500	100,800	獎助學員生給與		94,840	94,840
2,277,532	2,985,200	補貼、獎勵、慰問、照護與救濟		2,602,160	2,602,160
2,277,532	2,985,200	其他補貼、獎勵、慰問、照護與救濟		2,602,160	2,602,160
839,988	481,000	其他		371,000	371,000
839,988	481,000	其他支出		371,000	371,000
839,988	481,000	其他		371,000	371,000

一 臺北市立北投國民中學

彙計表

109年度

單位：新臺幣元

一般行政管理計畫	建築及設備計畫				
268,000					
268,000					
268,000					

# 臺北市地方教育發展基金－臺北市立北投國民中學

## 員工人數彙計表

中華民國109年度

單位：人

計 畫 及 項 目	上年度最高可 進用員額數	本年度 增減(-)數	本年度最高可 進用員額數	說 明
合計	133	-2	131	
國民教育計畫部分	109	-1	108	
正式職員	108	-1	107	
臨時職員	1		1	
一般行政管理計畫部分	24	-1	23	
正式職員	21	-1	20	
正式工員	3		3	

註：1.本表不包含臨時工員人數。

2.本表臨時職員係指奉准有案之約聘僱人員。

3.外包費編列消化超額職工6人(技工、工友)業務外包費、校警外包2人等，計1,345,824元。

本 頁 空 白

# 臺北市地方教育發展基金

## 用人費用

中華民國

計畫及項目	合計	正式 員額 薪資	聘僱 人員 薪資	超時 工作 報酬	津貼	獎 金		
						年終獎金	考績獎金	其他
合計	223,964,000	104,712,000	514,764	1,623,306		13,153,346	10,328,700	
國民教育計畫	200,117,000	89,124,000	514,764	900,306		11,204,846	8,080,200	
職員薪金	89,124,000	89,124,000						
聘用人員薪金	514,764		514,764					
兼職人員酬金	5,733,120							
加班費	900,306			900,306				
考績獎金	8,080,200						8,080,200	
年終獎金	11,204,846					11,204,846		
職員退休及離職金	72,725,448							
分擔員工保險費	7,643,484							
傷病醫藥費	250,000							
員工通勤交通費	1,079,820							
其他福利費	2,861,012							
一般行政管理計畫	23,847,000	15,588,000		723,000		1,948,500	2,248,500	
職員薪金	14,532,000	14,532,000						
工員工資	1,056,000	1,056,000						
加班費	723,000			723,000				
考績獎金	2,248,500						2,248,500	
年終獎金	1,948,500					1,948,500		
職員退休及離職金	1,282,320							
工員退休及離職金	84,140							
分擔員工保險費	1,363,500							
員工通勤交通費	257,040							

—臺北市立北投國民中學

彙計表

109年度

單位：新臺幣元

退休及卹償金		資遣費	福 利 費					提繳費	兼任 人員 用人 費用
退休金	卹償金		分擔 保險費	傷病 醫藥費	提撥 福利金	員工通勤 交通費	其他		
74,091,908			9,006,984	250,000		1,336,860	3,213,012	5,733,120	
72,725,448			7,643,484	250,000		1,079,820	2,861,012	5,733,120	
72,725,448			7,643,484	250,000		1,079,820	2,861,012	5,733,120	
1,366,460			1,363,500			257,040	352,000		
1,282,320									
84,140			1,363,500			257,040			

# 臺北市地方教育發展基金

## 用人費用

中華民國

計畫及項目	合計	正式 員額 薪資	聘僱 人員 薪資	超時 工作 報酬	津貼	獎 金		
						年終獎金	考績獎金	其他
其他福利費	352,000							

註：1.本表不包含臨時工員薪津。  
 2.本表兼任人員用人費用，係學校教職員兼課或請假代課鐘點費。3.外包費編列消化超額職工6人(技工、工友)業務外包費、校警外包2人等，計1,345,824元。

—臺北市立北投國民中學

彙計表

109年度

單位：新臺幣元

退休及卹償金		資遣費	福 利 費					提繳費	兼任人員用人費用
退休金	卹償金		分擔保險費	傷病醫藥費	提撥福利金	員工通勤交通費	其他		
							352,000		



# 臺北市地方教育發展基金

## 聘用及約僱

中華民國

區分及職稱	人數	擔任工作	聘用或約僱起訖期間	薪點	年需經費
合計	1				686,226
聘用人員小計	1				686,226
專業人員	1				686,226
聘用人員(344)	1	學生學業適應與其家庭、社會環境之協助等。	109/1/1-109/12/31	344	686,226

# —臺北市立北投國民中學

## 人員明細表

109年度

單位：新臺幣元

小計	月 支			離職 儲金	經費來源 及其科目
	折合 金額	勞保 保險費	健康 保險費		
42,897	42,897				國民教育計畫

# 臺北市地方教育發展基金－臺北市立北投國民中學

## 單位（或計畫）成本分析表

中華民國109年度

單位：新臺幣千元

計畫別	單位	單位成本(元)或 平均利(費)率	數量	預算數	說明
合計				295,561	
國民教育計畫				210,077	
一般行政管理計畫				26,833	
建築及設備計畫				58,651	

# 臺北市地方教育發展基金－臺北市立北投國民中學

## 5年來主要業務計畫分析表

中華民國109年度

單位：新臺幣千元

年度及項目	單位	數量	單位成本(元)或平均利(費)率	金額	說明
(本)年度預算數					
國民教育計畫				210,077	
(上)年度預算數					
國民教育計畫				204,241	
(前)年度決算數					
國民教育計畫				217,710	
(106)年度決算數					
國民教育計畫				219,973	
(105)年度決算數					
國民教育計畫				229,277	

# 臺北市地方教育發展基金

## 繼續性計畫分

中華民國

計畫、項目 及計畫期間	計畫內容	全程計畫 總金額	分 年	
			以前年度 預算數	109年度
合計		312,297,157	14,499,000	50,000,000
建築及設備計畫		312,297,157	14,499,000	50,000,000
專案計畫		312,297,157	14,499,000	50,000,000
(一) 北投國中活動中心新建工程(委託技術服務費) (105-110年度)	為提升學校整體教學設施品質，精進教師教學與學生學習成績並滿足社區民眾休閒活動使用，擬興建活動中心及游泳池等活動場地，以提供更完整之教學設施與環境。	11,696,560	4,945,000	912,000
(二) 北投國中活動中心新建工程(工程費) (107-110年度)	為提升學校整體教學設施品質，精進教師教學與學生學習成績並滿足社區民眾休閒活動使用，擬興建活動中心及游泳池等活動場地，以提供更完整之教學設施與環境。	300,600,597	9,554,000	49,088,000

—臺北市立北投國民中學

年資金需求表

109年度

單位：新臺幣元

資 金 需 求 表					備 註
110年度	111年度	112年度	113年度	114年度以後	
247,798,157					委託技術服務費。
247,798,157					
247,798,157					
5,839,560					
241,958,597					1.申請109年第三年施工費。 2.106年度以前已編列工程管理費35萬元。

# 臺北市地方教育發展基金－臺北市立北投國民中學

## 資本資產明細表

中華民國109年度

單位：新臺幣千元

項 目	取得成本 (期初餘額)	以前年度 累計折舊/ 長期投資 評 價	本 年 度 變 動				主要增減 原因說明	本年度累計折 舊/長期投資 評價變動數	期末餘額
			增加		減少				
			金額	類型	金額	類型			
資產	58,336	35,466	53,346		13		5,011	71,191	
房屋及建築	9,999		50,000	增置				59,999	
機械及設備	29,114	22,094	1,653	增置			3,449	5,224	
交通及運輸 設備	3,209	2,983	48	增置			59	214	
雜項設備	13,456	10,388	1,610	增置			1,504	3,173	
購建中固定 資產	2,522							2,522	
電腦軟體	36		36	增置	13	無形資 產攤銷		59	