

中華民國 109 年度 4-0501709

臺北市總預算案

臺北市政府教育局主管

臺北市地方教育發展基金

臺北市立北投幼兒園附屬單位預算之分預算

(特別收入基金)

臺北市立北投幼兒園編

臺北市地方教育發展基金－臺北市立北投幼兒園

目次

中華民國109年度

一、財務摘要	第 1 頁
二、業務計畫及預算概要	第 3 -7 頁
三、預算主要表	
(一) 基金來源、用途及餘絀預計表	第 9 頁
(二) 現金流量預計表	第 10 頁
四、預算明細表	
(一) 基金來源－財產處分收入明細表	第 11 頁
(二) 基金來源－其他財產收入明細表	第 12 頁
(三) 基金來源－公庫撥款收入明細表	第 13 頁
(四) 基金來源－學雜費收入明細表	第 14 頁
(五) 基金來源－雜項收入明細表	第 15 頁
(六) 基金用途－學前教育計畫明細表	第 16 -21 頁
(七) 基金用途－一般行政管理計畫明細表	第 22 -23 頁
(八) 基金用途－建築及設備計畫明細表	第 24 -25 頁
五、預算參考表	
(一) 預計平衡表	第 27 頁
(二) 各項費用彙計表	第 28 -33 頁
(三) 員工人數彙計表	第 34 頁
(四) 用人費用彙計表	第 36 -39 頁
(五) 單位(或計畫)成本分析表	第 40 頁
(六) 5年來主要業務計畫分析表	第 41 頁
(七) 資本資產明細表	第 42 頁

臺北市地方教育發展基金－臺北市立北投幼兒園

財務摘要

中華民國109年度

單位：新臺幣千元

項 目	本 年 度	上 年 度	比較增減數	%
經營成績：				
基金來源	19,322	18,797	525	2.79
基金用途	23,506	21,060	2,446	11.61
賸餘(短絀)	-4,184	-2,263	-1,921	--
餘絀情形：				
基金餘額	1,543	5,727	-4,184	-73.06
現金流量(註)：				
現金及約當現金之淨增(減)	-4,184	-2,263	-1,921	--

附註：現金流量係採現金及約當現金基礎，包括現金及自投資日起3個月內到期或清償之債權證券。

本 頁 空 白

業務計畫及預算概要

臺北市地方教育發展基金 – 臺北市立北投幼兒園

業務計畫及預算概要

中華民國 109 年度

壹、基金概況

一、設立宗旨及願景：

- (一) 本園遵照憲法第 158 條及 160 條規定，教育文化應發展國民之民族精神、自治精神，國民道德與健全體格、科學及生活智能，並配合幼兒園課程綱要，實施統整性六大學習領域學習活動以培養幼兒六大能力，進而達成幼兒教育及照顧法提供學齡前幼兒優質教保服務之目標。
- (二) 本園自 101 年 8 月 1 日起因應幼兒教育及照顧法頒布實施，由公立托兒所改制為幼兒園，納入「臺北市地方教育發展基金」。
- (三) 本園以著重民主領導、重視團隊精神、建立優質環境、重塑學習文化。期許教育民主化、幼園安全化、設施便利化、教學多元化、學習生活化；結合幼園、家長、社區、企業為「教育合夥人」，讓教學日新又新，贏得多數肯定與佳評；邁向優質幼兒園。

二、施政重點：

- (一) 開啟多元智慧：尊重每位幼童獨特的個性，以多元智慧的觀點協助他找到學習的快樂，肯定其適性的成長。
- (二) 培養生活能力：因應新世紀知識社會的到來，培養幼童人際溝通能力、團體生活的互相尊重與協調，為小學階段的學習適應。
- (三) 蘊育人文情懷：在溫馨開放的校園文化中，孕育人文情懷，學會尊重、包容；學會欣賞美育陶冶性情。
- (四) 建置溫馨民主的校園文化：
 1. 以參與式管理、落實行政、教師會、家長會三者的良性互動。
 2. 以學生第一，教學優先的觀念提昇行政服務效率。
- (五) 推動適性教學：
 1. 運用獨立幼兒園優勢，採多元化、活潑化的教學。
 2. 運用校內、外資源，加強小朋友生活之輔導。
 3. 發展多元教學，強調快樂學習，處處學習，奠定學習基礎。
 4. 加強關懷特殊幼童生活能力教學及發掘優點加以輔導。
- (六) 辦理發展性的訓輔活動：
 1. 辦理各項親子活動、趣味競賽等加強親子互動。
 2. 加強幼兒基礎教育，並奠定學習興趣。

臺北市地方教育發展基金 - 臺北市立北投幼兒園

業務計畫及預算概要

中華民國 109 年度

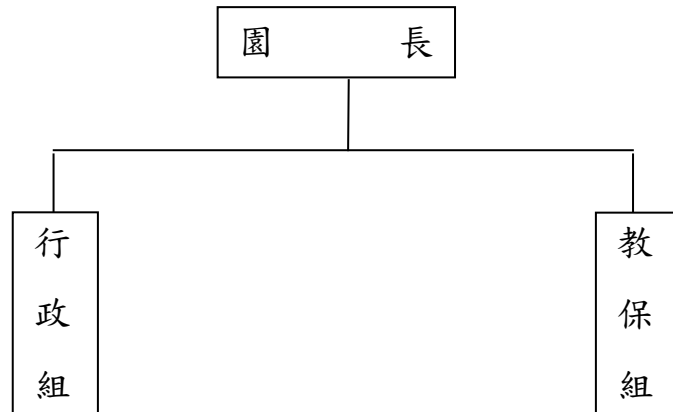
3. 鼓勵校外教學及體驗學習。

三、組織概況：

本園設置園長 1 人，綜理全園園務，下設教保組、行政組等單位。

內部分層業務如下：

- (一) 教保組：秉承園長之命，掌理全園幼兒保育、衛生保健、疾病預防、親職教育、社工與特殊幼兒輔導及其他保育相關事項。
- (二) 行政組：秉承園長之命，掌理全園會計、人事、廚工、幼兒經費補助、出納、文書、公文收發、採購、財產管理、事務管理、及其他一般行政與庶務相關事項。



四、基金歸類及屬性：

本校地方教育發展基金依據教育經費編列與管理法第 13 條規定設置，本基金為預算法第 4 條第 1 項第 2 款第 5 目所定之特別收入基金，以本府教育局為管理機關。

臺北市地方教育發展基金 - 臺北市立北投幼兒園

業務計畫及預算概要

中華民國 109 年度

貳、業務計畫

本年度業務計畫重點與預算配合情形及預期績效，詳列如下：

單位：新臺幣千元

業務計畫名稱	計畫重點內容	預算數	預期績效
學前教育計畫	辦理幼兒園各項活動，以鍛鍊幼兒強健的身體，增進幼兒各項生活智能。	17,292	新購教學設備，及辦理性別平等教育宣導等活動革新教學方法，充實各科教材。
一般行政管理計畫	配合園業務推動行政處室支援工作。	4,424	增進全園業務運作。
建築及設備計畫	購置教學所需教學設備等及改善教學環境。	1,790	汰換、充實教學及電腦設備，並辦理更換天花板及燈具工程。

參、預算概要

一、基金來源及用途之預計：

(一) 本年度基金來源：

財產處分收入 8 千元、其他財產收入 26 萬元、公庫撥款收入 1,641 萬 4 千元、學雜費收入 243 萬元、雜項收入 21 萬元，本年度基金來源 1,932 萬 2 千元，較上年度預算數 1,879 萬 7 千元，增加 52 萬 5 千元，約 2.79%，主要係公庫撥款收入增編所致。

(二) 本年度基金用途：

學前教育計畫 1,729 萬 2 千元，一般行政管理計畫 442 萬 4 千元，建築及設備計畫 179 萬元，本年度基金用途 2,350 萬 6 千元，較上年度預算數 2,106 萬元，增加 244 萬 6 千元，約 11.61%，主要係增編更換天花板及燈具工程所致。

二、基金餘絀之預計：

本年度基金來源及用途相抵後，差短 418 萬 4 千元，較上年度預算數差短 226 萬 3 千元，增加 192 萬 1 千元，將移用以前年度基金餘額 418 萬 4 千元支應。

臺北市地方教育發展基金－臺北市立北投幼兒園

業務計畫及預算概要

中華民國 109 年度

三、現金流量之預計：

本年度業務活動淨現金流出 418 萬 4 千元。

四、補辦預算事項：無。

肆、年度關鍵績效指標：

關鍵策略目標	關鍵績效指標	衡量標準	年度目標值
建構安全友善校園	校園場地開放使用人次	校園場地開放使用人次 單位：人次	1,300

伍、前年度及上年度已過期間實施狀況及成果概述：

一、前（107）年度決算結果及績效達成情形：

（一）前年度決算結果：

- 1.基金來源：決算數 2,020 萬元，較預算數 1,991 萬 9 千元，計增加 28 萬 1 千元，約 1.41%，主要係因教育部補助收入增加所致。
- 2.基金用途：決算數 1,823 萬 1 千元，較預算數 2,269 萬 7 千元，計減少 446 萬 6 千元，約 19.67%，主要係因人事費等覈實支付賸餘所致。

（二）前年度績效達成情形分析：

年度績效目標	衡量指標	年度目標值	績效衡量暨達成情形分析
建構安全友善校園	校園場地開放使用人次	1,300	校園場地開放使用人次 1,377 人，達原訂目標值。

二、上（108）年度已過期間預算執行情形及績效達成情形：

（一）上年度預算截至 108 年 6 月 30 日止執行情形：

- 1.基金來源：實際執行算數 1,031 萬元，較預算分配數 985 萬 5 千元，計增加 45 萬 5 千元，約 4.62%，主要係因教育部補助收入增加所致。
- 2.基金用途：實際執行數 1,022 萬 7 千元，較預算分配數 1,211 萬 8 千元，計減少 189 萬 1 千元，約 15.6%，主要係因用人費用等覈實支付賸餘所致。

臺北市地方教育發展基金 - 臺北市立北投幼兒園

業務計畫及預算概要

中華民國 109 年度

(二) 上(108)年度績效達成情形分析：

年度績效目標	衡量指標	年度目標值	績效衡量暨達成情形分析
建構安全友善校園	校園場地開放使用人次	1,300	校園場地開放使用人次 690 人，達原訂目標值之 53%。

本 頁 空 白

預算主要表

臺北市地方教育發展基金－臺北市立北投幼兒園

基金來源、用途及餘絀預計表

中華民國109年度

單位：新臺幣千元

前年度決算數	項 目	本年度預算數	上年度預算數	比較增減（－）
20,200	基金來源	19,322	18,797	525
184	財產收入	268	189	79
	財產處分收入	8	8	
1	利息收入			
184	其他財產收入	260	181	79
17,319	政府撥入收入	16,414	16,168	246
17,243	公庫撥款收入	16,414	16,168	246
75	政府其他撥入收入			
2,011	教學收入	2,430	2,390	40
2,011	學雜費收入	2,430	2,390	40
686	其他收入	210	50	160
686	雜項收入	210	50	160
18,231	基金用途	23,506	21,060	2,446
13,790	學前教育計畫	17,292	16,307	985
4,216	一般行政管理計畫	4,424	4,478	-54
224	建築及設備計畫	1,790	275	1,515
1,969	本期賸餘(短絀)	-4,184	-2,263	-1,921
6,021	期初基金餘額	5,727	3,244	2,483
7,990	期末基金餘額	1,543	981	562

註：前年度決算數細數之和與總數或略有出入，係四捨五入關係，以下各表同。

臺北市地方教育發展基金－臺北市立北投幼兒園

現金流量預計表

中華民國109年度

單位：新臺幣千元

項 目	本 預	年 算	度 數	說 明
業務活動之現金流量				
本期賸餘(短絀)			-4,184	
業務活動之淨現金流入(流出)			-4,184	
其他活動之現金流量				
其他活動之淨現金流入(流出)				
現金及約當現金之淨增(淨減)			-4,184	
期初現金及約當現金			6,709	
期末現金及約當現金			2,525	

註：本表係採現金及約當現金基礎，包括現金及自投資日起3個月內到期或清償之債權證券。

預算明細表

臺北市地方教育發展基金－臺北市立北投幼兒園

基金來源－財產處分收入明細表

中華民國109年度

單位：新臺幣元

科 目	單位	本 年 度 預 算 數			說 明
		數量 業務量	利(費)率	金 額	
合計				8,000	
財產處分收入	年	1	8,000	8,000	較上年度預算數8,000元，無增減。 財產報廢收入。

臺北市地方教育發展基金－臺北市立北投幼兒園

基金來源－其他財產收入明細表

中華民國109年度

單位：新臺幣元

科 目	單位	本 年 度 預 算 數			說 明
		數量 業務量	利(費)率	金 額	
合計				260,000	
其他財產收入	季	4	65,000	260,000	較上年度預算數181,000元，增加79,000元。 大樓地下室委外經營停車場權利金收入。

臺北市地方教育發展基金－臺北市立北投幼兒園

基金來源－公庫撥款收入明細表

中華民國109年度

單位：新臺幣元

科 目	單位	本 年 度 預 算 數			說 明
		數量 業務量	利(費)率	金 額	
合計				16,414,000	
公庫撥款收入	年	1	16,414,000	16,414,000	較上年度預算數16,168,000元，增加246,000元。 市府補助款。

臺北市地方教育發展基金－臺北市立北投幼兒園

基金來源－學雜費收入明細表

中華民國109年度

單位：新臺幣元

科 目	單 位	本 年 度 預 算 數			說 明
		數量 業務量	利(費)率	金 額	
合計				2,430,000	
學雜費收入				2,430,000	較上年度預算數2,390,000元，增加40,000元。
	人、學期	122x2	7,000	1,708,000	幼兒園學費收入。
	人、學期	122x2	2,955	721,020	幼兒園雜費收入。
	年	1	980	980	配合預算編列至千元，增列進位數980元。

臺北市地方教育發展基金－臺北市立北投幼兒園

基金來源－雜項收入明細表

中華民國109年度

單位：新臺幣元

科 目	單位	本 年 度 預 算 數			說 明
		數量 業務量	利(費)率	金 額	
合計				210,000	
雜項收入	年	1	210,000	210,000	較上年度預算數50,000元，增加160,000元。 採購圖說費等其他雜項收入。

臺北市地方教育發展基金－臺北市立北投幼兒園

基金用途－學前教育計畫明細表

中華民國109年度

單位：新臺幣元

前年度 決算數	上年度 預算數	科 目	本 年 度 預 算 數	說 明
13,790,494	16,307,000	合計	17,292,000	
11,304,198	13,358,000	用人費用	11,214,000	
7,513,673	8,635,200	正式員額薪資	7,099,200	較上年度預算數8,635,200元，減少1,536,000元。
6,802,473	7,699,200	職員薪金	6,355,200	
			6,312,000	教職員12人薪金(詳用人費用彙計表)。
			43,200	教保員教保費，4人*12月*900元。
711,200	936,000	工員工資	744,000	
			744,000	工員2人薪金(詳用人費用彙計表)。
66,015	57,200	聘僱及兼職人員薪資	57,200	較上年度預算數57,200元，無增減。
66,015	57,200	兼職人員酬金	57,200	
			57,200	教師代課鐘點費，本園編制教師總人數6人，按9分之1計，編列1人，每人220節，總節數1人*220節=220節，每節260元。
81,012	211,177	超時工作報酬	131,177	較上年度預算數211,177元，減少80,000元。
81,012	211,177	加班費	131,177	
			107,867	不休假出勤加班費。
			9,250	趕辦業務加班費(班級業務費)。
			14,060	教職員辦理活動加班費(運動會經費)。
1,348,929	1,586,244	獎金	1,311,377	較上年度預算數1,586,244元，減少274,867元。
526,985	528,000	考績獎金	430,000	
			430,000	依考績法規定核發之獎金。
821,944	1,058,244	年終獎金	881,377	
			881,377	依規定於年節加發之獎金。
1,049,362	1,218,773	退休及卹償金	1,071,184	較上年度預算數1,218,773元，減少147,589元。
783,161	1,181,056	職員退休及離職金	1,048,144	
			666,432	提撥退撫基金或離職儲金。
			381,712	教職員退休及離職金領月退休金，1人*31,809元*12月=381,712元。
266,201	37,717	工員退休及離職金	23,040	
			23,040	提撥勞工退休準備金。
1,245,207	1,649,406	福利費	1,543,862	較上年度預算數1,649,406元，減少105,544元。

臺北市地方教育發展基金－臺北市立北投幼兒園

基金用途－學前教育計畫明細表

中華民國109年度

單位：新臺幣元

前年度 決算數	上年度 預算數	科 目	本 年 度 預 算 數	說 明
773,442	808,296	分擔員工保險費	665,892	665,892 分擔公保、勞保、健保費。
27,180	25,520	傷病醫藥費	32,520	16,000 教職員健康檢查費，1人*16,000元。 4,300 幼兒園教保人員健康檢查費，5人*860元。 1,720 幼兒園廚工健康檢查費，2人*860元。 10,500 教職員健康檢查費，3人*3,500元。
131,700	153,720	員工通勤交通費	167,580	6,300 教師上下班交通費，1人*10月*1段630元。 63,000 教師上下班交通費，5人*10月*2段1,260元。 75,600 職員、教保員上下班交通費，5人*12月*2段1,260元。 22,680 教保員、技工、廚工上下班交通費，3人*12月*1段630元。
312,885	661,870	其他福利費	677,870	80,000 休假旅遊補助費。 12,000 退休人員三節慰問金，2人*6,000元。 360,000 喪葬補助費，36,000元*5月*2人。 125,420 結婚補助費，31,355元*2月*2人。 100,450 教職員工子女教育補助。
1,724,059	1,872,000	服務費用	1,346,000	
312,812	385,890	水電費	385,074	較上年度預算數385,890元，減少816元。
270,901	325,023	工作場所電費	325,023	電費。
32,951	41,228	工作場所水費	40,412	水費。
8,960	19,639	氣體費	19,639	瓦斯費。
7,586	17,620	旅運費	6,200	較上年度預算數17,620元，減少11,420元。
496	17,620	國內旅費	6,200	6,200 因公市外出差旅費，1人*4天*1,550元。
7,090		其他旅運費		
86,999	96,000	印刷裝訂與廣告費	84,000	較上年度預算數96,000元，減少12,000元。

臺北市地方教育發展基金－臺北市立北投幼兒園

基金用途－學前教育計畫明細表

中華民國109年度

單位：新臺幣元

前年度 決算數	上年度 預算數	科 目	本 年 度 預 算 數	說 明
86,999	96,000	印刷及裝訂費	84,000	84,000 幼兒園交通(幼童車)安全教育研習教材印刷費，700本*120元。
261,611	355,300	修理保養及保固費	355,300	較上年度預算數355,300元，無增減。
81,085	105,750	一般房屋修護費	105,750	105,750 依規定標準編列23,500元*15班*30%=105,750元(依建物年齡7-15年)學校校舍及其他建築物之修理。
2,800	2,800	機械及設備修護費	2,800	2,800 電腦設備維護費(電腦專案計畫)。
177,726	246,750	雜項設備修護費	246,750	246,750 依規定標準編列23,500元*15班*70%=246,750元各項教學設備及其他公用用具之保養修護。
49,312	61,620	一般服務費	60,636	較上年度預算數61,620元，減少984元。
1,598	2,160	佣金、匯費、經理費及手續費	1,176	1,176 委託超商代收學雜費手續費，98人*2學期*6元。
27,714	31,460	計時與計件人員酬金	31,460	31,460 代理教保員薪資，以本園編制教保員4人，按5分之1計1人，代理薪資時數為1人*220小時=220小時，每小時143元。
20,000	28,000	體育活動費	28,000	8,000 文康活動費，本園編列契約進用職員3人，工員1人，合計4人，每人編列2,000元，(上述人員係幼托整合前得編列文康活動費之人員)。 20,000 文康活動費，本園編列職員9人，工員1人，合計10人，每人編列2,000元。
1,005,739	955,570	專業服務費	454,790	較上年度預算數955,570元，減少500,780元。
674,044	626,000	講課鐘點、稿費、出席審查及查詢費	366,000	16,000 運動會外聘體能老師講師鐘點費，8節*2,000元。

臺北市地方教育發展基金－臺北市立北投幼兒園

基金用途－學前教育計畫明細表

中華民國109年度

單位：新臺幣元

前年度 決算數	上年度 預算數	科 目	本 年 度 預 算 數	說 明
			40,000	社區教保資源中心外聘講師鐘點費，20節*2,000元。
			6,000	社區教保資源中心內聘講師鐘點費，4節*1,500元。
			30,000	社區教保資源中心內聘講師鐘點費，30節*1,000元。
			8,000	性別平等教育宣導活動外聘講授鐘點費，4節*2,000元。
			10,000	小田園教育體驗實習計畫外聘講師鐘點費，5節*2,000元。
			256,000	幼兒園交通(幼童車)安全教育研習外聘講師鐘點費，128節*2,000元。
8,550	13,070	委託檢驗(定)試驗認證費	12,290	
			5,670	公共安檢簽證及申報費(班級業務費)。
			2,400	飲水機水質檢驗費，2臺*1,200元。
			4,220	消防安全檢測費(班級業務費)。
15,265		電腦軟體服務費		
307,880	316,500	其他專業服務費	76,500	
			45,000	學童午餐指導費，5班*2人*9月*500元。
			31,500	工作人員午餐指導費，7人*9月*500元。
394,467	501,000	材料及用品費	647,000	
16,240	15,000	使用材料費	388,000	較上年度預算數15,000元，增加373,000元。
16,240	15,000	設備零件	388,000	
			200,800	輕鋼架標準型高效率電子式省電燈具(含安裝)160組*1,255元。
			144,000	紫外線殺菌燈組24組*6,000元。
			43,200	LED嵌燈24組*1,800元。
378,227	486,000	用品消耗	259,000	較上年度預算數486,000元，減少227,000元。
2,600	2,600	辦公(事務)用品		
15,000	15,000	醫療用品(非醫療院所使用)	15,000	
			15,000	學童保健藥品。
360,627	468,400	其他用品消耗	244,000	
			10,200	敬師活動費，17人*600元。
			10,000	兒童節慶活動費(新增)。

臺北市地方教育發展基金－臺北市立北投幼兒園

基金用途－學前教育計畫明細表

中華民國109年度

單位：新臺幣元

前年度 決算數	上年度 預算數	科 目	本 年 度 預 算 數	說 明
			16,860	垃圾袋、衛生清潔用品、衛生紙及教室布置費等(班級業務費)。
			7,000	電腦耗材(電腦專案計畫)。
			3,940	運動會紅布條、會場布置等。
			24,000	社區教保資源中心場地布置、材料、雜支等。
			2,000	性別平等教育宣導活動布置場地等費用。
			10,000	小田園教育體驗實習計畫用菜苗、泥土及肥料等。
			56,000	幼兒園交通(幼童車)安全教育研習逾時誤餐費用，700人次*80元。
			70,000	幼兒園交通(幼童車)安全教育研習用材料及用品費，800份*100元。
			34,000	幼兒園交通(幼童車)安全教育研習雜支。
10,000	10,000	租金、償債、利息及相關手續費	10,000	
10,000	10,000	地租及水租	10,000	較上年度預算數10,000元，無增減。
10,000	10,000	場地租金	10,000	
			10,000	運動會場地租金。
307,622	470,000	會費、捐助、補助、分攤、照護、救濟與交流活動費	3,979,000	
307,622	470,000	補貼、獎勵、慰問、照護與救濟	3,979,000	較上年度預算數470,000元，增加3,509,000元。
307,622	470,000	其他補貼、獎勵、慰問、照護與救濟	3,979,000	
			24,120	危機家庭幼生餐點費補助，1人*12月*2,010元。
			418,788	低收入戶家庭幼生月費補助，18人*2學期*11,633元。
			572	配合預算編列至千元，增列進位數572元。
			35,520	補助學校午餐使用有機蔬菜計畫，111人*40週*1次*8元。
			3,500,000	辦理不利條件幼兒專業輔導方案經費(教育局移列)。
50,148	96,000	其他	96,000	
50,148	96,000	其他支出	96,000	較上年度預算數96,000元，無增減。
50,148	96,000	其他	96,000	

臺北市地方教育發展基金－臺北市立北投幼兒園

基金用途－學前教育計畫明細表

中華民國109年度

單位：新臺幣元

前年度 決算數	上年度 預算數	科 目	本 年 度 預 算 數	說 明
			96,000	幼兒導護費。

臺北市地方教育發展基金－臺北市立北投幼兒園

基金用途－一般行政管理計畫明細表

中華民國109年度

單位：新臺幣元

前年度 決算數	上年度 預算數	科 目	本 年 度 預 算 數	說 明
4,216,299	4,478,000	合計	4,424,000	
3,407,005	3,581,000	用人費用	3,497,000	
2,209,545	2,364,000	正式員額薪資	2,292,000	較上年度預算數2,364,000元，減少72,000元。
2,145,755	2,364,000	職員薪金	2,292,000	職員3人薪金(詳用人費用彙計表)。
63,790		工員工資	2,292,000	
108,556	240,767	超時工作報酬	237,567	較上年度預算數240,767元，減少3,200元。
108,556	240,767	加班費	237,567	
			89,567	不休假出勤加班費。
			111,000	趕辦業務加班費(統籌業務費)。
			37,000	兼任會計人員加班費(統籌業務費)。
607,348	481,353	獎金	494,165	較上年度預算數481,353元，增加12,812元。
227,458	197,000	考績獎金	191,000	
			191,000	依考績法規定核發之獎金。
379,890	284,353	年終獎金	303,165	
			303,165	依規定於年節加發之獎金。
179,064	202,176	退休及卹償金	194,688	較上年度預算數202,176元，減少7,488元。
175,238	202,176	職員退休及離職金	194,688	
			194,688	提撥退撫基金。
3,826		工員退休及離職金		
302,492	292,704	福利費	278,580	較上年度預算數292,704元，減少14,124元。
200,890	199,344	分擔員工保險費	192,780	
			192,780	分擔公保、勞保、健保費。
37,602	45,360	員工通勤交通費	37,800	
			7,560	職員上下班交通費，1人*12月*1段630元。
			30,240	職員上下班交通費，2人*12月*2段1,260元。
				。
64,000	48,000	其他福利費	48,000	
			48,000	休假旅遊補助費。
709,927	775,000	服務費用	800,000	
592,227	653,256	一般服務費	678,912	較上年度預算數653,256元，增加25,656元。
584,227	647,256	外包費	672,912	
			120,000	消化超額職工3人(技工、工友)業務外包

臺北市地方教育發展基金－臺北市立北投幼兒園

基金用途－一般行政管理計畫明細表

中華民國109年度

單位：新臺幣元

前年度 決算數	上年度 預算數	科 目	本 年 度 預 算 數	說 明
			552,912	費。 校園安全保全人員費用，1人*12月*46,076元。
8,000	6,000	體育活動費	6,000	
			6,000	文康活動費，本園編列職員3人，合計3人，每人編列2,000元。
45,700	49,744	專業服務費	49,088	較上年度預算數49,744元，減少656元。
45,700	49,744	其他專業服務費	49,088	校園安全保全系統服務經費。
72,000	72,000	公共關係費	72,000	較上年度預算數72,000元，無增減。
72,000	72,000	公共關係費	72,000	園長特別費，12月*6,000元。
63,789	84,000	材料及用品費	84,000	
63,789	84,000	用品消耗	84,000	較上年度預算數84,000元，無增減。
63,789	84,000	辦公(事務)用品	84,000	
			83,200	統籌業務費計算如下：本園奉核定5班，未達15班依15班計列，1,290元*15班*12月=232,200元(除依實際需求移列加班費148,000元及護理師公會會費1,000元外，其餘如列數)。
			800	配合預算編列至千元，增列進位數800元。
34,578	37,000	稅捐及規費(強制費)	42,000	
25,836	28,396	房屋稅	28,396	較上年度預算數28,396元，無增減。
25,836	28,396	一般房屋稅	28,396	
			28,396	大樓地下室委外經營停車場繳納房屋稅。
8,742	8,604	消費與行為稅	13,604	較上年度預算數8,604元，增加5,000元。
8,742	8,604	營業稅	13,604	
			12,840	大樓地下室委外經營停車場繳納營業稅，4季*3,210元。
			764	配合預算編列至千元，增列進位數764元。
1,000	1,000	會費、捐助、補助、分攤、照護、救濟與交流活動費	1,000	
1,000	1,000	會費	1,000	較上年度預算數1,000元，無增減。
1,000	1,000	職業團體會費	1,000	
			1,000	護理師1人公會會費(統籌業務費移列)。

臺北市地方教育發展基金－臺北市立北投幼兒園

基金用途－建築及設備計畫明細表

中華民國109年度

單位：新臺幣元

前年度 決算數	上年度 預算數	科 目	本 年 度 預 算 數	說 明
224,483	275,000	合計	1,790,000	
224,483	275,000	購建固定資產、無形資產及非理財 目的之長期投資	1,790,000	
203,748	239,000	購建固定資產	239,000	
203,748	239,000	一般建築及設備計畫	239,000	
53,748	89,000	資訊設備	89,000	
53,748	89,000	購置機械及設備	89,000	
			14,000	汰舊換新網路及資訊周邊設備 (電腦專案計畫)。
			75,000	汰舊換新個人電腦3部*25,000 元(電腦專案計畫)。
		幼兒園設備	150,000	
		購置機械及設備	97,000	
			97,000	新購活性碳顆粒箱1臺。
		購置雜項設備	53,000	
			24,000	新購強化磁性玻璃白板110公 分*229公分，2組*12,000元。
			11,600	新購強化磁性玻璃白板115公 分*200公分，1組*11,600元。
			17,400	新購強化磁性玻璃白板115公 分*284公分，1組*17,400元。
150,000	150,000	校園設備		
53,960	30,000	購置機械及設備		
	35,000	購置交通及運輸設備		
96,040	85,000	購置雜項設備		
20,735	36,000	購置無形資產	36,000	
20,735	36,000	一般建築及設備計畫	36,000	
20,735	36,000	資訊設備	36,000	
20,735	36,000	購置電腦軟體	36,000	
			36,000	電腦教學軟體費(電腦專案計 畫)。
		遞延支出	1,515,000	
		一般建築及設備計畫	1,515,000	
		天花板及燈具更換工程	1,515,000	
		遞延修繕房屋建築支出	1,515,000	
			1,291,200	一、施工費

臺北市地方教育發展基金－臺北市立北投幼兒園

基金用途－建築及設備計畫明細表

中華民國109年度

單位：新臺幣元

前年度 決算數	上年度 預算數	科 目	本 年 度 預 算 數	說 明
			58,850	三、委託技術服務費(室內裝修審查費)。
			139,374	二、委託技術服務費(總包價法)。
			25,576	四、工程管理費(按施工費2%提列)。

本 頁 空 白

預 算 參 考 表

臺北市地方教育發展基金－臺北市立北投幼兒園

預計平衡表

中華民國109年12月31日

單位：新臺幣千元

107年(前年) 12月31日 決算數	科 目	109年12月31日 預計數	108年12月31日 預計數	比較增減(-)
54,039	資產合計	47,592	51,776	-4,184
54,039	資產	47,592	51,776	-4,184
9,032	流動資產	2,585	6,769	-4,184
8,972	現金	2,525	6,709	-4,184
8,972	銀行存款	2,525	6,709	-4,184
60	預付款項	60	60	
60	預付費用	60	60	
2,705	投資、長期應收款項、貸墊款及準備金	2,705	2,705	
2,705	準備金	2,705	2,705	
1,662	退休及離職準備金	1,662	1,662	
1,043	其他準備金	1,043	1,043	
42,302	其他資產	42,302	42,302	
42,302	什項資產	42,302	42,302	
10	暫付及待結轉帳項	10	10	
42,292	代管資產	42,292	42,292	
54,039	負債及基金餘額合計	47,592	51,776	-4,184
46,049	負債	46,049	46,049	
1,781	流動負債	1,781	1,781	
1,781	應付款項	1,781	1,781	
1,781	應付代收款	1,781	1,781	
	應付費用			
44,268	其他負債	44,268	44,268	
44,268	什項負債	44,268	44,268	
243	存入保證金	243	243	
1,662	應付退休及離職金	1,662	1,662	
42,292	應付代管資產	42,292	42,292	
71	暫收及待結轉帳項	71	71	
7,990	基金餘額	1,543	5,727	-4,184
7,990	基金餘額	1,543	5,727	-4,184
7,990	基金餘額	1,543	5,727	-4,184
7,990	累積餘額	1,543	5,727	-4,184

註：1.信託代理與保證資產(負債)前年決算數0元，上年度調整後預計數0元，本年度預計數0元。

2.或有資產(負債)0元。

3.本基金自101年8月份起，本固定項目分開原則，將屬長期固定帳項，包括固定資產1,221,812元、無形資產80,523元及長期債務0元等，另立帳類管理，未納入本表。

臺北市地方教育發展基金

各項費用

中華民國

前年度 決算數	上年度 預算數	計畫別		合計	學前教育計畫
		用途別科目			
18,231,276	21,060,000	合計		23,506,000	17,292,000
14,711,203	16,939,000	用人費用		14,711,000	11,214,000
9,723,218	10,999,200	正式員額薪資		9,391,200	7,099,200
8,948,228	10,063,200	職員薪金		8,647,200	6,355,200
774,990	936,000	工員工資		744,000	744,000
66,015	57,200	聘僱及兼職人員薪資		57,200	57,200
66,015	57,200	兼職人員酬金		57,200	57,200
189,568	451,944	超時工作報酬		368,744	131,177
189,568	451,944	加班費		368,744	131,177
1,956,277	2,067,597	獎金		1,805,542	1,311,377
754,443	725,000	考績獎金		621,000	430,000
1,201,834	1,342,597	年終獎金		1,184,542	881,377
1,228,426	1,420,949	退休及卹償金		1,265,872	1,071,184
958,399	1,383,232	職員退休及離職金		1,242,832	1,048,144
270,027	37,717	工員退休及離職金		23,040	23,040
1,547,699	1,942,110	福利費		1,822,442	1,543,862
974,332	1,007,640	分擔員工保險費		858,672	665,892
27,180	25,520	傷病醫藥費		32,520	32,520
169,302	199,080	員工通勤交通費		205,380	167,580
376,885	709,870	其他福利費		725,870	677,870
2,433,986	2,647,000	服務費用		2,146,000	1,346,000
312,812	385,890	水電費		385,074	385,074
270,901	325,023	工作場所電費		325,023	325,023
32,951	41,228	工作場所水費		40,412	40,412
8,960	19,639	氣體費		19,639	19,639
7,586	17,620	旅運費		6,200	6,200
496	17,620	國內旅費		6,200	6,200
7,090		其他旅運費			
86,999	96,000	印刷裝訂與廣告費		84,000	84,000
86,999	96,000	印刷及裝訂費		84,000	84,000
261,611	355,300	修理保養及保固費		355,300	355,300

一 臺北市立北投幼兒園

彙計表

109年度

單位：新臺幣元

一般行政管理計畫	建築及設備計畫				
4,424,000	1,790,000				
3,497,000					
2,292,000					
2,292,000					
237,567					
237,567					
494,165					
191,000					
303,165					
194,688					
194,688					
278,580					
192,780					
37,800					
48,000					
800,000					

臺北市地方教育發展基金

各項費用

中華民國

前年度 決算數	上年度 預算數	計畫別		合計	學前教育計畫
		用途別科目			
81,085	105,750	一般房屋修護費		105,750	105,750
2,800	2,800	機械及設備修護費		2,800	2,800
177,726	246,750	雜項設備修護費		246,750	246,750
641,539	714,876	一般服務費		739,548	60,636
1,598	2,160	佣金、匯費、經理費及手續費		1,176	1,176
584,227	647,256	外包費		672,912	
27,714	31,460	計時與計件人員酬金		31,460	31,460
28,000	34,000	體育活動費		34,000	28,000
1,051,439	1,005,314	專業服務費		503,878	454,790
674,044	626,000	講課鐘點、稿費、出席審查及查詢費		366,000	366,000
8,550	13,070	委託檢驗(定)試驗認證費		12,290	12,290
15,265		電腦軟體服務費			
353,580	366,244	其他專業服務費		125,588	76,500
72,000	72,000	公共關係費		72,000	
72,000	72,000	公共關係費		72,000	
458,256	585,000	材料及用品費		731,000	647,000
16,240	15,000	使用材料費		388,000	388,000
16,240	15,000	設備零件		388,000	388,000
442,016	570,000	用品消耗		343,000	259,000
66,389	86,600	辦公(事務)用品		84,000	
15,000	15,000	醫療用品(非醫療院所使用)		15,000	15,000
360,627	468,400	其他用品消耗		244,000	244,000
10,000	10,000	租金、償債、利息及相關手續費		10,000	10,000
10,000	10,000	地租及水租		10,000	10,000
10,000	10,000	場地租金		10,000	10,000
224,483	275,000	購建固定資產、無形資產及非理財目的之長期投資		1,790,000	
203,748	239,000	購建固定資產		239,000	
107,708	119,000	購置機械及設備		186,000	
	35,000	購置交通及運輸設備			
96,040	85,000	購置雜項設備		53,000	
20,735	36,000	購置無形資產		36,000	

一 臺北市立北投幼兒園

彙計表

109年度

單位：新臺幣元

一般行政管理計畫	建築及設備計畫				
678,912					
672,912					
6,000					
49,088					
49,088					
72,000					
72,000					
84,000					
84,000					
84,000					
	1,790,000				
	239,000				
	186,000				
	53,000				
	36,000				

臺北市地方教育發展基金

各項費用

中華民國

前年度 決算數	上年度 預算數	計畫別		合計	學前教育計畫
		用途別科目			
20,735	36,000	購置電腦軟體		36,000	
		遞延支出		1,515,000	
		遞延修繕房屋建築支出		1,515,000	
34,578	37,000	稅捐及規費(強制費)		42,000	
25,836	28,396	房屋稅		28,396	
25,836	28,396	一般房屋稅		28,396	
8,742	8,604	消費與行為稅		13,604	
8,742	8,604	營業稅		13,604	
308,622	471,000	會費、捐助、補助、分攤、照護、救濟 與交流活動費		3,980,000	3,979,000
1,000	1,000	會費		1,000	
1,000	1,000	職業團體會費		1,000	
307,622	470,000	補貼、獎勵、慰問、照護與救濟		3,979,000	3,979,000
307,622	470,000	其他補貼、獎勵、慰問、照護與救濟		3,979,000	3,979,000
50,148	96,000	其他		96,000	96,000
50,148	96,000	其他支出		96,000	96,000
50,148	96,000	其他		96,000	96,000

一 臺北市立北投幼兒園

彙計表

109年度

單位：新臺幣元

一般行政管理計畫	建築及設備計畫				
	36,000				
	1,515,000				
	1,515,000				
42,000					
28,396					
28,396					
13,604					
13,604					
1,000					
1,000					
1,000					

臺北市地方教育發展基金－臺北市立北投幼兒園

員工人數彙計表

中華民國109年度

單位：人

計 畫 及 項 目	上年度最高可 進用員額數	本年度 增減(-)數	本年度最高可 進用員額數	說 明
合計	17		17	
學前教育計畫部分	14		14	
正式職員	12		12	
正式工員	2		2	
一般行政管理計畫部分	3		3	
正式職員	3		3	
正式工員				

- 註：1.本表不包含臨時工員人數。
 2.本表臨時職員係指奉准有案之約聘僱人員。
 3.外包費編列保全人力外包1人、超額工友外包費等，計67萬2,912元。
 4.計時與計件人員酬金編列教保員請假代課鐘點費，計3萬1,460元。

本 頁 空 白

臺北市地方教育發展基金

用人費用

中華民國

計畫及項目	合計	正式 員額 薪資	聘僱 人員 薪資	超時 工作 報酬	津貼	獎 金		
						年終獎金	考績獎金	其他
合計	14,711,000	9,391,200		368,744		1,184,542	621,000	
學前教育計畫	11,214,000	7,099,200		131,177		881,377	430,000	
職員薪金	6,355,200	6,355,200						
工員工資	744,000	744,000						
兼職人員 酬金	57,200							
加班費	131,177			131,177				
考績獎金	430,000						430,000	
年終獎金	881,377					881,377		
職員退休 及離職金	1,048,144							
工員退休 及離職金	23,040							
分擔員工 保險費	665,892							
傷病醫藥 費	32,520							
員工通勤 交通費	167,580							
其他福利 費	677,870							
一般行政管理計畫	3,497,000	2,292,000		237,567		303,165	191,000	
職員薪金	2,292,000	2,292,000						
加班費	237,567			237,567				
考績獎金	191,000						191,000	
年終獎金	303,165					303,165		
職員退休 及離職金	194,688							

—臺北市立北投幼兒園

彙計表

109年度

單位：新臺幣元

退休及卹償金		資遣費	福 利 費					提繳費	兼任 人員 用人 費用
退休金	卹償金		分擔 保險費	傷病 醫藥費	提撥 福利金	員工通勤 交通費	其他		
1,265,872			858,672	32,520		205,380	725,870	57,200	
1,071,184			665,892	32,520		167,580	677,870	57,200	
								57,200	
1,048,144									
23,040									
			665,892						
				32,520					
						167,580			
							677,870		
194,688			192,780			37,800	48,000		
194,688									

臺北市地方教育發展基金

用人費用

中華民國

計畫及項目	合計	正式 員額 薪資	聘僱 人員 薪資	超時 工作 報酬	津貼	獎 金		
						年終獎金	考績獎金	其他
分擔員工 保險費	192,780							
員工通勤 交通費	37,800							
其他福利 費	48,000							

- 註：1.本表不包含臨時工員薪津。
 2.本表兼任人員用人費用，係學校教職員兼課或請假代課鐘點費。
 3.外包費編列保全人力外包1人、超額工友外包費等，計67萬2,912元。
 4.計時與計件人員酬金編列教保員請假代課鐘點費，計3萬1,460元。

—臺北市立北投幼兒園

彙計表

109年度

單位：新臺幣元

退休及卹償金		資遣費	福 利 費					提繳費	兼任 人員 用人 費用
退休金	卹償金		分擔 保險費	傷病 醫藥費	提撥 福利金	員工通勤 交通費	其他		
			192,780			37,800	48,000		

臺北市地方教育發展基金－臺北市立北投幼兒園

單位（或計畫）成本分析表

中華民國109年度

單位：新臺幣千元

計 畫 別	單 位	單位成本(元)或 平均利(費)率	數 量	預 算 數	說 明
合計				23,506	
學前教育計畫				17,292	
一般行政管理計畫				4,424	
建築及設備計畫				1,790	

臺北市地方教育發展基金－臺北市立北投幼兒園

5年來主要業務計畫分析表

中華民國109年度

單位：新臺幣千元

年度及項目	單位	數量	單位成本(元)或 平均利(費)率	金額	說明
(本)年度預算數					
學前教育計畫				17,292	
(上)年度預算數					
學前教育計畫				16,307	
(前)年度決算數					
學前教育計畫				13,790	
(106)年度決算數					
學前教育計畫				14,666	
(105)年度決算數					
學前教育計畫				13,844	

臺北市地方教育發展基金－臺北市立北投幼兒園

資本資產明細表

中華民國109年度

單位：新臺幣千元

項 目	取得成本 (期初餘額)	以前年度 累計折舊/ 長期投資 評 價	本 年 度 變 動				主要增減 原因說明	本年度累計折 舊/長期投資 評價變動數	期末餘額
			增加		減少				
			金額	類型	金額	類型			
合計	5,078	3,513	275		57		481	1,302	
機械及設備	1,573	1,262	186	增置			193	304	
交通及運輸 設備	428	210					47	170	
雜項設備	2,976	2,041	53	增置			241	748	
電腦軟體	101		36	增置	57	無形資 產攤銷		81	