

中華民國 109 年度 4-0501272

臺北市總預算案

臺北市政府教育局主管

臺北市地方教育發展基金

臺北市立北政國民中學附屬單位預算之分預算

(特別收入基金)

臺北市立北政國民中學編

臺北市地方教育發展基金－臺北市立北政國民中學

目次

中華民國109年度

一、財務摘要	第 1 頁
二、業務計畫及預算概要	第 3 -8 頁
三、預算主要表	
(一) 基金來源、用途及餘絀預計表	第 9 頁
(二) 現金流量預計表	第 10 頁
四、預算明細表	
(一) 基金來源－服務收入明細表	第 11 頁
(二) 基金來源－財產處分收入明細表	第 12 頁
(三) 基金來源－其他財產收入明細表	第 13 頁
(四) 基金來源－公庫撥款收入明細表	第 14 頁
(五) 基金來源－受贈收入明細表	第 15 頁
(六) 基金來源－雜項收入明細表	第 16 頁
(七) 基金用途－國民教育計畫明細表	第 17 -22 頁
(八) 基金用途－一般行政管理計畫明細表	第 23 -25 頁
(九) 基金用途－建築及設備計畫明細表	第 26 -27 頁
五、預算參考表	
(一) 預計平衡表	第 29 頁
(二) 各項費用彙計表	第 30 -35 頁
(三) 員工人數彙計表	第 36 頁
(四) 用人費用彙計表	第 38 -41 頁
(五) 單位(或計畫)成本分析表	第 42 頁
(六) 5年來主要業務計畫分析表	第 43 頁
(七) 資本資產明細表	第 44 頁

臺北市地方教育發展基金－臺北市立北政國民中學

財務摘要

中華民國109年度

單位：新臺幣千元

項 目	本 年 度	上 年 度	比較增減數	%
經營成績：				
基金來源	75,715	77,705	-1,990	-2.56
基金用途	75,021	78,222	-3,201	-4.09
賸餘(短絀)	694	-517	1,211	--
餘絀情形：				
基金餘額	1,038	344	694	201.74
現金流量(註)：				
現金及約當現金之淨增(減)	694	-517	1,211	--

附註：現金流量係採現金及約當現金基礎，包括現金及自投資日起3個月內到期或清償之債權證券。

本 頁 空 白

業務計畫及預算概要

臺北市地方教育發展基金 - 臺北市立北政國民中學

業務計畫及預算概要

中華民國 109 年度

壹、基金概況

一、設立宗旨及願景：

- (一) 本校遵照憲法第 158 條及 160 條規定，教育文化應發展國民之民族精神、自治精神，國民道德與健全體格、科學及生活智能，以培養青少年七大學習領域及十基本能力。
- (二) 本校自 91 年度起依教育經費編列與管理法第 13 條規定設置「臺北市地方教育發展基金」，以促進教育健全發展，提昇教育經費運用績效。
- (三) 本校以無限學習機會、各個都是品牌—致力實現「以學生為中心、以價值為導向」的全人發展學校。

二、施政重點：

- (一) 開啟多元智慧：尊重每個學生獨特的個性，以多元智慧的觀點協助他找到生命的亮點，肯定天生我才必有用，能知於學，樂於學。
- (二) 培養生活能力：培養學生帶得走的公民關鍵能力，強化自我管理、閱讀理解、理性批判、問題解決、奉獻服務、溝通表達等核心素養。
- (三) 蘊育人文情懷：在溫馨開放的校園文化中，孕育人文情懷，學會尊重、包容；建構生命的價值、完成人性的開展。
- (四) 建置溫馨民主的校園文化：
 1. 以參與式管理、落實行政、教師會、家長會三者的良性互動。
 2. 以學生第一，教學優先的觀念提昇行政服務效率。
 3. 放下威權心態，開啟校園民主之風氣。
- (五) 推動適性教學：
 1. 落實校本課程理念，採多元化、活潑化的教學及評量。
 2. 運用校內、外資源，加強多元學習能力。
 3. 關懷相對弱勢學生之教學及輔導。
 4. 推動行動學習，充實學生運用資訊之知能，並提昇教師運用學習載具教學之能力。
- (六) 辦理發展性的訓輔活動：
 1. 辦理各項活動、競賽及展演。
 2. 推動校內外學習服務。
 3. 發展績優社團及校隊，如國樂、管樂、合唱、樂儀隊、童軍等。

業務計畫及預算概要

中華民國 109 年度

4.加強新興領域教育的辦理，並融入各科教學以收成效。

三、組織概況（另附組織系統圖）：

本校設置校長 1 人，綜理全校校務，下設教務處、學生事務處、總務處、圖書館、輔導室、會計室及人事室等單位。

內部分層業務如下：

（一）教務處：秉承校長之命，辦理全校教務事項。

- 1.教學組：掌理課程編排、課業考查、學藝競賽、教學研究、教師進修、差假教師調代課及缺補課查核等事項。
- 2.註冊組：掌理註冊、編班、轉學、學籍保管、各項獎助學金補助及成績考查等有關學籍事項。
- 3.課務組：掌理教科書編選、教學用具之管理、保管等事項。
- 4.資訊組：掌理電腦設備及區域網路之管理、保管等事項。

（二）學生事務處：秉承校長之命，辦理全校學生事務事項。

- 1.訓育組：掌理訓育計畫之擬定及辦理各類訓育等活動。
- 2.生教組：掌理學生日常生活常規，辦理交通導護各項事項。
- 3.體育組：掌理學生體育活動、體格鍛鍊等事項。
- 4.衛生組：掌理健康檢查，個人及環境衛生檢查、保健等事項。

（三）總務處：秉承校長之命，辦理全校總務事項。

- 1.事務組：掌理校舍、校具、財產、物品採購保管、校舍建築、維修等事項。
- 2.出納組：辦理現金、零用金、票據等收支事項、辦理員工薪津發放及各項扣繳等事項。
- 3.文書組：辦理公文收發登記與典守學校印信，撰擬繕校及檔案保管等事項。

（四）輔導室：秉承校長之命，視學生身心狀況及需求提供發展性輔導，介入性輔導或處理性輔導，並掌理學生輔導與諮商，實施適性生涯輔導等事項。

- 1.輔導組：掌理學生個案建立、學習輔導、生活輔導及兩性教育、親職教育等事項。
- 2.資料組：掌理輔導資料蒐集建檔、組訓愛心家長、社區人力整合、出版親職刊物等事項。

臺北市地方教育發展基金 - 臺北市立北政國民中學

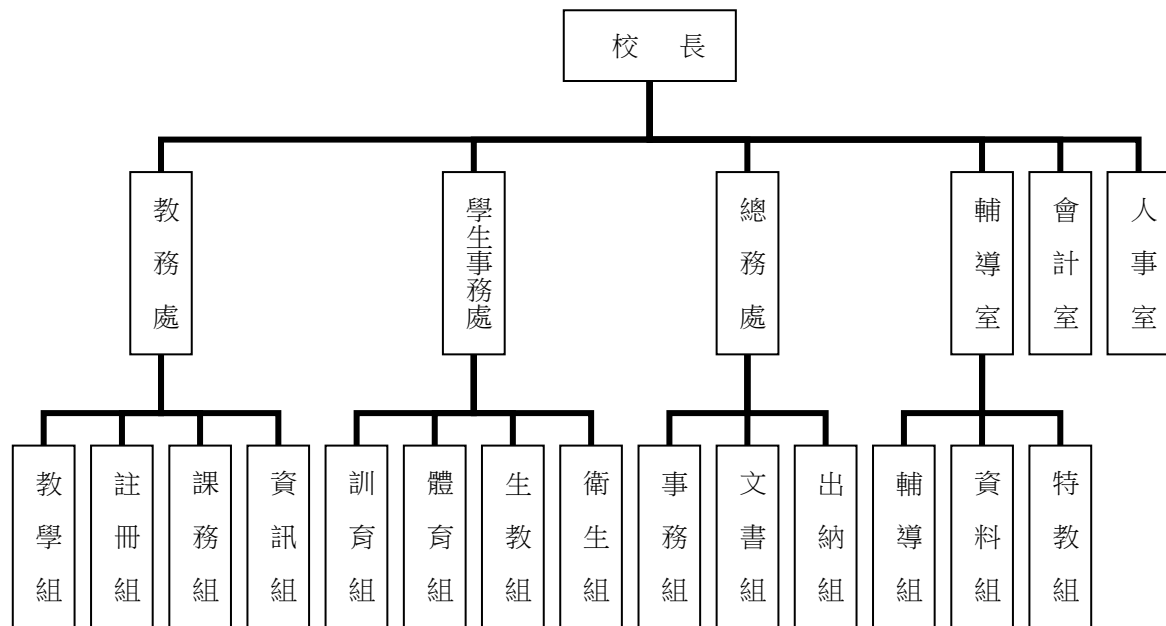
業務計畫及預算概要

中華民國 109 年度

3.特教組：擬訂特殊教育計畫章則、親師輔導諮詢、特教班甄選鑑別、實施各項診斷測驗、特教學生追蹤輔導等事項。

(五) 會計室：秉承上級主計機關之監督與指導，並受校長之指揮，依法辦理歲計、會計、統計等事項。

(六) 人事室：秉承上級人事機關之監督與指導，並受校長之指揮，依法辦理人事管理查核等事項。



四、基金歸類及屬性：

本校地方教育發展基金依據教育經費編列與管理法第 13 條規定設置，本基金為預算法第 4 條第 1 項第 2 款第 5 目所定之特別收入基金，以本府教育局為管理機關。

臺北市地方教育發展基金 - 臺北市立北政國民中學

業務計畫及預算概要

中華民國 109 年度

貳、業務計畫

本年度業務計畫重點與預算配合情形及預期績效，詳列如下：

單位：新臺幣千元

業務計畫名稱	計畫重點內容	預算數	預 期 績 效
國民教育計畫	辦理各項教學、學生事務、圖書及輔導等業務。	52,922	1.新購電腦、機具、圖書等各科教學教具。 2.革新教學方法，提高教學效能。 3.辦理各項活動鍛鍊學生強健的身體，增進學生各項生活智能，提升教學品質。
一般行政管理計畫	綜理學校總務、人事、會計等業務。	18,067	配合校務推動行政處室支援工作，進而增進校務運作。
建築及設備計畫	購置教學所需教學設備等及改善教學環境。	4,032	辦理各學科因應教學課程需要購置教學設備，另辦理普通教室、團輔室及教師研究室整修工程，以改善教學環境，增進教學效能，並提高行政效率。

參、預算概要

一、基金來源及用途之預計：

(一) 本年度基金來源：

服務收入 6 千元、財產處分收入 2 萬 9 千元、其他財產收入 2 萬 9 千元、公庫撥款收入 7,556 萬 9 千元、受贈收入 2 千元、雜項收入 8 萬元，本年度基金來源 7,571 萬 5 千元，較上年度預算數 7,770 萬 5 千元，減少 199 萬元，約 2.56%，主要係公庫撥款收入減編所致。

(二) 本年度基金用途：

國民教育計畫 5,292 萬 2 千元，一般行政管理計畫 1,806 萬 7 千元，建築及設備計畫 403 萬 2 千元，本年度基金用途 7,502 萬 1 千元，較

臺北市地方教育發展基金 - 臺北市立北政國民中學

業務計畫及預算概要

中華民國 109 年度

上年度預算數 7,822 萬 2 千元，減少 320 萬 1 千元，約 4.09%，主要係減編人事費用、退休人員退休金及整修工程所致。

二、基金餘絀之預計：

本年度基金來源及用途相抵後，賸餘 69 萬 4 千元，較上年度預算數差短 51 萬 7 千元，增加 121 萬 1 千元，備供以後年度財源。

三、現金流量之預計：

本年度業務活動淨流入 69 萬 4 千元。

五、 補辦預算事項：無

肆、年度關鍵績效指標：

關鍵策略目標	關鍵績效指標	衡量標準	年度目標值
提升學生體適能	學生體適能通過率	通過檢測學生數/各校學生數*100% (單位:%)	70%

伍、前年度及上年度已過期間實施狀況及成果概述：

一、前（107）年度決算結果及績效達成情形：

（一）前年度決算結果：

1.基金來源：決算數 6,817 萬 6 千元，較預算數 6,815 萬 1 千元，計增加 2 萬 5 千元，約 0.04%，主要係因教育部補助收入增加所致。

2.基金用途：決算數 7,193 萬 8 千元，較預算數 7,069 萬 7 千元，計增加 124 萬 1 千元，約 1.76%，主要係因年初配合辦理薪資調升，用人費用增加所致。

（二）前年度績效達成情形分析：

臺北市地方教育發展基金 - 臺北市立北政國民中學

業務計畫及預算概要

中華民國 109 年度

年度績效目標	衡量指標	年度目標值	績效衡量暨達成情形分析
提升畢業生素質	國中會考達成基礎以上學生比率	依據歷年全國以及本校基礎比例設定目標值 國文科 90% 英語科 80% 數學科 80% 社會科 90% 自然科 85%	各科基礎以上比率皆高於全國，並達原定目標值 國文科 92% 英語科 84% 數學科 84% 社會科 94% 自然科 91%

二、上（108）年度已過期間預算執行情形及績效達成情形：

（一）上年度預算截至 108 年 6 月 30 日止執行情形：

- 1.基金來源：實際執行數 4,484 萬 7 千元，較預算分配數 4,466 萬 7 千元，計增加 18 萬元，約 0.4%，主要係因財產處分收入增加所致。
- 2.基金用途：實際執行數 4,171 萬 9 千元，較預算分配數 4,518 萬 4 千元，計減少 346 萬 5 千元，約 7.67%，主要係用人費用核實支應結餘所致。

（二）上（108）年度績效達成情形分析：

年度績效目標	衡量指標	年度目標值	績效衡量暨達成情形分析
學生體適能通過率	通過檢測學生數/全校學生數 x100% 單位：%	70%	學生體適能通過 207 人，佔全校學生數 318 人，比率為 66%，未達原訂目標值。

預算主要表

臺北市地方教育發展基金－臺北市立北政國民中學

基金來源、用途及餘絀預計表

中華民國109年度

單位：新臺幣千元

前年度決算數	項 目	本年度預算數	上年度預算數	比較增減（－）
68,176	基金來源	75,715	77,705	-1,990
15	勞務收入	6	10	-4
15	服務收入	6	10	-4
62	財產收入	58	58	
40	財產處分收入	29	29	
22	其他財產收入	29	29	
68,081	政府撥入收入	75,569	77,555	-1,986
68,033	公庫撥款收入	75,569	77,555	-1,986
47	政府其他撥入收入			
19	其他收入	82	82	
	受贈收入	2	2	
19	雜項收入	80	80	
71,938	基金用途	75,021	78,222	-3,201
52,413	國民教育計畫	52,922	54,577	-1,655
17,618	一般行政管理計畫	18,067	18,000	67
1,907	建築及設備計畫	4,032	5,645	-1,613
-3,762	本期賸餘(短絀)	694	-517	1,211
4,623	期初基金餘額	344	2,077	-1,733
861	期末基金餘額	1,038	1,560	-522

註：前年度決算數細數之和與總數或略有出入，係四捨五入關係，以下各表同。

臺北市地方教育發展基金－臺北市立北政國民中學

現金流量預計表

中華民國109年度

單位：新臺幣千元

項 目	本 預	年 算	度 數	說 明
業務活動之現金流量				
本期賸餘(短絀)			694	
業務活動之淨現金流入(流出)			694	
其他活動之現金流量				
其他活動之淨現金流入(流出)				
現金及約當現金之淨增(淨減)			694	
期初現金及約當現金			2,703	
期末現金及約當現金			3,397	

註：本表係採現金及約當現金基礎，包括現金及自投資日起3個月內到期或清償之債權證券。

預算明細表

臺北市地方教育發展基金－臺北市立北政國民中學

基金來源－服務收入明細表

中華民國109年度

單位：新臺幣元

科 目	單 位	本 年 度 預 算 數			說 明
		數 量 業 務 量	利(費)率	金 額	
合計 服務收入	人	20	300	6,000 6,000 6,000	較上年度預算數10,000元，減少4,000元。 教師甄選報名費收入。

臺北市地方教育發展基金－臺北市立北政國民中學

基金來源－財產處分收入明細表

中華民國109年度

單位：新臺幣元

科 目	單位	本 年 度 預 算 數			說 明
		數量 業務量	利(費)率	金 額	
合計				29,000	
財產處分收入	年	1	29,000	29,000 29,000	較上年度預算數29,000元，無增減。 報廢財產殘值收入。

臺北市地方教育發展基金－臺北市立北政國民中學

基金來源－其他財產收入明細表

中華民國109年度

單位：新臺幣元

科 目	單位	本 年 度 預 算 數			說 明
		數量 業務量	利(費)率	金 額	
合計				29,000	
其他財產收入	年	1	29,000	29,000	較上年度預算數29,000元，無增減。 場地出借費收入(收支對列)。

臺北市地方教育發展基金－臺北市立北政國民中學

基金來源－公庫撥款收入明細表

中華民國109年度

單位：新臺幣元

科 目	單位	本 年 度 預 算 數			說 明
		數量 業務量	利(費)率	金 額	
合計				75,569,000	
公庫撥款收入	年	1	75,569,000	75,569,000	較上年度預算數77,555,000元，減少1,986,000元。 市府補助款。
				75,569,000	

臺北市地方教育發展基金－臺北市立北政國民中學

基金來源－受贈收入明細表

中華民國109年度

單位：新臺幣元

科 目	單位	本 年 度 預 算 數			說 明
		數量 業務量	利(費)率	金 額	
合計 受贈收入	年	1	2,000	2,000 2,000 2,000	較上年度預算數2,000元，無增減。 捐贈收入。

臺北市地方教育發展基金－臺北市立北政國民中學

基金來源－雜項收入明細表

中華民國109年度

單位：新臺幣元

科 目	單位	本 年 度 預 算 數			說 明
		數量 業務量	利(費)率	金 額	
合計				80,000	
雜項收入				80,000	較上年度預算數80,000元，無增減。
	年	1	2,000	2,000	圖說工本費收入。
	年	1	78,000	78,000	其他雜項收入。

臺北市地方教育發展基金－臺北市立北政國民中學

基金用途－國民教育計畫明細表

中華民國109年度

單位：新臺幣元

前年度 決算數	上年度 預算數	科 目	本 年 度 預 算 數	說 明
52,413,074	54,577,000	合計	52,922,000	
49,393,390	50,550,000	用人費用	49,192,000	
26,178,240	25,428,000	正式員額薪資	25,428,000	較上年度預算數25,428,000元，無增減。
26,178,240	25,428,000	職員薪金	25,428,000	
			23,688,000	教職員33人薪金(詳用人費用彙計表)(含教育部補助導師費144,000元)。
			1,740,000	教職員3人薪金(詳用人費用彙計表)。
1,946,520	1,425,600	聘僱及兼職人員薪資	1,362,240	較上年度預算數1,425,600元，減少63,360元。
1,946,520	1,425,600	兼職人員酬金	1,362,240	
			86,400	補助調整授課鐘點費之外聘教師勞、健保及勞退費用(教育部補助款)。
			864,000	補助調整教師授課鐘點費，30人*2節*40週*360元(教育部補助款)。
			316,800	教師代課鐘點費，本校編制教師總人數32人，按9分之1計，編列4人，每人220節，總節數4人*220節=880節，每節360元。
			8,640	補助調整授課鐘點費之外聘教師勞、健保及勞退費用(教育部補助款)。
			86,400	補助調整授課特教教師鐘點費，3人*2節*40週*360元(教育部補助款)。
255,816	533,015	超時工作報酬	532,971	較上年度預算數533,015元，減少44元。
255,816	533,015	加班費	532,971	
			500,262	不休假出勤加班費。
			176	加班費。
			32,533	不休假出勤加班費。
5,003,779	5,423,500	獎金	5,423,500	較上年度預算數5,423,500元，無增減。
1,896,830	2,245,000	考績獎金	2,245,000	
			2,100,000	依考績法規定核發之獎金。
			145,000	依考績法規定核發之獎金。
3,106,949	3,178,500	年終獎金	3,178,500	
			2,961,000	依規定於年節加發之獎金。
			217,500	依規定於年節加發之獎金。
12,311,441	13,671,043	退休及卹償金	12,383,256	較上年度預算數13,671,043元，減少1,287,787元。

臺北市地方教育發展基金－臺北市立北政國民中學

基金用途－國民教育計畫明細表

中華民國109年度

單位：新臺幣元

前年度 決算數	上年度 預算數	科 目	本 年 度 預 算 數	說 明
12,173,887	12,383,256	職員退休及離職金	12,383,256	
			1,903,824	提撥退撫基金。
			138,528	提撥退撫基金。
			10,340,904	退休人員月退休金，28人*29,393元*12月=9,876,048元；退休遺族月撫慰金，2人*19,369元*12月=464,856元；合計10,340,904元
	1,287,787	工員退休及離職金		
137,554		卹償金		
3,697,594	4,068,842	福利費	4,062,033	較上年度預算數4,068,842元，減少6,809元。
2,742,605	2,158,296	分擔員工保險費	2,158,296	
			2,015,352	分擔公保、勞保、健保費。
			142,944	分擔公保、勞保、健保費。
34,500	159,500	傷病醫藥費	159,500	
			128,000	健康檢查補助費，8人*16,000元。
			31,500	健康檢查補助費，9人*3,500元。
291,313	403,200	員工通勤交通費	403,200	
			289,800	教師上下班交通費，23人*10月*2段1,260元。
			75,600	教師上下班交通費，10人*12月*1段630元。
			37,800	教師上下班交通費，3人*10月*2段1,260元。
629,176	1,347,846	其他福利費	1,341,037	
			224,000	休假旅遊補助費。
			16,000	休假旅遊補助費。
			12,000	退休人員三節慰問金，2人*6,000元。
			598,617	子女教育補助費。
			365,000	喪葬補助費，2人*5月*36,500元。
			125,420	結婚補助費，2人*2月*31,355元。
1,250,572	1,621,000	服務費用	1,433,000	
303,412	405,332	水電費	302,444	較上年度預算數405,332元，減少102,888元。
265,439	358,720	工作場所電費	265,439	
			265,439	班級電費。
37,973	46,612	工作場所水費	37,005	

臺北市地方教育發展基金－臺北市立北政國民中學

基金用途－國民教育計畫明細表

中華民國109年度

單位：新臺幣元

前年度 決算數	上年度 預算數	科 目	本 年 度 預 算 數	說 明
			37,005	班級水費。
23,539	2,900	郵電費	2,900	較上年度預算數2,900元，無增減。
23,539	2,900	郵費	2,900	
			2,900	寄發通知單郵資(班級業務費)。
48,404	60,850	旅運費	54,650	較上年度預算數60,850元，減少6,200元。
48,404	60,850	國內旅費	54,650	
			6,200	因公市外出差旅費。
			15,900	教職員因公外出洽公或辦理活動等所需短程車資(班級業務費)。
			32,550	校外教學隨隊人員出差旅費，7人*3天*1,550元。
13,372	8,000	印刷裝訂與廣告費	2,000	較上年度預算數8,000元，減少6,000元。
13,372	8,000	印刷及裝訂費	2,000	
			2,000	輔導活動印製相關表冊。
377,235	652,950	修理保養及保固費	552,950	較上年度預算數652,950元，減少100,000元。
254,833	455,720	一般房屋修護費	355,720	
			355,720	校舍修繕費用。
15,200	45,800	機械及設備修護費	45,800	
			16,800	電腦設備維護費(電腦專案計畫)。
			29,000	開放學校場地器材維護費(收支對列)。
107,202	151,430	雜項設備修護費	151,430	
			151,430	教學器材及其他器材等養護。
75,272	82,368	一般服務費	75,456	較上年度預算數82,368元，減少6,912元。
3,272	10,368	佣金、匯費、經理費及手續費	3,456	
			3,456	委託超商代收學雜費手續費，288人*2學期*6元。
72,000	72,000	體育活動費	72,000	
			72,000	文康活動費，本校編列教職員36人，每人編列2,000元。
409,338	408,600	專業服務費	442,600	較上年度預算數408,600元，增加34,000元。
271,488	290,200	講課鐘點、稿費、出席審查及查詢費	328,200	
			57,600	分組活動外聘鐘點費，160節*360元。

臺北市地方教育發展基金－臺北市立北政國民中學

基金用途－國民教育計畫明細表

中華民國109年度

單位：新臺幣元

前年度 決算數	上年度 預算數	科 目	本 年 度 預 算 數	說 明
			7,200	身心障礙資源班教材編輯費，1班*12月*600元。
			3,200	身心障礙資源班外聘講師鐘點費，2節*1,600元(特教班業務費)。
			120,000	活化教學外聘講師鐘點費，75節*1,600元。
			30,000	課後社團活動外聘教師指導鐘點費，60節*500元。
			6,000	性別平等教育宣導活動外聘學者專家出席專案諮詢會議出席費，3人次*2,000元。
			19,000	性別平等教育宣導活動外聘講師鐘點費，9.5節*2,000元。
			30,000	小田園外聘講師鐘點費，20節*1,500元(新增)。
			3,200	國中適性入學宣導講師鐘點費，2節*1,600元(含教育部補助2,000元)。
			30,000	綠屋頂外聘講師鐘點費，20節*1,500元(新增)。
			19,200	輔導活動外聘講師鐘點費，12節*1,600元。
			800	輔導活動內聘講師鐘點費，1節*800元。
			2,000	技職教育、免試及12年國教校園宣導外聘講師鐘點費，1節*2,000元。
54,750	48,800	委託檢驗(定)試驗認證費	48,800	
			6,500	消防安全檢測費等(班級業務費)。
			4,800	飲水機水質檢驗費，4臺*1,200元。
			37,500	校園山坡地水土保持設施監測。
11,800	10,000	試務甄選費	6,000	
			6,000	教師甄選試務費。
36,000		電腦軟體服務費		
35,300	59,600	其他專業服務費	59,600	
			2,000	身心障礙資源班教學學生鑑定費(特教班業務費)，8時*250元。
			57,600	游泳池水電清潔維護費，8班*7,200元。
751,069	1,220,000	材料及用品費	1,088,000	
159,260	380,840	使用材料費	430,040	較上年度預算數380,840元，增加49,200元。
159,260	380,840	設備零件	430,040	

臺北市地方教育發展基金－臺北市立北政國民中學

基金用途－國民教育計畫明細表

中華民國109年度

單位：新臺幣元

前年度 決算數	上年度 預算數	科 目	本 年 度 預 算 數	說 明
			300,800	改善汰換中等學校普通教室學生課桌椅，188套*1,600元。
			66,500	教學用平板電腦，7部*9,500元(電腦專案計畫)(新增)。
			16,000	身心障礙資源班教學用教具費(由特教班設備費移列)。
			36,740	領域教學用教具費(由班級設備費移列)。
			10,000	輔導活動用教具教材費。
591,809	839,160	用品消耗	657,960	較上年度預算數839,160元，減少181,200元。
5,237	8,200	辦公(事務)用品	800	
			800	國中適性入學宣導文具用品。
59,881	67,000	報章雜誌	32,000	
			30,000	圖書(教務處)(由班級設備費移列)。
			2,000	輔導活動刊物。
15,000	15,000	醫療用品(非醫療院所使用)	15,000	
			15,000	健康中心藥品。
511,691	748,960	其他用品消耗	610,160	
			31,200	敬師活動費，52人*600元。
			78,000	中低收入戶學生用教科書，60人*1,300元。
			165,840	普通班級教學材料費，12班*13,820元。
			14,960	教職員因公外出洽公或辦理活動等逾時誤餐費用，187人次*80元(班級業務費)。
			46,140	衛生清潔用品、專用垃圾袋等(班級業務費)。
			2,000	身心障礙資源班教學會議逾時誤餐費用，25人次*80元(特教班業務費)。
			13,820	身心障礙資源班教學材料費，1班*13,820元。
			42,000	電腦耗材(電腦專案計畫)。
			75,600	電腦設備維護及管理費，12班*6,300元(電腦專案計畫)。
			24,000	運動會比賽用具等。
			45,000	小田園教育體驗實習計畫資材費。
			13,600	國中生涯發展教育家科、工科材料費。

臺北市地方教育發展基金－臺北市立北政國民中學

基金用途－國民教育計畫明細表

中華民國109年度

單位：新臺幣元

前年度 決算數	上年度 預算數	科 目	本 年 度 預 算 數	說 明
			45,000	綠屋頂植栽、培養土、肥料等園藝資材。
			13,000	童軍教育教學材料費等，2團*6,500元。
12,000		租金、償債、利息及相關手續費		
12,000		交通及運輸設備租金		
12,000		車租		
850,422	1,046,000	會費、捐助、補助、分攤、照護、救濟與交流活動費	1,084,000	
34,000	34,000	捐助、補助與獎助	34,000	較上年度預算數34,000元，無增減。
34,000	34,000	獎助學員生給與	34,000	
			10,000	教育關懷獎每校推薦1名學生獎助金。
			24,000	優秀學生獎學金，12班*2學期*1,000元。
816,422	1,012,000	補貼、獎勵、慰問、照護與救濟	1,050,000	較上年度預算數1,012,000元，增加38,000元。
3,600		獎勵費用		
812,822	1,012,000	其他補貼、獎勵、慰問、照護與救濟	1,050,000	
			880,000	清寒學生餐費補助，80人*200日*55元。
			64,000	弱勢學生冷氣使用費補助費用，80人*800元(新增)。
			105,280	補助學校午餐使用有機蔬菜計畫，329人*40週*1次*8元。
			720	配合預算編列至千元，增列進位數720元。
155,621	140,000	其他	125,000	
155,621	140,000	其他支出	125,000	較上年度預算數140,000元，減少15,000元。
155,621	140,000	其他	125,000	
			50,400	學生路隊安全導護費。
			22,600	運動會比賽獎品、獎牌及場地佈置等。
			36,000	班級自治費，360人*2學期*50元。
			16,000	輔導活動用適性評量心理測驗卷等。

臺北市地方教育發展基金－臺北市立北政國民中學

基金用途－一般行政管理計畫明細表

中華民國109年度

單位：新臺幣元

前年度 決算數	上年度 預算數	科 目	本 年 度 預 算 數	說 明
17,617,724	18,000,000	合計	18,067,000	
16,409,024	16,688,000	用人費用	16,321,000	
10,301,915	10,956,000	正式員額薪資	10,596,000	較上年度預算數10,956,000元，減少360,000元。
8,725,775	9,516,000	職員薪金	9,516,000	
			9,516,000	教職員14人薪金(詳用人費用彙計表)。
382,740	360,000	工員工資		
1,193,400	1,080,000	警餉	1,080,000	
			1,080,000	校警2人薪金(詳用人費用彙計表)。
837,984		聘僱及兼職人員薪資		
837,984		約僱職員薪金		
440,916	617,320	超時工作報酬	610,320	較上年度預算數617,320元，減少7,000元。
440,916	617,320	加班費	610,320	
			538,733	不休假出勤加班費。
			25,900	趕辦業務延長工時加班費(統籌業務費)。
			26,687	加班費。
			19,000	校園安全校內同仁例假日人力支援。
2,422,045	2,760,500	獎金	2,760,500	較上年度預算數2,760,500元，無增減。
1,036,823	1,391,000	考績獎金	1,391,000	
			1,391,000	依考績法規定核發之獎金。
1,385,222	1,369,500	年終獎金	1,369,500	
			1,369,500	依規定於年節加發之獎金。
971,352	898,992	退休及卹償金	898,992	較上年度預算數898,992元，無增減。
914,226	870,192	職員退休及離職金	870,192	
			870,192	提撥退撫基金。
57,126	28,800	工員退休及離職金	28,800	
			28,800	提撥勞工退休準備金。
1,434,812	1,455,188	福利費	1,455,188	較上年度預算數1,455,188元，無增減。
1,047,715	1,011,948	分擔員工保險費	1,011,948	
			1,011,948	分擔公保、勞保、健保費。
152,208	219,240	員工通勤交通費	219,240	
			37,800	職員暨技工、工友上下班交通費，5人*12月*1段630元。
			181,440	職員暨技工、工友上下班交通費，12人*12

臺北市地方教育發展基金－臺北市立北政國民中學

基金用途－一般行政管理計畫明細表

中華民國109年度

單位：新臺幣元

前年度 決算數	上年度 預算數	科 目	本 年 度 預 算 數	說 明
				月*2段1,260元。
234,889	224,000	其他福利費	224,000	
			224,000	休假旅遊補助費。
990,023	1,099,000	服務費用	1,529,000	
60,179	84,000	郵電費	84,000	較上年度預算數84,000元，無增減。
60,179	84,000	電話費	84,000	
			84,000	校園安全保全專線電話費用等。
80,610	70,000	修理保養及保固費	70,000	較上年度預算數70,000元，無增減。
80,610	70,000	機械及設備修護費	70,000	
			70,000	校園安全消防設備維修保養。
572,544	506,000	一般服務費	936,000	較上年度預算數506,000元，增加430,000元。
538,544	472,000	外包費	904,000	
			864,000	職工(技工、工友)業務外包費，2人*12月*36,000元。
			40,000	消化超額職工1人(技工、工友)業務外包費。
34,000	34,000	體育活動費	32,000	
			32,000	文康活動費，本校編列教職員14人，校警2人，合計16人，每人編列2,000元。
204,690	367,000	專業服務費	367,000	較上年度預算數367,000元，無增減。
204,690	367,000	其他專業服務費	367,000	
			367,000	校園安全機械定點、機動巡邏等保全費用。
72,000	72,000	公共關係費	72,000	較上年度預算數72,000元，無增減。
72,000	72,000	公共關係費	72,000	
			72,000	校長特別費，12月*6,000元。
217,677	212,000	材料及用品費	216,000	
217,677	212,000	用品消耗	216,000	較上年度預算數212,000元，增加4,000元。
217,677	205,300	辦公(事務)用品	205,300	
			205,300	本校奉核定普通班12班，未達15班依15班計列，統籌業務費計算如下：1,290元*15班*12月=232,200元，除依實際需求移列加班費25,900元及會費1,000元外，其餘如列數。
	6,700	服裝	10,700	

臺北市地方教育發展基金－臺北市立北政國民中學

基金用途－一般行政管理計畫明細表

中華民國109年度

單位：新臺幣元

前年度 決算數	上年度 預算數	科 目	本 年 度 預 算 數	說 明
			2,200	校警皮鞋，2人*1雙*1,100元。
			200	校警襪子，2雙*100元。
			800	校警服裝配備，2人*400元。
			3,000	校警夏服，2人*1套*1,500元(成立第35年)。
			4,400	校警冬服，2人*1套*2,200元(新增)。
			100	配合預算編列至千元，增列進位數100元。
1,000	1,000	會費、捐助、補助、分攤、照護 、救濟與交流活動費	1,000	
1,000	1,000	會費	1,000	較上年度預算數1,000元，無增減。
1,000	1,000	職業團體會費	1,000	
			1,000	護理師1人公會會費(統籌業務費)。

臺北市地方教育發展基金－臺北市立北政國民中學

基金用途－建築及設備計畫明細表

中華民國109年度

單位：新臺幣元

前年度 決算數	上年度 預算數	科 目	本 年 度 預 算 數	說 明
1,907,391	5,645,000	合計	4,032,000	
1,907,391	5,645,000	購建固定資產、無形資產及非理財 目的之長期投資	4,032,000	
877,951	1,410,000	購建固定資產	896,000	
877,951	1,410,000	一般建築及設備計畫	896,000	
		校園前瞻基礎建設	210,000	
		購置機械及設備	210,000	
			210,000	新購無線基地臺，14臺*15,000 元(電腦專案計畫)。
		班級設備	352,000	
		購置機械及設備	134,000	
			35,000	汰舊換新送水高壓機1臺。
			99,000	汰舊換新大型生物顯微鏡，6 臺*16,500元。
		購置雜項設備	218,000	
			164,000	汰舊換新冷氣機，4臺*41,000 元(7.1KW以上一對一分離式)(教務處、諮商室、校長室，健 康中心)。
			54,000	汰舊換新飲水機，3臺*18,000 元(總務處)。
		資訊設備	334,000	
		購置機械及設備	334,000	
			84,000	汰舊換新網路及資訊周邊設備 (電腦專案計畫)。
			250,000	汰舊換新個人電腦，10部 *25,000元(電腦專案計畫)。
877,951	1,410,000	校園設備		
416,385	612,000	購置機械及設備		
	88,000	購置交通及運輸設備		
461,566	710,000	購置雜項設備		
	36,000	購置無形資產	36,000	
	36,000	一般建築及設備計畫	36,000	
	36,000	資訊設備	36,000	
	36,000	購置電腦軟體	36,000	
			36,000	電腦教學軟體費(電腦專案計 畫)。

臺北市地方教育發展基金－臺北市立北政國民中學

基金用途－建築及設備計畫明細表

中華民國109年度

單位：新臺幣元

前年度 決算數	上年度 預算數	科 目	本 年 度 預 算 數	說 明
1,029,440	4,199,000	遞延支出	3,100,000	
1,029,440	4,199,000	一般建築及設備計畫	3,100,000	
		普通教室、團輔室及教師 研究室整修工程	3,100,000	
		遞延修繕房屋建築支出	3,100,000	
			2,870,370	一、施工費。
			172,223	二、委託技術服務費(總包價 法)。
			57,407	三、工程管理費(按施工費約 2%提列)。
1,029,440	4,199,000	校園整修工程		
1,029,440	3,205,000	遞延修繕房屋建築支出		
	994,000	其他遞延支出		

本 頁 空 白

預 算 參 考 表

臺北市地方教育發展基金－臺北市立北政國民中學

預計平衡表

中華民國109年12月31日

單位：新臺幣千元

107年(前年) 12月31日 決算數	科 目	109年12月31日 預計數	108年12月31日 預計數	比較增減(-)
1,874,369	資產合計	1,874,546	1,873,852	694
1,874,369	資產	1,874,546	1,873,852	694
3,220	流動資產	3,397	2,703	694
3,220	現金	3,397	2,703	694
3,220	銀行存款	3,397	2,703	694
2,467	投資、長期應收款項、貸墊款及準備金	2,467	2,467	
2,467	準備金	2,467	2,467	
1,928	退休及離職準備金	1,928	1,928	
539	其他準備金	539	539	
1,868,682	其他資產	1,868,682	1,868,682	
1,868,682	什項資產	1,868,682	1,868,682	
15	暫付及待結轉帳項	15	15	
1,868,668	代管資產	1,868,668	1,868,668	
1,874,369	負債及基金餘額合計	1,874,546	1,873,852	694
1,873,508	負債	1,873,508	1,873,508	
1,890	流動負債	1,890	1,890	
1,890	應付款項	1,890	1,890	
1,813	應付代收款	1,813	1,813	
77	應付費用	77	77	
1,871,618	其他負債	1,871,618	1,871,618	
1,871,618	什項負債	1,871,618	1,871,618	
1,023	存入保證金	1,023	1,023	
1,928	應付退休及離職金	1,928	1,928	
1,868,668	應付代管資產	1,868,668	1,868,668	
861	基金餘額	1,038	344	694
861	基金餘額	1,038	344	694
861	基金餘額	1,038	344	694
861	累積餘額	1,038	344	694

註：1.信託代理與保證資產(負債)前年度決算數0元，上年度預計數0元，本年度預計數0元。

2.或有資產(負債)0元。

3.本基金自93年度起，本固定項目分開原則，將屬長期固定帳項，包括固定資產3,776,441元、無形資產33,661元及長期債務0元等，另立帳類管理，未納入本表。

臺北市地方教育發展基金

各項費用

中華民國

前年度 決算數	上年度 預算數	計畫別		合計	國民教育計畫
		用途別科目			
71,938,189	78,222,000	合計		75,021,000	52,922,000
65,802,414	67,238,000	用人費用		65,513,000	49,192,000
36,480,155	36,384,000	正式員額薪資		36,024,000	25,428,000
34,904,015	34,944,000	職員薪金		34,944,000	25,428,000
382,740	360,000	工員工資			
1,193,400	1,080,000	警餉		1,080,000	
2,784,504	1,425,600	聘僱及兼職人員薪資		1,362,240	1,362,240
837,984		約僱職員薪金			
1,946,520	1,425,600	兼職人員酬金		1,362,240	1,362,240
696,732	1,150,335	超時工作報酬		1,143,291	532,971
696,732	1,150,335	加班費		1,143,291	532,971
7,425,824	8,184,000	獎金		8,184,000	5,423,500
2,933,653	3,636,000	考績獎金		3,636,000	2,245,000
4,492,171	4,548,000	年終獎金		4,548,000	3,178,500
13,282,793	14,570,035	退休及卹償金		13,282,248	12,383,256
13,088,113	13,253,448	職員退休及離職金		13,253,448	12,383,256
57,126	1,316,587	工員退休及離職金		28,800	
137,554		卹償金			
5,132,406	5,524,030	福利費		5,517,221	4,062,033
3,790,320	3,170,244	分擔員工保險費		3,170,244	2,158,296
34,500	159,500	傷病醫藥費		159,500	159,500
443,521	622,440	員工通勤交通費		622,440	403,200
864,065	1,571,846	其他福利費		1,565,037	1,341,037
2,240,595	2,720,000	服務費用		2,962,000	1,433,000
303,412	405,332	水電費		302,444	302,444
265,439	358,720	工作場所電費		265,439	265,439
37,973	46,612	工作場所水費		37,005	37,005
83,718	86,900	郵電費		86,900	2,900
23,539	2,900	郵費		2,900	2,900
60,179	84,000	電話費		84,000	
48,404	60,850	旅運費		54,650	54,650

一 臺北市立北政國民中學

彙計表

109年度

單位：新臺幣元

一般行政管理計畫	建築及設備計畫				
18,067,000	4,032,000				
16,321,000					
10,596,000					
9,516,000					
1,080,000					
610,320					
610,320					
2,760,500					
1,391,000					
1,369,500					
898,992					
870,192					
28,800					
1,455,188					
1,011,948					
219,240					
224,000					
1,529,000					
84,000					
84,000					

臺北市地方教育發展基金

各項費用

中華民國

前年度 決算數	上年度 預算數	計畫別		合計	國民教育計畫
		用途別科目			
48,404	60,850	國內旅費		54,650	54,650
13,372	8,000	印刷裝訂與廣告費		2,000	2,000
13,372	8,000	印刷及裝訂費		2,000	2,000
457,845	722,950	修理保養及保固費		622,950	552,950
254,833	455,720	一般房屋修護費		355,720	355,720
95,810	115,800	機械及設備修護費		115,800	45,800
107,202	151,430	雜項設備修護費		151,430	151,430
647,816	588,368	一般服務費		1,011,456	75,456
3,272	10,368	佣金、匯費、經理費及手續費		3,456	3,456
538,544	472,000	外包費		904,000	
106,000	106,000	體育活動費		104,000	72,000
614,028	775,600	專業服務費		809,600	442,600
271,488	290,200	講課鐘點、稿費、出席審查及查詢費		328,200	328,200
54,750	48,800	委託檢驗(定)試驗認證費		48,800	48,800
11,800	10,000	試務甄選費		6,000	6,000
36,000		電腦軟體服務費			
239,990	426,600	其他專業服務費		426,600	59,600
72,000	72,000	公共關係費		72,000	
72,000	72,000	公共關係費		72,000	
968,746	1,432,000	材料及用品費		1,304,000	1,088,000
159,260	380,840	使用材料費		430,040	430,040
159,260	380,840	設備零件		430,040	430,040
809,486	1,051,160	用品消耗		873,960	657,960
222,914	213,500	辦公(事務)用品		206,100	800
59,881	67,000	報章雜誌		32,000	32,000
	6,700	服裝		10,700	
15,000	15,000	醫療用品(非醫療院所使用)		15,000	15,000
511,691	748,960	其他用品消耗		610,160	610,160
12,000		租金、償債、利息及相關手續費			
12,000		交通及運輸設備租金			
12,000		車租			

一 臺北市立北政國民中學

彙計表

109年度

單位：新臺幣元

一般行政管理計畫	建築及設備計畫				
70,000					
70,000					
936,000					
904,000					
32,000					
367,000					
367,000					
72,000					
72,000					
216,000					
216,000					
205,300					
10,700					

臺北市地方教育發展基金

各項費用

中華民國

前年度 決算數	上年度 預算數	計畫別	合計	國民教育計畫
		用途別科目		
1,907,391	5,645,000	購建固定資產、無形資產及非理財目的 之長期投資	4,032,000	
877,951	1,410,000	購建固定資產	896,000	
416,385	612,000	購置機械及設備	678,000	
	88,000	購置交通及運輸設備		
461,566	710,000	購置雜項設備	218,000	
	36,000	購置無形資產	36,000	
	36,000	購置電腦軟體	36,000	
1,029,440	4,199,000	遞延支出	3,100,000	
1,029,440	3,205,000	遞延修繕房屋建築支出	3,100,000	
	994,000	其他遞延支出		
851,422	1,047,000	會費、捐助、補助、分攤、照護、救濟 與交流活動費	1,085,000	1,084,000
1,000	1,000	會費	1,000	
1,000	1,000	職業團體會費	1,000	
34,000	34,000	捐助、補助與獎助	34,000	34,000
34,000	34,000	獎助學員生給與	34,000	34,000
816,422	1,012,000	補貼、獎勵、慰問、照護與救濟	1,050,000	1,050,000
3,600		獎勵費用		
812,822	1,012,000	其他補貼、獎勵、慰問、照護與救 濟	1,050,000	1,050,000
155,621	140,000	其他	125,000	125,000
155,621	140,000	其他支出	125,000	125,000
155,621	140,000	其他	125,000	125,000

一 臺北市立北政國民中學

彙計表

109年度

單位：新臺幣元

一般行政管理計畫	建築及設備計畫				
1,000 1,000 1,000	4,032,000 896,000 678,000 218,000 36,000 36,000 3,100,000 3,100,000				

臺北市地方教育發展基金－臺北市立北政國民中學

員工人數彙計表

中華民國109年度

單位：人

計 畫 及 項 目	上年度最高可 進用員額數	本年度 增減(-)數	本年度最高可 進用員額數	說 明
合計	53	-1	52	
國民教育計畫部分	36		36	
正式職員	36		36	
一般行政管理計畫部分	17	-1	16	
正式職員	16		16	
正式工員	1	-1		

- 註：1.本表不包含臨時工員人數。
 2.本表臨時職員係指奉准有案之約聘僱人員。
 3.外包費編列工友外包2人，計90萬4,000元。

本 頁 空 白

臺北市地方教育發展基金

用人費用

中華民國

計畫及項目	合計	正式 員額 薪資	聘僱 人員 薪資	超時 工作 報酬	津貼	獎 金		
						年終獎金	考績獎金	其他
合計	65,513,000	36,024,000		1,143,291		4,548,000	3,636,000	
國民教育計畫	49,192,000	25,428,000		532,971		3,178,500	2,245,000	
職員薪金	25,428,000	25,428,000						
兼職人員 酬金	1,362,240							
加班費	532,971			532,971				
考績獎金	2,245,000						2,245,000	
年終獎金	3,178,500					3,178,500		
職員退休 及離職金	12,383,256							
分擔員工 保險費	2,158,296							
傷病醫藥 費	159,500							
員工通勤 交通費	403,200							
其他福利 費	1,341,037							
一般行政管理計畫	16,321,000	10,596,000		610,320		1,369,500	1,391,000	
職員薪金	9,516,000	9,516,000						
警餉	1,080,000	1,080,000						
加班費	610,320			610,320				
考績獎金	1,391,000						1,391,000	
年終獎金	1,369,500					1,369,500		
職員退休 及離職金	870,192							
工員退休 及離職金	28,800							

—臺北市立北政國民中學

彙計表

109年度

單位：新臺幣元

退休及卹償金		資遣費	福 利 費					提繳費	兼任 人員 用人 費用
退休金	卹償金		分擔 保險費	傷病 醫藥費	提撥 福利金	員工通勤 交通費	其他		
13,282,248			3,170,244	159,500		622,440	1,565,037	1,362,240	
12,383,256			2,158,296	159,500		403,200	1,341,037	1,362,240	
12,383,256			2,158,296	159,500		403,200	1,341,037	1,362,240	
898,992			1,011,948			219,240	224,000		
870,192									
28,800									

臺北市地方教育發展基金

用人費用

中華民國

計畫及項目	合計	正式 員額 薪資	聘僱 人員 薪資	超時 工作 報酬	津貼	獎 金		
						年終獎金	考績獎金	其他
分擔員工 保險費	1,011,948							
員工通勤 交通費	219,240							
其他福利 費	224,000							

註：1.本表不包含臨時工員薪津。

2.本表兼任人員用人費用，係學校教職員兼課或請假代課鐘點費。

3.外包費編列工友外包2人，計90萬4,000元。

—臺北市立北政國民中學

彙計表

109年度

單位：新臺幣元

退休及卹償金		資遣費	福 利 費				提繳費	兼任 人員 用人 費用
退休金	卹償金		分擔 保險費	傷病 醫藥費	提撥 福利金	員工通勤 交通費		
			1,011,948			219,240	224,000	

臺北市地方教育發展基金－臺北市立北政國民中學

單位（或計畫）成本分析表

中華民國109年度

單位：新臺幣千元

計畫別	單位	單位成本(元)或 平均利(費)率	數量	預算數	說明
合計				75,021	
國民教育計畫				52,922	
一般行政管理計畫				18,067	
建築及設備計畫				4,032	

臺北市地方教育發展基金－臺北市立北政國民中學

5年來主要業務計畫分析表

中華民國109年度

單位：新臺幣千元

年度及項目	單位	數量	單位成本(元)或 平均利(費)率	金額	說明
(本)年度預算數					
國民教育計畫				52,922	
(上)年度預算數					
國民教育計畫				54,577	
(前)年度決算數					
國民教育計畫				52,413	
(106)年度決算數					
國民教育計畫				53,120	
(105)年度決算數					
國民教育計畫				52,782	

臺北市地方教育發展基金－臺北市立北政國民中學

資本資產明細表

中華民國109年度

單位：新臺幣千元

項 目	取得成本 (期初餘額)	以前年度 累計折舊/ 長期投資 評 價	本 年 度 變 動				主要增減 原因說明	本年度累計折 舊/長期投資 評價變動數	期末餘額
			增加		減少				
			金額	類型	金額	類型			
資產	18,756	13,653	932		4		2,221	3,810	
土地改良物	519	363					21	135	
機械及設備	12,024	8,498	678	增置			1,685	2,519	
交通及運輸 設備	737	626					27	84	
雜項設備	5,474	4,166	218	增置			488	1,037	
電腦軟體	1		36	增置	4	無形資 產攤銷		34	