

中華民國 109 年度 4-0501801

臺北市總預算案

臺北市政府教育局主管

臺北市地方教育發展基金

臺北市立啟明學校附屬單位預算之分預算

(特別收入基金)

臺北市立啟明學校編

臺北市地方教育發展基金－臺北市立啟明學校

目次

中華民國109年度

一、財務摘要	第 1 頁
二、業務計畫及預算概要	第 3 -10 頁
三、預算主要表	
(一) 基金來源、用途及餘絀預計表	第 11 頁
(二) 現金流量預計表	第 12 頁
四、預算明細表	
(一) 基金來源－服務收入明細表	第 13 頁
(二) 基金來源－財產處分收入明細表	第 14 頁
(三) 基金來源－其他財產收入明細表	第 15 頁
(四) 基金來源－公庫撥款收入明細表	第 16 頁
(五) 基金來源－學雜費收入明細表	第 17 頁
(六) 基金來源－受贈收入明細表	第 18 頁
(七) 基金來源－雜項收入明細表	第 19 頁
(八) 基金用途－特殊教育計畫明細表	第 20 -30 頁
(九) 基金用途－一般行政管理計畫明細表	第 31 -33 頁
(十) 基金用途－建築及設備計畫明細表	第 34 -37 頁
五、預算參考表	
(一) 預計平衡表	第 39 頁
(二) 各項費用彙計表	第 40 -47 頁
(三) 員工人數彙計表	第 48 頁
(四) 用人費用彙計表	第 50 -53 頁
(五) 聘用及約僱人員明細表	第 54 -55 頁
(六) 單位（或計畫）成本分析表	第 56 頁

臺北市地方教育發展基金－臺北市立啟明學校

目 次

中華民國109年度

(七) 5年來主要業務計畫分析表	第 57 頁
(八) 資本資產明細表	第 58 頁

臺北市地方教育發展基金－臺北市立啟明學校

財務摘要

中華民國109年度

單位：新臺幣千元

項 目	本 年 度	上 年 度	比較增減數	%
經營成績：				
基金來源	156,069	152,186	3,883	2.55
基金用途	162,189	162,806	-617	-0.38
賸餘(短絀)	-6,120	-10,620	4,500	--
餘絀情形：				
基金餘額	13,085	19,205	-6,120	-31.87
現金流量(註)：				
現金及約當現金之淨增 (減)	-6,120	-10,620	4,500	--

附註：現金流量係採現金及約當現金基礎，包括現金及自投資日起3個月內到期或清償之債權證券。

本 頁 空 白

業務計畫及預算概要

臺北市地方教育發展基金 - 臺北市立啟明學校

業務計畫及預算概要

中華民國 109 年度

壹、基金概況

一、設立宗旨及願景：

- (一) 本校遵照憲法第 158 條及 160 條規定，教育文化應發展國民之民族精神、自治精神，國民道德與健全體格、科學及生活智能，以培養特教學生八大學習領域及十大基本能力。
- (二) 本校自 91 年度起依教育經費編列與管理法第 13 條規定設置「臺北市地方教育發展基金」，以促進教育健全發展，提昇教育經費運用績效。
- (三) 本校以「培養三生有幸的視障者」為教育使命，三生包含多彩生活、體驗生態及肯定生命，並以「學生幸福、教師專業及學校優質」為願景，以此建構一所精緻優質、創新卓越的視障專業學校，學生都能「看見了看不見的寬廣」，並勇敢突破自我、踏出步伐，才能「走出了走不出的未來」。

二、施政重點：

- (一) 開啟多元智慧：尊重每個學生獨特的個性，以多元智慧的觀點協助他找到生命的亮點，肯定天生我才必有用，能知於學，樂於學。
- (二) 培養生活能力：培養學生帶得走的公民關鍵能力，強化自我管理、閱讀理解、理性批判、問題解決、奉獻服務、溝通表達等核心素養。
- (三) 蘊育人文情懷：在溫馨開放的校園文化中，孕育人文情懷，學會尊重、包容；建構生命的價值、完成人性的開展。
- (四) 建置溫馨民主的校園文化：
 1. 以參與式管理、落實行政、教師會、家長會三者的良性互動。
 2. 以學生第一，教學優先的觀念提昇行政服務效率。
 3. 放下威權心態，開啟校園民主之風氣。
- (五) 推動適性教學：
 1. 落實校本課程理念，採多元化、活潑化的教學及評量。
 2. 運用校內、外資源，加強多元學習能力。
 3. 關懷相對弱勢學生之教學及輔導。
 4. 推動行動學習，充實學生運用資訊之知能，並提昇教師運用學習載具教學之能力。
- (六) 辦理發展性的訓輔活動：

臺北市地方教育發展基金 - 臺北市立啟明學校

業務計畫及預算概要

中華民國 109 年度

1. 辦理各項活動、競賽及展演。
2. 推動校內外學習服務。
3. 發展績優社團及校隊，如陶笛社、圍棋社及合唱團等。
4. 加強新興領域教育的辦理，並融入各科教學以收成效。

(七) 辦理特色課程：

1. 配合 108 學年度實施之 12 年國民基本教育課程綱要推動，發展本校特色課程，透過特色課程實施，達成適性揚才及符合視障學生個別化需求。
2. 透過教師專業發展及學校行政資源整合，精進視障教育教師教學方式及學生學習模式，永續精進發展本校特色課程。

三、組織概況：

本校設置校長 1 人，綜理全校校務，下設教務處、學生事務處、總務處、實習輔導處、視障教育資源中心、會計室及人事室等單位。

內部分層業務如下：

(一) 教務處：秉承校長之命，辦理全校教務事項。

1. 教學組：掌理課程編排、課業考查、教學研究及教學指導等事項。
2. 註冊組：掌理註冊、編班、轉學、休學及成績考查等有關學籍事項。
3. 資訊設備組：掌理本校電腦教學環境規劃及電子處理資料等事宜暨教學設備計畫之擬定、用具之管理、保管等事項。
4. 出版組：掌理點字、有聲大字體教材及補充讀物之製作等事項。

(二) 學生事務處：秉承校長之命，辦理全校學生事務事項。

1. 訓育組：掌理訓育計畫之擬定，指導班聯會、代聯會等學生自治團體之健全發展，並透過各項活動，實施性別教育，人權教育與群己關係之教育。
2. 生活輔導組：重視生活輔導之技巧與方法，加強道德教育與法律常識教育以落實全方位人格教育為目標。
3. 體育衛生組：掌理學生體育活動、體育教學及學生保健、學校環境衛生等事項。

(三) 總務處：秉承校長之命，辦理全校總務事項。

1. 事務組：辦理校舍場地佈置及環境美化，監督校舍建築及整修，

臺北市地方教育發展基金 - 臺北市立啟明學校

業務計畫及預算概要

中華民國 109 年度

財物購買保管及分配等事項。

2.出納組：辦理現金、票據、契約之保管等收支移轉等事項。

3.文書組：辦理公文收發登記與典守學校印信，撰擬繕校及檔案保管等事項。

(四) 實習輔導處：秉承校長之命，辦理有關學生之職業輔導等事項。

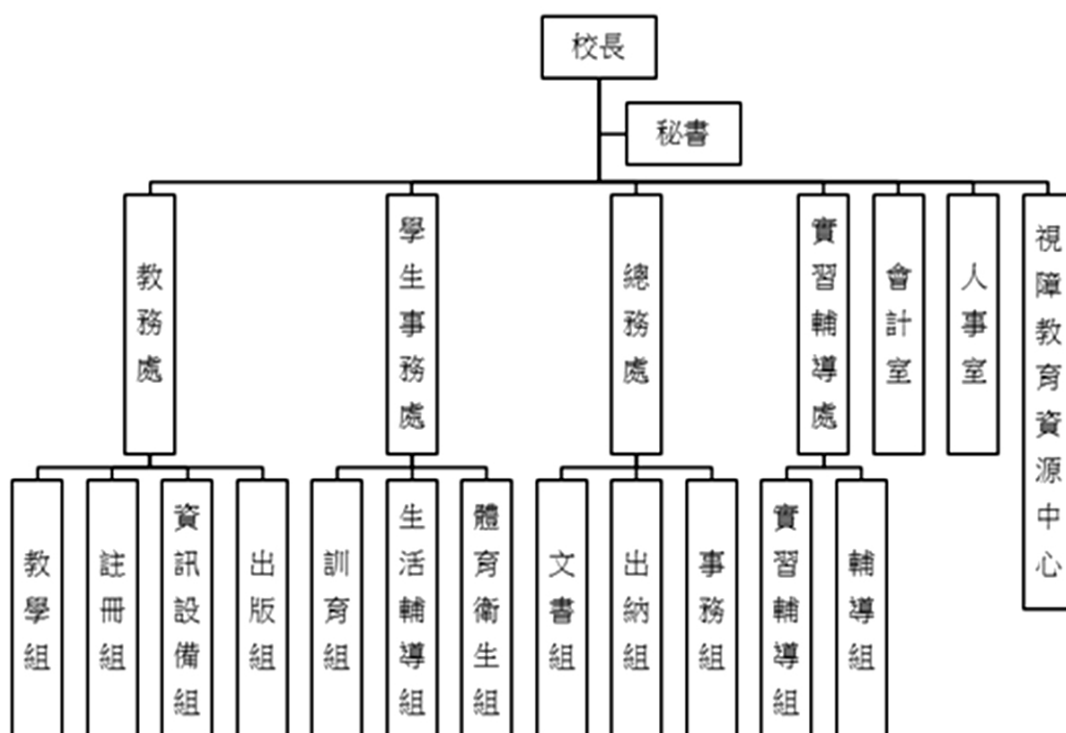
1.實習輔導組：掌理學生實習及就業輔導業務。

2.輔導組：掌理學生生涯及心理輔導等業務。

(五) 會計室：秉承上級主計機關之監督與指導，並受校長之指揮，依法辦理歲計、會計、統計等事項。

(六) 人事室：秉承上級人事機關之監督與指導，並受校長之指揮，依法辦理人事管理查核等事項。

(七) 視障教育資源中心：秉承校長之命，蒐集研發並彙整視障教材、教



四、基金歸類及屬性：

本校地方教育發展基金依據教育經費編列與管理法第 13 條規定設置，本基金為預算法第 4 條第 1 項第 2 款第 5 目所定之特別收入基金，以本府

臺北市地方教育發展基金 - 臺北市立啟明學校

業務計畫及預算概要

中華民國 109 年度

教育局為管理機關。

貳、業務計畫

本年度業務計畫重點與預算配合情形及預期績效，詳列如下：

單位：新臺幣千元

業務計畫名稱	計畫重點內容	預算數	預 期 績 效
特殊教育計畫	辦理各項教學、學生事務及實習輔導等業務。	114,636	1.新購各科教學設備，辦理各項教學器材之維修，充實各科教材及用具。 2.辦理多項學藝活動、暑期泳訓班、教師甄選、指定活動等項目。 3.革新教學方法，提高教學效能。
一般行政管理計畫	綜理學校總務、人事、會計等業務。	32,284	配合校務推動行政處室支援工作，進而增進校務運作。
建築及設備計畫	購置教學所需教學設備等及改善教學環境。	15,269	辦理各學科因應教學課程需要購置教學設備，另辦理人工跑道暨綜合球場整修工程及中央廚房設備更新與工程修繕，以改善教學環境，增進教學效能，並提高行政效率。

臺北市地方教育發展基金 - 臺北市立啟明學校

業務計畫及預算概要

中華民國 109 年度

參、預算概要

一、基金來源及用途之預計：

(一) 本年度基金來源：

服務收入 6 千元、財產處分收入 2 萬元、其他財產收入 13 萬 7 千元、公庫撥款收入 1 億 5,495 萬 7 千元、學雜費收入 52 萬 2 千元、受贈收入 36 萬元、雜項收入 6 萬 7 千元，本年度基金來源 1 億 5,606 萬 9 千元，較上年度預算數 1 億 5,218 萬 6 千元，增加 388 萬 3 千元，約 2.55%，主要係公庫撥款收入增編所致。

(二) 本年度基金用途：

特殊教育計畫 1 億 1,463 萬 6 千元，一般行政管理計畫 3,228 萬 4 千元，建築及設備計畫 1,526 萬 9 千元，本年度基金用途 1 億 6,218 萬 9 千元，較上年度預算數 1 億 6,280 萬 6 千元，減少 61 萬 7 千元，約 0.38%，主要係營建及修建工程減編所致。

二、基金餘絀之預計：

本年度基金來源及用途相抵後，差短 612 萬元，較上年度預算數差短 1,062 萬元，減少 450 萬元，將移用以前年度基金餘額 612 萬元支應。

三、現金流量之預計：

本年度業務活動淨現金流出 612 萬元。

四、補辦預算事項：詳補辦預算明細表

購建固定資產 144 萬 8 千元

(一) 107 年度教育部補助辦理身心障礙教育資本門經費 80 萬元。

(二) 107 年度教育部補助特殊教育學校及高中職特教班暨職業輔導員資本門經費 16 萬 4 千元。

(三) 107 年度教育部補助十二年國民基本教育課程綱要-臺北市身心障礙課程前導學校經費 1 萬 2 千元。

(四) 107 年度經濟部補助縣市共推住商節電行動能源管理系統建置工程經費 47 萬 2 千元。

臺北市地方教育發展基金 - 臺北市立啟明學校

業務計畫及預算概要

中華民國 109 年度

肆、年度關鍵績效指標：

關鍵策略目標	關鍵績效指標	衡量標準	年度目標值
提升教學品質 (國中及國小)	國中及國小學生 中輟率(負向指 標)	中輟生人數/各 校學生總人數 (單位：%)	0%

伍、前年度及上年度已過期間實施狀況及成果概述：

一、前(107)年度決算結果及績效達成情形：

(一)前年度決算結果：

1.基金來源：決算數 1 億 5,585 萬 9 千元，較預算數 1 億 4,766 萬 2 千元，計增加 819 萬 7 千元，約 5.55%，主要係因教育部補助收入增加所致。

2.基金用途：決算數 1 億 6,110 萬 9 千元，較預算數 1 億 5,710 萬 7 千元，計增加 400 萬 2 千元，約 2.55%，主要係因執行教育部補助國中小視障用書經費所致。

(二)前年度績效達成情形分析：

年度績效目標	衡量指標	年度目標值	績效衡量暨達成情形分析
發展適性特教	身心障礙學生 安置率	95%	本校各別學生皆為身心障礙學生，107 學年度安置學生為學前 6 人，國小部 1 人，國中部 2 人，高中職部學生為 19 人，總計 28 人，經新生報到後實際報到人數為 27 人，實際達成率為 96%。

臺北市地方教育發展基金 - 臺北市立啟明學校

業務計畫及預算概要

中華民國 109 年度

二、上（108）年度已過期間預算執行情形及績效達成情形：

（一）上年度預算截至 108 年 6 月 30 日止執行情形：

1.基金來源：實際執行算數 8,564 萬 9 千元，較預算分配數 8,311 萬 2 千元，計增加 253 萬 7 千元，約 3.05%，主要係因教育部補助收入增加所致。

2.基金用途：實際執行數 8,007 萬 5 千元，較預算分配數 9,373 萬 2 千元，計減少 1,365 萬 7 千元，約 14.57%，主要係因辦理學生宿舍大樓校舍補強工程上網公告 2 次流標所致。

（二）上（108）年度績效達成情形分析：

年度績效目標	衡量指標	年度目標值	績效衡量暨達成情形分析
發展適性特教	身心障礙學生安置率	95%	本校各部別學生皆為身心障礙學生，108 學年度安置學生為學前 2 人，國中部 6 人，高中職部學生為 9 人，總計 17 人，經新生報到後實際報到人數為 16 人，實際達成率為 94%。

臺北市地方教育發展基金－臺北市立啟明學校

補辦預算明細表

中華民國109年度

單位：新臺幣元

項 目	金額	辦理 年度	說 明
合計	1,448,000		
購建固定資產	1,448,000		
購置機械及設備	1,448,000	107	
雷射雕刻機	96,000		教育部補助107年特殊教育學校及高中職特教班暨職業輔導員資本門經費
攜帶型擴視機	68,000		教育部補助107年特殊教育學校及高中職特教班暨職業輔導員資本門經費
中英文觸摸顯示器	75,000		教育部補助107年度辦理身心障礙教育資本門經費
筆記型電腦	130,000		教育部補助107年度辦理身心障礙教育資本門經費
真空成型機	70,000		教育部補助107年度辦理身心障礙教育資本門經費
桌上型遠近擴視機	170,000		教育部補助107年度辦理身心障礙教育資本門經費
支架型遠近擴視機	56,000		教育部補助107年度辦理身心障礙教育資本門經費
支架型遠近擴視機(長型)	140,000		教育部補助107年度辦理身心障礙教育資本門經費
攜帶型7吋遠近擴視機	42,000		教育部補助107年度辦理身心障礙教育資本門經費
攜帶型10吋遠近擴視機	27,000		教育部補助107年度辦理身心障礙教育資本門經費
藍芽觸摸顯示器	90,000		教育部補助107年度辦理身心障礙教育資本門經費
筆記型電腦	12,000		教育部補助十二年國民基本教育課程綱要-臺北市身心障礙課程前導學校經費
需量控制主機系統	412,000		經濟部補助縣市共推住商節電行動能源管理系統建置工程經費
空氣品質偵測器	60,000		經濟部補助縣市共推住商節電行動能源管理系統建置工程經費

備註：各管理機關(構)依預算法第88條規定補辦預算，應確係不及編入年度預算，且因經營環境發生重大變遷或正常業務(含執行中央補助款項目)之確實需要，並經主管機關核轉本府核准先行辦理者；不具急迫性之事項，仍應儘可能納入預算辦理。

預算主要表

臺北市地方教育發展基金－臺北市立啟明學校

基金來源、用途及餘絀預計表

中華民國109年度

單位：新臺幣千元

前年度決算數	項 目	本年度預算數	上年度預算數	比較增減（－）
155,859	基金來源	156,069	152,186	3,883
5	勞務收入	6	10	-4
5	服務收入	6	10	-4
196	財產收入	157	157	
54	財產處分收入	20	20	
143	其他財產收入	137	137	
155,083	政府撥入收入	154,957	151,470	3,487
147,131	公庫撥款收入	154,957	151,470	3,487
7,951	政府其他撥入收入			
531	教學收入	522	524	-2
531	學雜費收入	522	524	-2
43	其他收入	427	25	402
31	受贈收入	360	10	350
13	雜項收入	67	15	52
161,109	基金用途	162,189	162,806	-617
115,600	特殊教育計畫	114,636	112,209	2,427
31,271	一般行政管理計畫	32,284	32,578	-294
14,238	建築及設備計畫	15,269	18,019	-2,750
-5,250	本期賸餘(短絀)	-6,120	-10,620	4,500
35,075	期初基金餘額	19,205	25,630	-6,426
29,825	期末基金餘額	13,085	15,010	-1,926

註：前年度決算數細數之和與總數或略有出入，係四捨五入關係，以下各表同。

臺北市地方教育發展基金－臺北市立啟明學校

現金流量預計表

中華民國109年度

單位：新臺幣千元

項 目	本 預	年 算	度 數	說 明
業務活動之現金流量				
本期賸餘(短絀)			-6,120	
業務活動之淨現金流入(流出)			-6,120	
其他活動之現金流量				
其他活動之淨現金流入(流出)				
現金及約當現金之淨增(淨減)			-6,120	
期初現金及約當現金			12,851	
期末現金及約當現金			6,731	

註：本表係採現金及約當現金基礎，包括現金及自投資日起3個月內到期或清償之債權證券。

預算明細表

臺北市地方教育發展基金－臺北市立啟明學校

基金來源－服務收入明細表

中華民國109年度

單位：新臺幣元

科 目	單位	本 年 度 預 算 數			說 明
		數量 業務量	利(費)率	金 額	
合計 服務收入	人	20	300	6,000 6,000 6,000	較上年度預算數10,000元，減少4,000元。 教師甄選報名費收入。

臺北市地方教育發展基金－臺北市立啟明學校

基金來源－財產處分收入明細表

中華民國109年度

單位：新臺幣元

科目	單位	本年度預算數			說明
		數量 業務量	利(費)率	金額	
合計				20,000	
財產處分收入	年	1	20,000	20,000	較上年度預算數20,000元，無增減。 出售報廢財產收入。

臺北市地方教育發展基金－臺北市立啟明學校

基金來源－其他財產收入明細表

中華民國109年度

單位：新臺幣元

科目	單位	本年度預算數			說明
		數量 業務量	利(費)率	金額	
合計				137,000	
其他財產收入				137,000	較上年度預算數137,000元，無增減。
	人、學期	45x2	1,520	136,800	學生寄宿費收入(收支對列)。
	年	1	200	200	配合預算編列至千元，增列進位數200元。

臺北市地方教育發展基金－臺北市立啟明學校

基金來源－公庫撥款收入明細表

中華民國109年度

單位：新臺幣元

科 目	單位	本 年 度 預 算 數			說 明
		數量 業務量	利(費)率	金 額	
合計				154,957,000	
公庫撥款收入	年	1	154,957,000	154,957,000	較上年度預算數151,470,000元，增加3,487,000元。 市府補助款。

臺北市地方教育發展基金－臺北市立啟明學校

基金來源－學雜費收入明細表

中華民國109年度

單位：新臺幣元

科 目	單 位	本 年 度 預 算 數			說 明
		數 量 業 務 量	利(費)率	金 額	
合計				522,000	
學雜費收入				522,000	較上年度預算數524,000元，減少2,000元。
	年	1	80	80	配合預算編列至千元，增列進位數80元。
	人、學期	58x2	380	44,080	高中職部電腦使用費收入(收支對列)。
	人、學期	24x2	2,955	141,840	幼兒園全日班雜費收入。
	人、學期	24x2	7,000	336,000	幼兒園全日班學費收入。

臺北市地方教育發展基金－臺北市立啟明學校

基金來源－受贈收入明細表

中華民國109年度

單位：新臺幣元

科 目	單 位	本 年 度 預 算 數			說 明
		數 量 業 務 量	利(費)率	金 額	
合計				360,000	
受贈收入				360,000	較上年度預算數10,000元，增加350,000元。
	年	1	3,000	3,000	接受各界捐款(收支對列)。
	年	1	357,000	357,000	捐款利息收入(收支對列)。

臺北市地方教育發展基金－臺北市立啟明學校

基金來源－雜項收入明細表

中華民國109年度

單位：新臺幣元

科 目	單位	本 年 度 預 算 數			說 明
		數量 業務量	利(費)率	金 額	
合計				67,000	
雜項收入	年	1	67,000	67,000	較上年度預算數15,000元，增加52,000元。 招標文件工本費收入及其他雜項收入。

臺北市地方教育發展基金－臺北市立啟明學校

基金用途－特殊教育計畫明細表

中華民國109年度

單位：新臺幣元

前年度 決算數	上年度 預算數	科 目	本 年 度 預 算 數	說 明
115,599,895	112,209,000	合計	114,636,000	
89,678,057	90,640,000	用人費用	91,958,000	
44,158,352	45,120,000	正式員額薪資	45,936,000	較上年度預算數45,120,000元，增加816,000元。
44,158,352	45,120,000	職員薪金	45,936,000	45,936,000 教職員72人薪金(詳用人費用彙計表)(含教育部補助導師費288,000元)。
2,463,140	1,845,360	聘僱及兼職人員薪資	1,948,320	較上年度預算數1,845,360元，增加102,960元。
2,463,140	1,845,360	兼職人員酬金	1,948,320	
			158,400	國中部教師代課鐘點費，本校國中部編制教師總人數15人，按9分之1計，編列2人，每人220節，總節數2人*220節=440節，每節360元。
			237,600	高中職部教師代課鐘點費，本校高中職部編制教師總人數30人，按9分之1計，編列3人，每人18節11月，總節數3人*18節*11月=594節，每節400元。
			528,000	專業綜合職能兼課教師鐘點費，30節*44週*400元。
			432,000	補助調整授課特教教師鐘點費，15人*2節*40週*360元(教育部補助款)。
			211,200	幼兒園、國小部教師代課鐘點費，本校幼兒園及國小部編制教師總人數26人，按9分之1計，編列3人，每人220節，總節數3人*220節=660節，每節320元。
			307,200	補助調整授課特教教師鐘點費，12人*2節*40週*320元(教育部補助款)。
			73,920	補助調整授課鐘點費之外聘教師勞、健保及勞退費用(教育部補助款)。
279,144	686,892	超時工作報酬	686,892	較上年度預算數686,892元，無增減。
279,144	686,892	加班費	686,892	
			454,162	不休假出勤加班費。
			21,090	北明通訊撰稿及編稿等工作人員加班費。
			29,600	啟明叢書撰稿及編稿等工作人員加班費。
			125,800	教職員趕辦業務加班費。

臺北市地方教育發展基金－臺北市立啟明學校

基金用途－特殊教育計畫明細表

中華民國109年度

單位：新臺幣元

前年度 決算數	上年度 預算數	科 目	本 年 度 預 算 數	說 明
			8,510	暑期泳訓班工作人員加班費。
			20,350	資源中心趕辦業務加班費。
			25,900	資源中心辦理鑑定安置輔導工作加班費。
			1,480	資源中心辦理研習活動加班費。
9,115,750	10,118,000	獎金	10,524,000	較上年度預算數10,118,000元，增加406,000元。
4,028,902	4,478,000	考績獎金	4,782,000	
			4,782,000	依考績法規定核發之獎金。
5,086,848	5,640,000	年終獎金	5,742,000	
			5,742,000	依規定於年節加發之獎金。
27,502,392	26,814,556	退休及卹償金	26,748,672	較上年度預算數26,814,556元，減少65,884元。
27,502,392	26,696,256	職員退休及離職金	26,748,672	
			3,745,872	提撥退撫基金。
			23,002,800	退休人員月退休金：58人*31,600元*12月=21,993,600元；退休遺族月撫慰金：5人*16,820元*12月=1,009,200元；合計23,002,800元。
	118,300	工員退休及離職金		
6,159,279	6,055,192	福利費	6,114,116	較上年度預算數6,055,192元，增加58,924元。
4,472,841	3,744,024	分擔員工保險費	3,806,472	
			3,806,472	分擔公保、勞保、健保費。
118,000	268,300	傷病醫藥費	265,720	
			1,720	廚工健康檢查費，2人*860元。
			56,000	健康檢查補助費，16人*3,500元。
			208,000	健康檢查補助費，13人*16,000元。
400,204	501,480	員工通勤交通費	501,480	
			113,400	教師上下班交通費，18人*10月*1段*630元。
			60,480	兼行政教師上下班交通費，8人*12月*1段*630元。
			75,600	兼行政教師上下班交通費，5人*12月*2段*630元。
			252,000	教師上下班交通費，20人*10月*2段*630

臺北市地方教育發展基金－臺北市立啟明學校

基金用途－特殊教育計畫明細表

中華民國109年度

單位：新臺幣元

前年度 決算數	上年度 預算數	科 目	本 年 度 預 算 數	說 明
1,168,234	1,541,388	其他福利費	1,540,444	元。
			240,000	休假旅遊補助費。
			6,000	教職員遺族三節慰問金，1人*6,000元。
			84,000	退休人員三節慰問金，14人*6,000元。
			720,024	子女教育補助費。
			125,420	結婚補助，31,355元*2月*2人。
			365,000	喪葬補助，36,500元*5月*2人。
8,332,121	7,715,000	服務費用	8,115,000	
1,747,148	2,643,306	水電費	2,211,326	較上年度預算數2,643,306元，減少431,980元。
				。
1,297,192	1,780,380	工作場所電費	1,338,000	
			1,250,000	班級電費。
			40,000	暑期泳訓班電費補助費(室內)。
			48,000	資源中心電費。
181,018	322,926	工作場所水費	196,526	
			169,526	班級水費。
			15,000	暑期泳訓班水費補助費(室內)。
			12,000	資源中心水費。
268,938	540,000	氣體費	676,800	
			540,000	溫水游泳池瓦斯費。
			136,800	學生宿舍瓦斯費(收支對列)。
136,681	333,250	郵電費	331,850	較上年度預算數333,250元，減少1,400元。
21,953	25,450	郵費	25,450	
			25,450	郵寄通知單及期刊等費用。
114,728	307,800	電話費	306,400	
			306,400	聯繫家長及公務用電話費。
252,214	170,600	旅運費	170,600	較上年度預算數170,600元，無增減。
88,088	143,600	國內旅費	143,600	
			102,300	因公市外出差旅費。
			7,200	教職員工外出洽公、參加活動等短程車資。
			27,900	校外教學隨隊人員差旅費，6人*3天*1,550元。

臺北市地方教育發展基金－臺北市立啟明學校

基金用途－特殊教育計畫明細表

中華民國109年度

單位：新臺幣元

前年度 決算數	上年度 預算數	科 目	本 年 度 預 算 數	說 明
			6,200	資源中心工作人員因公出差旅費，2人*2天*1,550元。
	15,000	貨物運費	15,000	
			15,000	各項教具搬運費。
164,126	12,000	其他旅運費	12,000	
			12,000	資源中心外聘講師交通費，24人次*500元。
335,709	921,670	印刷裝訂與廣告費	920,070	較上年度預算數921,670元，減少1,600元。
335,709	921,670	印刷及裝訂費	920,070	
			235,200	影印機使用費，4臺*12月*7,000張* 0.7元。
			78,400	啟明叢書印刷費。
			77,580	北明通訊印刷費。
			350,000	視障學生用書編製費。
			31,870	各種教學資料印製費。
			15,000	才藝表演活動海報、請柬、入場券印製費。
			15,000	運動會海報、請柬、獎狀等印製費。
			70,000	資源中心月刊及其他刊物印刷等。
			47,020	資源中心各項資料印刷費(含特推會研習手冊印刷)。
1,436,960	1,722,000	修理保養及保固費	1,712,880	較上年度預算數1,722,000元，減少9,120元。
478,405	425,000	一般房屋修護費	425,000	
			425,000	校舍建築物等修繕維護費。
318,018	415,000	機械及設備修護費	413,080	
			96,000	中央空調檢修保養費。
			36,000	高壓電定期檢修保養費。
			30,000	發電機保養費。
			96,000	電梯保養費。
			36,000	宿舍熱水鍋爐定期檢修保養費。
			63,000	游泳池鍋爐定期檢修保養費。
			30,000	電腦設備維護費(電腦專案計畫)。
			12,000	暑期泳訓班場地設備維護費。
			14,080	高中職部學生電腦課程用維護費，2學期*7,040元(收支對列)。
52,700	47,000	交通及運輸設備修護費	47,000	

臺北市地方教育發展基金－臺北市立啟明學校

基金用途－特殊教育計畫明細表

中華民國109年度

單位：新臺幣元

前年度 決算數	上年度 預算數	科 目	本 年 度 預 算 數	說 明
587,837	835,000	雜項設備修護費	47,000 827,800	廣播及通訊系統養護費。 飲水機維護費。 樂器養護費。 立體複印機養護費。 各式教具養護費。 點字製作設備養護費。 輔具維修。 水塔及水池清潔費。 電動鐵門檢修保養費。 冷氣機養護費。 錄音等教學器材養護費。 國中小游泳池各項設施維護費，4班*3,600元(游泳池水電清潔維護費)。 資源中心視障器材維修費。
2,974,422	609,634	一般服務費	1,524,734	較上年度預算數609,634元，增加915,100元。
1,080	3,168	佣金、匯費、經理費及手續費	1,008	委託超商代收學雜費手續費，84人*2學期*6元。
2,871,542	466,466	計時與計件人員酬金	1,379,726	游泳池救生員年終獎金，1人*37,131元。 游泳池救生員薪津，1人*10月*29,705元。 提撥游泳池救生員退休準備金，1人*10月*1,818元。 分擔游泳池救生員勞保及健保費，1人*10月*3,636元。 暑期泳訓班救生員年終獎金，1人*7,427元。 暑期泳訓班救生員薪津，1人*2月*29,705元。 分擔暑期泳訓班救生員勞保及健保費，1人*2月*3,636元。 提撥暑期泳訓班救生員退休準備金，1人*2

臺北市地方教育發展基金－臺北市立啟明學校

基金用途－特殊教育計畫明細表

中華民國109年度

單位：新臺幣元

前年度 決算數	上年度 預算數	科 目	本 年 度 預 算 數	說 明
				月*1,818元。
			913,260	補助聘用特教教師助理員經費，2人*456,630元(新增)。
101,800	140,000	體育活動費	144,000	
			144,000	文康活動費，本校編列教職員72人，每人編列2,000元。
1,448,987	1,314,540	專業服務費	1,243,540	較上年度預算數1,314,540元，減少71,000元。
1,042,726	1,056,000	講課鐘點、稿費、出席審查及查詢費	989,000	
			201,600	教材編輯費，28班*12月*600元。
			40,000	輔導活動外聘講師鐘點費，20節*2,000元。
			20,400	校內各項刊物稿費，30千字*680元。
			57,600	分組活動外聘教師鐘點費。
			50,000	課後社團活動講師鐘點費，125節*400元。
			9,600	性別平等教育行為人8小時性平課程教師鐘點費，24節*400元。
			3,000	性別平等教育宣導活動及研習外聘講師鐘點費，2節*1,500元。
			10,000	性別平等教育性平事件諮詢會議專家學者出席費，4人次*2,500元。
			6,000	小田園教育體驗學習外聘講師鐘點費，3節*2,000元。
			47,200	成人按摩英語、打擊樂及管樂團講師助理鐘點費。
			94,400	成人按摩英語、打擊樂及管樂團講師鐘點費。
			360,000	暑期泳訓班教練鐘點費，720節*500元。
			10,200	資源中心特約稿費，15千字*680元。
			30,000	資源中心鑑定安置輔導工作專家學者出席費，12人次*2,500元。
			40,000	資源中心各項研習外聘講師鐘點費，20節*2,000元。
			9,000	資源中心國中基測試題分析專家學者出席費，9人次*1,000元。
188,340	199,740	委託檢驗(定)試驗認證費	199,740	

臺北市地方教育發展基金－臺北市立啟明學校

基金用途－特殊教育計畫明細表

中華民國109年度

單位：新臺幣元

前年度 決算數	上年度 預算數	科 目	本 年 度 預 算 數	說 明
			8,400	飲水機水質檢驗費，7臺*1,200元。
			38,000	消防安全維護暨檢驗費(2次)。
			67,000	建築物公共安全檢查簽證申報費(一年一編)。
			86,340	學生宿舍大樓沉陷傾斜監測評估費。
11,000	8,800	試務甄選費	4,800	
			4,800	教師甄選試務費用。
154,121		電腦軟體服務費		
52,800	50,000	其他專業服務費	50,000	
			5,000	學童牙齒檢查費。
			27,000	幼兒部學童午餐指導費，3班*2人*9月*500元。
			18,000	國小部學童午餐指導費，2班*2人*9月*500元。
12,558,247	8,948,000	材料及用品費	9,300,000	
665,737	1,073,400	使用材料費	1,514,500	較上年度預算數1,073,400元，增加441,100元。
			1,514,500	
665,737	1,073,400	設備零件	1,514,500	
			16,000	保健醫療用具。
			20,000	家事及餐飲用具。
			30,000	康樂及體育用具。
			50,000	英語科教學用具。
			40,000	職場實習工具。
			198,000	教學用事務用具。
			114,000	教學用平板電腦，12部*9,500元(電腦專案計畫)(新增)。
			50,000	輔具(班級設備費移列)(新增)。
			384,000	AHD200萬畫素攝影機，64支*6,000元，(班級設備費移列)(新增)。
			21,000	煮飯鍋(50人份)，3組*7,000元，(班級設備費移列)(新增)。
			311,250	防焰遮光窗簾，83樘*3,750元，(班級設備費移列)(新增)。
			41,750	網路型聽書機，10臺*4,175元，(班級設備費移列)(新增)。

臺北市地方教育發展基金－臺北市立啟明學校

基金用途－特殊教育計畫明細表

中華民國109年度

單位：新臺幣元

前年度 決算數	上年度 預算數	科 目	本 年 度 預 算 數	說 明	
			69,300	電腦設備維護及管理費，11班*6,300元(電腦專案計畫)。	
			33,000	小田園教育體驗學習種植容器及農具器材等。	
			35,000	綠屋頂計畫用定時器、過濾器、滴灌管、水管及接頭等。	
			25,000	綠屋頂計畫用栽培箱、棚架、防蟲網、遮光網等。	
			30,000	高中職部學生電腦課程用耗材及零組件等，2學期* 15,000元(收支對列)。	
			46,200	資源中心各種視障教輔具(含施測工具)。	
11,892,510	7,874,600	用品消耗	7,785,500	較上年度預算數7,874,600元，減少89,100元。	
			102,269	248,490	辦公(事務)用品
			64,240	教學用文具紙張簿冊費。	
			160,000	印製點字書及大字體課本用紙。	
			9,250	資源中心辦公用文具等。	
			5,000	資源中心CD、CD套等錄製有聲書用品。	
11,127,480	5,965,000	報章雜誌	5,965,000	80,000 訂閱圖書雜誌及特教刊物等費用。	
			3,000,000	高中職師生用教科書及補充教材，2學期* 1,500,000元。	
			2,880,000	國中小師生用教科書及補充教材，2學期* 1,440,000元。	
			5,000	資源中心有關視障新知的期刊、特教宣導影片等。	
750	200,000	農業與園藝用品及環境美化費	200,000	200,000 校園植栽景觀美化費用。	
			200,000	200,000 化學藥劑與實驗用品	
			200,000	200,000 各項實驗教學用材料。	
38,852	40,000	服裝	40,000	40,000 各項才藝表演服裝費，40人*1,000元。	
16,081	18,000	醫療用品(非醫療院所使用)	18,000	18,000 健康中心藥品費。	

臺北市地方教育發展基金－臺北市立啟明學校

基金用途－特殊教育計畫明細表

中華民國109年度

單位：新臺幣元

前年度 決算數	上年度 預算數	科 目	本 年 度 預 算 數	說 明
607,078	1,203,110	其他用品消耗	1,124,010	
			23,000	輔導活動道具及材料等。
			6,800	輔導活動有獎徵答等獎品。
			10,000	兒童節慶活動費。
			63,600	敬師活動費，106人*600元。
			20,800	按摩、資訊、點字、閱讀及校慶等各項競賽獎品。
			152,800	垃圾袋、衛生紙及各項清潔消毒用品等。
			19,850	才藝表演舞臺佈置等費用。
			52,000	辦理各項慶典等活動費用。
			100,000	辦理校外教學等各項活動費用。
			20,000	按摩理療教學用材料。
			20,000	鋼琴調音教學用材料。
			80,000	職業探索課程用材料。
			40,000	職業輔導評量用材料。
			40,000	編織等教學用材料。
			64,000	印大字體課本用碳粉。
			50,000	語言教室相關費用。
			20,000	學生參加比賽及體驗營活動來賓逾時誤餐費用，250人次*80元。
			40,000	因公外勤逾時誤餐費用，500人次*80元。
			75,000	電腦耗材(電腦專案計畫)。
			14,400	國中小游泳池消毒及清潔用品，4班*3,600元(游泳池水電清潔維護費)。
			10,400	運動會逾時誤餐費用，130人次*80元。
			15,000	運動會用茶水、獎品等。
			30,000	運動會場地佈置等材料。
			1,400	國小部學生活動費，7人*2學期*100元。
			2,400	性別平等教育宣導活動所需材料、媒材及有獎徵答獎品等。
			36,000	小田園教育體驗學習菜苗、種子及培養土等。
			15,000	綠屋頂計畫用栽培介質、種苗、工具櫃、農藝用品等。
			8,400	成人教育教學用材料。

臺北市地方教育發展基金－臺北市立啟明學校

基金用途－特殊教育計畫明細表

中華民國109年度

單位：新臺幣元

前年度 決算數	上年度 預算數	科 目	本 年 度 預 算 數	說 明
			3,000	暑期泳訓班教學環境佈置費。
			5,000	暑期泳訓班雜支費用。
			10,000	暑期泳訓班教學器材。
			16,560	暑期泳訓班用消毒劑，72班*230元。
			1,200	辦理甄選工作逾時誤餐費用，15人次*80元。
			5,100	資源中心製作教具用耗材。
			15,000	資源中心辦理鑑定安置輔導工作用雜支。
			9,100	資源中心辦理鑑定安置輔導工作耗材。
			8,200	資源中心巡輔業務用相關用品等。
			12,000	資源中心辦理各項活動逾時誤餐費用，150人次*80元。
			8,000	資源中心辦理鑑定安置輔導工作逾時誤餐費用，100人次*80元。
4,005,528	4,119,000	租金、償債、利息及相關手續費	4,119,000	
54,400		地租及水租		
54,400		場地租金		
3,946,328	4,114,200	交通及運輸設備租金	4,114,200	較上年度預算數4,114,200元，無增減。
3,946,328	4,114,200	車租	4,114,200	
			14,200	輔導活動車租。
			4,100,000	學生免費通學專車車租，5日*40週*5輛*4,100元。
4,800	4,800	雜項設備租金	4,800	較上年度預算數4,800元，無增減。
4,800	4,800	雜項設備租金	4,800	
			4,800	電錶月租費，12月 x 400元。
1,020,712	657,000	會費、捐助、補助、分攤、照護、救濟與交流活動費	1,014,000	
380,180	37,000	捐助、補助與獎助	212,000	較上年度預算數37,000元，增加175,000元。
378,500	37,000	獎助學員生給與	212,000	
			10,000	教育關懷獎每校推薦1名學生獎助金。
			18,000	高中職優秀學生獎學金，9班*2學期* 1,000元。
			4,000	國中部優秀學生獎學金，2班*2學期* 1,000元。
			180,000	學生獎助學金(收支對列)。

臺北市地方教育發展基金－臺北市立啟明學校

基金用途－特殊教育計畫明細表

中華民國109年度

單位：新臺幣元

前年度 決算數	上年度 預算數	科 目	本 年 度 預 算 數	說 明
1,680		其他捐助、補助與獎助		
640,532	620,000	補貼、獎勵、慰問、照護與救濟	802,000	較上年度預算數620,000元，增加182,000元。
195,000	5,000	獎勵費用	180,000	
			180,000	音樂比賽獎金(收支對列)。
445,532	615,000	其他補貼、獎勵、慰問、照護與救濟	622,000	
			462,000	國高中職清寒學生餐費補助，42人*200日*55元。
			80,000	國小清寒學生餐費補助，8人*200日*50元。
			23,266	低收入戶家庭幼生月費補助，1人*2學期*11,633元(新增)。
			286	配合預算編列至千元，增列進位數286元。
			56,448	補助學校午餐使用有機蔬菜計畫，168人*42週*1次*8元。
5,230	130,000	其他	130,000	
5,230	130,000	其他支出	130,000	較上年度預算數130,000元，無增減。
5,230	130,000	其他	130,000	
			17,200	學生參加表演及比賽等活動交通費。
			4,000	義工保險費。
			100,800	執行學生路隊安全導護費及義工保險費。
			8,000	班級自治費，80人*2學期*50元。

臺北市地方教育發展基金－臺北市立啟明學校

基金用途－一般行政管理計畫明細表

中華民國109年度

單位：新臺幣元

前年度 決算數	上年度 預算數	科 目	本 年 度 預 算 數	說 明
31,271,276	32,578,000	合計	32,284,000	
29,265,156	30,170,000	用人費用	29,004,000	
17,352,172	17,736,000	正式員額薪資	17,016,000	較上年度預算數17,736,000元，減少720,000元。
12,229,840	13,044,000	職員薪金	13,044,000	職員18人薪金(詳用人費用彙計表)。
3,928,932	3,660,000	工員工資	2,940,000	工員8人薪金(詳用人費用彙計表)。
1,193,400	1,032,000	警餉	1,032,000	校警2人薪金(詳用人費用彙計表)。
2,210,853	1,990,884	聘僱及兼職人員薪資	1,990,884	較上年度預算數1,990,884元，無增減。
2,210,853	1,990,884	約僱職員薪金	1,990,884	約僱人員5人薪金(詳聘用及約僱人員明細表)。
757,232	922,663	超時工作報酬	890,743	較上年度預算數922,663元，減少31,920元。
757,232	922,663	加班費	890,743	不休假出勤加班費。
			614,099	職員趕辦業務加班費(統籌業務費)。
			31,450	生活輔導員值勤加班費。
			162,800	校園安全校內同仁例假日人力支援加班費。
			30,400	廚工值勤加班費。
4,409,782	5,054,861	獎金	4,844,861	較上年度預算數5,054,861元，減少210,000元。
2,095,467	2,589,000	考績獎金	2,469,000	依考績法規定核發之獎金。
2,314,315	2,465,861	年終獎金	2,375,861	依規定於年節加發之獎金。
			248,861	約僱人員依規定於年節加發之獎金。
1,600,034	1,608,636	退休及卹償金	1,551,036	較上年度預算數1,608,636元，減少57,600元。
1,325,297	1,315,836	職員退休及離職金	1,315,836	提撥退撫基金。
			1,196,400	約僱人員提撥離職儲金。
			119,436	

臺北市地方教育發展基金－臺北市立啟明學校

基金用途－一般行政管理計畫明細表

中華民國109年度

單位：新臺幣元

前年度 決算數	上年度 預算數	科 目	本 年 度 預 算 數	說 明
274,737	292,800	工員退休及離職金	235,200	
			235,200	提撥勞工退休準備金。
2,935,083	2,856,956	福利費	2,710,476	較上年度預算數2,856,956元，減少146,480元。
2,077,995	1,881,156	分擔員工保險費	1,796,916	
			1,563,948	分擔公保、勞保、健保費。
			232,968	約僱人員分擔勞保、健保費。
336,462	415,800	員工通勤交通費	385,560	
			37,800	約僱人員上下班交通費，5人*12月*1段*630元。
			272,160	員工上下班交通費，18人*12月*2段*630元。
			75,600	員工上下班交通費，10人*12月*1段*630元。
520,626	560,000	其他福利費	528,000	
			448,000	休假旅遊補助費。
			80,000	約僱人員休假旅遊補助費。
1,932,990	2,138,000	服務費用	2,998,000	
6,720	7,200	郵電費	7,200	較上年度預算數7,200元，無增減。
6,720	7,200	電話費	7,200	
			7,200	校園安全保全專線電話費用等。
1,298,020	1,366,000	一般服務費	2,226,000	較上年度預算數1,366,000元，增加860,000元。
1,235,720	1,296,000	外包費	2,160,000	
			2,160,000	職工(技工、工友)業務外包費，5人*12月*36,000元。
62,300	70,000	體育活動費	66,000	
			66,000	文康活動費，本校編列教職員18人，工員8人，校警2人，約聘僱人員5人，合計33人，每人編列2,000元。
475,920	612,400	專業服務費	612,400	較上年度預算數612,400元，無增減。
475,920	612,400	其他專業服務費	612,400	
			612,400	校園安全機械定點、機動巡邏等保全費用。
152,330	152,400	公共關係費	152,400	較上年度預算數152,400元，無增減。

臺北市地方教育發展基金－臺北市立啟明學校

基金用途－一般行政管理計畫明細表

中華民國109年度

單位：新臺幣元

前年度 決算數	上年度 預算數	科 目	本 年 度 預 算 數	說 明
152,330	152,400	公共關係費	152,400	
			152,400	校長特別費，12月*12,700元。
60,130	257,000	材料及用品費	269,000	
60,130	257,000	用品消耗	269,000	較上年度預算數257,000元，增加12,000元。
60,130	251,000	辦公(事務)用品	258,400	
			257,950	統籌業務費計算如下：幼兒園7班、國小6班、國中5班、高中3班、高職7班，1,210元*8班*12月=116,160元，810元*16班*12月=155,520元，640元*4班*12月=30,720元，以上合計302,400元，除依實際需求移列加班費31,450元及會費13,000元外，其餘如列數。
			450	配合預算編列至千元，增列進位數450元。
	6,000	服裝	10,600	
			3,000	校警夏服，2人*1套*1,500元(成立第35年)。
			200	校警襪子，2雙*100元。
			2,200	校警皮鞋，2人*1雙*1,100元。
			4,400	校警冬服，2人*1套*2,200元(新增)。
			800	校警服裝配備，2人*400元。
13,000	13,000	會費、捐助、補助、分攤、照護、救濟與交流活動費	13,000	
13,000	13,000	會費	13,000	較上年度預算數13,000元，無增減。
13,000	13,000	職業團體會費	13,000	
			2,000	護理師2人公會會費(統籌業務費)。
			11,000	專業人員公會會費(統籌業務費)。

臺北市地方教育發展基金－臺北市立啟明學校

基金用途－建築及設備計畫明細表

中華民國109年度

單位：新臺幣元

前年度 決算數	上年度 預算數	科 目	本 年 度 預 算 數	說 明
14,238,148	18,019,000	合計	15,269,000	
14,238,148	18,019,000	購建固定資產、無形資產及非理財 目的之長期投資	15,269,000	
8,955,028	4,348,000	購建固定資產	11,695,000	
8,955,028	4,348,000	一般建築及設備計畫	11,695,000	
		人工跑道暨綜合球場整修 工程	6,711,000	
		興建土地改良物	6,711,000	
		中央廚房設備更新與工程 修繕	6,143,470	一、施工費。
		購置機械及設備	445,043	二、委託技術服務費(總包價 法)。
		購置雜項設備	122,487	三、工程管理費(按施工費約 2%提列)。
			1,473,000	
			213,000	
			85,000	新購軟水器1組。
			65,000	汰舊換新靜電機(含吊架配管 施工)1臺。
			34,000	新購變頻器，2臺*17,000元。
			29,000	汰舊換新油脂截流槽1個。
			1,260,000	
			386,000	新購萬能蒸烤箱11盤(附自動清 洗、探針、240種菜單、9種烹 煮模式)1臺。
			128,000	汰舊換新水幕式油煙罩1臺。
			121,000	汰舊換新多翼式排煙風車(含 吊架配管施工)1臺。
			97,000	汰舊換新洗碗機1臺。
			84,000	新購多翼式新鮮風風車(含吊 架配管施工)1臺。
			72,000	汰舊換新碗盤收納櫃，2臺 *36,000元。
			72,000	汰舊換新水槽(下層版)，2臺 *36,000元。
			57,000	汰舊換新工作台(含下層版)，3 臺*19,000元。

臺北市地方教育發展基金－臺北市立啟明學校

基金用途－建築及設備計畫明細表

中華民國109年度

單位：新臺幣元

前年度 決算數	上年度 預算數	科 目	本 年 度 預 算 數	說 明
			50,000	汰舊換新刀具消毒櫃1臺。
			36,000	汰舊換新雙口快速爐1臺。
			32,000	汰舊換新洗碗機前工作台(雙水槽下連桿)1臺。
			26,000	汰舊換新平頭湯爐，2臺 *13,000元。
			20,000	汰舊換新煎板下開放櫥櫃1臺。
			18,000	汰舊換新不銹鋼五層層架1臺。
			17,000	汰舊換新排氣罩(附檔版)1臺。
			15,000	新購萬能蒸烤箱置台1臺。
			15,000	汰舊換新洗碗機後工作台(下置架)1臺。
			14,000	汰舊換新洗碗機後碗籃(含壁架)1臺。
		校園前瞻基礎建設	270,000	
		購置機械及設備	270,000	
			270,000	新購無線基地臺，18臺*15,000元(電腦專案計畫)。
1,980,179	2,987,000	班級設備	2,062,000	
1,108,000	1,601,000	購置機械及設備	1,184,000	
			74,000	新購輔具。
			170,000	汰舊換新遠近型擴視機，2臺 *85,000元。
			270,000	汰舊換新觸摸顯示器，3臺 *90,000元。
			285,000	新購藍芽觸摸顯示器，3臺 *95,000元。
			178,000	汰舊換新整合型盲文資訊接收器1臺。
			42,000	汰舊換新盲文智能學習機1臺。
			85,000	新購可收納桌上型擴視機1臺。
			80,000	汰舊換新自動閱讀器1臺。
29,000	127,000	購置交通及運輸設備	253,000	

臺北市地方教育發展基金－臺北市立啟明學校

基金用途－建築及設備計畫明細表

中華民國109年度

單位：新臺幣元

前年度 決算數	上年度 預算數	科 目	本 年 度 預 算 數	說 明
			128,000	新購AHD監視錄影主機(16埠)，4臺*32,000元。
			98,000	汰舊換新32軌混音機1組。
			27,000	汰舊換新四迴路自動語音總機1組。
843,179	1,259,000	購置雜項設備	625,000	
			84,500	汰舊換新打擊樂器組1套。
			41,000	汰舊換新一對一分離式冷氣7.1KW(含安裝費)1臺。
			31,500	汰舊換新雙門對開冷藏櫃1臺。
			43,500	汰舊換新直立單門冷凍展示櫃1臺。
			72,000	汰舊換新六門冷凍櫃1臺。
			61,200	汰舊換新盲用棒球組1組。
			51,500	汰舊換新划船機1臺。
			56,000	新購盲用地板滾球組，2套*28,000元。
			32,800	汰舊換新飛輪健身車1臺。
			80,000	新購全自動關防蓋印機1臺。
			15,000	汰舊換新19吋標準機櫃1座。
			56,000	汰舊換新充電式吹葉機，2臺*28,000元。
1,724,707	1,246,000	資訊設備	600,000	
1,724,707	1,246,000	購置機械及設備	600,000	
			450,000	汰舊換新個人電腦，18部*25,000元(電腦專案計畫)。
			150,000	汰舊換新網路及資訊周邊設備(電腦專案計畫)。
5,250,142	115,000	校園設備		
5,250,142		購置機械及設備		
	115,000	購置雜項設備		
		音樂性社團大型公用樂器改善計畫	579,000	
		購置雜項設備	579,000	
			500,000	新購馬林巴琴1臺。
			79,000	新購室內大鼓1個。

臺北市地方教育發展基金－臺北市立啟明學校

基金用途－建築及設備計畫明細表

中華民國109年度

單位：新臺幣元

前年度 決算數	上年度 預算數	科 目	本 年 度 預 算 數	說 明
	144,000	購置無形資產	144,000	
	144,000	一般建築及設備計畫	144,000	
	144,000	資訊設備	144,000	
	144,000	購置電腦軟體	144,000	
			144,000	電腦教學軟體費(電腦專案計畫)。
5,283,120	13,527,000	遞延支出	3,430,000	
5,283,120	13,527,000	一般建築及設備計畫	3,430,000	
		中央廚房設備更新與工程	3,430,000	
		修繕		
		遞延修繕房屋建築支出	3,430,000	
			3,122,771	一、施工費。
			244,774	二、委託技術服務費(含室內裝修圖說審核及竣工查驗費)(總包價法)。
			62,455	三、工程管理費(按施工費約2%提列)。
5,283,120	13,527,000	校園整修工程		
5,283,120	13,527,000	遞延修繕房屋建築支出		

本 頁 空 白

預 算 參 考 表

臺北市地方教育發展基金－臺北市立啟明學校

預計平衡表

中華民國109年12月31日

單位：新臺幣千元

107年(前年) 12月31日 決算數	科 目	109年12月31日 預計數	108年12月31日 預計數	比較增減(-)
4,341,901	資產合計	4,325,161	4,331,281	-6,120
4,341,901	資產	4,325,161	4,331,281	-6,120
23,850	流動資產	7,110	13,230	-6,120
23,471	現金	6,731	12,851	-6,120
23,471	銀行存款	6,731	12,851	-6,120
380	預付款項	380	380	
380	預付費用	380	380	
25,033	投資、長期應收款項、貸墊款及準備金	25,033	25,033	
25,033	準備金	25,033	25,033	
12,448	退休及離職準備金	12,448	12,448	
12,585	其他準備金	12,585	12,585	
4,293,018	其他資產	4,293,018	4,293,018	
4,293,018	什項資產	4,293,018	4,293,018	
4,293,018	代管資產	4,293,018	4,293,018	
4,341,901	負債及基金餘額合計	4,325,161	4,331,281	-6,120
4,312,076	負債	4,312,076	4,312,076	
3,732	流動負債	3,732	3,732	
3,732	應付款項	3,732	3,732	
3,147	應付代收款	3,147	3,147	
585	應付費用	585	585	
4,308,345	其他負債	4,308,345	4,308,345	
4,308,345	什項負債	4,308,345	4,308,345	
2,799	存入保證金	2,799	2,799	
12,448	應付退休及離職金	12,448	12,448	
4,293,018	應付代管資產	4,293,018	4,293,018	
80	暫收及待結轉帳項	80	80	
29,825	基金餘額	13,085	19,205	-6,120
29,825	基金餘額	13,085	19,205	-6,120
29,825	基金餘額	13,085	19,205	-6,120
29,825	累積餘額	13,085	19,205	-6,120

註：1.信託代理與保證資產(負債)前年度決算數0元，上年度預計數0元，本年度預計數0元。2.或有資產(負債)0元。3.本基金自93年度起，本固定項目分開原則，將屬長期固定帳項，包括固定資產24,011,743元、無形資產281,325元及長期債務0元等，另立帳類管理，未納入本表。

臺北市地方教育發展基

各項費用

中華民國

前年度 決算數	上年度 預算數	計畫別		合計	特殊教育計畫
		用途別科目			
161,109,319	162,806,000	合計		162,189,000	114,636,000
118,943,213	120,810,000	用人費用		120,962,000	91,958,000
61,510,524	62,856,000	正式員額薪資		62,952,000	45,936,000
56,388,192	58,164,000	職員薪金		58,980,000	45,936,000
3,928,932	3,660,000	工員工資		2,940,000	
1,193,400	1,032,000	警餉		1,032,000	
4,673,993	3,836,244	聘僱及兼職人員薪資		3,939,204	1,948,320
2,210,853	1,990,884	約僱職員薪金		1,990,884	
2,463,140	1,845,360	兼職人員酬金		1,948,320	1,948,320
1,036,376	1,609,555	超時工作報酬		1,577,635	686,892
1,036,376	1,609,555	加班費		1,577,635	686,892
13,525,532	15,172,861	獎金		15,368,861	10,524,000
6,124,369	7,067,000	考績獎金		7,251,000	4,782,000
7,401,163	8,105,861	年終獎金		8,117,861	5,742,000
29,102,426	28,423,192	退休及卹償金		28,299,708	26,748,672
28,827,689	28,012,092	職員退休及離職金		28,064,508	26,748,672
274,737	411,100	工員退休及離職金		235,200	
9,094,362	8,912,148	福利費		8,824,592	6,114,116
6,550,836	5,625,180	分擔員工保險費		5,603,388	3,806,472
118,000	268,300	傷病醫藥費		265,720	265,720
736,666	917,280	員工通勤交通費		887,040	501,480
1,688,860	2,101,388	其他福利費		2,068,444	1,540,444
10,265,111	9,853,000	服務費用		11,113,000	8,115,000
1,747,148	2,643,306	水電費		2,211,326	2,211,326
1,297,192	1,780,380	工作場所電費		1,338,000	1,338,000
181,018	322,926	工作場所水費		196,526	196,526
268,938	540,000	氣體費		676,800	676,800
143,401	340,450	郵電費		339,050	331,850
21,953	25,450	郵費		25,450	25,450
121,448	315,000	電話費		313,600	306,400
252,214	170,600	旅運費		170,600	170,600

金－臺北市立啟明學校

彙計表

109年度

單位：新臺幣元

一般行政管理計畫	建築及設備計畫				
32,284,000	15,269,000				
29,004,000					
17,016,000					
13,044,000					
2,940,000					
1,032,000					
1,990,884					
1,990,884					
890,743					
890,743					
4,844,861					
2,469,000					
2,375,861					
1,551,036					
1,315,836					
235,200					
2,710,476					
1,796,916					
385,560					
528,000					
2,998,000					
7,200					
7,200					

臺北市地方教育發展基

各項費用

中華民國

前年度 決算數	上年度 預算數	計畫別		合計	特殊教育計畫
		用途別科目			
88,088	143,600	國內旅費		143,600	143,600
	15,000	貨物運費		15,000	15,000
164,126	12,000	其他旅運費		12,000	12,000
335,709	921,670	印刷裝訂與廣告費		920,070	920,070
335,709	921,670	印刷及裝訂費		920,070	920,070
1,436,960	1,722,000	修理保養及保固費		1,712,880	1,712,880
478,405	425,000	一般房屋修護費		425,000	425,000
318,018	415,000	機械及設備修護費		413,080	413,080
52,700	47,000	交通及運輸設備修護費		47,000	47,000
587,837	835,000	雜項設備修護費		827,800	827,800
4,272,442	1,975,634	一般服務費		3,750,734	1,524,734
1,080	3,168	佣金、匯費、經理費及手續費		1,008	1,008
1,235,720	1,296,000	外包費		2,160,000	
2,871,542	466,466	計時與計件人員酬金		1,379,726	1,379,726
164,100	210,000	體育活動費		210,000	144,000
1,924,907	1,926,940	專業服務費		1,855,940	1,243,540
1,042,726	1,056,000	講課鐘點、稿費、出席審查及查詢費		989,000	989,000
188,340	199,740	委託檢驗(定)試驗認證費		199,740	199,740
11,000	8,800	試務甄選費		4,800	4,800
154,121		電腦軟體服務費			
528,720	662,400	其他專業服務費		662,400	50,000
152,330	152,400	公共關係費		152,400	
152,330	152,400	公共關係費		152,400	
12,618,377	9,205,000	材料及用品費		9,569,000	9,300,000
665,737	1,073,400	使用材料費		1,514,500	1,514,500
665,737	1,073,400	設備零件		1,514,500	1,514,500
11,952,640	8,131,600	用品消耗		8,054,500	7,785,500
162,399	499,490	辦公(事務)用品		496,890	238,490
11,127,480	5,965,000	報章雜誌		5,965,000	5,965,000
750	200,000	農業與園藝用品及環境美化費		200,000	200,000
	200,000	化學藥劑與實驗用品		200,000	200,000

金－臺北市立啟明學校

彙計表

109年度

單位：新臺幣元

一般行政管理計畫	建築及設備計畫				
2,226,000					
2,160,000					
66,000					
612,400					
612,400					
152,400					
152,400					
269,000					
269,000					
258,400					

臺北市地方教育發展基

各項費用

中華民國

前年度 決算數	上年度 預算數	計畫別		合計	特殊教育計畫
		用途別科目			
38,852	46,000	服裝		50,600	40,000
16,081	18,000	醫療用品(非醫療院所使用)		18,000	18,000
607,078	1,203,110	其他用品消耗		1,124,010	1,124,010
4,005,528	4,119,000	租金、償債、利息及相關手續費		4,119,000	4,119,000
54,400		地租及水租			
54,400		場地租金			
3,946,328	4,114,200	交通及運輸設備租金		4,114,200	4,114,200
3,946,328	4,114,200	車租		4,114,200	4,114,200
4,800	4,800	雜項設備租金		4,800	4,800
4,800	4,800	雜項設備租金		4,800	4,800
14,238,148	18,019,000	購建固定資產、無形資產及非理財目的 之長期投資		15,269,000	
8,955,028	4,348,000	購建固定資產		11,695,000	
		興建土地改良物		6,711,000	
8,082,849	2,847,000	購置機械及設備		2,267,000	
29,000	127,000	購置交通及運輸設備		253,000	
843,179	1,374,000	購置雜項設備		2,464,000	
	144,000	購置無形資產		144,000	
	144,000	購置電腦軟體		144,000	
5,283,120	13,527,000	遞延支出		3,430,000	
5,283,120	13,527,000	遞延修繕房屋建築支出		3,430,000	
1,033,712	670,000	會費、捐助、補助、分攤、照護、救濟 與交流活動費		1,027,000	1,014,000
13,000	13,000	會費		13,000	
13,000	13,000	職業團體會費		13,000	
380,180	37,000	捐助、補助與獎助		212,000	212,000
378,500	37,000	獎助學員生給與		212,000	212,000
1,680		其他捐助、補助與獎助			
640,532	620,000	補貼、獎勵、慰問、照護與救濟		802,000	802,000
195,000	5,000	獎勵費用		180,000	180,000
445,532	615,000	其他補貼、獎勵、慰問、照護與救濟		622,000	622,000
5,230	130,000	其他		130,000	130,000
5,230	130,000	其他支出		130,000	130,000

金－臺北市立啟明學校

彙計表

109年度

單位：新臺幣元

一般行政管理計畫	建築及設備計畫				
10,600	15,269,000				
	11,695,000				
	6,711,000				
	2,267,000				
	253,000				
	2,464,000				
	144,000				
	144,000				
	3,430,000				
	3,430,000				
13,000					
13,000					
13,000					

臺北市地方教育發展基

各項費用

中華民國

前年度 決算數	上年度 預算數	計畫別 用途別科目	合計	特殊教育計畫
5,230	130,000	其他	130,000	130,000

金－臺北市立啟明學校

彙計表

109年度

單位：新臺幣元

一般行政管理計畫	建築及設備計畫				

臺北市地方教育發展基金－臺北市立啟明學校

員工人數彙計表

中華民國109年度

單位：人

計 畫 及 項 目	上年度最高可 進用員額數	本年度 增減(-)數	本年度最高可 進用員額數	說 明
合計	105		105	
特殊教育計畫部分	70	2	72	
正式職員	70	2	72	
一般行政管理計畫部分	35	-2	33	
正式職員	20		20	
臨時職員	5		5	
正式工員	10	-2	8	

註：1.本表不包含臨時工員人數。

2.本表臨時職員係指奉准有案之約聘僱人員。

3.外包費編列職工外包5人，計216萬元。 4.計時與計件人員酬金編列救生員薪資費用及特教助理員時薪，計137萬9,726元。

本 頁 空 白

臺北市地方教育發展基

用人費用

中華民國

計畫及項目	合計	正式 員額 薪資	聘僱 人員 薪資	超時 工作 報酬	津貼	獎 金		
						年終獎金	考績獎金	其他
合計	120,962,000	62,952,000	1,990,884	1,577,635		8,117,861	7,251,000	
特殊教育計畫	91,958,000	45,936,000		686,892		5,742,000	4,782,000	
職員薪金	45,936,000	45,936,000						
兼職人員 酬金	1,948,320							
加班費	686,892			686,892				
考績獎金	4,782,000						4,782,000	
年終獎金	5,742,000					5,742,000		
職員退休 及離職金	26,748,672							
分擔員工 保險費	3,806,472							
傷病醫藥 費	265,720							
員工通勤 交通費	501,480							
其他福利 費	1,540,444							
一般行政管理計畫	29,004,000	17,016,000	1,990,884	890,743		2,375,861	2,469,000	
職員薪金	13,044,000	13,044,000						
工員工資	2,940,000	2,940,000						
警餉	1,032,000	1,032,000						
約僱職員 薪金	1,990,884		1,990,884					
加班費	890,743			890,743				
考績獎金	2,469,000						2,469,000	
年終獎金	2,375,861					2,375,861		
職員退休 及離職金	1,315,836							
工員退休 及離職金	235,200							
分擔員工 保險費	1,796,916							
員工通勤	385,560							

金－臺北市立啟明學校

彙計表

109年度

單位：新臺幣元

退休及卹償金		資遣費	福 利 費					提繳費	兼任 人員 用人 費用
退休金	卹償金		分擔 保險費	傷病 醫藥費	提撥 福利金	員工通勤 交通費	其他		
28,299,708			5,603,388	265,720		887,040	2,068,444		1,948,320
26,748,672			3,806,472	265,720		501,480	1,540,444		1,948,320
26,748,672			3,806,472	265,720		501,480	1,540,444		1,948,320
1,551,036			1,796,916			385,560	528,000		
1,315,836									
235,200			1,796,916			385,560			

臺北市地方教育發展基

用人費用

中華民國

計畫及項目	合計	正式 員額 薪資	聘僱 人員 薪資	超時 工作 報酬	津貼	獎 金		
						年終獎金	考績獎金	其他
交通費 其他福利 費	528,000							

註：1.本表不包含臨時工員薪津。
 2.本表兼任人員用人費用，係學校教職員兼課或請假代課鐘點費。 3.外包費編列職工外包5人，計216萬元。 4.計時與計件人員酬金編列救生員薪資費用及特教助理員時薪，計137萬9,726元。

金－臺北市立啟明學校

彙計表

109年度

單位：新臺幣元

退休及卹償金		資遣費	福 利 費					提繳費	兼任人員用人費用
退休金	卹償金		分擔保險費	傷病醫藥費	提撥福利金	員工通勤交通費	其他		
							528,000		

臺北市地方教育發展基

聘用及約僱

中華民國

區分及職稱	人數	擔任工作	聘用或約僱起訖期間	薪點	年需經費
合計	5				2,672,149
約僱人員小計	5				2,672,149
約僱人員(280)	4	負責住宿學生之生活照顧、管理及訓練事宜。	109/1/1-109/12/31	280	2,183,128
約僱人員(250)	1	協助教師教學活動及學生照護等事宜。	109/1/1-109/12/31	250	489,021

金－臺北市立啟明學校

人員明細表

109年度

單位：新臺幣元

小計	月			離職 儲金	經費來源 及其科目
	折合 金額	勞保 保險費	支 健康 保險費		
33,908	33,908				一般行政管理計畫
30,275	30,275				一般行政管理計畫

臺北市地方教育發展基金－臺北市立啟明學校

單位（或計畫）成本分析表

中華民國109年度

單位：新臺幣千元

計畫別	單位	單位成本(元)或 平均利(費)率	數量	預算數	說明
合計				162,189	
特殊教育計畫				114,636	
一般行政管理計畫				32,284	
建築及設備計畫				15,269	

臺北市地方教育發展基金－臺北市立啟明學校

5年來主要業務計畫分析表

中華民國109年度

單位：新臺幣千元

年度及項目	單位	數量	單位成本(元)或 平均利(費)率	金額	說明
(本)年度預算數 特殊教育計畫				114,636	
(上)年度預算數 特殊教育計畫				112,209	
(前)年度決算數 特殊教育計畫				115,600	
(106)年度決算數 特殊教育計畫				110,737	
(105)年度決算數 特殊教育計畫				118,835	

臺北市地方教育發展基金－臺北市立啟明學校

資本資產明細表

中華民國109年度

單位：新臺幣千元

項 目	取得成本 (期初餘額)	以前年度 累計折舊/ 長期投資 評 價	本 年 度 變 動				主要增減 原因說明	本年度累計折 舊/長期投資 評價變動數	期末餘額
			增加		減少				
			金額	類型	金額	類型			
資產	89,519	70,719	11,839		19		6,327	24,293	
土地改良物	4,297	4,254	6,711	增置			332	6,422	
機械及設備	46,271	32,911	2,267	增置			4,537	11,090	
交通及運輸 設備	3,942	3,177	253	增置			178	839	
雜項設備	34,853	30,376	2,464	增置			1,280	5,661	
電腦軟體	156		144	增置	19	無形資 產攤銷		281	