

中華民國 109 年度 4-0501301

臺北市總預算

臺北市政府教育局主管

臺北市地方教育發展基金

臺北市立士林國民中學附屬單位預算之分預算

(特別收入基金)

臺北市立士林國民中學編

臺北市地方教育發展基金－臺北市立士林國民中學

目次

中華民國109年度

一、財務摘要	第 1 頁
二、業務計畫及預算概要	第 3 -10 頁
三、預算主要表	
(一) 基金來源、用途及餘絀預計表	第 11 頁
(二) 現金流量預計表	第 12 頁
四、預算明細表	
(一) 基金來源－服務收入明細表	第 13 頁
(二) 基金來源－財產處分收入明細表	第 14 頁
(三) 基金來源－其他財產收入明細表	第 15 頁
(四) 基金來源－公庫撥款收入明細表	第 16 頁
(五) 基金來源－受贈收入明細表	第 17 頁
(六) 基金來源－雜項收入明細表	第 18 頁
(七) 基金用途－國民教育計畫明細表	第 19 -28 頁
(八) 基金用途－一般行政管理計畫明細表	第 29 -31 頁
(九) 基金用途－建築及設備計畫明細表	第 32 -35 頁
五、預算參考表	
(一) 預計平衡表	第 37 頁
(二) 各項費用彙計表	第 38 -43 頁
(三) 員工人數彙計表	第 44 頁
(四) 用人費用彙計表	第 46 -49 頁
(五) 單位(或計畫)成本分析表	第 50 頁
(六) 5年來主要業務計畫分析表	第 51 頁
(七) 繼續性計畫分年資金需求表	第 52 -53 頁

臺北市地方教育發展基金－臺北市立士林國民中學

目次

中華民國109年度

(八) 資本資產明細表	第 54 頁
-------------------	--------

臺北市地方教育發展基金－臺北市立士林國民中學

財務摘要

中華民國109年度

單位：新臺幣千元

項 目	本 年 度	上 年 度	比較增減數	%
經營成績：				
基金來源	294,483	242,180	52,303	21.60
基金用途	296,872	245,982	50,890	20.69
賸餘(短絀)	-2,389	-3,802	1,413	--
餘絀情形：				
基金餘額	10,285	12,674	-2,389	-18.85
現金流量(註)：				
現金及約當現金之淨增(減)	-2,389	-3,802	1,413	--

附註：現金流量係採現金及約當現金基礎，包括現金及自投資日起3個月內到期或清償之債權證券。

本 頁 空 白

業務計畫及預算概要

臺北市地方教育發展基金 - 臺北市立士林國民中學

業務計畫及預算概要

中華民國 109 年度

壹、基金概況

一、設立宗旨及願景：

- (一) 本校遵照憲法第 158 條及 160 條規定，教育文化應發展國民之民族精神、自治精神，國民道德與健全體格、科學及生活智能，以培養青少年七大學習領域及十大基本能力。
- (二) 本校自 91 年度起依教育經費編列與管理法第 13 條規定設置「臺北市地方教育發展基金」，以促進教育健全發展，提昇教育經費運用績效。
- (三) 本校以「培養具智慧、充滿愛、有正義、能快樂的生活行動實踐家」為願景，以親師合力、資源系統、知能創價及智慧創客等四個項目為經，「智慧(S)」、「愛(L)」、「正義(J)」、「快樂(H)」的核心價值為緯，以此建構一所精緻、優質、創新、卓越的國民中學，學生受業於優質的學習環境、完善的教學設備，整合資源、社區共享、親師合作、共創三贏。

二、施政重點：

- (一) 開啟多元智慧：尊重每個學生獨特的個性，以多元智慧的觀點協助他找到生命的亮點，肯定天生我才必有用，能知於學，樂於學。
- (二) 培養生活能力：培養學生帶得走的公民關鍵能力，強化自我管理、閱讀理解、理性批判、問題解決、奉獻服務、溝通表達等核心素養。
- (三) 蘊育人文情懷：在溫馨開放的校園文化中，孕育人文情懷，學會尊重、包容；建構生命的價值、完成人性的開展。
- (四) 建置溫馨民主的校園文化：
 1. 以參與式管理、落實行政、教師會、家長會三者的良性互動。
 2. 以學生第一，教學優先的觀念提昇行政服務效率。
 3. 放下威權心態，開啟校園民主之風氣。
- (五) 推動適性教學：
 1. 落實校本課程理念，採多元化、活潑化的教學及評量。
 2. 運用校內、外資源，加強多元學習能力。
 3. 關懷相對弱勢學生之教學及輔導。
 4. 推動行動學習，充實學生運用資訊之知能，並提昇教師運用學習載具教學之能力。

臺北市地方教育發展基金 - 臺北市立士林國民中學

業務計畫及預算概要

中華民國 109 年度

(六) 辦理發展性的訓輔活動：

1. 辦理各項活動、競賽及展演。
2. 推動校內外學習服務。
3. 發展績優社團及校隊，如拳擊、藤球、法式滾球、童軍等。
4. 加強新興領域教育的辦理，並融入各科教學以收成效。

(七) 辦理特色課程：

1. 配合十二年國民基本教育，發展特色課程，透過特色課程之實施，達成適性揚才之目的。
2. 結合多元資源，導引教與學的學習活動，符合創客教育實踐，接軌國際的學習方向，透過如：KTAV 智慧創客食譜研討、閱讀學習角、情境布置、走讀士林教學主題活動、拳擊、藤球等校隊社團經營辦理等，鼓勵教師運用資源並都能設計出有創意的學習食譜，創造新教材，發展屬於師生的智慧創客作品。

三、組織概況：

本校設置校長 1 人，綜理全校校務，下設教務處、學生事務處、總務處、輔導室、會計室、人事室及附設補習學校等單位。

內部分層業務如下：

(一) 教務處：秉承校長之命，辦理全校教務事項。

1. 教學組：掌理課程編排、課業考查、學藝競賽、教學研究、教師進修、差假教師調代課及缺補課之查核等事項。
2. 註冊組：掌理註冊、編班、轉學、學籍保管、各項獎助學金補助及成績考查等有關學籍事項。
3. 設備組：掌理教科書編選、教學用具之管理、保管等事項。
4. 資訊組：掌理電腦設備及區域網路之管理、保管等事項。

(二) 學生事務處：秉承校長之命，辦理全校學生事務事項。

1. 訓育組：掌理訓育計畫之擬定及辦理各類訓育等活動。
2. 體育組：掌理學生體育活動、體格鍛鍊等事項。
3. 生教組：掌理學生日常生活常規，辦理交通導護各項事項。
4. 衛生組：掌理健康檢查、個人及環境衛生檢查、保健等事項。

(三) 總務處：秉承校長之命，辦理全校總務事項。

1. 事務組：辦理校舍、校具、財產、物品採購保管、工程發包、監

業務計畫及預算概要

中華民國 109 年度

工及驗收。

2. 文書組：掌理文件收發登錄、撰寫繕校、典守學校印信、檔案保管、整理各項會議紀錄及校史等事項。

3. 出納組：掌理現金、零用金、票據、契約之保管等收支事項，辦理員工薪津發放及各項扣繳單據證明等。

(四) 輔導室：秉承校長之命，辦理全校學生學習輔導、生涯輔導等事項。

1. 輔導組：掌理學生個案建立、學習輔導、生活輔導、生涯輔導及兩性教育、親職教育等事項。

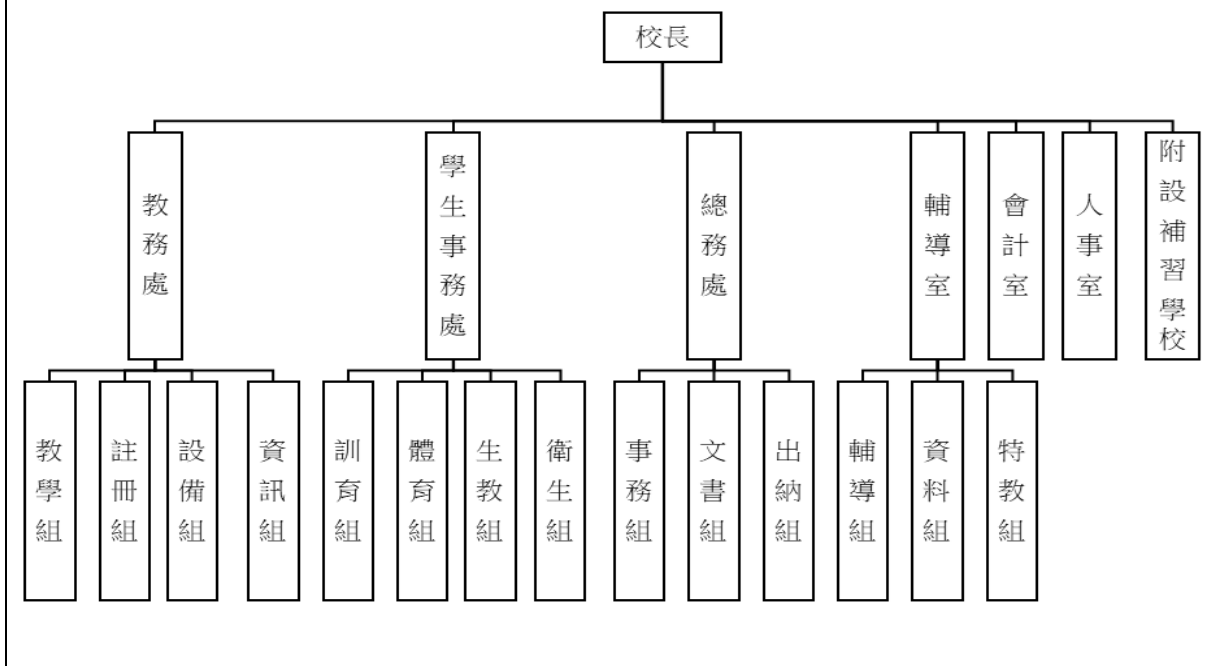
2. 資料組：辦理輔導資料搜集建檔、組訓愛心家長、實施測驗、社區人力整合、出版親職刊物等事項。

3. 特教組：擬訂特殊教育計畫章則、親師輔導諮詢、特教班甄選鑑別、實施各項診斷測驗、特教學生追蹤輔導等事項。

(五) 會計室：秉承上級主計機關之監督與指導，並受校長之指揮，依法辦理歲計、會計、統計等事項。

(六) 人事室：秉承上級人事機關之監督與指導，並受校長之指揮，依法辦理人事管理查核等事項。

(七) 附設補習學校：下設校務、總務、人事、會計等單位，所需人員均由編制人員兼任，比照一般教學內部分層業務規定辦理各相關事項。



臺北市地方教育發展基金 - 臺北市立士林國民中學

業務計畫及預算概要

中華民國 109 年度

四、基金歸類及屬性：

本校地方教育發展基金依據教育經費編列與管理法第 13 條規定設置，本基金為預算法第 4 條第 1 項第 2 款第 5 目所定之特別收入基金，以本府教育局為管理機關。

貳、業務計畫

本年度業務計畫重點與預算配合情形及預期績效，詳列如下：

單位：新臺幣千元

業務計畫名稱	計畫重點內容	預算數	預期績效
國民教育計畫	辦理各項教學、學生事務、輔導等業務。	206,123	1.新購工藝、自然、社會、圖書等各科教學設備，充實各科教材及用具。 2.革新教學方法，提高教學效能。 3.辦理暑期泳訓班、教師甄選、指定活動等項目。
一般行政管理計畫	綜理學校總務、人事、會計等業務。	24,409	配合校務推動行政處室支援工作，進而增進校務運作。
建築及設備計畫	購置教學所需教學設備等及改善教學環境。	66,340	1.辦理各學科因應教學課程需要購置教學設備，另辦理圍牆及通學步道整修工程，風雨操場噪音改善及五大管線增設工程，校園能源翻新計畫-能源管理專案，專科教室環境改善工程，以改善教學環境，增進教學效能，並提高行政效率。 2.風雨操場新建工程，為 104-109 年度連續性工程，總委託技術服務費 262 萬 1 千元，以前年度編列 138 萬 1 千元，本年度續編最後 1 年經費 124 萬元，另本工程總工程費 4,457 萬 6 千元，以前年度編列 1,532 萬元，本年度續編工程費最後 1 年經費 2,925 萬 6 千元，各年資

臺北市地方教育發展基金 - 臺北市立士林國民中學
業務計畫及預算概要

中華民國 109 年度

			金需求詳如繼續性計畫分 年資金需求表。
--	--	--	------------------------

參、預算概要

一、基金來源及用途之預計：

(一) 本年度基金來源：

服務收入 19 萬元、財產處分收入 8 千元、其他財產收入 38 萬 9 千元、公庫撥款收入 2 億 9,382 萬 5 千元、受贈收入 4 千元、雜項收入 6 萬 7 千元，本年度基金來源 2 億 9,448 萬 3 千元，較上年度預算數 2 億 4,218 萬元，增加 5,230 萬 3 千元，約 21.60%，主要係公庫撥款收入增編所致。

(二) 本年度基金用途：

國民教育計畫 2 億 612 萬 3 千元，一般行政管理計畫 2,440 萬 9 千元，建築及設備計畫 6,634 萬元，本年度基金用途 2 億 9,687 萬 2 千元，較上年度預算數 2 億 4,598 萬 2 千元，增加 5,089 萬元，約 20.69%，主要係增編風雨操場工程所致。

二、基金餘絀之預計：

本年度基金來源及用途相抵後，差短 238 萬 9 千元，較上年度預算數差短 380 萬 2 千元，減少 141 萬 3 千元，將移用以前基金餘額 238 萬 9 千元支應。

三、現金流量之預計：

本年度業務活動淨現金流出 238 萬 9 千元。

四、補辦預算事項：詳補辦預算明細表

(一) 購建固定資產 1 萬 8 千元

107 年度教育部補助特殊學生維生設備經費 1 萬 5 千元，學校自籌款控留本校國民教育計畫-其他支應 3 千元，共計 1 萬 8 千元。

臺北市地方教育發展基金 - 臺北市立士林國民中學

業務計畫及預算概要

中華民國 109 年度

肆、年度關鍵績效指標：

關鍵策略目標	關鍵績效指標	衡量標準	年度目標值
提升學生體適能	學生體適能通過率	通過檢測學生數/各校 學生數*100%(單位：%)	80%

伍、前年度及上年度已過期間實施狀況及成果概述：

一、前（107）年度決算結果及績效達成情形：

（一）前年度決算結果：

1. 基金來源：決算數 2 億 4,703 萬 2 千元，較預算數 2 億 3,944 萬 6 千元，計增加 758 萬 6 千元，約 3.17%，主要係因教育局補助收入增加所致。
2. 基金用途：決算數 2 億 4,652 萬 9 千元，較預算數 2 億 4,044 萬 6 千元，計增加 608 萬 3 千元，約 2.53%，主要係因用人費用覈實支用增加所致。

（二）前年度績效達成情形分析：

年度績效目標	衡量指標	年度目標值	績效衡量暨達成情形分析
推動全民運動	學生體適能通過率	72.5%	本校學生參加體適能檢測結果，達金質獎章為 20 人、銀質 36 人、銅質 175 人及達中等標準者為 291 人，合計 522 人，占學生參加體適能檢測之總人數 720 人，比率为 72.5%，達原訂目標值。

臺北市地方教育發展基金 - 臺北市立士林國民中學
業務計畫及預算概要

中華民國 109 年度

二、上（108）年度已過期間預算執行情形及績效達成情形：

（一）上年度預算截至 108 年 6 月 30 日止執行情形：

1. 基金來源：實際執行數 1 億 3,711 萬 9 千元，較預算分配數 1 億 3,662 萬 8 千元，計增加 49 萬 1 千元，約 0.36%，主要係因其他財產收入增加所致。
2. 基金用途：實際執行數 1 億 3,318 萬元，較預算分配數 1 億 4,043 萬元，計減少 725 萬元，約 5.16%，主要係因用人費用覈實支用節餘所致。

（二）上（108）年度績效達成情形分析：

年度績效目標	衡量指標	年度目標值	績效衡量暨達成情形分析
推動全民運動	學生體適能通過率	80%	截至 108 年 6 月 (107 學年度第 2 學期止)，本校學生參加體適能檢測結果，達金質獎章為 10 人、銀質 22 人、銅質 120 人及達中等標準者為 274 人，合計 426 人，占學生參加體適能檢測之總人數 646 人，比率为 66%，達原訂目標值之 83%。

臺北市地方教育發展基金－臺北市立士林國民中學

補辦預算明細表

中華民國109年度

單位：新臺幣元

項 目	金額	辦理年度	說 明
合計	18,000		
購建固定資產	18,000		
購置機械及設備	18,000	107	
血氧監視器	18,000		教育部補助特殊學生維生設備經費15,300元，學校自籌2,700元，所需經費控留本校國民教育計畫-其他支應。

備註：各管理機關(構)依預算法第 8 8 條規定補辦預算，應確係不及編入年度預算，且因經營環境發生重大變遷或正常業務(含執行中央補助款項目)之確實需要，並經主管機關核轉本府核准先行辦理者；不具急迫性之事項，仍應儘可能納入預算辦理。

預算主要表

臺北市地方教育發展基金－臺北市立士林國民中學

基金來源、用途及餘絀預計表

中華民國109年度

單位：新臺幣千元

前年度決算數	項 目	本年度預算數	上年度預算數	比較增減（－）
247,032	基金來源	294,483	242,180	52,303
112	勞務收入	190	196	-6
112	服務收入	190	196	-6
553	財產收入	397	401	-4
12	財產處分收入	8	8	
542	其他財產收入	389	393	-4
246,291	政府撥入收入	293,825	241,519	52,306
245,762	公庫撥款收入	293,825	241,519	52,306
528	政府其他撥入收入			
76	其他收入	71	64	7
3	受贈收入	4	4	
73	雜項收入	67	60	7
246,529	基金用途	296,872	245,982	50,890
211,465	國民教育計畫	206,123	206,953	-830
23,172	一般行政管理計畫	24,409	24,421	-12
11,892	建築及設備計畫	66,340	14,608	51,732
503	本期賸餘(短絀)	-2,389	-3,802	1,413
15,973	期初基金餘額	12,674	14,973	-2,299
16,476	期末基金餘額	10,285	11,171	-886

註：前年度決算數細數之和與總數或略有出入，係四捨五入關係，以下各表同。

臺北市地方教育發展基金－臺北市立士林國民中學

現金流量預計表

中華民國109年度

單位：新臺幣千元

項 目	本 預	年 算	度 數	說 明
業務活動之現金流量				
本期賸餘(短絀)			-2,389	
業務活動之淨現金流入(流出)			-2,389	
其他活動之現金流量				
其他活動之淨現金流入(流出)				
現金及約當現金之淨增(淨減)			-2,389	
期初現金及約當現金			17,871	
期末現金及約當現金			15,482	

註：本表係採現金及約當現金基礎，包括現金及自投資日起3個月內到期或清償之債權證券。

預算明細表

臺北市地方教育發展基金－臺北市立士林國民中學

基金來源－服務收入明細表

中華民國109年度

單位：新臺幣元

科 目	單 位	本 年 度 預 算 數			說 明
		數 量 業 務 量	利(費)率	金 額	
合計				190,000	
服務收入				190,000	較上年度預算數196,000元，減少6,000元。
	人	240	700	168,000	暑期游泳訓練班學生票收入(收支對列)。
	人	20	800	16,000	暑期游泳訓練班普通票收入(收支對列)。
	人	20	300	6,000	教師甄選報名費收入。

臺北市地方教育發展基金－臺北市立士林國民中學

基金來源－財產處分收入明細表

中華民國109年度

單位：新臺幣元

科 目	單位	本 年 度 預 算 數			說 明
		數量 業務量	利(費)率	金 額	
合計				8,000	
財產處分收入	年	1	8,000	8,000	較上年度預算數8,000元，無增減。 報廢財產變賣收入。

臺北市地方教育發展基金－臺北市立士林國民中學

基金來源－其他財產收入明細表

中華民國109年度

單位：新臺幣元

科 目	單 位	本 年 度 預 算 數			說 明
		數量 業務量	利(費)率	金 額	
合計				389,000	
其他財產收入				389,000	較上年度預算數393,000元，減少4,000元。
	人、月	1x12	5,308	63,696	員工宿舍使用費收入(宿舍面積132.32平方公尺)。
	人、月	1x12	2,152	25,824	員工宿舍使用費收入(宿舍面積56.98平方公尺)。
	人、學期	38x2	500	38,000	教職員工停車收入。
	月	12	907	10,884	員工消費合作社使用費。
	年	1	250,596	250,596	開放場地使用費收入(收支對列)。

臺北市地方教育發展基金－臺北市立士林國民中學

基金來源－公庫撥款收入明細表

中華民國109年度

單位：新臺幣元

科 目	單位	本 年 度 預 算 數			說 明
		數量 業務量	利(費)率	金 額	
合計				293,825,000	
公庫撥款收入	年	1	293,825,000	293,825,000	較上年度預算數241,519,000元，增加52,306,000元。 市府補助款。
				293,825,000	

臺北市地方教育發展基金－臺北市立士林國民中學

基金來源－受贈收入明細表

中華民國109年度

單位：新臺幣元

科 目	單位	本 年 度 預 算 數			說 明
		數量 業務量	利(費)率	金 額	
合計 受贈收入	年	1	4,000	4,000 4,000 4,000	較上年度預算數4,000元，無增減。 黃玉珍老師獎助學金孳息收入(收支對列)。

臺北市地方教育發展基金－臺北市立士林國民中學

基金來源－雜項收入明細表

中華民國109年度

單位：新臺幣元

科 目	單 位	本 年 度 預 算 數			說 明
		數 量 業 務 量	利(費)率	金 額	
合計				67,000	
雜項收入				67,000	較上年度預算數60,000元，增加7,000元。
	年	1	5,000	5,000	工程及設備公開招標圖說費收入。
	人、月	2x12	600	14,400	住公有宿舍房租津貼收回收入(薦任)。
	年	1	47,600	47,600	數位學生證補卡費收入。

臺北市地方教育發展基金－臺北市立士林國民中學

基金用途－國民教育計畫明細表

中華民國109年度

單位：新臺幣元

前年度 決算數	上年度 預算數	科 目	本 年 度 預 算 數	說 明
211,464,750	206,953,000	合計	206,123,000	
201,613,142	195,736,000	用人費用	195,798,000	
78,445,573	73,464,000	正式員額薪資	72,588,000	較上年度預算數73,464,000元，減少876,000元。
78,445,573	73,464,000	職員薪金	72,588,000	
			67,056,000	教職員76人薪金(詳用人費用彙計表)(含教育部補助導師費360,000元及專任輔導教師1,280,000元)。
			5,532,000	教職員6人薪金(詳用人費用彙計表)。
5,537,403	5,384,640	聘僱及兼職人員薪資	5,357,280	較上年度預算數5,384,640元，減少27,360元。
5,537,403	5,384,640	兼職人員酬金	5,357,280	
			1,520,640	補校教師授課鐘點費，4班*44週*24節*360元。
			144,000	教師兼補校導師費，4班*12月*3,000元(含教育部補助48,000元)。
			213,120	補助調整授課鐘點費之外聘教師勞、健保及勞退費用(教育部補助款)。
			792,000	教師代課鐘點費，本校編制教師總人數82人，按9分之1計，編列10人，每人220節，總節數10人*220節=2,200節，每節360元。
			2,131,200	補助調整教師授課鐘點費，74人*2節*40週*360元(教育部補助款)。
			86,400	補校兼行政人員(組長)工作補助費，2人*12月*3,600元。
			84,000	補校兼行政人員(校長、總務)工作補助費，2人*12月*3,500元。
			51,840	補校兼行政人員(校務主任)工作補助費，1人*12月*4,320元。
			144,000	補校兼行政人員(會計、人事、幹事2人)工作補助費，4人*12月*3,000元。
			17,280	補助調整授課鐘點費之外聘教師勞、健保及勞退費用(教育部補助款)。
			172,800	補助調整授課特教教師鐘點費，6人*2節*40週*360元(教育部補助款)。
753,840	725,993	超時工作報酬	623,100	較上年度預算數725,993元，減少102,893

臺北市地方教育發展基金－臺北市立士林國民中學

基金用途－國民教育計畫明細表

中華民國109年度

單位：新臺幣元

前年度 決算數	上年度 預算數	科 目	本 年 度 預 算 數	說 明
753,840	725,993	加班費	623,100	元。
			498,130	不休假出勤加班費。
			54,575	教職員趕辦業務加班費。
			4,070	補校教職員業務加班費(普通班級業務費)。
			19,425	教職員業務加班費(普通班級業務費)。
			43,200	不休假出勤加班費。
			3,330	特教班教師加班費(特教班業務費)。
			370	教師甄選工作人員加班費。
18,499,835	21,315,000	獎金	21,017,500	較上年度預算數21,315,000元，減少297,500元。
9,173,473	12,132,000	考績獎金	11,944,000	
			11,022,000	依考績法規定核發之獎金。
			922,000	依考績法規定核發之獎金。
9,326,362	9,183,000	年終獎金	9,073,500	
			8,382,000	依規定於年節加發之獎金。
			691,500	依規定於年節加發之獎金。
88,419,115	85,048,800	退休及卹償金	86,472,048	較上年度預算數85,048,800元，增加1,423,248元。
87,771,871	85,048,800	職員退休及離職金	86,346,048	
			5,923,008	提撥退撫基金。
			505,440	提撥退撫基金。
			79,917,600	退休人員月退休金，179人*36,200元*12月=77,757,600元；退休遺族月撫慰金，10人*18,000元*12月=2,160,000元；合計79,917,600元。
647,244		工員退休及離職金 卹償金	126,000	
			126,000	遺族月撫卹金，1人*10,500元*12月=126,000元(新增)。
9,957,376	9,797,567	福利費	9,740,072	較上年度預算數9,797,567元，減少57,495元。
7,607,797	6,259,476	分擔員工保險費	6,202,128	
			5,723,760	分擔公保、勞保、健保費。
			478,368	分擔公保、勞保、健保費。

臺北市地方教育發展基金－臺北市立士林國民中學

基金用途－國民教育計畫明細表

中華民國109年度

單位：新臺幣元

前年度 決算數	上年度 預算數	科 目	本 年 度 預 算 數	說 明
144,500	297,000	傷病醫藥費	297,000	
			192,000	健康檢查補助費，12人*16,000元。
			105,000	健康檢查補助費，30人*3,500元。
648,576	869,400	員工通勤交通費	856,800	
			163,800	教師上下班交通費，26人*10月*1段*630元。
			630,000	教師上下班交通費，50人*10月*2段*630元。
			12,600	特教教師上下班交通費，2人*10月*1段*630元。
			50,400	特教教師上下班交通費，4人*10月*2段*630元。
1,556,503	2,371,691	其他福利費	2,384,144	
			224,000	休假旅遊補助費。
			16,000	休假旅遊補助費。
			54,000	退休人員三節慰問金，9人*6,000元。
			1,599,724	子女教育補助費。
			365,000	喪葬補助費，2人*5月*36,500元。
			125,420	結婚補助費，2人*2月*31,355元。
6,138,752	5,625,000	服務費用	5,639,000	
2,615,672	2,805,640	水電費	2,967,932	較上年度預算數2,805,640元，增加162,292元。
		工作場所電費	2,271,500	
			2,072,500	班級電費(含補校)。
			20,000	暑期泳訓班電費(收支對列)。
			179,000	開放場地電費分攤(收支對列)。
153,435	216,100	工作場所水費	156,432	
			149,432	班級水費(含補校)。
			7,000	暑期泳訓班水費(收支對列)。
190,706	540,000	氣體費	540,000	
			540,000	溫水游泳池燃料費。
89,729	108,753	郵電費	92,853	較上年度預算數108,753元，減少15,900元。
89,729	108,153	電話費	92,853	
			9,398	補校用電話費(普通班級業務費)。

臺北市地方教育發展基金－臺北市立士林國民中學

基金用途－國民教育計畫明細表

中華民國109年度

單位：新臺幣元

前年度 決算數	上年度 預算數	科 目	本 年 度 預 算 數	說 明
	600	數據通信費	83,455	電話費(普通班級業務費)。
122,536	109,800	旅運費	103,600	較上年度預算數109,800元，減少6,200元。
122,536	109,800	國內旅費	103,600	
			12,400	因公市外出差旅費。
			65,100	校外教學隨隊人員出差旅費，14人*3天*1,550元。
			3,000	補校教職員參加各項活動短程車資(普通班級業務費)。
			4,500	教職員參加各項活動比賽及其他公務短程車資(普通班級業務費)。
			18,600	補校校外教學隨隊人員出差旅費，4人*3天*1,550元。
202,463	170,000	印刷裝訂與廣告費	137,300	較上年度預算數170,000元，減少32,700元。
202,463	170,000	印刷及裝訂費	137,300	
			130,800	活化教學印製教學用表冊及其他印刷費(含補校)，2學期*65,400元。
			6,500	學生藤球錦標賽印製競賽秩序冊及獎狀，50本*130元(新增)。
1,637,830	1,300,449	修理保養及保固費	1,197,069	較上年度預算數1,300,449元，減少103,380元。
1,262,944	822,080	一般房屋修護費	758,240	
			48,640	補校校舍水電及其他雜項修理，2學期*24,320元。
			638,400	校舍修理水電及其他雜項修理，2學期*319,200元。
			71,200	室內溫水游泳池場地維護費(游泳池水電清潔維護費)。
198,348	241,249	機械及設備修護費	221,869	
			32,800	電腦設備維護費(電腦專案計畫)。
			117,000	室內溫水游泳池機械設備維護費(游泳池水電清潔維護費)。
			48,849	太陽光電設備維護費。
			23,220	暑期泳訓班器材維護費(收支對列)。
176,538	237,120	雜項設備修護費	216,960	

臺北市地方教育發展基金－臺北市立士林國民中學

基金用途－國民教育計畫明細表

中華民國109年度

單位：新臺幣元

前年度 決算數	上年度 預算數	科 目	本 年 度 預 算 數	說 明
			15,360	補校黑板、課桌椅、工藝器材及其他各項教育器材等維護，2學期*7,680元。
			201,600	公務設備器材之保養，2學期*100,800元。
2,736	10,400	保險費	7,280	較上年度預算數10,400元，減少3,120元。
2,736	10,400	其他保險費	7,280	
			7,280	暑期泳訓班學員保險費，260人*28元(收支對列)。
761,948	673,688	一般服務費	656,300	較上年度預算數673,688元，減少17,388元。
23,178	21,024	佣金、匯費、經理費及手續費	6,336	
			6,336	委託超商代收學雜費手續費，528人*2學期*6元。
379,650	466,464	外包費	466,464	
			388,720	游泳池救生員外包費，1人*10月*38,872元。
			77,744	暑期泳訓班救生員外包費，1人*2月*38,872元。
197,360	18,200	計時與計件人員酬金	19,500	
			19,500	暑期泳訓班工讀生薪津，130小時*150元(收支對列)。
161,760	168,000	體育活動費	164,000	
			152,000	文康活動費，本校編列教職員76人，每人編列2,000元。
			12,000	文康活動費，本校編列教職員6人，每人編列2,000元。
705,838	446,270	專業服務費	476,666	較上年度預算數446,270元，增加30,396元。
336,280	288,240	講課鐘點、稿費、出席審查及查詢費	324,040	
			57,600	分組活動外聘鐘點費。
			14,400	特教班教材編輯費，2班*12月*600元。
			10,000	特教班研習講座鐘點費，5節*2,000元(特教班業務費)。
			30,000	活化教學講座鐘點費，15節*2,000元(含補校)。
			24,000	國中課後社團活動講座鐘點費，12節*2,000元。

臺北市地方教育發展基金－臺北市立士林國民中學

基金用途－國民教育計畫明細表

中華民國109年度

單位：新臺幣元

前年度 決算數	上年度 預算數	科 目	本 年 度 預 算 數	說 明
			10,000	性別平等教育宣導活動講座鐘點費，5節*2,000元。
			8,640	性別平等教育宣導活動行為人性平課程鐘點費，24節*360元。
			8,000	小田園教育體驗學習講座鐘點費，4節*2,000元。
			3,200	國中適性入學宣導講座鐘點費(含教育部補助2,000元)。
			24,000	輔導活動講座鐘點費，12節*2,000元。
			80,000	暑期泳訓班教練指導鐘點費，160節*500元(收支對列)。
			2,000	技職教育、免試及十二年國教校園宣導講座鐘點費，1節*2,000元。
			43,200	學生藤球錦標賽競賽裁判費，18人*3天*800元(新增)。
			9,000	學生藤球錦標賽競賽配置防護員工作費，2人*3天*1,500元(新增)。
32,520	75,800	委託檢驗(定)試驗認證費	75,800	
			50,000	建物公共安全檢查簽證及申報費(普通班級業務費)。
			15,000	消防安全檢測費(普通班級業務費)。
			10,800	飲水機水質檢驗費，9臺*1,200元。
1,200	11,230	試務甄選費	5,230	
			5,230	教師甄選試務費用。
335,838	71,000	其他專業服務費	71,596	
			71,596	開放場地夜間及假日保全費用(收支對列)。
1,607,567	2,929,000	材料及用品費	2,671,000	
403,868	1,133,464	使用材料費	1,137,018	較上年度預算數1,133,464元，增加3,554元。
403,868	1,133,464	設備零件	1,137,018	
			320,000	改善汰換中等學校普通教室學生課桌椅，200套*1,600元。
			161,500	教學用平板電腦，17部*9,500元(電腦專案計畫)(新增)。
			4,000	無線手持吸塵器1臺(教務處)(由班級設備費移列)(新增)。
			16,000	塑膠童軍椅，40張*400元(教務處)(由班級設

臺北市地方教育發展基金－臺北市立士林國民中學

基金用途－國民教育計畫明細表

中華民國109年度

單位：新臺幣元

前年度 決算數	上年度 預算數	科 目	本 年 度 預 算 數	說 明
				備費移列)(新增)。
			24,000	蛋捲桌，12張*2,000元(教務處)(由班級設備費移列)(新增)。
			7,000	咖啡沖泡組1組(特教班)(由特教班設備費移列)(新增)。
			46,200	游泳池教學椅，6張*7,700元(學生事務處)(由班級設備費移列)(新增)。
			49,718	各科教學用小教具，2學期*24,859元(由班級設備費移列)。
			201,600	電腦設備維護及管理費，32班*6,300元(電腦專案計畫)。
			76,000	活化教學所需各項用具(含補校)，2學期*38,000元。
			57,000	攝影機，6臺*9,500元(圍牆及通學步道整修工程移列)(新增)。
			8,000	螢幕1臺(圍牆及通學步道整修工程移列)(新增)。
			150,000	學生桌椅(含五線譜掀蓋桌板)，30組*5,000元(音樂教室)(專科教室環境改善工程移列)(新增)。
			16,000	節能循環風扇，8組*2,000元(音樂教室)(專科教室環境改善工程移列)(新增)。
1,203,699	1,795,536	用品消耗	1,533,982	較上年度預算數1,795,536元，減少261,554元。
				。
			142,400	
143,975	170,800	辦公(事務)用品	103,200	活化教學用文具紙張(含補校)，2學期*51,600元。
			20,000	小田園教育體驗學習用文具、獎勵品、墨水耗材、布置費等。
			800	國中適性入學宣導文具用品。
			18,400	學生藤球錦標賽文具、紙張、資料夾、膠帶、獎盃等費用(新增)。
73,910	106,644	報章雜誌	94,360	
			94,360	圖書(含補校)，2學期*47,180元(由班級設備費移列)。
23,000	22,000	醫療用品(非醫療院所使用)	19,000	

臺北市地方教育發展基金－臺北市立士林國民中學

基金用途－國民教育計畫明細表

中華民國109年度

單位：新臺幣元

前年度 決算數	上年度 預算數	科 目	本 年 度 預 算 數	說 明
962,814	1,496,092	其他用品消耗	19,000 1,278,222	健康中心藥品。
			30,000	清潔衛生用品，30班*1,000元(普通班級業務費)。
			61,800	敬師活動費，103人*600元。
			414,600	教學用實驗材料體育、音樂、工藝、家事材料及其他，30班*13,820元。
			169,000	中低收入戶學生用教科書，130人*1,300元。
			3,780	專用垃圾袋，4箱*945元(普通班級業務費)。
			55,280	補校教學用器材、音樂、工藝、家事等及其他材料，4班*13,820元。
			8,412	補校清潔衛生用品，4班*2,103元(普通班級業務費)。
			65,000	補校教科書，65人*1,000元。
			3,920	補校教職員工因公外出洽辦公務逾時誤餐費用，49人次*80元(普通班級業務費)。
			5,040	因公外出洽辦公務逾時誤餐費用，63人次*80元(普通班級業務費)。
			27,640	特教班教學材料費等，2班*13,820元。
			1,070	特教班學生獎品等雜支(特教班業務費)。
			82,000	電腦耗材(電腦專案計畫)。
			27,800	室內溫水游泳池清潔劑等(游泳池水電清潔維護費)。
			72,200	運動會場地布置、競賽用消耗品等。
			6,000	國中課後社團活動用布置材料等(新增)。
			6,360	性別平等教育宣導活動用材料及獎品費。
			47,000	小田園教育體驗學習用菜苗、藥劑、土壤等教材。
			28,000	參訪各高中職活動用材料費。
			75,000	綠屋頂計畫用資材及耗品。
			26,000	輔導活動適性評量測驗、相關輔導活動之宣導等。
			10,000	暑期泳訓班教學器材費(收支對列)。

臺北市地方教育發展基金－臺北市立士林國民中學

基金用途－國民教育計畫明細表

中華民國109年度

單位：新臺幣元

前年度決算數	上年度預算數	科 目	本年度預算數	說 明
			3,910	暑期泳訓班消毒劑，17班*230元(收支對列)。
			7,000	暑期泳訓班教學環境布置費(收支對列)。
			6,090	暑期泳訓班招生用紅布條標語等雜支(收支對列)。
			400	教師甄選工作人員逾時誤餐費用，5人次*80元。
			7,920	學生藤球錦標賽競賽工作人員、裁判及防護人員逾時誤餐費用，99人次*80元(新增)。
			27,000	學生藤球錦標賽用球、球網、配件、場地布置暨防護用耗材等(新增)。
4,800	16,000	租金、償債、利息及相關手續費	49,000	
		地租及水租	33,000	新增項目
		場地租金	33,000	
			33,000	學生藤球錦標賽租借他校室內體育館費用，3天*11,000元(新增)。
	8,320	交通及運輸設備租金	8,000	較上年度預算數8,320元，減少320元。
	8,320	車租	8,000	
			8,000	學生藤球錦標賽運送競賽器材與看板等，2次*4,000元(新增)。
4,800	7,680	雜項設備租金	8,000	較上年度預算數7,680元，增加320元。
4,800	7,680	雜項設備租金	8,000	
			2,880	悠遊卡刷卡機月租費，1臺*12月*240元。
			4,800	電錶月租費，12月*400元(普通班級業務費)。
			320	配合預算編列至千元，增列進位數320元。
1,619,161	2,446,000	會費、捐助、補助、分攤、照護、救濟與交流活動費	1,812,000	
78,000	88,000	捐助、補助與獎助	82,800	較上年度預算數88,000元，減少5,200元。
78,000	88,000	獎助學員生給與	82,800	
			4,000	黃玉珍老師獎助學金(收支對列)。
			800	配合預算編列至千元，增列進位數800元。
			10,000	教育關懷獎每校推薦1名學生獎助金。
			68,000	優秀學生獎學金(含補校)，34班*2學期*1,

臺北市地方教育發展基金－臺北市立士林國民中學

基金用途－國民教育計畫明細表

中華民國109年度

單位：新臺幣元

前年度 決算數	上年度 預算數	科 目	本 年 度 預 算 數	說 明
				000元。
1,541,161	2,358,000	補貼、獎勵、慰問、照護與救濟	1,729,200	較上年度預算數2,358,000元，減少628,800元。
1,541,161	2,358,000	其他補貼、獎勵、慰問、照護與救濟	1,729,200	
			1,430,000	清寒學生餐費補助，130人*200日*55元。
			195,200	補助學校午餐使用有機蔬菜計畫，610人*40週*1次*8元。
			104,000	弱勢學生冷氣使用費補助費用，130人*800元(新增)。
481,328	201,000	其他	154,000	
481,328	201,000	其他支出	154,000	較上年度預算數201,000元，減少47,000元。
481,328	201,000	其他	154,000	
			13,000	童軍教育登記費、年費等相關經費，2團*6,500元。
			75,000	執行學生路隊安全導護費。
			66,000	班級自治費，660人*2學期*50元。

臺北市地方教育發展基金－臺北市立士林國民中學

基金用途－一般行政管理計畫明細表

中華民國109年度

單位：新臺幣元

前年度 決算數	上年度 預算數	科 目	本 年 度 預 算 數	說 明
23,171,743	24,421,000	合計	24,409,000	
21,596,178	22,391,000	用人費用	22,381,000	
14,267,446	14,364,240	正式員額薪資	14,364,240	較上年度預算數14,364,240元，無增減。
12,888,633	13,092,240	職員薪金	13,092,240	13,092,240 教職員18人薪金(詳用人費用彙計表)。
782,113	720,000	工員工資	720,000	720,000 工員2人工資(詳用人費用彙計表)。
596,700	552,000	警餉	552,000	552,000 校警1人薪金(詳用人費用彙計表)。
587,128	747,879	超時工作報酬	737,879	較上年度預算數747,879元，減少10,000元。
587,128	747,879	加班費	737,879	50,000 行政人員趕辦業務加班費。 687,879 不休假出勤加班費。
3,576,571	4,188,401	獎金	4,188,401	較上年度預算數4,188,401元，無增減。
1,781,246	2,394,040	考績獎金	2,394,040	2,394,040 依考績法規定核發之獎金。
1,795,325	1,794,361	年終獎金	1,794,361	1,794,361 依規定於年節加發之獎金。
1,269,723	1,262,400	退休及卹償金	1,262,400	較上年度預算數1,262,400元，無增減。
1,222,793	1,204,800	職員退休及離職金	1,204,800	1,204,800 提撥退撫基金。
46,930	57,600	工員退休及離職金	57,600	57,600 提撥勞工退休準備金。
1,895,310	1,828,080	福利費	1,828,080	較上年度預算數1,828,080元，無增減。
1,375,735	1,267,920	分擔員工保險費	1,267,920	1,267,920 分擔公保、勞保、健保費。
204,146	272,160	員工通勤交通費	272,160	45,360 職員暨技工、工友上下班交通費，6人*12月*1段*630元。 226,800 職員暨技工、工友上下班交通費，15人*12月*2段*630元。
315,429	288,000	其他福利費	288,000	288,000 休假旅遊補助費。
1,152,893	1,595,000	服務費用	1,613,000	

臺北市地方教育發展基金－臺北市立士林國民中學

基金用途－一般行政管理計畫明細表

中華民國109年度

單位：新臺幣元

前年度 決算數	上年度 預算數	科 目	本 年 度 預 算 數	說 明
4,320	19,892	郵電費	19,688	較上年度預算數19,892元，減少204元。
4,320	19,892	電話費	19,688	
			19,688	校園安全保全專線電話費用等。
762,173	896,708	一般服務費	914,912	較上年度預算數896,708元，增加18,204元。
726,333	854,708	外包費	872,912	
			552,912	校警勞務外包費，1人*12月*46,076元。
			320,000	消化超額職工8人(技工、工友)業務外包費。
35,840	42,000	體育活動費	42,000	
			42,000	文康活動費，本校編列教職員18人、工員2人、校警1人，合計21人，每人編列2,000元。
288,000	580,000	專業服務費	580,000	較上年度預算數580,000元，無增減。
288,000	580,000	其他專業服務費	580,000	
			580,000	校園安全機械定點、機動巡邏等保全費用。
98,400	98,400	公共關係費	98,400	較上年度預算數98,400元，無增減。
98,400	98,400	公共關係費	98,400	
			98,400	校長特別費，12月*8,200元。
421,672	434,000	材料及用品費	414,000	
421,672	434,000	用品消耗	414,000	較上年度預算數434,000元，減少20,000元。
414,172	431,000	辦公(事務)用品	408,700	
			407,960	統籌業務費計算如下：普通班30班，1,290元*15班*12月=232,200元，810元*15班*12月=145,800元，補校4班，645元*4班*12月=30,960元，以上合計408,960元，除依實際需求移列會費1,000元外，其餘如列數。
			740	配合預算編列至千元，增列進位數740元。
7,500	3,000	服裝	5,300	
			1,500	校警夏服，1人*1套*1,500元(成立第35年)。
			1,100	校警皮鞋，1人*1雙*1,100元。
			100	校警襪子，1雙*100元。
			2,200	校警冬服，1人*1套*2,200元(新增)。
			400	校警服裝配備，1人*400元。

臺北市地方教育發展基金－臺北市立士林國民中學

基金用途－一般行政管理計畫明細表

中華民國109年度

單位：新臺幣元

前年度 決算數	上年度 預算數	科 目	本 年 度 預 算 數	說 明
1,000	1,000	會費、捐助、補助、分攤、照護 、救濟與交流活動費	1,000	
1,000	1,000	會費	1,000	較上年度預算數1,000元，無增減。
1,000	1,000	職業團體會費	1,000	
			1,000	護理師1人公會會費(統籌業務費)。

臺北市地方教育發展基金－臺北市立士林國民中學

基金用途－建築及設備計畫明細表

中華民國109年度

單位：新臺幣元

前年度 決算數	上年度 預算數	科 目	本 年 度 預 算 數	說 明
11,892,459	14,608,000	合計	66,340,000	
11,892,459	14,608,000	購建固定資產、無形資產及非理財 目的之長期投資	66,340,000	
3,532,926	13,332,000	購建固定資產	61,865,000	
657,976	10,000,000	專案計畫	30,496,000	
657,976	10,000,000	繼續性計畫	30,496,000	
618,900	500,000	(一) 士林國中風雨操場 新建工程(委託技術服務費)	1,240,000	本工程為104-108年度連續性工程，因配合實際工程進度及總工程費預算期程，修正為104-109年度，總委託技術服務費2,621,298元，除以前年度預算數1,381,000元外，本年度續編最後1年經費1,240,000元，餘298元以後年度不再編列，各年度資金需求詳如繼續性計畫分年資金需求表。
618,900	500,000	擴充改良房屋建築及設備	1,240,000	
			1,240,000	一、委託技術服務費。
39,076	9,500,000	(二) 士林國中風雨操場 新建工程(工程費)	29,256,000	本工程為107-109年度連續性工程，總工程費44,576,161元，除以前年度預算數15,320,000元外，本年度續編最後1年經費29,256,000元，餘161元以後年度不再編列，各年度資金需求詳如繼續性計畫分年資金需求表。
39,076	9,500,000	擴充改良房屋建築及設備	29,256,000	
			28,613,000	一、施工費(含直接及間接施工費等)。
			643,000	二、工程管理費。
2,874,950	3,332,000	一般建築及設備計畫	31,369,000	
		圍牆及通學步道整修工程	1,980,000	
		興建土地改良物	1,980,000	
			1,980,000	新建圍牆(含側門)。
		風雨操場噪音改善及五大 管線增設工程	27,655,000	

臺北市地方教育發展基金－臺北市立士林國民中學

基金用途－建築及設備計畫明細表

中華民國109年度

單位：新臺幣元

前年度 決算數	上年度 預算數	科 目	本 年 度 預 算 數	說 明
		擴充改良房屋建築及設備	27,655,000	
			25,564,070	一、施工費
			24,878,980	1.施工費。
			685,090	2.公共藝術(按施工費1%提列含補列主體結構之公共藝術部分)。
			1,592,860	二、委託技術服務費(總包價法)。
			498,070	三、工程管理費(按施工費約2%提列)。
239,132		校園整修工程		
239,132		擴充改良房屋建築及設備		
		圍牆及通學步道整修工程	70,000	
		購置交通及運輸設備	70,000	
			70,000	新購監視主機(16阜以上、安裝及配線)1臺。
		校園前瞻基礎建設	525,000	
		購置機械及設備	525,000	
			525,000	新購無線基地臺，35臺*15,000元(電腦專案計畫)。
		班級設備	249,000	
		購置機械及設備	111,000	
			30,000	新購圓鋸木工臺(摺疊加寬型)1組。
			81,000	汰舊換新單槍投影機(VGA10米、5年保固)，3臺*27,000元。
		購置交通及運輸設備	15,000	
			15,000	新購三層運書車(二斜一平型)1臺。
		購置雜項設備	123,000	
			33,000	新購微波爐(220V 1800W)1臺。
			36,000	新購合唱臺，3張*12,000元。
			54,000	新購水底吸塵器(24M)1臺。
		特殊班設備	25,000	

臺北市地方教育發展基金－臺北市立士林國民中學

基金用途－建築及設備計畫明細表

中華民國109年度

單位：新臺幣元

前年度 決算數	上年度 預算數	科 目	本 年 度 預 算 數	說 明
		購置雜項設備	25,000	
			25,000	新購魏氏兒童智力量表第五版(WISC-V)中文版1套。
		資訊設備	689,000	
		購置機械及設備	689,000	
			525,000	汰舊換新個人電腦，21部*25,000元(電腦專案計畫)。
			164,000	汰舊換新網路及資訊周邊設備(電腦專案計畫)。
2,635,818	3,332,000	校園設備		
2,524,418	1,354,000	購置機械及設備		
	60,000	購置交通及運輸設備		
111,400	1,918,000	購置雜項設備		
		校園能源翻新計畫-能源管理專案	95,000	
		購置機械及設備	95,000	
			95,000	新購校園能源翻新計畫電氣控制系統1套(含中央補助款)。
		專科教室環境改善工程	81,000	
		購置機械及設備	81,000	
			33,000	新購門禁讀卡機1組。
			48,000	新購混音器(16軌、含設備配線安裝)1組。
36,000	36,000	購置無形資產	36,000	
36,000	36,000	一般建築及設備計畫	36,000	
36,000	36,000	資訊設備	36,000	
36,000	36,000	購置電腦軟體	36,000	
			36,000	電腦教學軟體費(電腦專案計畫)。
8,323,533	1,240,000	遞延支出	4,439,000	
8,323,533	1,240,000	一般建築及設備計畫	4,439,000	
		圍牆及通學步道整修工程	3,281,000	
		其他遞延支出	3,281,000	
			2,780,140	一、施工費。
			406,297	二、委託技術服務費(總包價法)。
			94,563	三、工程管理費(按施工費約

臺北市地方教育發展基金－臺北市立士林國民中學

基金用途－建築及設備計畫明細表

中華民國109年度

單位：新臺幣元

前年度 決算數	上年度 預算數	科 目	本 年 度 預 算 數	說 明
		校園能源翻新計畫-能源管理專案	405,000	2%提列)
		遞延修繕房屋建築支出	405,000	
			370,600	一、施工費(含中央補助款)。
			27,000	二、委託技術服務費(總包價法)(含中央補助款)。
			7,400	三、工程管理費(按施工費約2%提列)(含中央補助款)。
		專科教室環境改善工程	753,000	
		遞延修繕房屋建築支出	753,000	
			676,048	一、施工費。
			63,665	二、委託技術服務費(總包價法)。
			13,287	三、工程管理費(按施工費約2%提列)。
8,323,533	1,240,000	校園整修工程		
8,323,533	1,240,000	遞延修繕房屋建築支出		

本 頁 空 白

預算參考表

臺北市地方教育發展基金－臺北市立士林國民中學

預計平衡表

中華民國109年12月31日

單位：新臺幣千元

107年(前年) 12月31日 決算數	科 目	109年12月31日 預計數	108年12月31日 預計數	比較增減(-)
4,620,401	資產合計	4,614,210	4,616,599	-2,389
4,620,401	資產	4,614,210	4,616,599	-2,389
22,173	流動資產	15,982	18,371	-2,389
21,673	現金	15,482	17,871	-2,389
21,673	銀行存款	15,482	17,871	-2,389
500	預付款項	500	500	
500	預付費用	500	500	
6,589	投資、長期應收款項、貸墊款及準備金	6,589	6,589	
6,589	準備金	6,589	6,589	
2,567	退休及離職準備金	2,567	2,567	
4,022	其他準備金	4,022	4,022	
4,591,639	其他資產	4,591,639	4,591,639	
4,591,639	什項資產	4,591,639	4,591,639	
42	暫付及待結轉帳項	42	42	
4,591,597	代管資產	4,591,597	4,591,597	
4,620,401	負債及基金餘額合計	4,614,210	4,616,599	-2,389
4,603,925	負債	4,603,925	4,603,925	
3,408	流動負債	3,408	3,408	
3,408	應付款項	3,408	3,408	
3,282	應付代收款	3,282	3,282	
126	應付費用	126	126	
4,600,518	其他負債	4,600,518	4,600,518	
4,600,518	什項負債	4,600,518	4,600,518	
6,354	存入保證金	6,354	6,354	
2,567	應付退休及離職金	2,567	2,567	
4,591,597	應付代管資產	4,591,597	4,591,597	
	暫收及待結轉帳項			
16,476	基金餘額	10,285	12,674	-2,389
16,476	基金餘額	10,285	12,674	-2,389
16,476	基金餘額	10,285	12,674	-2,389
16,476	累積餘額	10,285	12,674	-2,389

註：1.信託代理與保證資產(負債)前年度決算數527,572元，上年度預計數527,572元，本年度預計數527,572元。

2.或有資產(負債)0元。

3.本基金自93年度起，本固定項目分開原則，將屬長期固定帳項，包括固定資產397,435,203元、無形資產65,735元及長期債務0元等，另立帳類管理，未納入本表。

臺北市地方教育發展基金

各項費用

中華民國

前年度 決算數	上年度 預算數	計畫別	合計	國民教育計畫
		用途別科目		
246,528,952	245,982,000	合計	296,872,000	206,123,000
223,209,320	218,127,000	用人費用	218,179,000	195,798,000
92,713,019	87,828,240	正式員額薪資	86,952,240	72,588,000
91,334,206	86,556,240	職員薪金	85,680,240	72,588,000
782,113	720,000	工員工資	720,000	
596,700	552,000	警餉	552,000	
5,537,403	5,384,640	聘僱及兼職人員薪資	5,357,280	5,357,280
5,537,403	5,384,640	兼職人員酬金	5,357,280	5,357,280
1,340,968	1,473,872	超時工作報酬	1,360,979	623,100
1,340,968	1,473,872	加班費	1,360,979	623,100
22,076,406	25,503,401	獎金	25,205,901	21,017,500
10,954,719	14,526,040	考績獎金	14,338,040	11,944,000
11,121,687	10,977,361	年終獎金	10,867,861	9,073,500
89,688,838	86,311,200	退休及卹償金	87,734,448	86,472,048
88,994,664	86,253,600	職員退休及離職金	87,550,848	86,346,048
694,174	57,600	工員退休及離職金	57,600	
		卹償金	126,000	126,000
11,852,686	11,625,647	福利費	11,568,152	9,740,072
8,983,532	7,527,396	分擔員工保險費	7,470,048	6,202,128
144,500	297,000	傷病醫藥費	297,000	297,000
852,722	1,141,560	員工通勤交通費	1,128,960	856,800
1,871,932	2,659,691	其他福利費	2,672,144	2,384,144
7,291,645	7,220,000	服務費用	7,252,000	5,639,000
2,615,672	2,805,640	水電費	2,967,932	2,967,932
2,271,531	2,049,540	工作場所電費	2,271,500	2,271,500
153,435	216,100	工作場所水費	156,432	156,432
190,706	540,000	氣體費	540,000	540,000
94,049	128,645	郵電費	112,541	92,853
94,049	128,045	電話費	112,541	92,853
	600	數據通信費		
122,536	109,800	旅運費	103,600	103,600

—臺北市立士林國民中學

彙計表

109年度

單位：新臺幣元

一般行政管理計畫	建築及設備計畫				
24,409,000	66,340,000				
22,381,000					
14,364,240					
13,092,240					
720,000					
552,000					
737,879					
737,879					
4,188,401					
2,394,040					
1,794,361					
1,262,400					
1,204,800					
57,600					
1,828,080					
1,267,920					
272,160					
288,000					
1,613,000					
19,688					
19,688					

臺北市地方教育發展基金

各項費用

中華民國

前年度 決算數	上年度 預算數	計畫別		合計	國民教育計畫
		用途別科目			
122,536	109,800	國內旅費		103,600	103,600
202,463	170,000	印刷裝訂與廣告費		137,300	137,300
202,463	170,000	印刷及裝訂費		137,300	137,300
1,637,830	1,300,449	修理保養及保固費		1,197,069	1,197,069
1,262,944	822,080	一般房屋修護費		758,240	758,240
198,348	241,249	機械及設備修護費		221,869	221,869
176,538	237,120	雜項設備修護費		216,960	216,960
2,736	10,400	保險費		7,280	7,280
2,736	10,400	其他保險費		7,280	7,280
1,524,121	1,570,396	一般服務費		1,571,212	656,300
23,178	21,024	佣金、匯費、經理費及手續費		6,336	6,336
1,105,983	1,321,172	外包費		1,339,376	466,464
197,360	18,200	計時與計件人員酬金		19,500	19,500
197,600	210,000	體育活動費		206,000	164,000
993,838	1,026,270	專業服務費		1,056,666	476,666
336,280	288,240	講課鐘點、稿費、出席審查及查詢費		324,040	324,040
32,520	75,800	委託檢驗(定)試驗認證費		75,800	75,800
1,200	11,230	試務甄選費		5,230	5,230
623,838	651,000	其他專業服務費		651,596	71,596
98,400	98,400	公共關係費		98,400	
98,400	98,400	公共關係費		98,400	
2,029,239	3,363,000	材料及用品費		3,085,000	2,671,000
403,868	1,133,464	使用材料費		1,137,018	1,137,018
403,868	1,133,464	設備零件		1,137,018	1,137,018
1,625,371	2,229,536	用品消耗		1,947,982	1,533,982
558,147	601,800	辦公(事務)用品		551,100	142,400
73,910	106,644	報章雜誌		94,360	94,360
7,500	3,000	服裝		5,300	
23,000	22,000	醫療用品(非醫療院所使用)		19,000	19,000
962,814	1,496,092	其他用品消耗		1,278,222	1,278,222
4,800	16,000	租金、償債、利息及相關手續費		49,000	49,000

—臺北市立士林國民中學

彙計表

109年度

單位：新臺幣元

一般行政管理計畫	建築及設備計畫				
914,912					
872,912					
42,000					
580,000					
580,000					
98,400					
98,400					
414,000					
414,000					
408,700					
5,300					

臺北市地方教育發展基金

各項費用

中華民國

前年度 決算數	上年度 預算數	計畫別 用途別科目	合計	國民教育計畫
		地租及水租	33,000	33,000
		場地租金	33,000	33,000
	8,320	交通及運輸設備租金	8,000	8,000
	8,320	車租	8,000	8,000
4,800	7,680	雜項設備租金	8,000	8,000
4,800	7,680	雜項設備租金	8,000	8,000
11,892,459	14,608,000	購建固定資產、無形資產及非理財目的 之長期投資	66,340,000	
3,532,926	13,332,000	購建固定資產	61,865,000	
		興建土地改良物	1,980,000	
897,108	10,000,000	擴充改良房屋建築及設備	58,151,000	
2,524,418	1,354,000	購置機械及設備	1,501,000	
	60,000	購置交通及運輸設備	85,000	
111,400	1,918,000	購置雜項設備	148,000	
36,000	36,000	購置無形資產	36,000	
36,000	36,000	購置電腦軟體	36,000	
8,323,533	1,240,000	遞延支出	4,439,000	
8,323,533	1,240,000	遞延修繕房屋建築支出	1,158,000	
		其他遞延支出	3,281,000	
1,620,161	2,447,000	會費、捐助、補助、分攤、照護、救濟 與交流活動費	1,813,000	1,812,000
1,000	1,000	會費	1,000	
1,000	1,000	職業團體會費	1,000	
78,000	88,000	捐助、補助與獎助	82,800	82,800
78,000	88,000	獎助學員生給與	82,800	82,800
1,541,161	2,358,000	補貼、獎勵、慰問、照護與救濟	1,729,200	1,729,200
1,541,161	2,358,000	其他補貼、獎勵、慰問、照護與救濟	1,729,200	1,729,200
481,328	201,000	其他	154,000	154,000
481,328	201,000	其他支出	154,000	154,000
481,328	201,000	其他	154,000	154,000

—臺北市立士林國民中學

彙計表

109年度

單位：新臺幣元

一般行政管理計畫	建築及設備計畫				
	66,340,000				
	61,865,000				
	1,980,000				
	58,151,000				
	1,501,000				
	85,000				
	148,000				
	36,000				
	36,000				
	4,439,000				
	1,158,000				
	3,281,000				
1,000					
1,000					
1,000					

臺北市地方教育發展基金－臺北市立士林國民中學

員工人數彙計表

中華民國109年度

單位：人

計 畫 及 項 目	上年度最高可 進用員額數	本年度 增減(-)數	本年度最高可 進用員額數	說 明
合計	105	-2	103	
國民教育計畫部分	84	-2	82	
正式職員	84	-2	82	
臨時職員				
一般行政管理計畫部分	21		21	
正式職員	19		19	
正式工員	2		2	

- 註：1.本表不包含臨時工員人數。
 2.本表臨時職員係指奉准有案之約聘僱人員。
 3.外包費編列救生員1人、校警外包1人、消化超額職工業務外包費等，計133萬9,376元。
 4.計時與計件人員酬金編列暑期泳池工讀生時薪，計1萬9,500元。

本 頁 空 白

臺北市地方教育發展基金

用人費用

中華民國

計畫及項目	合計	正式 員額 薪資	聘僱 人員 薪資	超時 工作 報酬	津貼	獎 金		
						年終獎金	考績獎金	其他
合計	218,179,000	86,952,240		1,360,979		10,867,861	14,338,040	
國民教育計畫	195,798,000	72,588,000		623,100		9,073,500	11,944,000	
職員薪金	72,588,000	72,588,000						
兼職人員 酬金	5,357,280							
加班費	623,100			623,100				
考績獎金	11,944,000						11,944,000	
年終獎金	9,073,500					9,073,500		
職員退休 及離職金	86,346,048							
卹償金	126,000							
分擔員工 保險費	6,202,128							
傷病醫藥 費	297,000							
員工通勤 交通費	856,800							
其他福利 費	2,384,144							
一般行政管理計畫	22,381,000	14,364,240		737,879		1,794,361	2,394,040	
職員薪金	13,092,240	13,092,240						
工員工資	720,000	720,000						
警餉	552,000	552,000						
加班費	737,879			737,879				
考績獎金	2,394,040						2,394,040	
年終獎金	1,794,361					1,794,361		
職員退休 及離職金	1,204,800							
工員退休 及離職金	57,600							
分擔員工 保險費	1,267,920							
員工通勤 交通費	272,160							

—臺北市立士林國民中學

彙計表

109年度

單位：新臺幣元

退休及卹償金		資遣費	福 利 費					提繳費	兼任 人員 用人 費用
退休金	卹償金		分擔 保險費	傷病 醫藥費	提撥 福利金	員工通勤 交通費	其他		
87,608,448	126,000		7,470,048	297,000		1,128,960	2,672,144	5,357,280	
86,346,048	126,000		6,202,128	297,000		856,800	2,384,144	5,357,280	
86,346,048	126,000		6,202,128	297,000		856,800	2,384,144	5,357,280	
1,262,400			1,267,920			272,160	288,000		
1,204,800									
57,600			1,267,920			272,160			

臺北市地方教育發展基金

用人費用

中華民國

計畫及項目	合計	正式 員額 薪資	聘僱 人員 薪資	超時 工作 報酬	津貼	獎 金		
						年終獎金	考績獎金	其他
其他福利費	288,000							

- 註：1.本表不包含臨時工員薪津。
 2.本表兼任人員用人費用，係學校教職員兼課或請假代課鐘點費。
 3.外包費編列救生員1人、校警外包1人、消化超額職工業務外包費等，計133萬9,376元。
 4.計時與計件人員酬金編列暑期泳池工讀生時薪，計1萬9,500元。

—臺北市立士林國民中學

彙計表

109年度

單位：新臺幣元

退休及卹償金		資遣費	福 利 費					提繳費	兼任人員用人費用
退休金	卹償金		分擔保險費	傷病醫藥費	提撥福利金	員工通勤交通費	其他		
							288,000		

臺北市地方教育發展基金－臺北市立士林國民中學

單位（或計畫）成本分析表

中華民國109年度

單位：新臺幣千元

計畫別	單位	單位成本(元)或 平均利(費)率	數量	預算數	說明
合計				296,872	
國民教育計畫				206,123	
一般行政管理計畫				24,409	
建築及設備計畫				66,340	

臺北市地方教育發展基金－臺北市立士林國民中學

5年來主要業務計畫分析表

中華民國109年度

單位：新臺幣千元

年度及項目	單位	數量	單位成本(元)或 平均利(費)率	金額	說明
(本)年度預算數					
國民教育計畫				206,123	
(上)年度預算數					
國民教育計畫				206,953	
(前)年度決算數					
國民教育計畫				211,465	
(106)年度決算數					
國民教育計畫				207,138	
(105)年度決算數					
國民教育計畫				225,704	

臺北市地方教育發展基金

繼續性計畫分

中華民國

計畫、項目 及計畫期間	計畫內容	全程計畫 總金額	分 年	
			以前年度 預算數	109年度
合計		47,197,459	16,701,000	30,496,000
建築及設備計畫		47,197,459	16,701,000	30,496,000
專案計畫		47,197,459	16,701,000	30,496,000
(一) 士林國中風雨操 場新建工程(委託技術服 務費) (104-109年度)	原活動中心拆除後改新建 風雨操場以符合學校教學 空間需求，及原有操場、 校園綠化面積、校園入口 停車空間平面配置等重新 規劃。	2,621,298	1,381,000	1,240,000
(二) 士林國中風雨操 場新建工程(工程費) (107-109年度)	原活動中心拆除後改新建 風雨操場以符合學校教學 空間需求，及原有操場、 校園綠化面積、校園入口 停車空間平面配置等重新 規劃。	44,576,161	15,320,000	29,256,000

—臺北市立士林國民中學

年資金需求表

109年度

單位：新臺幣元

資 金 需 求 表					備 註
110年度	111年度	112年度	113年度	114年度以後	
					<p>市議會審定總經費2,621,298元，截至本年度累計編列2,621,000元，餘298元不再編列。</p> <p>1.市議會審定總工程費44,576,161元，截至本年度累計編列44,576,000元，餘161元不再編列。2.106年度以前編列工程管理費120,000元。</p>

臺北市地方教育發展基金－臺北市立士林國民中學

資本資產明細表

中華民國109年度

單位：新臺幣千元

項 目	取得成本 (期初餘額)	以前年度 累計折舊/ 長期投資 評 價	本 年 度 變 動				主要增減 原因說明	本年度累計折 舊/長期投資 評價變動數	期末餘額
			增加		減少				
			金額	類型	金額	類型			
合計	450,299	103,801	61,901		29		10,870	397,501	
土地	22,736							22,736	
土地改良物	6,646	4,928	1,980	增置			461	3,237	
房屋及建築	360,532	52,178	58,151	增置			6,313	360,192	
機械及設備	34,346	26,480	1,501	增置			3,199	6,168	
交通及運輸 設備	4,189	3,757	85	增置			136	381	
雜項設備	20,853	16,457	148	增置			761	3,783	
購建中固定 資產	939							939	
電腦軟體	58		36	增置	29	無形資 產攤銷		66	