

中華民國 109 年度 4-0501710

臺北市總預算案

臺北市政府教育局主管

臺北市地方教育發展基金

臺北市立士林幼兒園附屬單位預算之分預算

(特別收入基金)

臺北市立士林幼兒園編

# 臺北市地方教育發展基金－臺北市立士林幼兒園

## 目次

中華民國109年度

一、財務摘要 .....	第 1 頁
二、業務計畫及預算概要 .....	第 3 -7 頁
三、預算主要表	
(一) 基金來源、用途及餘絀預計表 .....	第 9 頁
(二) 現金流量預計表 .....	第 10 頁
四、預算明細表	
(一) 基金來源－財產處分收入明細表 .....	第 11 頁
(二) 基金來源－公庫撥款收入明細表 .....	第 12 頁
(三) 基金來源－學雜費收入明細表 .....	第 13 頁
(四) 基金來源－雜項收入明細表 .....	第 14 頁
(五) 基金用途－學前教育計畫明細表 .....	第 15 -19 頁
(六) 基金用途－一般行政管理計畫明細表 .....	第 20 -21 頁
(七) 基金用途－建築及設備計畫明細表 .....	第 22 -23 頁
五、預算參考表	
(一) 預計平衡表 .....	第 25 頁
(二) 各項費用彙計表 .....	第 26 -31 頁
(三) 員工人數彙計表 .....	第 32 頁
(四) 用人費用彙計表 .....	第 34 -37 頁
(五) 單位（或計畫）成本分析表 .....	第 38 頁
(六) 5年來主要業務計畫分析表 .....	第 39 頁
(七) 資本資產明細表 .....	第 40 頁

# 臺北市地方教育發展基金－臺北市立士林幼兒園

## 財務摘要

中華民國109年度

單位：新臺幣千元

項 目	本 年 度	上 年 度	比較增減數	%
經營成績：				
基金來源	14,440	114,939	-100,499	-87.44
基金用途	18,090	120,446	-102,356	-84.98
賸餘(短絀)	-3,650	-5,507	1,857	--
餘絀情形：				
基金餘額	969	4,619	-3,650	-79.02
現金流量(註)：				
現金及約當現金之淨增(減)	-3,650	-5,507	1,857	--

附註：現金流量係採現金及約當現金基礎，包括現金及自投資日起3個月內到期或清償之債權證券。

本 頁 空 白

# 業務計畫及預算概要

# 臺北市地方教育發展基金 – 臺北市立士林幼兒園

## 業務計畫及預算概要

中華民國 109 年度

### 壹、基金概況

#### 一、設立宗旨及願景：

- (一) 本園遵照憲法第 158 條及 160 條規定，教育文化應發展國民之民族精神、自治精神，國民道德與健全體格、科學及生活智能，並配合幼兒園課程綱要，實施統整性六大學習領域學習活動以培養幼兒六大能力，進而達成幼兒教育及照顧法提供學齡前幼兒優質教保服務之目標。
- (二) 本園自 101 年 8 月 1 日起因應幼兒教育及照顧法頒布實施，由公立托兒所改制為幼兒園，納入「臺北市地方教育發展基金」。
- (三) 本園以著重民主領導、重視團隊精神、建立優質環境、重塑學習文化。期許教育民主化、幼園安全化、設施便利化、教學多元化、學習生活化；結合幼園、家長、社區、企業為「教育合夥人」，讓教學日新又新，贏得多數肯定與佳評；邁向優質幼兒園。

#### 二、施政重點：

- (一) 開啟多元智慧：尊重每位幼童獨特的個性，以多元智慧的觀點協助他找到學習的快樂，肯定其適性的成長。
- (二) 培養生活能力：因應新世紀知識社會的到來，培養幼童人際溝通能力、團體生活的互相尊重與協調，為小學階段的學習適應。
- (三) 蘊育人文情懷：在溫馨開放的校園文化中，孕育人文情懷，學會尊重、包容；學會欣賞美育陶冶性情。
- (四) 建置溫馨民主的校園文化：
  1. 以參與式管理、落實行政、教師會、家長會三者的良性互動。
  2. 以學生第一，教學優先的觀念提昇行政服務效率。
- (五) 推動適性教學：
  1. 運用獨立幼兒園優勢，採多元化、活潑化的教學。
  2. 運用校內、外資源，加強小朋友生活之輔導。
  3. 發展多元教學，強調快樂學習，處處學習，奠定學習基礎。
  4. 加強關懷特殊幼童生活能力教學及發掘優點加以輔導。
- (六) 辦理發展性的訓輔活動：
  1. 辦理各項親子活動、趣味競賽等加強親子互動。

# 臺北市地方教育發展基金 - 臺北市立士林幼兒園

## 業務計畫及預算概要

中華民國 109 年度

2. 加強幼兒基礎教育，並奠定學習興趣。

3. 鼓勵校外教學及體驗學習。

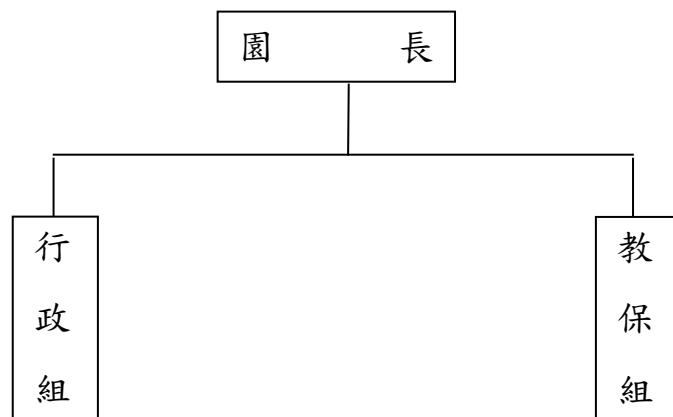
### 三、組織概況：

本園設置園長 1 人，綜理全園園務，下設教保組、行政組等單位。

內部分層業務如下：

(一) 教保組：秉承園長之命，掌理全園幼兒保育、衛生保健、疾病預防、親職教育、社工與特殊幼兒輔導及其他保育相關事項。

(二) 行政組：秉承園長之命，掌理全園會計、人事、廚工、幼兒經費補助、出納、文書、公文收發、採購、財產管理、事務管理、及其他一般行政與庶務相關事項。



### 四、基金歸類及屬性：

本校地方教育發展基金依據教育經費編列與管理法第 13 條規定設置，本基金為預算法第 4 條第 1 項第 2 款第 5 目所定之特別收入基金，以本府教育局為管理機關。

# 臺北市地方教育發展基金 - 臺北市立士林幼兒園

## 業務計畫及預算概要

中華民國 109 年度

### 貳、業務計畫

本年度業務計畫重點與預算配合情形及預期績效，詳列如下：

單位：新臺幣千元

業務計畫名稱	計畫重點內容	預算數	預期績效
學前教育計畫	辦理幼兒園各項活動，以鍛鍊幼兒強健的身體，增進幼兒各項生活智能。	11,953	新購教學設備，及辦理性別平等教育宣導等活動革新教學方法，充實各科教材。
一般行政管理計畫	配合園業務推動行政處室支援工作。	5,888	增進全園業務運作。
建築及設備計畫	購置教學所需教學設備等及改善教學環境。	249	汰換、充實教學及電腦設備，以改善教學環境，增進教學效能，並提高行政效率。

### 參、預算概要

#### 一、基金來源及用途之預計：

##### (一) 本年度基金來源：

財產處分收入 1 千元、公庫撥款收入 1,182 萬 8 千元、學雜費收入 243 萬元、雜項收入 18 萬 1 千元，本年度基金來源 1,444 萬元，較上年度預算數 1 億 1,493 萬 9 千元，減少 1 億 49 萬 9 千元，約 87.44%，主要係公庫撥款收入減編所致。

##### (二) 本年度基金用途：

學前教育計畫 1,195 萬 3 千元，一般行政管理計畫 588 萬 8 千元，建築及設備計畫 24 萬 9 千元，本年度基金用途 1,809 萬元，較上年度預算數 1 億 2,044 萬 6 千元，減少 1 億 235 萬 6 千元，約 84.98%，主要係減編建築及設備計畫所致。

#### 二、基金餘絀之預計：

本年度基金來源及用途相抵後，差短 365 萬元，較上年度預算數差短 550 萬 7 千元，減少 185 萬 7 千元，將移用以前年度基金餘額 365 萬元支應。



# 臺北市地方教育發展基金 - 臺北市立士林幼兒園

## 業務計畫及預算概要

中華民國 109 年度

### 三、現金流量之預計：

本年度業務活動淨現金流出 365 萬元。

### 四、補辦預算事項：無。

### 肆、年度關鍵績效指標：

關鍵策略目標	關鍵績效指標	衡量標準	年度目標值
提升多元文化學習環境	參與多元文化(本土教育)課程學生比率	參與多元文化(本土教育)課程學生數/全校學生數 x100% 單位：%	75%

### 伍、前年度及上年度已過期間實施狀況及成果概述：

#### 一、前（107）年度決算結果及績效達成情形：

##### （一）前年度決算結果：

- 1.基金來源：決算數 2,031 萬 5 千元，較預算數 2,040 萬 1 千元，計減少 8 萬 6 千元，約 0.42%，主要係因學雜費收入依幼生人數覈實收費所致。
- 2.基金用途：決算數 2,104 萬 7 千元，較預算數 2,497 萬 4 千元，計減少 392 萬 7 千元，約 15.72%，主要係因用人費用等覈實支付賸餘所致。

##### （二）前年度績效達成情形分析：

年度績效目標	衡量指標	年度目標值	績效衡量暨達成情形分析
提升多元文化學習環境	參與多元文化(本土教育)課程學生比率	75%	學生參與多元文化(本土教育)課程總計 92 人占全校學生數 122 人，比率为 75%，達原訂目標值。

# 臺北市地方教育發展基金 - 臺北市立士林幼兒園

## 業務計畫及預算概要

中華民國 109 年度

二、上（108）年度已過期間預算執行情形及績效達成情形：

（一）上年度預算截至 108 年 6 月 30 日止執行情形：

1. 基金來源：實際執行算數 714 萬 1 千元，較預算分配數 657 萬 6 千元，計增加 56 萬 5 千元，約 8.59%，主要係因雜項收入增加所致。
2. 基金用途：實際執行數 1,002 萬 6 千元，較預算分配數 1,112 萬 3 千元，計減少 109 萬 7 千元，約 9.86%，主要係因用人費用等覈實支付賸餘所致。

（二）上（108）年度績效達成情形分析：

年度績效目標	衡量指標	年度目標值	績效衡量暨達成情形分析
提升多元文化學習環境	參與多元文化(本土教育)課程學生比率	75%	學生參與多元文化(本土教育)課程總計 90 人占全校學生數 120 人，比率為 75%，達原訂目標值。

本 頁 空 白

# 預算主要表

# 臺北市地方教育發展基金－臺北市立士林幼兒園

## 基金來源、用途及餘絀預計表

中華民國109年度

單位：新臺幣千元

前年度決算數	項 目	本年度預算數	上年度預算數	比較增減（－）
20,315	基金來源	14,440	114,939	-100,499
12	財產收入	1	1	
12	財產處分收入	1	1	
17,984	政府撥入收入	11,828	112,448	-100,620
17,959	公庫撥款收入	11,828	112,448	-100,620
25	政府其他撥入收入			
2,128	教學收入	2,430	2,390	40
2,128	學雜費收入	2,430	2,390	40
192	其他收入	181	100	81
192	雜項收入	181	100	81
21,047	基金用途	18,090	120,446	-102,356
11,806	學前教育計畫	11,953	12,121	-168
6,111	一般行政管理計畫	5,888	6,349	-461
3,129	建築及設備計畫	249	101,976	-101,727
-731	本期賸餘(短絀)	-3,650	-5,507	1,857
10,858	期初基金餘額	4,619	6,285	-1,665
10,126	期末基金餘額	969	778	192

註：前年度決算數細數之和與總數或略有出入，係四捨五入關係，以下各表同。

# 臺北市地方教育發展基金－臺北市立士林幼兒園

## 現金流量預計表

中華民國109年度

單位：新臺幣千元

項 目	本 預	年 算	度 數	說 明
業務活動之現金流量				
本期賸餘(短絀)			-3,650	
業務活動之淨現金流入(流出)			-3,650	
其他活動之現金流量				
其他活動之淨現金流入(流出)				
現金及約當現金之淨增(淨減)			-3,650	
期初現金及約當現金			5,589	
期末現金及約當現金			1,939	

註：本表係採現金及約當現金基礎，包括現金及自投資日起3個月內到期或清償之債權證券。

# 預算明細表

# 臺北市地方教育發展基金－臺北市立士林幼兒園

## 基金來源－財產處分收入明細表

中華民國109年度

單位：新臺幣元

科 目	單位	本 年 度 預 算 數			說 明
		數量 業務量	利(費)率	金 額	
合計				1,000	
財產處分收入	年	1	1,000	1,000	較上年度預算數1,000元，無增減。 財物報廢殘值收入。



臺北市地方教育發展基金－臺北市立士林幼兒園

基金來源－公庫撥款收入明細表

中華民國109年度

單位：新臺幣元

科 目	單位	本 年 度 預 算 數			說 明
		數量 業務量	利(費)率	金 額	
合計				11,828,000	
公庫撥款收入	年	1	11,828,000	11,828,000	較上年度預算數112,448,000元，減少100,620,000元。 市府補助款。

# 臺北市地方教育發展基金－臺北市立士林幼兒園

## 基金來源－學雜費收入明細表

中華民國109年度

單位：新臺幣元

科 目	單 位	本 年 度 預 算 數			說 明
		數量 業務量	利(費)率	金 額	
合計				2,430,000	
學雜費收入				2,430,000	較上年度預算數2,390,000元，增加40,000元。
	人、學期	122x2	7,000	1,708,000	幼兒園學費收入。
	人、學期	122x2	2,955	721,020	幼兒園雜費收入。
	年	1	980	980	配合預算編列至千元，增列進位數980元。

# 臺北市地方教育發展基金－臺北市立士林幼兒園

## 基金來源－雜項收入明細表

中華民國109年度

單位：新臺幣元

科 目	單位	本 年 度 預 算 數			說 明
		數量 業務量	利(費)率	金 額	
合計				181,000	
雜項收入	年	1	181,000	181,000	較上年度預算數100,000元，增加81,000元。 採購圖說費等其他雜項收入。

# 臺北市地方教育發展基金－臺北市立士林幼兒園

## 基金用途－學前教育計畫明細表

中華民國109年度

單位：新臺幣元

前年度 決算數	上年度 預算數	科 目	本 年 度 預 算 數	說 明
11,806,296	12,121,000	合計	11,953,000	
9,906,298	10,273,000	用人費用	10,202,000	
6,753,341	6,219,792	正式員額薪資	6,183,792	較上年度預算數6,219,792元，減少36,000元。
6,395,772	5,859,792	職員薪金	5,823,792	
			5,769,792	教職員12人薪金(詳用人費用彙計表)。
			54,000	教保員教保費，5人*12月*900元。
357,569	360,000	工員工資	360,000	
			360,000	工員1人薪金(詳用人費用彙計表)。
37,322	57,200	聘僱及兼職人員薪資	57,200	較上年度預算數57,200元，無增減。
37,322	57,200	兼職人員酬金	57,200	
			57,200	教師代課鐘點費，本園編制教師總人數5人，按9分之1計，編列1人，每人220節，總節數1人*220節=220節，每節260元。
28,066	98,072	超時工作報酬	121,072	較上年度預算數98,072元，增加23,000元。
28,066	98,072	加班費	121,072	
			121,072	不休假出勤加班費。
988,035	1,004,968	獎金	1,009,507	較上年度預算數1,004,968元，增加4,539元。
307,145	303,660	考績獎金	303,660	
			303,660	依考績法規定核發之獎金。
680,890	701,308	年終獎金	705,847	
			705,847	依規定於年節加發之獎金。
1,096,232	1,218,258	退休及卹償金	1,148,191	較上年度預算數1,218,258元，減少70,067元。
1,064,137	1,099,920	職員退休及離職金	1,094,304	
			614,304	提撥退撫基金。
			480,000	退休人員月退休金，2人*20,000元*12月=480,000元。
32,095	118,338	工員退休及離職金	53,887	
			21,600	提撥勞工退休準備金。
			32,287	依規定提撥勞工退休準備金不足之差額。
1,003,302	1,674,710	福利費	1,682,238	較上年度預算數1,674,710元，增加7,528元。
681,634	577,080	分擔員工保險費	573,108	
			573,108	分擔公保、勞保、健保費。

# 臺北市地方教育發展基金－臺北市立士林幼兒園

## 基金用途－學前教育計畫明細表

中華民國109年度

單位：新臺幣元

前年度 決算數	上年度 預算數	科 目	本 年 度 預 算 數	說 明
41,800	44,160	傷病醫藥費	47,660	
			32,000	教職員健康檢查費，2人*16,000元。
			1,720	幼兒園廚工健康檢查費，2人*860元。
			3,440	幼兒園教保人員健康檢查費，4人*860元。
			10,500	教職員健康檢查費，3人*3,500元。
74,228	146,160	員工通勤交通費	146,160	
			60,480	職員、教保員上下班交通費，4人*12月*2段1,260元。
			63,000	教師上下班交通費，5人*10月*2段1,260元。
			22,680	職員、教保員、廚工上下班交通費，3人*12月*1段630元。
205,640	907,310	其他福利費	915,310	
			48,000	休假旅遊補助費。
			12,000	退休人員三節慰問金，2人*6,000元。
			62,710	結婚補助費，31,355元*2月*1人。
			360,000	喪葬補助費，36,000元*5月*2人。
			432,600	教職員工子女教育補助。
809,659	986,000	服務費用	990,000	
280,128	215,004	水電費	298,764	較上年度預算數215,004元，增加83,760元。
258,159	173,474	工作場所電費	258,159	
			258,159	電費。
15,305	34,954	工作場所水費	34,029	
			34,029	水費。
6,664	6,576	氣體費	6,576	
			6,576	瓦斯費。
4,620	12,400	旅運費	6,200	較上年度預算數12,400元，減少6,200元。
4,620	12,400	國內旅費	6,200	
			6,200	因公市外出差旅費，1人*4天*1,550元。
184,413	423,200	修理保養及保固費	423,200	較上年度預算數423,200元，無增減。
118,650	357,000	一般房屋修護費	357,000	
			357,000	依規定標準編列28,000元*15班*85%=357,000元(31年以上)學校校舍及其他建築物之修理。

# 臺北市地方教育發展基金－臺北市立士林幼兒園

## 基金用途－學前教育計畫明細表

中華民國109年度

單位：新臺幣元

前年度 決算數	上年度 預算數	科 目	本 年 度 預 算 數	說 明
	3,200	機械及設備修護費	3,200	
			3,200	電腦設備維護費(電腦專案計畫)。
65,763	63,000	雜項設備修護費	63,000	
			63,000	依規定標準編列28,000元*15班*15%=63,000元各項教學設備及其他公用用具之保養修護。
	3,150	保險費	3,150	較上年度預算數3,150元，無增減。
	3,150	其他保險費	3,150	
			3,150	公共意外責任保險費(班級業務費)。
52,908	60,196	一般服務費	58,636	較上年度預算數60,196元，減少1,560元。
1,578	2,736	佣金、匯費、經理費及手續費	1,176	
			1,176	委託超商代收學雜費手續費，98人*2學期*6元。
25,330	31,460	計時與計件人員酬金	31,460	
			31,460	代理教保員鐘點費，本園編制教保員總人數5人，按5分之1計，編列1人，每人220小時，總時數1人*220小時=220小時，每小時143元。
26,000	26,000	體育活動費	26,000	
			12,000	文康活動費，本園編列契約進用教保員3人，職員2人，廚工1人，合計6人，每人編列2,000元(上述人員係幼托整合前得編列文康活動費之人員)。
			14,000	文康活動費，本園編列教職員7人，每人編列2,000元。
287,590	272,050	專業服務費	200,050	較上年度預算數272,050元，減少72,000元。
200,140	178,400	講課鐘點、稿費、出席審查及查詢費	106,000	
			96,000	社區教保資源中心外聘講師鐘點費，48節*2,000元。
			10,000	性別平等教育宣導活動外聘講師鐘點費，5節*2,000元。
10,950	12,650	委託檢驗(定)試驗認證費	13,050	
			2,400	飲水機水質檢驗費，2臺*1,200元。
			5,250	消防安全檢測費(班級業務費)。

# 臺北市地方教育發展基金－臺北市立士林幼兒園

## 基金用途－學前教育計畫明細表

中華民國109年度

單位：新臺幣元

前年度 決算數	上年度 預算數	科 目	本 年 度 預 算 數	說 明
			5,400	公共安檢簽證及申報費(班級業務費)。
76,500	81,000	其他專業服務費	81,000	
			45,000	學童午餐指導費，5班*2人*9月*500元。
			36,000	工作人員午餐指導費，8人*9月*500元。
748,991	272,000	材料及用品費	162,000	
313,200	25,000	使用材料費	28,000	較上年度預算數25,000元，增加3,000元。
313,200	25,000	設備零件	28,000	
			18,148	新購感覺統合教具變變高蹺4組*4,537元。
			3,955	新購兒童三輪車1臺*3,955元。
			5,897	新購兒童雙人車1臺*5,897元。
435,791	247,000	用品消耗	134,000	較上年度預算數247,000元，減少113,000元。
				。
14,712	15,000	醫療用品(非醫療院所使用)	15,000	
			15,000	學童保健藥品。
421,079	232,000	其他用品消耗	119,000	
			10,800	敬師活動費，18人*600元。
			10,000	兒童節慶活動費(新增)。
			22,200	專用垃圾袋及衛生器材費(班級業務費)。
			8,000	電腦耗材(電腦專案計畫)。
			44,000	運動會耗材、場地布置等。
			4,000	社區教保資源中心場地布置、材料及雜支等。
			20,000	小田園教育體驗學習用培養土、基肥、菜苗及種子等。
269,906	494,000	會費、捐助、補助、分攤、照護、救濟與交流活動費	503,000	
269,906	494,000	補貼、獎勵、慰問、照護與救濟	503,000	較上年度預算數494,000元，增加9,000元。
269,906	494,000	其他補貼、獎勵、慰問、照護與救濟	503,000	
			48,240	危機家庭幼生餐點費補助，2人*12月*2,010元。
			418,788	低收入戶家庭幼生月費補助，18人*2學期*11,633元。
			132	配合預算編列至千元，增列進位數132元。

# 臺北市地方教育發展基金－臺北市立士林幼兒園

## 基金用途－學前教育計畫明細表

中華民國109年度

單位：新臺幣元

前年度 決算數	上年度 預算數	科 目	本 年 度 預 算 數	說 明
			35,840	補助學校午餐使用有機蔬菜計畫，112人*40週*1次*8元。
71,442	96,000	其他	96,000	
71,442	96,000	其他支出	96,000	較上年度預算數96,000元，無增減。
71,442	96,000	其他	96,000	
			96,000	幼兒導護費。



# 臺北市地方教育發展基金－臺北市立士林幼兒園

## 基金用途－一般行政管理計畫明細表

中華民國109年度

單位：新臺幣元

前年度 決算數	上年度 預算數	科 目	本 年 度 預 算 數	說 明
6,110,983	6,349,000	合計	5,888,000	
5,261,813	5,427,000	用人費用	4,966,000	
3,459,711	3,479,400	正式員額薪資	3,166,080	較上年度預算數3,479,400元，減少313,320元。
3,078,851	3,096,660	職員薪金	2,783,340	職員4人薪金(詳用人費用彙計表)。
380,860	382,740	工員工資	382,740	工員1人薪金(詳用人費用彙計表)。
225,486	305,733	超時工作報酬	292,552	較上年度預算數305,733元，減少13,181元。
225,486	305,733	加班費	292,552	149,732 不休假出勤加班費。 31,080 趕辦業務加班費(統籌業務費移列)。 96,200 課後延托加班費(統籌業務費移列)。 15,540 會計、人事趕辦業務加班費(統籌業務費移列)。
873,462	880,359	獎金	820,728	較上年度預算數880,359元，減少59,631元。
428,753	445,730	考績獎金	404,680	依考績法規定核發之獎金。
444,709	434,629	年終獎金	416,048	依規定於年節加發之獎金。
274,647	333,228	退休及卹償金	290,604	較上年度預算數333,228元，減少42,624元。
259,335	302,604	職員退休及離職金	259,980	提撥退撫基金。
15,312	30,624	工員退休及離職金	30,624	提撥勞工退休準備金。
428,507	428,280	福利費	396,036	較上年度預算數428,280元，減少32,244元。
346,377	319,800	分擔員工保險費	287,556	分擔公保、勞保、健保費。
50,130	60,480	員工通勤交通費	60,480	15,120 職員、工友上下班交通費，2人*12月*1段630元。 45,360 職員上下班交通費，3人*12月*2段1,260元。
32,000	48,000	其他福利費	48,000	

# 臺北市地方教育發展基金－臺北市立士林幼兒園

## 基金用途－一般行政管理計畫明細表

中華民國109年度

單位：新臺幣元

前年度 決算數	上年度 預算數	科 目	本 年 度 預 算 數	說 明
			48,000	休假旅遊補助費。
769,388	832,000	服務費用	832,000	
657,788	710,000	一般服務費	710,000	較上年度預算數710,000元，無增減。
647,788	700,000	外包費	700,000	
			160,000	消化超額職工4人(技工、工友)業務外包費。
			540,000	校園安全保全人員費用，1人*12月*45,000元。
10,000	10,000	體育活動費	10,000	
			2,000	文康活動費，本園編列契約進用職員1人，合計1人，每人編列2,000元(上述人員係幼托整合前得編列文康活動費之人員)。
			8,000	文康活動費，本園編列職員3人，工員1人，合計4人，每人編列2,000元。
39,600	50,000	專業服務費	50,000	較上年度預算數50,000元，無增減。
39,600	50,000	其他專業服務費	50,000	
			50,000	校園安全保全系統服務經費。
72,000	72,000	公共關係費	72,000	較上年度預算數72,000元，無增減。
72,000	72,000	公共關係費	72,000	
			72,000	園長特別費，12月*6,000元。
78,782	89,000	材料及用品費	89,000	
78,782	89,000	用品消耗	89,000	較上年度預算數89,000元，無增減。
78,782	89,000	辦公(事務)用品	89,000	
			88,380	統籌業務費計算如下：本園奉核定5班，未達15班依15班計列，1,290元*15班*12月=232,200元，除依實際需求移列加班費142,820元及護理師公會會費1,000元外，其餘如列數。
			620	配合預算編列至千元，增列進位數620元。
1,000	1,000	會費、捐助、補助、分攤、照護、救濟與交流活動費	1,000	
1,000	1,000	會費	1,000	較上年度預算數1,000元，無增減。
1,000	1,000	職業團體會費	1,000	
			1,000	護理師1人公會會費(統籌業務費移列)。

# 臺北市地方教育發展基金－臺北市立士林幼兒園

## 基金用途－建築及設備計畫明細表

中華民國109年度

單位：新臺幣元

前年度 決算數	上年度 預算數	科 目	本 年 度 預 算 數	說 明
3,129,370	101,976,000	合計	249,000	
3,129,370	101,976,000	購建固定資產、無形資產及非理財 目的之長期投資	249,000	
1,492,097	101,940,000	購建固定資產	213,000	
1,492,097	101,940,000	一般建築及設備計畫	213,000	
	101,699,000	校園整修工程		
	101,699,000	購置土地		
85,411	91,000	資訊設備	91,000	
85,411	91,000	購置機械及設備	91,000	
			75,000	汰舊換新個人電腦3部*25,000 元(電腦專案計畫)。
			16,000	汰舊換新網路及資訊周邊設備 (電腦專案計畫)。
		幼兒園設備	122,000	
		購置機械及設備	45,440	
			34,440	新購數位相機(2010萬以上畫素 )2臺*17,220元。
			11,000	新購電動釘書機1臺*11,000元 。
		購置雜項設備	76,560	
			63,560	汰舊換新班級冷氣機2臺 *31,780元(一對一變頻分離式 冷氣機4.2kw以上)。
			13,000	新購變頻電冰箱1臺*13,000元 。
1,406,686	150,000	校園設備		
79,692		購置機械及設備		
250,000		購置交通及運輸設備		
1,076,994	150,000	購置雜項設備		
21,030	36,000	購置無形資產	36,000	
21,030	36,000	一般建築及設備計畫	36,000	
21,030	36,000	資訊設備	36,000	
21,030	36,000	購置電腦軟體	36,000	
			36,000	電腦教學軟體費(電腦專案計 畫)。
1,616,243		遞延支出		
1,616,243		一般建築及設備計畫		

# 臺北市地方教育發展基金－臺北市立士林幼兒園

## 基金用途－建築及設備計畫明細表

中華民國109年度

單位：新臺幣元

前年度 決算數	上年度 預算數	科 目	本 年 度 預 算 數	說 明
1,616,243 1,616,243		校園整修工程 遞延修繕房屋建築支出		

本 頁 空 白

# 預 算 參 考 表

# 臺北市地方教育發展基金－臺北市立士林幼兒園

## 預計平衡表

中華民國109年12月31日

單位：新臺幣千元

107年(前年) 12月31日 決算數	科 目	109年12月31日 預計數	108年12月31日 預計數	比較增減(-)
13,274	資產合計	4,117	7,767	-3,650
13,274	資產	4,117	7,767	-3,650
11,166	流動資產	2,009	5,659	-3,650
11,096	現金	1,939	5,589	-3,650
11,096	銀行存款	1,939	5,589	-3,650
70	預付款項	70	70	
70	預付費用	70	70	
1,602	投資、長期應收款項、貸墊款及準備金	1,602	1,602	
1,602	準備金	1,602	1,602	
1,132	退休及離職準備金	1,132	1,132	
470	其他準備金	470	470	
507	其他資產	507	507	
507	什項資產	507	507	
	暫付及待結轉帳項			
507	代管資產	507	507	
13,274	負債及基金餘額合計	4,117	7,767	-3,650
3,148	負債	3,148	3,148	
1,248	流動負債	1,248	1,248	
1,248	應付款項	1,248	1,248	
1,248	應付代收款	1,248	1,248	
1,900	其他負債	1,900	1,900	
1,900	什項負債	1,900	1,900	
261	存入保證金	261	261	
1,132	應付退休及離職金	1,132	1,132	
507	應付代管資產	507	507	
10,126	基金餘額	969	4,619	-3,650
10,126	基金餘額	969	4,619	-3,650
10,126	基金餘額	969	4,619	-3,650
10,126	累積餘額	969	4,619	-3,650

註：1.信託代理與保證資產(負債)前年決算數0元，上年度調整後預計數0元，本年度預計數0元。

2.或有資產(負債)0元。

3.本基金自101年8月份起，本固定項目分開原則，將屬長期固定帳項，包括固定資產137,930,642元、無形資產55,646元及長期債務0元等，另立帳類管理，未納入本表。

## 臺北市地方教育發展基金

## 各項費用

中華民國

前年度 決算數	上年度 預算數	計畫別		合計	學前教育計畫
		用途別科目			
21,046,649	120,446,000	合計		18,090,000	11,953,000
15,168,111	15,700,000	用人費用		15,168,000	10,202,000
10,213,052	9,699,192	正式員額薪資		9,349,872	6,183,792
9,474,623	8,956,452	職員薪金		8,607,132	5,823,792
738,429	742,740	工員工資		742,740	360,000
37,322	57,200	聘僱及兼職人員薪資		57,200	57,200
37,322	57,200	兼職人員酬金		57,200	57,200
253,552	403,805	超時工作報酬		413,624	121,072
253,552	403,805	加班費		413,624	121,072
1,861,497	1,885,327	獎金		1,830,235	1,009,507
735,898	749,390	考績獎金		708,340	303,660
1,125,599	1,135,937	年終獎金		1,121,895	705,847
1,370,879	1,551,486	退休及卹償金		1,438,795	1,148,191
1,323,472	1,402,524	職員退休及離職金		1,354,284	1,094,304
47,407	148,962	工員退休及離職金		84,511	53,887
1,431,809	2,102,990	福利費		2,078,274	1,682,238
1,028,011	896,880	分擔員工保險費		860,664	573,108
41,800	44,160	傷病醫藥費		47,660	47,660
124,358	206,640	員工通勤交通費		206,640	146,160
237,640	955,310	其他福利費		963,310	915,310
1,579,047	1,818,000	服務費用		1,822,000	990,000
280,128	215,004	水電費		298,764	298,764
258,159	173,474	工作場所電費		258,159	258,159
15,305	34,954	工作場所水費		34,029	34,029
6,664	6,576	氣體費		6,576	6,576
4,620	12,400	旅運費		6,200	6,200
4,620	12,400	國內旅費		6,200	6,200
184,413	423,200	修理保養及保固費		423,200	423,200
118,650	357,000	一般房屋修護費		357,000	357,000
	3,200	機械及設備修護費		3,200	3,200
65,763	63,000	雜項設備修護費		63,000	63,000



# —臺北市立士林幼兒園

## 彙計表

109年度

單位：新臺幣元

一般行政管理計畫	建築及設備計畫				
5,888,000	249,000				
4,966,000					
3,166,080					
2,783,340					
382,740					
292,552					
292,552					
820,728					
404,680					
416,048					
290,604					
259,980					
30,624					
396,036					
287,556					
60,480					
48,000					
832,000					

## 臺北市地方教育發展基金

## 各項費用

中華民國

前年度 決算數	上年度 預算數	計畫別		合計	學前教育計畫
		用途別科目			
	3,150	保險費		3,150	3,150
	3,150	其他保險費		3,150	3,150
710,696	770,196	一般服務費		768,636	58,636
1,578	2,736	佣金、匯費、經理費及手續費		1,176	1,176
647,788	700,000	外包費		700,000	
25,330	31,460	計時與計件人員酬金		31,460	31,460
36,000	36,000	體育活動費		36,000	26,000
327,190	322,050	專業服務費		250,050	200,050
200,140	178,400	講課鐘點、稿費、出席審查及查詢費		106,000	106,000
10,950	12,650	委託檢驗(定)試驗認證費		13,050	13,050
116,100	131,000	其他專業服務費		131,000	81,000
72,000	72,000	公共關係費		72,000	
72,000	72,000	公共關係費		72,000	
827,773	361,000	材料及用品費		251,000	162,000
313,200	25,000	使用材料費		28,000	28,000
313,200	25,000	設備零件		28,000	28,000
514,573	336,000	用品消耗		223,000	134,000
78,782	89,000	辦公(事務)用品		89,000	
14,712	15,000	醫療用品(非醫療院所使用)		15,000	15,000
421,079	232,000	其他用品消耗		119,000	119,000
3,129,370	101,976,000	購建固定資產、無形資產及非理財目的之長期投資		249,000	
1,492,097	101,940,000	購建固定資產		213,000	
	101,699,000	購置土地			
165,103	91,000	購置機械及設備		136,440	
250,000		購置交通及運輸設備			
1,076,994	150,000	購置雜項設備		76,560	
21,030	36,000	購置無形資產		36,000	
21,030	36,000	購置電腦軟體		36,000	
1,616,243		遞延支出			
1,616,243		遞延修繕房屋建築支出			
270,906	495,000	會費、捐助、補助、分攤、照護、救濟與交流活動費		504,000	503,000

# —臺北市立士林幼兒園

## 彙計表

109年度

單位：新臺幣元

一般行政管理計畫	建築及設備計畫				
710,000					
700,000					
10,000					
50,000					
50,000					
72,000					
72,000					
89,000					
89,000					
89,000					
	249,000				
	213,000				
	136,440				
	76,560				
	36,000				
	36,000				
1,000					

臺北市地方教育發展基金

各項費用

中華民國

前年度 決算數	上年度 預算數	計畫別		合計	學前教育計畫
		用途別科目			
1,000	1,000	會費		1,000	
1,000	1,000	職業團體會費		1,000	
269,906	494,000	補貼、獎勵、慰問、照護與救濟		503,000	503,000
269,906	494,000	其他補貼、獎勵、慰問、照護與救濟		503,000	503,000
71,442	96,000	其他		96,000	96,000
71,442	96,000	其他支出		96,000	96,000
71,442	96,000	其他		96,000	96,000

# 一 臺北市立士林幼兒園

## 彙計表

109年度

單位：新臺幣元

一般行政管理計畫	建築及設備計畫				
1,000 1,000					

臺北市地方教育發展基金－臺北市立士林幼兒園

員工人數彙計表

中華民國109年度

單位：人

計 畫 及 項 目	上年度最高可 進用員額數	本年度 增減(-)數	本年度最高可 進用員額數	說 明
合計	18		18	
學前教育計畫部分	13		13	
正式職員	12		12	
正式工員	1		1	
一般行政管理計畫部分	5		5	
正式職員	4		4	
正式工員	1		1	

- 註：1.本表不包含臨時工員人數。  
 2.本表臨時職員係指奉准有案之約聘僱人員。  
 3.外包費編列保全人力外包1人、超額工友外包費等，計70萬元。  
 4.計時與計件人員酬金編列教保員請假代課鐘點費，計3萬1,460元。

本 頁 空 白

# 臺北市地方教育發展基金

## 用人費用

中華民國

計畫及項目	合計	正式 員額 薪資	聘僱 人員 薪資	超時 工作 報酬	津貼	獎 金		
						年終獎金	考績獎金	其他
合計	15,168,000	9,349,872		413,624		1,121,895	708,340	
學前教育計畫	10,202,000	6,183,792		121,072		705,847	303,660	
職員薪金	5,823,792	5,823,792						
工員工資	360,000	360,000						
兼職人員 酬金	57,200							
加班費	121,072			121,072				
考績獎金	303,660						303,660	
年終獎金	705,847					705,847		
職員退休 及離職金	1,094,304							
工員退休 及離職金	53,887							
分擔員工 保險費	573,108							
傷病醫藥 費	47,660							
員工通勤 交通費	146,160							
其他福利 費	915,310							
一般行政管理計畫	4,966,000	3,166,080		292,552		416,048	404,680	
職員薪金	2,783,340	2,783,340						
工員工資	382,740	382,740						
加班費	292,552			292,552				
考績獎金	404,680						404,680	
年終獎金	416,048					416,048		
職員退休 及離職金	259,980							
工員退休 及離職金	30,624							
分擔員工 保險費	287,556							
員工通勤	60,480							



# —臺北市立士林幼兒園

## 彙計表

109年度

單位：新臺幣元

退休及卹償金		資遣費	福 利 費					提繳費	兼任 人員 用人 費用
退休金	卹償金		分擔 保險費	傷病 醫藥費	提撥 福利金	員工通勤 交通費	其他		
1,438,795			860,664	47,660		206,640	963,310	57,200	
1,148,191			573,108	47,660		146,160	915,310	57,200	
								57,200	
1,094,304									
53,887									
			573,108						
				47,660					
						146,160			
							915,310		
290,604			287,556			60,480	48,000		
259,980									
30,624									
			287,556						
						60,480			

# 臺北市地方教育發展基金

## 用人費用

中華民國

計畫及項目	合計	正式 員額 薪資	聘僱 人員 薪資	超時 工作 報酬	津貼	獎 金		
						年終獎金	考績獎金	其他
交通費 其他福利 費	48,000							

- 註：1.本表不包含臨時工員薪津。  
 2.本表兼任人員用人費用，係學校教職員兼課或請假代課鐘點費。  
 3.外包費編列保全人力外包1人、超額工友外包費等，計70萬元。  
 4.計時與計件人員酬金編列教保員請假代課鐘點費，計3萬1,460元。

# —臺北市立士林幼兒園

## 彙計表

109年度

單位：新臺幣元

退休及卹償金		資遣費	福 利 費					提繳費	兼任 人員 用人 費用
退休金	卹償金		分擔 保險費	傷病 醫藥費	提撥 福利金	員工通勤 交通費	其他		
							48,000		

# 臺北市地方教育發展基金－臺北市立士林幼兒園

## 單位（或計畫）成本分析表

中華民國109年度

單位：新臺幣千元

計 畫 別	單 位	單位成本(元)或 平均利(費)率	數 量	預 算 數	說 明
合計				18,090	
學前教育計畫				11,953	
一般行政管理計畫				5,888	
建築及設備計畫				249	

# 臺北市地方教育發展基金－臺北市立士林幼兒園

## 5年來主要業務計畫分析表

中華民國109年度

單位：新臺幣千元

年度及項目	單位	數量	單位成本(元)或 平均利(費)率	金額	說明
(本)年度預算數					
學前教育計畫				11,953	
(上)年度預算數					
學前教育計畫				12,121	
(前)年度決算數					
學前教育計畫				11,806	
(106)年度決算數					
學前教育計畫				11,882	
(105)年度決算數					
學前教育計畫				15,429	

臺北市地方教育發展基金－臺北市立士林幼兒園

資本資產明細表

中華民國109年度

單位：新臺幣千元

項 目	取得成本 (期初餘額)	以前年度 累計折舊/ 長期投資 評 價	本 年 度 變 動				主要增減 原因說明	本年度累計折 舊/長期投資 評價變動數	期末餘額
			增加		減少				
			金額	類型	金額	類型			
合計	142,091	3,522	249		43		788	137,986	
土地	135,807							135,807	
機械及設備	2,121	1,497	136	增置			240	521	
交通及運輸 設備	621	199					57	364	
雜項設備	3,478	1,826	77	增置			491	1,238	
電腦軟體	63		36	增置	43	無形資 產攤銷		56	