

臺北市立士林幼兒園

中長程教育發展計畫

期 程

(111年1月至115年12月)

臺北市立士林幼兒園 111-115年中長程教育發展計畫

學校人員簽章
(請依校內實際處室主管職稱增刪)

各處室主管				園長
會計職員	人事管理員	行政組長	教保組長	
會計職員劉芳君	人事管理員溫淑宜	行政組長李若梅	教保組長陳筱捷	臺北市立士林 幼兒園園長卓文婷

中華民國111年 08 月 22 日

目 錄

壹、依據.....	1
貳、學校背景與現況分析.....	1
一、學校基本資料	1
二、學校願景與目標	4
三、學校 SWOT 分析	9
參、計畫發展與執行.....	10
一、計畫目標	10
二、執行策略與內容	10
三、預期效益	15
肆、經費需求-資本門經費需求表.....	16
伍、考核評鑑.....	19
附件：校園規劃平面圖.....	20

臺北市立士林幼兒園 111-115年中長程教育發展計畫

111年08月22日提交園務會議審議通過

壹、依據

- 一、教育經費編列與管理法第12條。
- 二、臺北市政府教育局111年5月11日北市教綜字第1113049227號函。

貳、學校背景與現況分析

一、學校(幼兒園)基本資料

(具有***符號的項目，僅供陳報審議用，不需公布於網頁)

(一) 簡史沿革

1. 本園前身(托兒所)設立：

本園於民國61年5月12日奉 高前市長核准配合里民集會所一併興建，係屬三樓層之建築，於民國65年6月完工，1、2樓設托兒所，66年1月31日成立，首任所長為洪明亨女士，因地屬中山區故取名為「臺北市立中山托兒所」，建物亦於72年7月19日管理機關變更1、2樓為臺北市立中山托兒所所有，民91年本市公托整併，原「臺北市立士林托兒所」裁併，本所因區里重劃歸併於士林區，乃於民國96年9月11日更名為「臺北市立士林托兒所」，接續本區弱勢與一般家庭之托育服務工作，而建物亦於97年隨即辦理變更登記。民國101年8月1日配合幼托整合政策，更名改制為「臺北市立士林幼兒園」。

2. 服務宗旨：

臺北市立幼兒園整合社會工作，兒童照顧與教育及衛生保健等專業知能與資源，為幼兒提供所需要統合性與預防性的教保服務，並發揮家庭與社區的影響，以達成下列目標：

- (1) 維護並增進幼兒的健康與安全。
- (2) 提供幼兒良好的遊戲學習與成長環境。
- (3) 擴大幼兒生活領域，增進社會適應能力。
- (4) 培養幼兒基本生活自理能力及良好的生活習慣與禮儀規範。
- (5) 啟發幼兒的潛能與興趣，奠定日後適才適任，均衡發展

的基礎。

(6) 推展親職教育，落實社會福利服務，促進家庭功能以增進幼兒之快樂幸福。

3. 歷任園、所長：

30多年頭以來，本園歷任9位所長洪明亨女士、陳淑貞女士、張連英女士、林怡彤女士、徐平英女士、蔡安芬女士、林豔蘭女士、張連英女士、江美蓮女士。幼托整合後，民國101年8月1日謝美琪女士就任園長職務；現任園長卓文婷女士於民國109年8月1日就任園長職務。在歷任園、所長及同仁共同努力經營，於托育服務工作上，逐漸建立自己的特色。

4. 服務變革與轉型：

本園隨著社會型態之改變，服務項目更趨多元，推動方案課程、學習區活動、在地文化課程、親職教育、發展遲緩兒融合輔導、新住民家長及其幼兒之輔導、親子共讀的推動、本土語言及英語融入課程推展均隨著時代需要而增加。為照顧雙薪家庭辦理課後留園以滿足幼兒與家長的多元需求。此外也提供社區教保活動及社區親職教育，本園為保育、教育兼備與社區共榮發展之幼兒園。

(二) 各年級班級數與學生數、教職員工人數

1. 班級數

(1)普通班_5_班

2. 各年級學生數：

(1)2歲班__32__人 (2)幼兒園3-5歲班__90__人

3. 教職員工人數

(1)教師、教保員總數(含園長)：共_12_人，其中男性_0_人，女性_12_人

(2)專任職員總數共__7__人

(3)學年聘用長期代課教師共__0__人

(4)全園已具研究所以以上學歷的教師：共__1__人

(三) 學校各項軟硬體設備與設施

1.校地面積：978.65平方公尺

2.目前專科教室設置情形(例如國小一間普通教室以63平方公尺計，各校請依各級學校設備基準之「普通教室」標準登載)

名稱	間數	共約等於幾間普通教室大	名稱	間數	共約等於幾間普通教室大
自然教室	0		音樂教室	0	
社會教室	0		表演藝術 (如韻律) 教室	0	
資訊教室	0		視覺藝術 (如美勞) 教室	0	
有階梯視聽教室	0		書法教室	0	
無階梯視聽教室	0		陶藝教室	0	
語言教室(如英語、本土語等)	0		交通安全教育室	0	
課後社團教室	0		知動教室	0	
多目的空間	2	3	特色教室	0	
生活教育	0		其他(請說明)	0	

3. 運動場地部分

(1) 籃球場共__0__座，共__0__個籃框，是否共用：是 否

(2) 排球場共__0__面，是否共用：是 否

(3) 網球場共__0__面，是否共用：是 否

(4) 桌球台共__0__張

(5) 羽球場共__0__面，是否共用：是 否

(6) 游泳池共__0__座

(7) 其他(請說明)_____，是否共用：是 否

4. 運動場(含遊戲區)共__483.16__平方公尺，跑道全長共__0__公尺

5. 綠地(含花圃)共__0__平方公尺

6. 活動中心__0__座或風雨操場__0__座或其他兩備活動空間__0__處

7. 數位基礎建設

(1) 智慧未來教室數量

A. 投影機、資訊整合控制器及音訊設備__7__間

B. 觸控液晶顯示器、資訊整合控制器及音訊設備__0__間

- (2) 無線網路基地臺__1__臺
 (3) 學校對外網路頻寬_100_M
 (4) 「行動學習 智慧教學」：充電車(站)__0__臺，行動載具平板電腦__4__臺，筆記型電腦__6__臺，其他類型載具(Chromebook, Surface等)__0__臺；教師用載具__0__臺，學生用載具__0__臺

(四) 學校弱勢學生人數***

1. 經濟弱勢（中低收入）學生數共__2__人
2. 經濟弱勢（低收入）學生數共__2__人
3. 原住民學生數共__2__人
4. 新住民學生數共__5__人

(五) 學校特殊需求學生人數***

人數	2歲班	3-5歲班	備註
特殊教育學生類別			
1.智能障礙			
2.視覺障礙			
3.聽覺障礙			
4.語言障礙			
5.肢體障礙			
6.腦性麻痺			
7.身體病弱			
8.情緒行為障礙			
9.學習障礙			
10.多重障礙			
11.自閉症			
12.發展遲緩	0	2	
13.其他障礙			
14.一般智能資優			

二、學校願景與目標

打造一所 溫馨 開心 創新的幼兒園~士林幼兒園

士林幼兒園位於臺北市新、舊夾雜的社區裡，是一座由樂高、幾何概念相間的建築。不管是白天抑或是夜晚，車水馬龍、街燈矗立。在少子化的今天，這所幼兒園漸漸打造出成績，這是前人種樹的成果。未來，文婷將秉持前輩的腳步，展開士林幼兒園新的一頁。

(一) 溫馨有力的行政團隊

1. 資訊化管理2.0

善用科技用品，提升知識管理平以及 e 化管理，汰換資訊化設備，建置雲端資料庫，讓資源得以保存與共享。滾動式修正，提升行政效能，成為教學溫馨有力的後盾。

2. 當我們同在一起

士林幼兒園小而美，營造校園如家，以身作則，誠信有擔當，凝聚教職員向心力，透過活動聯誼、慶生活動、獎勵辦法等，增進彼此互動，肯定行政的努力。溫馨且扁平化的組織可精簡中間的管理時間，亦即時提升行政效能，讓人力可以充分得到運用，行政可以即時支持教學。

3. 行動力百分百

哪裡有需要，行政團隊就在那裡！以行動力、感動力領導，創造一個強而有力優質的行政團隊。行政團隊的支持，能讓教學現場的老師安心。優質行政及教學團隊能創造出豐厚的無形的價值，讓士林幼兒園的招牌讓人看見。

(二) 專業創新的教師團隊

1. 如同家一般溫馨和諧

士林幼兒園教師之間有著友善溫馨的特質，良善的循環下，使同事情誼及教師專業更加鞏固。彼此互相補位、團隊合作的積極效果，促使教師更樂於分享。更進步提升教師專業，建立真誠相待與不藏私的文化特質，能促使教師相互學習。

2. 熱血教師~專業展能

教師樂在教學，必能運用新穎的方法、策略，使教學充滿生命力、生動活潑而富有變化。透過讀書會、工作坊、觀摩參訪…等，莫忘執教初衷。教師的熱誠及教學創新能力，提升幼兒的學習動機及學習成效。

3. 學習型組織~推動課程研究

透過專業領導建立學習型組織，全園教師共同學習，除提升教學準備彼此支持外，同時也可提升專業素養。學習型組織的建立，教師們藉由討論與分享，消除歧見，達成共識，教師有共享的信念與價值觀，藉以推動課程研究，朝共同目標邁進。

4. 讓人才一起樂於工作

對幼兒園來說，老師是最大的資產，幼兒園需要優秀的老師持續投注，如何降低老師調動率呢?透過專業的培育讓老師在教學上獲得成就感，凝聚目標與共識，減少行政工作，以群體合作的方式建立綿密的支持系統。辦最好的學校，給最好的人才在這裡一起工作，然後給孩子最好的教育。

(三) 優質學習情境

1. 開心玩出大能力

士林幼兒園空間完善，使用戶外場域、1、2樓、地下室的空間;3樓有區民活動中善用空間。運用多元的空間，準備良好的學習環境。讓孩子有機會探究、發表、賞析，放大學習歷程、放慢孩子的學習腳步，掌握自主學習，從學習的過程中，增加自信能力。

2. 溫馨的空間讓夢想起飛

溫馨無壓力的環境下容易激出的潛能、表現出最佳的學習成效。於和諧的環境下學習，透過適宜的教具、繪本、空間，幼兒可以不斷地自我調整與改進，建立自己的學習進度，最適合自己的學習方式。

3. 創新~讓學習有更多的可能

從在地文化的傳承中，創新教學新生命。鄰近圓山、臺北市立天文科學教育館、美侖公園、士林運動中心、基隆河三腳渡都是我們的教室，陪孩子散步、陪孩子探索，屬於士林的生命與記憶。創新並非丟棄舊事物，而是在原有的基石上展現新思維。

同時，教育需要不斷地翻轉往前，透過參與創新的實驗課程教

育，引入多元豐富的學習可能。

(四) 從幼兒的視角打開真學習

1. 感受自然的美與力

士林幼兒園本身有一座戶外遊戲空間又鄰近華齡公園。各式的花草樹木、昆蟲。在這佈滿大自然痕跡的都市角落，讓從孩子的生活出發，探索豐富園內外環境，活化學習策略，給予多元素材，幼兒最自然的學習，並進一步培養幼兒對生活的感動與關懷，豐富生命的感覺。

2. 幼兒才是學習的主體

「孩子被某個問題卡住，自己想辦法突破問題的經驗，學習才真正的發生」重視以幼兒為中心的探索教育。教師扮演的角色不再是一個知識的傳輸者。而是積極傾聽和注意，幼兒在探索時進展情形的觀察者。也是引導重要概念之間相互關係的引導者。幼兒可以用自己的角度，去探索與詮釋身邊的事物，與世界對話。

3. 不一樣的學習區

教室內設計了豐富的學習區，每一區都有它的性質與探究的領域。提供孩子自由選擇，進入這些學習區探究、發現；與解決他們發現的問題，實踐在每個研究焦點中延伸的小小方案。各式各樣的學習區活動，引導孩子進行跨領域的研究，累積多方面的經驗與能力。

(五) 鼓勵家長、社區正向參與

1. 爸爸、媽媽不缺席

鼓勵全家一起參與幼兒園活動，用「愛」打造士林幼兒園的幸福遊戲花園。藉由家長會、親子校外教學、親職教育、體育競賽，多元的活動鼓勵家長的參與，家長的參與是幼兒園經營的重要後盾，將以最大誠意，凝聚園方與家長信任關係，鼓勵正向參

與園務。

2. 資源不嫌多，營造優質學園

士林幼兒園3樓為士林區民活動中心，屬區公所所有。可共同規劃中長期設備需求，活化空間，討論維護策略。在不影響彼此的狀況下，充分運用園內空間。整合社區資源。透過積極走動，經營社區關係，讓幼兒園與社區親近如一家。鄰近百齡國小、科教教館、天文館、新兒童樂園都是很好的教學資源，引進豐富的教學資源，創造優質學習。

3. 行銷士林幼兒園

陽光給人溫暖、美好的感覺，如同士林幼兒園給人的印象。運用網站、粉絲頁、學校日、活動、媒體報導…等，將美好分享出去。行銷師生的努力與成果，讓優質與特色獲得家長、社區、社會肯定；花香蝶自來，透過多元的展現，如：幼兒園社區教保服務中心的活動、成果摺頁、學習體驗等行銷，讓士林幼兒園被看見。

(六) 傳承在地文化情

1. 關心士林~二三事

幼兒、家長及士林區區民為緊密的生活共同體，一同認識生長及養育我們的生長、生活的地方。凝聚共識提升在地文化的自信，孩子也可以一起為在地努力。孩子的心有多大，夢就有多大，把根紮深、把夢做大。

2. 士林最美的風景

士林地處觀光區，來往的外國旅客眾多。同時，幼兒園身處舊社區內，社區長者也為數不少。培養孩子尊重他人，感受到人的溫暖，體驗人我之間的互動是最美麗的風景。樂於分享對他人友愛關懷生命，擁有幸福的能力，期望孩子能成為一位溫暖的未來公民。

3. 士林學園在地生命力

結合鄰近的百齡國小、科教館、天文館、三腳渡船頭、福華市

場。透過積極的分享、教學資源共享，資源交流，創造一個分享交流的園地。結合在地社團，探究在地文化議題，凝聚居民的力量，形成共學、共好的士林學園。

三、學校 SWOT 分析

以下就地理環境、學校規模、硬體設備、學生、家長、教師資源、行政人員、社區資源等向度，剖析本校現況。

內部環境			外部環境		
因素	S(優勢)分析	W(劣勢)分析	因素	O(機會)分析	T(威脅)分析
行政組織	1. 行政團隊積極主動，具服務熱忱。 2. 行政團隊穩定，多數以上都是有經驗的成員。	部分教師兼任行政工作，工作負擔沉重	鄰近環境	1. 生活機能非常強，有傳統市場、便利商店、各式生活用品商店。 2. 交通便捷，捷運及多線公車。	1. 巷道狹小，人車爭道。 2. 鄰近市場環境髒亂，易有老鼠、流浪貓、狗進入校園。
教師素質	1. 定期召開課發會、教學會議，並落實討論。 2. 安排有經驗老師教學觀摩與經驗分享。 3. 規劃教師專業進修分享，活絡創新教學。	1. 對於創新教學略顯保守。 2. 教師團隊多數配合園方規劃發展，欠缺主動主導性。	教育政策	1. 配合安全教育政策，推動各項防災活動。透過防災活動的推廣，逐漸提升校內防災安全教育的意識。 2. 推動社區教保資源中心，舉辦各式親子活動。	1. 各項政策之推動，業務量較多負擔繁重。 2. 社區教保資源中心活動，需整合園內活動及外部活動，避免增加行政及教師教學的負擔。
環境設備	1. 園區建築整體規劃，符合幼兒需求。 2. 有室內大型活動空間。	1. 無大操場活動空間。 2. 與士林區公所共用區民活動中心，許多設備需共用。	家長參與	家長純樸，樂於配合園內活動並提供資源。	家長社經地位落差大，部分家長為生活打拼無法參與園內活動。

幼兒表現	1. 幼兒純樸肯學習，學習興趣高，活潑有動力。 2. 年齡分布平均，易於進行編班及老師進行教學。	低收入、隔代、單親、原住民、新住民幼兒，需特別照護之幼兒比例逐年爬升。	社區資源	1. 鄰近華齡公園、百齡球場、科教館，社區資源豐富。 2. 市立圖書館百齡智慧圖書館提供社區閱讀資源。	1. 鄰近三腳渡後港墘地區，屬臺北邊陲，社區書香文化較弱。 2. 周遭優有小型私立幼兒園及百齡附幼，幼兒來源被瓜分。
------	---	-------------------------------------	------	--	---

參、計畫發展與執行

一、計畫目標

- (一) 提供幼兒多元學習的機會。
- (二) 提升教師專業與幼兒學習。
- (三) 營造優質校園與活化資源統整。

二、執行策略與內容

- (一) 目標一：提供幼兒多元學習的機會

實施策略	行動方案	承辦單位	實施學年度					策略執行內容說明
			111年	112年	113年	114年	115年	
1. 推動國際教育	發展國際文化特色課程	教保組	√	√	√	√	√	國際幼兒園交流
	參與國際性交流活動	教保組	√	√	√	√	√	
2. 辦理多元文化課程	推動母語學習計畫	教保組	√	√	√	√	√	1. 申教育局相關計畫 2. 教學會議規劃辦理相關活動
	推動新移民多元文化融入全園性活動	教保組	√	√	√	√	√	
3. 英語融入課程	參與英語融入幼兒園課程計畫	教保組	√	√	√	√	√	1. 申請教育部或教育局相關

	英語融入社區 教保活動計畫	教保組	√	√	√	√	√	推動英語 融入課程 計畫 2. 劍潭國 小英語情 境村體驗 3. 全園性 活動、每 日例行性 活動部分 融入生活 英語
	辦理各項英語 體驗學習活動	教保組	√	√	√	√	√	
4. 在地 文化方 案課程	參加教育部推 動在地文化融 入教保活動課 程計畫	教保組	√	√				1. 申請教 育部在地 文化融入 教保活動 課程計畫 2. 參與社 區體驗活 動或研習 3. 方案課 程融入在 地文化
	參與社區體驗 學習活動	教保組	√	√	√	√	√	
	在地文化融入 教保活動課程	教保組	√	√	√	√	√	

(二)目標二：提升教師專業與幼兒學習

實施策 略	行動方案	承 辦 單 位	實施學年度					策略執行 內容說明
			111 年	112 年	113 年	114 年	115 年	
1. 提升 教師專 業知能	辦理教師行動 研究實作計畫	教保組	√	√	√	√	√	申請教育 部或教育 局相關計 畫
	申請幼兒園專 業發展輔導	教保組	申請但 未通	√	√	√	√	

			過					
	KDP 國際認證	教保組	√	√	√	√	√	
	教育部教學卓越計畫	教保組		√				
	申請相關教學計畫	教保組	√	√	√	√	√	
	國內外期刊發表	教保組	√	√	√	√	√	
2. 促進學幼兒適性學習	精進方案課程	教保組	√	√	√	√	√	1. 申教育局相關計畫 2. 落實課發會、教學會議
	幼兒園健康促進推廣計畫	教保組	√	√				
	精進學習區規劃幼兒自主學習	教保組	√	√	√	√	√	
	推動幼小銜接學習	教保組	√	√	√	√	√	
	推動多元文化課程體驗	教保組	√	√	√	√	√	
3. 幼兒多元體驗學習	社區教保提供多元的探索課程，供本園幼兒及社區幼兒體驗學習	教保組	√	√	√	√	√	1. 申教育局相關計畫 2. 教學會議規劃辦理相關活動
	辦理相關多元智能活動供幼兒探索如：校外教學、園慶、運動會、聖誕	教保組	√	√	√	√	√	

	節、年貨大街等							
4. 線上學習平台建置	建立六大領域學習平台	教保組				√	√	1. 申請相關經費 2. 加強教師電腦專業知能

(三)目標三：營造優質校園與活化資源統整

實施策略	行動方案	承辦單位	實施學年度					策略執行內容說明
			111年	112年	113年	114年	115年	
1. 引導家長正向多元參與學 幼兒園發展	1. 推動家長代表制度	教保組	√	√	√	√	√	申請教育部或教育局相關計畫
	2. 辦理各項主題講座、工作坊等家長成長課程。	教保組	√	√	√	√	√	
2. 善用社區資源，豐富教學內容	1. 結合社區組織力量，配合辦理學校活動。	教保組	√	√	√	√	√	落實課發會、教學會議
	2. 打破教室圍牆，課程結合在地資源	教保組	√	√				
3. 爭取學術專業資源，提升教師專業知能	1. 結合大學相關資源，與園內課程結合。	教保組	√	√	√	√	√	臺北市立大學都會產業經營與行銷學系 教育部/局計畫
	2. 鼓勵教師參與實驗課程、社群或工作坊	教保組	√	√	√	√	√	
4. 優化教保空間及服	1. 持續推動校園安全。	行政組	√	√	√	√	√	

務品質	2. 辦理校園環境安全檢查計畫，加強自我檢核機制。	行政組	√	√	√	√	√	
	3. 建置E化聯絡系統方案。	行政組		√	√	√	√	電子絡簿、電子接送系統
	4. 落實健康服務與教學計畫，內化幼兒健康習慣與知能。	教保組	√	√	√	√	√	
	5. 規劃安全走廊，走廊防潑雨工程、入口樓梯規劃	行政組	√					111年規劃入園樓梯、無雨通道
	6. 無障礙設施工程(電梯)	行政組		√	√			1. 112年編設計規劃、請造費用。 2. 113年編電梯起造經費
	7. 教室改善工程	行政組			√	√	√	1. 2歲班離廁所位置遠，走廊遇雨濕滑，計畫與辦公室位置對調。 2. 對調後，辦公室前設計階梯與家長停等區。 3. 1樓廁所

							無障礙廁所往重新規劃。
8. 後院改善工程	行政組		√				1. 後院老舊，活化空間。 2. 擬請設計師整體規劃
9. 老舊水管更新工程	行政組		√				逾40年以上未汰舊水管
10. 汙水管線工程	行政組		√				配合衛公處期程

三、預期效益

(一) 提供幼兒多元學習的機會：

1. 每年幼兒能與3個以上國外夥伴學校交流國際互動課程。
3. 每年幼兒能參與 2 個走入社區之國際文化活動。
4. 幼兒能以各種交流平台與國外幼兒進行交流。
5. 每年定期舉辦新移民文化課程。
6. 持續推動方案教學、運算思維、英語融入幼兒園課程及國際文化課程。

(二) 提升教師專業與幼兒學習：

1. 教師能定期進行共同備課，互相觀課，提升教學效能。
2. 教師能撰寫行動研究、教學檔案，並公開發表分享教學經驗。
3. 教師能定期參與實驗計畫、專業社群、工作坊，發展創新課程。
4. 幼兒能有自主學習的能力。
5. 藉由多元的課程，幼兒發掘自我的興趣，展現個人才藝。
6. 無縫接軌幼小銜接，幼兒更適應小學階段學習。

(三) 營造優質校園與活化資源統整：

1. 家長能擔任學校愛心志工，參與幼兒園事務。
2. 課程結合在地化資源。
3. 與大學合作研發課程，每年至少兩場成果分享或教學演示。
4. 校園動線更符合友善空間。

肆、經費需求-資本門經費需求表

單位：千元

類別	編號	工作項目	各年度執行預算						備註
			111年	112年	113年	114年	115年	合計	
校園先期(含綜合)規劃	H-01	1. 校園防漏及設施設備改善工程 2. 113年後院整修、汗水管及老舊水管汰換工程	2,798		3,200			5,998	113年工程預算金額尚未估算
新興工程	H-02	(請填工程名稱)							
連續工程	H-03	臺北市立士林幼兒園暨劍潭區民活動中心建物增設電梯工程(連續性工程)		727	10,069			10,796	1. 本工程由士林區公所主辦，為112-113年度連續性工程，總工程經費16,193,000元，依參建比例分攤，本園分攤比例為三分之二，共計分攤10,796,000元，施工費9,329,000元，工程管理費355,000元，委託技術服務費1,112,000元，本年度編列112年經費727,000元，餘10,069,000元編列於113年度。
其他修建工程	H-04	優質化工程							
	H-05	電源改善工程							
	H-06	屋頂防漏工程							

類別	編號	工作項目	各年度執行預算						備註
			111年	112年	113年	114年	115年	合計	
	H-07	普通教室改善							
	H-08	專科教室改善 (含實習工廠)							
	H-09	生態綠能工程 (含總合治水、 雨水回收、節 能省電)							
	H-10	遊戲(含知動教 室)設施改善工 程							
	H-11	圖書館整修工 程							
	H-12	廁所整修工程							
	H-13	餐廳及廚房(含 熱食部)改善工 程							
	H-14	無障礙工程							
	H-15	耐震補強工程							
	H-16	外牆整修工程							
	H-17	通學步道專案							
	H-18	跑道球場整修 工程							
	H-19	門窗改善工程							
	H-20	地坪改善工程							
	H-21	遮陽改善工程							
	H-22	監視系統更新 工程							
	H-23	冷凍空調更新 工程							
	H-24	其他(請說 明：)							
資訊網 路工程 暨智慧	H-25	校園網路優化							
	H-26	資訊教室更新 工程							

類別	編號	工作項目	各年度執行預算						備註
			111年	112年	113年	114年	115年	合計	
教育相關建設	H-27	其他(請說明：)							
教學設備增置	H-28	實驗室設備							
	H-29	實習工廠設備							
	H-30	其他(請說明：)							
行政設備增置	H-31								
圖書館藏增置	H-32								

項目	著色	年度	內容	備註
工程建設	紅	111	校園防漏及設施設備改善工程	
工程建設	綠	112	臺北市立士林幼兒園暨劍潭區民活動中心建物增設電梯工程(連續性工程)	
工程建設	藍	113	1. 臺北市立士林幼兒園暨劍潭區民活動中心建物增設電梯工程(連續性工程) 2. 113年後院整修、汙水管及老舊水管汰換工程	
工程建設	紫	114		
工程建設	黃	115		
可供活化空間	橙	111-115		

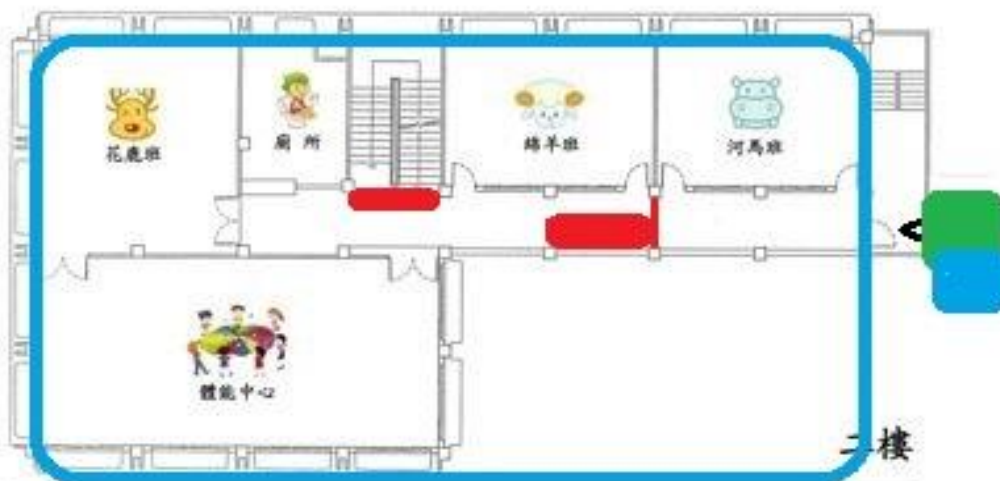
伍、考核評鑑

- 一、中長程教育發展計畫，每年均納入年度工作計畫執行，並於每年年度計畫執行完竣後評估，檢討得失，以為下年度執行之參考。
- 二、成立考核評鑑小組，檢討改進各項實施計畫：
 - (一) 由校長擔任小組召集人，邀集各組織代表參與檢核評鑑，以能有效達成計畫目標。
 - (二) 擬定具體考核評鑑辦法，依年度及工作重點分組考核評鑑之。

附件：校園規劃平面圖



三樓 劍潭區民活動中心



二樓



一樓