

中華民國 109 年度 4-0501069

臺北市總預算

臺北市政府教育局主管

臺北市地方教育發展基金

臺北市立大理高級中學附屬單位預算之分預算

(特別收入基金)

臺北市立大理高級中學編

臺北市地方教育發展基金－臺北市立大理高級中學

目次

中華民國109年度

一、財務摘要	第 1 頁
二、業務計畫及預算概要	第 3 -12 頁
三、預算主要表	
(一) 基金來源、用途及餘絀預計表	第 13 頁
(二) 現金流量預計表	第 14 頁
四、預算明細表	
(一) 基金來源－服務收入明細表	第 15 頁
(二) 基金來源－財產處分收入明細表	第 16 頁
(三) 基金來源－其他財產收入明細表	第 17 頁
(四) 基金來源－公庫撥款收入明細表	第 18 頁
(五) 基金來源－學雜費收入明細表	第 19 頁
(六) 基金來源－受贈收入明細表	第 20 頁
(七) 基金來源－雜項收入明細表	第 21 頁
(八) 基金用途－高中及高職教育計畫明細表	第 22 -35 頁
(九) 基金用途－一般行政管理計畫明細表	第 36 -38 頁
(十) 基金用途－建築及設備計畫明細表	第 39 -42 頁
五、預算參考表	
(一) 預計平衡表	第 43 頁
(二) 各項費用彙計表	第 44 -51 頁
(三) 員工人數彙計表	第 52 頁
(四) 用人費用彙計表	第 54 -57 頁
(五) 單位（或計畫）成本分析表	第 58 頁
(六) 5年來主要業務計畫分析表	第 59 頁

臺北市地方教育發展基金－臺北市立大理高級中學

目 次

中華民國109年度

(七) 繼續性計畫分年資金需求表	第 60 – 61 頁
(八) 資本資產明細表	第 62 頁

臺北市地方教育發展基金－臺北市立大理高級中學

財務摘要

中華民國109年度

單位：新臺幣千元

項 目	本 年 度	上 年 度	比較增減數	%
經營成績：				
基金來源	250,546	244,642	5,904	2.41
基金用途	250,227	246,819	3,408	1.38
賸餘(短絀)	319	-2,177	2,496	--
餘絀情形：				
基金餘額	1,956	1,637	319	19.49
現金流量(註)：				
現金及約當現金之淨增(減)	319	-2,177	2,496	--

附註：現金流量係採現金及約當現金基礎，包括現金及自投資日起3個月內到期或清償之債權證券。

本 頁 空 白

業務計畫及預算概要

臺北市地方教育發展基金 - 臺北市立大理高級中學

業務計畫及預算概要

中華民國 109 年度

壹、基金概況

一、設立宗旨及願景：

- (一) 本校遵照憲法第 158 條及 160 條規定，教育文化應發展國民之民族精神、自治精神，國民道德與健全體格、科學及生活智能，以培養青少年七大學習領域及十大基本能力。
- (二) 本校自 91 年度起依教育經費編列與管理法第 13 條規定設置「臺北市地方教育發展基金」，以促進教育健全發展，提昇教育經費運用績效。
- (三) 為落實十二年國民基本教育「自發」、「互動」與「共好」的課程理念，配合本校過去課程發展歷史，經多次討論形成「大未來 理擔當」的學校願景，係依據本校「全人發展」的教育理念，強調以知識為基礎的「價值與能力」的學習；以期培養「會讀書、有教養」，將來能發揮天賦，對社會做出貢獻的大理人。從全人的角度出發，人與他人（社會）、外界（自然）互動接觸、再經過反思自省（人與自己），做為未來的新世界公民，需要具備「自尊、自律、負責、尊重、正義、合作」等六項核心價值，才能因應新世界的挑戰。

二、施政重點：

- (一) 開啟多元智慧：尊重每個學生獨特的個性，以多元智慧的觀點協助他找到生命的亮點，肯定天生我才必有用，能知於學，樂於學。
- (二) 培養生活能力：培養學生帶得走的公民關鍵能力，強化自我管理、閱讀理解、理性批判、問題解決、奉獻服務、溝通表達等核心素養。
- (三) 蘊育人文情懷：在溫馨開放的校園文化中，孕育人文情懷，學會尊重、包容；建構生命的價值、完成人性的開展。
- (四) 建置溫馨民主的校園文化：
 1. 以參與式管理、落實行政、教師會、家長會三者的良性互動。
 2. 以學生第一，教學優先的觀念提昇行政服務效率。
 3. 放下威權心態，開啟校園民主之風氣。
- (五) 推動適性教學：
 1. 落實校本課程理念，採多元化、活潑化的教學及評量。
 2. 運用校內、外資源，加強多元學習能力。

業務計畫及預算概要

中華民國 109 年度

3. 關懷相對弱勢學生之教學及輔導。

4. 推動行動學習，充實學生運用資訊之知能，並提昇教師運用學習載具教學之能力。

(六) 辦理發展性的訓輔活動：

1. 辦理各項活動、競賽及展演。

2. 推動校內外學習服務。

3. 發展績優社團及校隊，如棒球、柔道、童軍等。

4. 加強新興領域教育的辦理，並融入各科教學以收成效。

(七) 辦理特色課程：

1. 配合十二年國民基本教育，發展特色課程，透過特色課程之實施，達成適性揚才之目的。

2. 透過教師專業發展及學校資源統整，改變教師教學方式及學生學習模式，永續精進發展特色課程。

三、組織概況：

本校設置校長 1 人，綜理全校校務，下設教務處、學生事務處、國中部、總務處、輔導室、圖書館、人事室及會計室等單位。

內部分層業務如下：

(一) 教務處：秉承校長之命，辦理全校教務事項。

1. 教學組：掌理課程編排、課業考查、教學研究及教學指導等事項。

2. 註冊組：掌理註冊、編班、轉學、休學及成績考查等有關學籍事項。

3. 實驗研究組：辦理教師專業發展評鑑、教學輔導制度、學生海外體驗學習活動等事項。

(二) 學生事務處：秉承校長之命，辦理全校學生事務事項。

1. 訓育組：掌理訓育計畫之擬定，指導班聯會、代聯會等學生自治團體之健全發展，並透過各項活動，實施性別教育，人權教育與群己關係之教育。

2. 生活輔導組：重視生活輔導之技巧與方法，加強道德教育與法律常識教育以落實全方位人格教育為目標。

3. 體育組：加強學生體能訓練，重視團隊合作精神與良好運動風度之養成。

業務計畫及預算概要

中華民國 109 年度

4. 衛生組：重視校園環境之整理與美化，配合宣導實施防災意識、環保教育與人口教育。

5. 生活教育組：掌理國中部學生校內外生活管理及教育、交通導護等事項。

(三) 國中部：秉承校長之命，掌理國中部業務。

(四) 總務處：秉承校長之命，辦理全校總務事項。

1. 事務組：辦理校舍場地佈置及環境美化，監督校舍建築及整修，財物購買保管及分配等事項。

2. 出納組：辦理現金、票據、契約之保管等收支移轉等事項。

3. 文書組：辦理公文收發登記與典守學校印信，撰擬繕校及檔案保管等事項。

(五) 輔導室：秉承校長之命，視學生身心狀況及需求提供發展性輔導，介入性輔導或處理性輔導，並掌理學生輔導與諮商，實施適性生涯輔導等事項。

1. 輔導組：掌理學生個案建立、心理輔導諮商、生涯輔導及兩性教育、親職教育等事項。

2. 特殊教育組：掌理特殊學生特殊需求之安排，包括資源班之入班教學輔導等個別化教育計畫等事項。

(六) 圖書館：秉承校長之命，辦理圖書分類編目、自動化作業系統維護，參考諮詢服務，推動圖書館利用教育及資訊融入教學、校園網路管理等事項。

設備組：掌理教學設備計畫之擬定、用具之管理、保管等事項。

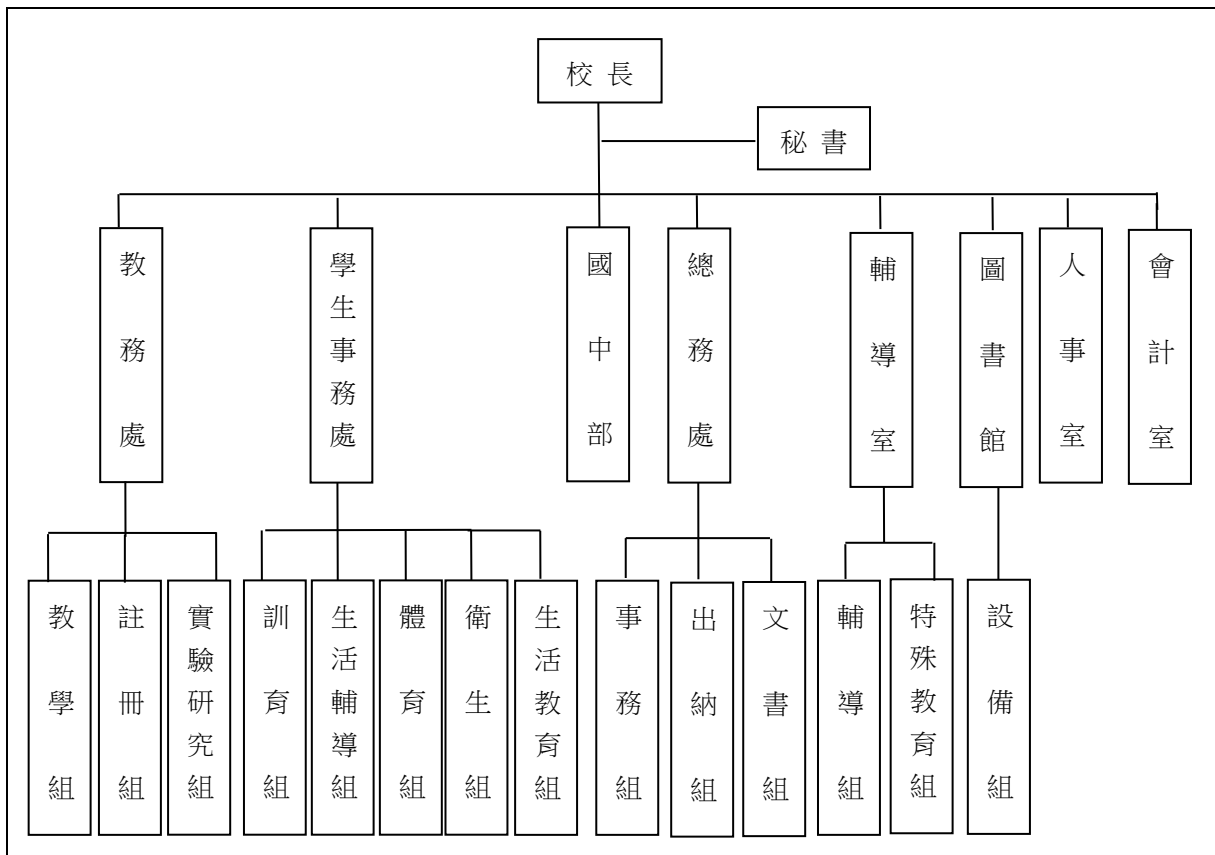
(七) 人事室：秉承上級人事機關之監督與指導，並受校長之指揮，依法辦理人事管理查核等事項。

(八) 會計室：秉承上級主計機關之監督與指導，並受校長之指揮，依法辦理歲計、會計、統計等事項。

臺北市地方教育發展基金 - 臺北市立大理高級中學

業務計畫及預算概要

中華民國 109 年度



四、基金歸類及屬性：

本校地方教育發展基金依據教育經費編列與管理法第 13 條規定設置，本基金為預算法第 4 條第 1 項第 2 款第 5 目所定之特別收入基金，以本府教育局為管理機關。

臺北市地方教育發展基金 - 臺北市立大理高級中學

業務計畫及預算概要

中華民國 109 年度

貳、業務計畫

本年度業務計畫重點與預算配合情形及預期績效，詳列如下：

單位：新臺幣千元

業務計畫名稱	計畫重點內容	預算數	預 期 績 效
高中及高職教育計畫	辦理各項教學、學生事務、圖書及輔導等業務。	212,231	1.預定招收 44 班，學生人數 1,250 人。 2.革新教學方法，提高教學效能。 3.辦理教師甄選、指定活動等項目，藉由辦理各項活動可鍛鍊學生強健的身體，增進學生各項生活智能。
一般行政管理計畫	綜理學校總務、人事、會計等業務。	28,958	配合校務推動行政處室支援工作，進而增進校務運作。
建築及設備計畫	購置教學所需教學設備等及改善教學環境。	9,038	1.辦理各學科因應教學課程需要購置教學設備，另辦理誠信與勤學樓中庭地坪改建修繕工程、專科教室環境改善工程，以改善教學環境，增進教學效能，並提高行政效率。 2.改善校園無障礙電梯工程，為 108-109 年度連續性工程，總工程費為 400 萬元，本年度編列最後 1 年經費 387 萬 1 千元，各年資金需求詳如繼續性計畫分年資金需求表。

臺北市地方教育發展基金 - 臺北市立大理高級中學
業務計畫及預算概要

中華民國 109 年度

參、預算概要

一、基金來源及用途之預計：

(一) 本年度基金來源：

服務收入 30 萬 9 千元、財產處分收入 1 萬 1 千元、其他財產收入 29 萬 5 千元、公庫撥款收入 2 億 3,515 萬 3 千元、學雜費收入 1,460 萬 8 千元、受贈收入 13 萬 8 千元、雜項收入 3 萬 2 千元，本年度基金來源 2 億 5,054 萬 6 千元，較上年度預算數 2 億 4,464 萬 2 千元，增加 590 萬 4 千元，約 2.41%，主要係學雜費收入增編所致。

(二) 本年度基金用途：

高中及高職教育計畫 2 億 1,223 萬 1 千元，一般行政管理計畫 2,895 萬 8 千元，建築及設備計畫 903 萬 8 千元，本年度基金用途 2 億 5,022 萬 7 千元，較上年度預算數 2 億 4,681 萬 9 千元，增加 340 萬 8 千元，約 1.38%，主要係續編改善校園無障礙電梯工程所致。

二、基金餘絀之預計：

本年度基金來源及用途相抵後，賸餘 31 萬 9 千元，較上年度預算數差短 217 萬 7 千元，增加 249 萬 6 千元，備供以後年度財源。

三、現金流量之預計：

本年度業務活動淨現金流入 31 萬 9 千元。

四、補辦預算事項：詳補辦預算明細表

(一) 購建固定資產 187 萬 8 千元

- 1.107 年度教育部補助 107 學年度第 1 學期高中優質化輔助方案經費 38 萬 7 千元。
- 2.107 年度教育部補助 107 年度辦理綜合高中學校資本門經費 10 萬 5 千元。
- 3.107 年度教育部補助特殊學生維生設備經費 3 萬 2 千元，學校自籌款由高中及高職教育計畫項下支應 6 千元，共計 3 萬 8 千元。
- 4.107 年度教育部補助前瞻基礎建設建置校園智慧網路計畫經費 46 萬 8 千元。
- 5.107 年度教育部補助前瞻基礎建設高中職學術連網全面優化寬頻提升計畫經費 42 萬元。

臺北市地方教育發展基金 - 臺北市立大理高級中學

業務計畫及預算概要

中華民國 109 年度

6.108 年度教育部補助 107 學年度第 2 學期高中優質化輔助方案經費 36 萬 7 千元。

7.108 年度教育部補助 107 學年度約用運動防護員巡迴服務計畫經費 7 萬 8 千元。

8.108 年度為提升學生閱讀素養及充實館藏需要，且具急迫及必要性，由高中及高職教育計畫項下移列固定資產 1 萬 5 千元。

肆、年度關鍵績效指標：

關鍵策略目標	關鍵績效指標	衡量標準	年度目標值
促進師生國際交流	國際交流之師生人數成長數	參與當年國際教育交流師生人次 (單位:人次)	700 人次

伍、前年度及上年度已過期間實施狀況及成果概述：

一、前（107）年度決算結果及績效達成情形：

（一）前年度決算結果：

1.基金來源：決算數 2 億 5,799 萬 4 千元，較預算數 2 億 3,911 萬 6 千元，計增加 1,887 萬 8 千元，約 7.89%，主要係因教育部補助高中優質化所致。

2.基金用途：決算數 2 億 6,193 萬 7 千元，較預算數 2 億 4,038 萬 9 千元，計增加 2,154 萬 8 千元，約 8.96%，主要係因執行教育部補助高中優質化經費所致。

（二）前年度績效達成情形分析：

年度績效目標	衡量指標	年度目標值	績效衡量暨達成情形分析
提升多元文化學習環境	參與多元文化(國際教育、本土教育等)課程及交流學生比率	85%	學生參與日、美、大陸等國相關交流活動計約 730 人；第二外語及多元文化(國際及本土教育)課程計約 120

臺北市地方教育發展基金 - 臺北市立大理高級中學

業務計畫及預算概要

中華民國 109 年度

			人，總計約 850 人占全校高中學生數約 1,000 人之比率為 85%，達原訂目標值 100%。
--	--	--	---

二、上（108）年度已過期間預算執行情形及績效達成情形：

（一）上年度預算截至 108 年 6 月 30 日止執行情形：

- 1.基金來源：實際執行算數 1 億 4,573 萬 7 千元，較預算分配數 1 億 3,931 萬 4 千元，計增加 642 萬 3 千元，約 4.61%，主要係因教育部補助高中優質化所致。
- 2.基金用途：實際執行數 1 億 3,551 萬 2 千元，較預算分配數 1 億 4,149 萬 1 千元，計減少 597 萬 9 千元，約 4.23%，主要係因人事費及業務費核實支用。

（二）上（108）年度績效達成情形分析：

年度績效目標	衡量指標	年度目標值	績效衡量暨達成情形分析
提升多元文化學習環境	參與多元文化(國際教育、本土教育等)課程及交流學生比率	90%	截至 108 年 6 月(107 學年度第 2 學期止)，學生參與日、美、大陸等國相關交流活動；第二外語及多元文化(國際及本土教育)課程計約 900 人，占全校高中學生數約 1,000 人之比率為 90%，達原訂目標值之 100%。

臺北市地方教育發展基金－臺北市立大理高級中學

補辦預算明細表

中華民國109年度

單位：新臺幣元

項 目	金額	辦理 年度	說 明
合計	1,878,000		
購建固定資產	1,878,000		
購置機械及設備	1,317,000	107	
筆記型電腦(14吋，Core i5-8250U)	60,000		教育部補助107學年度第1學期高中優質化輔助方案經費。
筆記型電腦(13吋，Core i5 處理器)	87,000		教育部補助107學年度第1學期高中優質化輔助方案經費。
數位攝影機(Full HD高畫質，5軸防震)	27,000		教育部補助107學年度第1學期高中優質化輔助方案經費。
大尺寸互動式顯示器(含移動腳架)	90,000		教育部補助107學年度第1學期高中優質化輔助方案經費。
桌上型電腦	72,000		教育部補助107學年度第1學期高中優質化輔助方案經費。
筆記型電腦(15.6吋，Core i5-8250U)	55,000		教育部補助107年度辦理綜合高中學校資本門經費。
氧氣製造機	38,000		教育部補助特殊學生維生設備經費32,300元，學校自籌5,700元，所需經費控留本校高中及高職教育計畫特殊及資源教學分支計畫-32Y項下支應。
無線網路基地台	468,000		教育部補助前瞻基礎建設-建置校園智慧網路計畫。
防火牆(硬體)	420,000		教育部補助前瞻基礎建設-高中職學術連網全面優化頻寬提升計畫。
購置交通及運輸設備	12,000	107	
無線麥克風組	12,000		教育部補助107學年度第1學期高中優質化輔助方案經費。
購置雜項設備	89,000	107	
五線拷克機	39,000		教育部補助107學年度第1學期高中優質化輔助方案經費。
變頻分離式冷氣機(16坪)	50,000		教育部補助107年度辦理綜合高中學校資本門經費。
購置機械及設備	292,000	108	
內嵌式電子白板(含白板及超短焦投影機)	97,000		教育部補助107學年度第2學期高中優質化輔助方案計畫經費。
無線路由器	15,000		教育部補助107學年度第2學期高中優質化輔助方案計畫經費。
筆記型電腦	180,000		教育部補助107學年度第2學期高中優質化輔助方案計畫經費。
購置雜項設備	168,000	108	
機器人	75,000		教育部補助107學年度第2學期高中優質化輔助方案計畫經費。
高級原木指壓床	16,000		教育部補助107學年度各級學校約用運動防護員巡迴服務計畫經費。
桶邊坐椅	20,000		教育部補助107學年度各級學校約用運動防護員巡迴服務計畫經費。
泰洛比懸吊系統	42,000		教育部補助107學年度各級學校約用運動防護員巡迴服務計畫經費。
圖書	15,000		為提升學生閱讀素養及充實館藏，確實需要辦理新購，且具急迫及必要性，所需經費擬控留本校高中及高職教育計畫教科書作業管理費-設備零件支應。

臺北市地方教育發展基金－臺北市立大理高級中學

補辦預算明細表

中華民國109年度

單位：新臺幣元

項 目	金額	辦理 年度	說 明

備註：各管理機關(構)依預算法第 8 8 條規定補辦預算，應確係不及編入年度預算，且因經營環境發生重大變遷或正常業務(含執行中央補助款項目)之確實需要，並經主管機關核轉本府核准先行辦理者；不具急迫性之事項，仍應儘可能納入預算辦理。

預算主要表

臺北市地方教育發展基金－臺北市立大理高級中學

基金來源、用途及餘絀預計表

中華民國109年度

單位：新臺幣千元

前年度決算數	項 目	本年度預算數	上年度預算數	比較增減（－）
257,994	基金來源	250,546	244,642	5,904
264	勞務收入	309	362	-53
264	服務收入	309	362	-53
310	財產收入	306	306	
9	財產處分收入	11	11	
301	其他財產收入	295	295	
242,983	政府撥入收入	235,153	234,517	636
235,956	公庫撥款收入	235,153	234,517	636
7,027	政府其他撥入收入			
14,222	教學收入	14,608	9,287	5,321
14,222	學雜費收入	14,608	9,287	5,321
215	其他收入	170	170	
169	受贈收入	138	138	
46	雜項收入	32	32	
261,937	基金用途	250,227	246,819	3,408
221,242	高中及高職教育計畫	212,231	204,357	7,874
28,656	一般行政管理計畫	28,958	33,194	-4,236
12,040	建築及設備計畫	9,038	9,268	-230
-3,943	本期賸餘(短絀)	319	-2,177	2,496
7,757	期初基金餘額	1,637	6,484	-4,847
3,814	期末基金餘額	1,956	4,307	-2,351

註：前年度決算數細數之和與總數或略有出入，係四捨五入關係，以下各表同。

臺北市地方教育發展基金－臺北市立大理高級中學

現金流量預計表

中華民國109年度

單位：新臺幣千元

項 目	本 預	年 算	度 數	說 明
業務活動之現金流量				
本期賸餘(短絀)			319	
業務活動之淨現金流入(流出)			319	
其他活動之現金流量				
其他活動之淨現金流入(流出)				
現金及約當現金之淨增(淨減)			319	
期初現金及約當現金			7,202	
期末現金及約當現金			7,521	

註：本表係採現金及約當現金基礎，包括現金及自投資日起3個月內到期或清償之債權證券。

預算明細表

臺北市地方教育發展基金－臺北市立大理高級中學

基金來源－服務收入明細表

中華民國109年度

單位：新臺幣元

科 目	單 位	本 年 度 預 算 數			說 明
		數 量 業 務 量	利(費)率	金 額	
合計				309,000	
服務收入				309,000	較上年度預算數362,000元，減少53,000元。
	學 期	2	92,500	185,000	教科書作業管理費收入(收支對列)。
	年	1	39,000	39,000	學生甄選報名費收入(收支對列)。
	人	100	700	70,000	暑期游泳訓練班學生票收入(收支對列)。
	人	50	300	15,000	教師公開甄選報名費收入。

臺北市地方教育發展基金－臺北市立大理高級中學

基金來源－財產處分收入明細表

中華民國109年度

單位：新臺幣元

科 目	單位	本 年 度 預 算 數			說 明
		數量 業務量	利(費)率	金 額	
合計				11,000	
財產處分收入	年	1	11,000	11,000	較上年度預算數11,000元，無增減。 報廢財產殘值收入。

臺北市地方教育發展基金－臺北市立大理高級中學

基金來源－其他財產收入明細表

中華民國109年度

單位：新臺幣元

科 目	單 位	本 年 度 預 算 數			說 明
		數 量 業 務 量	利(費)率	金 額	
合計				295,000	
其他財產收入				295,000	較上年度預算數295,000元，無增減。
	年	1	72,000	72,000	熱食部房地使用費收入。
	年	1	27,230	27,230	員生消費合作社房地使用費。
	年	1	91,750	91,750	開放學校場地收入(收支對列)。
	年	1	104,020	104,020	教職員工停車收入。

臺北市地方教育發展基金－臺北市立大理高級中學

基金來源－公庫撥款收入明細表

中華民國109年度

單位：新臺幣元

科 目	單位	本 年 度 預 算 數			說 明
		數量 業務量	利(費)率	金 額	
合計				235,153,000	
公庫撥款收入	年	1	235,153,000	235,153,000	較上年度預算數234,517,000元，增加636,000元。 市府補助款。

臺北市地方教育發展基金－臺北市立大理高級中學

基金來源－學雜費收入明細表

中華民國109年度

單位：新臺幣元

科 目	單 位	本 年 度 預 算 數			說 明
		數 量 業 務 量	利(費)率	金 額	
合計				14,608,000	
學雜費收入				14,608,000	較上年度預算數9,287,000元，增加5,321,000元。
	人、學期	700x1	6,240	4,368,000	109學年度第1學期高中部學費收入預估學生930人，減免230人。
	人、學期	700x1	6,240	4,368,000	108學年度第2學期高中部學費收入預估學生930人，減免230人。
	人、學期	195x1	2,060	401,700	109學年度第1學期高二及高三自然組雜費收入預估學生210人，減免15人(收支對列)。
	人、學期	195x1	2,060	401,700	108學年度第2學期高二及高三自然組雜費收入預估學生210人，減免15人(收支對列)。
	人、學期	380x1	1,740	661,200	109學年度第1學期高二及高三社會組雜費收入預估學生400人，減免20人(收支對列)。
	人、學期	380x1	1,740	661,200	108學年度第2學期高二及高三社會組雜費收入預估學生400人，減免20人(收支對列)。
	人、學期	300x1	1,820	546,000	109學年度第1學期高一雜費收入預估學生320人，減免20人(收支對列)。
	人、學期	300x1	1,820	546,000	108學年度第2學期高一雜費收入預估學生320人，減免20人(收支對列)。
	年	1	800,000	800,000	重修學分費收入(收支對列)。
	年	1	1,611,760	1,611,760	課業輔導費收入(收支對列)。
	人、學期	319x1	380	121,220	109學年度第1學期電腦使用費收入(收支對列)。
	人、學期	319x1	380	121,220	108學年度第2學期電腦使用費收入(收支對列)。

臺北市地方教育發展基金－臺北市立大理高級中學

基金來源－受贈收入明細表

中華民國109年度

單位：新臺幣元

科 目	單位	本 年 度 預 算 數			說 明
		數量 業務量	利(費)率	金 額	
合計 受贈收入	年	1	138,000	138,000 138,000 138,000	較上年度預算數138,000元，無增減。 獎助學金(含孳息)等捐款收入(收支對列)。

臺北市地方教育發展基金－臺北市立大理高級中學

基金來源－雜項收入明細表

中華民國109年度

單位：新臺幣元

科 目	單位	本 年 度 預 算 數			說 明
		數量 業務量	利(費)率	金 額	
合計 雜項收入	年	1	32,000	32,000 32,000 32,000	較上年度預算數32,000元，無增減。 圖說費、學生到離校簡訊費等收入。

臺北市地方教育發展基金－臺北市立大理高級中學

基金用途－高中及高職教育計畫明細表

中華民國109年度

單位：新臺幣元

前年度決算數	上年度預算數	科 目	本 年 度 預 算 數	說 明
221,241,576	204,357,000	合 計	212,231,000	
200,877,948	184,327,000	用人費用	195,165,000	
99,929,934	86,317,200	正式員額薪資	96,515,100	較上年度預算數86,317,200元，增加10,197,900元。
99,929,934	86,317,200	職員薪金	96,515,100	
			92,497,500	教職員109人薪金(詳用人費用彙計表)(含教育部補助導師費168,000元專任輔導教師1,280,000元)。
			4,017,600	教職員5人薪金(詳用人費用彙計表)。
7,612,091	8,362,560	聘僱及兼職人員薪資	8,045,760	較上年度預算數8,362,560元，減少316,800元。
7,612,091	8,362,560	兼職人員酬金	8,045,760	
			97,920	補助調整授課鐘點費之外聘教師勞、健保及勞退費用(教育部補助款)。
			979,200	補助調整教師授課鐘點費，34人*2節*40週*360元(教育部補助款)。
			554,400	高中部教師代課鐘點費，本校 編制高中專任教師總人數62人，按9分之1計，編列7人，每人18節11月，總節數7人*18節*11月=1386節，每節400元。
			316,800	國中部教師代課鐘點費，本校 編制國中教師總人數36人，按9分之1計，編列4人，每人 220節，總節數4人*220節= 880節，每節360元。
			5,808,000	高中兼課鐘點費: 1.依課程標準每週課程總時數2086節 2.現有教師依規定標準每週應授課總時數1756節 3.每週兼課總時數330節 每節400元。
			8,640	補助調整授課鐘點費之外聘教師勞、健保及勞退費用(教育部補助款)。
			86,400	補助調整授課特教教師鐘點費，3人*2節*40週*360元(教育部補助款)。
			194,400	依高級中等學校體育班課程綱要規定，於寒、暑假開設競技專項運動綜合訓練編列鐘點費，3班*162節*400元。
941,643	1,164,460	超時工作報酬	1,143,917	較上年度預算數1,164,460元，減少20,543元。

臺北市地方教育發展基金－臺北市立大理高級中學

基金用途－高中及高職教育計畫明細表

中華民國109年度

單位：新臺幣元

前年度 決算數	上年度 預算數	科 目	本 年 度 預 算 數	說 明
821,643	1,044,460	加班費	1,023,917	
			737,398	不休假出勤加班費。
			19,240	高中教職員各項業務加班費(收支對列)。
			3,330	國中教職員各項業務加班費(班級業務費)。
			30,525	開放學校場地兼管人員逾時加班費(收支對列)。
			4,800	體育班等學生甄選業務工作人員逾時加班費(收支對列)。
			11,100	教科書作業管理工作人員逾時加班費(收支對列)。
			187,524	課業輔導工作人員逾時加班費(收支對列)。
			30,000	重修學分工作人員逾時加班費(收支對列)。
120,000	120,000	值班費	120,000	
			120,000	教育部補助教官值班費，5人*12月*2,000元。
22,014,386	24,332,700	獎金	21,737,660	較上年度預算數24,332,700元，減少2,595,040元。
9,769,760	13,738,200	考績獎金	9,743,965	
			9,409,165	依考績法規定核發之獎金。
			334,800	依考績法規定核發之獎金。
12,244,626	10,594,500	年終獎金	11,993,695	
			11,489,495	依規定於年節加發之獎金。
			504,200	依規定於年節加發之獎金。
57,048,379	52,889,065	退休及卹償金	55,397,748	較上年度預算數52,889,065元，增加2,508,683元。
55,460,501	52,384,790	職員退休及離職金	55,397,748	
			8,419,368	提撥退撫基金。
			366,912	提撥退撫基金。
			46,611,468	退休人員月退休金，105人*@35,347元*12月=44,537,220元；退休遺族月撫慰金，9人*@19,206元*12月=2,074,248元；合計46,611,468元。
1,587,878	504,275	工員退休及離職金		
13,331,515	11,261,015	福利費	12,324,815	較上年度預算數11,261,015元，增加1,063,800元。

臺北市地方教育發展基金－臺北市立大理高級中學

基金用途－高中及高職教育計畫明細表

中華民國109年度

單位：新臺幣元

前年度 決算數	上年度 預算數	科 目	本 年 度 預 算 數	說 明
9,620,930	7,238,280	分擔員工保險費	8,333,712	
			7,986,336	分擔公保、勞保、健保費。
			347,376	分擔公保、勞保、健保費。
344,500	460,000	傷病醫藥費	460,000	
			320,000	教職員健康檢查補助費，20人* 16,000元。
			140,000	教職員健康檢查補助費，40人* 3,500元。
1,082,083	1,159,200	員工通勤交通費	1,134,000	
			346,500	教師上下班交通費，55人*10月* 1段*630元。
			75,600	軍訓教官上下班交通費，5人*12月*2段*630元。
			378,000	教師兼行政人員上下班交通費，25人*12月*2段*630元。
			302,400	教師上下班交通費，24人*10月* 2段*630元。
			31,500	教師上下班交通費，5人*10月*1段*630元。
2,284,002	2,403,535	其他福利費	2,397,103	
			400,000	休假旅遊補助費。
			36,000	退休人員三節慰問金，6人* 6,000元。
			860,473	子女教育補助費。
			912,500	喪葬補助，36,500元*5月*5人。
			188,130	結婚補助，31,355元*2月*3人。
9,979,180	10,299,000	服務費用	8,904,000	
2,669,821	3,372,450	水電費	3,104,675	較上年度預算數3,372,450元，減少267,775元。
2,442,361	2,980,840	工作場所電費	2,773,640	
			585,000	溫水游泳池燃料費。
			2,027,640	高國中電費。
			61,000	國中游泳池電費(游泳池水電清潔維護)。
			10,000	暑期泳訓班電費(室內)(收支對列)。
			30,000	開放學校場地電費(收支對列)。
			40,000	課業輔導電費(收支對列)。
			20,000	重修學分電費(收支對列)。
227,460	391,610	工作場所水費	331,035	

臺北市地方教育發展基金－臺北市立大理高級中學

基金用途－高中及高職教育計畫明細表

中華民國109年度

單位：新臺幣元

前年度 決算數	上年度 預算數	科 目	本 年 度 預 算 數	說 明
			295,035	高國中水費。
			5,000	國中游泳池水費(游泳池水電清潔維護)。
			1,000	暑期泳訓班水費(室內)(收支對列)。
			10,000	開放學校場地水費(收支對列)。
			20,000	重修學分水費(收支對列)。
128,243	229,115	郵電費	226,715	較上年度預算數229,115元，減少2,400元。
42,256	69,965	郵費	69,965	
			69,965	高中寄發學生成績單等郵資(收支對列)。
85,987	156,750	電話費	156,750	
			156,750	高中公務用電話費(收支對列)。
	2,400	數據通信費		
306,022	319,624	旅運費	296,574	較上年度預算數319,624元，減少23,050元。
306,022	286,850	國內旅費	271,350	
			158,100	高中各種活動比賽、校外教學隨隊人員出差旅費，34人*3天*1,550元(收支對列)。
			4,650	國中因公市外出差旅費。
			24,900	高中教職員工因公外出洽辦公務或辦理活動短程車資(收支對列)。
			37,200	國中校外教學隨隊人員出差旅費，8人*3天*1,550元。
			46,500	體育班教師及教練帶隊參加比賽市外出差旅費，1人*30天*1,550元。
	32,774	貨物運費	25,224	
			23,674	高中各種校外活動露營展覽慶典等運費，2學期*11,837元(收支對列)。
			1,550	國中校外活動露營展覽慶典等運費，2學期*775元。
475,604	198,824	印刷裝訂與廣告費	178,984	較上年度預算數198,824元，減少19,840元。
475,604	198,824	印刷及裝訂費	178,984	
			9,600	國中印刷各種教學表冊報表證書等(班級業務費)。
			123,444	高中印刷各種教學表冊報表證書等(收支對列)。
			1,820	國中資源班印製教學資料表冊及報表(特教班級材料費)。

臺北市地方教育發展基金－臺北市立大理高級中學

基金用途－高中及高職教育計畫明細表

中華民國109年度

單位：新臺幣元

前年度 決算數	上年度 預算數	科 目	本 年 度 預 算 數	說 明
			1,820	高中資源班印製教學資料表冊及報表(特教班級材料費)。
			4,500	運動會印製各類獎狀，手冊等。
			10,000	國中輔導活動輔導刊物印刷裝訂費。
			10,000	課業輔導用教材、試卷及答案卡等資料印製費(收支對列)。
			3,000	性別平等重點學校研習手冊及資料印刷費等(新增)。
			14,800	中小學柔道賽秩序冊、獎狀、邀請函等印製。
1,422,584	1,278,791	修理保養及保固費	1,499,153	較上年度預算數1,278,791元，增加220,362元。
743,275	545,946	一般房屋修護費	725,870	
			283,000	國中公用房舍及建築物.校具等修理費，2學期*141,500元。
			442,870	高中公用房舍及建築物、校具等修理費，2學期*221,435元(收支對列)。
276,669	256,562	機械及設備修護費	254,800	
			54,000	電腦設備維護費(電腦專案計畫)。
			34,800	國中游泳池場地鍋爐維修費，15班*1年*2,320元(游泳池水電清潔維護)。
			12,000	暑期泳訓班鍋爐等設備維修費(收支對列)。
			140,000	高中學生電腦課程用維護費，2學期*70,000元(收支對列)。
			14,000	教科書作業管理設備修理維護費，2學期*7,000元(收支對列)。
402,640	476,283	雜項設備修護費	518,483	
			109,000	國中黑板.課桌椅.各項教育器材設施.花木等維護，2學期*54,500元。
			348,258	高中黑板、課桌椅、各項教育器材設施、花木等維護，2學期*174,129元(收支對列)。
			20,000	體育班各項器材等修繕。
			11,225	場地開放之相關器材等修繕費(收支對列)。
			30,000	課業輔導教學設備等相關修繕費(收支對列)。
	4,000	保險費	4,000	較上年度預算數4,000元，無增減。

臺北市地方教育發展基金－臺北市立大理高級中學

基金用途－高中及高職教育計畫明細表

中華民國109年度

單位：新臺幣元

前年度 決算數	上年度 預算數	科 目	本 年 度 預 算 數	說 明
	4,000	其他保險費	4,000	4,000 暑期泳訓班學員保險費，100人*40元(收支對列)。
1,684,890	1,168,761	一般服務費	1,135,464	較上年度預算數1,168,761元，減少33,297元。
21,834	37,296	佣金、匯費、經理費及手續費	12,000	12,000 委託超商代收學雜費手續費，1,000人*2學期*6元。
379,040	895,465	外包費	895,464	388,720 游泳池救生員外包費，1人*10月*38,872元。
			77,744	暑期泳訓班救生員外包費，1人*2月*38,872元。
			429,000	完全中學行政人力勞務外包。
1,070,562		計時與計件人員酬金		
213,454	236,000	體育活動費	228,000	218,000 文康活動費，本校編列教師109人，每人編列2,000元。
			10,000	文康活動費，本校編列教師5人，每人編列2,000元。
3,292,016	3,727,435	專業服務費	2,458,435	較上年度預算數3,727,435元，減少1,269,000元。
3,088,633	3,613,900	講課鐘點、稿費、出席審查及查詢費	2,354,695	57,600 分組活動外聘鐘點費，36節*1,600元(分組組數大於班級數始得動支)。
			12,500	外聘專家學者出席費，5人次*2,500元(收支對列)。
			72,000	高中體育班教練鐘點費，180節*400元。
			43,200	國中體育班教練鐘點費，120節*360元。
			32,000	國中活化教學外聘講師鐘點費，16節*2,000元。
			16,000	國中活化教學內聘講師鐘點費，20節*800元。
			42,000	課後社團活動外聘講師鐘點費，21節*2,000

臺北市地方教育發展基金－臺北市立大理高級中學

基金用途－高中及高職教育計畫明細表

中華民國109年度

單位：新臺幣元

前年度 決算數	上年度 預算數	科 目	本 年 度 預 算 數	說 明
				元。
			31,200	課後社團活動內聘講師鐘點費，39節*800元。
			20,000	性別平等教育宣導活動外聘講師鐘點費，10節*2,000元。
			8,000	小田園教育體驗學習外聘講師鐘點費，4節*2,000元。
			3,600	小田園教育體驗學習內聘講師鐘點費，9節*400元。
			3,200	國中適性入學宣導講師鐘點費，2節*1,600元(含教育部補助2,000元)。
			28,800	課程進行內聘教師鐘點費，72節*400元。
			10,000	國中輔導活動會議外聘專家學者出席費，4人次*2,500元。
			36,000	高中輔導活動個案諮商外聘專家學者鐘點費，18節*2,000元。
			35,000	暑期泳訓班教練指導鐘點費，7班*10節*500元(收支對列)。
			500,000	國中部課業輔導教師鐘點費，1,000節*500元(收支對列)。
			800,250	高中部課業輔導教師鐘點費，1,455節*550元(收支對列)。
			24,835	課業輔導機關負擔之二代健保補充保費(收支對列)。
			550,000	重修學分教師鐘點費，1,000節*550元(收支對列)。
			10,510	重修學分機關負擔之二代健保補充保費(收支對列)。
			16,000	性別平等重點學校講座鐘點費，8節*2,000元(新增)。
			2,000	技職教育、免試及十二年國教校園宣導外聘講師鐘點費，1節*2,000元。
29,925	63,200	委託檢驗(定)試驗認證費	63,200	
			30,000	高中建築物公共安全檢查簽證費及申報費(收支對列)。
			20,000	高中消防安全設備檢測費(收支對列)。

臺北市地方教育發展基金－臺北市立大理高級中學

基金用途－高中及高職教育計畫明細表

中華民國109年度

單位：新臺幣元

前年度 決算數	上年度 預算數	科 目	本 年 度 預 算 數	說 明
77,823	48,540	試務甄選費	13,200 40,540 13,000 540 27,000	飲水機水質檢驗費，11臺*1,200元。 教師甄選試務費用。 體育班等學生甄選業務機關負擔之二代健保補充保費(收支對列)。 體育班等學生甄選業務試務費用(收支對列)。
95,635	1,795	其他專業服務費		
5,433,175	5,095,000	材料及用品費	4,259,000	
1,248,273	2,156,254	使用材料費	1,787,878	較上年度預算數2,156,254元，減少368,376元。
1,248,273	2,156,254	設備零件	1,787,878	
			832,000	改善汰換中等學校普通教室學生課桌椅，520套*1,600元。
			9,390	國中教學上所需事務用具(班級業務費)。
			34,000	高中家事烹飪所需之餐飲用具(收支對列)。
			35,000	高中木工、金工、電工、泥工等勞動生產教學用具(收支對列)。
			35,800	高中音樂、運動等康樂用具(收支對列)。
			108,000	高中教學上所需事務用具(收支對列)。
			119,738	高中教學所需用具、錄影帶、投影片、幻燈片、掛圖、標本等(收支對列)。
			171,000	教學用平板電腦，18部*9,500元(電腦專案計畫)(新增)。
			30,000	體育班教學用體育器材，2學期*15,000元。
			2,320	新購蒸氣電熨斗1臺(由特教班級設備移列)(新增)。
			18,000	運動會用器材。
			21,000	國中活化教學相關圖書、教學設備及教學活動器材費。
			40,900	辦理小田園教育體驗學習各項教學設備。
			39,500	種植區所需自動灌溉系統、線材及馬達等。
			102,440	高中學生電腦課程用耗材及零組件等，2學期*51,220元(收支對列)。

臺北市地方教育發展基金－臺北市立大理高級中學

基金用途－高中及高職教育計畫明細表

中華民國109年度

單位：新臺幣元

前年度 決算數	上年度 預算數	科 目	本 年 度 預 算 數	說 明
			70,900	教科書作業管理耗材及教學用具，2學期*35,450元(收支對列)。
			97,890	重修學分教學耗材及用具(收支對列)。
			20,000	中小學柔道賽比賽器材等。
4,184,902	2,938,746	用品消耗	2,471,122	較上年度預算數2,938,746元，減少467,624元。
				。
127,407	253,752	辦公(事務)用品	183,921	
			76,000	高中教學用文具紙張，2學期*38,000元(收支對列)。
			4,000	高中資源班教學用文具紙張，2學期*2,000元(特教班級材料費)。
			4,000	國中資源班教學用文具紙張，2學期*2,000元(特教班級材料費)。
			3,000	運動會用文具紙張。
			8,000	國中活化教學用文具紙張等。
			10,000	性別平等教育宣導活動用文具紙張。
			800	國中適性入學宣導文具用品。
			9,151	課業輔導教學用文具用品(收支對列)。
			60,000	重修學分教學用文具用品(收支對列)。
			5,570	性別平等重點學校文具紙張等(新增)。
			3,400	中小學柔道比賽用文具用品。
102,485	132,500	報章雜誌	132,500	
			116,500	高中報章雜誌之訂閱等(收支對列)。
			8,000	國中資源班訂閱書報、多媒體教材等(特教班級材料費)。
			8,000	高中資源班訂閱書報、多媒體教材等(特教班級材料費)。
196,560	216,000	服裝	216,000	
			216,000	體育班各代表隊比賽服裝，180套*1,200元。
				。
36,413	43,100	醫療用品(非醫療院所使用)	43,100	
			15,000	國中健康中心藥品費。
			22,100	高中健康中心藥品費(收支對列)。
			6,000	運動會用防護用品等。
3,722,037	2,293,394	其他用品消耗	1,895,601	

臺北市地方教育發展基金－臺北市立大理高級中學

基金用途－高中及高職教育計畫明細表

中華民國109年度

單位：新臺幣元

前年度 決算數	上年度 預算數	科 目	本 年 度 預 算 數	說 明
			96,499	高中消毒藥水、衛生清潔用品費及教室佈置費(收支對列)。
			503,272	高中教學實驗器材、體育衛生器材、指導活動資料製作、音樂器材、工藝家事材料、童軍用材料等(收支對列)。
			10,320	國中教職員工因公外出洽辦公務逾時誤餐費用，129人次* 80元(班級業務費)。
			156,000	中低收入戶學生用教科書，120人*1,300元。
			103,520	高中教職員工因公外出洽辦公務逾時誤餐費用，1,294人次*80元(收支對列)。
			34,060	國中消毒藥水、衛生清潔用品費及教室佈置費(班級業務費)。
			152,020	國中教學實驗器材、體育衛生器材、指導活動資料製作、音樂器材、工藝家事材料、童軍用材料等(班級教學材料費)。
			6,500	國中童軍教育所需材料費。
			87,000	敬師活動費，145人*600元。
			12,500	國中專用垃圾袋14公升，5箱*2,500元(班級業務費)。
			35,000	高中專用垃圾袋14公升，14箱*2,500元(收支對列)。
			7,200	高中資源班會議工作人員逾時誤餐費用，90人次*80元。
			7,200	國中資源班會議工作人員逾時誤餐費用，90人次*80元。
			7,200	高中資源班教材編輯費，1班*12月*600元。
			7,200	國中資源班教材編輯費，1班*12月*600元。
			135,000	電腦耗材(電腦專案計畫)。
			13,700	體育班教學用教材等，2學期*6,850元。
			88,200	電腦設備維護及管理費，14班*6,300元(電腦專案計畫)。
			12,320	運動會活動場地佈置。
			20,000	運動會用獎牌、錦旗等。
			8,000	運動會工作人員逾時誤餐費用，100人次*80元。

臺北市地方教育發展基金－臺北市立大理高級中學

基金用途－高中及高職教育計畫明細表

中華民國109年度

單位：新臺幣元

前年度 決算數	上年度 預算數	科 目	本 年 度 預 算 數	說 明
			21,000	國中活化教學各領域及班級經營所需各項教材。
			12,000	國中活化教學研習逾時誤餐費用，150人次*80元。
			3,600	課後社團活動用品等雜支，2學期*1,800元。
			3,200	課後社團活動工作人員逾時誤餐費用，40人次*80元。
			5,000	性別平等教育宣導活動場地佈置等雜支。
			22,500	辦理小田園教育體驗學習其他耗材。
			11,200	學生生涯檔案資料夾(簿)、裝訂夾、及內頁印製等，2學期*5,600元。
			6,700	新種植區相關工具等。
			10,000	國中輔導活動適性評量測驗。
			30,000	國中輔導活動宣導場地佈置等雜支。
			35,000	高中輔導活動適性評量測驗。
			3,390	暑期泳訓班雜支費(收支對列)。
			3,000	暑期泳訓班教學環境佈置費(收支對列)。
			1,610	暑期泳訓班消毒劑，7班*230元(收支對列)。
			2,000	教師甄試工作人員逾時誤餐費用，25人次*80元。
			10,000	開放學校場地環境整理及衛生清潔等相關耗材(收支對列)。
			2,660	體育班等學生甄選業務用耗材(收支對列)。
			4,000	體育班等學生甄選業務工作人員逾時誤餐費用，50人次*80元(收支對列)。
			50,000	教科書作業管理教學材料，2學期*25,000元(收支對列)。
			10,000	課業輔導教學材料(收支對列)。
			10,000	重修學分教學材料(收支對列)。
			1,600	重修學分逾時誤餐費用，20人次*80元。
			9,600	性別平等重點學校工作人員逾時誤餐費用，120人次*80元(新增)。
			13,830	性別平等重點學校場地佈置等雜支(新增)。

臺北市地方教育發展基金－臺北市立大理高級中學

基金用途－高中及高職教育計畫明細表

中華民國109年度

單位：新臺幣元

前年度 決算數	上年度 預算數	科 目	本 年 度 預 算 數	說 明
			10,000	中小學柔道賽貼紮耗材、急救用品、疲勞恢復相關用品等。
			54,520	中小學柔道賽用獎盃、獎牌、獎狀、醫護用品等。
			13,680	中小學柔道賽佈置場地費用等。
			28,800	中小學柔道賽工作人員逾時誤餐費用，360人次*80元。
			4,000	學生棒球聯賽縣市預賽工作人員用瓶裝水等雜費。
564,468	265,000	租金、償債、利息及相關手續費	54,000	
	9,480	機器租金	2,480	較上年度預算數9,480元，減少7,000元。
	9,480	機械及設備租金	2,480	
			2,480	運動會器材租借。
564,468	244,000	交通及運輸設備租金	40,000	較上年度預算數244,000元，減少204,000元。
564,468	244,000	車租	40,000	
			40,000	體育班學生參加比賽及移訓租車費用。
	11,520	雜項設備租金	11,520	較上年度預算數11,520元，無增減。
	11,520	雜項設備租金	11,520	
		稅捐及規費(強制費)	11,520	悠遊卡刷卡機月租費，4臺*12月*240元。
		土地稅	10,000	
		一般土地地價稅	7,534	新增項目
			7,534	
			7,534	繳納熱食部地價稅(新增)。
		房屋稅	2,466	新增項目
		一般房屋稅	2,466	
			2,466	繳納熱食部房屋稅(新增)。
2,814,249	2,982,000	會費、捐助、補助、分攤、照護、救濟與交流活動費	3,011,000	
458,317	312,800	捐助、補助與獎助	289,640	較上年度預算數312,800元，減少23,160元。
458,317	312,800	獎助學員生給與	289,640	
			640	配合預算編列至千元，增列進位數640元。
			20,000	高中學校社團、學校活動獎勵及畢業生獎品補助等，2學期*10,000元(收支對列)。
			10,000	教育關懷獎每校推薦1名學生獎助金。

臺北市地方教育發展基金－臺北市立大理高級中學

基金用途－高中及高職教育計畫明細表

中華民國109年度

單位：新臺幣元

前年度 決算數	上年度 預算數	科 目	本 年 度 預 算 數	說 明
			54,000	高中優秀學生獎學金，27班*2學期*1,000元。
			28,000	國中優秀學生獎學金，14班*2學期*1,000元。
			138,000	核發績優及清寒學生獎助學金等(收支對列)。
			39,000	教科書作業管理學生工讀金，260小時*150元(收支對列)。
2,355,932	2,669,200	補貼、獎勵、慰問、照護與救濟	2,721,360	較上年度預算數2,669,200元，增加52,160元。
2,355,932	2,669,200	其他補貼、獎勵、慰問、照護與救濟	2,721,360	
			1,595,000	國中清寒學生餐費補助，145人*200日*55元。
			935,000	高中清寒學生餐費補助，85人*200日*55元。
			80,000	弱勢學生冷氣使用費補助費用，100人*1年*800元(新增)。
			111,360	補助學校午餐使用有機蔬菜計畫，348人*40週*1次*8元。
15,552	16,000	短絀與賠償給付		
15,552	16,000	賠償給付		較上年度預算數16,000元，減少16,000元。
15,552	16,000	一般賠償		
1,557,004	1,373,000	其他	828,000	
1,557,004	1,373,000	其他支出	828,000	較上年度預算數1,373,000元，減少545,000元。
1,557,004	1,373,000	其他	828,000	
			50,400	國中執行學生路隊安全導護費，2人*40週*10次*63元。
			72,000	體育班學生參加校外比賽誤餐費，900人次*80元。
			22,000	體育班學生參加校外比賽報名費，2學期*11,000元。
			378,600	體育班學生參加校外比賽住宿、交通費，2學期*189,300元。
			32,000	國中班級自治費，320人*2學期*50元。

臺北市地方教育發展基金－臺北市立大理高級中學

基金用途－高中及高職教育計畫明細表

中華民國109年度

單位：新臺幣元

前年度 決算數	上年度 預算數	科 目	本 年 度 預 算 數	說 明
			93,000	高中班級自治費，930人*2學期*50元。
			64,800	教育盃中小學柔道賽裁判費，27人*6場*400元(主辦機關(構)學校之員工擔任裁判者其裁判費應減半支給)。
			19,200	中小學柔道賽防護人員費用，8人*8小時*300元。
			48,000	學生棒球聯賽縣市預賽整理球場費用，32天*1,500元。
			48,000	學生棒球聯賽縣市預賽防護人員費用，1人*160小時*300元。

臺北市地方教育發展基金－臺北市立大理高級中學

基金用途－一般行政管理計畫明細表

中華民國109年度

單位：新臺幣元

前年度 決算數	上年度 預算數	科 目	本 年 度 預 算 數	說 明
28,655,710	33,194,000	合計	28,958,000	
27,399,429	31,572,000	用人費用	27,365,000	
18,141,104	20,827,800	正式員額薪資	18,155,880	較上年度預算數20,827,800元，減少2,671,920元。
15,725,624	18,619,800	職員薪金	15,740,400	
			15,740,400	職員25人薪金(詳用人彙計表)。
2,415,480	2,208,000	工員工資	2,415,480	
			2,415,480	工員6人工資(詳用人費用彙計表)。
656,640	999,396	超時工作報酬	880,002	較上年度預算數999,396元，減少119,394元。
656,640	999,396	加班費	880,002	
			806,927	不休假出勤加班費。
			73,075	本校職員加班費(統籌業務費)。
3,907,955	5,068,300	獎金	4,187,122	較上年度預算數5,068,300元，減少881,178元。
1,759,319	2,449,300	考績獎金	1,929,605	
			1,929,605	依考績法規定核發之獎金。
2,148,636	2,619,000	年終獎金	2,257,517	
			2,257,517	依規定於年節加發之獎金。
2,245,888	1,846,464	退休及卹償金	1,576,512	較上年度預算數1,846,464元，減少269,952元。
1,396,717	1,669,824	職員退休及離職金	1,383,264	
			1,383,264	提撥退撫基金。
849,171	176,640	工員退休及離職金	193,248	
			193,248	提撥勞工退休準備金。
2,447,842	2,830,040	福利費	2,565,484	較上年度預算數2,830,040元，減少264,556元。
1,676,792	1,856,880	分擔員工保險費	1,623,444	
			1,623,444	分擔公保、勞保、健保費。
306,187	461,160	員工通勤交通費	446,040	
			22,680	職員及技工、工友上下班交通費，3人*12月*1段*630元。
			423,360	職員及技工、工友上下班交通費，28人*12月*2段*630元。
464,863	512,000	其他福利費	496,000	

臺北市地方教育發展基金－臺北市立大理高級中學

基金用途－一般行政管理計畫明細表

中華民國109年度

單位：新臺幣元

前年度 決算數	上年度 預算數	科 目	本 年 度 預 算 數	說 明
			496,000	休假旅遊補助費。
918,823	1,114,000	服務費用	1,085,000	
212,260	344,000	一般服務費	342,000	較上年度預算數344,000元，減少2,000元。
160,432	280,000	外包費	280,000	
			280,000	消化超額職工7人(技工、工友)業務外包費。
51,828	64,000	體育活動費	62,000	
			62,000	文康活動費，本校編列職員25人，工員6人，合計31人，每人編列2,000元。
526,563	590,000	專業服務費	590,600	較上年度預算數590,000元，增加600元。
526,563	590,000	其他專業服務費	590,600	
			590,000	校園安全機械定點、機動巡邏等保全費用。
			600	配合預算編列至千元，增列進位數600元。
180,000	180,000	公共關係費	152,400	較上年度預算數180,000元，減少27,600元。
180,000	180,000	公共關係費	152,400	
			152,400	校長特別費，12月*12,700元。
328,464	506,000	材料及用品費	506,000	
328,464	506,000	用品消耗	506,000	較上年度預算數506,000元，無增減。
328,464	506,000	辦公(事務)用品	506,000	
			505,965	統籌業務費計算如下：高中部普通班24班、體育班3班，1,290元*15班*12月=232,200元，810元*12班*12月=116,640元，國中部普通班11班、體育班3班，1,290元*15班*12月=232,200元，以上合計581,040元，除依實際需求移列加班費73,075元及會費2,000元外，其餘如列數。
			35	配合預算編列至千元，增列進位數35元。
6,994		稅捐及規費(強制費)		
6,994		土地稅		
6,994		一般土地地價稅		
2,000	2,000	會費、捐助、補助、分攤、照護、救濟與交流活動費	2,000	
2,000	2,000	會費	2,000	較上年度預算數2,000元，無增減。
2,000	2,000	職業團體會費	2,000	

臺北市地方教育發展基金－臺北市立大理高級中學

基金用途－一般行政管理計畫明細表

中華民國109年度

單位：新臺幣元

前年度 決算數	上年度 預算數	科 目	本 年 度 預 算 數	說 明
			2,000	護理師2人公會會費(統籌業務費)。

臺北市地方教育發展基金－臺北市立大理高級中學

基金用途－建築及設備計畫明細表

中華民國109年度

單位：新臺幣元

前年度 決算數	上年度 預算數	科 目	本 年 度 預 算 數	說 明
12,039,786	9,268,000	合計	9,038,000	
12,039,786	9,268,000	購建固定資產、無形資產及非理財 目的之長期投資	9,038,000	
6,738,814	4,512,000	購建固定資產	6,282,000	
	129,000	專案計畫	3,871,000	
		繼續性計畫	3,871,000	
		(一)改善校園無障礙電 梯工程	3,871,000	本工程為108-109年度連續性工程，總工程費為4,000,000元，其中施工費3,669,725元，委託技術服務費256,880元，工程管理費73,395元，除以前年度預算數129,000元外，本年度續編最後1年經費3,871,000元，各年度資金需求詳如繼續性計畫分年資金需求表。
		擴充改良房屋建築及設 備	3,871,000	
			3,669,725	
			127,880	一、施工費。
			73,395	二、委託技術服務費(總包價法)。
			73,395	三、工程管理費(依施工費2%提列)。
	129,000	新興計畫		
	129,000	(一)校園整修工程		
	129,000	擴充改良房屋建築及設 備		
6,738,814	4,383,000	一般建築及設備計畫	2,411,000	
		班級設備	539,320	
		購置機械及設備	162,600	
			36,000	新購數位雙音頻輸出模板附訊號處理器，3片*12,000元(學務處)。
			78,600	新購中型雷射切割機1臺(教務處)。
			48,000	新購數位雙音頻輸入模板附訊號處理器，4片*12,000元(學務處)。

臺北市地方教育發展基金－臺北市立大理高級中學

基金用途－建築及設備計畫明細表

中華民國109年度

單位：新臺幣元

前年度 決算數	上年度 預算數	科 目	本 年 度 預 算 數	說 明
		購置交通及運輸設備	148,000	
			120,000	新購IP音聲單元介面器，6臺 *20,000元(學務處)。
			28,000	新購IP遙控麥克風1臺(學務處) 。
		購置雜項設備	228,720	
			36,000	新購除濕機(18公升)，2臺 *18,000元(教務處、飲調教室)
			26,500	汰舊換新變頻冷氣4.4KW1臺(輔導室資源教室D)。
			17,500	新購電子鞋櫃1臺(輔導室)。
			37,000	汰舊換新變頻冷氣8.5KW1臺(設備組)。
			91,000	新購圖書(圖書館)。
			20,720	新購大型數字時鐘1組(學務處 活動中心)。
		特殊班設備	29,680	
		購置雜項設備	29,680	
			29,680	新購兒童智力測驗1套。
		資訊設備	995,000	
		購置機械及設備	995,000	
			270,000	汰舊換新網路及資訊周邊設備 (電腦專案計畫)。
			725,000	汰舊換新個人電腦，29部 *25,000元(電腦專案計畫)。
6,738,814	4,383,000	校園設備		
5,044,788	3,689,200	購置機械及設備		
646,624		購置交通及運輸設備		
1,047,402	693,800	購置雜項設備		
		校園能源翻新計畫-空調專 案	847,000	
		購置雜項設備	847,000	
			564,000	汰舊換新一對一分離式冷氣 8KW12臺*47,000元(視聽教室 、學務處2臺、美術教室一、 物理準備室、物理教室(後方) 、教務處(國中部)、音樂

臺北市地方教育發展基金－臺北市立大理高級中學

基金用途－建築及設備計畫明細表

中華民國109年度

單位：新臺幣元

前年度 決算數	上年度 預算數	科 目	本 年 度 預 算 數	說 明
				教室一、童軍團部2臺、輔導室(右側)、教師辦公室3樓)(含中央補助款)。
			123,000	汰舊換新一對一分離式冷氣7.1KW3臺*41,000元(人事室、總務處2臺)(含中央補助款)。
			48,000	汰舊換新一對一分離式冷氣5KW2臺*24,000元(活動中心音控室右、活動中心舞台準備左)(含中央補助款)。
			56,000	汰舊換新一對一分離式冷氣10KW1臺((專)文創教室)(含中央補助款)。
			56,000	汰舊換新一對二分離式冷氣10KW1臺(特教資源教室AB)(含中央補助款)。
68,000	72,000	購置無形資產	72,000	
68,000	72,000	一般建築及設備計畫	72,000	
68,000	72,000	資訊設備	72,000	
68,000	72,000	購置電腦軟體	72,000	
			72,000	電腦教學軟體費(電腦專案計畫)。
5,232,972	4,684,000	遞延支出	2,684,000	
5,232,972	4,684,000	一般建築及設備計畫	2,684,000	
		誠信與勤學樓中庭地坪改建修繕工程	1,484,000	
		其他遞延支出	1,484,000	
			1,358,300	一、施工費。
			99,156	二、委託技術服務費(總包價法)。
			26,544	三、工程管理費(按施工費約2%提列)。
		專科教室環境改善工程	1,200,000	
		遞延修繕房屋建築支出	1,200,000	
			1,097,896	一、施工費。
			80,146	二、委託技術服務費(總包價法)。

臺北市地方教育發展基金－臺北市立大理高級中學

基金用途－建築及設備計畫明細表

中華民國109年度

單位：新臺幣元

前年度 決算數	上年度 預算數	科 目	本 年 度 預 算 數	說 明
			21,958	三、工程管理費(按施工費2% 提列)。
5,232,972	4,684,000	校園整修工程		
5,232,972	4,684,000	遞延修繕房屋建築支出		

預 算 參 考 表

臺北市地方教育發展基金－臺北市立大理高級中學

預計平衡表

中華民國109年12月31日

單位：新臺幣千元

107年(前年) 12月31日 決算數	科 目	109年12月31日 預計數	108年12月31日 預計數	比較增減(-)
3,695,538	資產合計	3,693,680	3,693,361	319
3,695,538	資產	3,693,680	3,693,361	319
9,879	流動資產	8,021	7,702	319
9,379	現金	7,521	7,202	319
9,379	銀行存款	7,521	7,202	319
	應收款項			
	其他應收款			
500	預付款項	500	500	
500	預付費用	500	500	
7,439	投資、長期應收款項、貸墊款及準備金	7,439	7,439	
7,439	準備金	7,439	7,439	
5,982	退休及離職準備金	5,982	5,982	
1,456	其他準備金	1,456	1,456	
3,678,221	其他資產	3,678,221	3,678,221	
3,678,221	什項資產	3,678,221	3,678,221	
3,678,221	代管資產	3,678,221	3,678,221	
3,695,538	負債及基金餘額合計	3,693,680	3,693,361	319
3,691,724	負債	3,691,724	3,691,724	
4,133	流動負債	4,133	4,133	
4,133	應付款項	4,133	4,133	
4,077	應付代收款	4,077	4,077	
56	應付費用	56	56	
3,687,592	其他負債	3,687,592	3,687,592	
3,687,592	什項負債	3,687,592	3,687,592	
1,718	存入保證金	1,718	1,718	
5,982	應付退休及離職金	5,982	5,982	
3,678,221	應付代管資產	3,678,221	3,678,221	
1,671	暫收及待結轉帳項	1,671	1,671	
3,814	基金餘額	1,956	1,637	319
3,814	基金餘額	1,956	1,637	319
3,814	基金餘額	1,956	1,637	319
3,814	累積餘額	1,956	1,637	319

註：1.信託代理與保證資產(負債)前年度決算數0元，上年度預計數0元，本年度預計數0元。2.或有資產(負債)0元。3.本基金自93年度起，本固定項目分開原則，將屬長期固定帳項，包括固定資產97,603,184元、無形資產86,307元及長期債務0元等，另立帳類管理，未納入本表。

臺北市地方教育發展基金

各項費用

中華民國

前年度 決算數	上年度 預算數	計畫別		合計	高中及高職教育計 畫
		用途別科目			
261,937,072	246,819,000	合計		250,227,000	212,231,000
228,277,377	215,899,000	用人費用		222,530,000	195,165,000
118,071,038	107,145,000	正式員額薪資		114,670,980	96,515,100
115,655,558	104,937,000	職員薪金		112,255,500	96,515,100
2,415,480	2,208,000	工員工資		2,415,480	
7,612,091	8,362,560	聘僱及兼職人員薪資		8,045,760	8,045,760
7,612,091	8,362,560	兼職人員酬金		8,045,760	8,045,760
1,598,283	2,163,856	超時工作報酬		2,023,919	1,143,917
1,478,283	2,043,856	加班費		1,903,919	1,023,917
120,000	120,000	值班費		120,000	120,000
25,922,341	29,401,000	獎金		25,924,782	21,737,660
11,529,079	16,187,500	考績獎金		11,673,570	9,743,965
14,393,262	13,213,500	年終獎金		14,251,212	11,993,695
59,294,267	54,735,529	退休及卹償金		56,974,260	55,397,748
56,857,218	54,054,614	職員退休及離職金		56,781,012	55,397,748
2,437,049	680,915	工員退休及離職金		193,248	
15,779,357	14,091,055	福利費		14,890,299	12,324,815
11,297,722	9,095,160	分擔員工保險費		9,957,156	8,333,712
344,500	460,000	傷病醫藥費		460,000	460,000
1,388,270	1,620,360	員工通勤交通費		1,580,040	1,134,000
2,748,865	2,915,535	其他福利費		2,893,103	2,397,103
10,898,003	11,413,000	服務費用		9,989,000	8,904,000
2,669,821	3,372,450	水電費		3,104,675	3,104,675
2,442,361	2,980,840	工作場所電費		2,773,640	2,773,640
227,460	391,610	工作場所水費		331,035	331,035
128,243	229,115	郵電費		226,715	226,715
42,256	69,965	郵費		69,965	69,965
85,987	156,750	電話費		156,750	156,750
	2,400	數據通信費			
306,022	319,624	旅運費		296,574	296,574
306,022	286,850	國內旅費		271,350	271,350

—臺北市立大理高級中學

彙計表

109年度

單位：新臺幣元

一般行政管理計畫	建築及設備計畫				
28,958,000	9,038,000				
27,365,000					
18,155,880					
15,740,400					
2,415,480					
880,002					
880,002					
4,187,122					
1,929,605					
2,257,517					
1,576,512					
1,383,264					
193,248					
2,565,484					
1,623,444					
446,040					
496,000					
1,085,000					

臺北市地方教育發展基金

各項費用

中華民國

前年度 決算數	上年度 預算數	計畫別		合計	高中及高職教育計畫
		用途別科目			
	32,774	貨物運費		25,224	25,224
475,604	198,824	印刷裝訂與廣告費		178,984	178,984
475,604	198,824	印刷及裝訂費		178,984	178,984
1,422,584	1,278,791	修理保養及保固費		1,499,153	1,499,153
743,275	545,946	一般房屋修護費		725,870	725,870
276,669	256,562	機械及設備修護費		254,800	254,800
402,640	476,283	雜項設備修護費		518,483	518,483
	4,000	保險費		4,000	4,000
	4,000	其他保險費		4,000	4,000
1,897,150	1,512,761	一般服務費		1,477,464	1,135,464
21,834	37,296	佣金、匯費、經理費及手續費		12,000	12,000
539,472	1,175,465	外包費		1,175,464	895,464
1,070,562		計時與計件人員酬金			
265,282	300,000	體育活動費		290,000	228,000
3,818,579	4,317,435	專業服務費		3,049,035	2,458,435
3,088,633	3,613,900	講課鐘點、稿費、出席審查及查詢費		2,354,695	2,354,695
29,925	63,200	委託檢驗(定)試驗認證費		63,200	63,200
77,823	48,540	試務甄選費		40,540	40,540
622,198	591,795	其他專業服務費		590,600	
180,000	180,000	公共關係費		152,400	
180,000	180,000	公共關係費		152,400	
5,761,639	5,601,000	材料及用品費		4,765,000	4,259,000
1,248,273	2,156,254	使用材料費		1,787,878	1,787,878
1,248,273	2,156,254	設備零件		1,787,878	1,787,878
4,513,366	3,444,746	用品消耗		2,977,122	2,471,122
455,871	759,752	辦公(事務)用品		689,921	183,921
102,485	132,500	報章雜誌		132,500	132,500
196,560	216,000	服裝		216,000	216,000
36,413	43,100	醫療用品(非醫療院所使用)		43,100	43,100
3,722,037	2,293,394	其他用品消耗		1,895,601	1,895,601
564,468	265,000	租金、償債、利息及相關手續費		54,000	54,000

—臺北市立大理高級中學

彙計表

109年度

單位：新臺幣元

一般行政管理計畫	建築及設備計畫				
342,000					
280,000					
62,000					
590,600					
590,600					
152,400					
152,400					
506,000					
506,000					
506,000					

臺北市地方教育發展基金

各項費用

中華民國

前年度 決算數	上年度 預算數	計畫別		合計	高中及高職教育計畫
		用途別科目			
	9,480	機器租金		2,480	2,480
	9,480	機械及設備租金		2,480	2,480
564,468	244,000	交通及運輸設備租金		40,000	40,000
564,468	244,000	車租		40,000	40,000
	11,520	雜項設備租金		11,520	11,520
	11,520	雜項設備租金		11,520	11,520
12,039,786	9,268,000	購建固定資產、無形資產及非理財目的 之長期投資		9,038,000	
6,738,814	4,512,000	購建固定資產		6,282,000	
	129,000	擴充改良房屋建築及設備		3,871,000	
5,044,788	3,689,200	購置機械及設備		1,157,600	
646,624		購置交通及運輸設備		148,000	
1,047,402	693,800	購置雜項設備		1,105,400	
68,000	72,000	購置無形資產		72,000	
68,000	72,000	購置電腦軟體		72,000	
5,232,972	4,684,000	遞延支出		2,684,000	
5,232,972	4,684,000	遞延修繕房屋建築支出		1,200,000	
		其他遞延支出		1,484,000	
6,994		稅捐及規費(強制費)		10,000	10,000
6,994		土地稅		7,534	7,534
6,994		一般土地地價稅		7,534	7,534
		房屋稅		2,466	2,466
		一般房屋稅		2,466	2,466
2,816,249	2,984,000	會費、捐助、補助、分攤、照護、救濟 與交流活動費		3,013,000	3,011,000
2,000	2,000	會費		2,000	
2,000	2,000	職業團體會費		2,000	
458,317	312,800	捐助、補助與獎助		289,640	289,640
458,317	312,800	獎助學員生給與		289,640	289,640
2,355,932	2,669,200	補貼、獎勵、慰問、照護與救濟		2,721,360	2,721,360
2,355,932	2,669,200	其他補貼、獎勵、慰問、照護與救 濟		2,721,360	2,721,360
15,552	16,000	短絀與賠償給付			
15,552	16,000	賠償給付			

一 臺北市立大理高級中學

彙計表

109年度

單位：新臺幣元

一般行政管理計畫	建築及設備計畫				
	9,038,000				
	6,282,000				
	3,871,000				
	1,157,600				
	148,000				
	1,105,400				
	72,000				
	72,000				
	2,684,000				
	1,200,000				
	1,484,000				
2,000					
2,000					
2,000					

臺北市地方教育發展基金

各項費用

中華民國

前年度 決算數	上年度 預算數	計畫別	合計	高中及高職教育計畫
		用途別科目		
15,552	16,000	一般賠償		
1,557,004	1,373,000	其他	828,000	828,000
1,557,004	1,373,000	其他支出	828,000	828,000
1,557,004	1,373,000	其他	828,000	828,000

一 臺北市立大理高級中學

彙計表

109年度

單位：新臺幣元

一般行政管理計畫	建築及設備計畫				

臺北市地方教育發展基金－臺北市立大理高級中學

員工人數彙計表

中華民國109年度

單位：人

計 畫 及 項 目	上年度最高可 進用員額數	本年度 增減(-)數	本年度最高可 進用員額數	說 明
合計	150	-5	145	
高中及高職教育計畫部分	118	-4	114	
正式職員	118	-4	114	
一般行政管理計畫部分	32	-1	31	
正式職員	26	-1	25	
正式工員	6		6	

- 註：1.本表不包含臨時工員人數。
 2.本表臨時職員係指奉准有案之約聘僱人員。
 3.外包費編列救生員1人、完全中學行政人力外包1人、消化超額職工業務外包等，計117萬5,464元。

本 頁 空 白

臺北市地方教育發展基金

用人費用

中華民國

計畫及項目	合計	正式 員額 薪資	聘僱 人員 薪資	超時 工作 報酬	津貼	獎 金		
						年終獎金	考績獎金	其他
合計	222,530,000	114,670,980		2,023,919		14,251,212	11,673,570	
高中及高職 教育計畫	195,165,000	96,515,100		1,143,917		11,993,695	9,743,965	
職員薪金	96,515,100	96,515,100						
兼職人員 酬金	8,045,760							
加班費	1,023,917			1,023,917				
值班費	120,000			120,000				
考績獎金	9,743,965						9,743,965	
年終獎金	11,993,695					11,993,695		
職員退休 及離職金	55,397,748							
分擔員工 保險費	8,333,712							
傷病醫藥 費	460,000							
員工通勤 交通費	1,134,000							
其他福利 費	2,397,103							
一般行政管 理計畫	27,365,000	18,155,880		880,002		2,257,517	1,929,605	
職員薪金	15,740,400	15,740,400						
工員工資	2,415,480	2,415,480						
加班費	880,002			880,002				
考績獎金	1,929,605						1,929,605	
年終獎金	2,257,517					2,257,517		
職員退休 及離職金	1,383,264							
工員退休 及離職金	193,248							

—臺北市立大理高級中學

彙計表

109年度

單位：新臺幣元

退休及卹償金		資遣費	福 利 費					提繳費	兼任 人員 用人 費用
退休金	卹償金		分擔 保險費	傷病 醫藥費	提撥 福利金	員工通勤 交通費	其他		
56,974,260			9,957,156	460,000		1,580,040	2,893,103	8,045,760	
55,397,748			8,333,712	460,000		1,134,000	2,397,103	8,045,760	
55,397,748			8,333,712	460,000		1,134,000	2,397,103	8,045,760	
1,576,512			1,623,444			446,040	496,000		
1,383,264									
193,248									

臺北市地方教育發展基金

用人費用

中華民國

計畫及項目	合計	正式 員額 薪資	聘僱 人員 薪資	超時 工作 報酬	津貼	獎 金		
						年終獎金	考績獎金	其他
分擔員工 保險費	1,623,444							
員工通勤 交通費	446,040							
其他福利 費	496,000							

註：1.本表不包含臨時工員薪津。

2.本表兼任人員用人費用，係學校教職員兼課或請假代課鐘點費。 3.外包費編列救生員1人、完全中學行政人力外包1人、消化超額職工業務外包等，計117萬5,464元。

—臺北市立大理高級中學

彙計表

109年度

單位：新臺幣元

退休及卹償金		資遣費	福 利 費				提繳費	兼任 人員 用人 費用
退休金	卹償金		分擔 保險費	傷病 醫藥費	提撥 福利金	員工通勤 交通費		
			1,623,444			446,040	496,000	

臺北市地方教育發展基金－臺北市立大理高級中學

單位（或計畫）成本分析表

中華民國109年度

單位：新臺幣千元

計畫別	單位	單位成本(元)或 平均利(費)率	數量	預算數	說明
合計				250,227	
高中及高職教育計畫				212,231	
一般行政管理計畫				28,958	
建築及設備計畫				9,038	

臺北市地方教育發展基金－臺北市立大理高級中學

5年來主要業務計畫分析表

中華民國109年度

單位：新臺幣千元

年度及項目	單位	數量	單位成本(元)或平均利(費)率	金額	說明
(本)年度預算數					
高中及高職教育計畫				212,231	
(上)年度預算數					
高中及高職教育計畫				204,357	
(前)年度決算數					
高中及高職教育計畫				221,242	
(106)年度決算數					
高中及高職教育計畫				204,914	
(105)年度決算數					
高中及高職教育計畫				216,168	

臺北市地方教育發展基金

繼續性計畫分

中華民國

計畫、項目 及計畫期間	計畫內容	全程計畫 總金額	分 年	
			以前年度 預算數	109年度
合計		4,000,000	129,000	3,871,000
建築及設備計畫		4,000,000	129,000	3,871,000
專案計畫		4,000,000	129,000	3,871,000
(一) 改善校園無障礙 電梯工程 (108-109年度)	本校博雅樓為獨棟建築未 設電梯，不利國中部重度 無障礙學生上下樓，其他 師生因意外傷害導致行動 困難不易到達高樓層教室 ，增建無障礙通用電梯以 利需求師生使用。	4,000,000	129,000	3,871,000

—臺北市立大理高級中學

年資金需求表

109年度

單位：新臺幣元

資 金 需 求 表					備 註
110年度	111年度	112年度	113年度	114年度以後	
					本年編列施工費、工程管理費及委託技術服務費，109年度以前編列委託技術服務129,000元。

臺北市地方教育發展基金－臺北市立大理高級中學

資本資產明細表

中華民國109年度

單位：新臺幣千元

項 目	取得成本 (期初餘額)	以前年度 累計折舊/ 長期投資 評 價	本 年 度 變 動				主要增減 原因說明	本年度累計折 舊/長期投資 評價變動數	期末餘額
			增加		減少				
			金額	類型	金額	類型			
資產	117,170	23,296	6,354		84		2,455	97,689	
土地改良物	10,298	10,195						103	
房屋及建築	6,781	1,244	3,871	增置			146	9,262	
機械及設備	64,631	7,246	1,158	增置			1,645	56,897	
交通及運輸 設備	3,714	347	148	增置			70	3,445	
雜項設備	31,648	4,263	1,105	增置			593	27,896	
電腦軟體	99		72	增置	84	無形資 產攤銷		86	