

中華民國 109 年度 4-0501068

臺北市總預算案

臺北市政府教育局主管

臺北市地方教育發展基金

臺北市立大直高級中學附屬單位預算之分預算

(特別收入基金)

臺北市立大直高級中學編

臺北市地方教育發展基金－臺北市立大直高級中學

目次

中華民國109年度

一、財務摘要	第 1 頁
二、業務計畫及預算概要	第 3 -12 頁
三、預算主要表	
(一) 基金來源、用途及餘絀預計表	第 13 頁
(二) 現金流量預計表	第 14 頁
四、預算明細表	
(一) 基金來源－服務收入明細表	第 15 頁
(二) 基金來源－財產處分收入明細表	第 16 頁
(三) 基金來源－其他財產收入明細表	第 17 頁
(四) 基金來源－公庫撥款收入明細表	第 18 頁
(五) 基金來源－學雜費收入明細表	第 19 頁
(六) 基金來源－受贈收入明細表	第 20 頁
(七) 基金來源－雜項收入明細表	第 21 頁
(八) 基金用途－高中及高職教育計畫明細表	第 22 -34 頁
(九) 基金用途－一般行政管理計畫明細表	第 35 -36 頁
(十) 基金用途－建築及設備計畫明細表	第 37 -39 頁
五、預算參考表	
(一) 預計平衡表	第 41 頁
(二) 各項費用彙計表	第 42 -47 頁
(三) 員工人數彙計表	第 48 頁
(四) 用人費用彙計表	第 50 -53 頁
(五) 聘用及約僱人員明細表	第 54 -55 頁
(六) 單位(或計畫)成本分析表	第 56 頁

臺北市地方教育發展基金－臺北市立大直高級中學

目 次

中華民國109年度

(七) 5年來主要業務計畫分析表	第 57 頁
(八) 資本資產明細表	第 58 頁

臺北市地方教育發展基金－臺北市立大直高級中學

財務摘要

中華民國109年度

單位：新臺幣千元

項 目	本 年 度	上 年 度	比較增減數	%
經營成績：				
基金來源	298,159	313,912	-15,753	-5.02
基金用途	307,504	317,729	-10,225	-3.22
賸餘(短絀)	-9,345	-3,817	-5,528	--
餘絀情形：				
基金餘額	12,578	21,923	-9,345	-42.63
現金流量(註)：				
現金及約當現金之淨增 (減)	-9,345	-3,817	-5,528	--

附註：現金流量係採現金及約當現金基礎，包括現金及自投資日起3個月內到期或清償之債權證券。

本 頁 空 白

業務計畫及預算概要

臺北市地方教育發展基金 - 臺北市立大直高級中學

業務計畫及預算概要

中華民國 109 年度

壹、基金概況

一、設立宗旨及願景：

- (一) 本校遵照憲法第 158 條及 160 條規定，教育文化應發展國民之民族精神、自治精神，國民道德與健全體格、科學及生活智能，以培養青少年七大學習領域及十大基本能力。
- (二) 本校自 91 年度起依教育經費編列與管理法第 13 條規定設置「臺北市地方教育發展基金」，以促進教育健全發展，提昇教育經費運用績效。
- (三) 本校以培育學生「成為具備關鍵能力的世界公民」為教育宗旨，並以「營造互信守法溫柔敦厚的和諧校風、培育自立積極樸實快樂的世界公民、形塑人文科技永續發展的學校特色、建構終身學習多元民主的優質學園」為學校願景，建構一所優質卓越、創新精緻的高中，培育「大器正直，真誠好學」的優質青年人才。

二、施政重點：

- (一) 開啟多元智慧：尊重每個學生獨特的個性，以多元智慧的觀點協助他找到生命的亮點，肯定天生我才必有用，能知於學，樂於學。
- (二) 培養關鍵能力：本校以學生為中心，規劃部定課程培育基礎能力及落實素養培育，校訂必修、多元選修及彈性學習培育校本五大關鍵能力(數位科技、美感賞析、創造思考、溝通合作及問題解決)，以培養學生具備帶的走的關鍵能力。
- (三) 蘊育人文情懷：在溫馨開放的校園文化中，孕育人文情懷，學會尊重、包容；建構生命的價值、完成人性的開展。
- (四) 建置溫馨民主的校園文化：
 1. 以參與式管理、落實行政、教師會、家長會三者的良性互動。
 2. 以學生第一，教學優先的觀念提昇行政服務效率。
 3. 放下威權心態，開啟校園民主之風氣。
- (五) 推動適性教學：
 1. 落實校本課程理念，採多元化、活潑化的教學及評量。
 2. 運用校內、外資源，加強多元學習能力。
 3. 關懷相對弱勢學生之教學及輔導。
 4. 推動行動學習，充實學生運用資訊之知能，並提昇教師運用學習

業務計畫及預算概要

中華民國 109 年度

載具教學之能力。

(六) 辦理發展性的訓輔活動：

1. 辦理各項活動、競賽及展演。
2. 推動校內外學習服務。
3. 發展績優社團及校隊，如管樂、合唱等。
4. 加強新興領域教育的辦理，並融入各科教學以收成效。

(七) 辦理特色課程：

1. 配合十二年國民基本教育，發展特色課程，透過特色課程之實施，達成適性揚才之目的。
2. 透過教師專業發展及學校資源統整，改變教師教學方式及學生學習模式，永續精進發展特色課程。

三、組織概況：

本校設置校長 1 人，綜理全校校務，下設教務處、學生事務處、總務處、圖書館、輔導處、國民中學部、會計室及人事室等單位。

內部分層業務如下：

(一) 教務處：秉承校長之命，辦理全校教務事項。

1. 教學組：掌理高中部課程編排、課業考查、教學研究及教學指導等事項。
2. 註冊組：掌理註冊、編班、轉學、休學及成績考查等有關學籍事項。
3. 設備組：掌理教學設備計畫之擬定、用具之管理、保管等事項。
4. 教務組：掌理國中部之課程編排、課業考查、教學研究及教學指導等事項。

(二) 學生事務處：秉承校長之命，辦理全校學生事務事項。

1. 生活教育組：重視國中部學生生活輔導之技巧與方法，加強道德教育與法律常識教育以落實全方位人格教育為目標。
2. 生活輔導組：重視高中部學生生活輔導之技巧與方法，加強道德教育與法律常識教育以落實全方位人格教育為目標。
3. 訓育組：掌理訓育計畫之擬定，指導班聯會等學生自治團體之健全發展，並透過各項活動，實施性別教育，人權教育與群己關係之教育。
4. 衛生組：重視校園環境之整理與美化，配合宣導實施防災意識、

業務計畫及預算概要

中華民國 109 年度

環保教育與人口教育。

5.體育組：加強學生體能訓練，重視團隊合作精神與良好運動風度之養成。

(三) 總務處：秉承校長之命，辦理全校總務事項。

1.事務組：辦理校舍場地佈置及環境美化，監督校舍建築及整修，財物購買保管及分配等事項。

2.出納組：辦理現金、票據、契約之保管等收支移轉等事項。

3.文書組：辦理公文收發登記與典守學校印信，撰擬繕校及檔案保管等事項。

(四) 圖書館：秉承校長之命，辦理圖書分類編目、自動化作業系統維護，參考諮詢服務，推動圖書館利用教育及資訊融入教學、校園網路管理等事項。

資訊組：掌理校務行政資訊系統維護，資訊教學之推動等事項。

(五) 輔導處：秉承校長之命，視學生身心狀況及需求提供發展性輔導，介入性輔導或處理性輔導，並掌理學生輔導與諮商，實施適性生涯輔導等事項。

1.資料組：掌理學生心理測驗、輔導資料建立及運用等事項。

2.輔導組：掌理學生心理輔導諮商及個案管理工作等事項。

3.特殊教育組：掌理特教學生特殊需求之安排，包括資源班之入班教學輔導等個別化教育計畫等事項。

(六) 國民中學部：秉承校長之命，掌理國中部業務。

實驗研究組：配辦理教務及學生生活教育事項，兼辦全校資源中心事項。

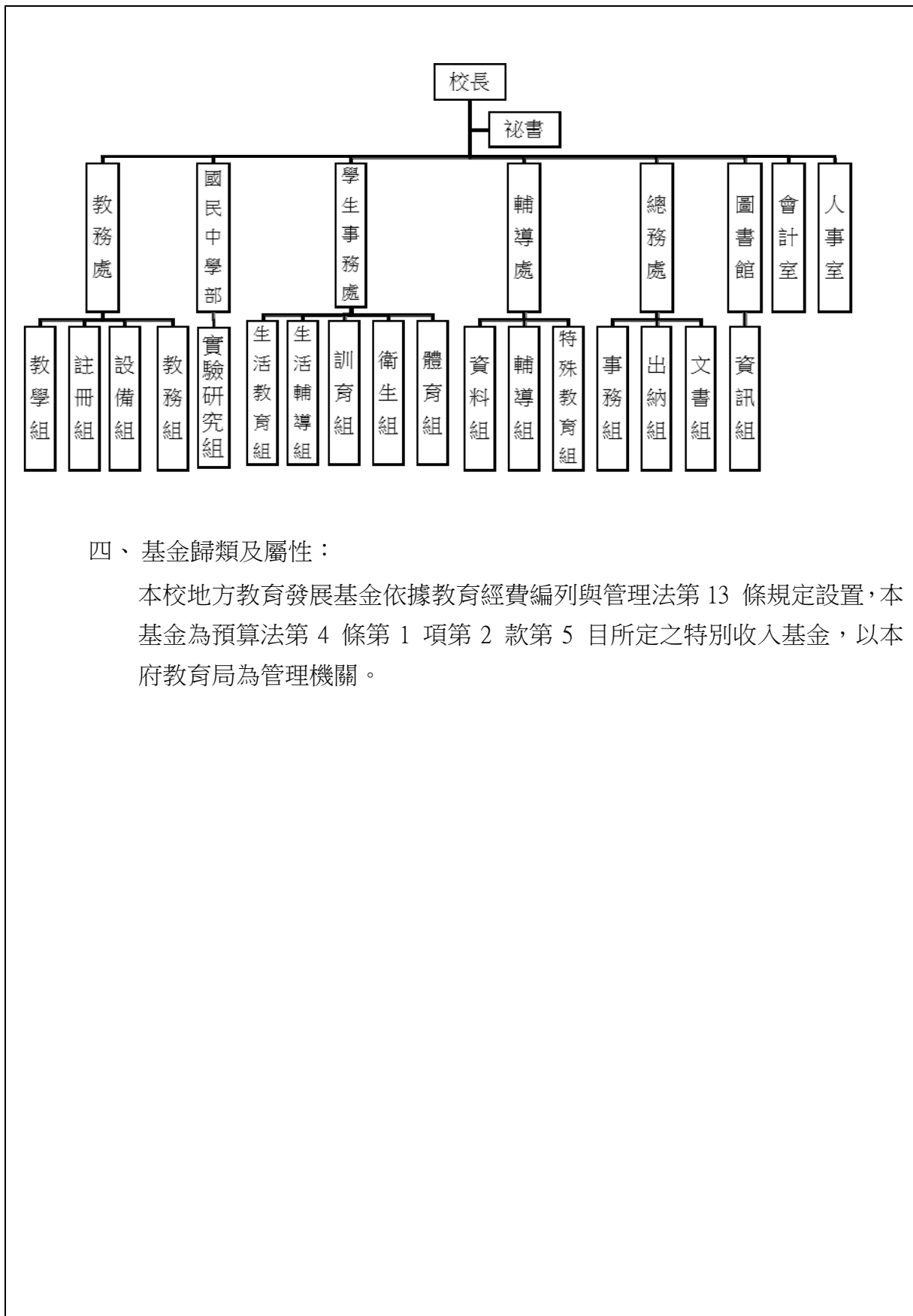
(七) 會計室：秉承上級主計機關之監督與指導，並受校長之指揮，依法辦理歲計、會計、統計等事項。

(八) 人事室：秉承上級人事機關之監督與指導，並受校長之指揮，依法辦理人事管理查核等事項。

臺北市地方教育發展基金 - 臺北市立大直高級中學

業務計畫及預算概要

中華民國 109 年度



四、基金歸類及屬性：

本校地方教育發展基金依據教育經費編列與管理法第 13 條規定設置，本基金為預算法第 4 條第 1 項第 2 款第 5 目所定之特別收入基金，以本府教育局為管理機關。

臺北市地方教育發展基金 - 臺北市立大直高級中學

業務計畫及預算概要

中華民國 109 年度

貳、業務計畫

本年度業務計畫重點與預算配合情形及預期績效，詳列如下：

單位：新臺幣千元

業務計畫名稱	計畫重點內容	預算數	預 期 績 效
高中及高職教育計畫	辦理各項教學、學生事務、圖書及輔導等業務。	256,692	1.新購工藝、自然、社會、圖書等各科教學設備，充實各科教材及用具。 2.革新教學方法，提高教學效能。 3.辦理教師甄選、指定活動等項目。
一般行政管理計畫	綜理學校總務、人事、會計等業務。	34,230	配合校務推動行政處室支援工作，進而增進校務運作。
建築及設備計畫	購置教學所需教學設備等及改善教學環境。	16,582	辦理各學科因應教學課程需要購置教學設備，另辦理教學大樓變電站電力及低壓電力改善工程(第二期)、科學館屋頂防水整修工程、優質圖書館精進方案整修工程，以改善教學環境，增進教學效能，並提高行政效率。

臺北市地方教育發展基金 - 臺北市立大直高級中學
業務計畫及預算概要

中華民國 109 年度

參、預算概要

一、基金來源及用途之預計：

(一) 本年度基金來源：

服務收入 23 萬 6 千元、財產處分收入 3 萬元、其他財產收入 98 萬 8 千元、公庫撥款收入 2 億 7,334 萬 9 千元、學雜費收入 2,285 萬 6 千元、受贈收入 1 千元、雜項收入 69 萬 9 千元，本年度基金來源 2 億 9,815 萬 9 千元，較上年度預算數 3 億 1,391 萬 2 千元，減少 1,575 萬 3 千元，約 5.02%，主要係公庫撥款收入減編所致。

(二) 本年度基金用途：

高中及高職教育計畫 2 億 5,669 萬 2 千元，一般行政管理計畫 3,423 萬元，建築及設備計畫 1,658 萬 2 千元，本年度基金用途 3 億 750 萬 4 千元，較上年度預算數 3 億 1,772 萬 9 千元，減少 1,022 萬 5 千元，約 3.22%，主要係減編人事費及前瞻計畫所致。

二、基金餘絀之預計：

本年度基金來源及用途相抵後，差短 934 萬 5 千元，較上年度預算數差短 381 萬 7 千元，增加 552 萬 8 千元，將移用以前年度基金餘額 934 萬 5 千元支應。

三、現金流量之預計：

本年度業務活動淨現金流出 934 萬 5 千元。

四、補辦預算事項：詳補辦預算明細表

(一) 購建固定資產 276 萬 1 千元

- 1.107 年度教育部補助高中優質化輔助方案計畫 42 萬 4 千元。
- 2.107 年度教育部補助前瞻基礎建設「國民中小學校園數位建設實施計畫」79 萬 7 千元。
- 3.107 年度為教學所需及校園安全等，且具急迫及必要性，由高中及高職教育計畫項下移列固定資產 20 萬 2 千元。
- 4.107 年度原列遞延修繕房屋建築支出-科學館、活動中心低壓電力系統改善工程，內屬設備部分移列固定資產 3 萬 7 千元。
- 5.108 年度教育部補助高中優質化輔助方案計畫 9 萬 6 千元。
- 6.108 年度教育部補助前瞻基礎建設計畫-強化數位教學暨學習資訊

臺北市地方教育發展基金 - 臺北市立大直高級中學

業務計畫及預算概要

中華民國 109 年度

應用環境計畫 94 萬 5 千元。

7.108 年度為配合產業發展局補助臺北市服務業汰換節能設備與換裝製智慧節能系統補助計畫經費，學校自籌 10 萬元，由高中及高職教育計畫項下移列固定資產 10 萬。

8.108 年度為學生飲水安全及教學現場所需，且具急迫及必要性，由高中及高職教育計畫項下移列固定資產 16 萬元。

肆、年度關鍵績效指標：

關鍵策略目標	關鍵績效指標	衡量標準	年度目標值
推動資訊科技融入教學	參與資訊科技學生人數比率	各級累積修過資訊科技相關課程人數/各級參與資訊科技相關課程學生總人數*100% (單位:%)	90%

伍、前年度及上年度已過期間實施狀況及成果概述：

一、前（107）年度決算結果及績效達成情形：

（一）前年度決算結果：

1. 基金來源：決算數 3 億 1,085 萬 3 千元，較預算數 2 億 9,732 萬 4 千元，計增加 1,352 萬 9 千元，約 4.55%，主要係因教育局及教育部補助收入增加所致。

2. 基金用途：決算數 3 億 1,160 萬 5 千元，較預算數 3 億 390 萬 9 千元，計增加 769 萬 6 千元，約 2.53%，主要係因執行教育部補助優質化經費及教育局補助費所致。

（二）前年度績效達成情形分析：

年度績效目標	衡量指標	年度目標值	績效衡量暨達成情形分析
建構安全友善校園	校園場地開放使用人次	380 人次	實際校園場地開放使用計 551 人次，較原預計目標值 380 人次，超出 171 人次，

臺北市地方教育發展基金 - 臺北市立大直高級中學
業務計畫及預算概要

中華民國 109 年度

			達成目標值。
<p>二、上（108）年度已過期間預算執行情形及績效達成情形：</p> <p>（一）上年度預算截至 108 年 6 月 30 日止執行情形：</p> <p>1.基金來源：實際執行數 1 億 7,216 萬 6 千元，較預算分配數 1 億 6,780 萬 9 千元，計增加 435 萬 7 千元，約 2.60%，主要係因教育部補助收入及學雜費收入提前收到所致。</p> <p>2.基金用途：實際執行數 1 億 6,288 萬 4 千元，較預算分配數 1 億 7,162 萬 6 千元，計減少 874 萬 2 千元，約 5.09%，主要係因人事費提前分配所致。</p> <p>（二）上（108）年度績效達成情形分析：</p>			
年度績效目標	衡量指標	年度目標值	績效衡量暨達成情形分析
建構安全友善校園	校園場地開放使用人次	406 人次	截至 108 年 6 月 (107 學年度第 2 學期止)，實際校園場地開放使用計 222 人次，依照年度目標值比例 203 人次，達成目標值，較預計目標值增加約 9.36 %。

臺北市地方教育發展基金－臺北市立大直高級中學

補辦預算明細表

中華民國109年度

單位：新臺幣元

項 目	金額	辦理年度	說 明
合計	2,761,000		
購建固定資產	2,761,000		
購置機械及設備	1,067,000	107	
平板電腦	330,000		教育部補助107學年度高中優質化第1期資本門經費。
個人電腦(含螢幕)	660,000		教育部補助前瞻基礎建設「國民中小學校園數位建設實施計畫」經費。
交換器(48port)	40,000		教育部補助前瞻基礎建設「國民中小學校園數位建設實施計畫」經費。
個人電腦(四核心含軟體)	37,000		原列遞延修繕房屋建築支出-科學館、活動中心低壓電力系統改善工程，內屬設備部分移列固定資產。
購置交通及運輸設備	128,000	107	
廣播教學系統	50,000		教育部補助前瞻基礎建設「國民中小學校園數位建設實施計畫」經費。
擴大機	20,000		教育部補助前瞻基礎建設「國民中小學校園數位建設實施計畫」經費。
混音器	15,000		教育部補助前瞻基礎建設「國民中小學校園數位建設實施計畫」經費。
無線麥克風	12,000		教育部補助前瞻基礎建設「國民中小學校園數位建設實施計畫」經費。
十六路監控主機	31,000		迎曦館監視器已故障無法修繕，為利校園安全管理，確實需要辦理新購，且具急迫及必要性，所需經費擬控留本校高中及高職教育計畫-315設備零件項下支應。
購置雜項設備	265,000	107	
平板電腦充電車	70,000		教育部補助107學年度高中優質化第1期資本門經費。
圖書及非書資料	24,000		教育部補助107學年度高中優質化第1期資本門經費。
窗型冷氣5.6KW	90,000		高中家政教室冷氣已逾年限，耗電又效能不彰，為利學生學習，確實需要辦理新購，且具急迫及必要性，所需經費擬控留本校高中及高職教育計畫-315設備零件項下支應。
窗型冷氣4KW	48,000		國中家政教室為一般教室1.5倍，學生多次反應教室過熱，為免影響學生學習，確實需要辦理新購，且具急迫及必要性新購，所需經費擬控留本校高中及高職教育計畫-315設備零件項下支應。
IC晶片卡加值機	15,000		冷氣卡儲值機為99年購置，因時常故障且無法修繕，為利電量管制，確實需要辦理新購，且具急迫及必要性，所需經費擬控留本校高中及高職教育計畫-315設備零件項下支應。
冰箱	18,000		體育教學及課後訓練受傷時存放冰敷與藥劑用器材室冰箱損壞，無法修繕，具急迫及必要性，所需經費擬控留本校高中及高職教育計畫-315設備零件項下支應。
購置機械及設備	1,041,000	108	
數位攝影機(4K高畫質)	96,000		教育部補助107學年度高中優質化第2期資本門經費。
平板電腦	640,000		教育部補助前瞻基礎建設計畫-強化數位教學暨學習資訊應用環境計畫經費。
平板電腦充電車	232,000		教育部補助前瞻基礎建設計畫-強化數位教學暨學習資訊應用環境計畫經費。

臺北市地方教育發展基金－臺北市立大直高級中學

補辦預算明細表

中華民國109年度

單位：新臺幣元

項 目	金額	辦理年度	說 明	
大型液晶顯示螢幕	53,000	108	教育部補助前瞻基礎建設計畫-強化數位教學暨學習資訊應用環境計畫經費。	
3D列印機	20,000			
購置雜項設備	260,000		為印製學生資料、考卷等，原電動裁紙機92年購置經常故障已無法修繕，確實需要辦理新購，且具急迫及必要性，所需經費擬控留本校高中及高職教育計畫-315設備零件項下支應。	
電動裁紙機	65,000			
電冰箱30L	20,000			為教學現場所需冰箱，因故障溫度異常已無法修繕，確實需要汰舊換新，且具急迫及必要性，所需經費擬控留本校高中及高職教育計畫-315設備零件項下支應。
一對一分離式冷氣機8kw	100,000			為配合產業發展局補助臺北市服務業汰換節能設備與換裝製智慧節能系統補助計畫經費80,000元，學校自籌100,000元，所需經費控留本校高中及高職教育計畫-315設備零件項下支應。
戶外儲藏屋	50,000			為協助網球隊訓練器材收納管理，提升專業訓練效能，確實需要辦理新購，且具急迫及必要性，所需經費控留本校高中及高職教育計畫-315設備零件項下支應。
飲水機	25,000			為學生飲水安全設備確實需要辦理汰舊換新，且具急迫及必要性，所需經費控留本校高中及高職教育計畫-315設備零件項下支應。

備註：各管理機關(構)依預算法第88條規定補辦預算，應確係不及編入年度預算，且因經營環境發生重大變遷或正常業務(含執行中央補助款項目)之確實需要，並經主管機關核轉本府核准先行辦理者；不具急迫性之事項，仍應儘可能納入預算辦理。

預算主要表

臺北市地方教育發展基金－臺北市立大直高級中學

基金來源、用途及餘絀預計表

中華民國109年度

單位：新臺幣千元

前年度決算數	項 目	本年度預算數	上年度預算數	比較增減（－）
310,853	基金來源	298,159	313,912	-15,753
415	勞務收入	236	268	-32
415	服務收入	236	268	-32
1,347	財產收入	1,018	1,018	
35	財產處分收入	30	30	
1,312	其他財產收入	988	988	
283,569	政府撥入收入	273,349	288,629	-15,280
280,420	公庫撥款收入	273,349	288,629	-15,280
3,150	政府其他撥入收入			
24,410	教學收入	22,856	23,360	-504
24,410	學雜費收入	22,856	23,360	-504
1,111	其他收入	700	637	63
316	受贈收入	1	1	
795	雜項收入	699	636	63
311,605	基金用途	307,504	317,729	-10,225
260,537	高中及高職教育計畫	256,692	270,512	-13,820
31,729	一般行政管理計畫	34,230	34,260	-30
19,339	建築及設備計畫	16,582	12,957	3,625
-752	本期賸餘(短絀)	-9,345	-3,817	-5,528
26,492	期初基金餘額	21,923	19,907	2,016
25,740	期末基金餘額	12,578	16,090	-3,512

註：前年度決算數細數之和與總數或略有出入，係四捨五入關係，以下各表同。

臺北市地方教育發展基金－臺北市立大直高級中學

現金流量預計表

中華民國109年度

單位：新臺幣千元

項 目	本 預	年 算	度 數	說 明
業務活動之現金流量				
本期賸餘(短絀)			-9,345	
業務活動之淨現金流入(流出)			-9,345	
其他活動之現金流量				
其他活動之淨現金流入(流出)				
現金及約當現金之淨增(淨減)			-9,345	
期初現金及約當現金			20,937	
期末現金及約當現金			11,592	

註：本表係採現金及約當現金基礎，包括現金及自投資日起3個月內到期或清償之債權證券。

預算明細表

臺北市地方教育發展基金－臺北市立大直高級中學

基金來源－服務收入明細表

中華民國109年度

單位：新臺幣元

科 目	單 位	本 年 度 預 算 數			說 明
		數 量 業 務 量	利(費)率	金 額	
合計				236,000	
服務收入				236,000	較上年度預算數268,000元，減少32,000元。
	學期	2	68,000	136,000	教科書費作業管理費收入（收支對列）。
	年	1	42,000	42,000	高中資優班學生甄選報名費收入（收支對列）。
	年	1	10,000	10,000	高中網球重點項目學生甄選報名費收入（收支對列）。
	人	160	300	48,000	教師公開甄選報名費收入。

臺北市地方教育發展基金－臺北市立大直高級中學

基金來源－財產處分收入明細表

中華民國109年度

單位：新臺幣元

科 目	單位	本 年 度 預 算 數			說 明
		數量 業務量	利(費)率	金 額	
合計				30,000	
財產處分收入	年	1	30,000	30,000	較上年度預算數30,000元，無增減。 報廢財產售價。

臺北市地方教育發展基金－臺北市立大直高級中學

基金來源－其他財產收入明細表

中華民國109年度

單位：新臺幣元

科 目	單位	本 年 度 預 算 數			說 明
		數量 業務量	利(費)率	金 額	
合計				988,000	
其他財產收入				988,000	較上年度預算數988,000元，無增減。
	年	1	21,000	21,000	教職員工停車收費。
	年	1	934,000	934,000	開放場地收入（收支對列）。
	年	1	33,000	33,000	員生消費合作社房地使用費。

臺北市地方教育發展基金－臺北市立大直高級中學

基金來源－公庫撥款收入明細表

中華民國109年度

單位：新臺幣元

科 目	單位	本 年 度 預 算 數			說 明
		數量 業務量	利(費)率	金 額	
合計				273,349,000	
公庫撥款收入	年	1	273,349,000	273,349,000	較上年度預算數288,629,000元，減少15,280,000元。 市府補助款。

臺北市地方教育發展基金－臺北市立大直高級中學

基金來源－學雜費收入明細表

中華民國109年度

單位：新臺幣元

科 目	單 位	本 年 度 預 算 數			說 明
		數 量 業 務 量	利(費)率	金 額	
合計				22,856,000	
學雜費收入				22,856,000	較上年度預算數23,360,000元，減少504,000元。
	年	1	457,500	457,500	重修學分費收入（收支對列）。
	人、學期	903x1	6,240	5,634,720	108學年度第2學期高中部學費收入預估學生1,060人，減免157人。
	人、學期	903x1	6,240	5,634,720	109學年度第1學期高中部學費收入預估學生1,060人，減免157人。
	人、學期	354x1	1,820	644,280	109學年度第1學期高一雜費收入預估學生356人，減免2人(收支對列)。
	人、學期	354x1	1,820	644,280	108學年度第2學期高一雜費收入預估學生356人，減免2人(收支對列)。
	人、學期	362x1	2,060	745,720	109學年度第1學期高二及高三自然組雜費收入預估學生370人，減免8人(收支對列)。
	人、學期	362x1	2,060	745,720	108學年度第2學期高二及高三自然組雜費收入預估學生370人，減免8人(收支對列)。
	人、學期	318x1	1,740	553,320	108學年度第2學期高二及高三社會組雜費收入預估學生334人，減免16人(收支對列)。
	人、學期	318x1	1,740	553,320	109學年度第1學期高二及高三社會組雜費收入預估學生334人，減免16人(收支對列)。
	人、學期	354x1	380	134,520	108學年度第2學期電腦使用費收入(收支對列)。
	人、學期	354x1	380	134,520	109學年度第1學期電腦使用費收入(收支對列)。
	年	1	720	720	配合預算編列至千元，增列進位數720元。
	年	1	6,972,660	6,972,660	高國中學學習輔導費收入（收支對列）。

臺北市地方教育發展基金－臺北市立大直高級中學

基金來源－受贈收入明細表

中華民國109年度

單位：新臺幣元

科 目	單位	本 年 度 預 算 數			說 明
		數量 業務量	利(費)率	金 額	
合計 受贈收入	年	1	1,000	1,000 1,000 1,000	較上年度預算數1,000元，無增減。 大直高中鴻琪獎學金利息收入。

臺北市地方教育發展基金－臺北市立大直高級中學

基金來源－雜項收入明細表

中華民國109年度

單位：新臺幣元

科 目	單位	本 年 度 預 算 數			說 明
		數量 業務量	利(費)率	金 額	
合計 雜項收入	年	1	699,000	699,000 699,000 699,000	較上年度預算數636,000元，增加63,000元。 工程圖說、學生到離校簡訊費、數位學生證等收入。

臺北市地方教育發展基金－臺北市立大直高級中學

基金用途－高中及高職教育計畫明細表

中華民國109年度

單位：新臺幣元

前年度 決算數	上年度 預算數	科 目	本 年 度 預 算 數	說 明
260,536,524	270,512,000	合計	256,692,000	
240,506,144	247,557,000	用人費用	236,252,000	
119,917,929	122,616,000	正式員額薪資	114,552,000	較上年度預算數122,616,000元，減少8,064,000元。
119,917,929	122,616,000	職員薪金	114,552,000	
			105,960,000	教職員138人薪金（詳用人費用彙計表）(含教育部補助導師費324,000元及國中專輔教師1,280,000元)。
			8,592,000	教師10人薪金（詳用人費用彙計表）。
8,838,960	12,596,020	聘僱及兼職人員薪資	9,451,732	較上年度預算數12,596,020元，減少3,144,288元。
634,464	1,520,340	聘用人員薪金	2,035,092	
			1,400,616	專任學務創新人力人員3人薪金(詳聘用及約僱人員明細表)。
			634,476	專任輔導人員1人薪金(詳聘用及約僱人員明細表)(含教育部補助528,000元)。
8,204,496	11,075,680	兼職人員酬金	7,416,640	
			554,400	教師代課鐘點費，本校編制專任教師總人數68人，按9分之1計，編列7人，每人18節11月，總節數7人*18節*11月=1,386節，每節400元。
			554,400	教師代課鐘點費，本校編制教師總人數67人，按9分之1計，編列7人，每人220節，總節數7人x220節=1,540節，每節360元。
			187,200	補助調整授課鐘點費之外聘教師勞、健保及勞退費用(教育部補助款)。
			4,153,600	高中兼課鐘點費: 1.依課程綱要規定每週課程總時數1085節。 2.現有教師依標準規定每週授課總時數849節。 3.每週兼課總時數236節*4週*11月*400元。
			1,872,000	補助調整教師授課鐘點費(教育部補助款)，65人*2節*40週*360元。
			8,640	補助調整授課鐘點費之外聘教師勞、健保及勞退費用(教育部補助款)。
			86,400	補助調整授課特教教師鐘點費(教育部補助款)，3人*2節*40週*360元。

臺北市地方教育發展基金－臺北市立大直高級中學

基金用途－高中及高職教育計畫明細表

中華民國109年度

單位：新臺幣元

前年度 決算數	上年度 預算數	科 目	本 年 度 預 算 數	說 明
1,310,643	1,497,605	超時工作報酬	1,345,668	較上年度預算數1,497,605元，減少151,937元。
1,250,643	1,425,605	加班費	1,297,668	575,270 不休假出勤加班費。 74,000 高中教職員各項業務加班（收支對列）。 32,533 不休假出勤加班費。 2,220 數理資優班工作人員加班費。 14,800 專任輔導人員業務加班費。 74,000 開放場地工作人員加班費（收支對列）。 26,825 高中資優班學生甄選工作人員加班費（收支對列）。 10,360 教科書費作業工作人員加班費（收支對列）。 487,660 高國中學習輔導工作人員加班費（收支對列）。
60,000	72,000	值班費	48,000	48,000 教官值班費，2人*12月*2,000元（教育部補助款）。
26,259,505	28,534,544	獎金	25,905,387	較上年度預算數28,534,544元，減少2,629,157元。
11,731,884	13,017,500	考績獎金	11,332,000	11,043,000 依考績法規定核發之獎金。 289,000 依考績法規定核發之獎金。
14,527,621	15,517,044	年終獎金	14,573,387	175,077 專任學務務創新人力人員依規定於年節加發之獎金。 13,245,000 依規定於年節加發之獎金。 1,074,000 依規定於年節加發之獎金。 79,310 專任輔導人員依規定於年節加發之獎金。
67,426,633	66,867,048	退休及卹償金	70,250,088	較上年度預算數66,867,048元，增加3,383,040元。
67,359,882	66,597,048	職員退休及離職金	69,980,088	8,878,896 提撥退撫基金。 84,024 專任學務創新人力人員提撥離職儲金。 780,624 提撥退撫基金。

臺北市地方教育發展基金－臺北市立大直高級中學

基金用途－高中及高職教育計畫明細表

中華民國109年度

單位：新臺幣元

前年度 決算數	上年度 預算數	科 目	本 年 度 預 算 數	說 明
			60,198,480	退休人員月退休金，118人*40,800元*12月=57,772,800元；退休遺族月撫慰金，9人*22,460元*12月=2,425,680元，合計60,198,480元。
			38,064	專任輔導人員提撥離職儲金。
66,751	270,000	郵償金	270,000	
			270,000	遺族年撫卹金，1人*22,500元*12月=270,000元。
16,752,474	15,445,783	福利費	14,747,125	較上年度預算數15,445,783元，減少698,658元。
12,126,564	10,545,264	分擔員工保險費	9,847,296	
			163,872	專任學務創新人力人員分攤勞保、健保費。
			8,867,880	分擔公保、勞保、健保費。
			741,312	分擔公保、勞保、健保費。
			74,232	專任輔導人員分擔勞保、健保費。
312,500	442,500	傷病醫藥費	442,500	
			122,500	健康檢查補助費，35人*3,500元。
			320,000	健康檢查補助費，20人*16,000元。
1,315,370	1,572,480	員工通勤交通費	1,572,480	
			730,800	教師上下班交通費，58人*10月*2段*630元。
			272,160	教師兼行政人員上下班交通費18人*12月*2段*630元。
			45,360	專任學務創新人力人員上下班交通費，3人*12月*2段*630元。
			37,800	教師兼行政人員上下班交通費，5人*12月*1段*630元。
			315,000	教師上下班交通費，50人*10月*1段*630元。
			30,240	軍訓教官上下班交通費，2人*12月*2段*630元。
			126,000	特教教師上下班交通費，10人*10月*2段*630元。
			15,120	專任輔導人員上下班交通費，1人*12月*2段*630元。

臺北市地方教育發展基金－臺北市立大直高級中學

基金用途－高中及高職教育計畫明細表

中華民國109年度

單位：新臺幣元

前年度 決算數	上年度 預算數	科 目	本 年 度 預 算 數	說 明
2,998,040	2,885,539	其他福利費	2,884,849	336,000 休假旅遊補助費。 48,000 專任學務創新人力人員休假旅遊補助費。 16,000 休假旅遊補助費。 54,000 退休人員三節慰問金，9人*1年* 6,000元。 365,000 喪葬補助費，2人*5月*36,500元。 250,840 結婚補助費，4人*2月*31,355元。 1,799,009 子女教育補助費。 16,000 專任輔導人員休假旅遊補助費。
13,223,469	14,942,000	服務費用	14,393,000	
2,648,709	2,899,865	水電費	2,767,499	較上年度預算數2,899,865元，減少132,366元。
2,248,489	2,299,554	工作場所電費	2,248,054	1,662,550 班級電費。 205,504 高中班級電費（收支對列）。 150,000 開放場地電費（收支對列）。 200,000 高國中學習輔導電費（收支對列）。 30,000 高中生重修電費（收支對列）。
400,220	600,311	工作場所水費	519,445	519,445 班級水費。
360,140	440,295	郵電費	437,295	較上年度預算數440,295元，減少3,000元。
71,561	38,199	郵費	38,199	20,369 國中寄發通知單等郵資（班級業務費）。 17,830 高中寄發通知單等郵資（收支對列）。
216,270	309,096	電話費	309,096	291,300 高中電話費（收支對列）。 17,796 國中電話費（班級業務費）。
72,309	93,000	數據通信費	90,000	90,000 教學用網路租用費（收支對列）。
294,328	244,940	旅運費	288,740	較上年度預算數244,940元，增加43,800元。
244,589	231,840	國內旅費	227,190	130,200 高中畢業旅行、教學觀摩等出差旅費，28人*3天* 1,550元（收支對列）。 7,500 國中教職員工外勤短程車資（班級業務

臺北市地方教育發展基金－臺北市立大直高級中學

基金用途－高中及高職教育計畫明細表

中華民國109年度

單位：新臺幣元

前年度 決算數	上年度 預算數	科 目	本 年 度 預 算 數	說 明
				費)。
			24,000	高中教職員工外勤短程車資(收支對列)。
			55,800	國中校外教學隨隊人員出差旅費, 12人*3天*1,550元。
			4,650	國中因公市外出差旅費。
			5,040	專任輔導人員短程車資。
46,000		國外旅費		
3,739	13,100	貨物運費	11,550	
			10,000	高中貨物運費(收支對列)。
			1,550	國中貨物運費。
		其他旅運費	50,000	
			50,000	學生參加各項比賽旅運費等。
418,245	604,264	印刷裝訂與廣告費	513,664	較上年度預算數604,264元, 減少90,600元。
418,245	604,264	印刷及裝訂費	513,664	
			86,044	高中印製教案、教材及資料等(收支對列)。
			156,030	高中影印機使用費, 5臺*12月*3,715張*0.7元(收支對列)。
			96,728	國中印製教案、教材及資料等(班級材料費)。
			101,262	國中影印機使用費(班級材料費), 5臺*12月*2,411張*0.7元。
			64,000	國中活化教學活動印製教案、教材及資料等。
			9,600	辦理高中工作圈講義資料、研習手冊等印刷費。
2,442,814	2,649,862	修理保養及保固費	2,550,062	較上年度預算數2,649,862元, 減少99,800元。
1,517,881	1,304,380	一般房屋修護費	1,304,380	
			461,200	國中一般房屋等養護費。
			643,180	高中一般房屋等養護費(收支對列)。
			200,000	開放場地房屋修繕費(收支對列)。
319,965	316,050	機械及設備修護費	316,250	
			82,600	國中實驗器具等設備維護費。

臺北市地方教育發展基金－臺北市立大直高級中學

基金用途－高中及高職教育計畫明細表

中華民國109年度

單位：新臺幣元

前年度 決算數	上年度 預算數	科 目	本 年 度 預 算 數	說 明
			38,130	高中實驗器具等設備維護費（收支對列）。
			61,000	電腦設備維護費（電腦專案計畫）。
			134,520	高中學生電腦課程用電腦維護費（收支對列）。
604,968	1,029,432	雜項設備修護費	929,432	
			250,000	國中行政及教學設備、教具等維護。
			329,432	高中行政及教學設備、教具等維護（收支對列）。
			200,000	開放場地什項設備修繕費（收支對列）。
			150,000	高國中學習輔導場所設備修護（收支對列）。
660,796	881,944	一般服務費	840,400	較上年度預算數881,944元，減少41,544元。
43,104	70,944	佣金、匯費、經理費及手續費	27,400	
			7,224	委託超商代收學雜費手續費（國中部）602人*2學期*6元。
			10,176	委託超商代收學雜費手續費（高中部），848人*2學期*6元。
			10,000	高國中課業輔導超商代收課輔費所需之手續費用（收支對列）。
335,500	509,000	外包費	509,000	
			80,000	開放場地清潔維護外包費（收支對列）。
			429,000	完全中學行政人力勞務外包，1人*12月*35,750元。
282,192	302,000	體育活動費	304,000	
			282,000	文康活動費，本校編列教職員138人，約僱人員3人，合計141人，每人編列2,000元。
			20,000	文康活動費，本校編列教職員10人，每人編列2,000元。
			2,000	文康活動費，本校編列專任輔導人員1人，每人編列2,000元。
6,398,437	7,220,830	專業服務費	6,995,340	較上年度預算數7,220,830元，減少225,490元。
6,130,907	6,861,590	講課鐘點、稿費、出席審查及查詢費	6,668,100	

臺北市地方教育發展基金－臺北市立大直高級中學

基金用途－高中及高職教育計畫明細表

中華民國109年度

單位：新臺幣元

前年度 決算數	上年度 預算數	科 目	本 年 度 預 算 數	說 明
			57,600	高國中社團活動外聘講師鐘點費（分組組數大於班級數始得動支）。
			10,000	高中輔導活動外聘性平調查委員出席費，4人次*2,500元。
			10,000	國中輔導活動外聘性平調查委員出席費，4人次*2,500元。
			14,000	國中輔導活動團體輔導外聘講師鐘點費，7節*2,000元。
			46,000	高中輔導活動團體輔導、個案諮商外聘講師鐘點費，23節*2,000元。
			320,000	身心障礙資源班教師減1人改編內聘講師鐘點費。
			80,000	身心障礙資源班教師減1人改編外聘講師鐘點費。
			21,600	高中數理資優班教學用教材編輯費，3班*12月*600元。
			7,200	國中身心障礙資源班教學用教材編輯費，1班*12月*600元。
			7,200	高中身心障礙資源班教學用教材編輯費，1班*12月*600元。
			6,000	數理資優班外聘講師鐘點費，3節*2,000元。
			26,000	國中活化教學活動內聘講座鐘點費，26節*1,000元。
			50,000	國中活化教學活動外聘講師鐘點費，25節*2,000元。
			48,000	高中課後社團活動外聘講師鐘點費，24節*2,000元。
			15,000	性別平等教育宣導活動外聘調查委員出席費，6人次*2,500元。
			13,000	性別平等教育宣導活動調查報告撰寫。
			4,000	國中適性入學宣導外聘講師鐘點費，2節*2,000元(含教育部補助2,000元)。
			3,025,000	高中學習輔導講課鐘點費，5,500節* 550元（收支對列）。
			2,500,000	國中學習輔導講課鐘點費，5,000節*500元（收支對列）。

臺北市地方教育發展基金－臺北市立大直高級中學

基金用途－高中及高職教育計畫明細表

中華民國109年度

單位：新臺幣元

前年度 決算數	上年度 預算數	科 目	本 年 度 預 算 數	說 明
			247,500	高一、高二學生暑期重修講課鐘點費，450節* 550元（收支對列）。
			40,000	高三學生重修講課鐘點費，100節* 400元（收支對列）。
			2,000	技職教育、免試及十二年國教校園宣導內聘講師鐘點費，2節*1,000元。
			4,000	學務中心學校外聘專家學者鐘點費，2節*2,000元。
			60,000	辦理高中工作圈專家學者出席、諮詢費，24人次*2,500元。
			54,000	辦理高中工作圈研習講外聘專家學者鐘點費，27節*2,000元。
40,000	83,000	委託檢驗(定)試驗認證費	83,000	
			65,000	高中建築物公共安全檢查簽證、申報費及消防安全檢測費（收支對列）。
			18,000	飲水機水質檢驗費，15臺*1,200元。
156,490	81,840	試務甄選費	49,840	
			40,800	教師甄選試務費。
			9,040	高中網球重點項目學生甄選試務費（收支對列）。
38,640		電腦軟體服務費		
32,400	194,400	其他專業服務費	194,400	
			194,400	國中游泳池水電清潔維護費，27班*7,200元。
4,987,069	6,018,000	材料及用品費	4,861,000	
1,872,576	2,825,150	使用材料費	2,333,266	較上年度預算數2,825,150元，減少491,884元。
1,872,576	2,825,150	設備零件	2,333,266	
			780,800	改善汰換中等學校普通教室學生課桌椅，488套*1,600元。
			4,000	國中輔導活動輔導書籍教材等用具。
			10,000	高中輔導活動輔導書籍教材等用具。
			250,000	高中教學、家政、工藝、童軍、音樂、體育等教學用具（收支對列）。
			81,846	國中教學、家政、工藝、童軍、音樂、體育等教學用具（班級材料費）。

臺北市地方教育發展基金－臺北市立大直高級中學

基金用途－高中及高職教育計畫明細表

中華民國109年度

單位：新臺幣元

前年度 決算數	上年度 預算數	科 目	本 年 度 預 算 數	說 明
			237,500	教學學用平板電腦，25部*9,500元(電腦專案計畫)(新增)。
			16,000	新購唔談椅，4張*4,000元(班級設備費移列)(新增)。
			170,100	電腦設備維護及管理費，27班*6,300元，(電腦專案計畫)。
			44,000	國中活化教學活動教學用具。
			4,000	性別平等教育宣導活動用教材、媒材等。
			166,500	開放場地用具等(收支對列)。
			134,520	高中學生電腦課程用耗材及零組件等(收支對列)。
			300,000	高國中學習輔導教學材料(收支對列)。
			70,000	高中重修教室及課程所需設備零件(收支對列)。
			40,000	吊扇20支*2,000元(優質圖書館精進方案整修工程移列)(新增)。
			12,000	視聽桌4張*3,000元(優質圖書館精進方案整修工程移列)(新增)。
			12,000	視聽椅6張*2,000元(優質圖書館精進方案整修工程移列)(新增)。
3,114,493	3,192,850	用品消耗	2,527,734	較上年度預算數3,192,850元，減少665,116元。
240,185	417,476	辦公(事務)用品	348,840	
			99,500	高中教學用文具紙張(收支對列)。
			69,100	國高中特教班教學材料費，5班*13,820元。
			24,000	高中課後社團活動用文具紙張等。
			25,640	教科書費作業管理用文具紙張等，2學期*12,820元(收支對列)。
			100,000	高國中學習輔導文具紙張、油墨版紙等(收支對列)。
			20,000	高中生重修課程文具紙張等(收支對列)。
			1,600	學務中心學校小組會議印製資料、文具等。
			9,000	辦理高中工作圈購置文具用品、資料夾等雜支。

臺北市地方教育發展基金－臺北市立大直高級中學

基金用途－高中及高職教育計畫明細表

中華民國109年度

單位：新臺幣元

前年度 決算數	上年度 預算數	科 目	本 年 度 預 算 數	說 明
142,645	129,600	報章雜誌	95,000	
			45,000	國中訂閱書報雜誌等費用（班級材料費）。
			50,000	高中訂閱書報雜誌等費用（收支對列）。
34,233	60,000	醫療用品(非醫療院所使用)	60,000	
			15,000	國中保健醫療用具（班級材料費）。
			30,000	高中保健醫療用具（收支對列）。
			15,000	國中健康中心藥品。
2,697,430	2,585,774	其他用品消耗	2,023,894	
			6,500	國中童軍教育經費。
			109,800	敬師活動費，183人*600元。
			22,000	國中輔導活動教學用品及評量測驗費。
			24,000	高中輔導活動教學用品及評量測驗費。
			26,875	國中教室佈置用文具紙張（班級材料費）。
			58,275	國中衛生清潔用品費等（班級業務費）。
			397,064	高中教學用實驗材料等（收支對列）。
			22,960	國中教職員工因公外出洽辦公務或辦活動等逾時誤餐費用，287人次*80元（班級業務費）。
			85,000	高中專用垃圾袋14公升，34箱*2,500元（收支對列）。
			67,500	國中專用垃圾袋14公升，27箱*2,500元（班級業務費）。
			32,500	中低收入戶學生用教科書，25人*1,300元。
			54,000	高中教職員工因公外出洽辦公務或辦活動等逾時誤餐費用，675人次*80元（收支對列）。
			124,725	高中衛生清潔用品費等（收支對列）。
			1,450	國中身心障礙資源班教學雜支等(特殊班業務費)。
			1,450	高中身心障礙資源班教學雜支等(特殊班業務費)。
			4,960	數理資優班工作逾時誤餐費用，62人次*80元。

臺北市地方教育發展基金－臺北市立大直高級中學

基金用途－高中及高職教育計畫明細表

中華民國109年度

單位：新臺幣元

前年度 決算數	上年度 預算數	科 目	本 年 度 預 算 數	說 明
			152,500	電腦耗材（電腦專案計畫）。
			39,100	高國中運動會用器材、錦旗等什項支出。
			54,000	國中活化教學活動教學材料費。
			12,000	國中活化教學活動工作會議等逾時誤餐費用，150人次*80元。
			60,000	學生參加比賽及辦理各項活動逾時誤餐費用，750人次*80元。
			30,000	辦理各項活動場地布置等雜支。
			3,000	性別平等教育宣導活動用印製、佈置等。
			16,000	小田園教育體驗實習計畫農事體驗實作菜苗、種子等園藝資材。
			19,000	小田園教育體驗實習計畫整地、雜草清除等。
			20,000	小田園教育體驗實習計畫農具(告示牌、澆水器具、小圓鋤等園藝用品)。
			20,000	小田園教育體驗實習計畫有機土(有機肥料)。
			25,600	國中生涯發展檔案夾等雜支。
			75,000	綠屋頂計畫培養土等雜支。
			7,200	教師甄選教評會工作會議逾時誤餐費用，90人次*80元。
			63,500	開放場地清潔用品及垃圾袋等費用（收支對列）。
			7,175	高中資優班學生甄選一階性向測驗題本借用與批閱費用等（收支對列）。
			960	高中網球重點項目工作逾時誤餐費用，12人次*80元（收支對列）。
			8,000	高中資優班學生甄選工作及會議逾時誤餐費用，100次*80元（收支對列）。
			100,000	教科書費作業管理用材料等，2學期*50,000元（收支對列）。
			150,000	高國中學習輔導模擬考試卷費（收支對列）。
			50,000	高國中學習輔導活動實驗材料雜支等（收支對列）。
			50,000	高中重新課程所需材料雜支等(收支對列)。

臺北市地方教育發展基金－臺北市立大直高級中學

基金用途－高中及高職教育計畫明細表

中華民國109年度

單位：新臺幣元

前年度 決算數	上年度 預算數	科 目	本 年 度 預 算 數	說 明
			4,400	學務中心學校小組會議逾時誤餐費用，55人次*80元。
			10,200	辦理高中工作圈所需雜支等費用。
			7,200	辦理高中工作圈研習及工作會議逾時誤餐費用，90人次*80元。
134,900	84,000	租金、償債、利息及相關手續費	57,000	
42,400		地租及水租		
42,400		場地租金		
92,500	69,600	交通及運輸設備租金	42,600	較上年度預算數69,600元，減少27,000元。
92,500	69,600	車租	42,600	
			22,680	高中各項教學活動比賽租用車輛（收支對列）。
			5,750	國中身心障礙資源班各項教學活動租用車輛(特殊班業務費)。
			5,750	高中身心障礙資源班各項教學活動租用車輛(特殊班業務費)。
			8,420	數理資優班各項教學活動比賽租用車輛。
	14,400	雜項設備租金	14,400	較上年度預算數14,400元，無增減。
	14,400	雜項設備租金	14,400	
			14,400	悠遊卡刷卡機租金，5臺*12月*240元。
1,280,172	1,007,000	會費、捐助、補助、分攤、照護、救濟與交流活動費	908,000	
510,800	124,600	捐助、補助與獎助	124,080	較上年度預算數124,600元，減少520元。
510,800	124,600	獎助學員生給與	124,080	
			10,000	教育關懷獎每校推薦1名學生獎助金。
			54,000	國中優秀學生獎學金，27班*2學期* 1,000元。
			60,000	高中優秀學生獎學金，30班*2學期* 1,000元。
			80	配合預算編列至千元，增列進位數 80元。
745,629	852,400	補貼、獎勵、慰問、照護與救濟	783,920	較上年度預算數852,400元，減少68,480元。
32,200		獎勵費用		
713,429	852,400	其他補貼、獎勵、慰問、照護與救濟	783,920	

臺北市地方教育發展基金－臺北市立大直高級中學

基金用途－高中及高職教育計畫明細表

中華民國109年度

單位：新臺幣元

前年度 決算數	上年度 預算數	科 目	本 年 度 預 算 數	說 明
			24,000	弱勢學生冷氣使用費補助費用，30人*1年*800元(新增)。
			275,000	國中清寒學生餐費補助，25人*200日*55元。
			275,000	高中清寒學生餐費補助，25人*200日*55元。
			209,920	補助學校午餐使用有機蔬菜計畫，656人*40週*1次*8元。
23,743	30,000	競賽及交流活動費		較上年度預算數30,000元，減少30,000元。
23,743	30,000	交流活動費		
404,770	904,000	其他	221,000	
404,770	904,000	其他支出	221,000	較上年度預算數904,000元，減少683,000元。
404,770	904,000	其他	221,000	
			6,075	國中廁所衛生紙（班級材料費）。
			75,600	執行國中學生路隊安全導護費，3人*40週*10次*63元。
			30,025	高中學生活動、競賽等雜支（收支對列）。
			40,000	高國中運動會運動競賽經費及場地佈置費。
			20,000	國中活化教學活動場地佈置費。
			41,300	辦理學生各項活動獎勵品等其他費用。
			8,000	高中課後社團活動經費。

臺北市地方教育發展基金－臺北市立大直高級中學

基金用途－一般行政管理計畫明細表

中華民國109年度

單位：新臺幣元

前年度 決算數	上年度 預算數	科 目	本 年 度 預 算 數	說 明
31,728,904	34,260,000	合計	34,230,000	
29,848,698	31,843,000	用人費用	31,813,000	
19,886,319	21,156,000	正式員額薪資	21,156,000	較上年度預算數21,156,000元，無增減。
17,879,166	19,668,000	職員薪金	19,668,000	職員27人薪津（詳用人費用彙計表）。
2,007,153	1,488,000	工員工資	1,488,000	工員4人薪金（詳用人費用彙計表）。
738,469	998,516	超時工作報酬	998,756	較上年度預算數998,516元，增加240元。
738,469	998,516	加班費	998,756	不休假出勤加班費。
			933,997	
			64,759	職員工各項業務加班費（統籌業務費）。
4,909,661	5,024,500	獎金	5,024,500	較上年度預算數5,024,500元，無增減。
2,343,183	2,380,000	考績獎金	2,380,000	依考績法規定核發之獎金。
2,566,478	2,644,500	年終獎金	2,644,500	依規定於年節加發之獎金。
1,681,371	1,871,232	退休及卹償金	1,871,232	較上年度預算數1,871,232元，無增減。
1,511,211	1,752,192	職員退休及離職金	1,752,192	提撥退撫基金。
170,160	119,040	工員退休及離職金	119,040	提撥勞工退休準備金。
2,632,878	2,792,752	福利費	2,762,512	較上年度預算數2,792,752元，減少30,240元。
1,843,958	1,858,272	分擔員工保險費	1,858,272	分擔公保、勞保、健保費。
328,116	438,480	員工通勤交通費	408,240	職員暨技工、工友上下班交通費，4人*12月*1段*630元。
			30,240	
			378,000	職員暨技工、工友上下班交通費，25人*12月*2段*630元。
460,804	496,000	其他福利費	496,000	休假旅遊補助費。
1,383,025	1,754,000	服務費用	1,754,000	
300		旅運費		

臺北市地方教育發展基金－臺北市立大直高級中學

基金用途－一般行政管理計畫明細表

中華民國109年度

單位：新臺幣元

前年度 決算數	上年度 預算數	科 目	本 年 度 預 算 數	說 明
300		國內旅費		
541,352	894,000	一般服務費	894,000	較上年度預算數894,000元，無增減。
482,000	832,000	外包費	832,000	
			400,000	消化超額職工10人（技工、工友）業務外包費。
			432,000	職工（技工、工友）業務外包費，1人*12月*36,000元。
59,352	62,000	體育活動費	62,000	
			62,000	文康活動費，本校編列職員27人，工員4人，合計31人，每人編列2,000元。
661,373	680,000	專業服務費	680,000	較上年度預算數680,000元，無增減。
661,373	680,000	其他專業服務費	680,000	
			680,000	校園安全機械定點、機動巡邏等保全費用。
180,000	180,000	公共關係費	180,000	較上年度預算數180,000元，無增減。
180,000	180,000	公共關係費	180,000	
			180,000	校長特別費，12月*15,000元。
495,181	661,000	材料及用品費	661,000	
495,181	661,000	用品消耗	661,000	較上年度預算數661,000元，無增減。
495,181	661,000	辦公(事務)用品	661,000	
			919	配合預算編列至千元，增列進位數919元。
			660,081	本校奉核定高中普通班27班、數理資優班3班、國中部普通班27班，統籌業務費計算如下：1,290元x（15班+15班）X12月=464,400元，810元x（15班+12班）x12月=262,440元，以上合計726,840元，除依實際需求移列加班費64,759元、會費2,000元外，其餘如列數。
2,000	2,000	會費、捐助、補助、分攤、照護、救濟與交流活動費	2,000	
2,000	2,000	會費	2,000	較上年度預算數2,000元，無增減。
2,000	2,000	職業團體會費	2,000	
			2,000	護理師2人公會會費（統籌業務費）。

臺北市地方教育發展基金－臺北市立大直高級中學

基金用途－建築及設備計畫明細表

中華民國109年度

單位：新臺幣元

前年度 決算數	上年度 預算數	科 目	本 年 度 預 算 數	說 明
19,339,089	12,957,000	合計	16,582,000	
19,339,089	12,957,000	購建固定資產、無形資產及非理財 目的之長期投資	16,582,000	
7,896,665	6,284,000	購建固定資產	3,666,000	
7,896,665	6,284,000	一般建築及設備計畫	3,666,000	
		班級設備	706,000	
		購置機械及設備	180,000	
		購置雜項設備	526,000	
			180,000	新購速印機1臺。
			118,000	新購圖書。
			10,000	新購輔導處會客桌椅組1組。
			24,000	新購會議室桌椅組1組。
			46,000	汰舊換新飲水機，2臺*23,000 元。
			280,000	新購圖書館一對一分離式 10KW冷氣機，5臺*56,000元。
			48,000	新購晤談沙發組，2組*24,000 元。
		特殊班設備	80,000	
		購置機械及設備	48,000	
			16,000	新購顯微鏡頭1組。
			32,000	新購可調式微量吸管器，2支 *16,000元。
		購置雜項設備	32,000	
			30,000	新購魏氏兒童智力量表第5版1 組。
			2,000	新購圖書。
		資訊設備	1,205,000	
		購置機械及設備	1,205,000	
			305,000	汰舊換新網路及資訊周邊設備 (電腦專案計畫)。
			900,000	汰舊換新教學行政個人電腦 ，36部*25,000元(電腦專案計 畫)。
7,896,665	6,284,000	校園設備		
5,855,939	4,957,800	購置機械及設備		
200,756	44,000	購置交通及運輸設備		

臺北市地方教育發展基金－臺北市立大直高級中學

基金用途－建築及設備計畫明細表

中華民國109年度

單位：新臺幣元

前年度 決算數	上年度 預算數	科 目	本 年 度 預 算 數	說 明
1,839,970	1,282,200	購置雜項設備		
		優質圖書館精進方案整修 工程	164,000	
		購置機械及設備	64,000	
			64,000	新購液晶顯示器，2臺*32,000元。
		購置交通及運輸設備	76,000	
			76,000	新購廣播音響，2臺*38,000元。
		購置雜項設備	24,000	
			24,000	新購櫥櫃1座。
		校園能源翻新計畫-空調專 案	1,511,000	
		購置雜項設備	1,511,000	
			728,000	汰舊換新一對一分離式10KW冷氣機，13臺*56,000元(含中央補助款)。
			574,000	汰舊換新一對一分離式7.1KW冷氣機，14臺*41,000元(含中央補助款)。
			192,000	汰舊換新窗型7.1KW冷氣機，6臺*32,000元(含中央補助款)。
			17,000	汰舊換新窗型4KW冷氣機1臺(含中央補助款)。
334,869	72,000	購置無形資產	72,000	
334,869	72,000	一般建築及設備計畫	72,000	
		資訊設備	72,000	
		購置電腦軟體	72,000	
			72,000	電腦教學軟體費(電腦專案計畫)。
334,869	72,000	校園軟體設備	72,000	
334,869	72,000	購置電腦軟體	72,000	
11,107,555	6,601,000	遞延支出	12,844,000	
11,107,555	6,601,000	一般建築及設備計畫	12,844,000	
		教學大樓變電站電力及低 壓電力改善工程(第二期)	5,000,000	
		遞延修繕房屋建築支出	5,000,000	

臺北市地方教育發展基金－臺北市立大直高級中學

基金用途－建築及設備計畫明細表

中華民國109年度

單位：新臺幣元

前年度 決算數	上年度 預算數	科 目	本 年 度 預 算 數	說 明
			4,576,000	一、施工費。
			333,000	二、委託技術服務費(總包價 法)。
			91,000	三、工程管理費(依施工費約 2%提列)。
		科學館屋頂防水整修工程	3,100,000	
		遞延修繕房屋建築支出	3,100,000	
			2,863,000	一、施工費。
			180,000	二、委託技術服務費(總包價 法)。
			57,000	三、工程管理費(依施工費約 2%提列)。
		優質圖書館精進方案整修 工程	4,744,000	
		遞延修繕房屋建築支出	4,744,000	
			4,328,000	一、施工費。
			330,000	二、委託技術服務費(總包價 法)。
			86,000	三、工程管理費(依施工費約 2%提列)。
11,107,555	6,601,000	校園整修工程		
5,792,556	6,601,000	遞延修繕房屋建築支出		
5,314,999		其他遞延支出		

本 頁 空 白

預 算 參 考 表

臺北市地方教育發展基金－臺北市立大直高級中學

預計平衡表

中華民國109年12月31日

單位：新臺幣千元

107年(前年) 12月31日 決算數	科 目	109年12月31日 預計數	108年12月31日 預計數	比較增減(-)
5,064,232	資產合計	5,051,070	5,060,415	-9,345
5,064,232	資產	5,051,070	5,060,415	-9,345
25,548	流動資產	12,386	21,731	-9,345
24,754	現金	11,592	20,937	-9,345
24,754	銀行存款	11,592	20,937	-9,345
1	應收款項	1	1	
1	其他應收款	1	1	
793	預付款項	793	793	
793	預付費用	793	793	
16,611	投資、長期應收款項、貸墊款及準備金	16,611	16,611	
16,611	準備金	16,611	16,611	
4,533	退休及離職準備金	4,533	4,533	
12,078	其他準備金	12,078	12,078	
5,022,073	其他資產	5,022,073	5,022,073	
5,022,073	什項資產	5,022,073	5,022,073	
14	暫付及待結轉帳項	14	14	
5,022,060	代管資產	5,022,060	5,022,060	
5,064,232	負債及基金餘額合計	5,051,070	5,060,415	-9,345
5,038,493	負債	5,038,493	5,038,493	
8,391	流動負債	8,391	8,391	
7,305	應付款項	7,305	7,305	
5,534	應付代收款	5,534	5,534	
1,770	應付費用	1,770	1,770	
1,086	預收款項	1,086	1,086	
1,086	預收收入	1,086	1,086	
5,030,102	其他負債	5,030,102	5,030,102	
5,030,102	什項負債	5,030,102	5,030,102	
3,330	存入保證金	3,330	3,330	
4,533	應付退休及離職金	4,533	4,533	
5,022,060	應付代管資產	5,022,060	5,022,060	
179	暫收及待結轉帳項	179	179	
25,740	基金餘額	12,578	21,923	-9,345
25,740	基金餘額	12,578	21,923	-9,345
25,740	基金餘額	12,578	21,923	-9,345
25,740	累積餘額	12,578	21,923	-9,345

註：1.信託代理與保證資產(負債)前年度決算數50,000元，上年度預計數50,000元，本年度預計數50,000元。

2.或有資產(負債)0元。

3.本基金自93年度起，本固定項目分開原則，將屬長期固定帳項，包括固定資產18,518,972元、無形資產240,017元及長期債務0元等，另立帳類管理，未納入本表。

臺北市地方教育發展基金

各項費用

中華民國

前年度 決算數	上年度 預算數	計畫別		合計	高中及高職教育計畫
		用途別科目			
311,604,517	317,729,000	合計		307,504,000	256,692,000
270,354,842	279,400,000	用人費用		268,065,000	236,252,000
139,804,248	143,772,000	正式員額薪資		135,708,000	114,552,000
137,797,095	142,284,000	職員薪金		134,220,000	114,552,000
2,007,153	1,488,000	工員工資		1,488,000	
8,838,960	12,596,020	聘僱及兼職人員薪資		9,451,732	9,451,732
634,464	1,520,340	聘用人員薪金		2,035,092	2,035,092
8,204,496	11,075,680	兼職人員酬金		7,416,640	7,416,640
2,049,112	2,496,121	超時工作報酬		2,344,424	1,345,668
1,989,112	2,424,121	加班費		2,296,424	1,297,668
60,000	72,000	值班費		48,000	48,000
31,169,166	33,559,044	獎金		30,929,887	25,905,387
14,075,067	15,397,500	考績獎金		13,712,000	11,332,000
17,094,099	18,161,544	年終獎金		17,217,887	14,573,387
69,108,004	68,738,280	退休及卹償金		72,121,320	70,250,088
68,871,093	68,349,240	職員退休及離職金		71,732,280	69,980,088
170,160	119,040	工員退休及離職金		119,040	
66,751	270,000	卹償金		270,000	270,000
19,385,352	18,238,535	福利費		17,509,637	14,747,125
13,970,522	12,403,536	分擔員工保險費		11,705,568	9,847,296
312,500	442,500	傷病醫藥費		442,500	442,500
1,643,486	2,010,960	員工通勤交通費		1,980,720	1,572,480
3,458,844	3,381,539	其他福利費		3,380,849	2,884,849
14,606,494	16,696,000	服務費用		16,147,000	14,393,000
2,648,709	2,899,865	水電費		2,767,499	2,767,499
2,248,489	2,299,554	工作場所電費		2,248,054	2,248,054
400,220	600,311	工作場所水費		519,445	519,445
360,140	440,295	郵電費		437,295	437,295
71,561	38,199	郵費		38,199	38,199
216,270	309,096	電話費		309,096	309,096
72,309	93,000	數據通信費		90,000	90,000

一 臺北市立大直高級中學

彙計表

109年度

單位：新臺幣元

一般行政管理計畫	建築及設備計畫				
34,230,000	16,582,000				
31,813,000					
21,156,000					
19,668,000					
1,488,000					
998,756					
998,756					
5,024,500					
2,380,000					
2,644,500					
1,871,232					
1,752,192					
119,040					
2,762,512					
1,858,272					
408,240					
496,000					
1,754,000					

臺北市地方教育發展基金

各項費用

中華民國

前年度 決算數	上年度 預算數	計畫別		合計	高中及高職教育計畫
		用途別科目			
294,628	244,940	旅運費		288,740	288,740
244,889	231,840	國內旅費		227,190	227,190
46,000		國外旅費			
3,739	13,100	貨物運費		11,550	11,550
		其他旅運費		50,000	50,000
418,245	604,264	印刷裝訂與廣告費		513,664	513,664
418,245	604,264	印刷及裝訂費		513,664	513,664
2,442,814	2,649,862	修理保養及保固費		2,550,062	2,550,062
1,517,881	1,304,380	一般房屋修護費		1,304,380	1,304,380
319,965	316,050	機械及設備修護費		316,250	316,250
604,968	1,029,432	雜項設備修護費		929,432	929,432
1,202,148	1,775,944	一般服務費		1,734,400	840,400
43,104	70,944	佣金、匯費、經理費及手續費		27,400	27,400
817,500	1,341,000	外包費		1,341,000	509,000
341,544	364,000	體育活動費		366,000	304,000
7,059,810	7,900,830	專業服務費		7,675,340	6,995,340
6,130,907	6,861,590	講課鐘點、稿費、出席審查及查詢費		6,668,100	6,668,100
40,000	83,000	委託檢驗(定)試驗認證費		83,000	83,000
156,490	81,840	試務甄選費		49,840	49,840
38,640		電腦軟體服務費			
693,773	874,400	其他專業服務費		874,400	194,400
180,000	180,000	公共關係費		180,000	
180,000	180,000	公共關係費		180,000	
5,482,250	6,679,000	材料及用品費		5,522,000	4,861,000
1,872,576	2,825,150	使用材料費		2,333,266	2,333,266
1,872,576	2,825,150	設備零件		2,333,266	2,333,266
3,609,674	3,853,850	用品消耗		3,188,734	2,527,734
735,366	1,078,476	辦公(事務)用品		1,009,840	348,840
142,645	129,600	報章雜誌		95,000	95,000
34,233	60,000	醫療用品(非醫療院所使用)		60,000	60,000
2,697,430	2,585,774	其他用品消耗		2,023,894	2,023,894

一 臺北市立大直高級中學

彙計表

109年度

單位：新臺幣元

一般行政管理計畫	建築及設備計畫				
894,000					
832,000					
62,000					
680,000					
680,000					
180,000					
180,000					
661,000					
661,000					
661,000					

臺北市地方教育發展基金

各項費用

中華民國

前年度 決算數	上年度 預算數	計畫別	合計	高中及高職教育計 畫
		用途別科目		
134,900	84,000	租金、償債、利息及相關手續費	57,000	57,000
42,400		地租及水租		
42,400		場地租金		
92,500	69,600	交通及運輸設備租金	42,600	42,600
92,500	69,600	車租	42,600	42,600
	14,400	雜項設備租金	14,400	14,400
	14,400	雜項設備租金	14,400	14,400
19,339,089	12,957,000	購建固定資產、無形資產及非理財目的 之長期投資	16,582,000	
7,896,665	6,284,000	購建固定資產	3,666,000	
5,855,939	4,957,800	購置機械及設備	1,497,000	
200,756	44,000	購置交通及運輸設備	76,000	
1,839,970	1,282,200	購置雜項設備	2,093,000	
334,869	72,000	購置無形資產	72,000	
334,869	72,000	購置電腦軟體	72,000	
11,107,555	6,601,000	遞延支出	12,844,000	
5,792,556	6,601,000	遞延修繕房屋建築支出	12,844,000	
5,314,999		其他遞延支出		
1,282,172	1,009,000	會費、捐助、補助、分攤、照護、救濟 與交流活動費	910,000	908,000
2,000	2,000	會費	2,000	
2,000	2,000	職業團體會費	2,000	
510,800	124,600	捐助、補助與獎助	124,080	124,080
510,800	124,600	獎助學員生給與	124,080	124,080
745,629	852,400	補貼、獎勵、慰問、照護與救濟	783,920	783,920
32,200		獎勵費用		
713,429	852,400	其他補貼、獎勵、慰問、照護與救 濟	783,920	783,920
23,743	30,000	競賽及交流活動費		
23,743	30,000	交流活動費		
404,770	904,000	其他	221,000	221,000
404,770	904,000	其他支出	221,000	221,000
404,770	904,000	其他	221,000	221,000

一 臺北市立大直高級中學

彙計表

109年度

單位：新臺幣元

一般行政管理計畫	建築及設備計畫				
	16,582,000				
	3,666,000				
	1,497,000				
	76,000				
	2,093,000				
	72,000				
	72,000				
	12,844,000				
	12,844,000				
2,000					
2,000					
2,000					

臺北市地方教育發展基金－臺北市立大直高級中學

員工人數彙計表

中華民國109年度

單位：人

計 畫 及 項 目	上年度最高可 進用員額數	本年度 增減(-)數	本年度最高可 進用員額數	說 明
合計	182	1	183	
高中及高職教育計畫部分	151	1	152	
正式職員	148		148	
臨時職員	3	1	4	
一般行政管理計畫部分	31		31	
正式職員	27		27	
正式工員	4		4	

註：1.本表不包含臨時工員人數。

2.本表臨時職員係指奉准有案之約聘僱人員。

3.外包費編列完全中學行政人力勞務外包1人、工友外包1人、消化超額職工外包費、開放場地清潔維護外包費等，計134萬1,000元。

本 頁 空 白

臺北市地方教育發展基金

用人費用

中華民國

計畫及項目	合計	正式 員額 薪資	聘僱 人員 薪資	超時 工作 報酬	津貼	獎 金		
						年終獎金	考績獎金	其他
合計	268,065,000	135,708,000	2,035,092	2,344,424		17,217,887	13,712,000	
高中及高職 教育計畫	236,252,000	114,552,000	2,035,092	1,345,668		14,573,387	11,332,000	
職員薪金	114,552,000	114,552,000						
聘用人員 薪金	2,035,092		2,035,092					
兼職人員 酬金	7,416,640							
加班費	1,297,668			1,297,668				
值班費	48,000			48,000				
考績獎金	11,332,000						11,332,000	
年終獎金	14,573,387					14,573,387		
職員退休 及離職金	69,980,088							
卹償金	270,000							
分擔員工 保險費	9,847,296							
傷病醫藥 費	442,500							
員工通勤 交通費	1,572,480							
其他福利 費	2,884,849							
一般行政管 理計畫	31,813,000	21,156,000		998,756		2,644,500	2,380,000	
職員薪金	19,668,000	19,668,000						
工員工資	1,488,000	1,488,000						
加班費	998,756			998,756				
考績獎金	2,380,000						2,380,000	
年終獎金	2,644,500					2,644,500		
職員退休 及離職金	1,752,192							
工員退休 及離職金	119,040							
分擔員工 保險費	1,858,272							

—臺北市立大直高級中學

彙計表

109年度

單位：新臺幣元

退休及卹償金		資遣費	福 利 費					提繳費	兼任 人員 用人 費用
退休金	卹償金		分擔 保險費	傷病 醫藥費	提撥 福利金	員工通勤 交通費	其他		
71,851,320	270,000		11,705,568	442,500		1,980,720	3,380,849	7,416,640	
69,980,088	270,000		9,847,296	442,500		1,572,480	2,884,849	7,416,640	
69,980,088	270,000		9,847,296	442,500		1,572,480	2,884,849	7,416,640	
1,871,232			1,858,272			408,240	496,000		
1,752,192									
119,040			1,858,272						

臺北市地方教育發展基金

用人費用

中華民國

計畫及項目	合計	正式 員額 薪資	聘僱 人員 薪資	超時 工作 報酬	津貼	獎 金		
						年終獎金	考績獎金	其他
員工通勤 交通費	408,240							
其他福利 費	496,000							

- 註：1.本表不包含臨時工員薪津。
 2.本表兼任人員用人費用，係學校教職員兼課或請假代課鐘點費。
 3.外包費編列完全中學行政人力勞務外包1人、工友外包1人、消化超額職工外包費、開放場地清潔維護外包費等，計134萬1,000元。

—臺北市立大直高級中學

彙計表

109年度

單位：新臺幣元

退休及卹償金		資遣費	福 利 費					提繳費	兼任 人員 用人 費用
退休金	卹償金		分擔 保險費	傷病 醫藥費	提撥 福利金	員工通勤 交通費	其他		
						408,240	496,000		

臺北市地方教育發展基金

聘用及約僱

中華民國

區分及職稱	人數	擔任工作	聘用或約僱 起訖期間	薪點	年需經費
合計	4				2,713,671
聘用人員小計	4				2,713,671
專業人員	4				2,713,671
聘用人員(424)	1	擔任本校及駐點學校專任 輔導人員和駐區服務	109/1/1-109/12/31	424	842,082
聘用人員(312)	3	擔任校園安全維護	109/1/1-109/12/31	312	1,871,589

—臺北市立大直高級中學

人員明細表

109年度

單位：新臺幣元

小計	月 支			經費來源 及其科目	
	折合 金額	勞保 保險費	健康 保險費		離職 儲金
842,082	842,082				高中及高職教育計畫
623,863	623,863				高中及高職教育計畫

臺北市地方教育發展基金－臺北市立大直高級中學

單位（或計畫）成本分析表

中華民國109年度

單位：新臺幣千元

計畫別	單位	單位成本(元)或 平均利(費)率	數量	預算數	說明
合計				307,504	
高中及高職教育計畫				256,692	
一般行政管理計畫				34,230	
建築及設備計畫				16,582	

臺北市地方教育發展基金－臺北市立大直高級中學

5年來主要業務計畫分析表

中華民國109年度

單位：新臺幣千元

年度及項目	單位	數量	單位成本(元)或 平均利(費)率	金額	說明
(本)年度預算數					
高中及高職教育計畫				256,692	
(上)年度預算數					
高中及高職教育計畫				270,512	
(前)年度決算數					
高中及高職教育計畫				260,537	
(106)年度決算數					
高中及高職教育計畫				246,375	
(105)年度決算數					
高中及高職教育計畫				251,871	

臺北市地方教育發展基金－臺北市立大直高級中學

資本資產明細表

中華民國109年度

單位：新臺幣千元

項 目	取得成本 (期初餘額)	以前年度 累計折舊/ 長期投資 評 價	本 年 度 變 動				主要增減 原因說明	本年度累計折 舊/長期投資 評價變動數	期末餘額
			增加		減少				
			金額	類型	金額	類型			
資產	105,666	82,173	3,738		268		8,204	18,759	
土地改良物	1,825	1,807						18	
房屋及建築	30	27						3	
機械及設備	68,193	49,209	1,497	增置			6,227	14,254	
交通及運輸 設備	3,895	2,518	76	增置			385	1,068	
雜項設備	31,286	28,612	2,093	增置			1,592	3,176	
電腦軟體	436		72	增置	268	無形資 產攤銷		240	