

中華民國 109 年度 4-0501704

臺北市總預算案

臺北市政府教育局主管

臺北市地方教育發展基金

臺北市立大同幼兒園附屬單位預算之分預算

(特別收入基金)

臺北市立大同幼兒園編

臺北市地方教育發展基金－臺北市立大同幼兒園

目次

中華民國109年度

一、財務摘要	第 1 頁
二、業務計畫及預算概要	第 3 -7 頁
三、預算主要表	
(一) 基金來源、用途及餘絀預計表	第 9 頁
(二) 現金流量預計表	第 10 頁
四、預算明細表	
(一) 基金來源－財產處分收入明細表	第 11 頁
(二) 基金來源－公庫撥款收入明細表	第 12 頁
(三) 基金來源－學雜費收入明細表	第 13 頁
(四) 基金來源－雜項收入明細表	第 14 頁
(五) 基金用途－學前教育計畫明細表	第 15 -19 頁
(六) 基金用途－一般行政管理計畫明細表	第 20 -21 頁
(七) 基金用途－建築及設備計畫明細表	第 22 頁
五、預算參考表	
(一) 預計平衡表	第 23 頁
(二) 各項費用彙計表	第 24 -29 頁
(三) 員工人數彙計表	第 30 頁
(四) 用人費用彙計表	第 32 -35 頁
(五) 單位（或計畫）成本分析表	第 36 頁
(六) 5年來主要業務計畫分析表	第 37 頁
(七) 資本資產明細表	第 38 頁

臺北市地方教育發展基金－臺北市立大同幼兒園

財務摘要

中華民國109年度

單位：新臺幣千元

項 目	本 年 度	上 年 度	比較增減數	%
經營成績：				
基金來源	14,904	13,879	1,025	7.39
基金用途	16,949	17,017	-68	-0.40
賸餘(短絀)	-2,045	-3,138	1,093	--
餘絀情形：				
基金餘額	2,585	4,630	-2,045	-44.17
現金流量(註)：				
現金及約當現金之淨增(減)	-2,045	-3,138	1,093	--

附註：現金流量係採現金及約當現金基礎，包括現金及自投資日起3個月內到期或清償之債權證券。

本 頁 空 白

業務計畫及預算概要

臺北市地方教育發展基金 – 臺北市立大同幼兒園

業務計畫及預算概要

中華民國 109 年度

壹、基金概況

一、設立宗旨及願景：

- (一) 本園遵照憲法第 158 條及 160 條規定，教育文化應發展國民之民族精神、自治精神，國民道德與健全體格、科學及生活智能，並配合幼兒園課程綱要，實施統整性六大學習領域學習活動以培養幼兒六大能力，進而達成幼兒教育及照顧法提供學齡前幼兒優質教保服務之目標。
- (二) 本園自 101 年 8 月 1 日起因應幼兒教育及照顧法頒布實施，由公立托兒所改制為幼兒園，納入「臺北市地方教育發展基金」。
- (三) 本園以著重民主領導、重視團隊精神、建立優質環境、重塑學習文化。期許教育民主化、幼園安全化、設施便利化、教學多元化、學習生活化；結合幼園、家長、社區、企業為「教育合夥人」，讓教學日新又新，贏得多數肯定與佳評；邁向優質幼兒園。

二、施政重點：

- (一) 開啟多元智慧：尊重每位幼童獨特的個性，以多元智慧的觀點協助他找到學習的快樂，肯定其適性的成長。
- (二) 培養生活能力：因應新世紀知識社會的到來，培養幼童人際溝通能力、團體生活的互相尊重與協調，為小學階段的學習適應。
- (三) 蘊育人文情懷：在溫馨開放的校園文化中，孕育人文情懷，學會尊重、包容；學會欣賞美育陶冶性情。
- (四) 建置溫馨民主的校園文化：
 1. 以參與式管理、落實行政、教師會、家長會三者的良性互動。
 2. 以學生第一，教學優先的觀念提昇行政服務效率。
- (五) 推動適性教學：
 1. 運用獨立幼兒園優勢，採多元化、活潑化的教學。
 2. 運用校內、外資源，加強小朋友生活之輔導。
 3. 發展多元教學，強調快樂學習，處處學習，奠定學習基礎。
 4. 加強關懷特殊幼童生活能力教學及發掘優點加以輔導。
- (六) 辦理發展性的訓輔活動：
 1. 辦理各項親子活動、趣味競賽等加強親子互動。

臺北市地方教育發展基金 - 臺北市立大同幼兒園

業務計畫及預算概要

中華民國 109 年度

2. 加強幼兒基礎教育，並奠定學習興趣。

3. 鼓勵校外教學及體驗學習。

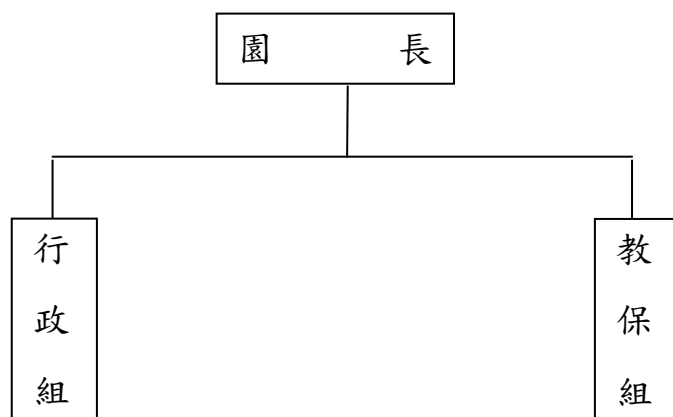
三、組織概況：

本園設置園長 1 人，綜理全園園務，下設教保組、行政組等單位。

內部分層業務如下：

(一) 教保組：秉承園長之命，掌理全園幼兒保育、衛生保健、疾病預防、親職教育、社工與特殊幼兒輔導及其他保育相關事項。

(二) 行政組：秉承園長之命，掌理全園會計、人事、廚工、幼兒經費補助、出納、文書、公文收發、採購、財產管理、事務管理、及其他一般行政與庶務相關事項。



四、基金歸類及屬性：

本校地方教育發展基金依據教育經費編列與管理法第 13 條規定設置，本基金為預算法第 4 條第 1 項第 2 款第 5 目所定之特別收入基金，以本府教育局為管理機關。

臺北市地方教育發展基金 - 臺北市立大同幼兒園

業務計畫及預算概要

中華民國 109 年度

貳、業務計畫

本年度業務計畫重點與預算配合情形及預期績效，詳列如下：

單位：新臺幣千元

業務計畫名稱	計畫重點內容	預算數	預 期 績 效
學前教育計畫	辦理幼兒園各項活動，以鍛鍊幼兒強健的身體，增進幼兒各項生活智能。	13,611	新購教學設備，及辦理性別平等教育宣導等活動革新教學方法，充實各科教材。
一般行政管理計畫	配合園業務推動行政處室支援工作。	3,031	增進全園業務運作。
建築及設備計畫	購置教學所需教學設備等及改善教學環境。	307	汰換、充實教學及電腦設備，以改善教學環境，增進教學效能，並提高行政效率。

參、預算概要

一、基金來源及用途之預計：

(一) 本年度基金來源：

財產處分收入 1 萬元、公庫撥款收入 1,141 萬 7 千元、學雜費收入 302 萬 7 千元、雜項收入 45 萬元，本年度基金來源 1,490 萬 4 千元，較上年度預算數 1,387 萬 9 千元，增加 102 萬 5 千元，約 7.39%，主要係公庫撥款收入增編所致。

(二) 本年度基金用途：

學前教育計畫 1,361 萬 1 千元，一般行政管理計畫 303 萬 1 千元，建築及設備計畫 30 萬 7 千元，本年度基金用途 1,694 萬 9 千元，較上年度預算數 1,701 萬 7 千元，減少 6 萬 8 千元，約 0.40%，主要係減編用人費用所致。

二、基金餘絀之預計：

本年度基金來源及用途相抵後，差短 204 萬 5 千元，較上年度預算數差短 313 萬 8 千元，減少 109 萬 3 千元，將移用以前年度基金餘額 204 萬 5 千元支應。

臺北市地方教育發展基金 - 臺北市立大同幼兒園

業務計畫及預算概要

中華民國 109 年度

三、現金流量之預計：

本年度業務活動淨現金流出 204 萬 5 千元。

四、補辦預算事項：無。

肆、年度關鍵績效指標：

關鍵策略目標	關鍵績效指標	衡量標準	年度目標值
落實生活教育	對應幼兒園教保活動課程大綱將生活教育融入例行性活動中學生比率	透過步驟化流程及合宜引導，落實於每日作息中養成生活自理、生活常規及人際互動等能力參與學生數/全校學生數 x100% 單位：%	100%

伍、前年度及上年度已過期間實施狀況及成果概述：

一、前（107）年度決算結果及績效達成情形：

（一）前年度決算結果：

- 1.基金來源：決算數 1,625 萬元，較預算數 1,613 萬 2 千元，計增加 11 萬 8 千元，約 0.73%，主要係因教育部補助收入增加所致。
- 2.基金用途：決算數 1,671 萬 5 千元，較預算數 1,906 萬 4 千元，計減少 234 萬 9 千元，約 12.32%，主要係因用人費用等覈實支付賸餘所致。

（二）前年度績效達成情形分析：

年度績效目標	衡量指標	年度目標值	績效衡量暨達成情形分析
發展適性特教	申請學校特殊教育專業團隊服務及巡迴輔導通過率	100%	學生通過學校特殊教育專業團隊服務及巡迴輔導總計 13 人占申請

臺北市地方教育發展基金 - 臺北市立大同幼兒園

業務計畫及預算概要

中華民國 109 年度

			學校特殊教育專業團隊服務及巡迴輔導學生數 13 人，比率为 100%，達原訂目標值。
--	--	--	--

二、上（108）年度已過期間預算執行情形及績效達成情形：

（一）上年度預算截至 108 年 6 月 30 日止執行情形：

1. 基金來源：實際執行數 666 萬 3 千元，較預算分配數 649 萬 4 千元，計增加 16 萬 9 千元，約 2.60%，主要係因教育部補助收入增加所致。
2. 基金用途：實際執行數 924 萬 6 千元，較預算分配數 963 萬 2 千元，計減少 38 萬 6 千元，約 4.01%，主要係因用人費用等覈實支付賸餘所致。

（二）上（108）年度績效達成情形分析：

年度績效目標	衡量指標	年度目標值	績效衡量暨達成情形分析
發展適性特教	申請學校特殊教育專業團隊服務及巡迴輔導通過率	100%	學生通過學校特殊教育專業團隊服務及巡迴輔導總計 12 人占申請學校特殊教育專業團隊服務及巡迴輔導學生數 12 人，比率为 100%，達原訂目標值。

本 頁 空 白

預算主要表

臺北市地方教育發展基金－臺北市立大同幼兒園

基金來源、用途及餘絀預計表

中華民國109年度

單位：新臺幣千元

前年度決算數	項 目	本年度預算數	上年度預算數	比較增減（－）
16,250	基金來源	14,904	13,879	1,025
15	財產收入	10	9	1
15	財產處分收入	10	9	1
12,760	政府撥入收入	11,417	10,487	930
12,735	公庫撥款收入	11,417	10,487	930
26	政府其他撥入收入			
2,730	教學收入	3,027	2,987	40
2,730	學雜費收入	3,027	2,987	40
744	其他收入	450	396	54
744	雜項收入	450	396	54
16,715	基金用途	16,949	17,017	-68
13,439	學前教育計畫	13,611	13,884	-273
2,986	一般行政管理計畫	3,031	3,006	25
290	建築及設備計畫	307	127	180
-465	本期賸餘(短絀)	-2,045	-3,138	1,093
8,233	期初基金餘額	4,630	5,302	-671
7,768	期末基金餘額	2,585	2,164	422

註：前年度決算數細數之和與總數或略有出入，係四捨五入關係，以下各表同。

臺北市地方教育發展基金－臺北市立大同幼兒園

現金流量預計表

中華民國109年度

單位：新臺幣千元

項 目	本 預	年 算	度 數	說 明
業務活動之現金流量				
本期賸餘(短絀)			-2,045	
業務活動之淨現金流入(流出)			-2,045	
其他活動之現金流量				
其他活動之淨現金流入(流出)				
現金及約當現金之淨增(淨減)			-2,045	
期初現金及約當現金			3,496	
期末現金及約當現金			1,451	

註：本表係採現金及約當現金基礎，包括現金及自投資日起3個月內到期或清償之債權證券。

預算明細表

臺北市地方教育發展基金－臺北市立大同幼兒園

基金來源－財產處分收入明細表

中華民國109年度

單位：新臺幣元

科 目	單位	本 年 度 預 算 數			說 明
		數量 業務量	利(費)率	金 額	
合計				10,000	
財產處分收入	年	1	10,000	10,000	較上年度預算數9,000元，增加1,000元。 財產報廢收入。

臺北市地方教育發展基金－臺北市立大同幼兒園

基金來源－公庫撥款收入明細表

中華民國109年度

單位：新臺幣元

科 目	單位	本 年 度 預 算 數			說 明
		數量 業務量	利(費)率	金 額	
合計				11,417,000	
公庫撥款收入	年	1	11,417,000	11,417,000	較上年度預算數10,487,000元，增加930,000元。市府補助款。

臺北市地方教育發展基金－臺北市立大同幼兒園

基金來源－學雜費收入明細表

中華民國109年度

單位：新臺幣元

科 目	單 位	本 年 度 預 算 數			說 明
		數量 業務量	利(費)率	金 額	
合計				3,027,000	
學雜費收入				3,027,000	較上年度預算數2,987,000元，增加40,000元。
	人、學期	152x2	7,000	2,128,000	幼兒學費收入。
	人、學期	152x2	2,955	898,320	幼兒雜費收入。
	年	1	680	680	配合預算編列至千元，增列進位數680元。

臺北市地方教育發展基金－臺北市立大同幼兒園

基金來源－雜項收入明細表

中華民國109年度

單位：新臺幣元

科 目	單位	本 年 度 預 算 數			說 明
		數量 業務量	利(費)率	金 額	
合計 雜項收入	年	1	450,000	450,000 450,000 450,000	較上年度預算數396,000元，增加54,000元。 採購圖說費等其他雜項收入。

臺北市地方教育發展基金－臺北市立大同幼兒園

基金用途－學前教育計畫明細表

中華民國109年度

單位：新臺幣元

前年度 決算數	上年度 預算數	科 目	本 年 度 預 算 數	說 明
13,439,070	13,884,000	合計	13,611,000	
11,818,976	11,811,000	用人費用	11,660,000	
8,369,148	7,854,996	正式員額薪資	7,708,476	較上年度預算數7,854,996元，減少146,520元。
7,632,790	7,138,116	職員薪金	6,991,596	
			43,200	教保員教保費，4人*12月*900元。
			6,948,396	教職員14人薪金(詳用人費用彙計表)。
736,358	716,880	工員工資	716,880	
			716,880	工員2人工資(詳用人費用彙計表)。
45,291	57,200	聘僱及兼職人員薪資	57,200	較上年度預算數57,200元，無增減。
45,291	57,200	兼職人員酬金	57,200	
			57,200	教師代課鐘點費，本園編制教師8人，按9分之1計，編列1人，每人220節，總節數1人*220節=220節，每節260元。
49,992	211,083	超時工作報酬	161,591	較上年度預算數211,083元，減少49,492元。
49,992	211,083	加班費	161,591	
			62,305	不休假出勤加班費。
			85,966	趕辦業務加班費。
			13,320	運動會加班費。
1,360,578	1,315,352	獎金	1,360,646	較上年度預算數1,315,352元，增加45,294元。
416,765	443,885	考績獎金	458,420	
			458,420	依考績法規定核發之獎金。
943,813	871,467	年終獎金	902,226	
			902,226	依規定於年節加發之獎金。
768,147	996,840	退休及卹償金	1,016,664	較上年度預算數996,840元，增加19,824元。
723,788	953,832	職員退休及離職金	973,656	
			733,656	提撥退撫基金。
			240,000	教職員退休及離職金領月退休金，2人*10,000元*12月=240,000元。
44,359	43,008	工員退休及離職金	43,008	
			43,008	提撥勞工退休準備金。
1,225,820	1,375,529	福利費	1,355,423	較上年度預算數1,375,529元，減少20,106元。
907,317	743,088	分擔員工保險費	721,092	

臺北市地方教育發展基金－臺北市立大同幼兒園

基金用途－學前教育計畫明細表

中華民國109年度

單位：新臺幣元

前年度 決算數	上年度 預算數	科 目	本 年 度 預 算 數	說 明
			721,092	分擔公保、勞保、健保費。
22,830	22,880	傷病醫藥費	22,880	
			16,000	教職員健康檢查費，1人*16,000元。
			5,160	幼兒園教保人員健康檢查費，6人*860元。
			1,720	幼兒園廚工健康檢查費，2人*860元。
162,801	177,660	員工通勤交通費	179,550	
			17,010	教師上下班交通費，3人*9月*1段630元。
			56,700	教師上下班交通費，5人*9月*2段1,260元。
			15,120	職員、教保員、廚工上下班交通費，2人*12月*1段630元。
			90,720	職員、教保員、廚工上下班交通費，6人*12月*2段1,260元。
132,872	431,901	其他福利費	431,901	
			80,000	休假旅遊補助費。
			6,000	退休人員三節慰問金，1人*6,000元。
			180,000	喪葬補助費，36,000元*5月*1人。
			62,710	結婚補助費，31,355元*2月*1人。
			103,191	教職員工子女教育補助費。
1,228,649	1,104,000	服務費用	1,289,000	
290,651	293,462	水電費	319,470	較上年度預算數293,462元，增加26,008元。
235,193	208,982	工作場所電費	235,193	
			235,193	電費。
26,947	34,017	工作場所水費	33,814	
			33,814	水費。
28,511	50,463	氣體費	50,463	
			50,463	瓦斯費。
24,753	12,400	旅運費	6,200	較上年度預算數12,400元，減少6,200元。
10,008	12,400	國內旅費	6,200	
			6,200	因公市外出差旅費，1人*4天*1,550元。
14,745		其他旅運費		
659,322	510,350	修理保養及保固費	510,350	較上年度預算數510,350元，無增減。
470,940	304,290	一般房屋修護費	304,290	
			304,290	依標準編列32,200元*15班 *60%*105%=304,290元(31年以上窳陋地區)

臺北市地方教育發展基金－臺北市立大同幼兒園

基金用途－學前教育計畫明細表

中華民國109年度

單位：新臺幣元

前年度 決算數	上年度 預算數	科 目	本 年 度 預 算 數	說 明
1,500	3,200	機械及設備修護費	3,200	3,200 電腦設備維護費(電腦專案計畫)。
186,882	202,860	雜項設備修護費	202,860	202,860 依標準編列32,200元*15班 *40%*105%=202,860元(31年以上窳陋地區) 教學設備及公用設施保養修護費。
57,879	67,708	一般服務費	264,900	較上年度預算數67,708元，增加197,192元。
1,416	4,248	佣金、匯費、經理費及手續費	1,440	1,440 委託超商代收學雜費手續費，120人*2學期*6元。
		外包費	200,000	200,000 清潔人力勞務外包費(新增)。
24,463	31,460	計時與計件人員酬金	31,460	31,460 代理教保員(及助理教保員)薪資，以本園教保員及助理教保員4人按5分之1計1人，代理薪資時數1人*220小時=220小時，每小時143元。
32,000	32,000	體育活動費	32,000	20,000 文康活動費，本園編列教職員10人，合計10人，每人編列2,000元。 12,000 文康活動費，本園編列契約進用職員4人，工員2人，合計6人，每人編列2,000元(上述人員係幼托整合前得編列文康活動費之人員)。
196,044	220,080	專業服務費	188,080	較上年度預算數220,080元，減少32,000元。
94,000	126,800	講課鐘點、稿費、出席審查及查詢費	94,000	10,000 運動會外聘講師鐘點費，5節*2,000元。 74,000 社區教保資源中心外聘講師鐘點費，37節*2,000元。 10,000 性別平等教育宣導活動(含相關專業研習)外聘講師鐘點費，5節*2,000元。
8,550	12,280	委託檢驗(定)試驗認證費	13,080	5,900 公共安檢簽證及申報費(班級業務費)。 2,400 飲水機水質檢驗費，2臺*1,200元。

臺北市地方教育發展基金－臺北市立大同幼兒園

基金用途－學前教育計畫明細表

中華民國109年度

單位：新臺幣元

前年度 決算數	上年度 預算數	科 目	本 年 度 預 算 數	說 明
			4,780	消防安全檢測費(班級業務費)。
9,394		電腦軟體服務費		
84,100	81,000	其他專業服務費	81,000	
			54,000	學童午餐指導費，6班*2人*9月*500元。
			27,000	工作人員午餐指導費，6人*9月*500元。
194,215	466,000	材料及用品費	148,000	
22,700	202,700	使用材料費		較上年度預算數202,700元，減少202,700元。
22,700	202,700	設備零件		
171,515	263,300	用品消耗	148,000	較上年度預算數263,300元，減少115,300元。
400	400	辦公(事務)用品		
20,000	20,000	醫療用品(非醫療院所使用)	20,000	
			20,000	保健室醫療用品。
151,115	242,900	其他用品消耗	128,000	
			10,800	敬師活動費，18人*600元。
			10,000	兒童節慶活動費(新增)。
			32,520	專用垃圾袋、消毒藥水、衛生紙、衛生清潔用品費等(班級業務費)。
			8,000	電腦耗材(電腦專案計畫)。
			20,680	運動會場地布置及活動材料等雜支。
			26,000	社區教保資源中心教材費用。
			20,000	小田園教育體驗實習計畫用菜苗、種子及培養土等園藝資材。
172,912	407,000	會費、捐助、補助、分攤、照護、救濟與交流活動費	418,000	
172,912	407,000	補貼、獎勵、慰問、照護與救濟	418,000	較上年度預算數407,000元，增加11,000元。
172,912	407,000	其他補貼、獎勵、慰問、照護與救濟	418,000	
			48,240	危機家庭幼生餐點費補助，2人*12月*2,010元。
			325,724	低收入戶家庭幼生月費補助，14人*2學期*11,633元。
			516	配合預算編列至千元，增列進位數516元。

臺北市地方教育發展基金－臺北市立大同幼兒園

基金用途－學前教育計畫明細表

中華民國109年度

單位：新臺幣元

前年度 決算數	上年度 預算數	科 目	本 年 度 預 算 數	說 明
			43,520	補助學校午餐使用有機蔬菜計畫，136人*40週*8元。
24,318	96,000	其他	96,000	
24,318	96,000	其他支出	96,000	較上年度預算數96,000元，無增減。
24,318	96,000	其他	96,000	
			96,000	幼兒導護費。

臺北市地方教育發展基金－臺北市立大同幼兒園

基金用途－一般行政管理計畫明細表

中華民國109年度

單位：新臺幣元

前年度 決算數	上年度 預算數	科 目	本 年 度 預 算 數	說 明
2,986,345	3,006,000	合計	3,031,000	
1,926,905	2,086,000	用人費用	2,086,000	
1,307,532	1,323,972	正式員額薪資	1,323,972	較上年度預算數1,323,972元，無增減。
1,307,532	1,323,972	職員薪金	1,323,972	
			1,323,972	職員2人薪金(詳用人費用彙計表)。
104,760	155,305	超時工作報酬	155,305	較上年度預算數155,305元，無增減。
104,760	155,305	加班費	155,305	
			56,515	不休假出勤加班費。
			83,250	趕辦業務加班費(統籌業務費額度移列)。
			13,320	會計業務加班費(統籌業務費額度移列)。
			2,220	人事業務加班費(統籌業務費額度移列)。
230,702	290,939	獎金	290,939	較上年度預算數290,939元，無增減。
74,045	150,830	考績獎金	150,830	
			150,830	依考績法規定核發之獎金。
156,657	140,109	年終獎金	140,109	
			140,109	依規定於年節加發之獎金。
103,830	145,884	退休及卹償金	145,884	較上年度預算數145,884元，無增減。
103,830	145,884	職員退休及離職金	145,884	
			145,884	提撥退撫基金。
180,081	169,900	福利費	169,900	較上年度預算數169,900元，無增減。
133,751	123,660	分擔員工保險費	123,660	
			123,660	分擔公保、勞保、健保費。
30,330	30,240	員工通勤交通費	30,240	
			30,240	職員上下班交通費，2人*12月*2段1,260元。
				。
16,000	16,000	其他福利費	16,000	
			16,000	休假旅遊補助費。
965,311	820,000	服務費用	846,000	
38,103	34,344	郵電費	34,688	較上年度預算數34,344元，增加344元。
38,103	34,344	電話費	34,688	
			34,688	電話費(統籌業務費)。
848,708	691,256	一般服務費	716,912	較上年度預算數691,256元，增加25,656元。
844,708	687,256	外包費	712,912	
			160,000	消化超額職工4人(技工、工友)業務外包

臺北市地方教育發展基金－臺北市立大同幼兒園

基金用途－一般行政管理計畫明細表

中華民國109年度

單位：新臺幣元

前年度 決算數	上年度 預算數	科 目	本 年 度 預 算 數	說 明
			552,912	費。
				校園安全保全人員費用，1人*12月*46,076元。
4,000	4,000	體育活動費	4,000	
			2,000	文康活動費，本園編列職員1人，合計1人，每人編列2,000元。
			2,000	文康活動費，本園編列契約進用職員1人，合計1人，每人編列2,000元(上述人員係幼托整合前得編列文康活動費之人員)。
34,100	50,000	專業服務費	50,000	較上年度預算數50,000元，無增減。
34,100	50,000	其他專業服務費	50,000	
			50,000	校園安全保全系統服務經費。
44,400	44,400	公共關係費	44,400	較上年度預算數44,400元，無增減。
44,400	44,400	公共關係費	44,400	
			44,400	園長特別費，12月*3,700元。
93,129	99,000	材料及用品費	98,000	
93,129	99,000	用品消耗	98,000	較上年度預算數99,000元，減少1,000元。
93,129	99,000	辦公(事務)用品	98,000	
			97,722	統籌業務費計算如下：本園核定6班，未達15班，依15班計列，1,290元*15班*12月=232,200元，除依實際需求移列加班費98,790元、電話費34,688元及護理師公會會費1,000元外，其餘如列數。
			278	配合預算編列至千元，增列進位數278元。
1,000	1,000	會費、捐助、補助、分攤、照護、救濟與交流活動費	1,000	
1,000	1,000	會費	1,000	較上年度預算數1,000元，無增減。
1,000	1,000	職業團體會費	1,000	
			1,000	護理師1人公會會費(統籌業務費)。

臺北市地方教育發展基金－臺北市立大同幼兒園

基金用途－建築及設備計畫明細表

中華民國109年度

單位：新臺幣元

前年度 決算數	上年度 預算數	科 目	本 年 度 預 算 數	說 明
289,682	127,000	合計	307,000	
289,682	127,000	購建固定資產、無形資產及非理財 目的之長期投資	307,000	
268,422	91,000	購建固定資產	271,000	
268,422	91,000	一般建築及設備計畫	271,000	
90,622	91,000	資訊設備	91,000	
90,622	91,000	購置機械及設備	91,000	
			75,000	汰舊換新個人電腦3部*25,000 元(電腦專案計畫)。
			16,000	汰舊換新網路及資訊周邊設備 (電腦專案計畫)。
		幼兒園設備	180,000	
		購置雜項設備	180,000	
			47,000	汰舊換新班級冷氣機1臺 *47,000元(一對一變頻分離式 冷氣機8KW)。
			97,000	新購山坡古樹造型花架1座 *97,000元。
			36,000	新購蘑菇造型桌椅組1組 *36,000元。
177,800		校園設備		
69,800		購置機械及設備		
108,000		購置雜項設備		
21,260	36,000	購置無形資產	36,000	
21,260	36,000	一般建築及設備計畫	36,000	
21,260	36,000	資訊設備	36,000	
21,260	36,000	購置電腦軟體	36,000	
			36,000	電腦教學軟體費(電腦專案計 畫)。

預算參考表

臺北市地方教育發展基金－臺北市立大同幼兒園

預計平衡表

中華民國109年12月31日

單位：新臺幣千元

107年(前年) 12月31日 決算數	科 目	109年12月31日 預計數	108年12月31日 預計數	比較增減(-)
609,687	資產合計	604,504	606,549	-2,045
609,687	資產	604,504	606,549	-2,045
6,687	流動資產	1,504	3,549	-2,045
6,634	現金	1,451	3,496	-2,045
6,634	銀行存款	1,451	3,496	-2,045
1	應收款項	1	1	
1	其他應收款	1	1	
52	預付款項	52	52	
52	預付費用	52	52	
3,031	投資、長期應收款項、貸墊款及準備金	3,031	3,031	
3,031	準備金	3,031	3,031	
944	退休及離職準備金	944	944	
2,086	其他準備金	2,086	2,086	
599,969	其他資產	599,969	599,969	
599,969	什項資產	599,969	599,969	
	暫付及待結轉帳項			
599,969	代管資產	599,969	599,969	
609,687	負債及基金餘額合計	604,504	606,549	-2,045
601,918	負債	601,918	601,918	
847	流動負債	847	847	
847	應付款項	847	847	
847	應付代收款	847	847	
	應付費用			
601,072	其他負債	601,072	601,072	
601,072	什項負債	601,072	601,072	
27	存入保證金	27	27	
944	應付退休及離職金	944	944	
599,969	應付代管資產	599,969	599,969	
131	暫收及待結轉帳項	131	131	
7,768	基金餘額	2,585	4,630	-2,045
7,768	基金餘額	2,585	4,630	-2,045
7,768	基金餘額	2,585	4,630	-2,045
7,768	累積餘額	2,585	4,630	-2,045

註：1.信託代理與保證資產(負債)前年決算數0元，上年度調整後預計數0元，本年度預計數0元。

2.或有資產(負債)0元。

3.本基金自101年8月份起，本固定項目分開原則，將屬長期固定帳項，包括固定資產1,268,808元、無形資產102,485元及長期債務0元等，另立帳類管理，未納入本表。

臺北市地方教育發展基金

各項費用

中華民國

前年度 決算數	上年度 預算數	計畫別		合計	學前教育計畫
		用途別科目			
16,715,097	17,017,000	合計		16,949,000	13,611,000
13,745,881	13,897,000	用人費用		13,746,000	11,660,000
9,676,680	9,178,968	正式員額薪資		9,032,448	7,708,476
8,940,322	8,462,088	職員薪金		8,315,568	6,991,596
736,358	716,880	工員工資		716,880	716,880
45,291	57,200	聘僱及兼職人員薪資		57,200	57,200
45,291	57,200	兼職人員酬金		57,200	57,200
154,752	366,388	超時工作報酬		316,896	161,591
154,752	366,388	加班費		316,896	161,591
1,591,280	1,606,291	獎金		1,651,585	1,360,646
490,810	594,715	考績獎金		609,250	458,420
1,100,470	1,011,576	年終獎金		1,042,335	902,226
871,977	1,142,724	退休及卹償金		1,162,548	1,016,664
827,618	1,099,716	職員退休及離職金		1,119,540	973,656
44,359	43,008	工員退休及離職金		43,008	43,008
1,405,901	1,545,429	福利費		1,525,323	1,355,423
1,041,068	866,748	分擔員工保險費		844,752	721,092
22,830	22,880	傷病醫藥費		22,880	22,880
193,131	207,900	員工通勤交通費		209,790	179,550
148,872	447,901	其他福利費		447,901	431,901
2,193,960	1,924,000	服務費用		2,135,000	1,289,000
290,651	293,462	水電費		319,470	319,470
235,193	208,982	工作場所電費		235,193	235,193
26,947	34,017	工作場所水費		33,814	33,814
28,511	50,463	氣體費		50,463	50,463
38,103	34,344	郵電費		34,688	
38,103	34,344	電話費		34,688	
24,753	12,400	旅運費		6,200	6,200
10,008	12,400	國內旅費		6,200	6,200
14,745		其他旅運費			
659,322	510,350	修理保養及保固費		510,350	510,350

一 臺北市立大同幼兒園

彙計表

109年度

單位：新臺幣元

一般行政管理計畫	建築及設備計畫				
3,031,000	307,000				
2,086,000					
1,323,972					
1,323,972					
155,305					
155,305					
290,939					
150,830					
140,109					
145,884					
145,884					
169,900					
123,660					
30,240					
16,000					
846,000					
34,688					
34,688					

臺北市地方教育發展基金

各項費用

中華民國

前年度 決算數	上年度 預算數	計畫別		合計	學前教育計畫
		用途別科目			
470,940	304,290	一般房屋修護費		304,290	304,290
1,500	3,200	機械及設備修護費		3,200	3,200
186,882	202,860	雜項設備修護費		202,860	202,860
906,587	758,964	一般服務費		981,812	264,900
1,416	4,248	佣金、匯費、經理費及手續費		1,440	1,440
844,708	687,256	外包費		912,912	200,000
24,463	31,460	計時與計件人員酬金		31,460	31,460
36,000	36,000	體育活動費		36,000	32,000
230,144	270,080	專業服務費		238,080	188,080
94,000	126,800	講課鐘點、稿費、出席審查及查詢費		94,000	94,000
8,550	12,280	委託檢驗(定)試驗認證費		13,080	13,080
9,394		電腦軟體服務費			
118,200	131,000	其他專業服務費		131,000	81,000
44,400	44,400	公共關係費		44,400	
44,400	44,400	公共關係費		44,400	
287,344	565,000	材料及用品費		246,000	148,000
22,700	202,700	使用材料費			
22,700	202,700	設備零件			
264,644	362,300	用品消耗		246,000	148,000
93,529	99,400	辦公(事務)用品		98,000	
20,000	20,000	醫療用品(非醫療院所使用)		20,000	20,000
151,115	242,900	其他用品消耗		128,000	128,000
289,682	127,000	購建固定資產、無形資產及非理財目的 之長期投資		307,000	
268,422	91,000	購建固定資產		271,000	
160,422	91,000	購置機械及設備		91,000	
108,000		購置雜項設備		180,000	
21,260	36,000	購置無形資產		36,000	
21,260	36,000	購置電腦軟體		36,000	
173,912	408,000	會費、捐助、補助、分攤、照護、救濟 與交流活動費		419,000	418,000
1,000	1,000	會費		1,000	
1,000	1,000	職業團體會費		1,000	

一 臺北市立大同幼兒園

彙計表

109年度

單位：新臺幣元

一般行政管理計畫	建築及設備計畫				
716,912					
712,912					
4,000					
50,000					
50,000					
44,400					
44,400					
98,000					
98,000					
98,000					
	307,000				
	271,000				
	91,000				
	180,000				
	36,000				
	36,000				
1,000					
1,000					
1,000					

臺北市地方教育發展基金

各項費用

中華民國

前年度 決算數	上年度 預算數	計畫別	合計	學前教育計畫
		用途別科目		
172,912	407,000	補貼、獎勵、慰問、照護與救濟	418,000	418,000
172,912	407,000	其他補貼、獎勵、慰問、照護與救濟	418,000	418,000
24,318	96,000	其他	96,000	96,000
24,318	96,000	其他支出	96,000	96,000
24,318	96,000	其他	96,000	96,000

一 臺北市立大同幼兒園

彙計表

109年度

單位：新臺幣元

一般行政管理計畫	建築及設備計畫				

臺北市地方教育發展基金－臺北市立大同幼兒園

員工人數彙計表

中華民國109年度

單位：人

計 畫 及 項 目	上年度最高可 進用員額數	本年度 增減(-)數	本年度最高可 進用員額數	說 明
合計	18		18	
學前教育計畫部分	16		16	
正式職員	14		14	
正式工員	2		2	
一般行政管理計畫部分	2		2	
正式職員	2		2	

- 註：1.本表不包含臨時工員人數。
 2.本表臨時職員係指奉准有案之約聘僱人員。
 3.外包費編列保全人力外包1人、清潔外包費、超額工友外包費等，計91萬,912元。
 4.計時與計件人員酬金編列教保員請假代課鐘點費，計3萬1,460元。

本 頁 空 白

臺北市地方教育發展基金

用人費用

中華民國

計畫及項目	合計	正式 員額 薪資	聘僱 人員 薪資	超時 工作 報酬	津貼	獎 金		
						年終獎金	考績獎金	其他
合計	13,746,000	9,032,448		316,896		1,042,335	609,250	
學前教育計畫	11,660,000	7,708,476		161,591		902,226	458,420	
職員薪金	6,991,596	6,991,596						
工員工資	716,880	716,880						
兼職人員 酬金	57,200							
加班費	161,591			161,591				
考績獎金	458,420						458,420	
年終獎金	902,226					902,226		
職員退休 及離職金	973,656							
工員退休 及離職金	43,008							
分擔員工 保險費	721,092							
傷病醫藥 費	22,880							
員工通勤 交通費	179,550							
其他福利 費	431,901							
一般行政管理計畫	2,086,000	1,323,972		155,305		140,109	150,830	
職員薪金	1,323,972	1,323,972						
加班費	155,305			155,305				
考績獎金	150,830						150,830	
年終獎金	140,109					140,109		
職員退休 及離職金	145,884							

—臺北市立大同幼兒園

彙計表

109年度

單位：新臺幣元

退休及卹償金		資遣費	福 利 費					提繳費	兼任 人員 用人 費用
退休金	卹償金		分擔 保險費	傷病 醫藥費	提撥 福利金	員工通勤 交通費	其他		
1,162,548			844,752	22,880		209,790	447,901	57,200	
1,016,664			721,092	22,880		179,550	431,901	57,200	
973,656								57,200	
43,008			721,092	22,880					
						179,550			
							431,901		
145,884			123,660			30,240	16,000		
145,884									

臺北市地方教育發展基金

用人費用

中華民國

計畫及項目	合計	正式 員額 薪資	聘僱 人員 薪資	超時 工作 報酬	津貼	獎 金		
						年終獎金	考績獎金	其他
分擔員工 保險費	123,660							
員工通勤 交通費	30,240							
其他福利 費	16,000							

- 註：1.本表不包含臨時工員薪津。
 2.本表兼任人員用人費用，係學校教職員兼課或請假代課鐘點費。
 3.外包費編列保全人力外包1人、清潔外包費、超額工友外包費等，計91萬2,912元。
 4.計時與計件人員酬金編列教保員請假代課鐘點費，計3萬1,460元。

— 臺北市立大同幼兒園

彙計表

109年度

單位：新臺幣元

退休及卹償金		資遣費	福 利 費					提繳費	兼任人員用人費用
退休金	卹償金		分擔保險費	傷病醫藥費	提撥福利金	員工通勤交通費	其他		
			123,660			30,240	16,000		

臺北市地方教育發展基金－臺北市立大同幼兒園

單位（或計畫）成本分析表

中華民國109年度

單位：新臺幣千元

計 畫 別	單 位	單位成本(元)或 平均利(費)率	數 量	預 算 數	說 明
合計				16,949	
學前教育計畫				13,611	
一般行政管理計畫				3,031	
建築及設備計畫				307	

臺北市地方教育發展基金－臺北市立大同幼兒園

5年來主要業務計畫分析表

中華民國109年度

單位：新臺幣千元

年度及項目	單位	數量	單位成本(元)或 平均利(費)率	金額	說明
(本)年度預算數					
學前教育計畫				13,611	
(上)年度預算數					
學前教育計畫				13,884	
(前)年度決算數					
學前教育計畫				13,439	
(106)年度決算數					
學前教育計畫				13,123	
(105)年度決算數					
學前教育計畫				13,829	

臺北市地方教育發展基金－臺北市立大同幼兒園

資本資產明細表

中華民國109年度

單位：新臺幣千元

項 目	取得成本 (期初餘額)	以前年度 累計折舊/ 長期投資 評 價	本 年 度 變 動				主要增減 原因說明	本年度累計折 舊/長期投資 評價變動數	期末餘額
			增加		減少				
			金額	類型	金額	類型			
合計	5,795	4,296	307		32		403	1,371	
機械及設備	2,875	2,279	91	增置			203	485	
交通及運輸 設備	552	220					52	280	
雜項設備	2,270	1,797	180	增置			149	504	
電腦軟體	98		36	增置	32	無形資 產攤銷		102	