

中華民國 109 年度 4-0501486

臺北市總預算

臺北市政府教育局主管

臺北市地方教育發展基金

臺北市立大學附設實驗國民小學附屬單位預算之分  
預算

(特別收入基金)

臺北市立大學附設實驗國民小學編

# 臺北市地方教育發展基金－臺北市立大學附設實驗國民小學

## 目次

中華民國109年度

一、財務摘要 .....	第 1 頁
二、業務計畫及預算概要 .....	第 3 -11 頁
三、預算主要表	
(一) 基金來源、用途及餘絀預計表 .....	第 13 頁
(二) 現金流量預計表 .....	第 14 頁
四、預算明細表	
(一) 基金來源－服務收入明細表 .....	第 15 頁
(二) 基金來源－財產處分收入明細表 .....	第 16 頁
(三) 基金來源－其他財產收入明細表 .....	第 17 頁
(四) 基金來源－公庫撥款收入明細表 .....	第 18 頁
(五) 基金來源－學雜費收入明細表 .....	第 19 頁
(六) 基金來源－雜項收入明細表 .....	第 20 頁
(七) 基金用途－國民教育計畫明細表 .....	第 21 -29 頁
(八) 基金用途－學前教育計畫明細表 .....	第 30 -33 頁
(九) 基金用途－一般行政管理計畫明細表 .....	第 34 -36 頁
(十) 基金用途－建築及設備計畫明細表 .....	第 37 -38 頁
五、預算參考表	
(一) 預計平衡表 .....	第 39 頁
(二) 各項費用彙計表 .....	第 40 -45 頁
(三) 員工人數彙計表 .....	第 46 頁
(四) 用人費用彙計表 .....	第 48 -51 頁
(五) 聘用及約僱人員明細表 .....	第 52 -53 頁
(六) 單位（或計畫）成本分析表 .....	第 54 頁

# 臺北市地方教育發展基金－臺北市立大學附設實驗國民小學

## 目 次

中華民國109年度

(七) 5年來主要業務計畫分析表 .....	第 55 頁
(八) 資本資產明細表 .....	第 56 頁

# 臺北市地方教育發展基金－臺北市立大學附設實驗國民小學

## 財務摘要

中華民國109年度

單位：新臺幣千元

項 目	本 年 度	上 年 度	比較增減數	%
經營成績：				
基金來源	261,892	270,521	-8,629	-3.19
基金用途	266,589	273,466	-6,877	-2.51
賸餘(短絀)	-4,697	-2,945	-1,752	--
餘絀情形：				
基金餘額	6,695	11,392	-4,697	-41.23
現金流量(註)：				
現金及約當現金之淨增(減)	-4,697	-2,945	-1,752	--

附註：現金流量係採現金及約當現金基礎，包括現金及自投資日起3個月內到期或清償之債權證券。

本 頁 空 白

# 業務計畫及預算概要

# 臺北市地方教育發展基金 - 臺北市立大學附設實驗國民小學

## 業務計畫及預算概要

中華民國 109 年度

### 壹、基金概況

#### 一、設立宗旨及願景：

- (一) 本校遵照憲法第 158 條及 160 條規定，教育文化應發展國民之民族精神、自治精神，國民道德與健全體格、科學及生活智能，以培養學童七大學習領域及十大基本能力。
- (二) 本校自 91 年度起依教育經費編列與管理法第 13 條規定設置「臺北市地方教育發展基金」，以促進教育健全發展，提昇教育經費運用績效。
- (三) 歷經百年奠基的深厚校園文化，本校學生圖像依低中高年級依序分項為「快樂學習，築夢踏實」、「認識自己，尊重別人」、「心中有愛，胸懷大愛」，並共同提出「人文、創新、卓越」之教育核心價值，期許以培養「人本素養、尊重關懷、活化生命」的情懷與行動力為基，師生的教與學強調「系統思維、傳承創新、永續經營」的歷程，最終透過「全面品質、知識管理、績效責任」，以獲致學校終達「培育文采有品，領袖群倫的附小兒童」的願景與目標。

#### 二、施政重點：

- (一) 開啟多元智慧：尊重每個學生獨特的個性，以多元智慧的觀點協助學生找到生命的亮點，肯定天生我才必有用，能知於學，樂於學。
- (二) 培養生活能力：因應新世紀知識社會的到來，培養學生帶得走的能力，諸如人際溝通能力、資訊能力、終身學習能力、生涯規畫能力、問題解決能力等。
- (三) 蘊育人文情懷：在溫馨開放的校園文化中，孕育人文情懷，學會尊重、包容；建構生命的價值、完成人性的開展。
- (四) 建置溫馨民主的校園文化：
  1. 以參與式管理、落實行政、教師會、家長會三者的良性互動。
  2. 以學生第一，教學優先的觀念提昇行政服務效率。
  3. 放下威權心態，開啟校園民主之風氣。
- (五) 推動適性教學：
  1. 精進教師課程設計及創新教學能力。

## 業務計畫及預算概要

中華民國 109 年度

2. 運用校內、外資源，加強多元學習能力。
3. 關懷相對弱勢學生之教學及輔導。
4. 發展資訊教育，充實學生電腦運用之知能，並提昇教師運用電腦教學之能力。

(六) 辦理發展性的訓輔活動：

1. 辦理各項活動、競賽及展演。
2. 推動校內、外學習服務。
3. 發展績優社團及校隊，如桌球、游泳隊、籃球隊、合唱團、田徑隊等。
4. 加強新興領域教育的辦理，並融入各科教學以收成效。

三、組織概況：

本校設置校長 1 人，綜理全校校務，下設教務處、學生事務處、研究發展處、總務處、輔導室、會計室、人事室及幼兒園等單位。

內部分層業務如下：

(一) 教務處：秉承校長之命，辦理全校教務事項。

1. 教學組：掌理課程編排、作業調閱、藝文類學藝競賽及活動、差假教師調代課等事項。
2. 註冊組：掌理註冊、編班、轉學、學籍保管、各項獎助學金補助及成績考查等有關學籍事項。
3. 圖具組：掌理教科書編選及簿本選購、教學用具之管理、圖書館利用教育等事項。

(二) 學生事務處：秉承校長之命，辦理全校學生事務事項。

1. 訓育組：掌理訓育計畫之擬定及辦理各類訓育等活動。
2. 生教組：掌理學生校內外生活管理及輔導等事項。
3. 課外活動組：掌理課後輔導、課後社團業務等事項。
4. 體育組：掌理學生體育活動、體格鍛鍊等事項。
5. 衛生組：掌理健康檢查，個人及環境衛生檢查、保健等事項。

(三) 研究發展處：秉承校長之命，掌理實驗研究課後活動及資訊教育事務等事項。

1. 資訊組：辦理電腦設備及區域網路之管理、推展班級網頁資訊教



## 業務計畫及預算概要

中華民國 109 年度

育等事項。

2. 研究組：實施各類教育實驗研究、週三進修及寒暑假工作坊、教師專業發展評鑑、教學輔導教師制度等事項。

3. 課程組：辦理校務評鑑、規畫學校本位特色課程發展、管理校史資料、協助校友會各項活動、出版研究刊物等事項。

(四) 總務處：秉承校長之命，辦理全校總務事項。

1. 事務組：掌理校舍、校具、財產、物品採購保管、工程發包、監工及驗收。

2. 文書組：掌理文件收發登錄、撰擬繕校、典守學校印信、檔案保管、整理各項會議紀錄及校史等事項。

3. 出納組：掌理現金、零用金、票據、契約之保管等收支事項，辦理員工薪津發放及各項扣繳單據證明等。

(五) 輔導室：秉承校長之命，辦理全校學生學習輔導、生活輔導、生涯輔導等事項。

1. 輔導組：掌理學生個案建立、學習輔導、生活輔導、生涯輔導及性別平等教育、多元文化、生命教育、組訓愛心家長整合社區及家長會人力等事項。

2. 融教組：辦理普通班學生各項測驗、資料搜集建檔、實施學生特教需求之診斷鑑別及學習計畫等事項。

3. 特教組：擬訂特殊教育計畫章則、集中式特教班學生入學、升學鑑定安置及學習計畫、特教宣導等事項。

(六) 會計室：秉承上級主計機關之監督與指導，並受校長之指揮，依法辦理歲計、會計、統計等事項。

(七) 人事室：秉承上級人事機關之監督與指導，並受校長之指揮，依法辦理人事管理查核等事項。

(八) 幼兒園：秉承校長之命，綜理園務、規劃幼兒教學、保育、環境與各項措施。

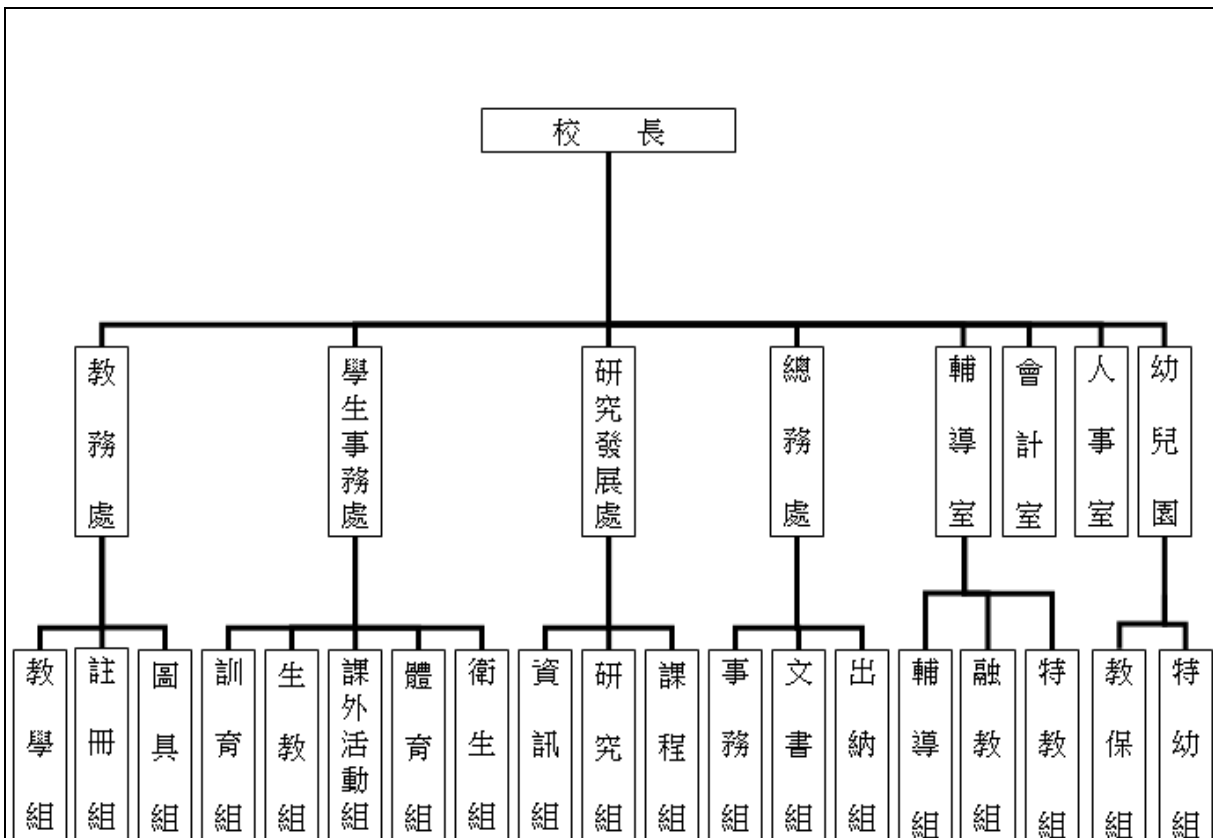
1. 教保組：辦理招生、註冊、教學活動之安排、幼兒保育、衛生保健及親職教育等事項。

2. 特幼組：協助幼兒鑑定安置、輔導、轉銜、通報及其他學前特殊教育相關事項。

# 臺北市地方教育發展基金 - 臺北市立大學附設實驗國民小學

## 業務計畫及預算概要

中華民國 109 年度



#### 四、基金歸類及屬性：

本校地方教育發展基金依據教育經費編列與管理法第 13 條規定設置，本基金為預算法第 4 條第 1 項第 2 款第 5 目所定之特別收入基金，以本府教育局為管理機關。

# 臺北市地方教育發展基金 - 臺北市立大學附設實驗國民小學

## 業務計畫及預算概要

中華民國 109 年度

### 貳、業務計畫

本年度業務計畫重點與預算配合情形及預期績效，詳列如下：

單位：新臺幣千元

業務計畫名稱	計畫重點內容	預算數	預期績效
國民教育計畫	辦理各項活動，以鍛鍊學童強健的身體，增進學童各項生活智能。	217,913	1.新購運動器材、教具及圖書等各科教學設備。 2.革新教學方法，提高教學效能。 3.辦理暑期泳訓班、教師甄選、指定活動等項目。
學前教育計畫	辦理各項活動，以鍛鍊幼兒強健的身體，增進幼兒各項生活智能。	22,451	1.新購教學設備、圖書等教學設備，充實幼兒園教材及用具。 2.革新教學方法，提高教學效能。
一般行政管理計畫	綜理學校總務、人事、會計等業務。	19,359	配合校務推動行政處室支援工作，進而增進校務運作。
建築及設備計畫	購置教學所需教學設備等及改善教學環境。	6,866	辦理各學科因應教學課程需要購置教學設備，另辦理仁、愛棟四樓教室暨走廊整修工程及幼兒園蝴蝶廣場採光罩更新及漏水整修工程，以改善教學環境，增進教學效能，並提高行政效率。

# 臺北市地方教育發展基金 - 臺北市立大學附設實驗國民小學

## 業務計畫及預算概要

中華民國 109 年度

### 參、預算概要

#### 一、基金來源及用途之預計：

##### (一) 本年度基金來源：

服務收入 51 萬 6 千元、財產處分收入 5 萬 7 千元、其他財產收入 9 萬 7 千元、公庫撥款收入 2 億 5,660 萬 3 千元、學雜費收入 389 萬元、雜項收入 72 萬 9 千元，本年度基金來源 2 億 6,189 萬 2 千元，較上年度預算數 2 億 7,052 萬 1 千元，減少 862 萬 9 千元，約 3.19%，主要係公庫撥款收入減編所致。

##### (二) 本年度基金用途：

國民教育計畫 2 億 1,791 萬 3 千元，學前教育計畫 2,245 萬 1 千元，一般行政管理計畫 1,935 萬 9 千元，建築及設備計畫 686 萬 6 千元，本年度基金用途 2 億 6,658 萬 9 千元，較上年度預算數 2 億 7,346 萬 6 千元，減少 687 萬 7 千元，約 2.51%，主要係營建及修建工程及其他設備減編所致。

#### 二、基金餘絀之預計：

本年度基金來源及用途相抵後，差短 469 萬 7 千元，較上年度預算數差短 294 萬 5 元，增加 175 萬 2 千元，將移用以前基金餘額 469 萬 7 千元支應。

#### 三、現金流量之預計：

本年度業務活動淨現金流出 469 萬 7 千元。

#### 四、補辦預算事項：詳補辦預算明細表

##### (一) 購建固定資產 73 萬元

- 1.107 年度教育部補助強化校園安全防護工作經費 18 萬 7 千元。
- 2.107 年度教育部補助特殊學生維生設備經費 3 萬元，學校自籌款由國民教育計畫項下移列固定資產 5 千元，共計 3 萬 5 千元。
- 3.108 年度教育局學校設施改善準備，補助仁 B 棟木構架拆除及圍牆新作工程計畫，內屬設備部分移列固定資產 46 萬 1 千元。
- 4.108 年度教育部補助教學訪問教師計畫 4 萬 7 千元。

# 臺北市地方教育發展基金 - 臺北市立大學附設實驗國民小學

## 業務計畫及預算概要

中華民國 109 年度

### 肆、年度關鍵績效指標：

關鍵策略目標	關鍵績效指標	衡量標準	年度目標值
推動教保服務人員增能	教保服務人員每年完成教保研習至少 18 小時人數比例	當年度完成教保研習至少 18 小時之教保服務人員人數/各園教保服務人員總人數 (單位：人數)	100%
培養學生跨域學習統整素養	國小跨領域主題課程成長率	當年度國小參加跨領域主題課程學生比例(單位：%)	20%

### 伍、前年度及上年度已過期間實施狀況及成果概述：

#### 一、前（107）年度決算結果及績效達成情形：

##### （一）前年度決算結果：

- 1.基金來源：決算數 2 億 6,736 萬 2 千元，較預算數 2 億 5,712 萬 2 千元，計增加 1,024 萬元，約 3.98%，主要係因教育局統籌款補助收入及增撥用人費用不敷數等增加所致。
- 2.基金用途：決算數 2 億 6,823 萬元，較預算數 2 億 6,196 萬 2 千元，計增加 626 萬 8 千元，約 2.39%，主要係因執行教育部及教育局補助等支出所致。

##### （二）前年度績效達成情形分析：

年度績效目標	衡量指標	年度目標值	績效衡量暨達成情形分析
創新實驗教育	參與行動學習智慧教學計劃學生比率	66%	107 年新購平板電腦 25 臺，完成全校網路佈線建置。達成目標值 66%，並實施全國及臺北市公開課各一場，完成中高年級智慧教學課程及實施。

# 臺北市地方教育發展基金 - 臺北市立大學附設實驗國民小學

## 業務計畫及預算概要

中華民國 109 年度

二、上（108）年度已過期間預算執行情形及績效達成情形：

（一）上年度預算截至 108 年 6 月 30 日止執行情形：

- 1.基金來源：實際執行數 1 億 4,396 萬 5 千元，較預算分配數 1 億 4,214 萬 4 千元，計增加 182 萬 1 千元，約 1.28%，主要係因教育局統籌款補助收入及教育部補助收入等增加所致。
- 2.基金用途：實際執行數 1 億 4,573 萬 7 千元，較預算分配數 1 億 4,508 萬 9 千元，計增加 64 萬 8 千元，約 0.45%，主要係因執行教育局補助款、用人費用及經常性支出覈實支用所致。

（二）上（108）年度績效達成情形分析：

年度績效目標	衡量指標	年度目標值	績效衡量暨達成情形分析
創新實驗教育	參與行動學習智慧教學計劃學生比率	66%	創新實驗教育截止 108 年 6 月份本校規劃數位深耕計畫，結合主題跨域及素養導向課程概念，運用平板為載具，結合 AR 數位科技，整合遊戲式課程設計模組，參與課程為中高年級為主，目前課程已經完成 100%中高年級皆實施。

# 臺北市地方教育發展基金－臺北市立大學附設實驗國民小學

## 補辦預算明細表

中華民國109年度

單位：新臺幣元

項 目	金額	辦理年度	說 明
合計	730,000		
購建固定資產	730,000		
購置機械及設備	199,000	107	
緊急求救鈴系統	164,000		教育部補助強化校園安全防护工作經費。
氧氣製造機	35,000		教育部補助特殊學生維生設備經費29,750元，學校自籌5,250元，所需經費控留本校國民教育業務計畫-32Y其他支應。
購置交通及運輸設備	23,000	107	
室外感應式照明系統	23,000		教育部補助強化校園安全防护工作經費。
興建土地改良物	461,000	108	
格柵圍牆	461,000		教育局學校設施改善準備，補助仁B棟木構架拆除及圍牆新作工程計畫，內屬設備部分移列固定資產。
購置機械及設備	47,000	108	
筆記型電腦(硬碟256GB SSD、記憶體8GB、處理器Intel Core i5 2.3GHz、支援macOS作業系統、內建搭載影像剪輯處理軟體及支援高速傳輸)	47,000		教育部補助教學訪問教師計畫。

備註：各管理機關(構)依預算法第88條規定補辦預算，應確係不及編入年度預算，且因經營環境發生重大變遷或正常業務(含執行中央補助款項目)之確實需要，並經主管機關核轉本府核准先行辦理者；不具急迫性之事項，仍應儘可能納入預算辦理。

本 頁 空 白



# 預算主要表

# 臺北市地方教育發展基金－臺北市立大學附設實驗國民小學

## 基金來源、用途及餘絀預計表

中華民國109年度

單位：新臺幣千元

前年度決算數	項 目	本年度預算數	上年度預算數	比較增減（－）
267,362	基金來源	261,892	270,521	-8,629
485	勞務收入	516	498	18
485	服務收入	516	498	18
169	財產收入	154	154	
35	財產處分收入	57	57	
134	其他財產收入	97	97	
261,906	政府撥入收入	256,603	265,245	-8,642
261,113	公庫撥款收入	256,603	265,245	-8,642
793	政府其他撥入收入			
3,822	教學收入	3,890	3,895	-5
3,822	學雜費收入	3,890	3,895	-5
980	其他收入	729	729	
980	雜項收入	729	729	
268,230	基金用途	266,589	273,466	-6,877
215,360	國民教育計畫	217,913	214,639	3,274
22,737	學前教育計畫	22,451	21,497	954
19,707	一般行政管理計畫	19,359	20,625	-1,266
10,426	建築及設備計畫	6,866	16,705	-9,839
-868	本期賸餘(短絀)	-4,697	-2,945	-1,752
15,205	期初基金餘額	11,392	10,366	1,027
14,337	期末基金餘額	6,695	7,421	-725

註：前年度決算數細數之和與總數或略有出入，係四捨五入關係，以下各表同。

臺北市地方教育發展基金－臺北市立大學附設實驗國民小學

現金流量預計表

中華民國109年度

單位：新臺幣千元

項 目	本 年 度 預 算 數	說 明
業務活動之現金流量		
本期賸餘(短絀)	-4,697	
業務活動之淨現金流入(流出)	-4,697	
其他活動之現金流量		
其他活動之淨現金流入(流出)		
現金及約當現金之淨增(淨減)	-4,697	
期初現金及約當現金	17,819	
期末現金及約當現金	13,122	

註：本表係採現金及約當現金基礎，包括現金及自投資日起3個月內到期或清償之債權證券。

# 預算明細表

臺北市地方教育發展基金－臺北市立大學附設實驗國民小學

基金來源－服務收入明細表

中華民國109年度

單位：新臺幣元

科目	單位	本年度預算數			說明
		數量 業務量	利(費)率	金額	
合計				516,000	
服務收入				516,000	較上年度預算數498,000元，增加18,000元。
	人	40	300	12,000	教師甄選報名費收入。
	人	720	700	504,000	暑期泳訓班學生票收入(收支對列)。

# 臺北市地方教育發展基金－臺北市立大學附設實驗國民小學

## 基金來源－財產處分收入明細表

中華民國109年度

單位：新臺幣元

科 目	單位	本 年 度 預 算 數			說 明
		數量 業務量	利(費)率	金 額	
合計				57,000	
財產處分收入	年	1	57,000	57,000	較上年度預算數57,000元，無增減。 報廢財產處分收入。

臺北市地方教育發展基金－臺北市立大學附設實驗國民小學

基金來源－其他財產收入明細表

中華民國109年度

單位：新臺幣元

科目	單位	本年度預算數			說明
		數量 業務量	利(費)率	金額	
合計				97,000	
其他財產收入				97,000	較上年度預算數97,000元，無增減。
	年	1	27,000	27,000	教職員工停車收入。
	年	1	70,000	70,000	開放學校場地收入(收支對列)。

臺北市地方教育發展基金－臺北市立大學附設實驗國民小學

基金來源－公庫撥款收入明細表

中華民國109年度

單位：新臺幣元

科 目	單位	本 年 度 預 算 數			說 明
		數量 業務量	利(費)率	金 額	
合計				256,603,000	
公庫撥款收入	年	1	256,603,000	256,603,000	較上年度預算數265,245,000元，減少8,642,000元。 市府補助款。



# 臺北市地方教育發展基金－臺北市立大學附設實驗國民小學

## 基金來源－學雜費收入明細表

中華民國109年度

單位：新臺幣元

科 目	單 位	本 年 度 預 算 數			說 明
		數 量 業 務 量	利(費)率	金 額	
合計				3,890,000	
學雜費收入				3,890,000	較上年度預算數3,895,000元，減少5,000元。
	人、學期	193x2	7,000	2,702,000	幼兒園全日班學費收入預估學生193人。
	人、學期	193x2	2,955	1,140,630	幼兒園全日班雜費收入預估學生193人。
	人、學期	3x2	5,150	30,900	幼兒園半日班學費收入預估學生3人。
	人、學期	3x2	2,745	16,470	幼兒園半日班雜費收入預估學生3人。

臺北市地方教育發展基金－臺北市立大學附設實驗國民小學

基金來源－雜項收入明細表

中華民國109年度

單位：新臺幣元

科 目	單位	本 年 度 預 算 數			說 明
		數量 業務量	利(費)率	金 額	
合計				729,000	
雜項收入	年	1	729,000	729,000	較上年度預算數729,000元，無增減。 圖說工本費、廠商違約罰款及補發數位學生證等收入。

# 臺北市地方教育發展基金－臺北市立大學附設實驗國民小學

## 基金用途－國民教育計畫明細表

中華民國109年度

單位：新臺幣元

前年度 決算數	上年度 預算數	科 目	本 年 度 預 算 數	說 明
215,359,579	214,639,000	合計	217,913,000	
205,434,815	203,527,000	用人費用	206,497,000	
106,046,905	106,752,000	正式員額薪資	107,496,000	較上年度預算數106,752,000元，增加744,000元。
106,046,905	106,752,000	職員薪金	107,496,000	
			89,520,000	教師105人薪金(詳用人費用彙計表)(含教育部補助導師費576,000元)。
			17,976,000	教師24人薪金(詳用人費用彙計表)(含教育部補助導師費324,000元)。
3,083,137	2,335,312	聘僱及兼職人員薪資	2,710,624	較上年度預算數2,335,312元，增加375,312元。
837,984	813,792	約僱職員薪金	837,984	
			837,984	約僱人員2人薪金(詳聘用及約僱人員明細表)。
2,245,153	1,521,520	兼職人員酬金	1,872,640	
			1,196,800	教師代課鐘點費，本校編制教師總人數147人，按9分之1計，編列17人，每人220節，總節數17人*220節=3,740節，每節320元。
			614,400	補助調整授課特教教師鐘點費，24人*2節*40週*320元(教育部補助款)。
			61,440	補助調整授課鐘點費之外聘教師勞、健保及勞退費用(教育部補助款)。
537,277	471,145	超時工作報酬	634,040	較上年度預算數471,145元，增加162,895元。
537,277	471,145	加班費	634,040	
			564,265	不休假出勤加班費。
			39,620	教學活動工作人員業務逾時加班費。
			25,715	暑期游泳訓練班工作人員加班費(收支對列)。
			4,440	開放學校場地管理人員加班費(收支對列)。
24,378,986	25,951,224	獎金	26,292,248	較上年度預算數25,951,224元，增加341,024元。
11,209,240	12,505,500	考績獎金	12,750,500	
			9,952,000	依考績法規定核發之獎金。
			2,798,500	依考績法規定核發之獎金。
13,169,746	13,445,724	年終獎金	13,541,748	

# 臺北市地方教育發展基金－臺北市立大學附設實驗國民小學

## 基金用途－國民教育計畫明細表

中華民國109年度

單位：新臺幣元

前年度 決算數	上年度 預算數	科 目	本 年 度 預 算 數	說 明
			11,190,000	依規定於年節加發之獎金。
			104,748	依規定於年節加發之獎金。
			2,247,000	依規定於年節加發之獎金。
55,529,324	53,951,523	退休及卹償金	55,807,488	較上年度預算數53,951,523元，增加 1,855,965元。
55,529,324	53,456,064	職員退休及離職金	55,807,488	
			7,811,856	提撥退撫基金。
			50,280	提撥退撫基金。
			1,488,240	提撥退撫基金。
			46,457,112	退休人員月退休金，106人*35,300元*12月 =44,901,600元；退休遺族月撫慰金，7人 *18,518元*12月=1,555,512元；合計 46,457,112元。
	495,459	工員退休及離職金		
15,859,186	14,065,796	福利費	13,556,600	較上年度預算數14,065,796元，減少509,196 元。
10,490,138	9,128,976	分擔員工保險費	9,202,092	
			7,606,212	分擔公保、勞保、健保費。
			98,040	分擔公保、勞保、健保費。
			1,497,840	分擔公保、勞保、健保費。
233,930	1,159,000	傷病醫藥費	588,000	
			140,000	健康檢查補助費，40人* 3,500元。
			448,000	健康檢查補助費，28人* 16,000元。
1,182,833	1,220,940	員工通勤交通費	1,220,940	
			453,600	教師上下班交通費，36人*10月* 2段*630元 。
			434,700	教師上下班交通費，69人*10月* 1段*630元 。
			302,400	教師上下班交通費，24人*10月* 2段*630元 。
			30,240	職員上下班交通費，2人*12月* 2段*630元 。
3,952,285	2,556,880	其他福利費	2,545,568	
			320,000	休假旅遊補助費。
			32,000	休假旅遊補助費。

# 臺北市地方教育發展基金－臺北市立大學附設實驗國民小學

## 基金用途－國民教育計畫明細表

中華民國109年度

單位：新臺幣元

前年度 決算數	上年度 預算數	科 目	本 年 度 預 算 數	說 明
			30,000	退休人員三節慰問金，5人*6,000元。
			108,000	退休人員三節特別照護金(單身)。
			376,260	結婚補助費，31,355元*2月*6人。
			365,000	喪葬補助費，36,500元*5月*2人。
			1,314,308	子女教育補助費。
6,770,679	6,893,000	服務費用	7,038,000	
2,449,236	2,383,701	水電費	2,493,516	較上年度預算數2,383,701元，增加109,815元。
1,907,643	1,767,817	工作場所電費	1,927,643	
			1,907,643	電費。
			20,000	暑期游泳訓練班電費(收支對列)。
541,593	615,884	工作場所水費	565,873	
			540,873	水費。
			25,000	暑期游泳訓練班水費(收支對列)。
74,685	82,150	旅運費	76,880	較上年度預算數82,150元，減少5,270元。
65,370	82,150	國內旅費	76,880	
			21,080	因公市外出差旅費。
			55,800	校外教學隨隊人員出差旅費，12人*3天*1,550元。
9,315		其他旅運費		
1,743,957	2,010,681	修理保養及保固費	2,010,681	較上年度預算數2,010,681元，無增減。
987,208	1,061,400	一般房屋修護費	1,061,400	
			1,061,400	學校教室及校舍建築物等之修護費，61班*17,400元。
756,749	949,281	機械及設備修護費	949,281	
			732,000	教學設備及公用用具等保養修護費，61班*12,000元。
			45,400	電腦設備維護費(電腦專案計畫)。
			65,000	游泳教學用機械及設備修護費(游泳池水電清潔維護費)。
			41,321	暑期游泳訓練班場地維護費(收支對列)。
			65,560	開放學校場地器材之保養修護(收支對列)。
11,412	28,000	保險費	28,800	較上年度預算數28,000元，增加800元。
11,412	28,000	其他保險費	28,800	

# 臺北市地方教育發展基金－臺北市立大學附設實驗國民小學

## 基金用途－國民教育計畫明細表

中華民國109年度

單位：新臺幣元

前年度 決算數	上年度 預算數	科 目	本 年 度 預 算 數	說 明
			28,800	暑期游泳訓練班學員保險費，720人*40元(收支對列)。
1,604,541	1,635,576	一般服務費	1,713,064	較上年度預算數1,635,576元，增加77,488元。
28,128	40,320	佣金、匯費、經理費及手續費	13,248	
			13,248	委託超商代收學雜費手續費，1,104人*2學期*6元。
454,428	466,464	外包費	466,464	
			310,976	游泳池救生員外包費，2人*4月*38,872元。
			155,488	暑期游泳訓練班救生員外包費，2人*2月*38,872元。
885,456	866,792	計時與計件人員酬金	971,352	
			281,600	閩客語教學支援人員鐘點費，22人*1節*40週*320元。
			36,608	閩客語教學支援人員鐘點費之外聘人員勞、健保及勞退費用。
			42,000	暑期游泳訓練班工讀生薪津，280小時*150元(收支對列)。
			2,304	提撥暑期游泳訓練班工讀生勞退準備金，1人*2月*1,152元(收支對列)。
236,529	262,000	體育活動費	608,840	聘用臨時特教教師助理員經費。
			262,000	
			210,000	文康活動費，本校編列教職員105人，每人編列2,000元。
			52,000	文康活動費，本校編列教職員24人、約僱人員2人，合計26人，每人編列2,000元。
886,848	752,892	專業服務費	715,059	較上年度預算數752,892元，減少37,833元。
633,000	477,960	講課鐘點、稿費、出席審查及查詢費	435,660	
			21,600	資優資源班教材編輯費，3班*12月*600元。
			36,000	集中式特教班教材編輯費，5班*12月*600元。
			28,800	身障資源班教材編輯費，4班*12月*600元。
			8,000	身障資源班講座鐘點費，4節*2,000元(特教班業務費)。

# 臺北市地方教育發展基金－臺北市立大學附設實驗國民小學

## 基金用途－國民教育計畫明細表

中華民國109年度

單位：新臺幣元

前年度 決算數	上年度 預算數	科 目	本 年 度 預 算 數	說 明
			6,000	資優資源班講座鐘點費，3節*2,000元(特教班業務費)。
			10,000	集中式特教班講座鐘點費，5節*2,000元(特教班業務費)。
			4,760	校園性別事件調查撰稿費，7千字*680元。
			12,000	性別平等教育宣導活動講座鐘點費，6節*2,000元。
			2,500	校園性別事件調查外聘專家學者出席費，1人次*2,500元。
			16,000	小田園教育體驗講座鐘點費，8節*2,000元。
			10,000	國小家長教育成長暨志工培訓講座鐘點費，5節*2,000元。
			280,000	暑期游泳訓練班教練指導鐘點費，560節*500元(收支對列)。
46,400	42,832	委託檢驗(定)試驗認證費	42,799	
			21,199	消防安全檢測費(班級業務費)。
			21,600	飲水機水質檢驗費，18臺*1,200元。
11,000	7,500	試務甄選費	12,000	
			12,000	教師甄選試務費用。
196,448	224,600	其他專業服務費	224,600	
			12,000	學童牙齒檢查費。
			20,000	學生輔導指導費。
			43,200	學童午餐指導費，16班*1人*9月*300元(3-4年級)。
			14,400	學童午餐指導費，16班*1人*9月*100元(1-2年級)。
			57,600	學童午餐指導費，16班*1人*9月*400元(5-6年級)。
			54,000	工作人員午餐指導費，12人*9月*500元。
			5,400	學童午餐指導費，1班*2人*9月*300元(集中式特教班3年級)。
			3,600	學童午餐指導費，2班*2人*9月*100元(集中式特教班1-2年級)。
			14,400	學童午餐指導費，2班*2人*9月*400元(集中式特教班5-6年級)。

# 臺北市地方教育發展基金－臺北市立大學附設實驗國民小學

## 基金用途－國民教育計畫明細表

中華民國109年度

單位：新臺幣元

前年度 決算數	上年度 預算數	科 目	本 年 度 預 算 數	說 明
2,215,005	2,973,000	材料及用品費	3,226,000	
387,532	443,925	使用材料費	886,770	較上年度預算數443,925元，增加442,845元。
387,532	443,925	設備零件	886,770	
			2,700	立式檯燈1組(身障資源班)(由特教班設備費移列)(新增)。
			7,600	膠合板白板板面，2組*3,800元(身障資源班)(由特教班設備費移列)(新增)。
			5,300	圓盤式裁紙機1臺(身障資源班)(由特教班設備費移列)(新增)。
			10,000	網路攝影機，4臺*2,500元(身障資源班)(由特教班設備費移列)(新增)。
			20,000	教學教具1批(身障資源班)(由特教班設備費移列)(新增)。
			16,000	知動教室教學教具及體育器材1批(集中式特教班)(由特教班設備費移列)(新增)。
			48,000	組合式課桌椅1批(資優資源班)(由特教班設備費移列)(新增)。
			8,000	知動教室器材(身障資源班)(由特教班設備費移列)(新增)。
			3,000	樂樂棒球全套1組(含壘板)(身障資源班)(由特教班設備費移列)(新增)。
			1,600	疊杯計時器1個(身障資源班)(由特教班設備費移列)(新增)。
			3,000	旋轉式拖把，3組*1,000元(身障資源班)(由特教班設備費移列)(新增)。
			2,800	旋轉椅，2張*1,400元(身障資源班)(由特教班設備費移列)(新增)。
			247,000	教學用平板電腦，26部*9,500元(電腦專案計畫)(新增)。
			22,000	木箱鼓，4個*5,500元(藝文領域)(由班級設備費移列)(新增)。
			6,000	三球儀，2組*3,000元(自然領域)(由班級設備費移列)(新增)。
			27,000	縫紉機，6臺*4,500元(藝文領域)(由班級設備費移列)(新增)。



臺北市地方教育發展基金－臺北市立大學附設實驗國民小學

基金用途－國民教育計畫明細表

中華民國109年度

單位：新臺幣元

前年度 決算數	上年度 預算數	科 目	本 年 度 預 算 數	說 明
			22,400	教師辦公迴轉椅，16張*1,400元(一、二年級)(由班級設備費移列)(新增)。
			7,000	事務機1臺(六年級)(由班級設備費移列)(新增)。
			4,000	移動式白板1組(含活動架)(藝文領域)(由班級設備費移列)(新增)。
			15,000	各領域教具及設備1批(由班級設備費移列)。
			19,200	書櫃，8個*2,400元(六年級)(由班級設備費移列)(新增)。
			48,000	學生課桌椅，30組*1,600元(英語領域)(由班級設備費移列)(新增)。
			1,800	白板1個(諮商室)(由班級設備費移列)(新增)。
			15,200	低音直笛，2支*7,600元(藝文領域)(由班級設備費移列)(新增)。
			2,900	熱水保溫瓶，2個*1,450元(自然領域)(由班級設備費移列)(新增)。
			2,550	電流磁效應實驗器，2組*1,275元(自然領域)(由班級設備費移列)(新增)。
			8,120	工作桌，4張*2,030元(輔導室)(由班級設備費移列)(新增)。
			64,000	教師教學用工作桌，16張*4,000元(一、二年級)(由班級設備費移列)(新增)。
			201,600	電腦設備維護及管理費，32班*6,300元(電腦專案計畫)。
			45,000	小田園教育體驗用防蟲網、花器、自動澆灌系統及其它花藝工具等(新增)。
1,827,473	2,529,075	用品消耗	2,339,230	較上年度預算數2,529,075元，減少189,845元。
37,412		辦公(事務)用品		
106,975	79,675	報章雜誌	119,330	
			104,330	圖書(圖書館)(由班級設備費移列)。
			15,000	圖書(輔導室)(由班級設備費移列)。
26,715	46,000	醫療用品(非醫療院所使用)	46,000	
			46,000	健康中心藥品費。

# 臺北市地方教育發展基金－臺北市立大學附設實驗國民小學

## 基金用途－國民教育計畫明細表

中華民國109年度

單位：新臺幣元

前年度 決算數	上年度 預算數	科 目	本 年 度 預 算 數	說 明
1,656,371	2,403,400	其他用品消耗	2,173,900	
			663,360	普通班教學材料費，48班*13,820元。
			319,200	普通班垃圾袋費用、消毒藥水、衛生清潔用品費、衛生紙及教室佈置費，48班*6,650元(班級業務費)。
			102,000	教學用教科書，60班*1,700元。
			104,400	敬師活動費，174人*600元。
			60,000	兒童節慶活動費。
			68,000	弱勢學生用教科書，40人*1,700元。
			41,460	資優資源班教學材料費，3班*13,820元。
			69,100	集中式特教班教學材料費，5班*13,820元。
			55,280	身障資源班教學材料費，4班*13,820元。
			26,000	集中式特教班垃圾袋費用、消毒藥水、衛生清潔用品費、衛生紙及教室佈置費，5班*5,200元(特教班業務費)。
			15,600	資優資源班垃圾袋費用、消毒藥水、衛生清潔用品費、衛生紙及教室佈置費，3班*5,200元(特教班業務費)。
			20,800	身障資源班垃圾袋費用、消毒藥水、衛生清潔用品費、衛生紙及教室佈置費，4班*5,200元(特教班業務費)。
			113,500	電腦耗材(電腦專案計畫)。
			64,600	游泳教學用消毒劑、衛生清潔用品等費用(游泳池水電清潔維護費)。
			16,000	運動會演出單位道具及相關費用等。
			276,000	學生活動費，1,380人*2學期*100元。
			30,000	課後社團活動用文具紙張等費用。
			740	性別平等教育宣導活動海報、場地佈置及活動獎品等。
			14,000	小田園教育體驗用菜苗、種子、培養土、標示圖卡、印刷品及學生獎品雜支等。
			75,000	綠屋頂種植區種植木箱、自動澆水系統、肥料、菜苗、種子、培養土、種植土、解說板、護木漆及相關雜支等。
			18,860	暑期游泳訓練班教學環境佈置費、游泳池消毒劑及雜支等(收支對列)。

# 臺北市地方教育發展基金－臺北市立大學附設實驗國民小學

## 基金用途－國民教育計畫明細表

中華民國109年度

單位：新臺幣元

前年度 決算數	上年度 預算數	科 目	本 年 度 預 算 數	說 明
			20,000	暑期游泳訓班教學器材費(收支對列)。
4,800	5,000	租金、償債、利息及相關手續費	5,000	
4,800	5,000	雜項設備租金	5,000	較上年度預算數5,000元，無增減。
4,800	5,000	雜項設備租金	5,000	
			5,000	電錶月租費(班級業務費)。
519,663	823,000	會費、捐助、補助、分攤、照護 、救濟與交流活動費	731,000	
	10,000	捐助、補助與獎助	10,000	較上年度預算數10,000元，無增減。
	10,000	獎助學員生給與	10,000	
			10,000	教育關懷獎每校推薦1名學生獎助金。
519,663	813,000	補貼、獎勵、慰問、照護與救 濟	721,000	較上年度預算數813,000元，減少92,000元。
25,200		獎勵費用		
494,463	813,000	其他補貼、獎勵、慰問、照 護與救濟	721,000	
			63,000	本市市民第3胎就讀國小教育補助費，63人*1,000元。
			250,000	清寒學生餐費補助，25人*200日*50元。
			16,000	弱勢學生冷氣使用費補助費用，20人*800元(新增)。
			392,000	補助學校午餐使用有機蔬菜計畫，1,225人*40週*1次*8元。
414,617	418,000	其他	416,000	
414,617	418,000	其他支出	416,000	較上年度預算數418,000元，減少2,000元。
414,617	418,000	其他	416,000	
			44,800	國小游泳檢測未通過學生暑期游泳訓練班報名費，8班*5,600元。
			151,200	執行學生路隊安全導護費及導護志工保險費。
			82,000	運動會音響器材租借、表演節目與賽事攝影費用、競賽獎牌及場地佈置相關用品等費用。
			138,000	班級自治費，1,380人*2學期*50元。

# 臺北市地方教育發展基金－臺北市立大學附設實驗國民小學

## 基金用途－學前教育計畫明細表

中華民國109年度

單位：新臺幣元

前年度 決算數	上年度 預算數	科 目	本 年 度 預 算 數	說 明
22,737,400	21,497,000	合計	22,451,000	
22,260,047	20,924,000	用人費用	21,767,000	
15,614,610	14,185,860	正式員額薪資	14,773,000	較上年度預算數14,185,860元，增加587,140元。
14,954,940	13,441,860	職員薪金	14,029,000	
			9,205,000	教職員13人及教保員1人薪金(詳用人費用彙計表)(含教育部補助款教保員381,980元)。
			4,824,000	教職員6人薪金(詳用人費用彙計表)。
659,670	744,000	工員工資	744,000	
			744,000	工員2人工資(詳用人費用彙計表)。
89,728	172,627	超時工作報酬	161,899	較上年度預算數172,627元，減少10,728元。
89,728	172,627	加班費	161,899	
			118,699	不休假出勤加班費。
			43,200	不休假出勤加班費。
3,167,354	3,883,233	獎金	4,054,733	較上年度預算數3,883,233元，增加171,500元。
1,466,653	2,110,000	考績獎金	2,208,000	
			1,562,000	依考績法規定核發之獎金。
			646,000	依考績法規定核發之獎金。
1,700,701	1,773,233	年終獎金	1,846,733	
			1,243,733	依規定於年節加發之獎金。
			603,000	依規定於年節加發之獎金。
1,777,489	1,155,888	退休及卹償金	1,202,688	較上年度預算數1,155,888元，增加46,800元。
1,185,034	1,132,848	職員退休及離職金	1,179,648	
			773,424	提撥退撫基金。
			406,224	提撥退撫基金。
592,455	23,040	工員退休及離職金	23,040	
			23,040	提撥勞工退休準備金。
1,610,866	1,526,392	福利費	1,574,680	較上年度預算數1,526,392元，增加48,288元。
1,375,028	1,214,472	分擔員工保險費	1,262,760	
			858,288	分擔公保、勞保、健保費。
			404,472	分擔公保、勞保、健保費。

# 臺北市地方教育發展基金－臺北市立大學附設實驗國民小學

## 基金用途－學前教育計畫明細表

中華民國109年度

單位：新臺幣元

前年度 決算數	上年度 預算數	科 目	本 年 度 預 算 數	說 明
6,860	6,880	傷病醫藥費	6,880	1,720 幼兒園廚工健康檢查費，2人* 860元。 5,160 幼兒園教保人員健康檢查費，6人* 860元(每2人編1人)。
196,978	257,040	員工通勤交通費	257,040	166,320 教師上下班交通費，11人*12月* 2段*630元。 30,240 職員上下班交通費，4人*12月*1段*630元。 15,120 職員上下班交通費，1人*12月* 2段*630元。 45,360 教師上下班交通費，6人*12月* 1段*630元。
32,000	48,000	其他福利費	48,000	32,000 休假旅遊補助費。 16,000 休假旅遊補助費。
179,335	179,000	服務費用	180,000	
33,000	49,400	一般服務費	45,800	較上年度預算數49,400元，減少3,600元。
	5,400	佣金、匯費、經理費及手續費	1,800	1,800 委託超商代收學雜費手續費，150人*2學期*6元。
33,000	44,000	體育活動費	44,000	6,000 文康活動費，本校編列契約進用教保員1人、廚工2人，合計3人，每人編列2,000元(上述人員係幼托整合前得編列文康活動費之人員)。 26,000 文康活動費，本校編列教職員13人，每人編列2,000元。 12,000 文康活動費，本校編列教職員6人，每人編列2,000元。
146,335	129,600	專業服務費	134,200	較上年度預算數129,600元，增加4,600元。
57,310	57,600	講課鐘點、稿費、出席審查及查詢費	57,600	24,000 幼兒園講座鐘點費，12節*2,000元(班級業務費)。 12,000 特殊幼兒班講座鐘點費，6節*2,000元(特教

# 臺北市地方教育發展基金－臺北市立大學附設實驗國民小學

## 基金用途－學前教育計畫明細表

中華民國109年度

單位：新臺幣元

前年度 決算數	上年度 預算數	科 目	本 年 度 預 算 數	說 明
89,025	72,000	其他專業服務費	21,600	班班級業務費)。 特教班教材編輯費，3班*12月*600元。
			76,600	
			4,500	工作人員午餐指導費，1人*9月*500元(教保員)。
			54,000	學童午餐指導費，6班*2人*9月*500元。
			100	配合預算編列至千元，增列進位數100元。
			18,000	學童午餐指導費，2班*2人*9月*500元(集中式特教班)。
189,647	116,000	材料及用品費	234,000	
119,400	28,400	使用材料費	161,460	較上年度預算數28,400元，增加133,060元。
119,400	28,400	設備零件	161,460	
			6,000	知動教室幼兒體適能教學器材1批(由特教班班級設備費移列)(新增)。
			5,260	原木軌道造型火車組，2組*2,630元(由特教班班級設備費移列)(新增)。
			14,000	幼兒教學樂器1批(由特教班班級設備費移列)(新增)。
			20,460	幼兒益智積木教具1批(由特教班班級設備費移列)(新增)。
			2,740	幼兒連接方塊教具等1組(由普通班班級設備費移列)(新增)。
			99,800	紫外線滅菌機，10組*9,980元(由普通班班級設備費移列)(新增)。
			13,200	錄音筆，6支*2,200元(由普通班班級設備費移列)(新增)。
70,247	87,600	用品消耗	72,540	較上年度預算數87,600元，減少15,060元。
	17,340	報章雜誌	2,280	
			2,280	圖書(由特教班班級設備費移列)。
70,247	70,260	其他用品消耗	70,260	
			19,200	幼兒園垃圾袋費用、消毒藥水、衛生清潔用品費、衛生紙及教室佈置費等，6班*3,200元(班級業務費)。
			9,600	特殊幼兒班垃圾袋費用、消毒藥水、衛生清潔用品費、衛生紙及教室佈置費等，3班*3,200元(特教班班級業務費)。

# 臺北市地方教育發展基金－臺北市立大學附設實驗國民小學

## 基金用途－學前教育計畫明細表

中華民國109年度

單位：新臺幣元

前年度 決算數	上年度 預算數	科 目	本 年 度 預 算 數	說 明
			41,460	特教知動及生活訓練用相關材料與設備費，3班*13,820元(特教班)。
85,451	182,000	會費、捐助、補助、分攤、照護、救濟與交流活動費	174,000	
85,451	182,000	補貼、獎勵、慰問、照護與救濟	174,000	較上年度預算數182,000元，減少8,000元。
85,451	182,000	其他補貼、獎勵、慰問、照護與救濟	174,000	
			139,596	低收入戶家庭幼生月費補助，6人*2學期*11,633元。
			33,408	補助學校午餐使用有機蔬菜計畫，174人*40週*1次*4.8元。
			996	配合預算編列至千元，增列進位數996元。
22,920	96,000	其他	96,000	
22,920	96,000	其他支出	96,000	較上年度預算數96,000元，無增減。
22,920	96,000	其他	96,000	
			96,000	幼兒導護費。

# 臺北市地方教育發展基金－臺北市立大學附設實驗國民小學

## 基金用途－一般行政管理計畫明細表

中華民國109年度

單位：新臺幣元

前年度 決算數	上年度 預算數	科 目	本 年 度 預 算 數	說 明
19,707,270	20,625,000	合計	19,359,000	
18,334,944	19,035,000	用人費用	17,764,000	
12,675,209	12,252,000	正式員額薪資	11,412,000	較上年度預算數12,252,000元，減少840,000元。
9,856,244	9,396,000	職員薪金	8,556,000	
			8,556,000	教職員14人薪金(詳用人費用彙計表)。
1,625,565	1,824,000	工員工資	1,824,000	
			1,824,000	工員5人工資(詳用人費用彙計表)。
1,193,400	1,032,000	警餉	1,032,000	
			1,032,000	校警2人薪金(詳用人費用彙計表)。
585,792	693,776	超時工作報酬	656,672	較上年度預算數693,776元，減少37,104元。
585,792	693,776	加班費	656,672	
			606,352	不休假出勤加班費。
			50,320	趕辦校務工作人員加班費(統籌業務費)。
2,655,857	3,308,500	獎金	3,066,500	較上年度預算數3,308,500元，減少242,000元。
1,401,153	1,777,000	考績獎金	1,640,000	
			1,640,000	依考績法規定核發之獎金。
1,254,704	1,531,500	年終獎金	1,426,500	
			1,426,500	依規定於年節加發之獎金。
891,152	1,014,720	退休及卹償金	936,096	較上年度預算數1,014,720元，減少78,624元。
692,432	868,800	職員退休及離職金	790,176	
			790,176	提撥退撫基金。
198,720	145,920	工員退休及離職金	145,920	
			145,920	提撥勞工退休準備金。
1,526,934	1,766,004	福利費	1,692,732	較上年度預算數1,766,004元，減少73,272元。
1,086,719	1,120,044	分擔員工保險費	1,046,772	
			1,046,772	分擔公保、勞保、健保費。
192,708	309,960	員工通勤交通費	309,960	
			302,400	職員上下班交通費，20人*12月*2段*630元。
			7,560	職員上下班交通費，1人*12月*1段*630元。



# 臺北市地方教育發展基金－臺北市立大學附設實驗國民小學

## 基金用途－一般行政管理計畫明細表

中華民國109年度

單位：新臺幣元

前年度 決算數	上年度 預算數	科 目	本 年 度 預 算 數	說 明
247,507	336,000	其他福利費	336,000	336,000 休假旅遊補助費。
828,033	1,018,000	服務費用	1,018,000	
98,617	242,000	一般服務費	242,000	較上年度預算數242,000元，無增減。
58,800	200,000	外包費	200,000	200,000 消化超額職工(技工、工友)業務外包費，5人*40,000元。
39,817	42,000	體育活動費	42,000	42,000 文康活動費，本校編列教職員14人、工員5人、校警2人，合計21人，每人編列2,000元。
603,692	650,000	專業服務費	650,000	較上年度預算數650,000元，無增減。
13,500		講課鐘點、稿費、出席審查及查詢費		
590,192	650,000	其他專業服務費	650,000	650,000 校園安全機械定點、機動巡邏等保全費用。
125,724	126,000	公共關係費	126,000	較上年度預算數126,000元，無增減。
125,724	126,000	公共關係費	126,000	126,000 校長特別費，12月*10,500元。
542,293	570,000	材料及用品費	575,000	
542,293	570,000	用品消耗	575,000	較上年度預算數570,000元，增加5,000元。
530,293	564,000	辦公(事務)用品	564,400	640 配合預算編列至千元，增列進位數640元。
			563,760	統籌業務費計算如下：普通班48班、集中式特教班7班、附設幼兒園6班，1,290元*15班*12月=232,200元，810元*15班*12月=145,800元，640元*31班*12月=238,080元，以上合計616,080元，除依實際需求移列加班費50,320元、會費2,000元外，其餘如列數
12,000	6,000	服裝	10,600	3,000 校警夏服，2人*1套*1,500元(成立第35年)。 200 校警襪子，2雙*100元。 2,200 校警皮鞋，2人*1雙*1,100元。 4,400 校警冬服，2人*1套*2,200元(新增)。

臺北市地方教育發展基金－臺北市立大學附設實驗國民小學

基金用途－一般行政管理計畫明細表

中華民國109年度

單位：新臺幣元

前年度 決算數	上年度 預算數	科 目	本 年 度 預 算 數	說 明
			800	校警服裝配備，2人*400元。
2,000	2,000	會費、捐助、補助、分攤、照護 、救濟與交流活動費	2,000	
2,000	2,000	會費	2,000	較上年度預算數2,000元，無增減。
2,000	2,000	職業團體會費	2,000	
			2,000	護理師公會會費，2人*1,000元(統籌業務費) 。

# 臺北市地方教育發展基金－臺北市立大學附設實驗國民小學

## 基金用途－建築及設備計畫明細表

中華民國109年度

單位：新臺幣元

前年度 決算數	上年度 預算數	科 目	本 年 度 預 算 數	說 明
10,425,890	16,705,000	合計	6,866,000	
10,425,890	16,705,000	購建固定資產、無形資產及非理財 目的之長期投資	6,866,000	
2,432,361	8,005,000	購建固定資產	2,145,000	
2,432,361	8,005,000	一般建築及設備計畫	2,145,000	
		校園前瞻基礎建設	900,000	
		購置機械及設備	900,000	
			900,000	新購無線基地臺，60臺*15,000 元(電腦專案計畫)。
		班級設備	129,000	
		購置機械及設備	84,000	
			54,000	汰舊換新單槍，2臺*27,000元( 研發處)。
			30,000	汰舊換新事務機1臺(A3黑白數 位多功能)(教務處)。
		購置雜項設備	45,000	
			32,000	汰舊換新六層書櫃，2組 *16,000元(圖書館)。
			13,000	汰舊換新碎紙機1臺(總務處)。
		特殊班設備	64,000	
		購置機械及設備	64,000	
			64,000	汰舊換新電子白板，2組 *32,000元(含軌道固定架安裝)( 集中式特教班)。
		資訊設備	1,052,000	
		購置機械及設備	1,052,000	
			825,000	汰舊換新個人電腦，33部 *25,000元(電腦專案計畫)。
			227,000	汰舊換新網路及資訊周邊設備 (電腦專案計畫)。
2,432,361	8,005,000	校園設備		
1,944,366	6,812,000	購置機械及設備		
22,167		購置交通及運輸設備		
465,828	1,193,000	購置雜項設備		
36,000	36,000	購置無形資產	36,000	
36,000	36,000	一般建築及設備計畫	36,000	
36,000	36,000	資訊設備	36,000	

# 臺北市地方教育發展基金－臺北市立大學附設實驗國民小學

## 基金用途－建築及設備計畫明細表

中華民國109年度

單位：新臺幣元

前年度 決算數	上年度 預算數	科 目	本 年 度 預 算 數	說 明
36,000	36,000	購置電腦軟體	36,000	
			36,000	電腦教學軟體費(電腦專案計畫)。
7,957,529	8,664,000	遞延支出	4,685,000	
7,957,529	8,664,000	一般建築及設備計畫	4,685,000	
		仁、愛棟四樓教室暨走廊 整修工程	2,110,000	
		遞延修繕房屋建築支出	2,110,000	
			1,855,260	一、施工費。
			153,987	二、委託技術服務費(總包價 法)。
			64,165	三、委託技術服務費(室內裝 修審查及竣工查驗費用)。
			36,588	四、工程管理費(按施工費約 2%提列)。
		幼兒園蝴蝶廣場採光罩更 新及漏水整修工程	2,575,000	
		遞延修繕房屋建築支出	2,575,000	
			2,334,898	一、施工費。
			193,797	二、委託技術服務費(總包價 法)。
			46,305	三、工程管理費(按施工費約 2%提列)。
7,957,529	8,664,000	校園整修工程		
7,957,529	8,664,000	遞延修繕房屋建築支出		

# 預 算 參 考 表

# 臺北市地方教育發展基金－臺北市立大學附設實驗國民小學

## 預計平衡表

中華民國109年12月31日

單位：新臺幣千元

107年(前年) 12月31日 決算數	科 目	109年12月31日 預計數	108年12月31日 預計數	比較增減(-)
4,001,223	資產合計	3,993,581	3,998,278	-4,697
4,001,223	資產	3,993,581	3,998,278	-4,697
21,310	流動資產	13,668	18,365	-4,697
20,764	現金	13,122	17,819	-4,697
20,764	銀行存款	13,122	17,819	-4,697
33	應收款項	33	33	
33	其他應收款	33	33	
513	預付款項	513	513	
513	預付費用	513	513	
11,019	投資、長期應收款項、貸墊款及準備金	11,019	11,019	
11,019	準備金	11,019	11,019	
6,529	退休及離職準備金	6,529	6,529	
4,490	其他準備金	4,490	4,490	
3,968,893	其他資產	3,968,893	3,968,893	
3,968,893	什項資產	3,968,893	3,968,893	
163	暫付及待結轉帳項	163	163	
3,968,730	代管資產	3,968,730	3,968,730	
4,001,223	負債及基金餘額合計	3,993,581	3,998,278	-4,697
3,986,886	負債	3,986,886	3,986,886	
8,956	流動負債	8,956	8,956	
8,956	應付款項	8,956	8,956	
8,812	應付代收款	8,812	8,812	
144	應付費用	144	144	
3,977,930	其他負債	3,977,930	3,977,930	
3,977,930	什項負債	3,977,930	3,977,930	
2,493	存入保證金	2,493	2,493	
6,529	應付退休及離職金	6,529	6,529	
3,968,730	應付代管資產	3,968,730	3,968,730	
178	暫收及待結轉帳項	178	178	
14,337	基金餘額	6,695	11,392	-4,697
14,337	基金餘額	6,695	11,392	-4,697
14,337	基金餘額	6,695	11,392	-4,697
14,337	累積餘額	6,695	11,392	-4,697

註：1.信託代理與保證資產(負債)前年度決算數0元，上年度預計數0元，本年度預計數0元。2.或有資產(負債)0元。3.本基金自93年度起，本固定項目分開原則，將屬長期固定帳項，包括固定資產16,797,756元、無形資產33,000元及長期債務0元等，另立帳類管理，未納入本表。

## 臺北市地方教育發展基金－臺

## 各項費用

中華民國

前年度 決算數	上年度 預算數	計畫別		合計	國民教育計畫
		用途別科目			
268,230,139	273,466,000	合計		266,589,000	217,913,000
246,029,806	243,486,000	用人費用		246,028,000	206,497,000
134,336,724	133,189,860	正式員額薪資		133,681,000	107,496,000
130,858,089	129,589,860	職員薪金		130,081,000	107,496,000
2,285,235	2,568,000	工員工資		2,568,000	
1,193,400	1,032,000	警餉		1,032,000	
3,083,137	2,335,312	聘僱及兼職人員薪資		2,710,624	2,710,624
837,984	813,792	約僱職員薪金		837,984	837,984
2,245,153	1,521,520	兼職人員酬金		1,872,640	1,872,640
1,212,797	1,337,548	超時工作報酬		1,452,611	634,040
1,212,797	1,337,548	加班費		1,452,611	634,040
30,202,197	33,142,957	獎金		33,413,481	26,292,248
14,077,046	16,392,500	考績獎金		16,598,500	12,750,500
16,125,151	16,750,457	年終獎金		16,814,981	13,541,748
58,197,965	56,122,131	退休及卹償金		57,946,272	55,807,488
57,406,790	55,457,712	職員退休及離職金		57,777,312	55,807,488
791,175	664,419	工員退休及離職金		168,960	
18,996,986	17,358,192	福利費		16,824,012	13,556,600
12,951,885	11,463,492	分擔員工保險費		11,511,624	9,202,092
240,790	1,165,880	傷病醫藥費		594,880	588,000
1,572,519	1,787,940	員工通勤交通費		1,787,940	1,220,940
4,231,792	2,940,880	其他福利費		2,929,568	2,545,568
7,778,047	8,090,000	服務費用		8,236,000	7,038,000
2,449,236	2,383,701	水電費		2,493,516	2,493,516
1,907,643	1,767,817	工作場所電費		1,927,643	1,927,643
541,593	615,884	工作場所水費		565,873	565,873
74,685	82,150	旅運費		76,880	76,880
65,370	82,150	國內旅費		76,880	76,880
9,315		其他旅運費			
1,743,957	2,010,681	修理保養及保固費		2,010,681	2,010,681
987,208	1,061,400	一般房屋修護費		1,061,400	1,061,400

# 北市立大學附設實驗國民小學

## 彙計表

109年度

單位：新臺幣元

學前教育計畫	一般行政管理計畫	建築及設備計畫			
22,451,000	19,359,000	6,866,000			
21,767,000	17,764,000				
14,773,000	11,412,000				
14,029,000	8,556,000				
744,000	1,824,000				
	1,032,000				
161,899	656,672				
161,899	656,672				
4,054,733	3,066,500				
2,208,000	1,640,000				
1,846,733	1,426,500				
1,202,688	936,096				
1,179,648	790,176				
23,040	145,920				
1,574,680	1,692,732				
1,262,760	1,046,772				
6,880					
257,040	309,960				
48,000	336,000				
180,000	1,018,000				



## 臺北市地方教育發展基金－臺

## 各項費用

中華民國

前年度 決算數	上年度 預算數	計畫別		合計	國民教育計畫
		用途別科目			
756,749	949,281	機械及設備修護費		949,281	949,281
11,412	28,000	保險費		28,800	28,800
11,412	28,000	其他保險費		28,800	28,800
1,736,158	1,926,976	一般服務費		2,000,864	1,713,064
28,128	45,720	佣金、匯費、經理費及手續費		15,048	13,248
513,228	666,464	外包費		666,464	466,464
885,456	866,792	計時與計件人員酬金		971,352	971,352
309,346	348,000	體育活動費		348,000	262,000
1,636,875	1,532,492	專業服務費		1,499,259	715,059
703,810	535,560	講課鐘點、稿費、出席審查及查詢費		493,260	435,660
46,400	42,832	委託檢驗(定)試驗認證費		42,799	42,799
11,000	7,500	試務甄選費		12,000	12,000
875,665	946,600	其他專業服務費		951,200	224,600
125,724	126,000	公共關係費		126,000	
125,724	126,000	公共關係費		126,000	
2,946,945	3,659,000	材料及用品費		4,035,000	3,226,000
506,932	472,325	使用材料費		1,048,230	886,770
506,932	472,325	設備零件		1,048,230	886,770
2,440,013	3,186,675	用品消耗		2,986,770	2,339,230
567,705	564,000	辦公(事務)用品		564,400	
106,975	97,015	報章雜誌		121,610	119,330
12,000	6,000	服裝		10,600	
26,715	46,000	醫療用品(非醫療院所使用)		46,000	46,000
1,726,618	2,473,660	其他用品消耗		2,244,160	2,173,900
4,800	5,000	租金、償債、利息及相關手續費		5,000	5,000
4,800	5,000	雜項設備租金		5,000	5,000
4,800	5,000	雜項設備租金		5,000	5,000
10,425,890	16,705,000	購建固定資產、無形資產及非理財目的之長期投資		6,866,000	
2,432,361	8,005,000	購建固定資產		2,145,000	
1,944,366	6,812,000	購置機械及設備		2,100,000	
22,167		購置交通及運輸設備			

# 北市立大學附設實驗國民小學

## 彙計表

109年度

單位：新臺幣元

學前教育計畫	一般行政管理計畫	建築及設備計畫			
45,800	242,000				
1,800					
	200,000				
44,000	42,000				
134,200	650,000				
57,600					
76,600	650,000				
	126,000				
	126,000				
234,000	575,000				
161,460					
161,460					
72,540	575,000				
	564,400				
2,280					
	10,600				
70,260					
		6,866,000			
		2,145,000			
		2,100,000			

## 臺北市地方教育發展基金－臺

## 各項費用

中華民國

前年度 決算數	上年度 預算數	計畫別	合計	國民教育計畫
		用途別科目		
465,828	1,193,000	購置雜項設備	45,000	
36,000	36,000	購置無形資產	36,000	
36,000	36,000	購置電腦軟體	36,000	
7,957,529	8,664,000	遞延支出	4,685,000	
7,957,529	8,664,000	遞延修繕房屋建築支出	4,685,000	
607,114	1,007,000	會費、捐助、補助、分攤、照護、救濟 與交流活動費	907,000	731,000
2,000	2,000	會費	2,000	
2,000	2,000	職業團體會費	2,000	
	10,000	捐助、補助與獎助	10,000	10,000
	10,000	獎助學員生給與	10,000	10,000
605,114	995,000	補貼、獎勵、慰問、照護與救濟	895,000	721,000
25,200		獎勵費用		
579,914	995,000	其他補貼、獎勵、慰問、照護與救濟	895,000	721,000
437,537	514,000	其他	512,000	416,000
437,537	514,000	其他支出	512,000	416,000
437,537	514,000	其他	512,000	416,000

# 北市立大學附設實驗國民小學

## 彙計表

109年度

單位：新臺幣元

學前教育計畫	一般行政管理計畫	建築及設備計畫			
		45,000			
		36,000			
		36,000			
		4,685,000			
		4,685,000			
174,000	2,000				
	2,000				
	2,000				
174,000					
174,000					
96,000					
96,000					
96,000					

臺北市地方教育發展基金－臺北市立大學附設實驗國民小學

員工人數彙計表

中華民國109年度

單位：人

計 畫 及 項 目	上年度最高可 進用員額數	本年度 增減(-)數	本年度最高可 進用員額數	說 明
合計	174		174	
國民教育計畫部分	131		131	
正式職員	129		129	
臨時職員	2		2	
學前教育計畫部分	22		22	
正式職員	20		20	
正式工員	2		2	
一般行政管理計畫部分	21		21	
正式職員	16		16	
正式工員	5		5	

註：1.本表不包含臨時工員人數。

2.本表臨時職員係指奉准有案之約聘僱人員。

3.外包費編列救生員2人、消化超額職工5人(技工、工友)業務外包費，計66萬6,464元。4.計時與計件人員酬金編列閩客語教學支援人員鐘點費、臨時特教教師助理員時薪、暑期游泳訓練班工讀生薪津等，計97萬1,352元。

本 頁 空 白

## 臺北市地方教育發展基金－臺

## 用人費用

中華民國

計畫及項目	合計	正式 員額 薪資	聘僱 人員 薪資	超時 工作 報酬	津貼	獎 金		
						年終獎金	考績獎金	其他
合計	246,028,000	133,681,000	837,984	1,452,611		16,814,981	16,598,500	
國民教育計畫	206,497,000	107,496,000	837,984	634,040		13,541,748	12,750,500	
職員薪金	107,496,000	107,496,000						
約僱職員薪金	837,984		837,984					
兼職人員酬金	1,872,640							
加班費	634,040			634,040				
考績獎金	12,750,500						12,750,500	
年終獎金	13,541,748					13,541,748		
職員退休及離職金	55,807,488							
分擔員工保險費	9,202,092							
傷病醫藥費	588,000							
員工通勤交通費	1,220,940							
其他福利費	2,545,568							
學前教育計畫	21,767,000	14,773,000		161,899		1,846,733	2,208,000	
職員薪金	14,029,000	14,029,000						
工員工資	744,000	744,000						
加班費	161,899			161,899				
考績獎金	2,208,000						2,208,000	
年終獎金	1,846,733					1,846,733		
職員退休及離職金	1,179,648							

# 北市立大學附設實驗國民小學

## 彙計表

109年度

單位：新臺幣元

退休及卹償金		資遣費	福 利 費					提繳費	兼任 人員 用人 費用
退休金	卹償金		分擔 保險費	傷病 醫藥費	提撥 福利金	員工通勤 交通費	其他		
57,946,272			11,511,624	594,880		1,787,940	2,929,568	1,872,640	
55,807,488			9,202,092	588,000		1,220,940	2,545,568	1,872,640	
55,807,488			9,202,092	588,000		1,220,940	2,545,568	1,872,640	
1,202,688			1,262,760	6,880		257,040	48,000		
1,179,648									



# 臺北市地方教育發展基金－臺

## 用人費用

中華民國

計畫及項目	合計	正式 員額 薪資	聘僱 人員 薪資	超時 工作 報酬	津貼	獎 金		
						年終獎金	考績獎金	其他
工員退休 及離職金	23,040							
分擔員工 保險費	1,262,760							
傷病醫藥 費	6,880							
員工通勤 交通費	257,040							
其他福利 費	48,000							
一般行政管 理計畫	17,764,000	11,412,000		656,672		1,426,500	1,640,000	
職員薪金	8,556,000	8,556,000						
工員工資	1,824,000	1,824,000						
警餉	1,032,000	1,032,000						
加班費	656,672			656,672				
考績獎金	1,640,000						1,640,000	
年終獎金	1,426,500					1,426,500		
職員退休 及離職金	790,176							
工員退休 及離職金	145,920							
分擔員工 保險費	1,046,772							
員工通勤 交通費	309,960							
其他福利 費	336,000							

註：1.本表不包含臨時工員薪津。

2.本表兼任人員用人費用，係學校教職員兼課或請假代課鐘點費。3.外包費編列救生員2人、消化超額職工5人(技工、工友)業務外包費，計66萬6,464元。4.計時與計件人員酬金編列閩客語教學支援人員鐘點費、臨時特教教師助理員時薪、暑期游泳訓練班工讀生薪津等，計97萬1,352元。

# 北市立大學附設實驗國民小學

## 彙計表

109年度

單位：新臺幣元

退休及卹償金		資遣費	福 利 費					提繳費	兼任 人員 用人 費用
退休金	卹償金		分擔 保險費	傷病 醫藥費	提撥 福利金	員工通勤 交通費	其他		
23,040			1,262,760	6,880		257,040	48,000		
936,096			1,046,772			309,960	336,000		
790,176									
145,920			1,046,772			309,960	336,000		

臺北市地方教育發展基金－臺

聘用及約僱

中華民國

區分及職稱	人數	擔任工作	聘用或約僱 起訖期間	薪點	年需經費
合計	2				1,123,052
聘用人員小計	2				1,123,052
專業人員	2				1,123,052
聘用人員(280)	2	協助處理特教班學生生活 輔導工作	1090101-1091231	280	1,123,052

# 北市立大學附設實驗國民小學

## 人員明細表

109年度

單位：新臺幣元

小計	月			離職 儲金	經費來源 及其科目
	折合 金額	勞保 保險費	支 健康 保險費		
34,916	34,916				國民教育計畫

# 臺北市地方教育發展基金－臺北市立大學附設實驗國民小學

## 單位（或計畫）成本分析表

中華民國109年度

單位：新臺幣千元

計 畫 別	單 位	單位成本(元)或 平均利(費)率	數 量	預 算 數	說 明
合計				266,589	
國民教育計畫				217,913	
學前教育計畫				22,451	
一般行政管理計畫				19,359	
建築及設備計畫				6,866	

臺北市地方教育發展基金－臺北市立大學附設實驗國民小學

5年來主要業務計畫分析表

中華民國109年度

單位：新臺幣千元

年度及項目	單位	數量	單位成本(元)或 平均利(費)率	金額	說明
(本)年度預算數					
國民教育計畫				217,913	
學前教育計畫				22,451	
(上)年度預算數					
國民教育計畫				214,639	
學前教育計畫				21,497	
(前)年度決算數					
國民教育計畫				215,360	
學前教育計畫				22,737	
(106)年度決算數					
國民教育計畫				193,093	
學前教育計畫				23,872	
(105)年度決算數					
國民教育計畫				208,339	
學前教育計畫				22,161	

臺北市地方教育發展基金－臺北市立大學附設實驗國民小學

資本資產明細表

中華民國109年度

單位：新臺幣千元

項 目	取得成本 (期初餘額)	以前年度 累計折舊/ 長期投資 評 價	本 年 度 變 動				主要增減 原因說明	本年度累計折 舊/長期投資 評價變動數	期末餘額
			增加		減少				
			金額	類型	金額	類型			
合計	61,314	41,351	2,181		27		5,286	16,831	
土地	284							284	
土地改良物	934	597					57	280	
房屋及建築	840	499					55	286	
機械及設備	38,272	24,406	2,100	增置			4,264	11,703	
交通及運輸 設備	2,865	2,290					157	417	
雜項設備	18,096	13,560	45	增置			753	3,828	
電腦軟體	24		36	增置	27	無形資 產攤銷		33	