

中華民國 109 年度 4-0501221

臺北市總預算

臺北市政府教育局主管

臺北市地方教育發展基金

臺北市立大安國民中學附屬單位預算之分預算

(特別收入基金)

臺北市立大安國民中學編

# 臺北市地方教育發展基金－臺北市立大安國民中學

## 目次

中華民國109年度

一、財務摘要 .....	第 1 頁
二、業務計畫及預算概要 .....	第 3 -10 頁
三、預算主要表	
(一) 基金來源、用途及餘絀預計表 .....	第 11 頁
(二) 現金流量預計表 .....	第 12 頁
四、預算明細表	
(一) 基金來源－服務收入明細表 .....	第 13 頁
(二) 基金來源－財產處分收入明細表 .....	第 14 頁
(三) 基金來源－其他財產收入明細表 .....	第 15 頁
(四) 基金來源－公庫撥款收入明細表 .....	第 16 頁
(五) 基金來源－學雜費收入明細表 .....	第 17 頁
(六) 基金來源－受贈收入明細表 .....	第 18 頁
(七) 基金來源－雜項收入明細表 .....	第 19 頁
(八) 基金用途－國民教育計畫明細表 .....	第 20 -29 頁
(九) 基金用途－一般行政管理計畫明細表 .....	第 30 -32 頁
(十) 基金用途－建築及設備計畫明細表 .....	第 33 -35 頁
五、預算參考表	
(一) 預計平衡表 .....	第 37 頁
(二) 各項費用彙計表 .....	第 38 -43 頁
(三) 員工人數彙計表 .....	第 44 頁
(四) 用人費用彙計表 .....	第 46 -49 頁
(五) 單位（或計畫）成本分析表 .....	第 50 頁
(六) 5年來主要業務計畫分析表 .....	第 51 頁

# 臺北市地方教育發展基金－臺北市立大安國民中學

## 目 次

中華民國109年度

(七) 繼續性計畫分年資金需求表 .....	第 52 – 53 頁
(八) 新興計畫分年資金需求表 .....	第 54 – 55 頁
(九) 資本資產明細表 .....	第 56 頁
(十) 各項費用分攤表 .....	第 58 – 59 頁

# 臺北市地方教育發展基金－臺北市立大安國民中學

## 財務摘要

中華民國109年度

單位：新臺幣千元

項 目	本 年 度	上 年 度	比較增減數	%
經營成績：				
基金來源	285,041	291,315	-6,274	-2.15
基金用途	286,411	293,520	-7,109	-2.42
賸餘(短絀)	-1,370	-2,205	835	--
餘絀情形：				
基金餘額	4,132	5,502	-1,370	-24.90
現金流量(註)：				
現金及約當現金之淨增(減)	-1,370	-2,205	835	--

附註：現金流量係採現金及約當現金基礎，包括現金及自投資日起3個月內到期或清償之債權證券。

本 頁 空 白

# 業務計畫及預算概要

## 業務計畫及預算概要

中華民國 109 年度

### 壹、基金概況

#### 一、設立宗旨及願景：

- (一) 本校遵照憲法第 158 條及 160 條規定，教育文化應發展國民之民族精神、自治精神，國民道德與健全體格、科學及生活智能，以培養青少年七大學習領域及十大基本能力。
- (二) 本校自 91 年度起依教育經費編列與管理法第 13 條規定設置「臺北市地方教育發展基金」，以促進教育健全發展，提昇教育經費運用績效。

#### 二、施政重點：

- (一) 開啟多元智慧：尊重每個學生獨特的個性，以多元智慧的觀點協助他找到生命的亮點，肯定天生我才必有用，能知於學，樂於學。
- (二) 培養生活能力：培養學生帶得走的公民關鍵能力，強化自我管理、閱讀理解、理性批判、問題解決、奉獻服務、溝通表達等核心素養。
- (三) 蘊育人文情懷：在溫馨開放的校園文化中，孕育人文情懷，學會尊重、包容；建構生命的價值、完成人性的開展。
- (四) 建置溫馨民主的校園文化：
  1. 以參與式管理、落實行政、教師會、家長會三者的良性互動。
  2. 以學生第一，教學優先的觀念提昇行政服務效率。
  3. 放下威權心態，開啟校園民主之風氣。
- (五) 推動適性教學：
  1. 落實校本課程理念，採多元化、活潑化的教學及評量。
  2. 運用校內、外資源，加強多元學習能力。
  3. 關懷相對弱勢學生之教學及輔導。
  4. 推動行動學習，充實學生運用資訊之知能，並提昇教師運用學習載具教學之能力。
- (六) 辦理發展性的訓輔活動：
  1. 辦理各項活動、競賽及展演。
  2. 推動校內外學習服務。
  3. 發展績優社團及校隊，如管弦樂、舞蹈、游泳、籃排球、童軍等。
  4. 加強新興領域教育的辦理，並融入各科教學以收成效。

## 業務計畫及預算概要

中華民國 109 年度

### 三、組織概況：

本校設置校長 1 人，綜理全校校務，下設教務處、學生事務處、總務處、輔導室、會計室及人事室等單位。

內部分層業務如下：

(一) 教務處：秉承校長之命，辦理全校教務事項。

1. 教學組：掌理課程編排、課業考查、學藝競賽、教學研究、教師進修、差假、教師調代課及缺補課之查核等事項。
2. 註冊組：掌理註冊、編班、轉學、學籍保管、各項獎助學金補助及成績考查等有關學籍事項。
3. 設備組：掌理教科書編選、教學用具之管理、保管及出版學校刊物等事項。
4. 資訊組：掌理電腦設備及區域網路之管理、保管等事項。

(二) 學生事務處：秉承校長之命，辦理全校學生事務事項。

1. 訓育組：掌理訓育計畫之擬定及辦理各類訓育等活動。
2. 體育組：掌理學生體育活動、體格鍛鍊等事項。
3. 生教組：掌理學生日常生活常規，辦理交通導護各項事項。
4. 衛生組：掌理健康檢查，個人及環境衛生檢查、保健等事項。

(三) 總務處：秉承校長之命，辦理全校總務事項。

1. 事務組：掌理校舍、校具、財產、物品採購保管、工程發包、監工及驗收。
2. 文書組：掌理文件收發登錄、撰擬繕校、典守學校印信、檔案保管、整理各項會議紀錄及校史等事項。
3. 出納組：掌理現金、零用金、票據、契約之保管等收支事項，辦理員工薪津發放及各項扣繳單據證明等。

(四) 輔導室：秉承校長之命，辦理全校學生學習輔導、生活輔導、生涯輔導等事項。

1. 輔導組：掌理學生個案建立、學習輔導、生活輔導、生涯輔導及兩性教育、親職教育等事項。
2. 資料組：辦理輔導資料搜集建檔、組訓愛心家長、實施測驗、社區人力整合、出版親職刊物等事項。
3. 特教組：擬訂特殊教育計畫章則、親師輔導諮詢、特教班甄選鑑別、實施各項診斷測驗、特教兒童追蹤輔導等事項。



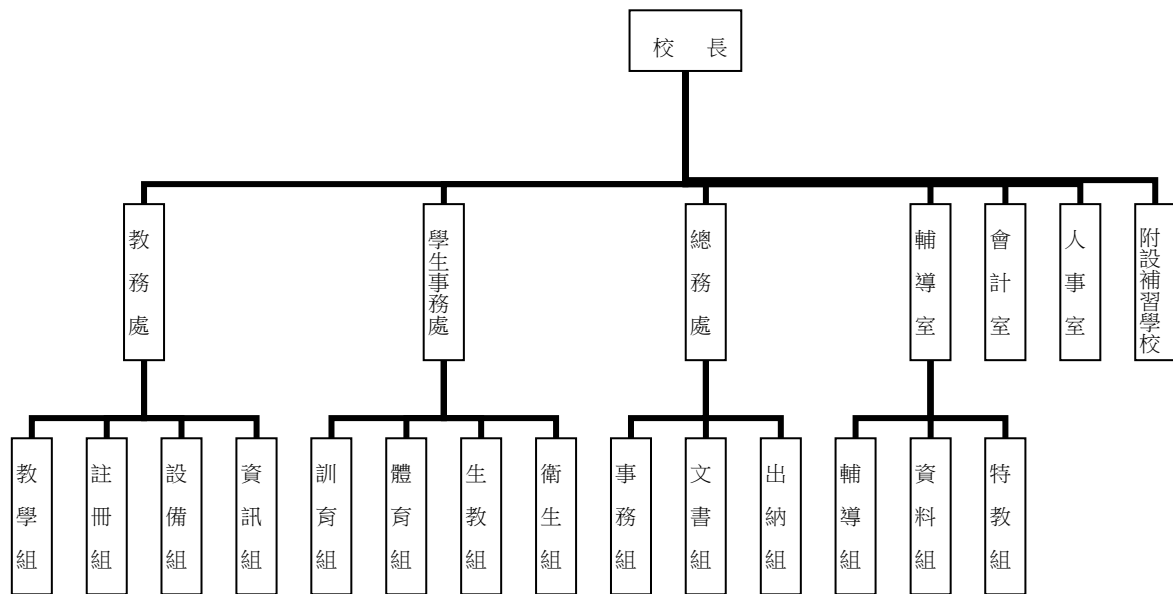
# 臺北市地方教育發展基金 - 臺北市立大安國民中學

## 業務計畫及預算概要

中華民國 109 年度

(五) 會計室：秉承上級主計機關之監督與指導，並受校長之指揮，依法辦理歲計、會計、統計等事項。

(六) 人事室：秉承上級人事機關之監督與指導，並受校長之指揮，依法辦理人事管理查核等事項。



#### 四、基金歸類及屬性：

本校地方教育發展基金依據教育經費編列與管理法第 13 條規定設置，本基金為預算法第 4 條第 1 項第 2 款第 5 目所定之特別收入基金，以本府教育局為管理機關。

臺北市地方教育發展基金 - 臺北市立大安國民中學

業務計畫及預算概要

中華民國 109 年度

貳、業務計畫

本年度業務計畫重點與預算配合情形及預期績效，詳列如下：

單位：新臺幣千元

業務計畫名稱	計畫重點內容	預算數	預 期 績 效
國民教育計畫	辦理各項教學、學生事務、圖書及輔導等業務。	251,542	1.新購工藝、自然、社會、圖書等各科教學設備，充實各科教材及用具。 2.革新教學方法，提高教學效能。 3.辦理暑期泳訓班、教師甄選、性別平等教育、輔導活動、人權、法治、品德教育活動等項目。
一般行政管理計畫	綜理學校總務、人事、會計等業務。	27,336	配合校務推動行政處室支援工作，進而增進校務運作。
建築及設備計畫	購置教學所需教學設備等及改善教學環境。	7,533	1.辦理各學科因應教學課程需要購置教學設備，另辦理活動中心屋頂新設護欄刷漆及防水改善工程、內球場地坪改善工程，改善教學環境，增進教學效能，並提高行政效率。 2.綜合教學大樓新建工程委託技術服務費，為107-112年度連續性工程，總委託技術服務費37,932,692元(不含先期規劃費)，依參建比例分攤，本校分攤比例為79.95%，共計分攤31,045,138元，連同105及106年度執行先期規劃898,000元，本校總計畫共31,045,138元，除以前年度編列2,498,000元外，本年度編列第3年經費3,600,000元，餘24,947,138元編列於以後年度，各年度資金需求詳如繼續性計畫分年資金需求表。綜合教學大樓新建工程為109-112年度

# 臺北市地方教育發展基金 - 臺北市立大安國民中學

## 業務計畫及預算概要

中華民國 109 年度

				連續性工程總工程費 1,290,267,000 元，施工費 1,281,027,952 元，工程管理費 9,239,048 元，依參建比例分攤，本校分攤比例為 79.95%，共計分攤 1,031,569,000 元，施工費 1,024,181,848 元，工程管理費 7,387,152 元，除 108 年以前年度編列工程管理費 400,000 元外，本年度編列第 1 年工程管理費 600,000 元，施工費 500,000 元，餘 1,030,069,000 元編列於以後年度，各年度資金需求詳如新興計畫分年資金需求表。
--	--	--	--	--

### 參、預算概要

#### 一、基金來源及用途之預計：

##### (一) 本年度基金來源：

服務收入 31 萬 1 千元、財產處分收入 4 萬 3 千元、其他財產收入 140 萬元、公庫撥款收入 2 億 8,288 萬元、學雜費收入 1 萬元、受贈收入 5 萬元、雜項收入 34 萬 7 千元，本年度基金來源 2 億 8,504 萬 1 千元，較上年度預算數 2 億 9,131 萬 5 千元，減少 627 萬 4 千元，約 2.15%，主要係公庫撥款收入少編所致。

##### (二) 本年度基金用途：

國民教育計畫 2 億 5,154 萬 2 千元，一般行政管理計畫 2,733 萬 6 千元，建築及設備計畫 753 萬 3 千元，本年度基金用途 2 億 8,641 萬 1 千元，較上年度預算數 2 億 9,352 萬元，減少 710 萬 9 千元，約 2.42%，主要係因依業務需要覈實減列用人費用及減編校園修繕工程所致。

#### 二、基金餘絀之預計：

本年度基金來源及用途相抵後，差短 137 萬元，較上年度預算數差短 220 萬 5 千元，減少 83 萬 5 千元，將移用以前基金餘額 137 萬元支應。

#### 三、現金流量之預計：

# 臺北市地方教育發展基金 - 臺北市立大安國民中學

## 業務計畫及預算概要

中華民國 109 年度

本年度業務活動淨現金流出 137 萬元。

四、補辦預算事項：詳補辦預算明細表

購建固定資產 30 萬元

107 年度教育局補助所屬學校改善運動設施設備經費 30 萬元。

肆、年度關鍵績效指標：

關鍵策略目標	關鍵績效指標	衡量標準	年度目標值
推動全民運動	學生體適能通過率	通過檢測學生數 / 全校學生數 x100%次 單位：%	66%

伍、前年度及上年度已過期間實施狀況及成果概述：

一、前（107）年度決算結果及績效達成情形：

（一）前年度決算結果：

1.基金來源：決算數 2 億 8,610 萬元，較預算數 2 億 7,473 萬 2 千元，計增加 1,136 萬 8 千元，約 4.14%，主要係因教育部補助收入增加所致。

2.基金用途：決算數 2 億 9,131 萬 9 千元，較預算數 2 億 7,700 萬 1 千元，計增加 1,431 萬 8 千元，約 5.17%，主要係因執行教育部補助各項經費所致。

（二）前年度績效達成情形分析：

年度績效目標	衡量指標	年度目標值	績效衡量暨達成情形分析
推動全民運動	學生體適能通過率	64%	通過檢測學生數 635 人，全校學生數 987 人，比率為 64%。體適能訓練都有融入課程。

二、上（108）年度已過期間預算執行情形及績效達成情形：

（一）上年度預算截至 108 年 6 月 30 日止執行情形：

# 臺北市地方教育發展基金 - 臺北市立大安國民中學

## 業務計畫及預算概要

中華民國 109 年度

- 1.基金來源：實際執行算數 1 億 6,782 萬 3 千元，較預算分配數 1 億 6,627 萬 5 千元，計增加 154 萬 8 千元，約 0.93%，主要係因場地租借費及停車費收入增加所致。
- 2.基金用途：實際執行數 1 億 5,782 萬 3 千元，較預算分配數 1 億 6,847 萬 9 千元，計減少 1,065 萬 6 千元，約 6.33%，主要係因用人費用提前分配所致。

(二) 上(108)年度績效達成情形分析：

年度績效目標	衡量指標	年度目標值	績效衡量暨達成情形分析
推動全民運動	學生體適能通過率	64%	截至 108 年 6 月 (107 學年度第 2 學期)通過檢測學生數 635 人，全校學生數 987 人，比率为 64%。學生體適能訓練都有融入課程，故績效高於全國平均值，預計下學年將可提升體適能通過率。

陸、其他：無

# 臺北市地方教育發展基金－臺北市立大安國民中學

## 補辦預算明細表

中華民國109年度

單位：新臺幣元

項 目	金額	辦理年度	說 明
合計	300,000		
購建固定資產	300,000		
購置雜項設備	300,000	107	
投籃機	186,000		教育局補助所屬學校改善運動設施設備經費。(體育及衛生教育-輔導學校體育-74Y)
飛輪車	114,000		教育局補助所屬學校改善運動設施設備經費。(體育及衛生教育-輔導學校體育-74Y)

備註：各管理機關(構)依預算法第 8 8 條規定補辦預算，應確係不及編入年度預算，且因經營環境發生重大變遷或正常業務(含執行中央補助款項目)之確實需要，並經主管機關核轉本府核准先行辦理者；不具急迫性之事項，仍應儘可能納入預算辦理。

# 預算主要表

# 臺北市地方教育發展基金－臺北市立大安國民中學

## 基金來源、用途及餘絀預計表

中華民國109年度

單位：新臺幣千元

前年度決算數	項 目	本年度預算數	上年度預算數	比較增減（－）
286,100	基金來源	285,041	291,315	-6,274
274	勞務收入	311	687	-376
274	服務收入	311	687	-376
1,607	財產收入	1,443	1,443	
36	財產處分收入	43	43	
	利息收入			
1,571	其他財產收入	1,400	1,400	
284,041	政府撥入收入	282,880	288,778	-5,898
283,883	公庫撥款收入	282,880	288,778	-5,898
158	政府其他撥入收入			
7	教學收入	10	10	
7	學雜費收入	10	10	
171	其他收入	397	397	
3	受贈收入	50	50	
168	雜項收入	347	347	
291,319	基金用途	286,411	293,520	-7,109
255,765	國民教育計畫	251,542	256,120	-4,578
26,686	一般行政管理計畫	27,336	27,333	3
8,868	建築及設備計畫	7,533	10,067	-2,534
-5,219	本期賸餘(短絀)	-1,370	-2,205	835
12,927	期初基金餘額	5,502	10,657	-5,155
7,707	期末基金餘額	4,132	8,452	-4,320

註：前年度決算數細數之和與總數或略有出入，係四捨五入關係，以下各表同。



# 臺北市地方教育發展基金－臺北市立大安國民中學

## 現金流量預計表

中華民國109年度

單位：新臺幣千元

項 目	本 預	年 算	度 數	說 明
業務活動之現金流量				
本期賸餘(短絀)			-1,370	
業務活動之淨現金流入(流出)			-1,370	
其他活動之現金流量				
其他活動之淨現金流入(流出)				
現金及約當現金之淨增(淨減)			-1,370	
期初現金及約當現金			11,588	
期末現金及約當現金			10,218	

註：本表係採現金及約當現金基礎，包括現金及自投資日起3個月內到期或清償之債權證券。

# 預算明細表

# 臺北市地方教育發展基金－臺北市立大安國民中學

## 基金來源－服務收入明細表

中華民國109年度

單位：新臺幣元

科 目	單 位	本 年 度 預 算 數			說 明
		數 量 業 務 量	利(費)率	金 額	
合計				311,000	
服務收入				311,000	較上年度預算數687,000元，減少376,000元。
	人	400	700	280,000	暑期游泳訓練班學生票收入(收支對列)。
	人	5	800	4,000	暑期游泳訓練班普通票收入(收支對列)。
	人	54	500	27,000	教師甄選報名費收入(收支對列)。

# 臺北市地方教育發展基金－臺北市立大安國民中學

## 基金來源－財產處分收入明細表

中華民國109年度

單位：新臺幣元

科 目	單位	本 年 度 預 算 數			說 明
		數量 業務量	利(費)率	金 額	
合計				43,000	
財產處分收入	年	1	43,000	43,000	較上年度預算數43,000元，無增減。 報廢財產及物品處分收入。

# 臺北市地方教育發展基金－臺北市立大安國民中學

## 基金來源－其他財產收入明細表

中華民國109年度

單位：新臺幣元

科 目	單位	本 年 度 預 算 數			說 明
		數量 業務量	利(費)率	金 額	
合計				1,400,000	
其他財產收入				1,400,000	較上年度預算數1,400,000元，無增減。
	季	4	300,000	1,200,000	場地出借收入(收支對列)。
	年	1	200,000	200,000	開放停車場收入(收支對列)。

# 臺北市地方教育發展基金－臺北市立大安國民中學

## 基金來源－公庫撥款收入明細表

中華民國109年度

單位：新臺幣元

科 目	單位	本 年 度 預 算 數			說 明
		數量 業務量	利(費)率	金 額	
合計				282,880,000	
公庫撥款收入	年	1	282,880,000	282,880,000	較上年度預算數288,778,000元，減少5,898,000元。
				282,880,000	

# 臺北市地方教育發展基金－臺北市立大安國民中學

## 基金來源－學雜費收入明細表

中華民國109年度

單位：新臺幣元

科 目	單位	本 年 度 預 算 數			說 明
		數量 業務量	利(費)率	金 額	
合計				10,000	
學雜費收入				10,000	較上年度預算數10,000元，無增減。 補校電腦耗材、周邊設備及相關教學軟體費收入。
	學期	2	5,000	10,000	

# 臺北市地方教育發展基金－臺北市立大安國民中學

## 基金來源－受贈收入明細表

中華民國109年度

單位：新臺幣元

科 目	單位	本 年 度 預 算 數			說 明
		數量 業務量	利(費)率	金 額	
合計 受贈收入	年	1	50,000	50,000 50,000 50,000	較上年度預算數50,000元，無增減。 各界獎助學金(含專戶孳息)等捐款收入(收支對列)。



# 臺北市地方教育發展基金－臺北市立大安國民中學

## 基金來源－雜項收入明細表

中華民國109年度

單位：新臺幣元

科 目	單位	本 年 度 預 算 數			說 明
		數量 業務量	利(費)率	金 額	
合計				347,000	
雜項收入				347,000	較上年度預算數347,000元，無增減。 光纖委外機房設置電費收入(收支對列)。 圖說費、學生刷卡簡訊費等。
	年	1	60,000	60,000	
	年	1	287,000	287,000	

# 臺北市地方教育發展基金－臺北市立大安國民中學

## 基金用途－國民教育計畫明細表

中華民國109年度

單位：新臺幣元

前年度 決算數	上年度 預算數	科 目	本 年 度 預 算 數	說 明
255,764,823	256,120,000	合計	251,542,000	
241,605,969	240,858,000	用人費用	236,524,000	
93,591,241	100,272,000	正式員額薪資	94,008,000	較上年度預算數100,272,000元，減少6,264,000元。
93,591,241	100,272,000	職員薪金	94,008,000	
			85,752,000	教師107人薪金(詳用人費用彙計表)(含教育部補助導師費540,000元、專任輔導教師1,920,000元)。
			8,256,000	教師8人薪金(詳用人費用彙計表)。
7,221,378	6,136,800	聘僱及兼職人員薪資	6,200,160	較上年度預算數6,136,800元，增加63,360元。
7,221,378	6,136,800	兼職人員酬金	6,200,160	
			3,081,600	補助調整教師授課鐘點費，107人*2節*40週*360元(教育部補助款)。
			308,160	補助調整授課鐘點費之外聘教師勞、健保及勞退費用(教育部補助款)。
			1,029,600	教師代課鐘點費，本校編制教師總人數115人，按9分之1計，編列13人，每人20節*11月，總節數13人*20節*11月=2,860節，每節360元。
			1,140,480	補校教師授課鐘點費，3班*44週*24節=3,168節，每節360元。
			60,000	兼任補校行政人員(幹事2人)，2人*12月*2,500元工作補助費。
			144,000	兼任補校行政人員(校長、總務、會計、人事)，4人*12月*3,000元工作補助費。
			108,000	教師兼補校導師費，3人*12月*3,000元(含教育部補助36,000元)。
			86,400	兼任補校行政人員(組長2人)，2人*12月*3,600元工作補助費。
			51,840	兼任補校行政人員(校務主任)，1人*12月*4,320元工作補助費。
			17,280	補助調整授課鐘點費之外聘特教教師勞、健保及勞退費用(教育部補助款)。
			172,800	補助調整授課特教教師鐘點費6人*2節*40週*360元(教育部補助款)。

# 臺北市地方教育發展基金－臺北市立大安國民中學

## 基金用途－國民教育計畫明細表

中華民國109年度

單位：新臺幣元

前年度 決算數	上年度 預算數	科 目	本 年 度 預 算 數	說 明
758,883	878,007	超時工作報酬	915,829	較上年度預算數878,007元，增加37,822元。
758,883	878,007	加班費	915,829	
			738,599	不休假出勤加班費。
			71,040	教職員工各項業務加班費(班級業務費)。
			5,550	教職員工加班費(特教班業務費)。
			25,715	暑期泳訓班工作人員加班費(收支對列)。
			6,475	教師甄選工作人員加班費。
			35,150	開放場地加班費(收支對列)。
			33,300	學生圍棋錦標賽前置工作人員加班費。
20,941,992	21,845,000	獎金	20,054,000	較上年度預算數21,845,000元，減少1,791,000元。
9,278,067	9,311,000	考績獎金	8,303,000	
			8,303,000	依考績法規定核發之獎金。
11,663,925	12,534,000	年終獎金	11,751,000	
			10,719,000	依規定於年節加發之獎金。
			1,032,000	依規定於年節加發之獎金。
106,003,641	99,056,232	退休及卹償金	103,251,569	較上年度預算數99,056,232元，增加4,195,337元。
105,181,391	99,056,232	職員退休及離職金	102,817,416	
			7,312,032	提撥退撫基金。
			733,824	提撥退撫基金。
			102,000	退休人員年終慰問金。
			94,669,560	退休人員月退休金，210人*34,741元*12月=87,547,320元；退休遺族月撫慰金，30人*19,784元*12月=7,122,240元；合計94,669,560元。
822,250		工員退休及離職金	434,153	
			434,153	依規定提撥勞工退休準備金不足之差額。
13,088,834	12,669,961	福利費	12,094,442	較上年度預算數12,669,961元，減少575,519元。
9,225,972	8,544,384	分擔員工保險費	7,929,540	
			7,223,172	分擔公保、勞保、健保費。
			706,368	分擔公保、勞保、健保費。
171,000	719,000	傷病醫藥費	719,000	
			544,000	健康檢查補助費，34人*16,000元。

# 臺北市地方教育發展基金－臺北市立大安國民中學

## 基金用途－國民教育計畫明細表

中華民國109年度

單位：新臺幣元

前年度 決算數	上年度 預算數	科 目	本 年 度 預 算 數	說 明
			175,000	健康檢查補助費，50人*3,500元。
989,618	1,089,900	員工通勤交通費	1,089,900	
			346,500	教師上下班交通費，55人*10月*1段630元。
			743,400	教師上下班交通費，59人*10月*2段630元。
2,702,244	2,316,677	其他福利費	2,356,002	
			288,000	休假旅遊補助費。
			72,000	退休人員三節慰問金，12人*6,000元。
			108,000	退休人員三節特別照護金，2人*54,000元(單身)。
			1,397,582	子女教育補助費。
			125,420	結婚補助，2人*2月*31,355元。
			365,000	喪葬補助，2人*5月*36,500元。
9,024,178	9,169,000	服務費用	9,405,000	
3,637,115	3,508,511	水電費	3,563,857	較上年度預算數3,508,511元，增加55,346元。
				。
2,180,878	2,109,127	工作場所電費	2,180,878	
			1,803,878	電費。
			45,000	游泳池電費(游泳池水電清潔維護費)。
			2,000	暑期泳訓班電費補助費(室內)(收支對列)。
			250,000	開放場地電費(收支對列)。
			20,000	停車場地電費(停車場管理)(收支對列)。
			60,000	光纖委外機房設置電費分攤(收支對列)。
798,906	814,384	工作場所水費	797,979	
			621,979	水費。
			125,000	游泳池水費(游泳池水電清潔維護費)。
			1,000	暑期泳訓班水費補助費(室內)(收支對列)。
			50,000	開放場地水費(收支對列)。
657,331	585,000	氣體費	585,000	
			585,000	溫水游泳池瓦斯費。
175,688	115,240	郵電費	100,840	較上年度預算數115,240元，減少14,400元。
30,489	12,181	郵費	12,181	
			12,181	寄發通知單郵資(班級業務費)。
145,199	103,059	電話費	88,659	
			88,659	電話費(班級業務費)。

# 臺北市地方教育發展基金－臺北市立大安國民中學

## 基金用途－國民教育計畫明細表

中華民國109年度

單位：新臺幣元

前年度 決算數	上年度 預算數	科 目	本 年 度 預 算 數	說 明
333,594	288,950	旅運費	277,450	較上年度預算數288,950元，減少11,500元。
153,094	138,300	國內旅費	130,350	
			8,100	教職員工因公外出短程車資(班級業務費)。
			9,300	因公外出差旅費。
			83,700	校外教學隨隊人員出差旅費，18人*3天*1,550元。
			29,250	體育班隨隊教師市外參賽差旅費。
60,500	30,650	貨物運費	27,100	
			3,100	各項活動展覽器材搬運費。
			24,000	學生圍棋錦標賽棋具桌椅託運。
120,000	120,000	其他旅運費	120,000	
			120,000	圍棋班學生參賽活動交通費。
28,000	25,390	印刷裝訂與廣告費	200,000	較上年度預算數25,390元，增加174,610元。
28,000	25,390	印刷及裝訂費	200,000	
			200,000	建校六十周年校史建置計畫校史專刊(含排版、印刷)等費用(新增)。
2,871,820	2,495,470	修理保養及保固費	2,502,870	較上年度預算數2,495,470元，增加7,400元。
2,251,368	1,856,250	一般房屋修護費	1,791,850	
			50,000	補校校舍、校具、水電及其他修理。
			1,127,000	校舍、校具、水電及其他雜項修理。
			614,850	開放場地修護費(收支對列)。
280,032	313,400	機械及設備修護費	385,200	
			100,000	建校六十周年校史建置計畫網頁維護、更新等費用(新增)。
			40,400	電腦設備維護費(電腦專案計畫)。
			64,800	游泳池機械及設備修護費(游泳池水電清潔維護費)。
			180,000	停車場地器材維護費(停車場管理)(收支對列)。
340,420	325,820	雜項設備修護費	325,820	
			3,820	補校黑板、課桌椅教學用器材保養。
			322,000	黑板、課桌椅及其他器材、花木等養護。
6,498	36,000	保險費	11,340	較上年度預算數36,000元，減少24,660元。
6,498	36,000	其他保險費	11,340	

# 臺北市地方教育發展基金－臺北市立大安國民中學

## 基金用途－國民教育計畫明細表

中華民國109年度

單位：新臺幣元

前年度 決算數	上年度 預算數	科 目	本 年 度 預 算 數	說 明
			11,340	暑期泳訓班保險費，405人*28元(收支對列)。
706,291	770,694	一般服務費	748,998	較上年度預算數770,694元，減少21,696元。
26,223	31,392	佣金、匯費、經理費及手續費	9,696	
			9,696	委託超商代收學雜費手續費，808人*2學期*6元。
489,187	509,302	計時與計件人員酬金	509,302	
			36,360	分擔游泳池救生員勞保費及健保費，1人*10月*3,636元。
			297,050	游泳池救生員薪津，1人*10月*29,705元。
			37,131	游泳池救生員年終工作獎金，1人*37,131元。
			18,180	提撥游泳池救生員勞工退休準備金，1人*10月*1,818元。
			59,410	暑期泳訓班救生員薪津，1人*2月*29,705元。
			3,636	提撥暑期泳訓班救生員勞工退休準備金，1人*2月*1,818元。
			7,427	暑期泳訓班救生員工作獎金，1人*7,424元。
			39,200	暑期泳訓班工讀生薪津，1人*280小時*140元(收支對列)。
			3,636	提撥暑期泳訓班工讀生勞退準備金，1人*2月*1,818元(收支對列)。
			7,272	分擔暑期泳訓班救生員勞保費及健保費，1人*2月*3,636元。
190,881	230,000	體育活動費	230,000	
			230,000	文康活動費，本校編列教師115人，每人編列2,000元。
1,265,172	1,928,745	專業服務費	1,999,645	較上年度預算數1,928,745元，增加70,900元。
1,144,780	1,586,420	講課鐘點、稿費、出席審查及查詢費	1,658,520	
			200,000	建校六十周年校史建置專家諮詢鐘點、出席、撰稿、編稿、校對、審查等費用，100

# 臺北市地方教育發展基金－臺北市立大安國民中學

## 基金用途－國民教育計畫明細表

中華民國109年度

單位：新臺幣元

前年度 決算數	上年度 預算數	科 目	本 年 度 預 算 數	說 明
				人次*2000元(新增)。
			57,600	分組活動教師鐘點費，36節*1,600元。
			14,400	資源班教材編輯費，2班*12月*600元。
			400,000	國中學術性向資優資源班酌減人數改編鐘點費，800節*500元。
			290,300	圍棋班講師授課鐘點費。
			180,000	體育班教練鐘點費，500節*360元。
			96,000	活化教學講師鐘點費，60節*1,600元。
			25,600	課後社團活動經費訓練講授鐘點費，16節*1,600元。
			2,500	性別平等教育宣導活動(含相關專業研習)性平案件調查外聘委員出席費，1人次*2,500元。
			16,200	性別平等教育宣導活動性平課程鐘點費，45節*360元。
			6,000	性別平等教育宣導活動(含相關專業研習)講師鐘點費，6節*1,000元。
			9,720	小田園教育體驗講師鐘點費，27節*360元。
			3,200	國中適性入學宣導講師鐘點費，2節*1,600元(含教育部補助2,000元)。
			15,000	綠屋頂講師鐘點費，30節*500元(教育局移列)。
			32,000	輔導活動講師鐘點費，20節*1,600元。
			200,000	暑期泳訓班教練鐘點費，400節*500元(收支對列)。
			2,000	技職教育、免試及十二年國教校園宣導講師鐘點費，4節*500元。
			102,000	學生圍棋錦標賽裁判鐘點費，255場*400元。
			6,000	學生圍棋錦標賽職業棋士出席費，3人次*2000元。
32,200	79,800	委託檢驗(定)試驗認證費	78,600	
			14,400	飲水機水質檢驗費，12臺*1,200元。
			64,200	消防安全檢測費、建物安全檢查簽證及申報(班級業務費)。
10,080	12,525	試務甄選費	12,525	

# 臺北市地方教育發展基金－臺北市立大安國民中學

## 基金用途－國民教育計畫明細表

中華民國109年度

單位：新臺幣元

前年度 決算數	上年度 預算數	科 目	本 年 度 預 算 數	說 明
			12,525	教師甄選試務費用(收支對列)。
78,112	250,000	其他專業服務費	250,000	
			250,000	開放場地保全費(收支對列)。
3,088,270	3,624,000	材料及用品費	3,217,000	
619,109	1,007,160	使用材料費	958,850	較上年度預算數1,007,160元，減少48,310元。
619,109	1,007,160	設備零件	958,850	
			441,600	改善汰換中等學校普通教室學生課桌椅，276套*1,600元。
			218,500	教學用平板電腦，23部*9,500元(電腦專案計畫)(新增)。
			76,250	體育班教學用品、健身及訓練器材等費用。
			46,000	活動中心椅子，115張*400元(由班級設備費移列)(新增)。
			88,200	電腦設備維護及管理費，14班*6,300元(電腦專案計畫)。
			7,900	運動會哨子、碼錶及接力棒等。
			50,400	活化教學各項圖書、教學設備及教學活動材料費等。
			30,000	綠屋頂植栽盆、網、簡易溫室棚架搭設等植栽相關設備(教育局移列)。
2,469,161	2,616,840	用品消耗	2,258,150	較上年度預算數2,616,840元，減少358,690元。
24,913	56,280	辦公(事務)用品	25,780	
			4,400	課後社團活動經費文具用品等。
			300	性別平等教育宣導活動(含相關專業研習)文具用品等雜支。
			2,280	小田園教育體驗講義、海報、文具用品等。
			800	國中適性入學宣導文具用品。
			18,000	輔導活動文具紙張、適性評量測驗及雜支等。
72,432	87,570	報章雜誌	126,020	
			126,020	圖書(由班級設備費移列)。
68,880	66,000	服裝	66,000	



# 臺北市地方教育發展基金－臺北市立大安國民中學

## 基金用途－國民教育計畫明細表

中華民國109年度

單位：新臺幣元

前年度 決算數	上年度 預算數	科 目	本 年 度 預 算 數	說 明
			66,000	體育班比賽及練習服裝(含繡字)，60套*1,100元。
9,908	35,000	醫療用品(非醫療院所使用)	33,000	
			33,000	健康中心藥品。
2,293,028	2,371,990	其他用品消耗	2,007,350	
			538,980	教學用等各項器材、音樂、工藝及其他材料，39班*13,820元。
			17,000	專用垃圾袋費(班級業務費)。
			31,620	消毒水及衛生清潔用品衛生紙等費用(班級業務費)。
			143,000	中低收入戶學生用教科書，110人*1,300元。
			9,600	教職員工因公外出、辦理活動、開會逾時誤餐費用，120人次*80元(班級業務費)。
			16,000	童軍教育活動用品及雜支，2團*8,000元。
			30,000	補校教科書，30人*1,000元。
			41,460	補校教學用實驗材料、體育、衛生器材、音樂用零星器材配件等材料，3班*13,820元。
			84,000	敬師活動費，140人*600元。
			6,450	教學用教具等(特教班業務費)。
			2,400	教職員工因公外出、辦理活動、開會逾時誤餐費用，30人次*80元(特教班業務費)。
			27,640	教學所需材料費(特教班教學材料費)。
			101,000	電腦耗材(電腦專案計畫)。
			10,000	圍棋班教學用記譜本，200本*50元。
			33,000	圍棋班課程用棋盤，60面*550元。
			3,400	圍棋班課程用棋罐，50組*68元。
			33,000	圍棋班課程用棋子，60組*550元。
			8,600	圍棋班教學用大棋子，1,720個*5元。
			89,200	游泳池消毒劑等(游泳池水電清潔維護費)。
			68,500	運動會拱門、獎盃、錦旗及氣球等。
			88,000	活化教學及班級經營所需教學材料及雜支。
			176,000	活化教學各領域教學所需文具、紙張、印

# 臺北市地方教育發展基金－臺北市立大安國民中學

## 基金用途－國民教育計畫明細表

中華民國109年度

單位：新臺幣元

前年度 決算數	上年度 預算數	科 目	本 年 度 預 算 數	說 明
				刷等。
			9,600	活化教學會議逾時誤餐費用，120人次*80元。
			30,000	小田園教育體驗農事體驗實作用鋤頭、噴霧器、手套等園藝資材。
			10,000	小田園教育體驗農事體驗實作用培養土、肥料、有機農藥等。
			15,000	小田園教育體驗農事體驗實作用菜苗、種子、菜籽等。
			41,200	國中生涯發展教育學生生涯檔案。
			30,000	綠屋頂苗、種子、培養土、肥料、自動灑水與配管、不鏽鋼架、活動用品等(教育局移列)。
			8,000	教師甄選評審及工作人員逾時誤餐費用，100人次*80元(收支對列)。
			39,780	學生圍棋錦標賽比賽會場布置，含紅布條、宣傳海報、桌牌、賽程表等。
			48,000	學生圍棋錦標賽比賽獎盃，96座*500元。
			16,000	學生圍棋錦標賽比賽工作人員逾時誤餐費用，200人次*80元。
			18,000	學生圍棋錦標賽選手及工作人員識別證，1,200張*15元。
			60,000	學生圍棋錦標賽比賽手冊印刷，1,200本*50元。
			122,920	學生圍棋錦標賽比賽用材料、獎狀、獎牌及雜支等。
	8,000	租金、償債、利息及相關手續費	8,000	
	8,000	交通及運輸設備租金	8,000	較上年度預算數8,000元，無增減。
	8,000	車租	8,000	
			8,000	小田園教育體驗縣市農事田園交流車租1輛。
38,549		稅捐及規費(強制費)		
28,331		土地稅		
28,331		一般土地地價稅		
9,918		房屋稅		
9,918		一般房屋稅		

# 臺北市地方教育發展基金－臺北市立大安國民中學

## 基金用途－國民教育計畫明細表

中華民國109年度

單位：新臺幣元

前年度 決算數	上年度 預算數	科 目	本 年 度 預 算 數	說 明
300		規費		
300		行政規費與強制費		
1,411,236	2,050,000	會費、捐助、補助、分攤、照護 、救濟與交流活動費	2,082,000	
199,900	410,000	捐助、補助與獎助	410,000	較上年度預算數410,000元，無增減。
199,900	410,000	獎助學員生給與	410,000	
			10,000	教育關懷獎每校推薦1名學生獎助金。
			100,000	優秀學生獎學金，50班*2學期*1,000元。
			300,000	學生清寒及優秀獎助學金(收支對列)。
1,211,336	1,640,000	補貼、獎勵、慰問、照護與救 濟	1,672,000	較上年度預算數1,640,000元，增加32,000元。
1,211,336	1,640,000	其他補貼、獎勵、慰問、照 護與救濟	1,672,000	
			1,320,000	清寒學生餐費補助，120人*200日*55元。
			96,000	補助弱勢學生冷氣使用費補助費用，120人*1年*800元(新增)。
			256,000	補助學校午餐使用有機蔬菜計畫，800人*40週*1次*8元。
596,621	411,000	其他	306,000	
596,621	411,000	其他支出	306,000	較上年度預算數411,000元，減少105,000元。
596,621	411,000	其他	306,000	
			100,800	執行學生路隊安全導護費，4人*40週*10次*63元。
			45,000	體育班各項參賽報名費。
			59,200	體育班參加市外比賽領隊教練選手參賽差旅費。
			101,000	班級自治費，1,010人*2學期*50元。

# 臺北市地方教育發展基金－臺北市立大安國民中學

## 基金用途－一般行政管理計畫明細表

中華民國109年度

單位：新臺幣元

前年度 決算數	上年度 預算數	科 目	本 年 度 預 算 數	說 明
26,686,420	27,333,000	合計	27,336,000	
24,994,475	25,202,000	用人費用	25,202,000	
16,765,725	16,272,000	正式員額薪資	16,272,000	較上年度預算數16,272,000元，無增減。
15,017,902	14,664,000	職員薪金	14,664,000	14,664,000 教職員21人薪金(詳用人費用彙計表)。
1,151,123	1,092,000	工員工資	1,092,000	1,092,000 工員3人工資(詳用人費用彙計表)。
596,700	516,000	警餉	516,000	516,000 校警1人薪金(詳用人費用彙計表)。
611,303	791,868	超時工作報酬	791,868	較上年度預算數791,868元，無增減。
611,303	791,868	加班費	791,868	784,299 不休假出勤加班費。 7,569 趕辦各項業務加班費〈統籌業務費〉。
3,890,302	4,600,000	獎金	4,600,000	較上年度預算數4,600,000元，無增減。
1,970,342	2,566,000	考績獎金	2,566,000	2,566,000 依考績法規定核發之獎金。
1,919,960	2,034,000	年終獎金	2,034,000	2,034,000 依規定於年節加發之獎金。
1,452,424	1,403,472	退休及卹償金	1,403,472	較上年度預算數1,403,472元，無增減。
1,280,881	1,316,112	職員退休及離職金	1,316,112	1,316,112 提撥退撫基金。
171,543	87,360	工員退休及離職金	87,360	87,360 提撥勞工退休準備金。
2,274,721	2,134,660	福利費	2,134,660	較上年度預算數2,134,660元，無增減。
1,653,869	1,432,260	分擔員工保險費	1,432,260	1,432,260 分擔公保、勞保、健保費。
237,930	302,400	員工通勤交通費	302,400	75,600 職員暨技工、工友上下班交通費，10人*12月*1段630元。 226,800 職員暨技工、工友上下班交通費，15人*12月*2段630元。
382,922	400,000	其他福利費	400,000	400,000 休假旅遊補助費。
1,340,708	1,683,000	服務費用	1,701,000	

# 臺北市地方教育發展基金－臺北市立大安國民中學

## 基金用途－一般行政管理計畫明細表

中華民國109年度

單位：新臺幣元

前年度 決算數	上年度 預算數	科 目	本 年 度 預 算 數	說 明
	79,892	郵電費	79,688	較上年度預算數79,892元，減少204元。
	79,892	電話費	79,688	
			79,688	電話費(統籌業務費)。
2,000		修理保養及保固費		
2,000		一般房屋修護費		
644,013	864,708	一般服務費	882,912	較上年度預算數864,708元，增加18,204元。
605,311	814,708	外包費	832,912	
			280,000	消化超額職工7人(技工、工友)業務外包費。
			552,912	校警勞務外包費，1人*12月*46,076元。
38,702	50,000	體育活動費	50,000	
			50,000	文康活動費，本校編列教職員21人，校警1人，工員3人，合計25人，每人編列2,000元。
596,295	640,000	專業服務費	640,000	較上年度預算數640,000元，無增減。
596,295	640,000	其他專業服務費	640,000	
			640,000	校園安全機械定點、機動巡邏等保全費用。
98,400	98,400	公共關係費	98,400	較上年度預算數98,400元，無增減。
98,400	98,400	公共關係費	98,400	
			98,400	校長特別費，12月*8,200元。
349,820	446,000	材料及用品費	431,000	
349,820	446,000	用品消耗	431,000	較上年度預算數446,000元，減少15,000元。
342,320	443,000	辦公(事務)用品	427,900	
			427,163	統籌業務費計算如下：普通班41班、體育班6班，1,290元*15班*12月=232,200元，810元*15班*12月=145,800元，640元*15班*12月=115,200元，補校3班，645元*3班*12月=23,220元，以上合計516,420元，除依實際需求移列加班費7,569元、電話費79,688元及會費2,000元外，其餘如列數。
			737	配合預算編列至千元，增列進位數737元
7,500	3,000	服裝	3,100	
			1,100	校警皮鞋，1人*1雙*1,100元。
			100	校警襪子，1人*1雙*100元。

# 臺北市地方教育發展基金－臺北市立大安國民中學

## 基金用途－一般行政管理計畫明細表

中華民國109年度

單位：新臺幣元

前年度 決算數	上年度 預算數	科 目	本 年 度 預 算 數	說 明
			1,500	校警夏服，1人*1套*1,500元。(成立第34年)。
			400	校警服裝配備，1人*400元。
1,417	2,000	會費、捐助、補助、分攤、照護、救濟與交流活動費	2,000	
1,417	2,000	會費	2,000	較上年度預算數2,000元，無增減。
1,417	2,000	職業團體會費	2,000	
			2,000	護理師2人公會會費(統籌業務費)。

# 臺北市地方教育發展基金－臺北市立大安國民中學

## 基金用途－建築及設備計畫明細表

中華民國109年度

單位：新臺幣元

前年度 決算數	上年度 預算數	科 目	本 年 度 預 算 數	說 明
8,868,201	10,067,000	合計	7,533,000	
8,868,201	10,067,000	購建固定資產、無形資產及非理財 目的之長期投資	7,533,000	
3,545,043	6,333,000	購建固定資產	7,497,000	
990,993	1,000,000	專案計畫	4,700,000	
		繼續性計畫	3,600,000	
		(一) 綜合教學大樓新建 工程(委託技術服務費)	3,600,000	本工程由本校主辦，為107-112 年度連續性工程，總委託技術 服務費37,932,692元(不含先期 規劃費)，依參建比例分攤， 本校分攤比例為79.95%，共計 分攤31,045,138元，連同105及 106年度執行先期規劃898,000 元，本校總計畫共31,045,138元 ，除以前年度編列2,498,000元 外，本年度編列第3年經費 3,600,000元，餘24,947,138元編 列於以後年度，各年度資金需 求詳如繼續性計畫分年資金需 求表。
		擴充改良房屋建築及設 備	3,600,000	
		擴充改良房屋建築及設 備	3,600,000	一、委託技術服務費。
990,993	1,000,000	新興計畫	1,100,000	
		(一) 綜合教學大樓新建 工程(工程費)	1,100,000	本工程由本校主辦，為109-112 年度連續性工程，總工程經費 1,290,267,000元，其中施工費 1,281,027,952元，工程管理費 9,239,048元，依參建比例分攤 ，本校分攤比例為79.95%，共 計分攤1,031,569,000元，施工 費1,024,181,848元，工程管理 費7,387,152元，除108年以前年 度編列工程管理費400,000元外 ，本年度編列第1年工程管理 費600,000元，施工費500,000元 ，餘1,030,069,000元編列於

# 臺北市地方教育發展基金－臺北市立大安國民中學

## 基金用途－建築及設備計畫明細表

中華民國109年度

單位：新臺幣元

前年度 決算數	上年度 預算數	科 目	本 年 度 預 算 數	說 明
				以後年度，各年度資金需求詳如新興計畫分年資金需求表。
		擴充改良房屋建築及設備	1,100,000	
			500,000	一、施工費。
			600,000	二、工程管理費。
			(1,031,569,000)	總工程經費明細如下：
			1,024,181,848	一、施工費
			7,387,152	三、工程管理費
990,993	1,000,000	(二) 校園整修工程		
990,993	1,000,000	擴充改良房屋建築及設備		
2,554,050	5,333,000	一般建築及設備計畫	2,797,000	
	3,178,000	校園整修工程		
	3,178,000	興建土地改良物		
		校園前瞻基礎建設	750,000	
		購置機械及設備	750,000	
			750,000	新購無線基地臺，50臺*15,000元(電腦專案計畫)。
		班級設備	363,000	
		購置機械及設備	275,000	
			45,000	新購頭戴顯示器1組。
			16,000	新購直立式掃描器1臺。
			30,000	新購雙頻無線擴音機1組。
			35,000	新購肩褂式乳癌觸診模型1組。
			44,000	新購公用廣播音響系統1組。
			28,800	新購木魚組1組。
			27,000	新購康加鼓1組。
			14,000	新購A4印表機1臺。
			16,000	新購馬克杯機含加熱器1臺。
			19,200	新購金屬電印機1臺。
		購置雜項設備	88,000	
			88,000	汰舊換新飲水機，4臺*22,000元。
		特殊班設備	32,000	
		購置雜項設備	32,000	



# 臺北市地方教育發展基金－臺北市立大安國民中學

## 基金用途－建築及設備計畫明細表

中華民國109年度

單位：新臺幣元

前年度 決算數	上年度 預算數	科 目	本 年 度 預 算 數	說 明
			32,000	新購魏氏兒童智力量表。
		資訊設備	1,652,000	
		購置機械及設備	1,652,000	
			1,450,000	汰舊換新個人電腦，58部 *25,000元(電腦專案計畫)。
			202,000	汰舊換新網路及資訊周邊設備 (電腦專案計畫)。
2,554,050	2,155,000	校園設備		
2,055,990	1,564,000	購置機械及設備		
26,900		購置交通及運輸設備		
471,160	591,000	購置雜項設備		
36,000	36,000	購置無形資產	36,000	
36,000	36,000	一般建築及設備計畫	36,000	
		資訊設備	36,000	
		購置電腦軟體	36,000	
			36,000	電腦教學軟體費(電腦專案計畫)。
36,000	36,000	校園軟體設備		
36,000	36,000	購置電腦軟體		
5,287,158	3,698,000	遞延支出		
5,287,158	3,698,000	一般建築及設備計畫		
5,287,158	3,698,000	校園整修工程		
5,287,158	3,698,000	遞延修繕房屋建築支出		

本 頁 空 白

# 預 算 參 考 表

# 臺北市地方教育發展基金－臺北市立大安國民中學

## 預計平衡表

中華民國109年12月31日

單位：新臺幣千元

107年(前年) 12月31日 決算數	科 目	109年12月31日 預計數	108年12月31日 預計數	比較增減(-)
8,279,698	資產合計	8,276,123	8,277,493	-1,370
8,279,698	資產	8,276,123	8,277,493	-1,370
14,293	流動資產	10,718	12,088	-1,370
13,793	現金	10,218	11,588	-1,370
13,793	銀行存款	10,218	11,588	-1,370
	應收款項			
	其他應收款			
500	預付款項	500	500	
500	預付費用	500	500	
5,318	投資、長期應收款項、貸墊款及準備金	5,318	5,318	
5,318	準備金	5,318	5,318	
2,177	退休及離職準備金	2,177	2,177	
3,140	其他準備金	3,140	3,140	
8,260,087	其他資產	8,260,087	8,260,087	
8,260,087	什項資產	8,260,087	8,260,087	
18	暫付及待結轉帳項	18	18	
8,260,069	代管資產	8,260,069	8,260,069	
8,279,698	負債及基金餘額合計	8,276,123	8,277,493	-1,370
8,271,991	負債	8,271,991	8,271,991	
5,650	流動負債	5,650	5,650	
5,313	應付款項	5,313	5,313	
3,962	應付代收款	3,962	3,962	
551	應付費用	551	551	
800	應付工程款	800	800	
337	預收款項	337	337	
337	預收收入	337	337	
8,266,341	其他負債	8,266,341	8,266,341	
8,266,341	什項負債	8,266,341	8,266,341	
2,846	存入保證金	2,846	2,846	
2,177	應付退休及離職金	2,177	2,177	
8,260,069	應付代管資產	8,260,069	8,260,069	
1,249	暫收及待結轉帳項	1,249	1,249	
7,707	基金餘額	4,132	5,502	-1,370
7,707	基金餘額	4,132	5,502	-1,370
7,707	基金餘額	4,132	5,502	-1,370
7,707	累積餘額	4,132	5,502	-1,370

註：1.信託代理與保證資產(負債)前年度決算數0元，上年度調整後預計數0元，本年度預計數0元。 2.或有資產(負債)0元。  
3.本基金自93年度起，本固定項目分開原則，將屬長期固定帳項，包括固定資產23,543,410元、無形資產169,079元及長期債務0元等，另立帳類管理，未納入本表。

## 臺北市地方教育發展基金

## 各項費用

中華民國

前年度 決算數	上年度 預算數	計畫別		合計	國民教育計畫
		用途別科目			
291,319,444	293,520,000	合計		286,411,000	251,542,000
266,600,444	266,060,000	用人費用		261,726,000	236,524,000
110,356,966	116,544,000	正式員額薪資		110,280,000	94,008,000
108,609,143	114,936,000	職員薪金		108,672,000	94,008,000
1,151,123	1,092,000	工員工資		1,092,000	
596,700	516,000	警餉		516,000	
7,221,378	6,136,800	聘僱及兼職人員薪資		6,200,160	6,200,160
7,221,378	6,136,800	兼職人員酬金		6,200,160	6,200,160
1,370,186	1,669,875	超時工作報酬		1,707,697	915,829
1,370,186	1,669,875	加班費		1,707,697	915,829
24,832,294	26,445,000	獎金		24,654,000	20,054,000
11,248,409	11,877,000	考績獎金		10,869,000	8,303,000
13,583,885	14,568,000	年終獎金		13,785,000	11,751,000
107,456,065	100,459,704	退休及卹償金		104,655,041	103,251,569
106,462,272	100,372,344	職員退休及離職金		104,133,528	102,817,416
993,793	87,360	工員退休及離職金		521,513	434,153
15,363,555	14,804,621	福利費		14,229,102	12,094,442
10,879,841	9,976,644	分擔員工保險費		9,361,800	7,929,540
171,000	719,000	傷病醫藥費		719,000	719,000
1,227,548	1,392,300	員工通勤交通費		1,392,300	1,089,900
3,085,166	2,716,677	其他福利費		2,756,002	2,356,002
10,364,886	10,852,000	服務費用		11,106,000	9,405,000
3,637,115	3,508,511	水電費		3,563,857	3,563,857
2,180,878	2,109,127	工作場所電費		2,180,878	2,180,878
798,906	814,384	工作場所水費		797,979	797,979
657,331	585,000	氣體費		585,000	585,000
175,688	195,132	郵電費		180,528	100,840
30,489	12,181	郵費		12,181	12,181
145,199	182,951	電話費		168,347	88,659
333,594	288,950	旅運費		277,450	277,450
153,094	138,300	國內旅費		130,350	130,350

# —臺北市立大安國民中學

## 彙計表

109年度

單位：新臺幣元

一般行政管理計畫	建築及設備計畫				
27,336,000	7,533,000				
25,202,000					
16,272,000					
14,664,000					
1,092,000					
516,000					
791,868					
791,868					
4,600,000					
2,566,000					
2,034,000					
1,403,472					
1,316,112					
87,360					
2,134,660					
1,432,260					
302,400					
400,000					
1,701,000					
79,688					
79,688					

## 臺北市地方教育發展基金

## 各項費用

中華民國

前年度 決算數	上年度 預算數	計畫別		合計	國民教育計畫
		用途別科目			
60,500	30,650	貨物運費		27,100	27,100
120,000	120,000	其他旅運費		120,000	120,000
28,000	25,390	印刷裝訂與廣告費		200,000	200,000
28,000	25,390	印刷及裝訂費		200,000	200,000
2,873,820	2,495,470	修理保養及保固費		2,502,870	2,502,870
2,253,368	1,856,250	一般房屋修護費		1,791,850	1,791,850
280,032	313,400	機械及設備修護費		385,200	385,200
340,420	325,820	雜項設備修護費		325,820	325,820
6,498	36,000	保險費		11,340	11,340
6,498	36,000	其他保險費		11,340	11,340
1,350,304	1,635,402	一般服務費		1,631,910	748,998
26,223	31,392	佣金、匯費、經理費及手續費		9,696	9,696
605,311	814,708	外包費		832,912	
489,187	509,302	計時與計件人員酬金		509,302	509,302
229,583	280,000	體育活動費		280,000	230,000
1,861,467	2,568,745	專業服務費		2,639,645	1,999,645
1,144,780	1,586,420	講課鐘點、稿費、出席審查及查詢費		1,658,520	1,658,520
32,200	79,800	委託檢驗(定)試驗認證費		78,600	78,600
10,080	12,525	試務甄選費		12,525	12,525
674,407	890,000	其他專業服務費		890,000	250,000
98,400	98,400	公共關係費		98,400	
98,400	98,400	公共關係費		98,400	
3,438,090	4,070,000	材料及用品費		3,648,000	3,217,000
619,109	1,007,160	使用材料費		958,850	958,850
619,109	1,007,160	設備零件		958,850	958,850
2,818,981	3,062,840	用品消耗		2,689,150	2,258,150
367,233	499,280	辦公(事務)用品		453,680	25,780
72,432	87,570	報章雜誌		126,020	126,020
76,380	69,000	服裝		69,100	66,000
9,908	35,000	醫療用品(非醫療院所使用)		33,000	33,000
2,293,028	2,371,990	其他用品消耗		2,007,350	2,007,350

# 一 臺北市立大安國民中學

## 彙計表

109年度

單位：新臺幣元

一般行政管理計畫	建築及設備計畫				
882,912					
832,912					
50,000					
640,000					
640,000					
98,400					
98,400					
431,000					
431,000					
427,900					
3,100					



臺北市地方教育發展基金

各項費用

中華民國

前年度 決算數	上年度 預算數	計畫別	合計	國民教育計畫
		用途別科目		
	8,000	租金、償債、利息及相關手續費	8,000	8,000
	8,000	交通及運輸設備租金	8,000	8,000
	8,000	車租	8,000	8,000
8,868,201	10,067,000	購建固定資產、無形資產及非理財目的 之長期投資	7,533,000	
3,545,043	6,333,000	購建固定資產	7,497,000	
	3,178,000	興建土地改良物		
990,993	1,000,000	擴充改良房屋建築及設備	4,700,000	
2,055,990	1,564,000	購置機械及設備	2,677,000	
26,900		購置交通及運輸設備		
471,160	591,000	購置雜項設備	120,000	
36,000	36,000	購置無形資產	36,000	
36,000	36,000	購置電腦軟體	36,000	
5,287,158	3,698,000	遞延支出		
5,287,158	3,698,000	遞延修繕房屋建築支出		
38,549		稅捐及規費(強制費)		
28,331		土地稅		
28,331		一般土地地價稅		
9,918		房屋稅		
9,918		一般房屋稅		
300		規費		
300		行政規費與強制費		
1,412,653	2,052,000	會費、捐助、補助、分攤、照護、救濟 與交流活動費	2,084,000	2,082,000
1,417	2,000	會費	2,000	
1,417	2,000	職業團體會費	2,000	
199,900	410,000	捐助、補助與獎助	410,000	410,000
199,900	410,000	獎助學員生給與	410,000	410,000
1,211,336	1,640,000	補貼、獎勵、慰問、照護與救濟	1,672,000	1,672,000
1,211,336	1,640,000	其他補貼、獎勵、慰問、照護與救 濟	1,672,000	1,672,000
596,621	411,000	其他	306,000	306,000
596,621	411,000	其他支出	306,000	306,000
596,621	411,000	其他	306,000	306,000

一 臺北市立大安國民中學

彙計表

109年度

單位：新臺幣元

一般行政管理計畫	建築及設備計畫				
	7,533,000				
	7,497,000				
	4,700,000				
	2,677,000				
	120,000				
	36,000				
	36,000				
2,000					
2,000					
2,000					

# 臺北市地方教育發展基金－臺北市立大安國民中學

## 員工人數彙計表

中華民國109年度

單位：人

計 畫 及 項 目	上年度最高可 進用員額數	本年度 增減(-)數	本年度最高可 進用員額數	說 明
合計	140		140	
國民教育計畫部分	115		115	
正式職員	115		115	
臨時職員				
一般行政管理計畫部分	25		25	
正式職員	22		22	
正式工員	3		3	

註：1.本表不包含臨時工員人數。

2.本表臨時職員係指奉准有案之約聘僱人員。

3.外包費編列救生員1人校警外包1人清潔外包等，計83萬2,912元。4.計時與計件人員酬金編列救生員薪資費用閩南語教學支援人員鐘點費外聘外籍教師鐘點費特教助理員時薪暑期泳池工讀生時薪等，計50萬302元。

本 頁 空 白

# 臺北市地方教育發展基金

## 用人費用

中華民國

計畫及項目	合計	正式 員額 薪資	聘僱 人員 薪資	超時 工作 報酬	津貼	獎 金		
						年終獎金	考績獎金	其他
合計	261,726,000	110,280,000		1,707,697		13,785,000	10,869,000	
國民教育計畫	236,524,000	94,008,000		915,829		11,751,000	8,303,000	
職員薪金	94,008,000	94,008,000						
兼職人員 酬金	6,200,160							
加班費	915,829			915,829				
考績獎金	8,303,000						8,303,000	
年終獎金	11,751,000					11,751,000		
職員退休 及離職金	102,817,416							
工員退休 及離職金	434,153							
分擔員工 保險費	7,929,540							
傷病醫藥 費	719,000							
員工通勤 交通費	1,089,900							
其他福利 費	2,356,002							
一般行政管理計畫	25,202,000	16,272,000		791,868		2,034,000	2,566,000	
職員薪金	14,664,000	14,664,000						
工員工資	1,092,000	1,092,000						
警餉	516,000	516,000						
加班費	791,868			791,868				
考績獎金	2,566,000						2,566,000	
年終獎金	2,034,000					2,034,000		
職員退休 及離職金	1,316,112							
工員退休 及離職金	87,360							
分擔員工 保險費	1,432,260							
員工通勤	302,400							

—臺北市立大安國民中學

彙計表

109年度

單位：新臺幣元

退休及卹償金		資遣費	福 利 費					提繳費	兼任 人員 用人 費用
退休金	卹償金		分擔 保險費	傷病 醫藥費	提撥 福利金	員工通勤 交通費	其他		
104,655,041			9,361,800	719,000		1,392,300	2,756,002	6,200,160	
103,251,569			7,929,540	719,000		1,089,900	2,356,002	6,200,160	
102,817,416								6,200,160	
434,153			7,929,540	719,000					
						1,089,900			
							2,356,002		
1,403,472			1,432,260			302,400	400,000		
1,316,112									
87,360									
			1,432,260						
						302,400			

# 臺北市地方教育發展基金

## 用人費用

中華民國

計畫及項目	合計	正式 員額 薪資	聘僱 人員 薪資	超時 工作 報酬	津貼	獎 金		
						年終獎金	考績獎金	其他
交通費  其他福利 費	400,000							

註：1.本表不包含臨時工員薪津。  
 2.本表兼任人員用人費用，係學校教職員兼課或請假代課鐘點費。3.外包費編列救生員1人校警外包1人清潔外包等，計83萬2,912元。4.計時與計件人員酬金編列救生員薪資費用閩南語教學支援人員鐘點費外聘外籍教師鐘點費特教助理員時薪暑期泳池工讀生時薪等，計50萬9,302元。

— 臺北市立大安國民中學

彙計表

109年度

單位：新臺幣元

退休及卹償金		資遣費	福 利 費					提繳費	兼任 人員 用人 費用
退休金	卹償金		分擔 保險費	傷病 醫藥費	提撥 福利金	員工通勤 交通費	其他		
							400,000		



# 臺北市地方教育發展基金－臺北市立大安國民中學

## 單位（或計畫）成本分析表

中華民國109年度

單位：新臺幣千元

計畫別	單位	單位成本(元)或 平均利(費)率	數量	預算數	說明
合計				286,411	
國民教育計畫				251,542	
一般行政管理計畫				27,336	
建築及設備計畫				7,533	

# 臺北市地方教育發展基金－臺北市立大安國民中學

## 5年來主要業務計畫分析表

中華民國109年度

單位：新臺幣千元

年度及項目	單位	數量	單位成本(元)或 平均利(費)率	金額	說明
(本)年度預算數					
國民教育計畫				251,542	
(上)年度預算數					
國民教育計畫				256,120	
(前)年度決算數					
國民教育計畫				255,765	
(106)年度決算數					
國民教育計畫				239,119	
(105)年度決算數					
國民教育計畫				248,884	

# 臺北市地方教育發展基金

## 繼續性計畫分

中華民國

計畫、項目 及計畫期間	計畫內容	全程計畫 總金額	分 年	
			以前年度 預算數	109年度
合計		31,045,138	2,498,000	3,600,000
建築及設備計畫		31,045,138	2,498,000	3,600,000
專案計畫		31,045,138	2,498,000	3,600,000
(一) 綜合教學大樓新建工程(委託技術服務費)(107-112年度)	校園空間多為因應各時期所需而建，建築物建齡幾乎超過50年以上；上述除安全考量外，其既有空間設計，早已不合現今教學使用。擬藉由校園整體規畫來重整校地，減少閒置空間、改善不良動線、塑造無障礙環境、滿足社區民眾停車需求、增進與社區間的親民互動，達到永續教育的概念。學校規劃2期興建，第1期規劃興建綜合教學大樓。	31,045,138	2,498,000	3,600,000

—臺北市立大安國民中學

年資金需求表

109年度

單位：新臺幣元

資 金 需 求 表					備 註
110年度	111年度	112年度	113年度	114年度以後	
8,500,000	9,600,000	6,847,138			委託技術服務費，含105及106年度執行先期規劃898,000元。
8,500,000	9,600,000	6,847,138			
8,500,000	9,600,000	6,847,138			
8,500,000	9,600,000	6,847,138			

計畫、項目 及計畫期間	計畫內容	全程計畫 總金額	分 年	
			109年度	110年度
合計		1,031,569,000	1,100,000	393,900,000
建築及設備計畫		1,031,569,000	1,100,000	393,900,000
專案計畫		1,031,569,000	1,100,000	393,900,000
(一) 綜合教學大樓 新建工程(工程費) (109-112年度)	校園空間多為因應各時期所需而建，建築物建齡幾乎超過50年以上；上述除安全考量外，其既有空間設計，早已不合現今教學使用。擬藉由校園整體規畫來重整校地，減少閒置空間、改善不良動線、塑造無障礙環境、滿足社區民眾停車需求、增進與社區間的親民互動，達到永續教育的概念。學校規劃2期興建，第1期規劃興建綜合教學大樓。	1,031,569,000	1,100,000	393,900,000

—臺北市立大安國民中學

資金需求表

109年度

單位：新臺幣元

資 金 需 求 表				備 註
111年度	112年度	113年度	114年度以後	
452,800,000	183,369,000			108年(含)以前年度執行工程管理費400,000元。
452,800,000	183,369,000			
452,800,000	183,369,000			
452,800,000	183,369,000			

# 臺北市地方教育發展基金－臺北市立大安國民中學

## 資本資產明細表

中華民國109年度

單位：新臺幣千元

項 目	取得成本 (期初餘額)	以前年度 累計折舊/ 長期投資 評 價	本 年 度 變 動				本年度累計折 舊/長期投資 評價變動數	期末餘額	
			增加		減少				主要增減 原因說明
			金額	類型	金額	類型			
合計	77,352	55,147	7,533		29		6,022	23,688	
土地改良物	13,730	9,935					175	3,620	
房屋及建築	7,400	1,688	4,700	增置			106	10,307	
機械及設備	29,995	22,790	2,677	增置			3,961	5,920	
交通及運輸 設備	2,080	1,886					190	4	
雜項設備	23,020	18,849	120	增置			1,589	2,702	
購建中固定 資產	991							991	
電腦軟體	137		36	增置	29	無形資 產攤銷		144	

本 頁 空 白



臺北市地方教育發展基金

各項費用

中華民國

科目名稱	預定完成 工作總數		合辦單位	分攤方式	分攤 比率 %	總經費
	單位	數量				
建築及設備計畫						1,329,097,692
綜合教學大樓新建工程						1,329,097,692
	平方公尺	20,300.57	臺北市立大安國民中學		79.95	1,062,614,138
	平方公尺	5,090.93	臺北市停車管理工程處		20.05	266,483,554

—臺北市立大安國民中學

分攤表

109年度

單位：新臺幣元

分 攤 標 準				說 明
設 備 及 投 資				
合計	施工費用	工程管理費	委外費用	
7,200,000	1,300,000	800,000	5,100,000	
7,200,000	1,300,000	800,000	5,100,000	
4,700,000	500,000	600,000	3,600,000	主辦
2,500,000	800,000	200,000	1,500,000	