

中華民國 109 年度 4-0501708

臺北市總預算案

臺北市政府教育局主管

臺北市地方教育發展基金

臺北市立大安幼兒園附屬單位預算之分預算

(特別收入基金)

臺北市立大安幼兒園編

臺北市地方教育發展基金－臺北市立大安幼兒園

目 次

中華民國109年度

一、財務摘要	第 1 頁
二、業務計畫及預算概要	第 3 -7 頁
三、預算主要表	
(一) 基金來源、用途及餘絀預計表	第 9 頁
(二) 現金流量預計表	第 10 頁
四、預算明細表	
(一) 基金來源－財產處分收入明細表	第 11 頁
(二) 基金來源－公庫撥款收入明細表	第 12 頁
(三) 基金來源－學雜費收入明細表	第 13 頁
(四) 基金來源－雜項收入明細表	第 14 頁
(五) 基金用途－學前教育計畫明細表	第 15 -19 頁
(六) 基金用途－一般行政管理計畫明細表	第 20 -21 頁
(七) 基金用途－建築及設備計畫明細表	第 22 -23 頁
五、預算參考表	
(一) 預計平衡表	第 25 頁
(二) 各項費用彙計表	第 26 -31 頁
(三) 員工人數彙計表	第 32 頁
(四) 用人費用彙計表	第 34 -37 頁
(五) 單位（或計畫）成本分析表	第 38 頁
(六) 5年來主要業務計畫分析表	第 39 頁
(七) 資本資產明細表	第 40 頁

臺北市地方教育發展基金－臺北市立大安幼兒園

財務摘要

中華民國109年度

單位：新臺幣千元

項 目	本 年 度	上 年 度	比較增減數	%
經營成績：				
基金來源	23,457	22,000	1,457	6.62
基金用途	24,782	25,066	-284	-1.13
賸餘(短絀)	-1,325	-3,066	1,741	--
餘絀情形：				
基金餘額	1,757	3,082	-1,325	-42.99
現金流量(註)：				
現金及約當現金之淨增(減)	-1,325	-3,066	1,741	--

附註：現金流量係採現金及約當現金基礎，包括現金及自投資日起3個月內到期或清償之債權證券。

本 頁 空 白

業務計畫及預算概要

臺北市地方教育發展基金 - 臺北市立大安幼兒園

業務計畫及預算概要

中華民國 109 年度

壹、基金概況

一、設立宗旨及願景：

- (一) 本園遵照憲法第 158 條及 160 條規定，教育文化應發展國民之民族精神、自治精神，國民道德與健全體格、科學及生活智能，並配合幼兒園課程綱要，實施統整性六大學習領域學習活動以培養幼兒六大能力，進而達成幼兒教育及照顧法提供學齡前幼兒優質教保服務之目標。
- (二) 本園自 101 年 8 月 1 日起因應幼兒教育及照顧法頒布實施，由公立托兒所改制為幼兒園，納入「臺北市地方教育發展基金」。
- (三) 本園以著重民主領導、重視團隊精神、建立優質環境、重塑學習文化。期許教育民主化、幼園安全化、設施便利化、教學多元化、學習生活化；結合幼園、家長、社區、企業為「教育合夥人」，讓教學日新又新，贏得多數肯定與佳評；邁向優質幼兒園。

二、施政重點：

- (一) 開啟多元智慧：尊重每位幼童獨特的個性，以多元智慧的觀點協助他找到學習的快樂，肯定其適性的成長。
- (二) 培養生活能力：因應新世紀知識社會的到來，培養幼童人際溝通能力、團體生活的互相尊重與協調，為小學階段的學習適應。
- (三) 蘊育人文情懷：在溫馨開放的校園文化中，孕育人文情懷，學會尊重、包容；學會欣賞美育陶冶性情。
- (四) 建置溫馨民主的校園文化：
 1. 以參與式管理、落實行政、教師會、家長會三者的良性互動。
 2. 以學生第一，教學優先的觀念提昇行政服務效率。
- (五) 推動適性教學：
 1. 運用獨立幼兒園優勢，採多元化、活潑化的教學。
 2. 運用校內、外資源，加強小朋友生活之輔導。
 3. 發展多元教學，強調快樂學習，處處學習，奠定學習基礎。
 4. 加強關懷特殊幼童生活能力教學及發掘優點加以輔導。
- (六) 辦理發展性的訓輔活動：
 1. 辦理各項親子活動、趣味競賽等加強親子互動。
 2. 加強幼兒基礎教育，並奠定學習興趣。

臺北市地方教育發展基金 - 臺北市立大安幼兒園

業務計畫及預算概要

中華民國 109 年度

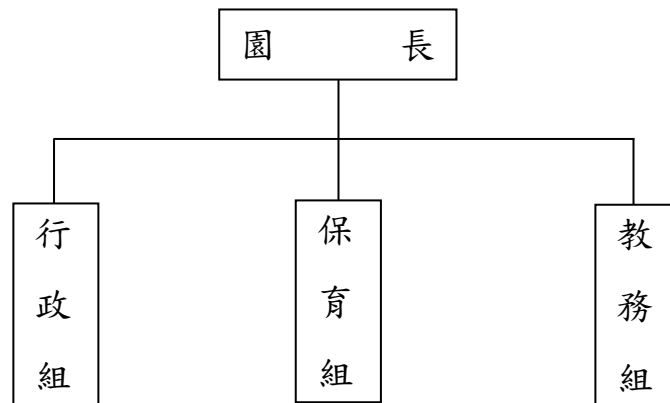
3. 鼓勵校外教學及體驗學習。

三、組織概況：

本園設置園長 1 人，綜理全園園務，下設教務組、保育組、行政組等單位。

內部分層業務如下：

- (一) 教務組：秉承園長之命，掌理全園招生、註冊、教學活動之安排、教學設備之規劃、管理與運用調配及其他教務相關事項。
- (二) 保育組：秉承園長之命，掌理全園幼兒保育、衛生保健、疾病預防、親職教育、社工與特殊幼兒輔導及其他保育相關事項。
- (三) 行政組：秉承園長之命，掌理全園會計、人事、廚工、幼兒經費補助、出納、文書、公文收發、採購、財產管理、事務管理、及其他一般行政與庶務相關事項。



四、基金歸類及屬性：

本校地方教育發展基金依據教育經費編列與管理法第 13 條規定設置，本基金為預算法第 4 條第 1 項第 2 款第 5 目所定之特別收入基金，以本府教育局為管理機關。

臺北市地方教育發展基金 - 臺北市立大安幼兒園

業務計畫及預算概要

中華民國 109 年度

貳、業務計畫

本年度業務計畫重點與預算配合情形及預期績效，詳列如下：

單位：新臺幣千元

業務計畫名稱	計畫重點內容	預算數	預期績效
學前教育計畫	辦理幼兒園各項活動，以鍛鍊幼兒強健的身體，增進幼兒各項生活智能。	16,999	新購教學設備，革新教學方法，提高教學效能。
一般行政管理計畫	配合園業務推動行政處室支援工作。	7,224	增進全園業務運作。
建築及設備計畫	購置教學所需教學設備等及改善教學環境。	559	汰換、充實教學及電腦設備，並辦理廚房改善及增設 LED 燈具工程。

參、預算概要

一、基金來源及用途之預計：

(一) 本年度基金來源：

財產處分收入 2 萬元、公庫撥款收入 1,946 萬 3 千元、學雜費收入 362 萬 4 千元、雜項收入 35 萬元，本年度基金來源 2,345 萬 7 千元，較上年度預算數 2,200 萬元，增加 145 萬 7 千元，約 6.62%，主要係公庫撥款收入增編所致。

(二) 本年度基金用途：

學前教育計畫 1,699 萬 9 千元，一般行政管理計畫 722 萬 4 千元，建築及設備計畫 55 萬 9 千元，本年度基金用途 2,478 萬 2 千元，較上年度預算數 2,506 萬 6 千元，減少 28 萬 4 千元，約 1.13%，主要係用人費用減編所致。

本 頁 空 白

預算主要表

臺北市地方教育發展基金－臺北市立大安幼兒園

現金流量預計表

中華民國109年度

單位：新臺幣千元

項 目	本 年 度	預 算 數	說 明
業務活動之現金流量			
本期賸餘(短絀)		-1,325	
業務活動之淨現金流入(流出)		-1,325	
其他活動之現金流量			
其他活動之淨現金流入(流出)			
現金及約當現金之淨增(淨減)		-1,325	
期初現金及約當現金		3,971	
期末現金及約當現金		2,646	

註：本表係採現金及約當現金基礎，包括現金及自投資日起3個月內到期或清償之債權證券。

預算明細表

臺北市地方教育發展基金－臺北市立大安幼兒園

基金來源－財產處分收入明細表

中華民國109年度

單位：新臺幣元

科目	單位	本年度預算數			說明
		數量 業務量	利(費)率	金額	
合計				20,000	
財產處分收入	年	1	20,000	20,000	較上年度預算數20,000元，無增減。 財物報廢殘值收入。

臺北市地方教育發展基金－臺北市立大安幼兒園

基金來源－公庫撥款收入明細表

中華民國109年度

單位：新臺幣元

科 目	單位	本 年 度 預 算 數			說 明
		數量 業務量	利(費)率	金 額	
合計				19,463,000	
公庫撥款收入	年	1	19,463,000	19,463,000	較上年度預算數17,856,000元，增加1,607,000元。 市府補助款。

臺北市地方教育發展基金－臺北市立大安幼兒園

基金來源－學雜費收入明細表

中華民國109年度

單位：新臺幣元

科 目	單 位	本 年 度 預 算 數			說 明
		數 量 業 務 量	利(費)率	金 額	
合計				3,624,000	
學雜費收入				3,624,000	較上年度預算數3,624,000元，無增減。
	年	1	380	380	配合預算編列至千元，增列進位數380元。
	人、學期	182x2	7,000	2,548,000	幼兒園學生學費(全日班)。
	人、學期	182x2	2,955	1,075,620	幼兒園學生雜費(全日班)。

臺北市地方教育發展基金－臺北市立大安幼兒園

基金來源－雜項收入明細表

中華民國109年度

單位：新臺幣元

科 目	單位	本 年 度 預 算 數			說 明
		數量 業務量	利(費)率	金 額	
合計				350,000	
雜項收入	年	1	350,000	350,000	較上年度預算數500,000元，減少150,000元。 採購圖說費等其他雜項收入。

臺北市地方教育發展基金－臺北市立大安幼兒園

基金用途－學前教育計畫明細表

中華民國109年度

單位：新臺幣元

前年度 決算數	上年度 預算數	科 目	本 年 度 預 算 數	說 明
223,255	369,000	補貼、獎勵、慰問、照護與救濟	382,000	較上年度預算數369,000元，增加13,000元。
223,255	369,000	其他補貼、獎勵、慰問、照護與救濟	382,000	
			60	配合預算編列至千元，增列進位數60元。
			52,800	補助學校午餐使用有機蔬菜計畫，165人*40週*1次*8元。
			96,480	危機家庭幼生餐點費補助，4人*12月*2,010元。
			232,660	低收入戶家庭幼生月費補助，10人*2學期*11,633元。
340,187	96,000	其他	96,000	
340,187	96,000	其他支出	96,000	較上年度預算數96,000元，無增減。
340,187	96,000	其他	96,000	
			96,000	幼兒導護費。

臺北市地方教育發展基金－臺北市立大安幼兒園

基金用途－建築及設備計畫明細表

中華民國109年度

單位：新臺幣元

前年度 決算數	上年度 預算數	科 目	本 年 度 預 算 數	說 明
		廚房環境改善工程	96,000	
		遞延修繕房屋建築支出	96,000	
			96,000	一、施工費。
		1樓課室照明增設LED燈具 工程	97,000	
		遞延修繕房屋建築支出	97,000	
			97,000	一、施工費。
198,975	200,000	校園整修工程		
198,975	200,000	遞延修繕房屋建築支出		

本 頁 空 白

預算參考表

－臺北市立大安幼兒園

彙計表

109年度

單位：新臺幣元

一般行政管理計畫	建築及設備計畫				
7,224,000	559,000				
6,171,000					
4,104,000					
3,360,000					
744,000					
253,188					
253,188					
922,000					
409,000					
513,000					
349,680					
290,160					
59,520					
542,132					
371,412					
90,720					
80,000					
783,000					

一 臺北市立大安幼兒園

彙計表

109年度

單位：新臺幣元

一般行政管理計畫	建築及設備計畫				
661,256					
647,256					
14,000					
49,744					
49,744					
72,000					
72,000					
161,000					
161,000					
161,000					
	559,000				
	330,000				
	135,000				
	195,000				
	36,000				
	36,000				
	193,000				
	193,000				
109,000					
1,000					
1,000					

臺北市地方教育發展基金

各項費用

中華民國

前年度 決算數	上年度 預算數	計畫別		合計	學前教育計畫
		用途別科目			
108,000	108,000	分擔		108,000	
108,000	108,000	分擔大樓管理費		108,000	
223,255	369,000	補貼、獎勵、慰問、照護與救濟		382,000	382,000
223,255	369,000	其他補貼、獎勵、慰問、照護與救濟		382,000	382,000
340,187	96,000	其他		96,000	96,000
340,187	96,000	其他支出		96,000	96,000
340,187	96,000	其他		96,000	96,000

一 臺北市立大安幼兒園

彙計表

109年度

單位：新臺幣元

一般行政管理計畫	建築及設備計畫				
108,000 108,000					

臺北市地方教育發展基金－臺北市立大安幼兒園

員工人數彙計表

中華民國109年度

單位：人

計 畫 及 項 目	上年度最高可進用員額數	本年度增減(-)數	本年度最高可進用員額數	說 明
合計	25		25	
學前教育計畫部分	18		18	
正式職員	15		15	
正式工員	3		3	
一般行政管理計畫部分	7		7	
正式職員	5		5	
正式工員	2		2	

註：1.本表不包含臨時工員人數。
 2.本表臨時職員係指奉准有案之約聘僱人員。
 3.外包費編列超額職工3人、校園安全保全人員1人，計64萬7,256元。 4.計時與計件人員酬金編列代理教保員(及助理教保員)薪資，計6萬2,920元。

本 頁 空 白

—臺北市立大安幼兒園

彙計表

109年度

單位：新臺幣元

退休及卹償金		資遣費	福 利 費					提繳費	兼任 人員 用人 費用
退休金	卹償金		分擔 保險費	傷病 醫藥費	提撥 福利金	員工通勤 交通費	其他		
1,117,776			1,222,008	65,380		345,240	968,054	57,200	
768,096			850,596	65,380		254,520	888,054	57,200	
								57,200	
735,696									
32,400									
			850,596						
				65,380					
						254,520			
							888,054		
349,680			371,412			90,720	80,000		
290,160									
59,520									
			371,412						
						90,720			

臺北市地方教育發展基金

用人費用

中華民國

計畫及項目	合計	正式 員額 薪資	聘僱 人員 薪資	超時 工作 報酬	津貼	獎 金		
						年終獎金	考績獎金	其他
交通費 其他福利 費	80,000							

註：1.本表不包含臨時工員薪津。
 2.本表兼任人員用人費用，係學校教職員兼課或請假代課鐘點費。3.外包費編列超額職工3人、校園安全保全人員1人，計64萬7,256元。4.計時與計件人員酬金編列代理教保員(及助理教保員)薪資，計6萬2,920元。

—臺北市立大安幼兒園

彙計表

109年度

單位：新臺幣元

退休及卹償金		資遣費	福 利 費					提繳費	兼任人員用人費用
退休金	卹償金		分擔保險費	傷病醫藥費	提撥福利金	員工通勤交通費	其他		
							80,000		

臺北市地方教育發展基金－臺北市立大安幼兒園

單位（或計畫）成本分析表

中華民國109年度

單位：新臺幣千元

計 畫 別	單 位	單位成本(元)或 平均利(費)率	數 量	預 算 數	說 明
合計				24,782	
學前教育計畫				16,999	
一般行政管理計畫				7,224	
建築及設備計畫				559	

臺北市地方教育發展基金－臺北市立大安幼兒園

5年來主要業務計畫分析表

中華民國109年度

單位：新臺幣千元

年度及項目	單位	數量	單位成本(元)或 平均利(費)率	金額	說明
(本)年度預算數					
學前教育計畫				16,999	
(上)年度預算數					
學前教育計畫				17,441	
(前)年度決算數					
學前教育計畫				18,579	
(106)年度決算數					
學前教育計畫				17,105	
(105)年度決算數					
學前教育計畫				19,456	

臺北市地方教育發展基金－臺北市立大安幼兒園

資本資產明細表

中華民國109年度

單位：新臺幣千元

項 目	取得成本 (期初餘額)	以前年度 累計折舊/ 長期投資 評 價	本 年 度 變 動				主要增減 原因說明	本年度累計折 舊/長期投資 評價變動數	期末餘額
			增加		減少				
			金額	類型	金額	類型			
資產	4,980	3,016	366		4		605	1,721	
機械及設備	3,138	1,847	135	增置			396	1,030	
交通及運輸 設備	83	48					11	25	
雜項設備	1,674	1,121	195	增置			198	550	
電腦軟體	84		36	增置	4	無形資 產攤銷		115	