

中華民國 109 年度 4-0501103

臺北市總預算案

臺北市政府教育局主管

臺北市地方教育發展基金

臺北市立大安高級工業職業學校附屬單位預算之分
預算

(特別收入基金)

臺北市立大安高級工業職業學校編

臺北市地方教育發展基金－臺北市立大安高級工業職業學校

目次

中華民國109年度

一、財務摘要	第 1 頁
二、業務計畫及預算概要	第 3 -18 頁
三、預算主要表	
(一) 基金來源、用途及餘絀預計表	第 19 頁
(二) 現金流量預計表	第 20 頁
四、預算明細表	
(一) 基金來源－服務收入明細表	第 21 頁
(二) 基金來源－財產處分收入明細表	第 22 頁
(三) 基金來源－其他財產收入明細表	第 23 頁
(四) 基金來源－公庫撥款收入明細表	第 24 頁
(五) 基金來源－學雜費收入明細表	第 25 -26 頁
(六) 基金來源－受贈收入明細表	第 27 頁
(七) 基金來源－雜項收入明細表	第 28 頁
(八) 基金用途－高中及高職教育計畫明細表	第 29 -46 頁
(九) 基金用途－一般行政管理計畫明細表	第 47 -49 頁
(十) 基金用途－建築及設備計畫明細表	第 50 -55 頁
五、預算參考表	
(一) 預計平衡表	第 57 頁
(二) 各項費用彙計表	第 58 -65 頁
(三) 員工人數彙計表	第 66 頁
(四) 用人費用彙計表	第 68 -71 頁
(五) 聘用及約僱人員明細表	第 72 -73 頁
(六) 單位(或計畫)成本分析表	第 74 頁

臺北市地方教育發展基金－臺北市立大安高級工業職業學校

目 次

中華民國109年度

(七) 5年來主要業務計畫分析表	第 75 頁
(八) 繼續性計畫分年資金需求表	第 76 -77 頁
(九) 資本資產明細表	第 78 頁

臺北市地方教育發展基金－臺北市立大安高級工業職業學校

財務摘要

中華民國109年度

單位：新臺幣千元

項 目	本 年 度	上 年 度	比較增減數	%
經營成績：				
基金來源	619,186	618,410	776	0.13
基金用途	624,690	645,749	-21,059	-3.26
賸餘(短絀)	-5,504	-27,339	21,835	--
餘絀情形：				
基金餘額	19,935	25,439	-5,504	-21.64
現金流量(註)：				
現金及約當現金之淨增(減)	-5,504	-27,339	21,835	--

附註：現金流量係採現金及約當現金基礎，包括現金及自投資日起3個月內到期或清償之債權證券。

本 頁 空 白

業務計畫及預算概要

臺北市地方教育發展基金－臺北市立大安高級工業職業學校

業務計畫及預算概要

中華民國 109 年度

壹、基金概況

一、設立宗旨及願景：

- (一) 本校遵照憲法第 158 條及 160 條規定，教育文化應發展國民之民族精神、自治精神，國民道德與健全體格、科學及生活智能，以培養青少年七大學習領域及十大基本能力。
- (二) 本校自 91 年度起依教育經費編列與管理法第 13 條規定設置「臺北市地方教育發展基金」，以促進教育健全發展，提昇教育經費運用績效。
- (三) 本校以「技職領航，科技揚帆」為願景，以技職教育的專業素養，厚實學生科技基礎能力，培養靈活思辨能力及強化問題解決能力。將學生自「基礎技術能力」提升為「科技應用能力」，讓本校成為臺灣科技人才的搖籃，技職教育的代名詞。

二、施政重點：

- (一) 開啟多元智慧：尊重每個學生獨特的個性，以多元智慧的觀點協助他找到生命的亮點，肯定天生我才必有用，能知於學，樂於學。
- (二) 培養生活能力：因應新世紀知識社會的到來，培養學生帶得走的能力，諸如人際溝通能力、資訊能力、終身學習能力、生涯規畫能力、問題解決能力等。
- (三) 蘊育人文情懷：在溫馨開放的校園文化中，孕育人文情懷，學會尊重、包容；建構生命的價值、完成人性的開展。
- (四) 建置溫馨民主的校園文化：
 1. 以參與式管理、落實行政、教師會、家長會三者的良性互動。
 2. 以學生第一，教學優先的觀念提昇行政服務效率。
 3. 放下威權心態，開啟校園民主之風氣。
- (五) 推動適性教學：
 1. 運用職校優勢，採多元化、活潑化的教學及評量。
 2. 運用校內、外資源，加強多元學習能力。
 3. 關懷相對弱勢學生之教學及輔導。
 4. 發展資訊教育，充實學生電腦運用之知能，並提昇教師運用電腦教學之能力。
- (六) 辦理發展性的訓輔活動：

臺北市地方教育發展基金－臺北市立大安高級工業職業學校

業務計畫及預算概要

中華民國 109 年度

1. 辦理各項活動、競賽及展演。
2. 推動校內外學習服務。
3. 發展績優社團及校隊，如熱音社、排球隊、羽球隊、籃球隊、跆拳道、管樂隊等。
4. 加強新興領域教育的辦理，並融入各科教學以收成效。

(七) 辦理特色課程：

1. 配合十二年國民基本教育，發展特色課程，透過特色課程之實施，達成適性揚才之目的。
2. 透過教師專業發展及學校資源統整，改變教師教學方式及學生學習模式，永續精進發展特色課程。

三、組織概況：

本校設置校長 1 人，綜理全校校務，下設教務處、學生事務處、總務處、圖書館、實習處、輔導室、會計室、人事室及進修部等單位。

內部分層業務如下：

(一) 教務處：秉承校長之命，辦理全校教務事項。

1. 教學組：掌理課程編排、教學實習、課業考查、學藝競賽、教科書評選、教師進修研習及教學研究與輔導等事項。
2. 註冊組：掌理註冊、編班、轉學、休學及成績考查等有關學籍事項。
3. 設備組：掌理教學設備計畫之擬定、用具之管理、保管等事項。
4. 特殊教育組：掌理特教學生特殊需求之安排，包括資源班之入班教學輔導等個別化教育計畫等事項。
5. 實習研究組：辦理教師專業發展評鑑、教學輔導制度、學生海外體驗學習活動等事項。
6. 課務組：掌理重修、補救教學、課業輔導及各年級學科競試規劃事項。

(二) 學生事務處：秉承校長之命，辦理全校學生事務事項。

1. 訓育組：掌理訓育計畫之擬定，指導班聯會、代聯會等學生自治團體之健全發展，並透過各項活動，實施性別教育，人權教育與群己關係之教育。
2. 社團活動組：掌理學生社團活動，學生服務學習、校外競賽、國

業務計畫及預算概要

中華民國 109 年度

- 際教育旅行等，指導社聯會學生自治團體，引導學生多元發展。
3. 生活輔導組：重視生活輔導之技巧與方法，加強道德教育與法律常識教育以落實全方位人格教育為目標。
 4. 體育組：加強學生體能訓練，重視團隊合作精神與良好運動風度之養成。
 5. 衛生組：重視校園環境之整理與美化，配合宣導實施防災意識、環保教育與人口教育。
- (三) 總務處：秉承校長之命，辦理全校總務事項。
1. 事務組：辦理校舍場地佈置及環境美化，監督校舍建築及整修，財物購買保管及分配等事項。
 2. 出納組：辦理現金、票據、契約之保管等收支移轉事項。
 3. 文書組：辦理公文收發登記與典守學校印信，撰擬繕校及檔案保管等事項。
 4. 經營組：掌理校舍財產管理、場所租借及盤點財產、物品及辦理增減登記、轉移、報廢。
- (四) 實習處：承校長之命，辦理各科實習及其他有關事項。
1. 實習組：掌理校內實習設備、器材、材料管理及技能競賽等事項。
 2. 技能檢定組：掌理畢業生就業調查、安置與追蹤、輔導，成人教育、國中技藝教育及技能檢定等事項。
- (五) 圖書館：秉承校長之命，辦理圖書分類編目、自動化作業系統維護，參考諮詢服務，推動圖書館利用教育及資訊融入教學、校園網路管理等事項。
1. 服務推廣：辦理各項閱讀推廣、圖書館利用教育、國際教育等業務。
 2. 資訊組：掌理校務行政電腦、網路之維護管理、資訊研習、網路線上學習、遠距教學及其他資訊等相關事項。
- (六) 進修部：秉承校長之命，辦理進修部教務訓導事項。
1. 生活輔導組：掌理學生日常生活輔導、勤惰考查、獎懲及德育成績考查等事項。
 2. 衛生組：掌理學生體格檢查、保健及學校環境衛生等事項。

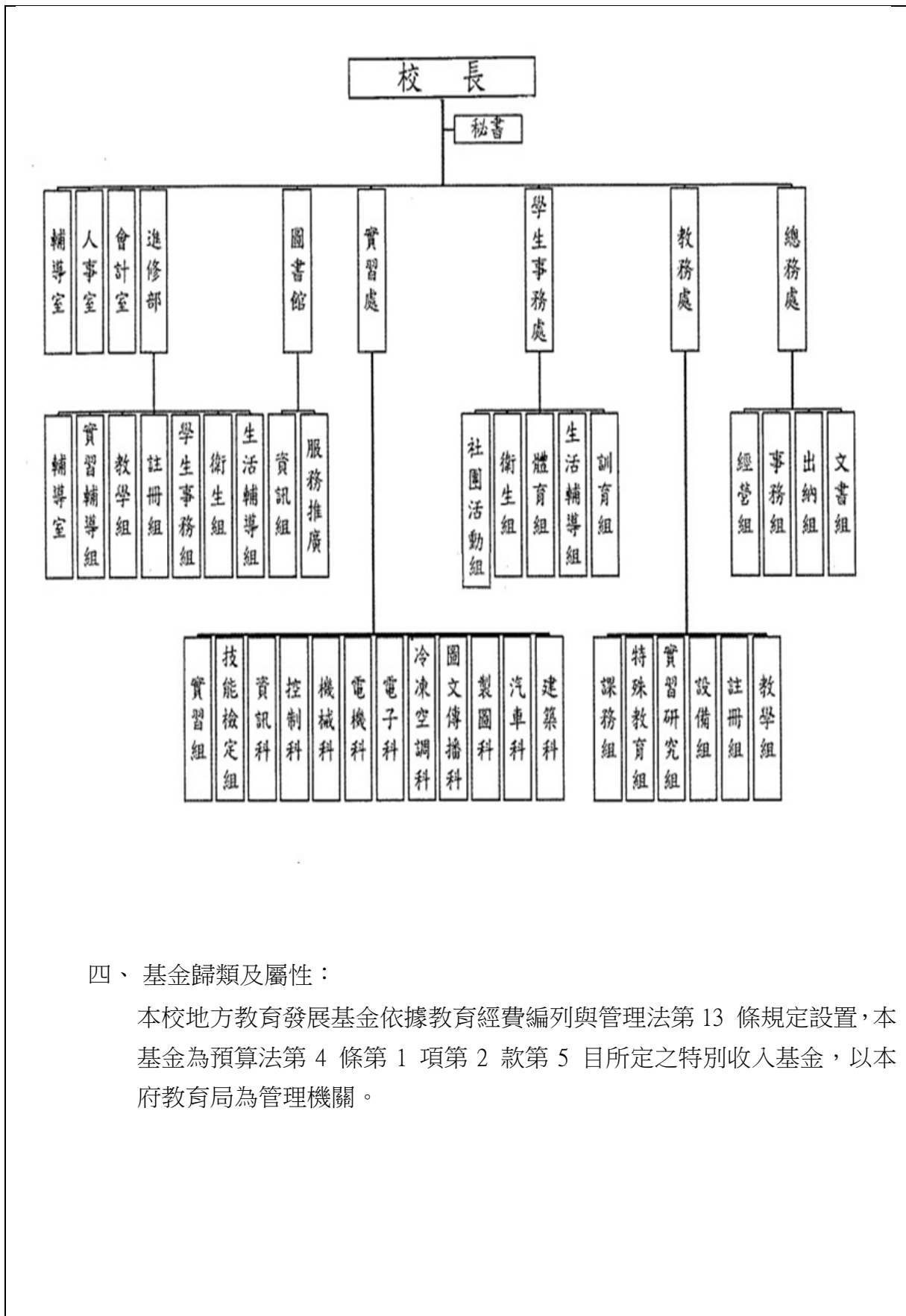
臺北市地方教育發展基金 - 臺北市立大安高級工業職業學校
業務計畫及預算概要

中華民國 109 年度

3. 學生事務組：掌理訓育工作實施、週班會、慶典、校外教學及學生課外活動之輔導等事項。
 4. 註冊組：掌理註冊、編班、學籍登記、轉學、休學及成績考查等事項。
 5. 教學組：掌理教學實施、教學研究、學業考試、作業檢查、課務安排、教師授課、教科書評選、設備及教師進修等事項。
 6. 實習輔導組：掌理學生工場實習計畫督導設備器材管理、技能檢定競賽、就業輔導等事項。
 7. 輔導室：承校長之命，辦理進修部學生之心理、學習、生活、升學輔導工作。
 8. 總務、人事、會計、圖書業務均由本校有關處室兼辦。
- (七) 輔導室：秉承校長之命，視學生身心狀況及需求提供發展性輔導，介入性輔導或處理性輔導，並掌理學生輔導與諮商，實施適性生涯輔導等事項。
- (八) 會計室：秉承上級主計機關之監督與指導，並受校長之指揮，依法辦理歲計、會計、統計等事項。
- (九) 人事室：秉承上級人事機關之監督與指導，並受校長之指揮，依法辦理人事管理查核等事項。

業務計畫及預算概要

中華民國 109 年度



四、基金歸類及屬性：

本校地方教育發展基金依據教育經費編列與管理法第 13 條規定設置，本基金為預算法第 4 條第 1 項第 2 款第 5 目所定之特別收入基金，以本府教育局為管理機關。

臺北市地方教育發展基金 - 臺北市立大安高級工業職業學校

業務計畫及預算概要

中華民國 109 年度

貳、業務計畫

本年度業務計畫重點與預算配合情形及預期績效，詳列如下：

單位：新臺幣千元

業務計畫名稱	計畫重點內容	預算數	預 期 績 效
高中及高職教育計畫	辦理各項教學、學生事務、圖書及輔導等業務。	528,986	1.新購各科教學設備，充實各科教材及用具。 2.革新教學方法，提高教學效能。 3.辦理暑期泳訓班、教師甄選、指定活動等項目。
一般行政管理計畫	綜理學校總務、人事、會計等業務。	69,214	配合校務推動行政處室支援工作，進而增進校務運作。
建築及設備計畫	購置教學所需教學設備等及改善教學環境。	26,490	1.辦理各科因應教學課程所須充實及汰換各項設備；另辦理新建綜合教學大樓工程、敬業樂群樓廁所整修工程、實習工場環境改善工程，以改善教學環境，增進教學效能，並提高行政效率。 2.新建綜合教學大樓工程(委託技術服務費)，為 104-112 年度連續性工程，總經費 2,198 萬元，除以前年度預算已編列 779 萬元外，本年度編列第 6 年經費 10 萬元，餘 1,409 萬元編列於以後年度，各年資金需求詳如繼續性計畫分年資金需求表。 3.新建綜合教學大樓工程(工程費)為 107-112 年度連續性工程，總經費需求為 5 億 394 萬 2 千元，連同 106 年度以前編列工程管理費 70 萬元，總工程費 5 億 464 萬 2 千元，除以前年度預算已編列 1,547 萬元外，本年度續編列第 3 年經費 11 萬

臺北市地方教育發展基金 - 臺北市立大安高級工業職業學校
業務計畫及預算概要

中華民國 109 年度

			元，餘 4 億 8,906 萬 2 千元編列於以後年度，各年度資金需求詳如繼續性計畫分年資金需求表。
--	--	--	--

參、預算概要

一、基金來源及用途之預計：

(一) 本年度基金來源：

服務收入 81 萬 8 千元、財產處分收入 246 萬元、其他財產收入 59 萬 4 千元、公庫撥款收入 5 億 5,530 萬元、學雜費收入 5,930 萬 8 千元、受贈收入 31 萬 6 千元、雜項收入 39 萬元，本年度基金來源 6 億 1,918 萬 6 千元，較上年度預算數 6 億 1,841 萬元，增加 77 萬 6 千元，約 0.13%，主要係財產處分收入及公庫撥款收入增編所致。

(二) 本年度基金用途：

高中及高職教育計畫 5 億 2,898 萬 6 千元，一般行政管理計畫 6,921 萬 4 千元，建築及設備計畫 2,649 萬元，本年度基金用途 6 億 2,469 萬元，較上年度預算數 6 億 4,574 萬 9 千元，減少 2,105 萬 9 千元，約 3.26%，主要係減編實習工場環境改善工程及新建綜合教學大樓工程計畫所致。

二、基金餘絀之預計：

本年度基金來源及用途相抵後，差短 550 萬 4 千元，較上年度預算數差短 2,733 萬 9 千元，減少 2,183 萬 5 千元，將移用以前基金餘額 550 萬 4 千元支應。

三、現金流量之預計：

本年度業務活動淨現金流出 550 萬 4 千元。

四、補辦預算事項：詳補辦預算明細表

(一) 購建固定資產 1,456 萬 6 千元

1. 107 年度教育部補助特殊教育學校及高中職特教班暨職業輔導員部款補助經費 10 萬元。

2. 107 年度教育部補助高級中等學校設備更新充實基礎教學實習設備經費 843 萬 4 千元，學校自籌款由基金餘額項下支應 137 萬 3 千元，共計 980 萬 7 千元。

臺北市地方教育發展基金 - 臺北市立大安高級工業職業學校
業務計畫及預算概要

中華民國 109 年度

- 3.107 年度教育部補助高中優質化輔助方案資本門經費 58 萬 9 千元。
- 4.107 年教育部補助續辦綜合高中經費 9 萬 8 千元。
- 5.107 年度教育部補助高級中等學校適性學習社區教育資源均質化資本門經費 11 萬元。
- 6.107 年度為提升本校教師教學品質，且具急迫及必要性，由高中及高職教育計畫項下移列固定資產 234 萬 6 千元。
- 7.107 年度為提升本校行政效能及作業品質等，且具急迫及必要性，由高中及高職教育計畫項下移列固定資產 4 萬 8 千元。
- 8.107 年度為辦理汽車科車梯增設不鏽鋼鐵捲門及貨梯增設對講機等改善教學環境需要，且具急迫及必要性，由高中及高職教育計畫項下移列固定資產 20 萬 5 千元。
- 9.108 年度教育部補助特殊教育學校及高中職特教班暨職業輔導員部款補助經費 7 萬 5 千元。
10. 108 年度教育部補助高級中等學校充實一般科目教學設備計畫經費 7 萬 8 千元，學校自籌款由基金餘額項下支應 7 萬 8 千元，共計 15 萬 6 千元。
11. 108 年度教育部補助高中優質化輔助方案資本門經費 54 萬 9 千元。
12. 108 年度教育部補助高級中等學校適性學習社區教育資源均質化資本門經費 34 萬元。
13. 108 年度為提升本校教師自製數位教材能力及作業品質等，且具急迫及必要性，由高中及高職教育計畫項下移列固定資產 14 萬 3 千元。

肆、年度關鍵績效指標：

關鍵策略目標	關鍵績效指標	衡量標準	年度目標值
增進教師特教專業知能	特教教師每年參加特殊教育知能研習至少達 18 小時以上人數比率	通過研習之特教教師人數/中小學特教教師及 1 學期以上特教代理教師總人數(單位：%)	90%

臺北市地方教育發展基金 - 臺北市立大安高級工業職業學校
業務計畫及預算概要

中華民國 109 年度

伍、前年度及上年度已過期間實施狀況及成果概述：

一、前（107）年度決算結果及績效達成情形：

（一）前年度決算結果：

- 1.基金來源：決算數 6 億 3,239 萬元，較預算數 5 億 9,968 萬元，計增加 3,271 萬元，約 5.45%，主要係因教育部補助收入增加所致。
- 2.基金用途：決算數 6 億 3,255 萬 4 千元，較預算數 6 億 0,345 萬 2 千元，計增加 2,910 萬 2 千元，約 4.82%，主要係執行教育部補助更新充實基礎教學實習設備經費及教育部補助優質化等經費所致。

（二）前年度績效達成情形分析：

年度績效目標	衡量指標	年度目標值	績效衡量暨達成情形分析
建構安全友善校園	校園場地開放使用人次：40,000	校園場地開放使用人次：42,000 單位：人次	48,400 人次 本校 107 年度協辦全國學生音樂比賽、台北市學生音樂比賽、市長獎頒獎典禮、優質學校頒獎典禮、臺北市高中家長聯合會教育講座、臺北市優先免試入學說明會、里民大會等全市型活動，並於每周辦理全校週會活動、及年度學生展演活動等，場地開放使用人次已達衡量指標。

二、上（108）年度已過期間預算執行情形及績效達成情形：

臺北市地方教育發展基金 - 臺北市立大安高級工業職業學校

業務計畫及預算概要

中華民國 109 年度

(一) 上年度預算截至 108 年 6 月 30 日止執行情形：

1. 基金來源：實際執行數 3 億 4,000 萬 7 千元，較預算分配數 3 億 2,994 萬 7 千元，計增加 1,006 萬元，約 3.05%，主要係因教育部補助收入增加所致。
2. 基金用途：實際執行數 3 億 4,385 萬 7 千元，較預算分配數 3 億 5,728 萬 6 千元，計減少 1,342 萬 9 千元，約 3.76%，主要係因用人費用及業務費覈實支付所致。

(二) 上(108)年度績效達成情形分析：

年度績效目標	衡量指標	年度目標值	績效衡量暨達成情形分析
建構安全友善校園	校園場地開放使用人次： 40,000	校園場地開放使用人次：42,000 單位：人次	截至 108 年 6 月止 18,000 人次，本校 108 年度協辦台北市學生音樂比賽、市長獎頒獎典禮、優質學校頒獎典禮、臺北市高中家長聯合會教育講座、里民大會等全市型活動，並於每周辦理全校週會活動、及年度學生展演活動等，場地開放使用人次已達衡量指標。

臺北市地方教育發展基金－臺北市立大安高級工業職業學校

補辦預算明細表

中華民國109年度

單位：新臺幣元

項 目	金額	辦理年度	說 明
合計	14,566,000		
購建固定資產	14,566,000		
購置機械及設備	11,836,000	107	
木工用小型車床	36,000		教育部補助107年續辦綜合高中經費。
倒角機	33,000		教育部補助107年續辦綜合高中經費。
電動無心式沖子輪磨轉子機	16,000		教育部補助107年續辦綜合高中經費。
觸控投影機	49,000		教育部補助107(1)高職優質化補助方案-資本門經費。
數位攝影機	79,000		教育部補助107(1)高職優質化補助方案-資本門經費。
A3護貝機	15,000		教育部補助107(1)高職優質化補助方案-資本門經費。
筆記型電腦(CPU：i5(含)以上、 Ram：8GB(含)以上、HD：PCIE、 SSD)	90,000		教育部補助107(1)高職優質化補助方案-資本門經費。
木工用小型車床	26,000		教育部補助107(1)高職優質化補助方案-資本門經費。
伺服器	30,000		教育部補助107(1)高職優質化補助方案-資本門經費。
3D列印機	80,000		教育部補助107(1)高中職適性學習社區教育資源均質化實施方案-資本門經費。
直流電源供應器	20,000		教育部補助107(1)高中職適性學習社區教育資源均質化實施方案-資本門經費。
交流電源供應器	10,000		教育部補助107(1)高中職適性學習社區教育資源均質化實施方案-資本門經費。
帶鋸機	74,000		教育部補助107年度更新充實基礎教學實習設備經費63,640元，學校自籌10,360元，所需經費擬由本校基金餘額支應。
臥式鑽床	168,000		教育部補助107年度更新充實基礎教學實習設備經費144,480元，學校自籌23,520元，所需經費擬由本校基金餘額支應。
手持雷射測距儀	30,000		教育部補助107年度更新充實基礎教學實習設備經費25,800元，學校自籌4,200元，所需經費擬由本校基金餘額支應。
繪圖機	80,000		教育部補助107年度更新充實基礎教學實習設備經費68,800元，學校自籌11,200元，所需經費擬由本校基金餘額支應。
CO2鐳接機	40,000		教育部補助107年度更新充實基礎教學實習設備經費34,400元，學校自籌5,600元，所需經費擬由本校基金餘額支應。
求心器(稜鏡用、含基座)	56,000		教育部補助107年度更新充實基礎教學實習設備經費48,160元，學校自籌7,840元，所需經費擬由本校基金餘額支應。
電銲設備	28,000		教育部補助107年度更新充實基礎教學實習設備經費24,080元，學校自籌3,920元，所需經費擬由本校基金餘額支應。
電動篩砂機	35,000		教育部補助107年度更新充實基礎教學實習設備經費30,100元，學校自籌4,900元，所需經費擬由本校基金餘額支應。
水泥試驗模組	110,000		教育部補助107年度更新充實基礎教學實習設備經費94,600元，學校自籌15,400元，所需經費擬由本校基金餘額支應。

臺北市地方教育發展基金－臺北市立大安高級工業職業學校

補辦預算明細表

中華民國109年度

單位：新臺幣元

項 目	金額	辦理年度	說 明
骨材單位重量筒	20,000		教育部補助107年度更新充實基礎教學實習設備經費17,200元，學校自籌2,800元，所需經費擬由本校基金餘額支應。
標準篩組	28,000		教育部補助107年度更新充實基礎教學實習設備經費24,080元，學校自籌3,920元，所需經費擬由本校基金餘額支應。
化油器式機車	420,000		教育部補助107年度更新充實基礎教學實習設備經費361,200元，學校自籌58,800元，所需經費擬由本校基金餘額支應。
零件清洗機	30,000		教育部補助107年度更新充實基礎教學實習設備經費25,800元，學校自籌4,200元，所需經費擬由本校基金餘額支應。
輪胎平衡機	180,000		教育部補助107年度更新充實基礎教學實習設備經費154,800元，學校自籌25,200元，所需經費擬由本校基金餘額支應。
函數波形信號產生器	100,000		教育部補助107年度更新充實基礎教學實習設備經費86,000元，學校自籌14,000元，所需經費擬由本校基金餘額支應。
示波器	138,000		教育部補助107年度更新充實基礎教學實習設備經費118,680元，學校自籌19,320元，所需經費擬由本校基金餘額支應。
拆裝用機車引擎	72,000		教育部補助107年度更新充實基礎教學實習設備經費61,920元，學校自籌10,080元，所需經費擬由本校基金餘額支應。
泡沫機	15,000		教育部補助107年度更新充實基礎教學實習設備經費12,900元，學校自籌2,100元，所需經費擬由本校基金餘額支應。
煙度計	60,000		教育部補助107年度更新充實基礎教學實習設備經費51,600元，學校自籌8,400元，所需經費擬由本校基金餘額支應。
精密量具組(車)	100,000		教育部補助107年度更新充實基礎教學實習設備經費86,000元，學校自籌14,000元，所需經費擬由本校基金餘額支應。
煞車油排放機	80,000		教育部補助107年度更新充實基礎教學實習設備經費68,800元，學校自籌11,200元，所需經費擬由本校基金餘額支應。
直流電機實驗器	135,000		教育部補助107年度更新充實基礎教學實習設備經費116,100元，學校自籌18,900元，所需經費擬由本校基金餘額支應。
交流電機實驗器	324,000		教育部補助107年度更新充實基礎教學實習設備經費278,640元，學校自籌45,360元，所需經費擬由本校基金餘額支應。
直流轉直流應用實驗器	200,000		教育部補助107年度更新充實基礎教學實習設備經費172,000元，學校自籌28,000元，所需經費擬由本校基金餘額支應。
直流轉交流實驗器	124,000		教育部補助107年度更新充實基礎教學實習設備經費106,640元，學校自籌17,360元，所需經費擬由本校基金餘額支應。
交/直流電子負載	56,000		教育部補助107年度更新充實基礎教學實習設備經費48,160元，學校自籌7,840元，所需經費擬由本校基金餘額支應。
發電實驗器	165,000		教育部補助107年度更新充實基礎教學實習設備經費141,900元，學校自籌23,100元，所需經費擬由本校基金餘額支應。

臺北市地方教育發展基金－臺北市立大安高級工業職業學校

補辦預算明細表

中華民國109年度

單位：新臺幣元

項 目	金額	辦理 年度	說 明
居家燈光控制實驗器	88,000		教育部補助107年度更新充實基礎教學實習設備經費75,680元，學校自籌12,320元，所需經費擬由本校基金餘額支應。
教學廣播系統	60,000		教育部補助107年度更新充實基礎教學實習設備經費51,600元，學校自籌8,400元，所需經費擬由本校基金餘額支應。
網路連線設備	25,000		教育部補助107年度更新充實基礎教學實習設備21,500元，學校自籌3,500元，所需經費擬由本校基金餘額支應。
個人電腦	125,000		教育部補助107年度更新充實基礎教學實習設備107,500元，學校自籌17,500元，所需經費擬由本校基金餘額支應。
介面電路教學實驗器	460,000		教育部補助107年度更新充實基礎教學實習設備395,600元，學校自籌64,400元，所需經費擬由本校基金餘額支應。
印表機	25,000		教育部補助107年度更新充實基礎教學實習設備21,500元，學校自籌3,500元，所需經費擬由本校基金餘額支應。
高速電路板雕刻機	668,000		教育部補助107年度更新充實基礎教學實習設備574,480元，學校自籌93,520元，所需經費擬由本校基金餘額支應。
惠斯登電橋	92,000		教育部補助107年度更新充實基礎教學實習設備79,120元，學校自籌12,880元，所需經費擬由本校基金餘額支應。
低壓控制教學實驗器	210,000		教育部補助107年度更新充實基礎教學實習設備180,600元，學校自籌29,400元，所需經費擬由本校基金餘額支應。
遠端智慧居家監控實驗器	64,000		教育部補助107年度更新充實基礎教學實習設備55,040元，學校自籌8,960元，所需經費擬由本校基金餘額支應。
空氣清淨機	20,000		教育部補助107年度更新充實基礎教學實習設備經費17,200元，學校自籌2,800元，所需經費擬由本校基金餘額支應。
智慧機器人	56,000		教育部補助107年度更新充實基礎教學實習設備經費48,160元，學校自籌7,840元，所需經費擬由本校基金餘額支應。
中階3D印表機	200,000		教育部補助107年度更新充實基礎教學實習設備經費172,000元，學校自籌28,000元，所需經費擬由本校基金餘額支應。
高階3D印表機	303,000		教育部補助107年度更新充實基礎教學實習設備經費260,580元，學校自籌42,420元，所需經費擬由本校基金餘額支應。
造模工作桌	100,000		教育部補助107年度更新充實基礎教學實習設備經費86,000元，學校自籌14,000元，所需經費擬由本校基金餘額支應。
電銲機	300,000		教育部補助107年度更新充實基礎教學實習設備經費258,000元，學校自籌42,000元，所需經費擬由本校基金餘額支應。
高速車床	595,000		教育部補助107年度更新充實基礎教學實習設備經費511,700元，學校自籌83,300元，所需經費擬由本校基金餘額支應。
實物提示機	20,000		教育部補助107年度更新充實基礎教學實習設備經費17,200元，學校自籌2,800元，所需經費擬由本校基金餘額支應。

臺北市地方教育發展基金－臺北市立大安高級工業職業學校

補辦預算明細表

中華民國109年度

單位：新臺幣元

項 目	金額	辦理年度	說 明
端銑刀切斷與研磨機組	120,000		教育部補助107年度更新充實基礎教學實習設備經費103,200元，學校自籌16,800元，所需經費擬由本校基金餘額支應。
油壓帶鋸機	350,000		教育部補助107年度更新充實基礎教學實習設備經費301,000元，學校自籌49,000元，所需經費擬由本校基金餘額支應。
萬能工具磨床	120,000		教育部補助107年度更新充實基礎教學實習設備經費103,200元，學校自籌16,800元，所需經費擬由本校基金餘額支應。
端銑刀切斷與研磨複合機(大尺寸)	60,000		教育部補助107年度更新充實基礎教學實習設備經費51,600元，學校自籌8,400元，所需經費擬由本校基金餘額支應。
電工機械實驗器	1,158,000		教育部補助107年度更新充實基礎教學實習設備經費995,880元，學校自籌162,120元，所需經費擬由本校基金餘額支應。
量測儀器	920,000		教育部補助107年度更新充實基礎教學實習設備經費791,200元，學校自籌128,800元，所需經費擬由本校基金餘額支應。
網路交換器(緩衝記憶體 ：DRAM512MB、Flash 1GB，自動學習MAC Address Table：1600)	23,000		為提升本校圖傳科實習工場教師教學品質，確實需要汰舊換新，且具急迫及必要性，所需經費擬控留本校高中及高職教育計畫-設備零件支應。
桌上型電腦(處理器i7、Windows 10 pro、24型電腦螢幕)	50,000		為提升本校教師網路學校教學品質，確實需要汰舊換新，且具急迫及必要性，所需經費擬控留本校高中及高職教育計畫-設備零件支應。
投影機(4,700流明，WUXGA，含電動螢幕)	66,000		為提升本校會議室教師教學品質，確實需要汰舊換新，且具急迫及必要性，所需經費擬控留本校高中及高職教育計畫-設備零件支應。
投影機(6,000流明，XGA，含電動螢幕)	51,000		為提升本校教師教學品質，確實需要汰舊換新，且具急迫及必要性，所需經費擬控留本校高中及高職教育計畫-設備零件支應。
短焦投影機(3,400流明以上，含吊架及施工)	37,000		為提升本校行政作業品質，確實需要汰舊換新，且具急迫及必要性，所需經費擬控留本校高中及高職教育計畫-設備零件支應。
碎紙機(入口寬度240mm、碎紙細度4*30mm、張數20張)	11,000		為提升本校行政效能，確實需要汰舊換新，且具急迫及必要性，所需經費擬控留本校高中及高職教育計畫-設備零件支應。
邊際交換器	483,000		為提升本校教師網路學校教學品質，確實需要汰舊換新，且具急迫及必要性，所需經費擬控留本校高中及高職教育計畫-設備零件支應。
無線基地台	701,000		為提升本校教師網路學校教學品質，確實需要汰舊換新，且具急迫及必要性，所需經費擬控留本校高中及高職教育計畫-設備零件支應。
網頁伺服器	68,000		為提升本校教師網路學校教學品質，確實需要汰舊換新，且具急迫及必要性，所需經費擬控留本校高中及高職教育計畫-設備零件支應。
資訊科網路管理交換器	650,000		為提升本校教師網路學校教學品質，確實需要汰舊換新，且具急迫及必要性，所需經費擬控留本校高中及高職教育計畫-設備零件支應。
汽車科車梯	142,000		為辦理汽車科車梯1臺增設不鏽鋼鐵捲門，確實需要辦理增列，且具急迫及必要性，所需經費擬由本校基金餘額支應。
汽車科貨梯	63,000		為辦理汽車科貨梯1臺增設對講機、原機坑打除及矽酸鈣板封邊等，確實需要辦理增列，且具急迫及必要性，所需經費擬由本校基金餘額支應。

臺北市地方教育發展基金－臺北市立大安高級工業職業學校

補辦預算明細表

中華民國109年度

單位：新臺幣元

項 目	金額	辦理年度	說 明
購置交通及運輸設備	300,000	107	
音響控制台	100,000		教育部補助107(1)高職優質化補助方案-資本門經費。
喇叭	120,000		教育部補助107(1)高職優質化補助方案-資本門經費。
音響喇叭組	80,000		教育部補助107(1)高職優質化補助方案-資本門經費。
購置雜項設備	1,167,000	107	
1對1壁掛式分離冷氣機7.1KW(含)以上(含舊有冷氣拆除(93年購置已不堪用)及新冷氣安裝費用)	47,000		教育部補助107年度特殊教育學校及高中職特教班暨職業輔導員部款補助經費。
1對1壁掛式分離冷氣機8.0KW(含)以上(含舊有冷氣拆除(93年購置已不堪用)及新冷氣安裝費用)	53,000		教育部補助107年度特殊教育學校及高中職特教班暨職業輔導員部款補助經費。
除濕機(33公升)	13,000		教育部補助107年續辦綜合高中經費。
器材櫃	45,000		教育部補助107年度更新充實基礎教學實習設備經費38,700元，學校自籌6,300元，所需經費擬由本校基金餘額支應。
工作檯(1.4尺x7尺試驗桌。2.桌面不銹鋼材質。3.具不鏽鋼水槽。)	240,000		教育部補助107年度更新充實基礎教學實習設備經費206,400元，學校自籌33,600元，所需經費擬由本校基金餘額支應。
工作檯(1.D80cm×W150cm×H75cm(以上)。2.桌面平均荷重1,000kg以上。3.需配有電器插座乙座以上。4.需具調整腳水平設計。5.二人用必須有二個虎鉗。)	300,000		教育部補助107年度更新充實基礎教學實習設備經費258,000元，學校自籌42,000元，所需經費擬由本校基金餘額支應。
電子恆溫防潮櫃	56,000		教育部補助107年度更新充實基礎教學實習設備經費48,160元，學校自籌7,840元，所需經費擬由本校基金餘額支應。
恆溫防潮櫃(大型落地式防潮箱、自動溫濕度調整、濕度控制範圍20%~60%RH)	159,000		教育部補助107年度更新充實基礎教學實習設備經費136,740元，學校自籌22,260元，所需經費擬由本校基金餘額支應。
變頻一對一壁掛式分離式冷氣7.2kw(含)以上	90,000		為提升本校導師辦公室教師教學品質，確實需要汰舊換新，且具急迫及必要性，所需經費擬控留本校高中及高職教育計畫-設備零件支應。
投影機布幕(電動布幕，180吋)	24,000		為提升本校視聽教室教師教學品質，確實需要汰舊換新，且具急迫及必要性，所需經費擬控留本校高中及高職教育計畫-設備零件支應。
變頻冷氣7.2KW(含)以上	140,000		為提升本校教師教學品質，確實需要汰舊換新，且具急迫及必要性，所需經費擬控留本校高中及高職教育計畫-設備零件支應。
購置機械及設備	1,188,000	108	
示波器	38,000		教育部補助高級中等學校充實一般科目教學設備計畫經費。
數位照相機(1600萬畫素單眼相機、16-50mm F3.5-5.6鏡頭)	15,000		教育部補助高級中等學校充實一般科目教學設備計畫經費。
認識電磁波實驗組	25,000		教育部補助高級中等學校充實一般科目教學設備計畫經費。
A3彩雷印表機	53,000		為提升本校教務處行政作業品質，確實需要汰舊換新，且具急迫及必要性，所需經費擬控留本校高中及高職教育計畫-設備零件支應。
數位攝影機(BIONZ X影像處理器、高速智慧自動對焦、可直接分字製	90,000		為提升本校教師自製數位教材能力，並應用於一般教學、補救教學及網路學校，確實需要辦理新購，且具

臺北市地方教育發展基金－臺北市立大安高級工業職業學校

補辦預算明細表

中華民國109年度

單位：新臺幣元

項 目	金額	辦理年度	說 明
作短片)			急迫性及必要性，所需經費擬控留高中及高職教育計畫-設備零件支應。
示波器	38,000		為配合辦理教育部補助高級中等學校充實一般科目教學設備計畫，學校自籌38,000元，所需經費擬由本校基金餘額支應。
數位照相機(1600萬畫素單眼相機、16-50mm F3.5-5.6鏡頭)	15,000		為配合辦理教育部補助高級中等學校充實一般科目教學設備計畫，學校自籌15,000元，所需經費擬由本校基金餘額支應。
認識電磁波實驗組	25,000		為配合辦理教育部補助高級中等學校充實一般科目教學設備計畫，學校自籌25,000元，所需經費擬由本校基金餘額支應。
3D列印機	80,000		教育部補助107學年度第2學期高中職適性學習社區教育資源均質化實施方案-資本門經費。
物聯網智慧居家監控系統	50,000		教育部補助107學年度第2學期高中職適性學習社區教育資源均質化實施方案-資本門經費。
嵌入式系統實驗器	50,000		教育部補助107學年度第2學期高中職適性學習社區教育資源均質化實施方案-資本門經費。
機電整合設備	65,000		教育部補助107學年度第2學期高中職適性學習社區教育資源均質化實施方案-資本門經費。
智慧機器人控制應用設備	95,000		教育部補助107學年度第2學期高中職適性學習社區教育資源均質化實施方案-資本門經費。
數位相機(2,030萬有效像素、40倍光學變焦)	10,000		教育部補助107學年度第2學期高中優質化輔助方案計畫經費。
智慧機器人控制應用設備	320,000		教育部補助107學年度第2學期高中優質化輔助方案計畫經費。
數位相機(動畫解像度4K、感光元件4/3吋)	30,000		教育部補助107學年度第2學期高中優質化輔助方案計畫經費。
導覽機(55吋)	99,000		教育部補助107學年度第2學期高中優質化輔助方案計畫經費。
筆記型電腦(CPU：i7以上、RAM：8GB以上、HD：PCIE SSD)	90,000		教育部補助107學年度第2學期高中優質化輔助方案計畫經費。
購置雜項設備	75,000	108	
商用洗碗機	75,000		教育部補助108年度特殊教育學校及高級中等學校特教班暨職業輔導員經費。

備註：各管理機關(構)依預算法第88條規定補辦預算，應確係不及編入年度預算，且因經營環境發生重大變遷或正常業務(含執行中央補助款項目)之確實需要，並經主管機關核轉本府核准先行辦理者；不具急迫性之事項，仍應儘可能納入預算辦理。

預算主要表

臺北市地方教育發展基金－臺北市立大安高級工業職業學校

基金來源、用途及餘絀預計表

中華民國109年度

單位：新臺幣千元

前年度決算數	項 目	本年度預算數	上年度預算數	比較增減（－）
632,390	基金來源	619,186	618,410	776
705	勞務收入	818	1,028	-210
705	服務收入	818	1,028	-210
2,109	財產收入	3,054	1,042	2,012
1,451	財產處分收入	2,460	460	2,000
	利息收入			
658	其他財產收入	594	582	12
571,101	政府撥入收入	555,300	552,456	2,844
558,718	公庫撥款收入	555,300	552,456	2,844
12,383	政府其他撥入收入			
56,788	教學收入	59,308	63,178	-3,870
56,788	學雜費收入	59,308	63,178	-3,870
1,687	其他收入	706	706	
1,429	受贈收入	316	316	
257	雜項收入	390	390	
632,554	基金用途	624,690	645,749	-21,059
515,549	高中及高職教育計畫	528,986	524,160	4,826
67,799	一般行政管理計畫	69,214	73,356	-4,142
49,206	建築及設備計畫	26,490	48,233	-21,743
-164	本期賸餘(短絀)	-5,504	-27,339	21,835
52,942	期初基金餘額	25,439	49,171	-23,732
52,778	期末基金餘額	19,935	21,832	-1,897

註：前年度決算數細數之和與總數或略有出入，係四捨五入關係，以下各表同。

臺北市地方教育發展基金－臺北市立大安高級工業職業學校

現金流量預計表

中華民國109年度

單位：新臺幣千元

項 目	本 預	年 算	度 數	說 明
業務活動之現金流量				
本期賸餘(短絀)			-5,504	
業務活動之淨現金流入(流出)			-5,504	
其他活動之現金流量				
其他活動之淨現金流入(流出)				
現金及約當現金之淨增(淨減)			-5,504	
期初現金及約當現金			46,877	
期末現金及約當現金			41,373	

註：本表係採現金及約當現金基礎，包括現金及自投資日起3個月內到期或清償之債權證券。

預算明細表

臺北市地方教育發展基金－臺北市立大安高級工業職業學校

基金來源－服務收入明細表

中華民國109年度

單位：新臺幣元

科 目	單位	本 年 度 預 算 數			說 明
		數量 業務量	利(費)率	金 額	
合計				818,000	
服務收入				818,000	較上年度預算數1,028,000元，減少210,000元。
	年	1	28,000	28,000	暑期泳訓班招收學生 40人次 *700元=28,000元(收支對列)。
	年	1	600,000	600,000	教科書費作業管理費收入(收支對列)。
	人	100	700	70,000	教師及代理教師甄選報名費（含實作方式）。
	人	400	300	120,000	教師及代理教師甄選報名費。

臺北市地方教育發展基金－臺北市立大安高級工業職業學校

基金來源－財產處分收入明細表

中華民國109年度

單位：新臺幣元

科 目	單位	本 年 度 預 算 數			說 明
		數量 業務量	利(費)率	金 額	
合計				2,460,000	
財產處分收入	年	1	2,460,000	2,460,000	較上年度預算數460,000元，增加2,000,000元。 預估出售財產報廢殘值收入。

臺北市地方教育發展基金－臺北市立大安高級工業職業學校

基金來源－其他財產收入明細表

中華民國109年度

單位：新臺幣元

科 目	單位	本 年 度 預 算 數			說 明
		數量 業務量	利(費)率	金 額	
合計				594,000	
其他財產收入				594,000	較上年度預算數582,000元，增加12,000元。
	年	1	225,000	225,000	校園場地開放收入(收支對列)。
	年	1	240,000	240,000	住公家宿舍房租津貼收入使用管理費。
	年	1	38,000	38,000	教職員工停車收入。
	年	1	63,000	63,000	員生消費合作社使用費。
	年	1	28,000	28,000	自動販賣機場地使用費。

臺北市地方教育發展基金－臺北市立大安高級工業職業學校

基金來源－公庫撥款收入明細表

中華民國109年度

單位：新臺幣元

科 目	單位	本 年 度 預 算 數			說 明
		數量 業務量	利(費)率	金 額	
合計				555,300,000	
公庫撥款收入	年	1	555,300,000	555,300,000	較上年度預算數552,456,000元，增加2,844,000元。 市府補助款。

臺北市地方教育發展基金－臺北市立大安高級工業職業學校

基金來源－學雜費收入明細表

中華民國109年度

單位：新臺幣元

科 目	單 位	本 年 度 預 算 數			說 明
		數量 業務量	利(費)率	金 額	
合計				59,308,000	
學雜費收入				59,308,000	較上年度預算數63,178,000元，減少3,870,000元。
	人、學期	733x1	1,490	1,092,170	進修部108學年度第2學期雜費收入(收支對列)。
	人、學期	733x1	1,900	1,392,700	進修部108學年度第2學期實習費收入(收支對列)。
	人、學期	842x1	1,900	1,599,800	進修部109學年度第1學期實習費收入(收支對列)。
	人、學期	842x1	1,490	1,254,580	進修部109學年度第1學期雜費收入(收支對列)。
	人、學期	194x1	6,240	1,210,560	補助108學年度第2學期進修部高職二年級學生學費收入。
	人、學期	179x1	6,240	1,116,960	補助108學年度第2學期進修部高職三年級學生學費收入。
	人、學期	360x1	6,240	2,246,400	補助108學年度第2學期進修部高職一年級學生學費收入。
	人、學期	194x1	6,240	1,210,560	補助109學年度第1學期進修部高職三年級學生學費收入。
	人、學期	288x1	6,240	1,797,120	補助109學年度第1學期進修部高職一年級學生學費收入。
	人、學期	360x1	6,240	2,246,400	補助109學年度第1學期進修部高職二年級學生學費收入。
	人、學期	100x1	6,240	624,000	本校108學年度第2學期綜高學生學費學分費收入。
	人、學期	100x1	6,240	624,000	本校109學年度第1學期綜高學生學費學分費收入。
	人、學期	105x1	1,900	199,500	本校109學年度第1學期綜高學生實習費收入(3年級)(收支對列)。
	人、學期	113x1	1,900	214,700	本校108學年度第2學期綜高學生實習費收入(3年級)(收支對列)。
	人、學期	105x1	1,612	169,260	本校108學年度第2學期綜高學生實習費收入(2年級)(收支對列)。
	人、學期	2,280x1	1,900	4,332,000	本校108學年度第2學期工科學生實習費收入(收支對列)。
	人、學期	280x1	2,060	576,800	本校109學年度第1學期綜高學生雜費收入(2.3年級)(收支對列)。
	人、學期	140x1	1,820	254,800	本校109學年度第1學期綜高學生雜費收入(1年級)(收支對列)。
	人、學期	2,280x1	1,495	3,408,600	本校109學年度第1學期工科學生雜費收入(收支對列)。
	人、學期	280x1	2,060	576,800	本校108學年度第2學期綜高學生雜費收入(2.3年級)(收支對列)。
	人、學期	140x1	1,820	254,800	本校108學年度第2學期綜高學生雜費收入(1年級)(收支對列)。
	人、學期	2,280x1	1,495	3,408,600	本校108學年度第2學期工科學生雜費收入(收支對列)。
	人、學期	2,280x1	1,900	4,332,000	本校109學年度第1學期工科學生實習費收入(收支對列)。
	人、學期	105x1	1,612	169,260	本校109學年度第1學期綜高學生實習費收入(2年級)(收支對列)。

臺北市地方教育發展基金－臺北市立大安高級工業職業學校

基金來源－學雜費收入明細表

中華民國109年度

單位：新臺幣元

科 目	單 位	本 年 度 預 算 數			說 明
		數 量 業 務 量	利(費)率	金 額	
	人、學期	760x1	6,240	4,742,400	補助109學年度第1學期日校高職三年級學生學費收入。
	人、學期	760x1	6,240	4,742,400	補助108學年度第2學期日校高職三年級學生學費收入。
	人、學期	760x1	6,240	4,742,400	補助108學年度第2學期日校高職二年級學生學費收入。
	人、學期	90x1	6,240	561,600	補助108學年度第2學期日校綜合高中三年級學生學費收入(140人x64%=90人)。
	人、學期	90x1	6,240	561,600	補助109學年度第1學期日校綜合高中三年級學生學費收入(140人x64%=90人)。
	人、學期	90x1	6,240	561,600	補助109學年度第1學期日校綜合高中二年級學生學費收入(140人x64%=90人)。
	人、學期	140x1	6,240	873,600	補助109學年度第1學期日校綜合高中一年級學生學費收入。
	人、學期	90x1	6,240	561,600	補助108學年度第2學期日校綜合高中二年級學生學費收入(140人x64%=90人)。
	人、學期	140x1	6,240	873,600	補助108學年度第2學期日校綜合高中一年級學生學費收入。
	年	1	1,800,000	1,800,000	重修學分費收入(收支對列)。
	年	1	2,300,000	2,300,000	學習輔導費收入(補救教學314,600元、寒假輔導費361,390元、暑假輔導費1,361,755元、綜高課輔費250,155元、課業輔導費12,100元)(收支對列)。
	年	1	2,134,080	2,134,080	補助108學年度第2學期及109學年度第1學期日校高職一年級，109學年度第1學期日校高職二年級學生學費收入 ((760+760+760)*6,240-學費減免市庫負擔12,093,120元=2,134,080
	人、學期	150x1	380	57,000	本校108學年度第2學期綜高學生電腦課電腦使用費(收支對列)。
	人、學期	179x1	380	68,020	進修部108學年度第2學期工科學生電腦課電腦使用費(收支對列)。
	人、學期	380x1	380	144,400	本校109學年度第1學期工科學生電腦課電腦使用費(收支對列)。
	人、學期	140x1	380	53,200	本校109學年度第1學期綜高學生電腦課電腦使用費(收支對列)。
	人、學期	194x1	380	73,720	進修部109學年度第1學期工科學生電腦課電腦使用費(收支對列)。
	年	1	10	10	配合預算編列至千元，增列進位數10元。
	人、學期	380x1	380	144,400	本校108學年度第2學期工科學生電腦課電腦使用費(收支對列)。

臺北市地方教育發展基金－臺北市立大安高級工業職業學校

基金來源－受贈收入明細表

中華民國109年度

單位：新臺幣元

科 目	單位	本 年 度 預 算 數			說 明
		數量 業務量	利(費)率	金 額	
合計 受贈收入	年	1	316,000	316,000 316,000 316,000	較上年度預算數316,000元，無增減。 各界獎助學金(含專戶孳息)等捐款收入(收支對列)。

臺北市地方教育發展基金－臺北市立大安高級工業職業學校

基金來源－雜項收入明細表

中華民國109年度

單位：新臺幣元

科 目	單位	本 年 度 預 算 數			說 明
		數量 業務量	利(費)率	金 額	
合計				390,000	
雜項收入	年	1	390,000	390,000	較上年度預算數390,000元，無增減。 預估廠商逾期違約收入。

臺北市地方教育發展基金－臺北市立大安高級工業職業學校

基金用途－高中及高職教育計畫明細表

中華民國109年度

單位：新臺幣元

前年度 決算數	上年度 預算數	科 目	本 年 度 預 算 數	說 明
515,548,898	524,160,000	合計	528,986,000	
467,792,548	464,334,000	用人費用	477,195,000	
219,887,808	186,024,000	正式員額薪資	193,692,000	較上年度預算數186,024,000元，增加7,668,000元。
219,887,808	186,024,000	職員薪金	193,692,000	
			182,520,000	教職員275人薪金(詳用人費用彙計表)。
			11,172,000	教職員14人薪金(詳用人費用彙計表)。
23,817,159	27,952,076	聘僱及兼職人員薪資	29,791,676	較上年度預算數27,952,076元，增加1,839,600元。
610,524	634,476	聘用人員薪金	634,476	
			634,476	專任輔導人員1人薪金(詳聘用及約聘人員明細表)(含教育部補助528,000元)。
23,206,635	27,317,600	兼職人員酬金	29,157,200	
			72,000	兼任進修部行政人員(總務、會計2人)工作補助費，2人*12月*3,000元。
			18,955,200	兼課鐘點費(日校)：1. 依課程標準規定每週課程總時數3,459節。2. 現有教師依規定標準每週應授課總時數2,382節。3. 每週兼課總時數3,459節-2,382節=1,077節。4. 總節數1,077節*4週*11月=47,388節，每節400元。
			554,400	教師代課鐘點費(進修部)，本校編制專任教師總人數57人，按9分之1計，編列7人，每人18節11月，總節數7人x18節x11月=1,386節，每節400元。
			1,980,000	教師代課鐘點費(日校)，本校編制專任教師總人數218人，按9分之1計，編列25人，每人18節11月，總節數25人x18節x11月=4,950節，每節400元。
			6,353,600	兼課鐘點費(進修部)：1. 依課程標準規定每週課程總時數790節。2. 現有教師依規定標準每週應授課總時數429節。3. 每週兼課總時數790節-429節=361節。4. 總節數361節*4週*11月=15,884節，每節400元。
			42,000	兼任進修部行政人員(人事1人)工作補助費，1人*12月*3,500元。
			1,200,000	兼課鐘點費(資源班教師酌減2人改編列)。

臺北市地方教育發展基金－臺北市立大安高級工業職業學校

基金用途－高中及高職教育計畫明細表

中華民國109年度

單位：新臺幣元

前年度 決算數	上年度 預算數	科 目	本 年 度 預 算 數	說 明
2,098,705	3,263,806	超時工作報酬	3,133,387	較上年度預算數3,263,806元，減少130,419元。
1,821,505	3,095,806	加班費	2,821,387	
			1,832,523	不休假出勤加班費。
			30,240	技工、工友趕辦各項業務等加班費(一般教學)(進修部)(收支對列)。
			81,840	技工、工友趕辦各項業務等加班費(一般教學)(日校)(收支對列)。
			103,260	教學、學務、實習、體育等及教職員趕辦各項業務活動等加班費(一般教學)(進修部)(收支對列)。
			363,040	教學、學務、實習、體育等及教職員趕辦各項業務活動加班費(一般教學)(日校)(收支對列)。
			56,466	編印輔導通訊及參考資料和舉辦親職教育、個案研究等加班費(日校)。
			9,990	協辦各項輔導工作職員加班費(進修部)。
			24,533	不休假出勤加班費。
			9,990	特教人員加班費。
			14,800	專任輔導人員逾時加班費。
			8,510	泳訓班加班費(暑期泳訓班)(收支對列)。
			21,645	工作人員加班費(教師及代理教師甄選)。
			16,650	工作人員加班費(開放學校場地)(收支對列)。
			186,480	進書、整書、繳費單結算等工作人員加班費(教科書費作業管理費)(收支對列)。
			2,960	工作人員超時工作加班費(職校新課程推動工作)(進修部)。
			47,360	全國技藝暨技能競賽臺北市獲獎師生表揚活動，工作人員加班費，32人*8時*185元(新增)。
			11,100	工作人員加班費(高中職特殊教育輔導工作)。
277,200	168,000	值班費	312,000	
			312,000	教育部補助教官值班費，13人*12月*2,000元。

臺北市地方教育發展基金－臺北市立大安高級工業職業學校

基金用途－高中及高職教育計畫明細表

中華民國109年度

單位：新臺幣元

前年度 決算數	上年度 預算數	科 目	本 年 度 預 算 數	說 明
48,446,564	37,634,310	獎金	39,211,810	較上年度預算數37,634,310元，增加1,577,500元。
22,403,606	14,302,000	考績獎金	14,921,000	
			13,990,000	依考績法規定核發之獎金。
			931,000	依考績法規定核發之獎金。
26,042,958	23,332,310	年終獎金	24,290,810	
			22,815,000	依規定於年節加發之獎金。
			1,396,500	依規定於年節加發之獎金。
			79,310	專任輔導人員依規定於年節加發之獎金。
146,416,603	185,504,768	退休及卹償金	186,079,472	較上年度預算數185,504,768元，增加574,704元。
146,416,603	185,504,768	職員退休及離職金	186,079,472	
			15,007,824	提撥退撫基金。
			883,584	提撥退撫基金。
			170,000,000	退休人員退休金(350人*@40,476.19元*12月=170,000,000元)。
			150,000	退休人員年終慰問金。
			38,064	專任輔導人員提撥離職儲金。
27,125,709	23,955,040	福利費	25,286,655	較上年度預算數23,955,040元，增加1,331,615元。
21,384,588	15,543,120	分擔員工保險費	16,159,908	
			15,169,968	分擔公保、勞保、健保費。
			915,708	分擔公保、勞保、健保費。
			74,232	專任輔導人員分擔勞保、健保費。
410,675	1,385,000	傷病醫藥費	1,385,000	
			944,000	教職員健康檢查費用（年滿50歲以上），59人*16,000元。
			441,000	教職員健康檢查費用（年滿40歲以上未滿50歲），126人*3,500元。
2,217,388	2,449,440	員工通勤交通費	2,630,880	
			105,840	教官上下班交通費，7人*12月*2段*630元。
			37,800	教官上下班交通費，5人*12月*1段*630元。
			1,077,300	教師上下班交通費，171人*10月*1段*630元。
			15,120	教官上下班交通費，1人*12月*2段*630元。

臺北市地方教育發展基金－臺北市立大安高級工業職業學校

基金用途－高中及高職教育計畫明細表

中華民國109年度

單位：新臺幣元

前年度 決算數	上年度 預算數	科 目	本 年 度 預 算 數	說 明
			567,000	教師上下班交通費，45人*10月*2段*630元。
			680,400	教師上下班交通費，54人*10月*2段*630元。
			37,800	特教教師上下班交通費，3人*10月*2段*630元(特教班)。
			44,100	特教教師上下班交通費，7人*10月*1段*630元(特教班)。
			50,400	特教教師上下班交通費，4人*10月*2段*630元(特教班)。
			15,120	專任輔導人員上下班交通費，1人*12月*2段*630元。
3,113,058	4,577,480	其他福利費	5,110,867	
			864,000	休假旅遊補助費。
			16,000	休假旅遊補助費。
			180,000	退休人員三節慰問金，30人*6,000元。
			376,260	結婚補助(31,355元*2月*6人=376,260元)。
			662,292	喪葬補助(33,114.60元*5月*4人=662,292元)。
			2,996,315	子女教育補助費。
			16,000	專任輔導人員休假旅遊補助費。
27,922,705	30,775,000	服務費用	26,239,000	
8,763,265	11,425,986	水電費	9,731,854	較上年度預算數11,425,986元，減少1,694,132元。
8,626,706	11,059,682	工作場所電費	9,466,004	
			720,000	電費(游泳池燃料費)。
			697,561	電費(一般教學)(進修部)(收支對列)。
			2,305,298	電費(一般教學)(日校)(收支對列)。
			5,087,820	班級電費(一般教學)。
			44,000	電費(暑期泳訓班)(收支對列)。
			166,350	電費(開放學校場地)(收支對列)。
			30,000	電費(教科書費作業管理費)(收支對列)。
			14,905	電費(綜高課輔費)(收支對列)。
			1,100	電費(課業輔導費)(收支對列)。
			101,530	電費(暑假輔導費)(收支對列)。
			20,680	電費(寒假輔導費)(收支對列)。

臺北市地方教育發展基金－臺北市立大安高級工業職業學校

基金用途－高中及高職教育計畫明細表

中華民國109年度

單位：新臺幣元

前年度 決算數	上年度 預算數	科 目	本 年 度 預 算 數	說 明
			7,480	電費(補救教學)(收支對列)。
			69,280	電費(重修學分費)(收支對列)。
			200,000	活動中心電費(活動中心場地維持費用)。
136,559	366,304	工作場所水費	265,850	
			142,600	水費(一般教學)(日校)(收支對列)。
			70,200	水費(一般教學)(進修部)(收支對列)。
			42,050	班級水費(一般教學)。
			11,000	水費(室內)(暑期泳訓班)(收支對列)。
510,192	779,800	郵電費	629,200	較上年度預算數779,800元，減少150,600元。
170,752	152,200	郵費	152,200	
			111,280	寄發學生調查表、成績單等郵資，2學期*55,640元(一般教學)(日校)(收支對列)。
			40,920	寄發學生調查表、成績單等郵資，2學期*20,460元(一般教學)(進修部)(收支對列)。
339,440	627,000	電話費	477,000	
			395,000	教學電話費，2學期*197,500元(日校)(收支對列)。
			82,000	教學電話費，2學期*41,000元(進修部)(收支對列)。
	600	數據通信費		
1,659,078	1,920,660	旅運費	1,474,260	較上年度預算數1,920,660元，減少446,400元。
1,498,598	1,770,940	國內旅費	1,324,540	
			39,000	教職員工因公外出洽辦公務或辦理各項活動所需短程車資(一般教學)(日校)(收支對列)。
			17,250	教職員工因公外出洽辦公務或辦理各項活動所需短程車資(一般教學)(進修部)(收支對列)。
			564,200	參加打靶、教學、學務等各項活動之市外出差旅費，91人*4天*1,550元(一般教學)(日校)(收支對列)。
			492,900	參加打靶、教學、學務等各項活動之市外出差旅費，53人*6天*1,550元(一般教學)(進修部)(收支對列)。

臺北市地方教育發展基金－臺北市立大安高級工業職業學校

基金用途－高中及高職教育計畫明細表

中華民國109年度

單位：新臺幣元

前年度 決算數	上年度 預算數	科 目	本 年 度 預 算 數	說 明
			201,500	師生校外教學、見習參觀之交通費、差旅費等，26人*5天*1,550元(綜合職能科)。
			5,040	專任輔導人員短程車資。
			4,650	工作研習活動講師差旅費，1人*3天*1,550元。(高中職特殊教育輔導工作)。
160,260	149,720	貨物運費	149,720	
			100,380	參加各項慶典活動等器材搬運費，2學期*50,190元(一般教學)(日校)(收支對列)。
			49,340	參加各項慶典活動等器材搬運費，2學期*24,670元(一般教學)(進修部)(收支對列)。
220		其他旅運費		
1,776,421	1,842,504	印刷裝訂與廣告費	1,264,928	較上年度預算數1,842,504元，減少577,576元。
1,776,421	1,842,504	印刷及裝訂費	1,264,928	
			12,107	心理輔導測驗卡片購置(輔導活動費)(進修部)。
			11,400	印製學生資料、表格等(輔導活動費)(進修部)。
			92,148	影印機使用費，1臺*12月*10,970張*0.7元(教務處)(收支對列)。
			119,784	影印機使用費，1臺*12月*14,260張*0.7元(教務處)(收支對列)。
			36,120	影印機使用費，1臺*12月*4,300張*0.7元(製圖科)(收支對列)。
			31,920	影印機使用費，1臺*12月*3,800張*0.7元(建築科)(收支對列)。
			481,314	各種教學報表、學生證、借書證、獎狀及其他印刷等，2學期*240,657元(一般教學)(日校)(收支對列)。
			2,850	印製親職教育資料、學生升學輔導講義及各項資訊，2學期*1,425元(輔導活動費)(日校)。
			207,100	印製學生資料、表格、研究報告、出版輔導專輯期刊等，2學期*103,550元(一般教學)(進修部)(收支對列)。
			106,400	印製輔導專輯期刊等，2學期*53,200元(輔導

臺北市地方教育發展基金－臺北市立大安高級工業職業學校

基金用途－高中及高職教育計畫明細表

中華民國109年度

單位：新臺幣元

前年度 決算數	上年度 預算數	科 目	本 年 度 預 算 數	說 明
				活動費)(日校)。
			42,395	心理輔導測驗卡片添購、答案卡購置及結果計算(輔導活動費)(日校)。
			9,310	印製社團成果刊物、海報等(課後社團活動)。
			22,080	學生繳費單印製，9,200張*2.4元(教科書費作業管理費)(收支對列)。
			60,000	全國技藝暨技能競賽臺北市獲獎師生表揚活動，海報、選手介紹彙編等印製費(新增)。
			30,000	工作研習手冊、成果報告印製等(高中職特殊教育輔導工作)。
8,845,729	7,067,126	修理保養及保固費	7,574,326	較上年度預算數7,067,126元，增加507,200元。
3,333,104	2,898,400	一般房屋修護費	3,198,400	
			2,222,000	公用房舍、水電、衛生設備及其他修理，2學期*1,111,000元(一般教學)(日校)(收支對列)。
			638,000	校舍水電修理、衛生設備修繕等，2學期*319,000元(一般教學)(進修部)(收支對列)。
			38,400	場地清潔維護費(重修學分費)(收支對列)。
			300,000	活動中心房屋修繕費(活動中心場地維持費用)(新增)。
3,006,954	2,391,280	機械及設備修護費	2,598,480	
			2,002,960	教學用機械及設備維護費，2學期*1,001,480元(收支對列)。
			131,200	電腦設備維護費(電腦專案計畫)。
			12,000	場地相關設備維護費(暑期泳訓班)(收支對列)。
			170,240	學生電腦課程用維護費，2學期*85,120元(日校)(收支對列)。
			82,080	學生電腦課程用維護費，2學期*41,040元(進修部)(收支對列)。
			200,000	活動中心機械設備維護費(活動中心場地維持費用)(新增)。
227,401	300,000	交通及運輸設備修護費	300,000	

臺北市地方教育發展基金－臺北市立大安高級工業職業學校

基金用途－高中及高職教育計畫明細表

中華民國109年度

單位：新臺幣元

前年度 決算數	上年度 預算數	科 目	本 年 度 預 算 數	說 明
			300,000	教學用交通及運輸設備維護費，2學期*150,000元(收支對列)。
2,278,270	1,477,446	雜項設備修護費	1,477,446	
			508,006	設備電力之保養、黑板、課桌椅等之養護，2學期*254,003元(一般教學)(進修部)(收支對列)。
			943,440	設備電力之保養及黑板、課桌椅、體育等各項器材之養護，2學期*471,720元(一般教學)(日校)(收支對列)。
			26,000	設備養護費(開放學校場地)(收支對列)。
	6,600	保險費	1,120	較上年度預算數6,600元，減少5,480元。
	6,600	其他保險費	1,120	
			1,120	學員保險費(暑期泳訓班)，40人*28元。
1,377,132	1,695,326	一般服務費	1,641,614	較上年度預算數1,695,326元，減少53,712元。
64,604	99,396	佣金、匯費、經理費及手續費	33,684	
			3,522	委託超商代收學雜費手續費(進修部)(每人6元X1學期,人數733人按8成編列)，587人*1學期*6元。
			25,920	委託超商代收學雜費手續費(日校)(每人6元X2學期,人數2,700人按8成編列)，2,160人*2學期*6元。
			4,242	委託超商代收學雜費手續費(進修部)(每人6元X1學期,人數883人按8成編列)，707人*1學期*6元。
493,750	546,464	外包費	546,464	
			80,000	垃圾清除及廢棄物處理，2學期*40,000元(收支對列)。
			388,720	游泳池救生員外包費，1人*10月*38,872元。
			77,744	游泳池救生員外包費，1人*2月*38,872元(暑期泳訓班)(收支對列)。
358,800	481,466	計時與計件人員酬金	481,466	
			297,050	游泳池救生員薪津，1人*10月*29,705元。
			36,360	分擔游泳池救生員勞保及健保費，1人*10月

臺北市地方教育發展基金－臺北市立大安高級工業職業學校

基金用途－高中及高職教育計畫明細表

中華民國109年度

單位：新臺幣元

前年度 決算數	上年度 預算數	科 目	本 年 度 預 算 數	說 明
				*3,636元。
			18,180	提撥游泳池救生員勞工退休準備金，1人*10月*1,818元。
			37,131	游泳池救生員年終工作獎金，1人*37,131元。
			15,000	暑期泳訓班教練指導鐘點費，3班*10節*500元(收支對列)。
			3,636	提撥暑期泳訓班救生員退休金，1人*2月*1,818元(收支對列)。
			7,272	分擔暑期泳訓班救生員勞保及健保費，1人*2月*3,636元(收支對列)。
			59,410	暑期泳訓班救生員薪津，1人*2月*29,705元。
			7,427	暑期泳訓班救生員年終獎金，1人*7,427元(收支對列)。
459,978	568,000	體育活動費	580,000	
			550,000	文康活動費，本校編列教職員275人，每人編列2,000元。
			28,000	文康活動費，本校編列教職員14人，每人編列2,000元。
			2,000	文康活動費，本校編列專任輔導人員1人，每人編列2,000元。
4,990,888	6,036,998	專業服務費	3,921,698	較上年度預算數6,036,998元，減少2,115,300元。
4,633,413	5,374,210	講課鐘點、稿費、出席審查及查詢費	3,706,910	
			9,520	出版輔導專輯撰稿費，14千字*680元(輔導活動費)(進修部)。
			17,680	輔導刊物撰稿費，26千字*680元(輔導活動費)(日校)。
			57,600	分組活動外聘鐘點費(一般業務)(日校)。
			24,000	輔導活動講座鐘點費(輔導活動費)(日校)。
			20,000	專家學者出席費(日校)(收支對列)。
			18,000	輔導活動講座講授鐘點費(輔導活動費)(進修部)。
			8,000	講座師鐘點費(特教班業務費)。

臺北市地方教育發展基金－臺北市立大安高級工業職業學校

基金用途－高中及高職教育計畫明細表

中華民國109年度

單位：新臺幣元

前年度 決算數	上年度 預算數	科 目	本 年 度 預 算 數	說 明
			24,000	講座鐘點費、專業團隊到校輔導鐘點費(綜合職能科)。
			8,000	講座鐘點費(進修部)(特教班業務費)。
			22,000	講座鐘點費(性別平等教育宣導活動(含相關專業研習))。
			10,000	外聘講師鐘點費，5節*2,000元。
			6,000	外聘教師鐘點費，3節*2,000元(綠屋頂計畫)。
			11,000	教師授課鐘點費，20節*550元(課業輔導費)(收支對列)。
			149,050	教師授課鐘點費，271節*550元(綜高課輔費)(收支對列)。
			1,017,500	教師授課鐘點費，1,850節*550元(暑假輔導費)(收支對列)。
			209,000	教師授課鐘點費，380節*550元(寒假輔導費)(收支對列)。
			77,000	教師授課鐘點費，140節*550元(補救教學)(收支對列)。
			1,452,000	授課鐘點費，2,640節*550元(重修學分費)(收支對列)。
			6,210	初審3所學校，每所學校由3名評審進行審查，9件*690元(職校新課程推動工作)(進修部)。
			10,350	複審5所學校，每所學校由3名評審進行審查，15件*690元(職校新課程推動工作)(進修部)。
			300,000	講座鐘點費150節*2,000元(高中職特殊教育輔導工作)。
			250,000	專家學者出席費100人次*2,500元(高中職特殊教育輔導工作)。
74,550	70,300	委託檢驗(定)試驗認證費	70,300	
			39,100	全校區含游泳池及活動中心建築物公共安全檢查(收支對列)。
			31,200	飲水機水質檢驗費，26臺*1,200元。
155,640	338,488	試務甄選費	128,488	
			128,488	教師及代理教師甄選試務費用(教師及代理

臺北市地方教育發展基金－臺北市立大安高級工業職業學校

基金用途－高中及高職教育計畫明細表

中華民國109年度

單位：新臺幣元

前年度 決算數	上年度 預算數	科 目	本 年 度 預 算 數	說 明
97,225	104,000	電腦軟體服務費	16,000	教師甄選)。
			16,000	重修選課系統維護費(重修學分費)(收支對列)。
30,060	150,000	其他專業服務費		
15,457,468	25,394,000	材料及用品費	22,047,000	
8,385,555	19,250,847	使用材料費	17,580,066	較上年度預算數19,250,847元，減少1,670,781元。
8,385,555	19,250,847	設備零件	17,580,066	
			128,000	學生課桌椅更新，80套*1600元(總務處)(新增)。
			9,416,720	市府相對補助實習材料(各科分期辦理採購)(一般教學)(日校)。1.工科:1,900元x(2,280人+2,280人)=8,664,000元。2.綜合高中3年級:1,900元x(113人+105人)=414,200元。3.綜合高中2年級:1,612x(105+105人)=338,520元。
			803,852	教學材料，2學期*401,926元(一般教學)(日校)(收支對列)。
			260,020	勞動生產材料，2學期*130,010元(一般教學)(日校)(收支對列)。
			2,992,500	市府相對補助實習材料費(各科分期辦理採購)(一般教學)(進修部)。進修部:1,900元x(733人+842人)=2,992,500元。
			80,000	學校音樂、運動等康樂用具，2學期*40,000元(一般教學)(日校)(收支對列)。
			275,200	各科工場基本工具，2學期*137,600元(一般教學)(日校)(收支對列)。
			103,880	各科教學用儀器等，2學期*51,940元(一般教學)(日校)(收支對列)。
			68,400	教學事務用具，2學期*34,200元(一般教學)(進修部)(收支對列)。
			18,600	學校音樂、運動等康樂用具，2學期*9,300元(一般教學)(進修部)(收支對列)。
			133,500	各科工場基本工具之補充，2學期*66,750元(一般教學)(進修部)(收支對列)。
			60,000	各科教學用儀器等，2學期*30,000元(一般教

臺北市地方教育發展基金－臺北市立大安高級工業職業學校

基金用途－高中及高職教育計畫明細表

中華民國109年度

單位：新臺幣元

前年度 決算數	上年度 預算數	科 目	本 年 度 預 算 數	說 明
				學)(進修部)(收支對列)。
			305,382	各科實習材料，2學期*152,691元(一般教學)(日校)(收支對列)。
			300,000	體育材料，2學期*150,000元(一般教學)(日校)(收支對列)。
			124,200	各科實習材料，2學期*62,100元(一般教學)(進修部)(收支對列)。
			40,000	衛生材料(含學生健康檢查、工場實習急救費)，2學期*20,000元(一般教學)(進修部)(收支對列)。
			113,882	勞動生產材料，2學期*56,941元(一般教學)(進修部)(收支對列)。
			186,496	教學事務用具，2學期*93,248元(一般教學)(日校)(收支對列)。
			199,026	教學材料，2學期*99,513元(一般教學)(進修部)(收支對列)。
			30,000	教學器材設備、用具、零件、教材等，2學期*15,000元(綜合職能科)。
			27,100	特教教學(實習)課程材料費等，2學期*13,550元(綜合職能科)。
			43,200	教材編輯費、教學器材設備、用具、零件等，6班*12月*600元(日校及進修部)(特教班經費)。
			82,920	特教教學(實習)課程教學材料費等，6班*13,820元(日校及進修部)(特教班經費)。
			3,228	教學器材設備、用具、零件、教材等(特教班業務費)。
			465,500	教學用平板電腦，49部*9,500元(電腦專案計畫)(新增)。
			7,200	學生各項比賽獎勵用獎牌，120面*60元(運動會經費)。
			12,880	學生各項比賽獎勵用錦旗，46面*280元(運動會經費)。
			2,200	宣導活動教材(性別平等教育宣導活動(含相關專業研習))。
			20,000	小田園烹飪設備、盛裝器皿等。

臺北市地方教育發展基金－臺北市立大安高級工業職業學校

基金用途－高中及高職教育計畫明細表

中華民國109年度

單位：新臺幣元

前年度 決算數	上年度 預算數	科 目	本 年 度 預 算 數	說 明
			255,360	學生電腦課程用耗材及零組件等，2學期 *127,680元(日校)(收支對列)。
			123,120	學生電腦課程用耗材及零組件等，2學期 *61,560元(進修部)(收支對列)。
			47,900	教學材料(教科書費作業管理費)(收支對列) 。
			80,000	其他教學相關設備(寒假輔導費)(收支對列) 。
			217,800	其他教學相關設備(補救教學)(收支對列)。
			270,000	其他教學相關設備(暑假輔導費)(收支對列) 。
			70,000	其他教學相關設備(綜高課輔費)(收支對列) 。
			212,000	教學相關設備(重修學分費)(收支對列)。
7,071,913	6,143,153	用品消耗	4,466,934	較上年度預算數6,143,153元，減少1,676,219 元。
1,638,259	1,229,017	辦公(事務)用品	1,068,608	
			252,000	教學用文具紙張等，2學期*126,000元(一般 教學)(日校)(收支對列)。
			168,400	教學用文具紙張等，2學期*84,200元(一般教 學)(進修部)(收支對列)。
			4,720	輔導室所需文具紙張等，2學期*2,360元(輔 導活動費)(日校)。
			400,000	教學資料印製用油墨、版紙，2學期 *200,000元(收支對列)。
			6,046	輔導室所需文具紙張，2學期*3,023元(輔導 活動費)(進修部)。
			10,010	碳粉匣、文具、紙張等費用(特教班業務費) 。
			40,000	文具、紙張、電腦耗材等，2學期*20,000元(綜 合職能科)。
			2,370	文具、紙張等(課後社團活動)。
			800	宣導活動用文具、紙張等(性別平等教育宣 導活動(含相關專業研習))。
			12,987	文具、紙張等(教師及代理教師甄選)。
			10,905	碳粉匣、文具、紙張等(暑假輔導費)(收支

臺北市地方教育發展基金－臺北市立大安高級工業職業學校

基金用途－高中及高職教育計畫明細表

中華民國109年度

單位：新臺幣元

前年度 決算數	上年度 預算數	科 目	本 年 度 預 算 數	說 明
				對列。
			12,320	碳粉匣、文具、紙張等(補救教學)(收支對列)。
			12,320	碳粉匣、文具、紙張等(重修學分費)(收支對列)。
			480	文具、紙張、雷射印表機碳粉匣等(職校新課程推動工作)(進修部)。
			75,000	全國技藝暨技能競賽臺北市獲獎師生表揚活動，獎狀框、文具、紙張、展板等辦公(事務)用品(新增)。
			60,250	工作所需文具、紙張及辦公事務用品等費用(高中職特殊教育輔導工作)。
102,706	439,430	報章雜誌	389,430	
			210,382	報章、雜誌之訂閱，2學期*105,191元(一般教學)(日校)(收支對列)。
			175,548	報章、雜誌之訂閱，2學期*87,774元(一般教學)(進修部)(收支對列)。
			3,500	輔導書籍、期刊和視聽教材等(輔導活動費)(進修部)。
296,335	550,000	農業與園藝用品及環境美化費	369,000	
			300,000	校園植栽、修剪、花卉購置；美化校園裝置、購置(收支對列)。
			69,000	屋頂植栽、花卉購置及修剪(綠屋頂計畫)。
8,600	91,600	服裝	84,820	
			84,820	值日室被服、體育、軍樂團等社團制服，2學期*42,410元(一般教學)(日校)(收支對列)。
102,112	30,700	醫療用品(非醫療院所使用)	30,700	
			9,500	保健、醫療等用具，2學期*4,750元(一般教學)(進修部)(收支對列)。
			21,200	保健、醫療等用具，2學期*10,600元(一般教學)(日校)(收支對列)。
4,923,901	3,802,406	其他用品消耗	2,524,376	
			6,000	比賽優選作品獎品(輔導活動費)(日校)。
			4,875	輔導活動比賽材料、會場佈置、茶水等(輔

臺北市地方教育發展基金－臺北市立大安高級工業職業學校

基金用途－高中及高職教育計畫明細表

中華民國109年度

單位：新臺幣元

前年度 決算數	上年度 預算數	科 目	本 年 度 預 算 數	說 明
				導活動費)(日校)。
			64,201	校內辦理各項典禮、活動所需器材設施租借等費用及雜支(收支對列)。
			3,000	比賽優選作品獎勵用獎品(輔導活動費)(進修部)。
			227,600	全年衛生清潔用品及消毒藥水費用，2學期*113,800元(一般教學)(日校)(收支對列)。
			118,800	全年衛生清潔用品及消毒藥水費用，2學期*59,400元(一般教學)(進修部)(收支對列)。
			9,600	輔導用空白光碟片、輔導影片等，2學期*4,800元(輔導活動費)(進修部)。
			222,000	敬師活動費，370人*600元。
			242,550	專用垃圾袋費用，77班*3,150元(一般教學)(日校)(收支對列)。
			85,050	專用垃圾袋費用，27班*3,150元(一般教學)(進修部)(收支對列)。
			6,400	輔導人員外勤逾時誤餐費用，80人次*80元(輔導活動費)(日校)。
			239,200	教職員工洽公或辦理活動等逾時誤餐費用，2,990人次*80元(一般教學)(日校)(收支對列)。
			91,280	教職員工洽公或辦理活動等逾時誤餐費用，1,141人次*80元(一般教學)(進修部)(收支對列)。
			31,000	師生校外教學、見習參觀之門票、報名費、活動費、租借費等，2學期*15,500元(綜合職能科)。
			4,000	校外教學、研習、親職講座、座談會、會議等逾時誤餐費用，50人次*80元(特教班業務費)。
			46,400	個案輔導、教師研習、校外實習、校外教學、親職講座、畢業生返校座談等逾時誤餐費用，580人次*80元(綜合職能科)。
			328,000	電腦耗材(電腦專案計畫)。
			8,520	活動佈置用材料(運動會經費)。
			14,700	趣味競賽及表演器材材料費(運動會經費)。

臺北市地方教育發展基金－臺北市立大安高級工業職業學校

基金用途－高中及高職教育計畫明細表

中華民國109年度

單位：新臺幣元

前年度 決算數	上年度 預算數	科 目	本 年 度 預 算 數	說 明
			20,000	校慶、社團成果發表用舞台、音響搭設(運動會經費)。
			37,500	園遊會帳篷搭設，50座*750元(運動會經費)。
			10,400	運動會工作人員及導師逾時誤餐費用，130人次*80元(運動會經費)。
			30,000	社團評鑑獎品(課後社團活動)。
			8,320	社團評鑑幹部會議及幹訓學生逾時誤餐費用，104人次*80元(課後社團活動)。
			45,000	小田園蔬菜袋等。
			5,000	教學用品(暑期泳訓班)(收支對列)。
			3,000	環境佈置費(暑期泳訓班)(收支對列)。
			10,000	教學器材費(暑期泳訓班)(收支對列)。
			690	消毒藥劑，3班*230元(暑期泳訓班)(收支對列)。
			26,880	工作人員逾時誤餐費用，336人次*80元(教師及代理教師甄選)。
			16,000	垃圾袋等清潔用品(開放學校場地)(收支對列)。
			57,040	辦理教科書工作逾時誤餐費用，713人次*80元(教科書費作業管理費)(收支對列)。
			29,730	場地清潔維護費(寒假輔導費)(收支對列)。
			100,000	活動中心清潔費(活動中心場地維持費用)。
			200,000	全國技藝暨技能競賽臺北市獲獎師生表揚活動，場地布置、燈光音響、文宣設計費、海報設計費、攝影、司儀及場地清掃等雜項支出(新增)。
			53,240	全國技藝暨技能競賽臺北市獲獎師生表揚活動，參演學校補助(含洗衣、誤餐費、車租等)(新增)。
			54,400	全國技藝暨技能競賽臺北市獲獎師生表揚活動，各項會議或比賽逾時誤餐費，680人*80元(新增)。
			20,000	辦理活動場地布置等雜項支出(高中職特殊教育輔導工作)。
			44,000	工作人員逾時誤餐費用，550人次*80元(高

臺北市地方教育發展基金－臺北市立大安高級工業職業學校

基金用途－高中及高職教育計畫明細表

中華民國109年度

單位：新臺幣元

前年度 決算數	上年度 預算數	科 目	本 年 度 預 算 數	說 明
				中職特殊教育輔導工作)。
373,156	266,000	租金、償債、利息及相關手續費	3,000	
19,980		機器租金		
19,980		電腦租金及使用費		
353,176	263,120	交通及運輸設備租金		較上年度預算數263,120元，減少263,120元。
353,176	263,120	車租		
	2,880	雜項設備租金	3,000	較上年度預算數2,880元，增加120元。
	2,880	雜項設備租金	3,000	
			120	配合預算編列至千元，增列進位數120元。
			2,880	悠遊卡刷卡機月租費，1臺*12月*240元。
3,388,653	3,026,000	會費、捐助、補助、分攤、照護、救濟與交流活動費	3,044,000	
1,656,678	1,200,000	捐助、補助與獎助	1,217,100	較上年度預算數1,200,000元，增加17,100元。
1,468,690	773,400	獎助學員生給與	790,500	
			10,000	教育關懷獎每校推薦1名學生獎助金。
			154,000	優秀學生獎學金，77班*2學期*1,000元(日校)(公立高職學校優秀學生獎學金)。
			54,000	優秀學生獎學金，27班*2學期*1,000元(進修部)(公立高職學校優秀學生獎學金)。
			316,000	各界捐款發放學生獎助學金(收支對列)。
			256,500	學生工讀金，1,710小時*150元(教科書費作業管理費)(收支對列)。
187,988	426,600	其他捐助、補助與獎助	426,600	
			133,540	補助學生刊物、學校社團等費用，2學期*66,770元(一般教學)(進修部)(收支對列)。
			293,060	補助學生刊物、學校社團等費用，2學期*146,530元(一般教學)(日校)(收支對列)。
1,731,975	1,826,000	補貼、獎勵、慰問、照護與救濟	1,826,900	較上年度預算數1,826,000元，增加900元。
46,800		獎勵費用		
1,685,175	1,826,000	其他補貼、獎勵、慰問、照護與救濟	1,826,900	
			1,826,000	清寒學生餐費補助，166人*200天*55元。

臺北市地方教育發展基金－臺北市立大安高級工業職業學校

基金用途－高中及高職教育計畫明細表

中華民國109年度

單位：新臺幣元

前年度 決算數	上年度 預算數	科 目	本 年 度 預 算 數	說 明
			900	配合預算編列至千元，增列進位數900元。
614,368	365,000	其他	458,000	
614,368	365,000	其他支出	458,000	較上年度預算數365,000元，增加93,000元。
614,368	365,000	其他	458,000	
			270,000	班級自治費，2,700人*2學期*50元(日校)。
			42,100	班級自治費，842人*1學期*50元(進修部)。
			35,900	班級自治費，718人*1學期*50元(進修部)。
			110,000	全國技藝暨技能競賽臺北市獲獎師生表揚活動，獲獎選手獎勵品(每人禮券1000元)依實際獲獎人數核實支付(新增)。

臺北市地方教育發展基金－臺北市立大安高級工業職業學校

基金用途－一般行政管理計畫明細表

中華民國109年度

單位：新臺幣元

前年度 決算數	上年度 預算數	科 目	本 年 度 預 算 數	說 明
67,798,949	73,356,000	合計	69,214,000	
65,300,438	70,625,000	用人費用	66,284,000	
40,388,807	42,732,000	正式員額薪資	41,340,000	較上年度預算數42,732,000元，減少1,392,000元。
35,617,367	38,376,000	職員薪金	37,344,000	
			37,344,000	職員59人薪金(詳用人費用彙計表)。
4,771,440	4,356,000	工員工資	3,996,000	
			3,996,000	工員12人工資(詳用人費用彙計表)。
3,172,368	3,662,064	聘僱及兼職人員薪資	3,662,064	較上年度預算數3,662,064元，無增減。
3,172,368	3,662,064	約僱職員薪金	3,662,064	
			3,662,064	約僱人員9人薪金(詳聘用及約僱人員明細表)。
1,616,036	2,317,680	超時工作報酬	2,243,226	較上年度預算數2,317,680元，減少74,454元。
1,616,036	2,317,680	加班費	2,243,226	
			1,950,737	不休假出勤加班費。
			152,729	總務、人事、會計等職員趕辦各項業務活動加班費。
			116,080	技工、工友趕辦各項業務活動加班費。
			23,680	校園安全校內同仁例假日人力支援。
9,625,962	9,127,258	獎金	8,839,470	較上年度預算數9,127,258元，減少287,788元。
4,357,695	3,328,000	考績獎金	3,214,000	
			3,214,000	依考績法規定核發之獎金。
5,268,267	5,799,258	年終獎金	5,625,470	
			5,167,712	依規定於年節加發之獎金。
			457,758	依規定於年節加發之獎金。
4,272,802	6,274,874	退休及卹償金	3,837,816	較上年度預算數6,274,874元，減少2,437,058元。
3,304,398	3,662,280	職員退休及離職金	3,518,136	
			219,672	提撥勞退基金。
			3,298,464	提撥退撫基金。
968,404	2,612,594	工員退休及離職金	319,680	
			319,680	詳用人費用明細
6,224,463	6,511,124	福利費	6,361,424	較上年度預算數6,511,124元，減少149,700

臺北市地方教育發展基金－臺北市立大安高級工業職業學校

基金用途－一般行政管理計畫明細表

中華民國109年度

單位：新臺幣元

前年度 決算數	上年度 預算數	科 目	本 年 度 預 算 數	說 明
				元。
4,250,882	4,233,204	分擔員工保險費	4,083,504	
			3,654,960	分擔公保、勞保、健保費。
			428,544	分擔公保、勞保、健保費。
773,750	997,920	員工通勤交通費	997,920	
			529,200	職員技工工友上下班交通費，35人*12月*2段*630元。
			211,680	職員技工工友上下班交通費，28人*12月*1段*630元。
			257,040	職員技工工友上下班交通費，17人*12月*2段*630元。
1,199,831	1,280,000	其他福利費	1,280,000	
			1,136,000	休假旅遊補助費。
			144,000	休假旅遊補助費。
2,299,927	1,633,000	服務費用	1,633,000	
108,078	138,642	印刷裝訂與廣告費	138,642	較上年度預算數138,642元，無增減。
108,078	138,642	印刷及裝訂費	138,642	
			76,902	影印機使用費，1臺*12月*9,155張*0.7元(總務處)(收支對列)。
			61,740	影印機使用費，1臺*12月*7,350張*0.7元(校長室)(收支對列)。
207,400	480,000	一般服務費	480,000	較上年度預算數480,000元，無增減。
111,600	320,000	外包費	320,000	
			320,000	消化超額職工(技工、工友)業務外包費，8人*40,000元。
95,800	160,000	體育活動費	160,000	
			160,000	文康活動費，本校編列職員工70人、約聘僱人員10人，合計80人，每人編列2,000元。
1,804,460	834,358	專業服務費	834,358	較上年度預算數834,358元，無增減。
1,804,460	834,358	其他專業服務費	834,358	
			308,038	校園安全機械定點保全費用。
			526,320	校園安全機動巡邏等保全費用。
179,989	180,000	公共關係費	180,000	較上年度預算數180,000元，無增減。
179,989	180,000	公共關係費	180,000	

臺北市地方教育發展基金－臺北市立大安高級工業職業學校

基金用途－一般行政管理計畫明細表

中華民國109年度

單位：新臺幣元

前年度 決算數	上年度 預算數	科 目	本 年 度 預 算 數	說 明
			180,000	校長特別費，12月*15,000元。
193,084	1,095,000	材料及用品費	1,294,000	
193,084	1,095,000	用品消耗	1,294,000	較上年度預算數1,095,000元，增加199,000元。
193,084	1,095,000	辦公(事務)用品	1,294,000	
			1,293,480	本校奉核定104班，統籌業務費計算如下： 日間部普通班68班、綜合高中4班、特教班5班， 1,220元*8班*12月=117,120元，1,020元*16班*12月=195,840元， 770元*53班*12月=489,720元，進修部26班，特教班1班， 1,700元*8班*12月=163,200元，1,450元*19班*12月=330,600元， 以上合計1,296,480元，除依實際需求移列會費3,000元外，其餘如列數。
			520	配合預算編列至千元，增列進位數520元。
5,500	3,000	會費、捐助、補助、分攤、照護、救濟與交流活動費	3,000	
5,500	3,000	會費	3,000	較上年度預算數3,000元，無增減。
5,500	3,000	職業團體會費	3,000	
			3,000	護理師3人公會會費，3人*1,000元(統籌業務費)。

臺北市地方教育發展基金－臺北市立大安高級工業職業學校

基金用途－建築及設備計畫明細表

中華民國109年度

單位：新臺幣元

前年度 決算數	上年度 預算數	科 目	本 年 度 預 算 數	說 明
49,205,838	48,233,000	合計	26,490,000	
49,205,838	48,233,000	購建固定資產、無形資產及非理財 目的之長期投資	26,490,000	
34,037,626	42,472,000	購建固定資產	10,371,000	
		專案計畫	210,000	
		繼續性計畫	210,000	
		(一) 新建綜合教學大樓 工程(委託技術服務費)	100,000	本工程為104-112年度連續性工程，總委託設計服務費為21,980,719元，除以前年度預算已編列7,790,000元外，本年度續編第6年經費100,000元，餘14,090,719元編列於以後年度，各年度資金需求詳如繼續性計畫分年資金需求表。
		擴充改良房屋建築及設備	100,000	
			10,000	委託規劃設計費。
			90,000	委託監造費。
		(二) 新建綜合教學大樓 工程(工程費)	110,000	本工程為107-112年度連續性工程，經費總需求為503,942,614元，連同106年度以前編列工程管理費700,000元，總工程費504,642,614元，除以前年度預算已編列15,470,000元外，本年度續編第3年經費110,000元，餘489,062,614元編列於以後年度，各年度資金需求詳如繼續性計畫分年資金需求表。
		擴充改良房屋建築及設備	110,000	
			100,000	一、施工費。
			10,000	二、工程管理費。
34,037,626	42,472,000	一般建築及設備計畫	10,161,000	
1,085,518	16,000,000	校園整修工程		
1,085,518	16,000,000	擴充改良房屋建築及設備		
		班級設備	4,610,000	

臺北市地方教育發展基金－臺北市立大安高級工業職業學校

基金用途－建築及設備計畫明細表

中華民國109年度

單位：新臺幣元

前年度 決算數	上年度 預算數	科 目	本 年 度 預 算 數	說 明
		購置機械及設備	2,265,000	
			10,000	新購窗型換氣扇(含安裝)1臺(進修部)。
			220,000	新購移動式多媒體剪輯設備，4臺*55,000元(資訊科)。
			100,000	新購電機控制故障檢測教學實驗機 1套(冷凍空調科)。
			28,000	新購空氣清淨機1臺(進修部)。
			99,000	汰舊換新數位雙向教學廣播系統1套(圖資處)。
			60,000	新購吸塵器(工業用附輪乾濕兩用吸塵器)5臺*12,000元(機械科CAM1、CAM2、CAD1、CAD2及 2樓機工場等工場使用)。
			50,000	新購教學廣播系統1臺(電子科)。
			554,000	汰舊換新第二會議室簡報及席位擴音系統1套(總務處)。
			42,000	汰舊換新高壓清洗機1臺(總務處)。
			22,000	新購洗書機多刷組1組(圖書館)。
			100,000	新購煙塵過濾器1臺(電子科)。
			97,000	新購機電整合模組1臺(控制科)。
			306,000	新購可程式控制實驗箱，9套*34,000元(控制科)。
			120,000	新購除濕機(23公升/日(含以上))，5臺*24,000元(機械科1樓CAM1、CAM2數值控制機械工場各2台及2樓機工場1台)。
			110,000	汰舊換新A3雷射雙面印表機，2臺*55,000元(資訊科)。
			97,000	新購機器人模組1套(控制科)。
			20,000	新購碎紙機1臺(40公分含以上)(機械科)。
			15,000	新購桌上型雙速曲線鋸機1臺

臺北市地方教育發展基金－臺北市立大安高級工業職業學校

基金用途－建築及設備計畫明細表

中華民國109年度

單位：新臺幣元

前年度 決算數	上年度 預算數	科 目	本 年 度 預 算 數	說 明
				(電子科)。
			35,000	汰舊換新網路儲存裝置含硬碟 1臺(電子科)。
			180,000	新購A3彩色雷射印表機，2臺 *90,000元(黑白/彩色輸出每分 鐘可達55/50頁(A4)，首頁輸出 最快3.5秒，可使用55~280磅各 種紙材類型，具500張標準紙 匣及90張手動送紙匣，最大進 紙量可達5,000張以上，具新型 ASIC 933MHz CPU，內建記憶 體至少1GB，具可擴充性)(進 修部及實習處)。
		購置交通及運輸設備	117,000	
			22,000	新購功率擴大機1臺(教務處)。
			22,000	新購高傳真擴音喇叭組1組(教 務處)。
			17,000	新購16軌混音機1臺(教務處)。
			56,000	新購移動式音箱1部(進修部)。
		購置雜項設備	2,228,000	
			80,000	新購變頻窗型空調機教學實驗 機2臺*40,000元(冷凍空調科)。
			300,000	汰舊換新分離式冷氣，6臺 *50,000元(10KW含以上, 含安 裝施作)(機械科)。
			150,000	新購箱型冷氣機28.0kW(含)以 上、能源效率5級(含)以上1臺(電子科4F實習工場)。
			91,000	新購抽氣式(內循環)防震藥品 櫃1座(教務處)。
			72,000	新購一對一分離式5KW(含安 裝)，3臺*24,000元(進修部)。
			170,000	汰舊換新活動中心2樓辦公室 吊隱式冷氣，2臺*85,000元(總 務處)。
			170,000	汰舊換新隱藏式冷氣(10kW(含) 以上，含施工)2臺*85,000元(資 訊科EB工場)。

臺北市地方教育發展基金－臺北市立大安高級工業職業學校

基金用途－建築及設備計畫明細表

中華民國109年度

單位：新臺幣元

前年度 決算數	上年度 預算數	科 目	本 年 度 預 算 數	說 明
			63,000	汰舊換新全自動身高體重計1臺(學務處)。
			48,000	新購空氣清淨機，4臺*12,000元(圖書館)。
			150,000	汰舊換新箱型冷氣機28.0kW(含)以上、能源效率5級(含)以上1臺(電子科3F實習工場)。
			150,000	汰舊更新活動中心大禮堂投影布幕1幅(300吋電動投影布幕)(總務處)。
			320,000	新購冰箱教學實驗機，8臺*40,000元(冷凍空調科)。
			300,000	圖書設備(分批辦理)(圖資處)。
			164,000	新購教學用造型桌椅(含1長桌與8張椅子)，4組*41,000元(教務處)。
		特殊班設備	96,000	
		購置機械及設備	96,000	
			23,000	新購繼電器式封口機-飲料用1臺(特教組)(資源班)。
			52,000	新購高效能食物調理機，2臺*26,000元(特教班)(資源班)。
			21,000	新購高壓蒸氣清洗機1臺(特教班)(資源班)。
	1,525,000	資訊設備	2,356,000	
	1,525,000	購置機械及設備	2,356,000	
			1,700,000	汰舊換新個人電腦，68部*25,000元(教學用)(電腦專案計畫)。
			656,000	網路及資訊周邊設備(電腦專案計畫)。
	3,000,000	實習工場環境改善	3,099,000	
	3,000,000	購置機械及設備	2,799,000	
			200,000	雷射雕刻機1臺(圖傳科)。
			46,000	專業繪圖用電腦還原系統1臺(建築科)。

臺北市地方教育發展基金－臺北市立大安高級工業職業學校

基金用途－建築及設備計畫明細表

中華民國109年度

單位：新臺幣元

前年度 決算數	上年度 預算數	科 目	本 年 度 預 算 數	說 明
			83,000	電腦割字繪圖機1臺(建築科)。
			84,000	建築視覺化軟體用虛擬實境裝置，4臺*21,000元(建築科)。
			170,000	電子工作桌，5張*34,000元(資訊科)。
			194,000	3D列表機，2臺*97,000元(資訊科)。
			120,000	網路交換器，3臺*40,000元(電機科)。
			99,000	新購移動式過濾集塵設備，3套*33,000元(電機、電子、資訊科)。
			220,000	積木機器人，22臺*10,000元(製圖科)。
			120,000	實物測繪工件1套(製圖科)。
			300,000	新購智慧型冷媒定量充填回收機(含汽車冷凍油更換機)1臺(汽車科)。
			154,000	新購發電實驗器1臺(電機科)。
			52,000	雷射印表機(含安裝)，2臺*26,000元(電子科)。
			320,000	新購電銲機，4部*80,000元(機械科)。
			170,000	3D列印機，2臺*85,000元(電子科)。
			30,000	電離子切割機，1部*30,000元(機械科)。
			231,000	可程式控制器實驗箱，7套*33,000元(控制科)。
			25,000	攝影棚S型架1臺(圖傳科)。
			20,000	鐵圈裝訂機1臺(圖傳科)。
			46,000	網路交換器，2臺*23,000元(圖傳科)。
			115,000	新購汽機車排放分析儀1臺(汽車科)。
		購置雜項設備	300,000	
			200,000	水冷式箱型空調機教學實驗機

臺北市地方教育發展基金－臺北市立大安高級工業職業學校

基金用途－建築及設備計畫明細表

中華民國109年度

單位：新臺幣元

前年度 決算數	上年度 預算數	科 目	本 年 度 預 算 數	說 明
			100,000	1臺(冷凍科)。 分離式冷氣機教學實驗機，2 臺*50,000元(冷凍科)。
32,952,108	21,947,000	校園設備		
29,873,143	16,444,000	購置機械及設備		
481,600	969,000	購置交通及運輸設備		
2,597,365	4,534,000	購置雜項設備		
797,480	2,361,000	購置無形資產	396,000	
797,480	2,361,000	一般建築及設備計畫	396,000	
		資訊設備	396,000	
		購置電腦軟體	396,000	
			396,000	電腦教學軟體費(電腦專案計 畫)。
797,480	2,361,000	校園軟體設備		
797,480	2,361,000	購置電腦軟體		
14,370,732	3,400,000	遞延支出	15,723,000	
14,370,732	3,400,000	一般建築及設備計畫	15,723,000	
		實習工場環境改善	13,823,000	
		其他遞延支出	13,823,000	
			12,648,000	一、施工費(電力改善及室內 裝修工程；分批辦理)。
			923,000	二、委託設計服務費(總包價 法)。
			252,000	三、工程管理費(依施工費2% 提列)。
		敬業樂群樓廁所整修工程	1,900,000	
		其他遞延支出	1,900,000	
			1,738,910	一、施工費。
			126,940	二、委託技術服務費(總包價 法)。
			34,150	三、工程管理費(依施工費約 2%提列)。
14,370,732	3,400,000	校園整修工程		
14,370,732	3,400,000	其他遞延支出		

本 頁 空 白

預算參考表

臺北市地方教育發展基金－臺北市立大安高級工業職業學校

預計平衡表

中華民國109年12月31日

單位：新臺幣千元

107年(前年) 12月31日 決算數	科 目	109年12月31日 預計數	108年12月31日 預計數	比較增減(-)
18,892,303	資產合計	18,859,460	18,864,964	-5,504
18,892,303	資產	18,859,460	18,864,964	-5,504
77,801	流動資產	44,958	50,462	-5,504
74,216	現金	41,373	46,877	-5,504
74,216	銀行存款	41,373	46,877	-5,504
	應收款項			
	其他應收款			
3,585	預付款項	3,585	3,585	
3,277	用品盤存	3,277	3,277	
308	預付費用	308	308	
16,130	投資、長期應收款項、貸墊款及準備金	16,130	16,130	
16,130	準備金	16,130	16,130	
11,403	退休及離職準備金	11,403	11,403	
4,727	其他準備金	4,727	4,727	
18,798,371	其他資產	18,798,371	18,798,371	
18,798,371	什項資產	18,798,371	18,798,371	
1,050	暫付及待結轉帳項	1,050	1,050	
18,797,321	代管資產	18,797,321	18,797,321	
18,892,303	負債及基金餘額合計	18,859,460	18,864,964	-5,504
18,839,525	負債	18,839,525	18,839,525	
15,589	流動負債	15,589	15,589	
15,220	應付款項	15,220	15,220	
9,665	應付代收款	9,665	9,665	
5,555	應付費用	5,555	5,555	
368	預收款項	368	368	
368	預收收入	368	368	
18,823,936	其他負債	18,823,936	18,823,936	
18,823,936	什項負債	18,823,936	18,823,936	
5,036	存入保證金	5,036	5,036	
11,403	應付退休及離職金	11,403	11,403	
18,797,321	應付代管資產	18,797,321	18,797,321	
10,176	暫收及待結轉帳項	10,176	10,176	
52,778	基金餘額	19,935	25,439	-5,504
52,778	基金餘額	19,935	25,439	-5,504
52,778	基金餘額	19,935	25,439	-5,504
52,778	累積餘額	19,935	25,439	-5,504

註：1.信託代理與保證資產(負債)前年度決算數0元，上年度預計數0元，本年度預計數0元。2.或有資產(負債)0元。3.本基金自93年度起，本固定項目分開原則，將屬長期固定帳項，包括固定資產164,940,119元、無形資產3,291,030元及長期債務0元，另立帳務管理，未納入本表。

臺北市地方教育發展基金－臺

各項費用

中華民國

前年度 決算數	上年度 預算數	計畫別		合計	高中及高職教育計畫
		用途別科目			
632,553,685	645,749,000	合計		624,690,000	528,986,000
533,092,986	534,959,000	用人費用		543,479,000	477,195,000
260,276,615	228,756,000	正式員額薪資		235,032,000	193,692,000
255,505,175	224,400,000	職員薪金		231,036,000	193,692,000
4,771,440	4,356,000	工員工資		3,996,000	
26,989,527	31,614,140	聘僱及兼職人員薪資		33,453,740	29,791,676
610,524	634,476	聘用人員薪金		634,476	634,476
3,172,368	3,662,064	約僱職員薪金		3,662,064	
23,206,635	27,317,600	兼職人員酬金		29,157,200	29,157,200
3,714,741	5,581,486	超時工作報酬		5,376,613	3,133,387
3,437,541	5,413,486	加班費		5,064,613	2,821,387
277,200	168,000	值班費		312,000	312,000
58,072,526	46,761,568	獎金		48,051,280	39,211,810
26,761,301	17,630,000	考績獎金		18,135,000	14,921,000
31,311,225	29,131,568	年終獎金		29,916,280	24,290,810
150,689,405	191,779,642	退休及卹償金		189,917,288	186,079,472
149,721,001	189,167,048	職員退休及離職金		189,597,608	186,079,472
968,404	2,612,594	工員退休及離職金		319,680	
33,350,172	30,466,164	福利費		31,648,079	25,286,655
25,635,470	19,776,324	分擔員工保險費		20,243,412	16,159,908
410,675	1,385,000	傷病醫藥費		1,385,000	1,385,000
2,991,138	3,447,360	員工通勤交通費		3,628,800	2,630,880
4,312,889	5,857,480	其他福利費		6,390,867	5,110,867
30,222,632	32,408,000	服務費用		27,872,000	26,239,000
8,763,265	11,425,986	水電費		9,731,854	9,731,854
8,626,706	11,059,682	工作場所電費		9,466,004	9,466,004
136,559	366,304	工作場所水費		265,850	265,850
510,192	779,800	郵電費		629,200	629,200
170,752	152,200	郵費		152,200	152,200
339,440	627,000	電話費		477,000	477,000
	600	數據通信費			

北市立大安高級工業職業學校

彙計表

109年度

單位：新臺幣元

一般行政管理計畫	建築及設備計畫				
69,214,000	26,490,000				
66,284,000					
41,340,000					
37,344,000					
3,996,000					
3,662,064					
3,662,064					
2,243,226					
2,243,226					
8,839,470					
3,214,000					
5,625,470					
3,837,816					
3,518,136					
319,680					
6,361,424					
4,083,504					
997,920					
1,280,000					
1,633,000					

臺北市地方教育發展基金－臺

各項費用

中華民國

前年度 決算數	上年度 預算數	計畫別		合計	高中及高職教育計畫
		用途別科目			
1,659,078	1,920,660	旅運費		1,474,260	1,474,260
1,498,598	1,770,940	國內旅費		1,324,540	1,324,540
160,260	149,720	貨物運費		149,720	149,720
220		其他旅運費			
1,884,499	1,981,146	印刷裝訂與廣告費		1,403,570	1,264,928
1,884,499	1,981,146	印刷及裝訂費		1,403,570	1,264,928
8,845,729	7,067,126	修理保養及保固費		7,574,326	7,574,326
3,333,104	2,898,400	一般房屋修護費		3,198,400	3,198,400
3,006,954	2,391,280	機械及設備修護費		2,598,480	2,598,480
227,401	300,000	交通及運輸設備修護費		300,000	300,000
2,278,270	1,477,446	雜項設備修護費		1,477,446	1,477,446
	6,600	保險費		1,120	1,120
	6,600	其他保險費		1,120	1,120
1,584,532	2,175,326	一般服務費		2,121,614	1,641,614
64,604	99,396	佣金、匯費、經理費及手續費		33,684	33,684
605,350	866,464	外包費		866,464	546,464
358,800	481,466	計時與計件人員酬金		481,466	481,466
555,778	728,000	體育活動費		740,000	580,000
6,795,348	6,871,356	專業服務費		4,756,056	3,921,698
4,633,413	5,374,210	講課鐘點、稿費、出席審查及查詢費		3,706,910	3,706,910
74,550	70,300	委託檢驗(定)試驗認證費		70,300	70,300
155,640	338,488	試務甄選費		128,488	128,488
97,225	104,000	電腦軟體服務費		16,000	16,000
1,834,520	984,358	其他專業服務費		834,358	
179,989	180,000	公共關係費		180,000	
179,989	180,000	公共關係費		180,000	
15,650,552	26,489,000	材料及用品費		23,341,000	22,047,000
8,385,555	19,250,847	使用材料費		17,580,066	17,580,066
8,385,555	19,250,847	設備零件		17,580,066	17,580,066
7,264,997	7,238,153	用品消耗		5,760,934	4,466,934
1,831,343	2,324,017	辦公(事務)用品		2,362,608	1,068,608

北市立大安高級工業職業學校

彙計表

109年度

單位：新臺幣元

一般行政管理計畫	建築及設備計畫				
138,642 138,642					
480,000 320,000					
160,000 834,358					
834,358 180,000 180,000					
1,294,000					
1,294,000 1,294,000					

臺北市地方教育發展基金－臺

各項費用

中華民國

前年度 決算數	上年度 預算數	計畫別		合計	高中及高職教育計畫
		用途別科目			
102,706	439,430	報章雜誌		389,430	389,430
296,335	550,000	農業與園藝用品及環境美化費		369,000	369,000
8,600	91,600	服裝		84,820	84,820
102,112	30,700	醫療用品(非醫療院所使用)		30,700	30,700
4,923,901	3,802,406	其他用品消耗		2,524,376	2,524,376
373,156	266,000	租金、償債、利息及相關手續費		3,000	3,000
19,980		機器租金			
19,980		電腦租金及使用費			
353,176	263,120	交通及運輸設備租金			
353,176	263,120	車租			
	2,880	雜項設備租金		3,000	3,000
	2,880	雜項設備租金		3,000	3,000
49,205,838	48,233,000	購建固定資產、無形資產及非理財目的 之長期投資		26,490,000	
34,037,626	42,472,000	購建固定資產		10,371,000	
1,085,518	16,000,000	擴充改良房屋建築及設備		210,000	
29,873,143	20,969,000	購置機械及設備		7,516,000	
481,600	969,000	購置交通及運輸設備		117,000	
2,597,365	4,534,000	購置雜項設備		2,528,000	
797,480	2,361,000	購置無形資產		396,000	
797,480	2,361,000	購置電腦軟體		396,000	
14,370,732	3,400,000	遞延支出		15,723,000	
14,370,732	3,400,000	其他遞延支出		15,723,000	
3,394,153	3,029,000	會費、捐助、補助、分攤、照護、救濟 與交流活動費		3,047,000	3,044,000
5,500	3,000	會費		3,000	
5,500	3,000	職業團體會費		3,000	
1,656,678	1,200,000	捐助、補助與獎助		1,217,100	1,217,100
1,468,690	773,400	獎助學員生給與		790,500	790,500
187,988	426,600	其他捐助、補助與獎助		426,600	426,600
1,731,975	1,826,000	補貼、獎勵、慰問、照護與救濟		1,826,900	1,826,900
46,800		獎勵費用			
1,685,175	1,826,000	其他補貼、獎勵、慰問、照護與救濟		1,826,900	1,826,900

北市立大安高級工業職業學校

彙計表

109年度

單位：新臺幣元

一般行政管理計畫	建築及設備計畫				
	26,490,000				
	10,371,000				
	210,000				
	7,516,000				
	117,000				
	2,528,000				
	396,000				
	396,000				
	15,723,000				
	15,723,000				
3,000					
3,000					
3,000					

臺北市地方教育發展基金－臺

各項費用

中華民國

前年度 決算數	上年度 預算數	計畫別	合計	高中及高職教育計 畫
		用途別科目		
614,368	365,000	其他	458,000	458,000
614,368	365,000	其他支出	458,000	458,000
614,368	365,000	其他	458,000	458,000

北市立大安高級工業職業學校

彙計表

109年度

單位：新臺幣元

一般行政管理計畫	建築及設備計畫				

臺北市地方教育發展基金－臺北市立大安高級工業職業學校

員工人數彙計表

中華民國109年度

單位：人

計 畫 及 項 目	上年度最高可 進用員額數	本年度 增減(-)數	本年度最高可 進用員額數	說 明
合計	355	15	370	
高中及高職教育計畫部分	275	15	290	
正式職員	274	15	289	
臨時職員	1		1	
一般行政管理計畫部分	80		80	
正式職員	59		59	
臨時職員	9		9	
正式工員	12		12	

註：1.本表不包含臨時工員人數。
 2.本表臨時職員係指奉准有案之約聘僱人員。
 3.本校計時與計件人員酬金編列1人救生員薪資等相關費用，計48萬1,466元。 4.本校外包費編列救生員1人、垃圾清潔外包費、消化超額職工8人外包費等，計86萬6,464元。

本 頁 空 白

臺北市地方教育發展基金－臺

用人費用

中華民國

計畫及項目	合計	正式 員額 薪資	聘僱 人員 薪資	超時 工作 報酬	津貼	獎 金		
						年終獎金	考績獎金	其他
合計	543,479,000	235,032,000	4,296,540	5,376,613		29,916,280	18,135,000	
高中及高職 教育計畫	477,195,000	193,692,000	634,476	3,133,387		24,290,810	14,921,000	
職員薪金	193,692,000	193,692,000						
聘用人員 薪金	634,476		634,476					
兼職人員 酬金	29,157,200							
加班費	2,821,387			2,821,387				
值班費	312,000			312,000				
考績獎金	14,921,000						14,921,000	
年終獎金	24,290,810					24,290,810		
職員退休 及離職金	186,079,472							
分擔員工 保險費	16,159,908							
傷病醫藥 費	1,385,000							
員工通勤 交通費	2,630,880							
其他福利 費	5,110,867							
一般行政管 理計畫	66,284,000	41,340,000	3,662,064	2,243,226		5,625,470	3,214,000	
職員薪金	37,344,000	37,344,000						
工員工資	3,996,000	3,996,000						
約僱職員 薪金	3,662,064		3,662,064					
加班費	2,243,226			2,243,226				
考績獎金	3,214,000						3,214,000	
年終獎金	5,625,470					5,625,470		
職員退休 及離職金	3,518,136							
工員退休 及離職金	319,680							
分擔員工	4,083,504							

北市立大安高級工業職業學校

彙計表

109年度

單位：新臺幣元

退休及卹償金		資遣費	福 利 費					提繳費	兼任 人員 用人 費用
退休金	卹償金		分擔 保險費	傷病 醫藥費	提撥 福利金	員工通勤 交通費	其他		
189,917,288			20,243,412	1,385,000		3,628,800	6,390,867	29,157,200	
186,079,472			16,159,908	1,385,000		2,630,880	5,110,867	29,157,200	
186,079,472			16,159,908	1,385,000		2,630,880	5,110,867	29,157,200	
3,837,816			4,083,504			997,920	1,280,000		
3,518,136									
319,680			4,083,504						

臺北市地方教育發展基金－臺

用人費用

中華民國

計畫及項目	合計	正式 員額 薪資	聘僱 人員 薪資	超時 工作 報酬	津貼	獎 金		
						年終獎金	考績獎金	其他
保險費								
員工通勤 交通費	997,920							
其他福利 費	1,280,000							

註：1.本表不包含臨時工員薪津。

2.本表兼任人員用人費用，係學校教職員兼課或請假代課鐘點費。3.本校計時與計件人員酬金編列1人救生員薪資等相關費用，計48萬1,466元。4.本校外包費編列救生員1人、垃圾清潔外包費、消化超額職工8人外包費等，計86萬6,464元。

北市立大安高級工業職業學校

彙計表

109年度

單位：新臺幣元

退休及卹償金		資遣費	福 利 費					提繳費	兼任人員用人費用
退休金	卹償金		分擔保險費	傷病醫藥費	提撥福利金	員工通勤交通費	其他		
						997,920	1,280,000		

臺北市地方教育發展基金－臺

聘用及約僱

中華民國

區分及職稱	人數	擔任工作	聘用或約僱起訖期間	薪點	年需經費
合計	10				5,754,120
聘用人員小計	1				842,082
專業人員	1				842,082
聘用人員(424)	1	擔任本校及駐點學校專任輔導人員及駐區服務	109/1/1-109/12/31	424	842,082
約僱人員小計	9				4,912,038
約僱人員(280)	9	協助校務相關活動。	109/1/1-109/12/31	280	4,912,038

北市立大安高級工業職業學校

人員明細表

109年度

單位：新臺幣元

小計	月 支			離職 儲金	經費來源 及其科目
	折合 金額	勞保 保險費	健康 保險費		
52,873	52,873				高中及高職教育計畫
33,908	33,908				一般行政管理計畫

臺北市地方教育發展基金－臺北市立大安高級工業職業學校

單位（或計畫）成本分析表

中華民國109年度

單位：新臺幣千元

計 畫 別	單 位	單位成本(元)或 平均利(費)率	數 量	預 算 數	說 明
合計				624,690	
高中及高職教育計畫				528,986	
一般行政管理計畫				69,214	
建築及設備計畫				26,490	

臺北市地方教育發展基金－臺北市立大安高級工業職業學校

5年來主要業務計畫分析表

中華民國109年度

單位：新臺幣千元

年度及項目	單位	數量	單位成本(元)或平均利(費)率	金額	說明
(本)年度預算數					
高中及高職教育計畫				528,986	
(上)年度預算數					
高中及高職教育計畫				524,160	
(前)年度決算數					
高中及高職教育計畫				515,549	
(106)年度決算數					
高中及高職教育計畫				495,319	
(105)年度決算數					
高中及高職教育計畫				505,614	

臺北市地方教育發展基金－臺

繼續性計畫分

中華民國

計畫、項目 及計畫期間	計畫內容	全程計畫 總金額	分 年	
			以前年度 預算數	109年度
合計		526,623,333	23,260,000	210,000
建築及設備計畫		526,623,333	23,260,000	210,000
專案計畫		526,623,333	23,260,000	210,000
(一) 新建綜合教學大樓工程(委託技術服務費)(104-112年度)	舊有勵學樓校舍不符合耐震及整體性規劃須拆除重建，且實習工場不足阻礙類科技能學習及發展，重建綜合教學大樓以因應教學需求與技職教育發展。	21,980,719	7,790,000	100,000
(二) 新建綜合教學大樓工程(工程費)(107-112年度)	舊有勵學樓校舍不符合耐震及整體性規劃須拆除重建，且實習工場不足阻礙類科技能學習及發展，重建綜合教學大樓以因應教學需求與技職教育發展。	504,642,614	15,470,000	110,000

北市立大安高級工業職業學校

年資金需求表

109年度

單位：新臺幣元

資 金 需 求 表					備 註
110年度	111年度	112年度	113年度	114年度以後	
166,260,000	166,260,000	170,633,333			
166,260,000	166,260,000	170,633,333			
166,260,000	166,260,000	170,633,333			
4,660,000	4,660,000	4,770,719			
161,600,000	161,600,000	165,862,614			

臺北市地方教育發展基金－臺北市立大安高級工業職業學校

資本資產明細表

中華民國109年度

單位：新臺幣千元

項 目	取得成本 (期初餘額)	以前年度 累計折舊/ 長期投資 評 價	本 年 度 變 動				主要增減 原因說明	本年度累計折 舊/長期投資 評價變動數	期末餘額
			增加		減少				
			金額	類型	金額	類型			
資產	430,296	249,265	10,767		89		23,478	168,231	
土地改良物	5,921	110					49	5,762	
房屋及建築	18,830	10	210	增置			1	19,028	
機械及設備	326,240	228,756	7,516	增置			20,955	84,045	
交通及運輸 設備	17,175	12,857	117	增置			820	3,615	
雜項設備	54,321	7,532	2,528	增置			1,653	47,664	
購建中固定 資產	4,825							4,825	
電腦軟體	2,984		396	增置	89	無形資 產攤銷		3,291	