

中華民國 109 年度 4-0501302

臺北市總預算案

臺北市政府教育局主管

臺北市地方教育發展基金

臺北市立天母國民中學附屬單位預算之分預算

(特別收入基金)

臺北市立天母國民中學編

# 臺北市地方教育發展基金－臺北市立天母國民中學

## 目次

中華民國109年度

一、財務摘要 .....	第 1 頁
二、業務計畫及預算概要 .....	第 3 -8 頁
三、預算主要表	
(一) 基金來源、用途及餘絀預計表 .....	第 9 頁
(二) 現金流量預計表 .....	第 10 頁
四、預算明細表	
(一) 基金來源－服務收入明細表 .....	第 11 頁
(二) 基金來源－財產處分收入明細表 .....	第 12 頁
(三) 基金來源－其他財產收入明細表 .....	第 13 頁
(四) 基金來源－公庫撥款收入明細表 .....	第 14 頁
(五) 基金來源－雜項收入明細表 .....	第 15 頁
(六) 基金用途－國民教育計畫明細表 .....	第 16 -27 頁
(七) 基金用途－一般行政管理計畫明細表 .....	第 28 -30 頁
(八) 基金用途－建築及設備計畫明細表 .....	第 31 -33 頁
五、預算參考表	
(一) 預計平衡表 .....	第 35 頁
(二) 各項費用彙計表 .....	第 36 -41 頁
(三) 員工人數彙計表 .....	第 42 頁
(四) 用人費用彙計表 .....	第 44 -47 頁
(五) 聘用及約僱人員明細表 .....	第 48 -49 頁
(六) 單位(或計畫)成本分析表 .....	第 50 頁
(七) 5年來主要業務計畫分析表 .....	第 51 頁
(八) 資本資產明細表 .....	第 52 頁

# 臺北市地方教育發展基金－臺北市立天母國民中學

## 財務摘要

中華民國109年度

單位：新臺幣千元

項 目	本 年 度	上 年 度	比較增減數	%
經營成績：				
基金來源	250,532	257,968	-7,436	-2.88
基金用途	255,346	261,087	-5,741	-2.20
賸餘(短絀)	-4,814	-3,119	-1,695	--
餘絀情形：				
基金餘額	1,406	6,220	-4,814	-77.40
現金流量(註)：				
現金及約當現金之淨增 (減)	-4,814	-3,119	-1,695	--

附註：現金流量係採現金及約當現金基礎，包括現金及自投資日起3個月內到期或清償之債權證券。

本 頁 空 白

# 業務計畫及預算概要

# 臺北市地方教育發展基金－臺北市立天母國民中學

## 業務計畫及預算概要

中華民國 109 年度

### 壹、基金概況

#### 一、設立宗旨及願景：

- (一) 本校遵照憲法第 158 條及 160 條規定，教育文化應發展國民之民族精神、自治精神，國民道德與健全體格、科學及生活智能，以培養青少年七大學習領域及十大基本能力。
- (二) 本校自 91 年度起依教育經費編列與管理法第 13 條規定設置「臺北市地方教育發展基金」，以促進教育健全發展，提昇教育經費運用績效。
- (三) 本校以「多元」、「包容」為學校願景，以「致誠化育」為教育核心，透過教育內容與過程，提供各種不同型態之教育機會，讓學生充分探索自我，肯定自我，並學會欣賞與尊重他人，期勉學生以「誠」為本，親仁愛人，尊重自然，關懷弱勢，建立恢弘氣度與胸襟，才德兼備，追求卓越並廣闊全球視野。

#### 二、施政重點：

- (一) 開啟多元智慧：尊重每個學生獨特的個性，以多元智慧的觀點協助他找到生命的亮點，肯定天生我才必有用，能知於學，樂於學。
- (二) 培養生活能力：培養學生帶得走的公民關鍵能力，強化自我管理、閱讀理解、理性批判、問題解決、奉獻服務、溝通表達等核心素養。
- (三) 蘊育人文情懷：在溫馨開放的校園文化中，孕育人文情懷，學會尊重、包容；建構生命的價值、完成人性的開展。
- (四) 建置溫馨民主的校園文化：
  1. 以參與式管理、落實行政、教師會、家長會三者的良性互動。
  2. 以學生第一，教學優先的觀念提昇行政服務效率。
  3. 放下威權心態，開啟校園民主之風氣。
- (五) 推動適性教學：
  1. 運用小班優勢，採多元化、活潑化的教學及評量。
  2. 運用校內、外資源，加強多元學習能力。
  3. 關懷相對弱勢學生之教學及輔導。
  4. 發展資訊教育，充實學生運用資訊之知能，並提昇教師運用學習載具教學之能力。

## 業務計畫及預算概要

中華民國 109 年度

(六) 辦理發展性的訓輔活動：

1. 辦理各項活動、競賽及展演。
2. 推動校內外學習服務。
3. 發展績優社團及校隊，如弦樂、管樂、合唱、足球、童軍等。
4. 加強新興領域教育的辦理，並融入各科教學以收成效。

三、組織概況：

本校設置校長 1 人，綜理全校校務，下設教務處、學生事務處、總務處、輔導室、會計室及人事室等單位。

內部分層業務如下：

(一) 教務處：秉承校長之命，辦理全校教務事項。

1. 教學組：掌理課程編排、課業考查、學藝競賽、教學研究、教師進修、差假、教師調代課及缺補課之查核等事項。
2. 註冊組：掌理註冊、編班、轉學、學籍保管、各項獎助學金補助及成績考查等有關學籍事項。
3. 設備組：掌理教科書編選、教學用具之管理、保管及出版學校刊物等事項。
4. 資訊組：掌理電腦設備及區域網路之管理、保管等事項。

(二) 學生事務處：秉承校長之命，辦理全校學生事務事項。

1. 訓育組：掌理訓育計畫之擬定及辦理各類訓育等活動。
2. 體育組：掌理學生體育活動、體格鍛鍊等事項。
3. 生教組：掌理學生日常生活常規，辦理交通導護各項事項。
4. 衛生組：掌理健康檢查、個人及環境衛生檢查、保健等事項。

(三) 總務處：秉承校長之命，辦理全校總務事項。

1. 事務組：掌理校舍、校具、財產、物品採購保管、工程發包、監工及驗收。
2. 文書組：掌理公文收發登錄、撰擬繕校、典守學校印信、檔案保管、整理各項會議紀錄及校史等事項。
3. 出納組：掌理現金、零用金、票據等收支事項，辦理員工薪津發放及各項扣繳單據證明等。

## 業務計畫及預算概要

中華民國 109 年度

(四) 輔導室：秉承校長之命，辦理全校學生學習輔導、生活輔導、生涯輔導等事項。

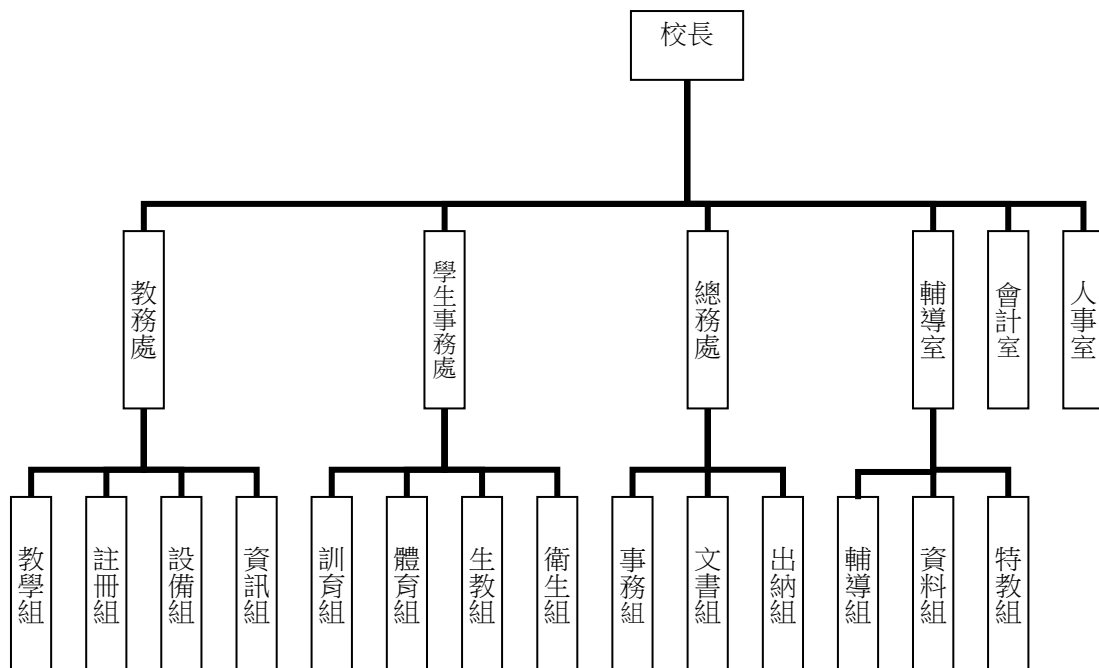
1. 輔導組：掌理學生個案建立、學習輔導、生活輔導、生涯輔導及兩性教育、親職教育等事項。

2. 資料組：辦理輔導資料搜集建檔、組訓愛心家長、實施測驗、社區人力整合、出版親職刊物等事項。

3. 特教組：擬訂特殊教育計畫章則、親師輔導諮詢、特教班甄選鑑別、實施各項診斷測驗、特教學生追蹤輔導等事項。

(五) 會計室：秉承上級主計機關之監督與指導，並受校長之指揮，依法辦理歲計、會計、統計等事項。

(六) 人事室：秉承上級人事機關之監督與指導，並受校長之指揮，依法辦理人事管理查核等事項。



#### 四、基金歸類及屬性：

本校地方教育發展基金依據教育經費編列與管理法第 13 條規定設置，本基金為預算法第 4 條第 1 項第 2 款第 5 目所定之特別收入基金，以本府教育局為管理機關。



# 臺北市地方教育發展基金 - 臺北市立天母國民中學

## 業務計畫及預算概要

中華民國 109 年度

### 貳、業務計畫

本年度業務計畫重點與預算配合情形及預期績效，詳列如下：

單位：新臺幣千元

業務計畫名稱	計畫重點內容	預算數	預 期 績 效
國民教育計畫	辦理各項教學、學生事務及輔導等業務。	217,910	1.新購電腦、機具、圖書等各科教學教具。 2.革新教學方法，充實各科教材，提高教學效能。 3.辦理暑期泳訓班、教師甄選、教師專業成長、小田園教育、生涯發展教育、輔導活動、課後社團活動等項目，藉由辦理各項活動，以鍛鍊學生強健的身體，增進學生各項生活智能。
一般行政管理計畫	綜理學校總務、人事、會計等業務。	31,015	配合校務推動行政處室支援工作，進而增進校務運作。
建築及設備計畫	購置教學所需教學設備、行政設備等及改善教學環境。	6,421	因應課程需要，汰換、充實各項教學設備，另辦理大會議室整修工程，以改善教學環境，增進教學效能，並提高行政效率。

### 參、預算概要

一、基金來源及用途之預計：

(一) 本年度基金來源：

服務收入 63 萬 5 千元，財產處分收入 2 萬 4 千元，其他財產收入 49 萬 3 千元，公庫撥款收入 2 億 4,925 萬 9 千元，雜項收入 12 萬 1 千元，本年度基金來源 2 億 5,053 萬 2 千元，較上年度預算數 2 億 5,796 萬 8 千元，減少 743 萬 6 千元，約 2.88%，主要係公庫撥款收入減列所致。

# 臺北市地方教育發展基金 - 臺北市立天母國民中學

## 業務計畫及預算概要

中華民國 109 年度

### (二) 本年度基金用途：

國民教育計畫 2 億 1,791 萬元，一般行政管理計畫 3,101 萬 5 千元，建築及設備計畫 642 萬 1 千元，本年度基金用途 2 億 5,534 萬 6 千元，較上年度預算數 2 億 6,108 萬 7 千元，減少 574 萬 1 千元，約 2.20%，主要係減列修建工程所致。

### 二、基金餘絀之預計：

本年度基金來源及用途相抵後，差短 481 萬 4 千元，較上年度預算數差短 311 萬 9 千元，增加 169 萬 5 千元，將移用以前基金餘額 481 萬 4 千元支應。

### 三、現金流量之預計：

本年度業務活動淨現金流出 481 萬 4 千元。

### 四、補辦預算事項：無。

### 肆、年度關鍵績效指標：

關鍵策略目標	關鍵績效指標	衡量標準	年度目標值
增進教師特教專業知能	特教教師每年參加特殊教育知能研習至少達 18 小時以上人數比率	通過研習之特教教師人數 / 中小學特教教師及 1 學期以上特教代理教師總人數 (單位：%)	100%

### 伍、前年度及上年度已過期間實施狀況及成果概述：

#### 一、前 (107) 年度決算結果及績效達成情形：

##### (一) 前年度決算結果：

1. 基金來源：決算數 2 億 5,714 萬 3 千元，較預算數 2 億 5,420 萬 2 千元，計增加 294 萬 1 千元，約 1.16%，主要係因教育局補助收入增加所致。

2. 基金用途：決算數 2 億 5,939 萬 5 千元，較預算數 2 億 5,928 萬 5 千元，計增加 11 萬元，約 0.04%，主要係因人事費不敷數併決算辦理所致。

# 臺北市地方教育發展基金 - 臺北市立天母國民中學

## 業務計畫及預算概要

中華民國 109 年度

(二) 前年度績效達成情形分析：

年度績效目標	衡量指標	年度目標值	績效衡量暨達成情形分析
建構安全友善校園	校園場地開放使用人次	12,000 人次	校園場地開放使用 13,415 人次，達原定目標值。

二、上（108）年度已過期間預算執行情形及績效達成情形：

(一) 上年度預算截至 108 年 6 月 30 日止執行情形：

1.基金來源：實際執行數 1 億 5,974 萬 8 千元，較預算數 1 億 5,947 萬 8 千元，計增加 27 萬元，約 0.17%，主要係因其他財產收入增加所致。

2.基金用途：實際執行數 1 億 3,288 萬 2 千元，較預算數 1 億 6,259 萬 7 千元，計減少 2,971 萬 5 千元，約 18.28%，主要係用人費用等覈實支用所致。

(二) 上（108）年度績效達成情形分析：

年度績效目標	衡量指標	年度目標值	績效衡量暨達成情形分析
建構安全友善校園	校園場地開放使用人次	13,000 人次	截至 108 年 6 月校園場地開放使用 5,480 人次，達原定目標值之 42%。

陸、其他：無。

# 預算主要表

# 臺北市地方教育發展基金－臺北市立天母國民中學

## 基金來源、用途及餘絀預計表

中華民國109年度

單位：新臺幣千元

前年度決算數	項 目	本年度預算數	上年度預算數	比較增減（－）
257,143	基金來源	250,532	257,968	-7,436
24	勞務收入	635	640	-5
24	服務收入	635	640	-5
393	財產收入	517	474	43
28	財產處分收入	24	24	
364	其他財產收入	493	450	43
256,525	政府撥入收入	249,259	256,755	-7,496
256,448	公庫撥款收入	249,259	256,755	-7,496
76	政府其他撥入收入			
202	其他收入	121	99	22
202	雜項收入	121	99	22
259,395	基金用途	255,346	261,087	-5,741
216,556	國民教育計畫	217,910	219,200	-1,290
30,722	一般行政管理計畫	31,015	30,624	391
12,117	建築及設備計畫	6,421	11,263	-4,842
-2,252	本期賸餘(短絀)	-4,814	-3,119	-1,695
11,591	期初基金餘額	6,220	6,508	-288
9,339	期末基金餘額	1,406	3,389	-1,983

註：前年度決算數細數之和與總數或略有出入，係四捨五入關係，以下各表同。

# 臺北市地方教育發展基金－臺北市立天母國民中學

## 現金流量預計表

中華民國109年度

單位：新臺幣千元

項 目	本 預	年 算	度 數	說 明
業務活動之現金流量				
本期賸餘(短絀)			-4,814	
業務活動之淨現金流入(流出)			-4,814	
其他活動之現金流量				
其他活動之淨現金流入(流出)				
現金及約當現金之淨增(淨減)			-4,814	
期初現金及約當現金			13,234	
期末現金及約當現金			8,420	

註：本表係採現金及約當現金基礎，包括現金及自投資日起3個月內到期或清償之債權證券。

# 預算明細表

# 臺北市地方教育發展基金－臺北市立天母國民中學

## 基金來源－服務收入明細表

中華民國109年度

單位：新臺幣元

科 目	單 位	本 年 度 預 算 數			說 明
		數 量 業 務 量	利(費)率	金 額	
合計				635,000	
服務收入				635,000	較上年度預算數640,000元，減少5,000元。
	人	880	700	616,000	暑期游泳訓練班教學學生票報名費收入(收支對列)。
	人	5	800	4,000	暑期游泳訓練班教學普通票報名費收入(收支對列)。
	人	50	300	15,000	教師甄選報名費收入。



# 臺北市地方教育發展基金－臺北市立天母國民中學

## 基金來源－財產處分收入明細表

中華民國109年度

單位：新臺幣元

科 目	單位	本 年 度 預 算 數			說 明
		數量 業務量	利(費)率	金 額	
合計				24,000	
財產處分收入	年	1	24,000	24,000	較上年度預算數24,000元，無增減。 財產報廢變賣殘值收入。

# 臺北市地方教育發展基金－臺北市立天母國民中學

## 基金來源－其他財產收入明細表

中華民國109年度

單位：新臺幣元

科 目	單位	本 年 度 預 算 數			說 明
		數量 業務量	利(費)率	金 額	
合計				493,000	
其他財產收入				493,000	較上年度預算數450,000元，增加43,000元。
	年	1	43,000	43,000	開放夜間及例假日停車場收入(收支對列)(新增)。
	年	1	450,000	450,000	校園場地開放收入(收支對列)。

# 臺北市地方教育發展基金－臺北市立天母國民中學

## 基金來源－公庫撥款收入明細表

中華民國109年度

單位：新臺幣元

科 目	單位	本 年 度 預 算 數			說 明
		數量 業務量	利(費)率	金 額	
合計				249,259,000	
公庫撥款收入	年	1	249,259,000	249,259,000	較上年度預算數256,755,000元，減少7,496,000元。 市府補助款。

# 臺北市地方教育發展基金－臺北市立天母國民中學

## 基金來源－雜項收入明細表

中華民國109年度

單位：新臺幣元

科 目	單位	本 年 度 預 算 數			說 明
		數量 業務量	利(費)率	金 額	
合計				121,000	
雜項收入				121,000	較上年度預算數99,000元，增加22,000元。
	年	1	19,000	19,000	數位學生證補卡費收入。
	年	1	20,000	20,000	招標文件工本費收入。
	年	1	82,000	82,000	廠商逾期履約罰款等收入。

# 臺北市地方教育發展基金－臺北市立天母國民中學

## 基金用途－國民教育計畫明細表

中華民國109年度

單位：新臺幣元

前年度 決算數	上年度 預算數	科 目	本 年 度 預 算 數	說 明
216,555,973	219,200,000	合計	217,910,000	
203,351,825	203,406,000	用人費用	202,442,000	
106,147,348	110,664,000	正式員額薪資	109,800,000	較上年度預算數110,664,000元，減少864,000元。
106,147,348	110,664,000	職員薪金	109,800,000	
			102,852,000	教職員135人薪金(詳用人費用彙計表)(含教育部補助導師費672,000元及專任輔導教師1,920,000元)。
			6,948,000	教職員11人薪金(詳用人費用彙計表)。
6,791,041	6,255,192	聘僱及兼職人員薪資	6,535,056	較上年度預算數6,255,192元，增加279,864元。
610,524	616,152	聘用人員薪金	658,416	
			658,416	專任輔導人員1人薪金(詳聘用及約僱人員明細表)(含教育部補助款528,000元)。
6,180,517	5,639,040	兼職人員酬金	5,876,640	
			385,920	補助調整授課鐘點費之外聘教師勞、健保及勞退費用(教育部補助款)。
			3,859,200	補助調整教師授課鐘點費，134人*2節*40週*360元(教育部補助款)。
			1,346,400	教師代課鐘點費，本校編制教師總人數146人，按9分之1計，編列17人，每人220節，總節數17人*220節=3,740節，每節360元。
			25,920	補助調整授課鐘點費之外聘教師勞、健保及勞退費用(教育部補助款)。
			259,200	補助調整授課特教教師鐘點費，9人*2節*40週*360元(教育部補助款)。
644,364	908,670	超時工作報酬	908,670	較上年度預算數908,670元，無增減。
644,364	908,670	加班費	908,670	
			492,262	不休假出勤加班費。
			77,700	教職員趕辦各項業務加班費(班級業務費)。
			32,533	不休假出勤加班費。
			14,800	專任輔導人員逾時加班費。
			25,715	暑期泳訓班工作人員加班費(收支對列)。
			3,700	教師甄選試務工作人員加班費。
			222,000	開放學校場地工作人員加班費(收支對列)。

# 臺北市地方教育發展基金－臺北市立天母國民中學

## 基金用途－國民教育計畫明細表

中華民國109年度

單位：新臺幣元

前年度 決算數	上年度 預算數	科 目	本 年 度 預 算 數	說 明
24,024,199	25,084,066	獎金	39,960 24,903,061	教師增能計畫工作人員加班費。 較上年度預算數25,084,066元，減少181,005元。
10,641,688	11,130,000	考績獎金	11,058,000 10,479,000	依考績法規定核發之獎金。
13,382,511	13,954,066	年終獎金	579,000 13,845,061	依考績法規定核發之獎金。
50,340,181	47,056,248	退休及卹償金	12,894,259 868,500 46,895,916	依規定於年節加發之獎金。 依規定於年節加發之獎金。
50,340,181	47,056,248	職員退休及離職金	82,302 46,895,916	專任輔導人員依規定於年節加發之獎金。
15,404,692	13,437,824	福利費	8,779,680 572,832 37,503,900 39,504 13,399,297	提撥退撫基金。 提撥退撫基金。 退休人員月退休金，108人*28,939元*12月=37,503,900元。 專任輔導人員提撥離職儲金。 較上年度預算數13,437,824元，減少38,527元。
10,985,712	9,422,820	分擔員工保險費	9,322,212 8,667,144 578,028	分擔公保、勞保、健保費。 分擔公保、勞保、健保費。
180,500	262,000	傷病醫藥費	77,040 262,000	專任輔導人員分擔勞保、健保費。
1,043,674	1,086,120	員工通勤交通費	70,000 192,000 1,149,120 365,400 75,600 548,100 75,600	健康檢查補助費，20人*3,500元。 健康檢查補助費，12人*16,000元。
				教師上下班交通費，29人*10月*2段1,260元。 兼行政教師上下班交通費，5人*12月*2段1,260元。 教師上下班交通費，87人*10月*1段630元。 兼行政教師上下班交通費，10人*12月*1段630元。

# 臺北市地方教育發展基金－臺北市立天母國民中學

## 基金用途－國民教育計畫明細表

中華民國109年度

單位：新臺幣元

前年度 決算數	上年度 預算數	科 目	本 年 度 預 算 數	說 明
			69,300	特教教師上下班交通費，11人*10月*1段630元。
			15,120	專任輔導人員上下班交通費，1人*12月*2段1,260元。
3,194,806	2,666,884	其他福利費	2,665,965	
			224,000	休假旅遊補助費。
			16,000	特教教師休假旅遊補助費。
			48,000	退休人員三節慰問金，8人*6,000元。
			125,420	結婚補助費，2人*2月*31,355元。
			365,000	喪葬補助費，2人*5月*36,500元。
			1,871,545	子女教育補助費。
			16,000	專任輔導人員休假旅遊補助費。
8,320,109	10,005,000	服務費用	9,441,000	
3,368,798	4,311,834	水電費	4,040,722	較上年度預算數4,311,834元，減少271,112元。
				。
2,228,763	2,717,360	工作場所電費	2,581,520	
			2,523,520	電費。
			30,000	暑期泳訓班室內電費補助(收支對列)。
			28,000	開放學校場地電費(收支對列)。
670,346	791,874	工作場所水費	706,002	
			597,602	水費。
			78,400	游泳池水費(游泳池水電清潔維護費)，56班*1,400元。
			30,000	暑期泳訓班室內水費補助(收支對列)。
469,689	802,600	氣體費	753,200	
			630,000	溫水游泳池瓦斯燃料費。
			123,200	游泳池燃料費(游泳池水電清潔維護費)，56班*2,200元。
168,897	194,500	郵電費	184,600	較上年度預算數194,500元，減少9,900元。
5,600	14,500	郵費	14,600	
			14,000	寄發學生調查表、成績單及其他郵件等郵資(班級業務費)。
			600	校慶運動會郵寄邀請函郵費。
163,297	180,000	電話費	170,000	
			170,000	電話費(班級業務費)。

# 臺北市地方教育發展基金－臺北市立天母國民中學

## 基金用途－國民教育計畫明細表

中華民國109年度

單位：新臺幣元

前年度 決算數	上年度 預算數	科 目	本 年 度 預 算 數	說 明
130,867	155,190	旅運費	153,090	較上年度預算數155,190元，減少2,100元。
118,567	144,540	國內旅費	142,990	
			12,400	因公市外出差旅費。
			18,600	因公外出洽辦公務及辦理活動所需短程車資(班級業務費)。
			106,950	校外教學隨隊人員出差旅費，23人*3天*1,550元。
			5,040	專任輔導人員外勤短程車資。
12,300	10,650	貨物運費	10,100	
			4,100	參加各項體育活動、露營、展覽等物品搬運費(班級業務費)。
			6,000	教師增能計畫比賽會場器具搬運費用。
120,600	488,620	印刷裝訂與廣告費	476,720	較上年度預算數488,620元，減少11,900元。
120,600	488,620	印刷及裝訂費	476,720	
			53,200	各項教學用表冊等印製，56班*950元(班級材料費)。
			30,000	校慶運動會邀請函及海報等印製。
			20,520	活化教學研習及會議用印刷費。
			20,000	生涯發展教育適性輔導手冊及教材印刷等。
			3,000	學生輔導活動手冊印刷費。
			350,000	教師增能計畫用印刷費。
2,124,943	1,706,000	修理保養及保固費	1,623,800	較上年度預算數1,706,000元，減少82,200元。
1,022,920	1,096,000	一般房屋修護費	1,032,000	
			952,000	公用房舍及其他建築經常修理費，56班*17,000元。
			80,000	開放學校場地修護費(收支對列)。
382,123	310,000	機械及設備修護費	301,800	
			168,000	公務電梯、機械設備之保養、修護等費用，56班*3,000元。
			46,000	電腦設備維護費(電腦專案計畫)。
			72,800	游泳池維修保養，56班*1,300元(游泳池水電清潔維護費)。
			15,000	暑期泳訓班場地維護費(收支對列)。



# 臺北市地方教育發展基金－臺北市立天母國民中學

## 基金用途－國民教育計畫明細表

中華民國109年度

單位：新臺幣元

前年度 決算數	上年度 預算數	科 目	本 年 度 預 算 數	說 明
719,900	300,000	雜項設備修護費	290,000	
			280,000	公務設備、器材之保養、修護等費用，56班*5,000元。
			10,000	開放學校場地器材修護費(收支對列)。
	25,000	保險費	35,400	較上年度預算數25,000元，增加10,400元。
	25,000	其他保險費	35,400	
			35,400	暑期泳訓班保險費，885人*40元(收支對列)。
1,068,449	1,352,106	一般服務費	1,287,798	較上年度預算數1,352,106元，減少64,308元。
37,940	40,320	佣金、匯費、經理費及手續費	13,440	
			13,440	委託超商代收學雜費手續費，1,120人*2學期*6元。
357,640	466,464	外包費	466,464	
			388,720	游泳池救生員外包費，1人*10月*38,872元。
			77,744	暑期泳訓班救生員外包費，1人*2月*38,872元。
403,904	561,322	計時與計件人員酬金	513,894	
			297,050	游泳池救生員薪津，1人*10月*29,705元。
			36,360	分擔游泳池救生員勞保及健保費，1人*10月*3,636元。
			37,131	游泳池救生員年終工作獎金，1人*37,131元。
			18,180	提撥游泳池救生員勞工退休準備金，1人*10月*1,818元。
			44,800	暑期泳訓班工讀生薪津，1人*40天*8小時*140元(收支對列)。
			2,628	提撥暑期泳訓班工讀生勞退準備金，1人*2月*1,314元(收支對列)。
			7,427	暑期泳訓班救生員年終獎金，1人*7,427元。
			3,636	提撥暑期泳訓班救生員退休金，1人*2月*1,818元。
			7,272	分擔暑期泳訓班救生員勞保及健保費，1人

# 臺北市地方教育發展基金－臺北市立天母國民中學

## 基金用途－國民教育計畫明細表

中華民國109年度

單位：新臺幣元

前年度 決算數	上年度 預算數	科 目	本 年 度 預 算 數	說 明
				*2月*3,636元。
			59,410	暑期泳訓班救生員薪津，1人*2月*29,705元。
268,965	284,000	體育活動費	294,000	
			270,000	文康活動費，本校編列教職員135人，每人編列2,000元。
			22,000	文康活動費，本校編列教職員11人，每人編列2,000元。
			2,000	文康活動費，本校編列專任輔導人員1人，每人編列2,000元。
1,337,555	1,771,750	專業服務費	1,638,870	較上年度預算數1,771,750元，減少132,880元。
1,206,620	1,716,470	講課鐘點、稿費、出席審查及查詢費	1,476,770	
			57,600	分組活動外聘鐘點費。
			7,200	資優班教學教材編輯費，1班*12月*600元。
			14,400	特教班教材編輯費，2班*12月*600元。
			14,000	特教班講座鐘點費，7節*2,000元(特教班業務費)。
			6,000	資優班教學講座鐘點費，3節*2,000元(特教班業務費)。
			1,990	活化教學講座鐘點費二代健保補充保費機關負擔部分。
			102,000	活化教學講座鐘點費，51節*2,000元(各領域)。
			30,000	國中課後社團活動指導教師鐘點費，60節*500元。
			4,080	性別平等教育調查報告撰稿費，6千字*680元。
			10,000	性別平等教育宣導活動講座鐘點費，5節*2,000元。
			7,500	性別平等教育宣導活動專家學者出席費，3人次*2,500元。
			4,000	小田園教育體驗學習講座鐘點費，2節*2,000元。
			3,200	國中適性入學宣導講座鐘點費(含教育部補

# 臺北市地方教育發展基金－臺北市立天母國民中學

## 基金用途－國民教育計畫明細表

中華民國109年度

單位：新臺幣元

前年度 決算數	上年度 預算數	科 目	本 年 度 預 算 數	說 明
				助款2,000元)。
			14,000	生涯發展教育適性輔導等講座鐘點費，7節*2,000元。
			44,000	學生輔導活動講座鐘點費，22節*2,000元。
			400,000	暑期泳訓班教練指導鐘點費，800節*500元(收支對列)。
			2,000	技職教育、免試及十二年國教校園宣導講座鐘點費，1節*2,000元。
			226,800	教師增能計畫教案設計徵件比賽初審、複審外聘專家學者審查費，280件*810元。
			4,000	教師增能計畫審查費及講師鐘點費二代健保補充保費機關負擔部分。
			324,000	教師增能計畫講座鐘點費，162節*2,000元。
			125,000	教師增能計畫教案設計徵件專家學者出席費，50人次*2,500元。
			35,000	學情障學生鑑定資料審查工作費，350人次*100元。
			40,000	學情障學生鑑定專家學者出席費，16人次*2,500元。
94,435	44,580	委託檢驗(定)試驗認證費	44,400	
			18,000	飲水機水質檢驗費，15臺*1,200元。
			26,400	消防安全檢測、建物公共安全檢查簽證及申報費等(班級業務費)。
12,500	10,700	試務甄選費	7,700	
			7,700	教師甄選試務費用。
24,000		電腦軟體服務費		
		其他專業服務費	110,000	
			110,000	開放學校場地校園安全機動巡邏等費用(收支對列)(新增)。
2,973,021	3,418,000	材料及用品費	3,712,000	
844,383	965,500	使用材料費	1,523,860	較上年度預算數965,500元，增加558,360元。
844,383	965,500	設備零件	1,523,860	
			166,400	改善汰換中等學校普通教室學生課桌椅，104套*1,600元。

# 臺北市地方教育發展基金－臺北市立天母國民中學

## 基金用途－國民教育計畫明細表

中華民國109年度

單位：新臺幣元

前年度 決算數	上年度 預算數	科 目	本 年 度 預 算 數	說 明
			275,500	教學用平板電腦，29部*9,500元(電腦專案計畫)(新增)。
			4,000	立體衛星觸控式地球儀1個(資優班)(由特教班班級設備費移列)(新增)。
			3,500	角落收納櫃1個(特教組)(由特教班班級設備費移列)(新增)。
			9,160	各領域教學用耗材零組件(由班級設備費移列)(新增)。
			63,000	零(物件)分類櫃，10個*6,300元(科技領域)(由班級設備費移列)(新增)。
			6,000	電鍋1個(50人份)(綜合領域)(由班級設備費移列)(新增)。
			72,000	學生可調式課桌椅，30張*2,400元(藝文領域)(由班級設備費移列)(新增)。
			11,000	裁切刀，2臺*5,500元(藝文領域)(由班級設備費移列)(新增)。
			5,400	櫥櫃(鐵拉門)，2個*2,700元(學務處)(由班級設備費移列)(新增)。
			21,000	板擦機，10具*2,100元(總務處)(由班級設備費移列)(新增)。
			70,000	迴旋風扇，35架*2,000元(總務處)(由班級設備費移列)(新增)。
			10,000	行動擴音器，5部*2,000元(輔導室)(由班級設備費移列)(新增)。
			2,500	智慧攝影機1架(含 micro SD 64Gx3)(資優班)(由特教班班級設備費移列)(新增)。
			239,400	電腦設備維護及管理費，38班*6,300元。(電腦專案計畫)。
			170,000	活化教學所需用具及零組件(各領域)。
			6,000	HDMI音訊解嵌器1臺(由大會議室整修工程移列)(新增)。
			40,000	HDMI遠距傳輸器組，5組*8,000元(由大會議室整修工程移列)(新增)。
			324,000	會議桌(掀合式)，36張*9,000元(由大會議室整修工程移列)(新增)。
			25,000	教師增能計畫所需用具等零組件。

# 臺北市地方教育發展基金－臺北市立天母國民中學

## 基金用途－國民教育計畫明細表

中華民國109年度

單位：新臺幣元

前年度 決算數	上年度 預算數	科 目	本 年 度 預 算 數	說 明
2,128,638	2,452,500	用品消耗	2,188,140	較上年度預算數2,452,500元，減少264,360元。
240,736	286,750	辦公(事務)用品	261,550	
			112,000	各項教學用文具用品等，56班*2,000元(班級材料費)。
			7,000	特教班教學用文具用品(特教班教學材料費)。
			35,000	活化教學用文具用品。
			8,000	小田園教育體驗學習印製課程資料用紙張、裝訂用材料等。
			800	國中適性入學宣導用文具用品。
			5,000	綠屋頂所需辦公事務用品與影印紙張。
			89,240	教師增能計畫活動用文具紙張等。
			4,510	學情障學生鑑定工作用文具用品。
91,284	113,010	報章雜誌	79,210	
			14,000	訂閱書報、雜誌等，56班*250元(班級材料費)。
			2,000	特教班訂閱報章雜誌(特教班教學材料費)。
			61,210	圖書(由班級設備費移列)。
			2,000	學生輔導活動訂閱書報期刊。
8,099	43,000	醫療用品(非醫療院所使用)	41,000	
			41,000	健康中心藥品。
1,788,519	2,009,740	其他用品消耗	1,806,380	
			104,400	敬師活動費，174人*600元。
			104,000	中低收入戶學生用教科書，80人*1,300元。
			40,000	專用垃圾袋費(班級業務費)。
			594,720	各項教學材料，包括體育、衛生、音樂、工藝、家事及實驗等材料，56班*10,620元(班級材料費)。
			40,000	消毒藥水及衛生清潔用品(班級業務費)。
			7,600	教職員工因辦理各項活動逾時誤餐費用，95人次*80元(班級業務費)。
			2,880	特教班辦理各項活動逾時誤餐費用，36人次*80元(特教班教學材料費)。
			1,200	資優班教學用用品材料等(特教班業務費)。

# 臺北市地方教育發展基金－臺北市立天母國民中學

## 基金用途－國民教育計畫明細表

中華民國109年度

單位：新臺幣元

前年度 決算數	上年度 預算數	科 目	本 年 度 預 算 數	說 明
			400	特教班教學用用品材料等(特教班業務費)。
			13,820	資優班教學用材料及教具等(特教班教學材料費)。
			15,760	特教班教學用材料及教具等(特教班教學材料費)。
			115,000	電腦耗材(電腦專案計畫)。
			128,800	游泳池消毒藥水等，56班*2,300元(游泳池水電清潔維護費)。
			24,000	校慶運動會場地佈置等材料用品。
			160,000	活化教學用材料(各領域)。
			70,490	活化教學用教材、紙張等材料。
			3,420	性別平等教育宣導活動用電池、紙張、文具用品等。
			63,000	小田園教育體驗學習購買農事體驗實作菜苗、種子、有機肥等園藝資材、翻土更換有機土或培養土、教學使用澆水器、農具等。
			13,800	生涯發展教育試探活動及職業試探活動等材料費。
			45,000	綠屋頂栽培介質、花台與校園造景綠化。
			25,000	綠屋頂翻土更換之培養土，滴灌等澆灌系統相關園藝資材。
			1,000	學生輔導活動材料用品。
			10,000	暑期泳訓班消毒劑(收支對列)。
			10,000	暑期泳訓班教學器材費(收支對列)。
			5,000	暑期泳訓班急救用品等雜支(收支對列)。
			3,000	暑期泳訓班教學環境佈置等費用(收支對列)。
			3,600	教師甄選試務工作人員逾時誤餐費用，45人次*80元。
			54,000	教師增能計畫工作人員逾時誤餐費用，675人次*80元。
			126,000	教師增能計畫比賽會場及頒獎典禮場地佈置及茶水等雜支。
			4,490	學情障學生鑑定工作用材料、教具。
			16,000	學情障學生鑑定工作人員逾時誤餐費用，

# 臺北市地方教育發展基金－臺北市立天母國民中學

## 基金用途－國民教育計畫明細表

中華民國109年度

單位：新臺幣元

前年度 決算數	上年度 預算數	科 目	本 年 度 預 算 數	說 明
				200人次*80元。
36,300	5,000	租金、償債、利息及相關手續費	5,000	
31,500		交通及運輸設備租金		
31,500		車租		
4,800	5,000	雜項設備租金	5,000	較上年度預算數5,000元，無增減。
4,800	5,000	雜項設備租金	5,000	
			200	配合預算編列至千元，增列進位數200元。
			4,800	電錶月租費，12月*400元(班級業務費)。
		稅捐及規費(強制費)	43,000	
		房屋稅	43,000	新增項目
		一般房屋稅	43,000	
			43,000	開放夜間及假日停車場房屋稅(收支對列)(新增)。
1,658,988	2,106,000	會費、捐助、補助、分攤、照護、救濟與交流活動費	1,989,000	
194,000	126,000	捐助、補助與獎助	122,000	較上年度預算數126,000元，減少4,000元。
124,000	126,000	獎助學員生給與	122,000	
			10,000	教育關懷獎每校推薦1名學生獎助金。
			112,000	優秀學生獎學金，56班*2學期*1,000元。
70,000		其他捐助、補助與獎助		
1,464,988	1,980,000	補貼、獎勵、慰問、照護與救濟	1,867,000	較上年度預算數1,980,000元，減少113,000元。
561,180	630,000	獎勵費用	630,000	
			25,000	教師增能計畫教案設計徵件比賽入選者獎金，25人*1,000元。
			250,000	教師增能計畫教案設計徵件比賽佳作者獎金，50人*5,000元。
			280,000	教師增能計畫教案設計徵件比賽優選者獎金，35人*8,000元。
			70,000	教師增能計畫教案設計徵件比賽特優者獎金，7人*10,000元。
			5,000	教師增能計畫教案設計徵件比賽獎金二代健保補充保費機關負擔部分。
10,000		慰問金、照護及濟助金		
893,808	1,350,000	其他補貼、獎勵、慰問、照	1,237,000	

# 臺北市地方教育發展基金－臺北市立天母國民中學

## 基金用途－國民教育計畫明細表

中華民國109年度

單位：新臺幣元

前年度 決算數	上年度 預算數	科 目	本 年 度 預 算 數	說 明
		護與救濟		
			770,000	清寒學生餐費補助，70人*200日*55元。
			64,000	弱勢學生冷氣使用費補助費用，80人*1年*800元(新增)。
			120	配合預算編列至千元，增列進位數120元。
			402,880	補助學校午餐使用有機蔬菜計畫，1,259人*40週*1次*8元。
215,730	260,000	其他	278,000	
215,730	260,000	其他支出	278,000	較上年度預算數260,000元，增加18,000元。
215,730	260,000	其他	278,000	
			13,000	童軍教育活動費用，2團*6,500元。
			100,880	執行學生路隊安全導護費，4人*40週*10次*63元。
			24,200	校慶運動會辦理各項競賽用錦旗、獎牌等。
			140,000	班級自治費，1,400人*2學期*50元。



# 臺北市地方教育發展基金－臺北市立天母國民中學

## 基金用途－一般行政管理計畫明細表

中華民國109年度

單位：新臺幣元

前年度 決算數	上年度 預算數	科 目	本 年 度 預 算 數	說 明
30,721,999	30,624,000	合計	31,015,000	
29,124,478	28,926,000	用人費用	28,902,000	
21,726,930	19,032,000	正式員額薪資	19,080,000	較上年度預算數19,032,000元，增加48,000元。
19,428,444	16,092,000	職員薪金	16,632,000	
			16,632,000	教職員23人薪金(詳用人費用彙計表)。
1,119,506	1,476,000	工員工資	984,000	
			984,000	工員2人薪金(詳用人費用彙計表)。
1,178,980	1,464,000	警餉	1,464,000	
			1,464,000	校警2人薪金(詳用人費用彙計表)。
441,764	976,988	超時工作報酬	932,988	較上年度預算數976,988元，減少44,000元。
441,764	976,988	加班費	932,988	
			916,199	不休假出勤加班費。
			16,789	校園安全校內同仁例假日人力支援加班費。
3,352,360	4,814,500	獎金	4,803,432	較上年度預算數4,814,500元，減少11,068元。
1,487,320	2,435,500	考績獎金	2,419,000	
			2,419,000	依考績法規定核發之獎金。
1,865,040	2,379,000	年終獎金	2,384,432	
			2,384,432	依規定於年節加發之獎金。
1,432,845	1,646,688	退休及卹償金	1,656,000	較上年度預算數1,646,688元，增加9,312元。
1,261,797	1,528,608	職員退休及離職金	1,577,280	
			1,577,280	提撥退撫基金。
171,048	118,080	工員退休及離職金	78,720	
			78,720	提撥勞工退休準備金。
2,170,579	2,455,824	福利費	2,429,580	較上年度預算數2,455,824元，減少26,244元。
1,576,265	1,713,864	分擔員工保險費	1,702,740	
			1,702,740	分擔公保、勞保、健保費。
274,374	309,960	員工通勤交通費	294,840	
			196,560	員工上下班交通費，13人*12月*2段1,260元。
			98,280	員工上下班交通費，13人*12月*1段630元。

# 臺北市地方教育發展基金－臺北市立天母國民中學

## 基金用途－一般行政管理計畫明細表

中華民國109年度

單位：新臺幣元

前年度 決算數	上年度 預算數	科 目	本 年 度 預 算 數	說 明
319,940	432,000	其他福利費	432,000	
			432,000	休假旅遊補助費。
983,240	1,093,000	服務費用	1,525,000	
15,969	18,000	郵電費	18,000	較上年度預算數18,000元，無增減。
15,969	18,000	電話費	18,000	
			18,000	校園安全保全專線電話費用等。
272,395	294,000	一般服務費	726,000	較上年度預算數294,000元，增加432,000元。
220,395	240,000	外包費	672,000	
			432,000	職工(技工、工友)業務外包費，1人*12月*36,000元(新增)。
			240,000	消化超額職工6人(技工、工友)業務外包費。
52,000	54,000	體育活動費	54,000	
			54,000	文康活動費，本校編列教職員23人、工員2人、校警2人，合計27人，每人編列2,000元。
568,876	655,000	專業服務費	655,000	較上年度預算數655,000元，無增減。
568,876	655,000	其他專業服務費	655,000	
			239,000	校園安全機械定點保全費用。
			416,000	校園安全機動巡邏等保全費用。
126,000	126,000	公共關係費	126,000	較上年度預算數126,000元，無增減。
126,000	126,000	公共關係費	126,000	
			126,000	校長特別費，12月*10,500元。
612,281	603,000	材料及用品費	586,000	
612,281	603,000	用品消耗	586,000	較上年度預算數603,000元，減少17,000元。
606,281	592,000	辦公(事務)用品	575,800	
			575,680	統籌業務費計算如下：普通班56班，1,290元*15班*12月=232,200元，810元*15班*12月=145,800元，640元*26班*12月=199,680元，以上合計577,680元。除依實際需求移列職業團體會費2,000元外，其餘如列數。
			120	配合預算編列至千元，增列進位數120元。
6,000	11,000	服裝	10,200	
			200	校警襪子，2雙*100元。

# 臺北市地方教育發展基金－臺北市立天母國民中學

## 基金用途－一般行政管理計畫明細表

中華民國109年度

單位：新臺幣元

前年度 決算數	上年度 預算數	科 目	本 年 度 預 算 數	說 明
			2,200	校警皮鞋，2人*1雙*1,100元。
			3,000	校警夏服，2人*1套*1,500元。(成立第29年)
			4,000	校警冬季大衣，2人*1件*2,000元(新增)。
			800	校警服裝配備，2人*400元。
2,000	2,000	會費、捐助、補助、分攤、照護 、救濟與交流活動費	2,000	
2,000	2,000	會費	2,000	較上年度預算數2,000元，無增減。
2,000	2,000	職業團體會費	2,000	
			2,000	護理師2人公會會費(統籌業務費)。

# 臺北市地方教育發展基金－臺北市立天母國民中學

## 基金用途－建築及設備計畫明細表

中華民國109年度

單位：新臺幣元

前年度 決算數	上年度 預算數	科 目	本 年 度 預 算 數	說 明
12,117,487	11,263,000	合計	6,421,000	
12,117,487	11,263,000	購建固定資產、無形資產及非理財 目的之長期投資	6,421,000	
6,259,421	4,828,000	購建固定資產	4,013,000	
6,259,421	4,828,000	一般建築及設備計畫	4,013,000	
		大會議室整修工程	941,000	
		購置機械及設備	305,000	
			250,000	新購大會議室整修工程用超短 焦投影機，5臺*50,000元。
			42,000	新購大會議室整修工程用無線 投影伺服器1臺。
			13,000	新購大會議室整修工程用電源 時序控制器1臺。
		購置交通及運輸設備	300,000	
			90,000	新購大會議室整修工程用 FULL HD視訊處理器1臺。
			75,000	新購大會議室整修工程用機櫃 型數位混音機1臺。
			70,000	新購大會議室整修工程用四頻 道功率擴大機1臺。
			45,000	新購大會議室整修工程用可調 頻無線麥克風組，3臺*15,000 元。
			20,000	新購大會議室整修工程用 300W*2擴大機1臺。
		購置雜項設備	336,000	
			120,000	新購大會議室整修工程用24顆 柱型陣列窄角寬域防水喇叭( 含喇叭吊掛架)，4支*30,000元 。
			40,000	新購大會議室整修工程用 10吋 雙200W廣域超低音防水喇叭( 含喇叭吊掛架)，2支*20,000元 。
			70,000	新購大會議室整修工程用16:9 電動寬銀幕，5幕*14,000元。
			16,000	新購大會議室整修工程用19吋

# 臺北市地方教育發展基金－臺北市立天母國民中學

## 基金用途－建築及設備計畫明細表

中華民國109年度

單位：新臺幣元

前年度 決算數	上年度 預算數	科 目	本 年 度 預 算 數	說 明
				標準型機櫃1座。
			90,000	新購大會議室整修工程
				HDMI/VGA/AV多格式面板，5
				臺*18,000元。
		校園前瞻基礎建設	915,000	
		購置機械及設備	915,000	
			915,000	新購無線基地臺，61臺*15,000
				元(電腦專案計畫)。
		班級設備	289,000	
		購置機械及設備	50,000	
			17,000	新購重型碎紙機1臺(人事室)。
			19,000	新購數位相機1架(大於1600萬
				畫素)(輔導室)。
			14,000	新購雙頻自動選訊接收機1只(
				含測試及安裝工資)(學務處)。
		購置雜項設備	239,000	
			56,000	新購超高承載電子防潮櫃1個(
				教務處)。
			31,000	新購圖書館用洗書機1具(教務
				處)。
			38,000	新購空氣濾清機，2臺*19,000
				元(健康中心)。
			32,000	新購大型除濕電子防潮箱，2
				個*16,000元(自然領域)。
			28,000	新購集塵機，2具*14,000元(科
				技領域)。
			28,000	新購簡易式籃球架，2件
				*14,000元(學務處)。
			26,000	新購標準級羽球柱，2件
				*13,000元(學務處)。
		特殊班設備	38,000	
		購置機械及設備	26,000	
			26,000	新購資源班用魏氏智力測驗量
				表1組。
		購置雜項設備	12,000	
			12,000	新購資優班用星座投影天球儀
				1個。

# 臺北市地方教育發展基金－臺北市立天母國民中學

## 基金用途－建築及設備計畫明細表

中華民國109年度

單位：新臺幣元

前年度 決算數	上年度 預算數	科 目	本 年 度 預 算 數	說 明
		資訊設備	1,830,000	
		購置機械及設備	1,830,000	
			230,000	汰舊換新網路及資訊周邊設備 (電腦專案計畫)。
			1,600,000	汰舊換新個人電腦，64部 *25,000元(電腦專案計畫)。
6,259,421	4,828,000	校園設備		
5,681,568	1,808,000	購置機械及設備		
24,645		購置交通及運輸設備		
553,208	3,020,000	購置雜項設備		
36,000	36,000	購置無形資產	36,000	
36,000	36,000	一般建築及設備計畫	36,000	
36,000	36,000	資訊設備	36,000	
36,000	36,000	購置電腦軟體	36,000	
			36,000	電腦教學軟體費(電腦專案計 畫)。
5,822,066	6,399,000	遞延支出	2,372,000	
5,822,066	6,399,000	一般建築及設備計畫	2,372,000	
		大會議室整修工程	2,372,000	
		遞延修繕房屋建築支出	2,372,000	
			2,072,330	一、施工費。
			253,924	二、委託技術服務費(總包價 法)。
			5,000	三、委託技術服務費(室內裝 修審查費)。
			40,746	四、工程管理費(按施工費約 2%提列)。
5,822,066	6,399,000	校園整修工程		
5,822,066	6,399,000	遞延修繕房屋建築支出		

本 頁 空 白

# 預 算 參 考 表



# 臺北市地方教育發展基金－臺北市立天母國民中學

## 預計平衡表

中華民國109年12月31日

單位：新臺幣千元

107年(前年) 12月31日 決算數	科 目	109年12月31日 預計數	108年12月31日 預計數	比較增減(-)
5,053,449	資產合計	5,045,516	5,050,330	-4,814
5,053,449	資產	5,045,516	5,050,330	-4,814
16,903	流動資產	8,970	13,784	-4,814
16,353	現金	8,420	13,234	-4,814
16,353	銀行存款	8,420	13,234	-4,814
550	預付款項	550	550	
550	預付費用	550	550	
3,633	投資、長期應收款項、貸墊款及準備金	3,633	3,633	
3,633	準備金	3,633	3,633	
3,276	退休及離職準備金	3,276	3,276	
356	其他準備金	356	356	
5,032,913	其他資產	5,032,913	5,032,913	
5,032,913	什項資產	5,032,913	5,032,913	
9	暫付及待結轉帳項	9	9	
5,032,904	代管資產	5,032,904	5,032,904	
5,053,449	負債及基金餘額合計	5,045,516	5,050,330	-4,814
5,044,110	負債	5,044,110	5,044,110	
5,994	流動負債	5,994	5,994	
5,978	應付款項	5,978	5,978	
5,172	應付代收款	5,172	5,172	
806	應付費用	806	806	
16	預收款項	16	16	
16	預收收入	16	16	
5,038,117	其他負債	5,038,117	5,038,117	
5,038,117	什項負債	5,038,117	5,038,117	
1,936	存入保證金	1,936	1,936	
3,276	應付退休及離職金	3,276	3,276	
5,032,904	應付代管資產	5,032,904	5,032,904	
	暫收及待結轉帳項			
9,339	基金餘額	1,406	6,220	-4,814
9,339	基金餘額	1,406	6,220	-4,814
9,339	基金餘額	1,406	6,220	-4,814
9,339	累積餘額	1,406	6,220	-4,814

註：1.信託代理與保證資產(負債)前年度決算數0元，上年度預計數0元，本年度預計數0元。

2.或有資產(負債)0元。

3.本基金自93年度起，本固定項目分開原則，將屬長期固定帳項，包括固定資產19,421,966元、無形資產78,441元及長期債務0元等，另立帳類管理，未納入本表。

## 臺北市地方教育發展基金

## 各項費用

中華民國

前年度 決算數	上年度 預算數	計畫別		合計	國民教育計畫
		用途別科目			
259,395,459	261,087,000	合計		255,346,000	217,910,000
232,476,303	232,332,000	用人費用		231,344,000	202,442,000
127,874,278	129,696,000	正式員額薪資		128,880,000	109,800,000
125,575,792	126,756,000	職員薪金		126,432,000	109,800,000
1,119,506	1,476,000	工員工資		984,000	
1,178,980	1,464,000	警餉		1,464,000	
6,791,041	6,255,192	聘僱及兼職人員薪資		6,535,056	6,535,056
610,524	616,152	聘用人員薪金		658,416	658,416
6,180,517	5,639,040	兼職人員酬金		5,876,640	5,876,640
1,086,128	1,885,658	超時工作報酬		1,841,658	908,670
1,086,128	1,885,658	加班費		1,841,658	908,670
27,376,559	29,898,566	獎金		29,706,493	24,903,061
12,129,008	13,565,500	考績獎金		13,477,000	11,058,000
15,247,551	16,333,066	年終獎金		16,229,493	13,845,061
51,773,026	48,702,936	退休及卹償金		48,551,916	46,895,916
51,601,978	48,584,856	職員退休及離職金		48,473,196	46,895,916
171,048	118,080	工員退休及離職金		78,720	
17,575,271	15,893,648	福利費		15,828,877	13,399,297
12,561,977	11,136,684	分擔員工保險費		11,024,952	9,322,212
180,500	262,000	傷病醫藥費		262,000	262,000
1,318,048	1,396,080	員工通勤交通費		1,443,960	1,149,120
3,514,746	3,098,884	其他福利費		3,097,965	2,665,965
9,303,349	11,098,000	服務費用		10,966,000	9,441,000
3,368,798	4,311,834	水電費		4,040,722	4,040,722
2,228,763	2,717,360	工作場所電費		2,581,520	2,581,520
670,346	791,874	工作場所水費		706,002	706,002
469,689	802,600	氣體費		753,200	753,200
184,866	212,500	郵電費		202,600	184,600
5,600	14,500	郵費		14,600	14,600
179,266	198,000	電話費		188,000	170,000
130,867	155,190	旅運費		153,090	153,090

# 一 臺北市立天母國民中學

## 彙計表

109年度

單位：新臺幣元

一般行政管理計畫	建築及設備計畫				
31,015,000	6,421,000				
28,902,000					
19,080,000					
16,632,000					
984,000					
1,464,000					
932,988					
932,988					
4,803,432					
2,419,000					
2,384,432					
1,656,000					
1,577,280					
78,720					
2,429,580					
1,702,740					
294,840					
432,000					
1,525,000					
18,000					
18,000					

## 臺北市地方教育發展基金

## 各項費用

中華民國

前年度 決算數	上年度 預算數	計畫別		合計	國民教育計畫
		用途別科目			
118,567	144,540	國內旅費		142,990	142,990
12,300	10,650	貨物運費		10,100	10,100
120,600	488,620	印刷裝訂與廣告費		476,720	476,720
120,600	488,620	印刷及裝訂費		476,720	476,720
2,124,943	1,706,000	修理保養及保固費		1,623,800	1,623,800
1,022,920	1,096,000	一般房屋修護費		1,032,000	1,032,000
382,123	310,000	機械及設備修護費		301,800	301,800
719,900	300,000	雜項設備修護費		290,000	290,000
	25,000	保險費		35,400	35,400
	25,000	其他保險費		35,400	35,400
1,340,844	1,646,106	一般服務費		2,013,798	1,287,798
37,940	40,320	佣金、匯費、經理費及手續費		13,440	13,440
578,035	706,464	外包費		1,138,464	466,464
403,904	561,322	計時與計件人員酬金		513,894	513,894
320,965	338,000	體育活動費		348,000	294,000
1,906,431	2,426,750	專業服務費		2,293,870	1,638,870
1,206,620	1,716,470	講課鐘點、稿費、出席審查及查詢費		1,476,770	1,476,770
94,435	44,580	委託檢驗(定)試驗認證費		44,400	44,400
12,500	10,700	試務甄選費		7,700	7,700
24,000		電腦軟體服務費			
568,876	655,000	其他專業服務費		765,000	110,000
126,000	126,000	公共關係費		126,000	
126,000	126,000	公共關係費		126,000	
3,585,302	4,021,000	材料及用品費		4,298,000	3,712,000
844,383	965,500	使用材料費		1,523,860	1,523,860
844,383	965,500	設備零件		1,523,860	1,523,860
2,740,919	3,055,500	用品消耗		2,774,140	2,188,140
847,017	878,750	辦公(事務)用品		837,350	261,550
91,284	113,010	報章雜誌		79,210	79,210
6,000	11,000	服裝		10,200	
8,099	43,000	醫療用品(非醫療院所使用)		41,000	41,000

# —臺北市立天母國民中學

## 彙計表

109年度

單位：新臺幣元

一般行政管理計畫	建築及設備計畫				
726,000					
672,000					
54,000					
655,000					
655,000					
126,000					
126,000					
586,000					
586,000					
575,800					
10,200					

## 臺北市地方教育發展基金

## 各項費用

中華民國

前年度 決算數	上年度 預算數	計畫別	合計	國民教育計畫
		用途別科目		
1,788,519	2,009,740	其他用品消耗	1,806,380	1,806,380
36,300	5,000	租金、償債、利息及相關手續費	5,000	5,000
31,500		交通及運輸設備租金		
31,500		車租		
4,800	5,000	雜項設備租金	5,000	5,000
4,800	5,000	雜項設備租金	5,000	5,000
12,117,487	11,263,000	購建固定資產、無形資產及非理財目的 之長期投資	6,421,000	
6,259,421	4,828,000	購建固定資產	4,013,000	
5,681,568	1,808,000	購置機械及設備	3,126,000	
24,645		購置交通及運輸設備	300,000	
553,208	3,020,000	購置雜項設備	587,000	
36,000	36,000	購置無形資產	36,000	
36,000	36,000	購置電腦軟體	36,000	
5,822,066	6,399,000	遞延支出	2,372,000	
5,822,066	6,399,000	遞延修繕房屋建築支出	2,372,000	
		稅捐及規費(強制費)	43,000	43,000
		房屋稅	43,000	43,000
		一般房屋稅	43,000	43,000
1,660,988	2,108,000	會費、捐助、補助、分攤、照護、救濟 與交流活動費	1,991,000	1,989,000
2,000	2,000	會費	2,000	
2,000	2,000	職業團體會費	2,000	
194,000	126,000	捐助、補助與獎助	122,000	122,000
124,000	126,000	獎助學員生給與	122,000	122,000
70,000		其他捐助、補助與獎助		
1,464,988	1,980,000	補貼、獎勵、慰問、照護與救濟	1,867,000	1,867,000
561,180	630,000	獎勵費用	630,000	630,000
10,000		慰問金、照護及濟助金		
893,808	1,350,000	其他補貼、獎勵、慰問、照護與救 濟	1,237,000	1,237,000
215,730	260,000	其他	278,000	278,000
215,730	260,000	其他支出	278,000	278,000
215,730	260,000	其他	278,000	278,000

—臺北市立天母國民中學

彙計表

109年度

單位：新臺幣元

一般行政管理計畫	建築及設備計畫				
	6,421,000				
	4,013,000				
	3,126,000				
	300,000				
	587,000				
	36,000				
	36,000				
	2,372,000				
	2,372,000				
2,000					
2,000					
2,000					

# 臺北市地方教育發展基金－臺北市立天母國民中學

## 員工人數彙計表

中華民國109年度

單位：人

計 畫 及 項 目	上年度最高可 進用員額數	本年度 增減(-)數	本年度最高可 進用員額數	說 明
合計	169	5	174	
國民教育計畫部分	142	5	147	
正式職員	141	5	146	
臨時職員	1		1	
一般行政管理計畫部分	27		27	
正式職員	24	1	25	
正式工員	3	-1	2	

- 註：1.本表不包含臨時工員人數。  
 2.本表臨時職員係指奉准有案之約聘僱人員。  
 3.外包費編列救生員1人、工友外包1人等，計113萬8,464元。  
 4.計時與計件人員酬金編列救生員薪資費用、暑期泳池工讀生時薪等，計51萬3,894元。



本 頁 空 白

# 臺北市地方教育發展基金

## 用人費用

中華民國

計畫及項目	合計	正式 員額 薪資	聘僱 人員 薪資	超時 工作 報酬	津貼	獎 金		
						年終獎金	考績獎金	其他
合計	231,344,000	128,880,000	658,416	1,841,658		16,229,493	13,477,000	
國民教育計畫	202,442,000	109,800,000	658,416	908,670		13,845,061	11,058,000	
職員薪金	109,800,000	109,800,000						
聘用人員薪金	658,416		658,416					
兼職人員酬金	5,876,640							
加班費	908,670			908,670				
考績獎金	11,058,000						11,058,000	
年終獎金	13,845,061					13,845,061		
職員退休及離職金	46,895,916							
分擔員工保險費	9,322,212							
傷病醫藥費	262,000							
員工通勤交通費	1,149,120							
其他福利費	2,665,965							
一般行政管理計畫	28,902,000	19,080,000		932,988		2,384,432	2,419,000	
職員薪金	16,632,000	16,632,000						
工員工資	984,000	984,000						
警餉	1,464,000	1,464,000						
加班費	932,988			932,988				
考績獎金	2,419,000						2,419,000	
年終獎金	2,384,432					2,384,432		
職員退休及離職金	1,577,280							
工員退休及離職金	78,720							
分擔員工保險費	1,702,740							
員工通勤	294,840							

# —臺北市立天母國民中學

## 彙計表

109年度

單位：新臺幣元

退休及卹償金		資遣費	福 利 費					提繳費	兼任 人員 用人 費用
退休金	卹償金		分擔 保險費	傷病 醫藥費	提撥 福利金	員工通勤 交通費	其他		
48,551,916			11,024,952	262,000		1,443,960	3,097,965	5,876,640	
46,895,916			9,322,212	262,000		1,149,120	2,665,965	5,876,640	
46,895,916			9,322,212	262,000		1,149,120	2,665,965	5,876,640	
1,656,000			1,702,740			294,840	432,000		
1,577,280									
78,720			1,702,740						
						294,840			

# 臺北市地方教育發展基金

## 用人費用

中華民國

計畫及項目	合計	正式 員額 薪資	聘僱 人員 薪資	超時 工作 報酬	津貼	獎 金		
						年終獎金	考績獎金	其他
交通費 其他福利 費	432,000							

- 註：1.本表不包含臨時工員薪津。  
 2.本表兼任人員用人費用，係學校教職員兼課或請假代課鐘點費。  
 3.外包費編列救生員1人、工友外包1人等，計113萬8,464元。  
 4.計時與計件人員酬金編列救生員薪資費用、暑期泳池工讀生時薪等，計51萬3,894元。

—臺北市立天母國民中學

彙計表

109年度

單位：新臺幣元

退休及卹償金		資遣費	福 利 費					提繳費	兼任人員用人費用
退休金	卹償金		分擔保險費	傷病醫藥費	提撥福利金	員工通勤交通費	其他		
							432,000		

# 臺北市地方教育發展基金

## 聘用及約僱

中華民國

區分及職稱	人數	擔任工作	聘用或約僱起訖期間	薪點	年需經費
合計	1				873,262
聘用人員小計	1				873,262
專業人員	1				873,262
聘用人員(440)	1	本校及責任區學校專任輔導人員及駐區服務	109/1/1-109/12/31	440	873,262

—臺北市立天母國民中學

人員明細表

109年度

單位：新臺幣元

小計	月 支			離職 儲金	經費來源 及其科目
	折合 金額	勞保 保險費	健康 保險費		
54,868	54,868				國民教育計畫

# 臺北市地方教育發展基金－臺北市立天母國民中學

## 單位（或計畫）成本分析表

中華民國109年度

單位：新臺幣千元

計畫別	單位	單位成本(元)或 平均利(費)率	數量	預算數	說明
合計				255,346	
國民教育計畫				217,910	
一般行政管理計畫				31,015	
建築及設備計畫				6,421	



# 臺北市地方教育發展基金－臺北市立天母國民中學

## 5年來主要業務計畫分析表

中華民國109年度

單位：新臺幣千元

年度及項目	單位	數量	單位成本(元)或 平均利(費)率	金額	說明
(本)年度預算數					
國民教育計畫				217,910	
(上)年度預算數					
國民教育計畫				219,200	
(前)年度決算數					
國民教育計畫				216,556	
(106)年度決算數					
國民教育計畫				208,338	
(105)年度決算數					
國民教育計畫				214,954	

臺北市地方教育發展基金－臺北市立天母國民中學

資本資產明細表

中華民國109年度

單位：新臺幣千元

項 目	取得成本 (期初餘額)	以前年度 累計折舊/ 長期投資 評 價	本 年 度 變 動				主要增減 原因說明	本年度累計折 舊/長期投資 評價變動數	期末餘額
			增加		減少				
			金額	類型	金額	類型			
合計	93,471	71,802	4,049		30		6,188	19,500	
土地改良物	7,673	7,596						77	
機械及設備	45,247	33,227	3,126	增置			4,535	10,610	
交通及運輸 設備	6,766	5,890	300	增置			239	937	
雜項設備	33,713	25,088	587	增置			1,414	7,798	
電腦軟體	72		36	增置	30	無形資 產攤銷		78	