

中華民國 109 年度 4-0501057

臺北市總預算案

臺北市政府教育局主管

臺北市地方教育發展基金

臺北市立復興高級中學附屬單位預算之分預算

(特別收入基金)

臺北市立復興高級中學編

臺北市地方教育發展基金－臺北市立復興高級中學

目 次

中華民國109年度

一、財務摘要	第 1 頁
二、業務計畫及預算概要	第 3 -13 頁
三、預算主要表	
(一) 基金來源、用途及餘絀預計表	第 15 頁
(二) 現金流量預計表	第 16 頁
四、預算明細表	
(一) 基金來源－服務收入明細表	第 17 頁
(二) 基金來源－財產處分收入明細表	第 18 頁
(三) 基金來源－利息收入明細表	第 19 頁
(四) 基金來源－其他財產收入明細表	第 20 頁
(五) 基金來源－公庫撥款收入明細表	第 21 頁
(六) 基金來源－學雜費收入明細表	第 22 頁
(七) 基金來源－受贈收入明細表	第 23 頁
(八) 基金來源－雜項收入明細表	第 24 頁
(九) 基金用途－高中及高職教育計畫明細表	第 25 -39 頁
(十) 基金用途－一般行政管理計畫明細表	第 40 -42 頁
(十一) 基金用途－建築及設備計畫明細表	第 43 -44 頁
五、預算參考表	
(一) 預計平衡表	第 45 頁
(二) 各項費用彙計表	第 46 -53 頁
(三) 員工人數彙計表	第 54 頁
(四) 用人費用彙計表	第 56 -59 頁
(五) 聘用及約僱人員明細表	第 60 -61 頁

臺北市地方教育發展基金－臺北市立復興高級中學

目 次

中華民國109年度

(六) 單位(或計畫)成本分析表	第 62	頁
(七) 5年來主要業務計畫分析表	第 63	頁
(八) 資本資產明細表	第 64	頁

臺北市地方教育發展基金－臺北市立復興高級中學

財務摘要

中華民國109年度

單位：新臺幣千元

項 目	本 年 度	上 年 度	比較增減數	%
經營成績：				
基金來源	393,288	411,497	-18,209	-4.43
基金用途	399,049	415,435	-16,386	-3.94
賸餘(短絀)	-5,761	-3,938	-1,823	--
餘絀情形：				
基金餘額	11,239	17,000	-5,761	-33.89
現金流量(註)：				
現金及約當現金之淨增 (減)	-5,761	-3,938	-1,823	--

附註：現金流量係採現金及約當現金基礎，包括現金及自投資日起3個月內到期或清償之債權證券。

本 頁 空 白

業務計畫及預算概要

臺北市地方教育發展基金 - 臺北市立復興高級中學

業務計畫及預算概要

中華民國 109 年度

壹、基金概況

一、設立宗旨及願景：

- (一) 本校遵照憲法第 158 及 160 條規定，教育文化應發展民族精神、自治精神，國民道德與健全體格、科學及生活智能，以提高國民知識水準與素質之基本教育。
- (二) 本校自 91 年度起依教育經費編列與管理法第 13 條規定設置「臺北市地方教育發展基金」，以促進教育健全發展，提昇教育經費運用績效。
- (三) 本校以「培育卓越人才」為教育使命，以「品格復興、特色再造、優質領航」為願景，「品格」是基石(固本)，「優質化」是特色(拔尖)，「復興」值得「再造」。復興學子充分發展潛能，追求自我實現。隨著時代巨輪的轉動，更多的產業值得保存、開發、創新。未來，兼具品格力與多元能力的復興學子，將成為社會各種產業的創意人才及領導人才。透過本校親師生攜手合力，共同引領復興高中創新未來大格局。

二、施政重點：

- (一) 開啟多元智慧：尊重每個學生獨特的個性，以多元智慧的觀點協助他找到生命的亮點，肯定天生我才必有用，能知於學，樂於學。
- (二) 培養生活能力：培養學生帶得走的公民關鍵能力，強化自我管理、閱讀理解、理性批判、問題解決、奉獻服務、溝通表達等核心素養。
- (三) 蘊育人文情懷：在溫馨開放的校園文化中，孕育人文情懷，學會尊重、包容；建構生命的價值、完成人性的開展。
- (四) 建置溫馨民主的校園文化：
 1. 以參與式管理、落實行政、教師會、家長會三者的良性互動。
 2. 以學生第一，教學優先的觀念提昇行政服務效率。
 3. 放下威權心態，開啟校園民主之風氣。
- (五) 推動適性教學：
 1. 以精緻化教學，採多元化、活潑化的教學及評量。
 2. 運用校內、外資源，加強多元學習能力。
 3. 關懷相對弱勢學生之教學及輔導。
 4. 發展資訊教育，充實學生電腦運用之知能，並提昇教師運用電腦

業務計畫及預算概要

中華民國 109 年度

教學之能力。

(六) 辦理發展性的訓輔活動：

1. 辦理各項活動、競賽及展演。
2. 推動校內、外學習服務。
3. 發展績優社團及校隊，如國樂社、桌球社、熱舞社、跆拳道、吉他社及管樂社等。
4. 加強新興領域教育的辦理，並融入各科教學以收成效。

(七) 辦理特色課程：

1. 配合十二年國民基本教育，發展特色課程，透過特色課程之實施，達成適性揚才之目的。
2. 透過教師專業發展及學校資源統整，改變教師教學方式及學生學習模式，永續精進發展特色課程。

三、組織概況：

本校設置校長 1 人，綜理全校校務，下設教務處、學生事務處、總務處、圖書館、輔導室、會計室及人事室等單位。

內部分層業務如下：

(一) 教務處：秉承校長之命，辦理全校教務事項。

1. 教學組：掌理課程編排、課業考查、教學研究及教學指導等事項。
2. 註冊組：掌理註冊、編班、轉學、休學及成績考查等有關學籍事項。
3. 設備組：推展各項科學教育及校園網路建置維護、電腦設備規劃採購等事項及掌理教學設備計畫之擬定、用具之管理、保管等事項。
4. 實驗研究組：掌理全校課程實驗、課程設計及高中職社區化等事項。
5. 藝術組：掌理藝術類科一般行政事務、安排專業科目課程、管理所屬專業教室及教具、策劃各項演出及展覽等事項。

(二) 學生事務處：秉承校長之命，辦理全校學生事務事項。

1. 訓育組：掌理訓育計畫之擬定、實施學生生活輔導及民族精神等事項。
2. 生活輔導組：輔導學生校內外生活須知、生活管理及輔導、禮儀規範及安全維護等事項。

業務計畫及預算概要

中華民國 109 年度

3. 體育組：掌理學生體育活動、體格鍛鍊等事項。

4. 衛生組：掌理健康檢查，個人及環境衛生檢查、保健等事項。

(三) 總務處：秉承校長之命，辦理全校總務事項。

1. 事務組：掌理校舍、校具、財產、物品採購保管、工程發包、監工及驗收等事項。

2. 出納組：掌理現金、票據、契約之保管等收支事項。

3. 文書組：掌理文件收發、撰擬繕校及檔案保管等事項。

(四) 輔導室：秉承校長之命，辦理學生輔導及身心障礙學生輔導工作等事項。

特殊教育組：擬訂特殊教育計畫章則、特殊班甄選鑑別、實施各項診斷測驗及特教學生追蹤輔導等事項。

(五) 圖書館：秉承校長之命，掌理全校圖書典藏、採購、推廣及管理等事項。

1. 服務推廣組：掌理圖書分類、編目、自動化作業系統維護、推動館際合作服務等事項。

2. 資訊組：掌理網路系統主機管理、硬體維護、採購，並推動資訊教育及相關專案計畫執行等事項。

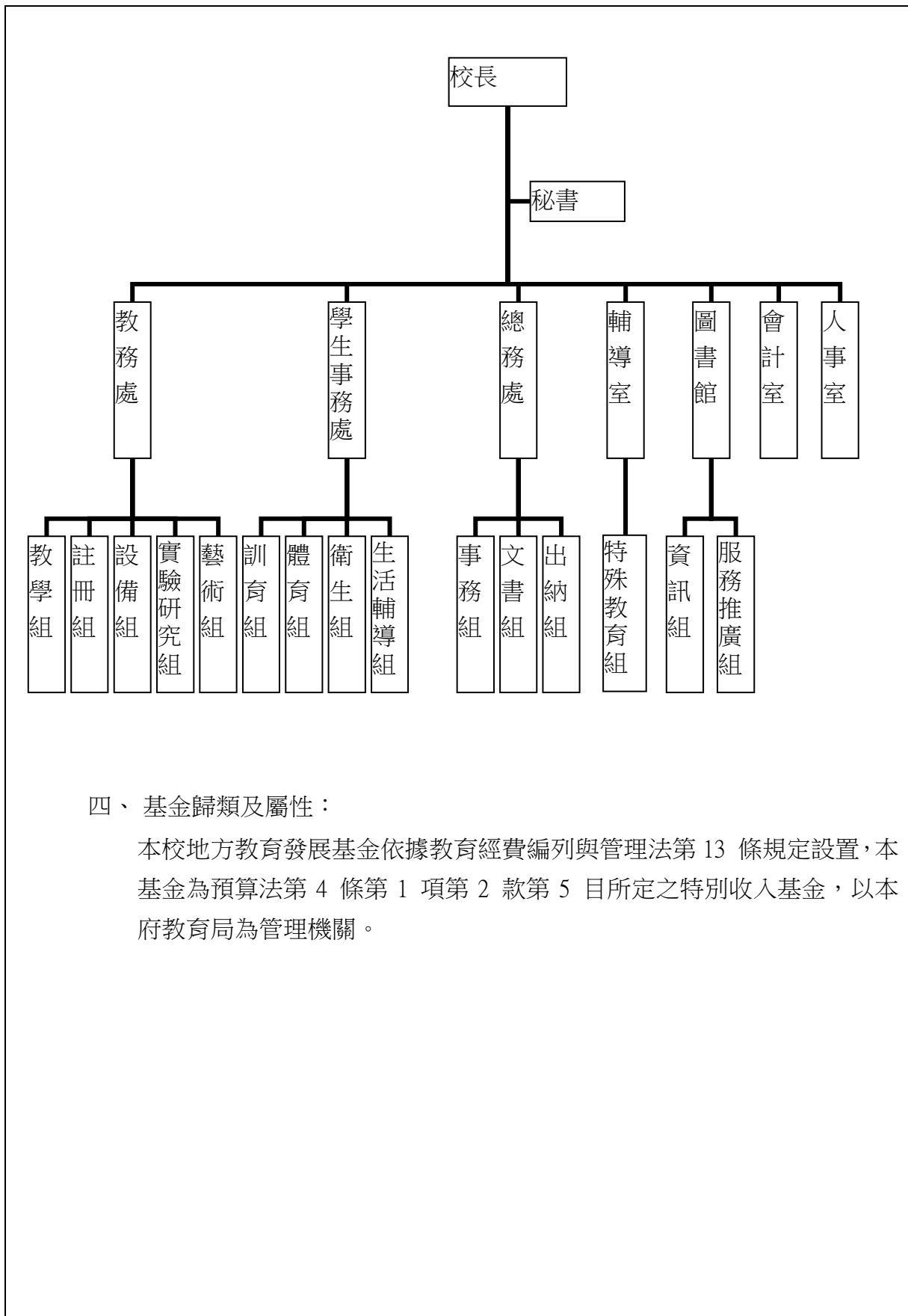
(六) 會計室：秉承上級主計機關之監督與指導，並受校長之指揮，依法辦理歲計、會計、統計等事項。

(七) 人事室：秉承上級人事機關之監督與指導，並受校長之指揮，依法辦理人事管理查核等事項。

臺北市地方教育發展基金 - 臺北市立復興高級中學

業務計畫及預算概要

中華民國 109 年度



四、基金歸類及屬性：

本校地方教育發展基金依據教育經費編列與管理法第 13 條規定設置，本基金為預算法第 4 條第 1 項第 2 款第 5 目所定之特別收入基金，以本府教育局為管理機關。

臺北市地方教育發展基金 - 臺北市立復興高級中學

業務計畫及預算概要

中華民國 109 年度

貳、業務計畫

本年度業務計畫重點與預算配合情形及預期績效，詳列如下：

單位：新臺幣千元

業務計畫名稱	計畫重點內容	預算數	預 期 績 效
高中及高職教育計畫	辦理各項教學、學生事務、圖書及輔導等業務。	353,773	1.新購運動器材、教具及圖書等各科教學設備。 2.革新教學方法，充實各科教材，提高教學效能。 3.辦理教師甄選及指定活動等項目。
一般行政管理計畫	綜理學校總務、人事、會計等業務。	36,288	配合校務推動行政處室支援工作，進而增進校務運作。
建築及設備計畫	購置教學所需教學設備等及改善教學環境。	8,988	辦理各學科因應教學課程需要購置教學設備，另辦理復興大樓屋頂防水整修工程，以改善教學環境，增進教學效能，並提高行政效率。

臺北市地方教育發展基金 - 臺北市立復興高級中學
業務計畫及預算概要

中華民國 109 年度

參、預算概要

一、基金來源及用途之預計：

(一) 本年度基金來源：

服務收入 195 萬 7 千元、財產處分收入 1 千元、利息收入 1 千元、其他財產收入 168 萬元、公庫撥款收入 3 億 5,096 萬 5 千元、學雜費收入 3,720 萬 5 千元、受贈收入 54 萬元、雜項收入 93 萬 9 千元，本年度基金來源 3 億 9,328 萬 8 千元，較上年度預算數 4 億 1,149 萬 7 千元，減少 1,820 萬 9 千元，約 4.43%，主要係公庫撥款收入減編所致。

(二) 本年度基金用途：

高中及高職教育計畫 3 億 5,377 萬 3 千元，一般行政管理計畫 3,628 萬 8 千元，建築及設備計畫 898 萬 8 千元，本年度基金用途 3 億 9,904 萬 9 千元，較上年度預算數 4 億 1,543 萬 5 千元，減少 1,638 萬 6 千元，約 3.94%，主要係整修工程減編所致。

二、基金餘絀之預計：

本年度基金來源及用途相抵後，差短 576 萬 1 千元，較上年度預算數差短 393 萬 8 千元，增加 182 萬 3 千元，將移用以前基金餘額 576 萬 1 千元支應。

三、現金流量之預計：

本年度業務活動淨現金流出 576 萬 1 千元。

四、補辦預算事項：詳補辦預算明細表

(一) 購建固定資產 587 萬 4 千元

- 1.107 年度原列遞延修繕房屋建築支出，校長宿舍圍牆及擋土牆暨科學樓圍牆整修工程等，內屬設備部分移列固定資產 269 萬 9 千元。
- 2.107 年度教育部補助運動防護員設備計畫 22 萬 1 千元。
- 3.107 年度教育部補助高中優質化輔助方案計畫 99 萬 7 千元。
- 4.107 年度為提供學生教學環境及提升教學品質需要，且具急迫及必要性，由高中及高職教育計畫項項下移列固定資產 32 萬 4 千元。
- 5.107 年度經濟部補助校園能源翻新計畫 28 萬。
- 6.108 年度教育部補助高中優質化輔助方案計畫 52 萬元。

臺北市地方教育發展基金 - 臺北市立復興高級中學

業務計畫及預算概要

中華民國 109 年度

7.108 年度教育局學校設施改善準備，補助所屬學校改善資優班教學環境及設施設備，內屬設備部分移列固定資產 7 萬 5 千元。

8.108 年度為提供學生教學環境及提升教學品質需要，且具急迫及必要性，由高中及高職教育計畫項下項下移列固定資產 75 萬 8 千元。

肆、年度關鍵績效指標：

關鍵策略目標	關鍵績效指標	衡量標準	年度目標值
提升多元文化學習環境	參與多元文化(國際教育、本土教育等)課程及交流學生比率	參與多元文化(國際教育、本土教育等)課程及交流學生人次/全校學生數 x100% 單位：%	65%

伍、前年度及上年度已過期間實施狀況及成果概述：

一、前(107)年度決算結果及績效達成情形：

(一) 前年度決算結果：

1.基金來源：決算數 4 億 5,496 萬 7 千元，較預算數 4 億 3,825 萬 6 千元，計增加 1,671 萬 1 千元，約 3.81%，主要係因教育局補助收入增加所致。

2.基金用途：決算數 4 億 5,598 萬 9 千元，較預算數 4 億 3,856 萬 7 千元，計增加 1,742 萬 2 千元，約 3.97%，主要係因執行教育局補助人事費不敷數等經費所致。

(二) 前年度績效達成情形分析：

年度績效目標	衡量指標	年度目標值	績效衡量暨達成情形分析
提升多元文化學習環境	參與多元文化(國際教育、本土教育等)課程及交流學生比率	65%	學生參與日本、韓國等國相關交流活動計 2,224 人次占全校學生數 2,235 人，比率为 99%，達原

臺北市地方教育發展基金 - 臺北市立復興高級中學

業務計畫及預算概要

中華民國 109 年度

訂目標值。

二、上（108）年度已過期間預算執行情形及績效達成情形：

（一）上年度預算截至 108 年 6 月 30 日止執行情形：

1. 基金來源：實際執行數 2 億 2,602 萬 8 千元，較預算分配數 2 億 2,305 萬 2 千元，計增加 297 萬 6 千元，約 1.33%，主要係因教育局補助收入增加所致。

2. 基金用途：實際執行數 2 億 1,902 萬 6 千元，較預算分配數 2 億 2,699 萬元，計減少 796 萬 4 千元，約 3.51%，主要係因各項指定活動陸續執行中所致。

（二）上（108）年度績效達成情形分析：

年度績效目標	衡量指標	年度目標值	績效衡量暨達成情形分析
提升多元文化學習環境	參與多元文化(國際教育、本土教育等)課程及交流學生比率	65%	截至 108 年 6 月止，學生參與日本、尼泊爾等國相關交流活動計 702 人次占全校學生數 2,145 人，比率為 33%，達原訂目標值之 50%。

臺北市地方教育發展基金－臺北市立復興高級中學

補辦預算明細表

中華民國109年度

單位：新臺幣元

項 目	金額	辦理 年度	說 明
合計	5,874,000		
購建固定資產	5,874,000		
興建土地改良物	2,410,000	107	
圍牆	2,410,000		原列遞延修繕房屋建築支出-校長宿舍圍牆與擋土牆暨科學樓圍牆整修工程，內屬財產部分移列固定資產。
購置機械及設備	1,374,000	107	
3D印表機	300,000		教育部補助高中優質化經費。
桌上型電腦(含麥金塔系統)	276,000		教育部補助高中優質化經費。
平板電腦(含IOS系統)	45,000		教育部補助高中優質化經費。
筆記型電腦工作站(含連接雷射切割機用轉接頭等)	35,000		教育部補助高中優質化經費。
電力監控系統主機(含螢幕、軟體、安裝及測試)	201,000		經濟部補助縣市共推住商節電行動能源管理系統建置工程經費100,500元，學校自籌100,500元，所需經費擬由教育局學校設施改善準備，補助縣市共推住商節電行動能源管理系統建置工程計畫，內屬設備部分移列固定資產。
LED需量資訊電子看板(含安裝及測試)	25,000		經濟部補助縣市共推住商節電行動能源管理系統建置工程經費12,500元，學校自籌12,500元，所需經費擬由教育局學校設施改善準備，補助縣市共推住商節電行動能源管理系統建置工程計畫，內屬設備部分移列固定資產。
PLC可程式系統主機(含安裝及測試)	35,000		經濟部補助縣市共推住商節電行動能源管理系統建置工程經費17,500元，學校自籌17,500元，所需經費擬由教育局學校設施改善準備，補助縣市共推住商節電行動能源管理系統建置工程計畫，內屬設備部分移列固定資產。
數位電力監測電表(含安裝及測試)	15,000		經濟部補助縣市共推住商節電行動能源管理系統建置工程經費7,500元，學校自籌7,500元，所需經費擬由教育局學校設施改善準備，補助縣市共推住商節電行動能源管理系統建置工程計畫，內屬設備部分移列固定資產。
人機介面觸控主機(含軟體、安裝及測試)	13,000		經濟部補助縣市共推住商節電行動能源管理系統建置工程經費6,500元，學校自籌6,500元，所需經費擬由教育局學校設施改善準備，補助縣市共推住商節電行動能源管理系統建置工程計畫，內屬設備部分移列固定資產。
5.0HP風車	74,000		為改善化學科毒氣室需求，確實需要汰舊換新，且具急迫及必要性，所需經費擬控留本校高中及高職教育計畫-設備零件支應。
推射自動控制機組	56,000		為改善藝術大樓山劇院舞台需求，確實需要汰舊換新，且具急迫及必要性，所需經費擬控留本校高中及高職教育計畫-設備零件支應。
電力監控系統主機(含軟體、UPS及安裝測試)	193,000		經濟部補助校園能源翻新經費。
LED需量資訊電子看板(含安裝測試)	24,000		經濟部補助校園能源翻新經費。
PLC可程式系統主機(含軟體及安裝測試)	35,000		經濟部補助校園能源翻新經費。
數位電力監測電錶(含安裝測試)	15,000		經濟部補助校園能源翻新經費。

臺北市地方教育發展基金－臺北市立復興高級中學

補辦預算明細表

中華民國109年度

單位：新臺幣元

項 目	金額	辦理 年度	說 明
人機介面觸控主機(含軟體、安裝及測試)	13,000		經濟部補助校園能源翻新經費。
組合式訓練紮台	19,000		教育部補助運動防護員設備19,000元，學校自籌7,000元，所須經費擬由教育局學校設施改善計畫補助學校改善運動設備經費項下支應。
購置交通及運輸設備	130,000	107	
監視主機(16阜含安裝)	130,000		為改善本校校園安全確實需要辦理新購，且具急迫及必要性，所需經費擬由本校基金餘額支應。
購置雜項設備	607,000	107	
廣告播放機	38,000		教育部補助高中優質化經費。
單眼用顯微轉接鏡	35,000		教育部補助高中優質化經費。
多功能料理機組	168,000		教育部補助高中優質化經費。
天文攝影修正鏡套件	25,000		教育部補助高中優質化經費。
防潮箱	30,000		教育部補助高中優質化經費。
遠端無線控制赤道儀裝置	45,000		教育部補助高中優質化經費。
冷氣壓縮機	64,000		為改善小劇場冷氣需求，確實需要汰舊換新，且具急迫及必要性，所需經費擬控留本校高中及高職教育計畫-設備零件支應。
伸展及動作訓練床	94,000		教育部補助運動防護員設備94,000元，學校自籌36,000元，所須經費擬由教育局學校設施改善計畫補助學校改善運動設備經費項下支應。
踝關節訓練器	37,000		教育部補助運動防護員設備37,000元，學校自籌13,000元，所須經費擬由教育局學校設施改善計畫補助學校改善運動設備經費項下支應。
懸吊訓練組	41,000		教育部補助運動防護員設備41,000元，學校自籌16,000元，所須經費擬由教育局學校設施改善計畫補助學校改善運動設備經費項下支應。
洗衣機	15,000		教育部補助運動防護員設備15,000元，學校自籌5,500元，所須經費擬由教育局學校設施改善計畫補助學校改善運動設備經費項下支應。
烘衣機	15,000		教育部補助運動防護員設備15,000元，學校自籌5,500元，所須經費擬由教育局學校設施改善計畫補助學校改善運動設備經費項下支應。
購置機械及設備	234,000	108	
升降台車	10,000		教育局學校設施改善準備，補助所屬學校改善資優班教學環境及設施設備，內屬設備部分移列固定資產。
桌上型電腦	20,000		教育局學校設施改善準備，補助所屬學校改善資優班教學環境及設施設備，內屬設備部分移列固定資產。
冷氣水塔	57,000		為改善圖書館雲端教室上課需求，確實需要辦理新購，且具急迫及必要性，所需經費擬控留本校高中及高職教育計畫-設備零件支應。
加壓馬達	36,000		為改善藝術大樓廁所供水需求，確實需要汰舊換新，且具急迫及必要性，所需經費擬控留本校高中及高職教育計畫-設備零件支應。
VR攝影套件組	42,000		教育部補助高中優質化經費。
桌上型電腦	50,000		教育部補助高中優質化經費。
數位攝影機(360度環景攝影)	19,000		教育部補助高中優質化經費。

臺北市地方教育發展基金－臺北市立復興高級中學

補辦預算明細表

中華民國109年度

單位：新臺幣元

項 目	金額	辦理年度	說 明
購置交通及運輸設備	60,000	108	
監視主機(16阜含安裝)	60,000		為改善本校校園安全需求，確實需要辦理新購，且具急迫及必要性，所需經費擬控留本校高中及高職教育計畫-設備零件支應。
購置雜項設備	1,059,000	108	
鞋櫃	45,000		教育局學校設施改善準備，補助所屬學校改善資優班教學環境及設施設備，內屬設備部分移列固定資產。
空氣清淨機	12,000		為改善美術科辦公室辦公需求，確實需要新購，且具急迫及必要性，所需經費擬控留本校高中及高職教育計畫-設備零件支應。
一對一分離式冷氣(9.3KW含安裝費)	41,000		為改善實踐樓綜合教室上課需求，確實需要新購，且具急迫及必要性，所需經費擬控留本校高中及高職教育計畫-設備零件支應。
箱型冷氣(8噸含安裝費)	90,000		為改善本校史地教室上課需求，確實需要辦理新購，且具急迫及必要性，所需經費擬控留本校高中及高職教育計畫-設備零件支應。
一對一分離式(7.2KW含安裝費)	21,000		為改善生科教室上課需求，確實需要新購，且具急迫及必要性，所需經費擬控留本校高中及高職教育計畫-設備零件支應。
一對一分離式冷氣(10.2KW含安裝費)	54,000		為改善本校教務處辦公需求，確實需要辦理新購，且具急迫及必要性，所需經費擬控留本校高中及高職教育計畫-設備零件支應。
一對一分離式冷氣(10KW含安裝費)	50,000		為改善本校物理實驗室上課需求，確實需要辦理新購，且具急迫及必要性，所需經費擬控留本校高中及高職教育計畫-設備零件支應。
一對一分離式(7.2KW含安裝費)	132,000		為改善地下排練教室上課需求，確實需要新購，且具急迫及必要性，所需經費擬控留本校高中及高職教育計畫-設備零件支應。
投影機(5000流明以上含安裝)	96,000		為改善普通教室教學需求，確實需要辦理新購，且具急迫及必要性，所需經費擬控留本校高中及高職教育計畫-設備零件支應。
活動式網球架	69,000		為改善本校體育教學需求，確實需要辦理新購，且具急迫及必要性，所需經費擬控留本校高中及高職教育計畫-設備零件支應。
數位太陽觀測裝置	139,000		教育部補助高中優質化經費。
過熱水蒸氣烘烤微波爐	270,000		教育部補助高中優質化經費。
圖書	40,000		為改善圖書館館藏，確實需要辦理新購，且具急迫及必要性，所需經費擬控留本校高中及高職教育計畫-設備零件支應。

備註：各管理機關(構)依預算法第88條規定補辦預算，應確係不及編入年度預算，且因經營環境發生重大變遷或正常業務(含執行中央補助款項目)之確實需要，並經主管機關核轉本府核准先行辦理者；不具急迫性之事項，仍應儘可能納入預算辦理。

本 頁 空 白

預算主要表

臺北市地方教育發展基金－臺北市立復興高級中學

基金來源、用途及餘絀預計表

中華民國109年度

單位：新臺幣千元

前年度決算數	項 目	本年度預算數	上年度預算數	比較增減（－）
454,967	基金來源	393,288	411,497	-18,209
1,761	勞務收入	1,957	1,671	286
1,761	服務收入	1,957	1,671	286
2,554	財產收入	1,682	1,707	-25
85	財產處分收入	1	20	-19
	利息收入	1		1
2,469	其他財產收入	1,680	1,687	-7
407,004	政府撥入收入	350,965	364,893	-13,928
401,345	公庫撥款收入	350,965	364,893	-13,928
5,659	政府其他撥入收入			
41,990	教學收入	37,205	41,487	-4,282
41,990	學雜費收入	37,205	41,487	-4,282
1,658	其他收入	1,479	1,739	-260
118	受贈收入	540	540	
1,540	雜項收入	939	1,199	-260
455,989	基金用途	399,049	415,435	-16,386
360,814	高中及高職教育計畫	353,773	361,290	-7,517
35,094	一般行政管理計畫	36,288	36,959	-671
60,081	建築及設備計畫	8,988	17,186	-8,198
-1,022	本期賸餘(短絀)	-5,761	-3,938	-1,823
21,960	期初基金餘額	17,000	21,649	-4,650
20,938	期末基金餘額	11,239	17,711	-6,473

註：前年度決算數細數之和與總數或略有出入，係四捨五入關係，以下各表同。

臺北市地方教育發展基金－臺北市立復興高級中學

現金流量預計表

中華民國109年度

單位：新臺幣千元

項 目	本 預	年 算	度 數	說 明
業務活動之現金流量				
本期賸餘(短絀)			-5,761	
業務活動之淨現金流入(流出)			-5,761	
其他活動之現金流量				
其他活動之淨現金流入(流出)				
現金及約當現金之淨增(淨減)			-5,761	
期初現金及約當現金			32,843	
期末現金及約當現金			27,082	

註：本表係採現金及約當現金基礎，包括現金及自投資日起3個月內到期或清償之債權證券。

預算明細表

臺北市地方教育發展基金－臺北市立復興高級中學

基金來源－服務收入明細表

中華民國109年度

單位：新臺幣元

科 目	單 位	本 年 度 預 算 數			說 明
		數量 業務量	利(費)率	金 額	
合計				1,957,000	
服務收入				1,957,000	較上年度預算數1,671,000元，增加286,000元。
	學期	2	250,000	500,000	教科書費作業管理費(收支對列)。
	人、學期	2,100x2	150	630,000	學生游泳池水電清潔維護費(收支對列)。
	年	1	453,000	453,000	學生甄選報名費(收支對列)。
	人	300	1,000	300,000	教師甄選報名費。
	年	1	50,000	50,000	戲劇班展演售票收入(收支對列)。
	人、次	17x2	700	23,800	暑期游泳訓練班(收支對列)。
	年	1	200	200	配合預算編列至千元，增列進位數200元。

臺北市地方教育發展基金－臺北市立復興高級中學

基金來源－財產處分收入明細表

中華民國109年度

單位：新臺幣元

科目	單位	本年度預算數			說明
		數量 業務量	利(費)率	金額	
合計				1,000	
財產處分收入	年	1	1,000	1,000	較上年度預算數20,000元，減少19,000元。 財產報廢殘值收入。

臺北市地方教育發展基金－臺北市立復興高級中學

基金來源－利息收入明細表

中華民國109年度

單位：新臺幣元

科目	單位	本年度預算數			說明
		數量 業務量	利(費)率	金額	
合計				1,000	
利息收入	年	1	1,000	1,000	新增項目 銀行利息收入(新增)。

臺北市地方教育發展基金－臺北市立復興高級中學

基金來源－其他財產收入明細表

中華民國109年度

單位：新臺幣元

科 目	單 位	本 年 度 預 算 數			說 明
		數 量 業 務 量	利(費)率	金 額	
合計				1,680,000	
其他財產收入				1,680,000	較上年度預算數1,687,000元，減少7,000元。
	年	1	1,000	1,000	校園場地開放收入(收支對列)。
	年	1	15,000	15,000	自動提款機使用費收入。
	年	1	100,000	100,000	員工消費合作社使用費收入。
	人、學期	170x2	4,600	1,564,000	學生宿舍費收入(收支對列)。

臺北市地方教育發展基金－臺北市立復興高級中學

基金來源－公庫撥款收入明細表

中華民國109年度

單位：新臺幣元

科 目	單位	本 年 度 預 算 數			說 明
		數量 業務量	利(費)率	金 額	
合計				350,965,000	
公庫撥款收入	年	1	350,965,000	350,965,000	較上年度預算數364,893,000元，減少13,928,000元。 市府補助款。

臺北市地方教育發展基金－臺北市立復興高級中學

基金來源－學雜費收入明細表

中華民國109年度

單位：新臺幣元

科 目	單 位	本 年 度 預 算 數			說 明
		數量 業務量	利(費)率	金 額	
合計				37,205,000	
學雜費收入				37,205,000	較上年度預算數41,487,000元，減少4,282,000元。
	人、學期	2,020x1	6,240	12,604,800	109學年度第1學期學費收入預估學生2,020人。
	人、學期	2,000x1	6,240	12,480,000	108學年度第2學期學費收入預估學生2,000人。
	人、學期	670x1	1,820	1,219,400	109學年度第1學期高一雜費收入預估670人，減免50人(收支對列)。
	人、學期	670x1	1,820	1,219,400	108學年度第2學期高一雜費收入預估670人，減免50人(收支對列)。
	人、學期	420x1	2,060	865,200	109學年度第1學期高二及高三自然組雜費收入預估420人(收支對列)。
	人、學期	420x1	2,060	865,200	108學年度第2學期高二及高三自然組雜費收入預估420人(收支對列)。
	人、學期	900x1	1,740	1,566,000	109學年度第1學期高二及高三社會組雜費收入預估900人(收支對列)。
	人、學期	900x1	1,740	1,566,000	108學年度第2學期高二及高三社會組雜費收入預估900人(收支對列)。
	學期	2	500,000	1,000,000	學習輔導費收入(收支對列)。
	年	1	2,800,000	2,800,000	重修學分費收入(收支對列)。
	人、學期	1,330x1	380	505,400	108學年度第2學期電腦使用費收入(收支對列)。
	人、學期	1,350x1	380	513,000	109學年度第1學期電腦使用費收入(收支對列)。
	年	1	600	600	配合預算編列至千元，增列進位數600元。

臺北市地方教育發展基金－臺北市立復興高級中學

基金來源－受贈收入明細表

中華民國109年度

單位：新臺幣元

科 目	單位	本 年 度 預 算 數			說 明
		數量 業務量	利(費)率	金 額	
合計 受贈收入	年	1	540,000	540,000 540,000 540,000	較上年度預算數540,000元，無增減。 各界捐贈獎助學金及仁愛基金及相關利息收入。

臺北市地方教育發展基金－臺北市立復興高級中學

基金來源－雜項收入明細表

中華民國109年度

單位：新臺幣元

科 目	單 位	本 年 度 預 算 數			說 明
		數 量 業 務 量	利(費)率	金 額	
合計				939,000	
雜項收入				939,000	較上年度預算數1,199,000元，減少260,000元。
	季	4	26,443	105,772	北市北投區大屯段3小段428地號市有土地被培爾幼稚無權佔有，佔有期間每3個月由幼稚園付本校使用補償金26,443元，全年度4季*26,443元=105,772元。
	月	12	42,032	504,384	配住公有宿舍房屋使用費收入。11戶x1,456元=16,016元 11戶x1,672元=18,392元 4戶x1,906元=7,624元 合計42,032元x12月=504,384元。
	月	12	16,800	201,600	配住公有宿舍房租津貼收回 18人x700元=12,600元 5人x600元=3,000元 3人x400元=1,200元 合計16,800元x12月 =201,600元。
	年	1	127,244	127,244	學生證補卡費及簡訊費等。

臺北市地方教育發展基金－臺北市立復興高級中學

基金用途－高中及高職教育計畫明細表

中華民國109年度

單位：新臺幣元

前年度 決算數	上年度 預算數	科 目	本 年 度 預 算 數	說 明
360,813,855	361,290,000	合計	353,773,000	
326,359,963	328,489,000	用人費用	323,753,000	
148,644,396	148,092,000	正式員額薪資	144,300,000	較上年度預算數148,092,000元，減少3,792,000元。
148,644,396	148,092,000	職員薪金	144,300,000	
			106,752,000	教師131人薪金(詳用人費用彙計表)。
			32,064,000	教師41人薪金(詳用人費用彙計表)。
			5,484,000	體育班教師及教練8人薪金(詳用人費用彙計表)。
11,063,028	16,422,816	聘僱及兼職人員薪資	15,956,412	較上年度預算數16,422,816元，減少466,404元。
384,522	3,148,416	聘用人員薪金	4,477,212	
			3,986,388	學務創新人力9人薪津(詳聘用及約僱人員明細表)。
			490,824	專任輔導人員1人薪金(詳聘用及約僱人員明細表)(含教育部補助款476,000元)。
10,678,506	13,274,400	兼職人員酬金	11,479,200	
			1,425,600	教師代課鐘點費，本校編制專任教師總人數155人，按9分之1計，編列18人，每人18節11月，總節數18人*18節*11月=3,564節，每節400元。
			9,539,200	兼課鐘點費1.依課程標準規定，每週課程總時數2,415節。2.現有教師依規定標準每週應授課總時數1,873節。3.每週兼課總時數(1)-(2)=542節，542節*4週*11月。
			194,400	依高級中等學校體育班課程綱要規定，於寒、暑假開設競技專項運動綜合訓練編列鐘點費，3班*162節*400元。
			320,000	資源班專任及兼任教師鐘點費，800節*400元。
1,134,966	1,676,909	超時工作報酬	1,343,263	較上年度預算數1,676,909元，減少333,646元。
1,102,966	1,580,909	加班費	1,319,263	
			821,863	不休假出勤加班費。
			4,440	輔導活動辦理親職教育座談等逾時加班費。

臺北市地方教育發展基金－臺北市立復興高級中學

基金用途－高中及高職教育計畫明細表

中華民國109年度

單位：新臺幣元

前年度 決算數	上年度 預算數	科 目	本 年 度 預 算 數	說 明
			112,416	教職員各項業務逾時加班費(雜費)(收支對列)。
			43,200	不休假出勤加班費。
			59,734	體育班教練不休假出勤加班費。
			14,800	專任輔導人員逾時加班費。
			30,000	教師甄選業務計畫逾時加班費。
			240	開放校園場地管理人員技工工友逾時加班費(收支對列)。
			63,000	學生甄選工作人員逾時加班費(收支對列)。
			51,800	教科書作業管理逾時加班費(收支對列)。
			50,000	辦理學習輔導活動等逾時加班費(收支對列)。
			60,000	重修學分費逾時加班費(收支對列)。
			7,770	高中音樂班聯合成果發表會逾時加班費。
32,000	96,000	值班費	24,000	
			24,000	教官值班費，1人*12月*2,000元(教育部補助款)。
31,962,899	33,920,055	獎金	33,500,156	較上年度預算數33,920,055元，減少419,899元。
14,040,789	15,015,000	考績獎金	14,903,000	
			11,693,000	依考績法規定核發之獎金。
			2,753,000	依考績法規定核發之獎金。
			457,000	體育班教師及教練依考績法規定核發之獎金。
17,922,110	18,905,055	年終獎金	18,597,156	
			13,344,000	依規定於年節加發之獎金。
			498,303	學務創新人力依規定於年節加發之獎金。
			4,008,000	依規定於年節加發之獎金。
			685,500	體育班教師及教練依規定於年節加發之獎金。
			61,353	專任輔導人員依規定於年節加發之獎金(含教育部補助款28,000元)。
113,506,746	111,493,584	退休及卹償金	111,013,365	較上年度預算數111,493,584元，減少480,219元。
112,470,075	111,493,584	職員退休及離職金	109,926,516	

臺北市地方教育發展基金－臺北市立復興高級中學

基金用途－高中及高職教育計畫明細表

中華民國109年度

單位：新臺幣元

前年度 決算數	上年度 預算數	科 目	本 年 度 預 算 數	說 明
			8,920,080	提撥退撫基金。
			239,220	學務創新人力提撥離職儲金。
			2,909,088	提撥退撫基金。
			449,280	體育班教師及教練提撥退撫基金。
			97,379,400	退休人員月退休金，230人*33,485元*12月=92,418,600元；退休遺族月撫慰金，19人*20,000元*12月=4,560,000元；退休遺族年撫卹金1人*400,800元*1年=400,800元；合計97,379,400元。
			29,448	專任輔導人員提撥離職儲金。
1,036,671		工員退休及離職金	1,086,849	
			1,086,849	依規定提撥勞工退休準備金不足之差額。
20,047,928	16,883,636	福利費	17,639,804	較上年度預算數16,883,636元，增加756,168元。
15,582,091	12,834,060	分擔員工保險費	12,669,264	
			8,924,988	分擔公保、勞保、健保費。
			466,452	學務創新人力分擔勞保、健保費。
			2,765,196	分擔公保、勞保、健保費。
			455,196	體育班教師及教練分擔公保、健保費。
			57,432	專任輔導人員分擔勞保、健保費。
192,500	863,500	傷病醫藥費	975,000	
			800,000	教職員健康檢查補助費，50人*16,000元。
			175,000	教職員健康檢查補助費，50人*3,500元。
1,463,890	1,607,760	員工通勤交通費	1,653,120	
			346,500	教師上下班交通費，55人*10月*1段*630元。
			60,480	教師上下班交通費，4人*12月*2段*630元。
			136,080	學務創新人力上下班交通費，9人*12月*2段*630元。
			856,800	教師上下班交通費，68人*10月*2段*630元。
			81,900	特殊教育教師上下班交通費，13人*10月*1段*630元。
			50,400	特殊教育教師上下班交通費，4人*10月*2

臺北市地方教育發展基金－臺北市立復興高級中學

基金用途－高中及高職教育計畫明細表

中華民國109年度

單位：新臺幣元

前年度 決算數	上年度 預算數	科 目	本 年 度 預 算 數	說 明
				段*630元。
			75,600	體育班教師上下班交通費，6人*10月*2段*630元。
			30,240	體育班教練上下班交通費，2人*12月*2段*630元。
			15,120	專任輔導人員上下班交通費，1人*12月*2段*630元。
2,809,447	1,578,316	其他福利費	2,342,420	
			288,000	休假旅遊補助費。
			144,000	學務創新人力休假旅遊補助費。
			16,000	休假旅遊補助費。
			32,000	體育班教練休假旅遊補助費。
			156,000	退休人員三節慰問金，26人*6,000元。
			1,200,000	子女教育補助費。
			365,000	喪葬補助費，2人*5月*36,500元。
			125,420	結婚補助費，2人*2月*31,355元。
			16,000	專任輔導人員休假旅遊補助費。
24,802,463	23,661,000	服務費用	20,892,000	
4,590,302	6,138,072	水電費	4,863,133	較上年度預算數6,138,072元，減少1,274,939元。
3,467,906	4,536,194	工作場所電費	3,467,906	
			2,631,646	班級電費。
			200,000	游泳池水電清潔維護費電費(收支對列)。
			760	開放校園場地管理電費(收支對列)。
			300,000	學生宿舍電費(收支對列)。
			40,000	教科書作業管理電費(收支對列)。
			100,000	辦理學習輔導電費(收支對列)。
			195,500	重修學分費電費(收支對列)。
675,659	881,878	工作場所水費	675,227	
			375,227	班級水費。
			100,000	游泳池水電清潔維護費水費(收支對列)。
			200,000	學生宿舍水費(收支對列)。
446,737	720,000	氣體費	720,000	
			720,000	溫水游泳池瓦斯費。

臺北市地方教育發展基金－臺北市立復興高級中學

基金用途－高中及高職教育計畫明細表

中華民國109年度

單位：新臺幣元

前年度 決算數	上年度 預算數	科 目	本 年 度 預 算 數	說 明
404,206	412,050	郵電費	440,500	較上年度預算數412,050元，增加28,450元。
181,131	108,450	郵費	140,500	
			500	輔導活動函索有關資料，連繫校外機構、家長、校友等，2學期*250元。
			140,000	寄發學生成績單及其他郵件等郵資，2學期*70,000元(雜費)(收支對列)。
223,075	300,000	電話費	300,000	
			300,000	電話費，2學期*150,000元(雜費)(收支對列)。
	3,600	數據通信費		
616,455	268,930	旅運費	273,030	較上年度預算數268,930元，增加4,100元。
433,790	208,930	國內旅費	205,830	
			14,790	教職員外出洽公短程車資(雜費)(收支對列)。
			186,000	教職員工因公出差旅費，40人*3天*1,550元(雜費)(收支對列)。
			5,040	專任輔導人員短程車資。
182,665	60,000	貨物運費	67,200	
			60,000	參加打靶、露營、展覽、慶典等之搬運費，2學期*30,000元(雜費)(收支對列)。
			3,600	美術班作品運送等(特教班教學材料費)。
			3,600	各級學校美術班聯合成果展作品運送。
1,103,911	620,350	印刷裝訂與廣告費	532,410	較上年度預算數620,350元，減少87,940元。
1,103,911	620,350	印刷及裝訂費	532,410	
			280,358	影印機使用費，7臺*12月*4,768張*0.7元(雜費)(收支對列)。
			200,000	印刷教學用表冊及零星報表，2學期*100,000元(雜費)(收支對列)。
			12,000	輔導活動印製輔導刊物。
			2,200	課後社團活動印刷等，2學期*1,100元。
			2,000	音樂班印刷教學有關資料，2學期*1,000元。
			11,400	美術班印刷、畫冊及文宣等(特教班教學材料費)。
			4,726	舞蹈班印刷教學有關資料，2學期*2,363

臺北市地方教育發展基金－臺北市立復興高級中學

基金用途－高中及高職教育計畫明細表

中華民國109年度

單位：新臺幣元

前年度 決算數	上年度 預算數	科 目	本 年 度 預 算 數	說 明
				元。
			4,726	戲劇班印刷教學有關資料，2學期*2,363元。
			15,000	高中戲劇班成果發表會宣傳海報及DM等。
3,622,430	3,999,700	修理保養及保固費	4,659,700	較上年度預算數3,999,700元，增加660,000元。
			521,874	
		一般房屋修護費	400,000	
			400,000	校舍修理、水電修理、校具及其他雜項修理，2學期*200,000元(雜費)(收支對列)。
			57,840	
		宿舍修護費	500,000	
			500,000	學生宿舍維護保養費，2學期*250,000元(收支對列)。
			392,562	
		機械及設備修護費	906,200	
			76,200	電腦設備維護費(電腦專案計畫)。
			330,000	游泳池水電清潔維護費設備維護保養費(收支對列)。
			500,000	學生電腦課程用維護費，2學期*250,000元(收支對列)。
			2,650,154	
		雜項設備修護費	2,853,500	
			2,280,000	黑板,課桌椅、教育器材、體育器材、童子軍器材、工藝機械及家事用具之整修及其他零星之修護，2學期*1,140,000元(雜費)(收支對列)。
			2,040	音樂班鋼琴調音。
			41,460	音樂班鋼琴調音(特教班教學材料費)。
			200,000	學生宿舍設備修護費，2學期*100,000元(收支對列)。
			10,000	教科書作業管理設備維修費，2學期*5,000元(收支對列)。
			100,000	辦理學習輔導設備維護費，2學期*50,000元(收支對列)。
			220,000	重修學分費教學設備修護費，2學期*110,000元(收支對列)。
		保險費	1,360	較上年度預算數1,360元，減少408元。
		其他保險費	1,360	
			952	
			952	暑期泳訓班保險費，34人*28元(收支對列)。

臺北市地方教育發展基金－臺北市立復興高級中學

基金用途－高中及高職教育計畫明細表

中華民國109年度

單位：新臺幣元

前年度 決算數	上年度 預算數	科 目	本 年 度 預 算 數	說 明
793,630	850,538	一般服務費	867,056	列)。 較上年度預算數850,538元，增加16,518元。
47,600	64,368	佣金、匯費、經理費及手續費	20,592	
			20,592	委託超商代收學雜費手續費，1,716人*2學期*6元。
362,530	400,170	外包費	466,464	
			388,720	游泳池救生員外包費，1人*10月*38,872元。
			77,744	暑期泳訓班救生員外包費，1人*2月*38,872元。
65,100		計時與計件人員酬金		
318,400	386,000	體育活動費	380,000	
			280,000	文康活動費，本校編列教師131人，學務創新人力9人，合計140人，每人編列2,000元。
			82,000	文康活動費，本校編列教師41人，每人編列2,000元。
			16,000	文康活動費，本校編列體育班教師6人，教練2人，合計8人，每人編列2,000元。
			2,000	文康活動費，本校編列專任輔導人員1人，每人編列2,000元。
13,671,529	11,370,000	專業服務費	9,255,219	較上年度預算數11,370,000元，減少2,114,781元。
12,218,944	10,489,600	講課鐘點、稿費、出席審查及查詢費	8,140,200	
			45,000	教師甄試專家學者出席費，18人次*2,500元(雜費)(收支對列)(新增)。
			112,000	輔導活動外聘教師鐘點費，56節*2,000元。
			57,600	高中分組活動外聘教師鐘點費。
			152,000	外聘教練鐘點費(體育班業務費)。
			50,000	班級自治費辦理週會等活動外聘教師鐘點費，25節*2,000元。
			44,000	課後社團活動外聘教師鐘點費，22節*2,000元。
			18,000	性別平等教育宣導活動外聘教師鐘點費，9

臺北市地方教育發展基金－臺北市立復興高級中學

基金用途－高中及高職教育計畫明細表

中華民國109年度

單位：新臺幣元

前年度 決算數	上年度 預算數	科 目	本 年 度 預 算 數	說 明
				節*2,000元。
			10,000	小田園教育體驗學習外聘教師鐘點費，5節*2,000元。
			21,600	音樂班教材編輯費，3班*12月*600元。
			2,592,000	音樂班教師鐘點費。
			21,600	美術班教材編輯費，3班*12月*600元。
			216,000	美術班教師鐘點費。
			21,600	舞蹈班教材編輯費，3班*12月*600元。
			1,080,000	舞蹈班教師鐘點費。
			21,600	戲劇班教材編輯費，3班*12月*600元。
			900,000	戲劇班教師鐘點費。
			7,200	資源班教材編輯費，1班*12月*600元。
			80,000	資源班外聘教師鐘點費，40節*2,000元。
			10,000	暑期泳訓班教練指導鐘點費，20節*500元(收支對列)。
			710,000	辦理學習輔導費教師鐘點費(收支對列)。
			1,970,000	重修學分費內聘教師鐘點費(收支對列)。
51,680	121,600	委託檢驗(定)試驗認證費	121,600	
			50,000	建物公共安全檢查及消防安全檢測費(雜費)(收支對列)。
			50,000	游泳池瓦斯檢測費等(雜費)(收支對列)。
			21,600	飲水機水質檢測費，18臺*1,200元。
235,200	275,200	試務甄選費	510,000	
			250,000	教師甄選業務計畫試務費用。
			260,000	學生甄選試務費用(收支對列)。
	150,000	電腦軟體服務費	150,000	
			150,000	學生電腦課程用教學軟體，2學期*75,000元(收支對列)。
1,165,705	333,600	其他專業服務費	333,419	
			299,819	電氣技術顧問服務費用、全校化糞池清理等(雜費)(收支對列)。
			8,400	音樂班召集人輔導費，1人*12月*700元。
			8,400	美術班召集人輔導費，1人*12月*700元。
			8,400	舞蹈班召集人輔導費，1人*12月*700元。
			8,400	戲劇班召集人輔導費，1人*12月*700元。

臺北市地方教育發展基金－臺北市立復興高級中學

基金用途－高中及高職教育計畫明細表

中華民國109年度

單位：新臺幣元

前年度 決算數	上年度 預算數	科 目	本 年 度 預 算 數	說 明
6,600,370	6,313,000	材料及用品費	6,571,000	
1,747,403	2,572,212	使用材料費	3,261,113	較上年度預算數2,572,212元，增加688,901元。
1,747,403	2,572,212	設備零件	3,261,113	
			1,856,000	改善汰換中等學校普通教室學生課桌椅，1,160套*1,600元。
			120,000	文書用具、照明用具及陳列用具等，2學期*60,000元(雜費)(收支對列)。
			100,000	各科教學用影片、錄影(音)帶、投影片、掛圖、標本及用具，2學期*50,000元(雜費)(收支對列)。
			20,000	木工、金工、電工、泥工等勞動生產教學工具，2學期*10,000元(雜費)(收支對列)。
			20,000	家事用具及餐飲用具等，2學期*10,000元(雜費)(收支對列)。
			40,000	音樂、運動等所需康樂用具，2學期*20,000元(雜費)(收支對列)。
			304,000	教學用平板電腦，32部*9,500元(電腦專案計畫)(新增)。
			3,003	呼拉圈，21個*143元(舞蹈科)(由班級設備費移列)(新增)。
			8,800	電動投影布幕1組(藝術生活科)(由班級設備費移列)(新增)。
			16,000	多媒體影音教具1套(特教組)(由班級設備費移列)(新增)。
			4,200	擴大機1臺(美術科)(由班級設備費移列)(新增)。
			59,440	Arduino UNO R3入門學習套組，40套*1,486元(資訊組)(由班級設備費移列)(新增)。
			2,400	砂磨機1臺(美術科)(由班級設備費移列)(新增)。
			3,000	椅凳，10張*300元(美術科)(由班級設備費移列)(新增)。
			8,500	定焦鏡頭1組(美術科)(由班級設備費移列)(新增)。
			48,000	2人置物櫃，6組*8,000元(音樂科)(由班級設

臺北市地方教育發展基金－臺北市立復興高級中學

基金用途－高中及高職教育計畫明細表

中華民國109年度

單位：新臺幣元

前年度 決算數	上年度 預算數	科 目	本 年 度 預 算 數	說 明
				備費移列)(新增)。
			9,450	超軟橡膠排球，21顆*450元(舞蹈科)(由班級設備費移列)(新增)。
			12,000	LED燈具，2組*6,000元(戲劇科)(由班級設備費移列)(新增)。
			10,000	體操墊，2組*5,000元(戲劇科)(由班級設備費移列)(新增)。
			48,500	小田園教育體驗實習用灑水器，5組*9,700元。
			3,820	音樂班教學所需用具。
			30,000	學生甄選業務用碼表等(收支對列)。
			164,000	學生宿舍用具等，2學期*82,000元(收支對列)。
			50,000	教科書作業管理教學用具等，2學期*25,000元(收支對列)。
			20,000	辦理學習輔導教學設備等，2學期*10,000元(收支對列)。
			300,000	重修學分費教學用具等，2學期*150,000元(收支對列)。
4,852,967	3,740,788	用品消耗	3,309,887	較上年度預算數3,740,788元，減少430,901元。
			626,772	辦公(事務)用品
			88,838	
			9,000	輔導活動輔導室所需文具、紙張，2學期*4,500元等。
			10,000	文具及紙張，2學期*5,000元(雜費)(收支對列)。
			20,000	運動會用文具及紙張。
			2,600	音樂班教學用文具紙張，2學期*1,300元。
			13,200	美術班教學用文具紙張，2學期*6,600元。
			8,474	舞蹈班教學用文具紙張，2學期*4,237元。
			8,474	戲劇班教學用文具紙張，2學期*4,237元。
			1,600	資源班文具紙張等，2學期*800元。
			10,640	各級學校美術班聯合成果展文具紙張等。
77,940	140,000	報章雜誌	110,000	
			70,000	訂閱書報雜誌等，2學期*35,000元(雜費)(收支對列)。

臺北市地方教育發展基金－臺北市立復興高級中學

基金用途－高中及高職教育計畫明細表

中華民國109年度

單位：新臺幣元

前年度 決算數	上年度 預算數	科 目	本 年 度 預 算 數	說 明
			40,000	雜誌(圖書館)(由班級設備費移列)。
	250,000	農業與園藝用品及環境美化費	75,000	
			75,000	綠屋頂計畫植栽及維護。
335,353	300,000	化學藥劑與實驗用品	250,000	
			250,000	實驗材料:物理、化學、生物之實驗藥品材料等，2學期*125,000元(雜費)(收支對列)。
	5,000	服裝	5,261	
			5,261	體育、社團等教學活動用服裝(雜費)(收支對列)。
31,198	61,000	醫療用品(非醫療院所使用)	57,000	
			57,000	保健、醫療等用具，2學期*28,500元(雜費)(收支對列)。
3,781,704	2,895,950	其他用品消耗	2,728,638	
			67,000	衛生材料:衛生器材、清潔用具、掃具等，2學期*33,500元(雜費)(收支對列)。
			252,500	專用垃圾袋費用，101箱*2,500元(雜費)(收支對列)。
			134,000	辦理教職員開會、因公外出及教官校外巡邏監護糾察逾時誤餐費用，1,675人次*80元(雜費)(收支對列)。
			25,600	辦理輔導活動會議逾時誤餐費用，320人次*80元。
			50,000	訓育活動材料、美術科學展覽材料等，2學期*25,000元(雜費)(收支對列)。
			160,000	工藝(家事)材料:木工、電工、金工、泥工、烹飪、縫紉等材料，2學期*80,000元(雜費)(收支對列)。
			160,000	音樂器材:樂譜及音樂零星器材配件等，2學期*80,000元(雜費)(收支對列)。
			160,000	體育材料:體育教學用各種球類等，2學期*80,000元(雜費)(收支對列)。
			27,500	教學材料:粉筆、白報紙、油墨、臘紙教具及有關教學用之表單等，2學期*13,750元(雜費)(收支對列)。
			10,960	輔導活動親職教育座談會等活動場地佈置

臺北市地方教育發展基金－臺北市立復興高級中學

基金用途－高中及高職教育計畫明細表

中華民國109年度

單位：新臺幣元

前年度 決算數	上年度 預算數	科 目	本 年 度 預 算 數	說 明
				各項雜支，2學期*5,480元。
			133,800	敬師活動費，223人*600元。
			190,500	電腦耗材(電腦專案計畫)。
			74,000	學生參加校外比賽逾時誤餐費用，925人次*80元(體育班業務費)。
			86,000	消耗器材費、營養品等，2學期*43,000元(體育班業務費)。
			20,000	運動會獎牌、錦旗等。
			20,200	運動會場布置等。
			6,400	辦理運動會活動逾時誤餐費用，80人次*80元。
			35,000	運動會體育器材、比賽用球類等。
			8,000	班級自治費學生活動逾時誤餐費用，100人次*80元。
			3,800	課後社團活動彩排會場佈置等，2學期*1,900元。
			7,000	性別平等教育宣導活動視聽媒材及雜支等。
			16,500	小田園教育體驗實習種子農具等園藝用品。
			2,740	音樂班書籍、CD等音樂班用品。
			26,460	美術班教學成果展所需用品(特教班教學材料費)。
			41,460	舞蹈班教學成果展所需用品(特教班教學材料費)。
			41,460	戲劇班教學成果展所需用品(特教班教學材料費)。
			5,600	辦理資源班活動逾時誤餐費用，70人次*80元。
			5,500	資源班設計課程及進行活動所需用品，2學期*2,750元(特教班教學材料費)。
			8,320	資源班所需消耗用品，2學期*4,160元(特教班教學材料費)。
			50,000	高中戲劇班成果發表會成果發表表演道具等雜支(收支對列)。
			12,388	暑期泳訓班雜支(收支對列)。

臺北市地方教育發展基金－臺北市立復興高級中學

基金用途－高中及高職教育計畫明細表

中華民國109年度

單位：新臺幣元

前年度 決算數	上年度 預算數	科 目	本 年 度 預 算 數	說 明
			460	暑期泳訓班消毒清潔用氯粉，2班*230元(收支對列)。
			20,000	辦理教師甄選業務逾時誤餐費用，250人次*80元。
			33,400	學生甄選業務場地布置等雜支(收支對列)。
			12,000	學生甄選業務逾時誤餐費用，150人次*80元(收支對列)。
			200,000	學生宿舍清潔用具及雜支等，2學期*100,000元(收支對列)。
			368,400	學生電腦課程用耗材及零組件等，2學期*184,200元(收支對列)。
			30,000	辦理教科書發放作業逾時誤餐費用，375人次*80元(收支對列)。
			94,200	教科書作業管理物品耗材等(收支對列)。
			20,000	辦理學習輔導零星消耗器材等，2學期*10,000元(收支對列)。
			54,500	重修學分費教學消耗器材，2學期*27,250元(收支對列)。
			1,760	各級學校美術班聯合成果展逾時誤餐費用，22人次*80元。
			4,000	各級學校美術班聯合成果展場地佈置及作品表框等雜支。
			22,230	高中音樂班聯合成果發表會錄影用DVD用品等雜支。
			10,000	高中舞蹈班成果發表會會場用品雜支等。
			15,000	高中戲劇班成果發表會成果發表用品等雜支。
203,900	88,000	租金、償債、利息及相關手續費	97,000	
143,550		交通及運輸設備租金	19,720	新增項目
143,550		車租	19,720	
			19,720	辦理教學活動車租(雜費)(收支對列)(新增)。
60,350	88,000	雜項設備租金	77,280	較上年度預算數88,000元，減少10,720元。
60,350	88,000	雜項設備租金	77,280	
			17,280	悠遊卡刷卡機月租費，6臺*12月*240元。
			60,000	高中舞蹈班成果發表會專業燈光系統設備租借。

臺北市地方教育發展基金－臺北市立復興高級中學

基金用途－高中及高職教育計畫明細表

中華民國109年度

單位：新臺幣元

前年度 決算數	上年度 預算數	科 目	本 年 度 預 算 數	說 明
1,936,145	2,129,000	會費、捐助、補助、分攤、照護 、救濟與交流活動費	2,118,000	
973,920	1,128,000	捐助、補助與獎助	1,128,000	較上年度預算數1,128,000元，無增減。
973,920	1,126,000	獎助學員生給與	1,125,800	
			60,000	學生公費、學生獎勵金等，2學期*30,000元(雜費)(收支對列)。
			10,000	教育關懷獎每校推薦1名學生獎助金。
			93,200	班級自治費學生獎勵金等。
			144,000	優秀學生獎學金，72班*2學期*1,000元。
			54,600	學生甄選學生工讀金，364小時*150元(收支對列)。
			540,000	各界捐款獎助學金等(接受各界捐款)。
			113,000	教科書作業管理學生獎學金，2學期*56,500元(收支對列)。
			111,000	教科書作業管理學生工讀金，740小時*150元(收支對列)。
	2,000	其他捐助、補助與獎助	2,200	
			2,200	學生刊物、營養補助及學校社團之補助費，2學期*1,100元(雜費)(收支對列)。
962,225	1,001,000	補貼、獎勵、慰問、照護與救濟	990,000	較上年度預算數1,001,000元，減少11,000元。
962,225	1,001,000	其他補貼、獎勵、慰問、照護與救濟	990,000	
			990,000	清寒學生餐費補助，90人*200日*55元。
169,097	170,000	短絀與賠償給付		
169,097	170,000	賠償給付		較上年度預算數170,000元，減少170,000元。
169,097	170,000	一般賠償		
741,917	440,000	其他	342,000	
741,917	440,000	其他支出	342,000	較上年度預算數440,000元，減少98,000元。
741,917	440,000	其他	342,000	
			34,500	輔導活動購買性向類及興趣測驗，2學期*17,250元。
			10,000	輔導活動心理及輔導期刊及視聽教材，2學期*5,000元。

臺北市地方教育發展基金－臺北市立復興高級中學

基金用途－高中及高職教育計畫明細表

中華民國109年度

單位：新臺幣元

前年度 決算數	上年度 預算數	科 目	本 年 度 預 算 數	說 明
			2,200	視聽教材及其他雜支等(雜費)(收支對列)。
			162,000	學生參賽差旅費(體育班業務費)。
			40,000	學生參賽報名費(體育班業務費)。
			63,300	班級自治費學生活動差旅費及雜支等。
			30,000	高中舞蹈班成果發表會舞蹈服裝道具等。

臺北市地方教育發展基金－臺北市立復興高級中學

基金用途－一般行政管理計畫明細表

中華民國109年度

單位：新臺幣元

前年度 決算數	上年度 預算數	科 目	本 年 度 預 算 數	說 明
35,093,726	36,959,000	合計	36,288,000	
32,379,388	33,758,000	用人費用	31,797,000	
21,205,911	21,696,000	正式員額薪資	20,580,000	較上年度預算數21,696,000元，減少1,116,000元。
19,344,322	19,872,000	職員薪金	19,848,000	
			19,848,000	職員30人薪金(詳用人費用彙計表)。
1,861,589	1,824,000	工員工資	732,000	
			732,000	工員2人工資(詳用人費用彙計表)。
783,488	2,160,152	超時工作報酬	1,867,172	較上年度預算數2,160,152元，減少292,980元。
783,488	2,160,152	加班費	1,867,172	
			943,134	不休假出勤加班費。
			242,000	校園安全校內同仁例假日人力支援。
			682,038	教職員各項業務逾時加班費。
5,277,594	5,245,000	獎金	4,962,500	較上年度預算數5,245,000元，減少282,500元。
2,533,325	2,533,000	考績獎金	2,390,000	
			2,390,000	依考績法規定核發之獎金。
2,744,269	2,712,000	年終獎金	2,572,500	
			2,572,500	依規定於年節加發之獎金。
1,965,156	1,916,832	退休及卹償金	1,825,728	較上年度預算數1,916,832元，減少91,104元。
1,710,944	1,770,912	職員退休及離職金	1,767,168	
			1,767,168	提撥退撫基金。
254,212	145,920	工員退休及離職金	58,560	
			58,560	提撥勞工退休準備金。
3,147,239	2,740,016	福利費	2,561,600	較上年度預算數2,740,016元，減少178,416元。
2,357,210	1,915,416	分擔員工保險費	1,785,000	
			1,785,000	分擔公保、勞保、健保費。
240,566	264,600	員工通勤交通費	264,600	
			98,280	職員、技工、工友上下班交通費，13人*12月*1段*630元。
			166,320	職員、技工、工友上下班交通費，11人*12月*2段*630元。

臺北市地方教育發展基金－臺北市立復興高級中學

基金用途－一般行政管理計畫明細表

中華民國109年度

單位：新臺幣元

前年度決算數	上年度預算數	科目	本年度預算數	說明
549,463	560,000	其他福利費	512,000	512,000 休假旅遊補助費。
2,055,831	2,520,000	服務費用	3,820,000	
1,549,581	1,102,000	一般服務費	2,392,000	較上年度預算數1,102,000元，增加1,290,000元。
1,489,581	1,032,000	外包費	2,328,000	
			600,000	消化超額職工15人(技工、工友)業務外包費(依95.5.18日北市教人字第09533725200號函辦理)。
			1,728,000	職工(技工、工友)業務外包費，4人*12月*36,000元(依107.5.15北市教人字第10734513800號函、107.7.11北市教人字第1076019640號函、107.12.19北市教人字第1076076599號函及108.6.4北市教人字第1083050752號函辦理)。
60,000	70,000	體育活動費	64,000	
			64,000	文康活動費，本校編列職員30人、工員2人，合計32人，每人編列2,000元。
326,250	1,238,000	專業服務費	1,248,000	較上年度預算數1,238,000元，增加10,000元。
	20,000	講課鐘點、稿費、出席審查及查詢費	30,000	
			30,000	學校校外教學等招標案件之專家學者出席費，12人次*2,500元(統籌業務費)。
326,250	1,218,000	其他專業服務費	1,218,000	
			1,218,000	校園安全機械定點、機動巡邏等保全費用。
180,000	180,000	公共關係費	180,000	較上年度預算數180,000元，無增減。
180,000	180,000	公共關係費	180,000	
			180,000	校長特別費，12月*15,000元。
656,507	679,000	材料及用品費	669,000	
656,507	679,000	用品消耗	669,000	較上年度預算數679,000元，減少10,000元。
570,247	579,000	辦公(事務)用品	569,000	
			568,560	本校奉核定普通班57班、藝才班12班、體育班3班，統籌業務費計算如下：1,290元*15班*12月=232,200元，810元*15班*12月=145,

臺北市地方教育發展基金－臺北市立復興高級中學

基金用途－一般行政管理計畫明細表

中華民國109年度

單位：新臺幣元

前年度 決算數	上年度 預算數	科 目	本 年 度 預 算 數	說 明
				800元，640元*42班*12月=322,560元，以上合計700,560元，除依實際需求移列出席費30,000元、誤餐費100,000元及會費2,000元外，其餘如列數。
			440	配合預算編列至千元，增列進位數440元。
86,260	100,000	其他用品消耗	100,000	
			100,000	辦理行政會議逾時誤餐費用，1,250人次*80元(統籌業務費)。
2,000	2,000	會費、捐助、補助、分攤、照護、救濟與交流活動費	2,000	
2,000	2,000	會費	2,000	較上年度預算數2,000元，無增減。
2,000	2,000	職業團體會費	2,000	
			2,000	護理師2人公會會費(統籌業務費)。

臺北市地方教育發展基金－臺北市立復興高級中學

基金用途－建築及設備計畫明細表

中華民國109年度

單位：新臺幣元

前年度 決算數	上年度 預算數	科 目	本 年 度 預 算 數	說 明
60,081,414	17,186,000	合計	8,988,000	
60,081,414	17,186,000	購建固定資產、無形資產及非理財 目的之長期投資	8,988,000	
24,610,349	3,446,000	購建固定資產	5,340,000	
24,610,349	3,446,000	一般建築及設備計畫	5,340,000	
504,461	682,055	班級設備	640,920	
17,900	179,610	購置機械及設備	133,780	
			27,780	新購除濕機(12L)，2臺*13,890 元(物理科)。
			106,000	新購單槍投影機1臺(6000流明 以上)(藝術組)。
	10,000	購置交通及運輸設備		
486,561	492,445	購置雜項設備	507,140	
			53,000	新購一對一分離式冷氣1臺 (10kw)(含安裝)(體育組)。
			42,520	汰舊換新樂器長號1支(學務處) 。
			99,800	汰舊換新窗型冷氣2臺*49,900 元(3噸)(含安裝)(圖書館)。
			25,000	汰舊換新雙門冰箱1臺(特教組) 。
			70,000	新購掛肩式乳癌觸診模型，2 具*35,000元(體育組)。
			40,000	汰舊換新三門變頻冰箱1臺(家 政科)。
			58,000	新購大型防潮箱1組(物理科)。
			15,000	汰舊換新雙門冰箱1臺(生物科) 。
			103,820	新購圖書(圖書館)。
46,306	102,000	特殊班設備	93,080	
		購置機械及設備	31,000	
			20,000	新購微型投影機1臺(美術科)。
			11,000	新購360VR相機1臺(美術科)。
	15,000	購置交通及運輸設備	62,080	
			26,000	新購迷你麥克風1組(戲劇班)
			36,080	新購綜合擴大機1臺(舞蹈科)。
46,306	87,000	購置雜項設備		

臺北市地方教育發展基金－臺北市立復興高級中學

基金用途－建築及設備計畫明細表

中華民國109年度

單位：新臺幣元

前年度 決算數	上年度 預算數	科 目	本 年 度 預 算 數	說 明
2,654,332	1,888,000	資訊設備	4,606,000	
2,654,332	1,888,000	購置機械及設備	4,606,000	
			381,000	汰舊換新網路及資訊周邊設備(電腦專案計畫)。
			4,225,000	汰舊換新個人電腦，169部*25,000元(電腦專案計畫)。
21,405,250	773,945	校園設備		
2,253,518		興建土地改良物		
4,746,859		擴充改良房屋建築及設備		
6,371,600	33,600	購置機械及設備		
279,570	75,600	購置交通及運輸設備		
7,753,703	664,745	購置雜項設備		
109,970	36,000	購置無形資產	36,000	
109,970	36,000	一般建築及設備計畫	36,000	
31,250	36,000	資訊設備	36,000	
31,250	36,000	購置電腦軟體	36,000	
			36,000	電腦教學軟體費(電腦專案計畫)。
78,720		校園軟體設備		
78,720		購置電腦軟體		
35,361,095	13,704,000	遞延支出	3,612,000	
35,361,095	13,704,000	一般建築及設備計畫	3,612,000	
		復興大樓屋頂防水整修工程	3,612,000	
		遞延修繕房屋建築支出	3,612,000	
			3,335,382	一、施工費。
			210,129	二、委託技術服務費(總包價法)。
			66,489	三、工程管理費(按施工費約2%提列)。
35,361,095	13,704,000	校園整修工程		
33,905,384	13,704,000	遞延修繕房屋建築支出		
1,455,711		其他遞延支出		

預 算 參 考 表

臺北市地方教育發展基金－臺北市立復興高級中學

預計平衡表

中華民國109年12月31日

單位：新臺幣千元

107年(前年) 12月31日 決算數	科 目	109年12月31日 預計數	108年12月31日 預計數	比較增減(-)
1,636,252	資產合計	1,626,553	1,632,314	-5,761
1,636,252	資產	1,626,553	1,632,314	-5,761
38,382	流動資產	28,683	34,444	-5,761
36,781	現金	27,082	32,843	-5,761
36,781	銀行存款	27,082	32,843	-5,761
	應收款項			
	其他應收款			
1,601	預付款項	1,601	1,601	
1,601	預付費用	1,601	1,601	
9,643	投資、長期應收款項、貸墊款及準備金	9,643	9,643	
9,643	準備金	9,643	9,643	
4,360	退休及離職準備金	4,360	4,360	
5,284	其他準備金	5,284	5,284	
1,588,227	其他資產	1,588,227	1,588,227	
1,588,227	什項資產	1,588,227	1,588,227	
559	暫付及待結轉帳項	559	559	
1,587,668	代管資產	1,587,668	1,587,668	
1,636,252	負債及基金餘額合計	1,626,553	1,632,314	-5,761
1,615,315	負債	1,615,315	1,615,315	
17,918	流動負債	17,918	17,918	
15,082	應付款項	15,082	15,082	
10,733	應付代收款	10,733	10,733	
3,697	應付費用	3,697	3,697	
651	應付工程款	651	651	
2,836	預收款項	2,836	2,836	
2,836	預收收入	2,836	2,836	
1,597,397	其他負債	1,597,397	1,597,397	
1,597,397	什項負債	1,597,397	1,597,397	
5,369	存入保證金	5,369	5,369	
4,360	應付退休及離職金	4,360	4,360	
1,587,668	應付代管資產	1,587,668	1,587,668	
20,938	基金餘額	11,239	17,000	-5,761
20,938	基金餘額	11,239	17,000	-5,761
20,938	基金餘額	11,239	17,000	-5,761
20,938	累積餘額	11,239	17,000	-5,761

註：1.信託代理與保證資產(負債)前年度決算數1,025,100元，上年度預計數1,025,100元，本年度預計數1,025,100元。2.或有資產(負債)0元。3.本基金自93年度起，本固定項目分開原則，將屬長期固定帳項，包括固定資產92,577,930元、無形資產853,161元及長期債務0元等，另立帳類管理，未納入本表。

臺北市地方教育發展基金

各項費用

中華民國

前年度 決算數	上年度 預算數	計畫別		合計	高中及高職教育計 畫
		用途別科目			
455,988,995	415,435,000	合計		399,049,000	353,773,000
358,739,351	362,247,000	用人費用		355,550,000	323,753,000
169,850,307	169,788,000	正式員額薪資		164,880,000	144,300,000
167,988,718	167,964,000	職員薪金		164,148,000	144,300,000
1,861,589	1,824,000	工員工資		732,000	
11,063,028	16,422,816	聘僱及兼職人員薪資		15,956,412	15,956,412
384,522	3,148,416	聘用人員薪金		4,477,212	4,477,212
10,678,506	13,274,400	兼職人員酬金		11,479,200	11,479,200
1,918,454	3,837,061	超時工作報酬		3,210,435	1,343,263
1,886,454	3,741,061	加班費		3,186,435	1,319,263
32,000	96,000	值班費		24,000	24,000
37,240,493	39,165,055	獎金		38,462,656	33,500,156
16,574,114	17,548,000	考績獎金		17,293,000	14,903,000
20,666,379	21,617,055	年終獎金		21,169,656	18,597,156
115,471,902	113,410,416	退休及卹償金		112,839,093	111,013,365
114,181,019	113,264,496	職員退休及離職金		111,693,684	109,926,516
1,290,883	145,920	工員退休及離職金		1,145,409	1,086,849
23,195,167	19,623,652	福利費		20,201,404	17,639,804
17,939,301	14,749,476	分擔員工保險費		14,454,264	12,669,264
192,500	863,500	傷病醫藥費		975,000	975,000
1,704,456	1,872,360	員工通勤交通費		1,917,720	1,653,120
3,358,910	2,138,316	其他福利費		2,854,420	2,342,420
26,858,294	26,181,000	服務費用		24,712,000	20,892,000
4,590,302	6,138,072	水電費		4,863,133	4,863,133
3,467,906	4,536,194	工作場所電費		3,467,906	3,467,906
675,659	881,878	工作場所水費		675,227	675,227
446,737	720,000	氣體費		720,000	720,000
404,206	412,050	郵電費		440,500	440,500
181,131	108,450	郵費		140,500	140,500
223,075	300,000	電話費		300,000	300,000
	3,600	數據通信費			

一臺北市立復興高級中學

彙計表

109年度

單位：新臺幣元

一般行政管理計畫	建築及設備計畫				
36,288,000	8,988,000				
31,797,000					
20,580,000					
19,848,000					
732,000					
1,867,172					
1,867,172					
4,962,500					
2,390,000					
2,572,500					
1,825,728					
1,767,168					
58,560					
2,561,600					
1,785,000					
264,600					
512,000					
3,820,000					

臺北市地方教育發展基金

各項費用

中華民國

前年度 決算數	上年度 預算數	計畫別		合計	高中及高職教育計畫
		用途別科目			
616,455	268,930	旅運費		273,030	273,030
433,790	208,930	國內旅費		205,830	205,830
182,665	60,000	貨物運費		67,200	67,200
1,103,911	620,350	印刷裝訂與廣告費		532,410	532,410
1,103,911	620,350	印刷及裝訂費		532,410	532,410
3,622,430	3,999,700	修理保養及保固費		4,659,700	4,659,700
521,874	500,000	一般房屋修護費		400,000	400,000
57,840	400,000	宿舍修護費		500,000	500,000
392,562	624,700	機械及設備修護費		906,200	906,200
2,650,154	2,475,000	雜項設備修護費		2,853,500	2,853,500
	1,360	保險費		952	952
	1,360	其他保險費		952	952
2,343,211	1,952,538	一般服務費		3,259,056	867,056
47,600	64,368	佣金、匯費、經理費及手續費		20,592	20,592
1,852,111	1,432,170	外包費		2,794,464	466,464
65,100		計時與計件人員酬金			
378,400	456,000	體育活動費		444,000	380,000
13,997,779	12,608,000	專業服務費		10,503,219	9,255,219
12,218,944	10,509,600	講課鐘點、稿費、出席審查及查詢費		8,170,200	8,140,200
51,680	121,600	委託檢驗(定)試驗認證費		121,600	121,600
235,200	275,200	試務甄選費		510,000	510,000
	150,000	電腦軟體服務費		150,000	150,000
1,491,955	1,551,600	其他專業服務費		1,551,419	333,419
180,000	180,000	公共關係費		180,000	
180,000	180,000	公共關係費		180,000	
7,256,877	6,992,000	材料及用品費		7,240,000	6,571,000
1,747,403	2,572,212	使用材料費		3,261,113	3,261,113
1,747,403	2,572,212	設備零件		3,261,113	3,261,113
5,509,474	4,419,788	用品消耗		3,978,887	3,309,887
1,197,019	667,838	辦公(事務)用品		652,988	83,988
77,940	140,000	報章雜誌		110,000	110,000

一 臺北市立復興高級中學

彙計表

109年度

單位：新臺幣元

一般行政管理計畫	建築及設備計畫				
2,392,000					
2,328,000					
64,000					
1,248,000					
30,000					
1,218,000					
180,000					
180,000					
669,000					
669,000					
569,000					

臺北市地方教育發展基金

各項費用

中華民國

前年度 決算數	上年度 預算數	計畫別		合計	高中及高職教育計畫
		用途別科目			
	250,000	農業與園藝用品及環境美化費		75,000	75,000
335,353	300,000	化學藥劑與實驗用品		250,000	250,000
	5,000	服裝		5,261	5,261
31,198	61,000	醫療用品(非醫療院所使用)		57,000	57,000
3,867,964	2,995,950	其他用品消耗		2,828,638	2,728,638
203,900	88,000	租金、償債、利息及相關手續費		97,000	97,000
143,550		交通及運輸設備租金		19,720	19,720
143,550		車租		19,720	19,720
60,350	88,000	雜項設備租金		77,280	77,280
60,350	88,000	雜項設備租金		77,280	77,280
60,081,414	17,186,000	購建固定資產、無形資產及非理財目的 之長期投資		8,988,000	
24,610,349	3,446,000	購建固定資產		5,340,000	
2,253,518		興建土地改良物			
4,746,859		擴充改良房屋建築及設備			
9,043,832	2,101,210	購置機械及設備		4,770,780	
279,570	100,600	購置交通及運輸設備		62,080	
8,286,570	1,244,190	購置雜項設備		507,140	
109,970	36,000	購置無形資產		36,000	
109,970	36,000	購置電腦軟體		36,000	
35,361,095	13,704,000	遞延支出		3,612,000	
33,905,384	13,704,000	遞延修繕房屋建築支出		3,612,000	
1,455,711		其他遞延支出			
1,938,145	2,131,000	會費、捐助、補助、分攤、照護、救濟 與交流活動費		2,120,000	2,118,000
2,000	2,000	會費		2,000	
2,000	2,000	職業團體會費		2,000	
973,920	1,128,000	捐助、補助與獎助		1,128,000	1,128,000
973,920	1,126,000	獎助學員生給與		1,125,800	1,125,800
	2,000	其他捐助、補助與獎助		2,200	2,200
962,225	1,001,000	補貼、獎勵、慰問、照護與救濟		990,000	990,000
962,225	1,001,000	其他補貼、獎勵、慰問、照護與救濟		990,000	990,000
169,097	170,000	短絀與賠償給付			

一 臺北市立復興高級中學

彙計表

109年度

單位：新臺幣元

一般行政管理計畫	建築及設備計畫				
100,000	8,988,000				
	5,340,000				
	4,770,780				
	62,080				
	507,140				
	36,000				
	36,000				
	3,612,000				
	3,612,000				
2,000					
2,000					
2,000					

一臺北市立復興高級中學

彙計表

109年度

單位：新臺幣元

一般行政管理計畫	建築及設備計畫				

臺北市地方教育發展基金－臺北市立復興高級中學

員工人數彙計表

中華民國109年度

單位：人

計 畫 及 項 目	上年度最高可 進用員額數	本年度 增減(-)數	本年度最高可 進用員額數	說 明
合計	228	-6	222	
高中及高職教育計畫部分	193	-3	190	
正式職員	186	-6	180	
臨時職員	7	3	10	
一般行政管理計畫部分	35	-3	32	
正式職員	30		30	
正式工員	5	-3	2	

註：1.本表不包含臨時工員人數。

2.本表臨時職員係指奉准有案之約聘僱人員。

3.本校外包費編列救生員1人、工友外包4人及消化超額工友15人外包費等，計279萬4,464元。

本 頁 空 白

臺北市地方教育發展基金

用人費用

中華民國

計畫及項目	合計	正式 員額 薪資	聘僱 人員 薪資	超時 工作 報酬	津貼	獎 金		
						年終獎金	考績獎金	其他
合計	355,550,000	164,880,000	4,477,212	3,210,435		21,169,656	17,293,000	
高中及高職 教育計畫	323,753,000	144,300,000	4,477,212	1,343,263		18,597,156	14,903,000	
職員薪金	144,300,000	144,300,000						
聘用人員 薪金	4,477,212		4,477,212					
兼職人員 酬金	11,479,200							
加班費	1,319,263			1,319,263				
值班費	24,000			24,000				
考績獎金	14,903,000						14,903,000	
年終獎金	18,597,156					18,597,156		
職員退休 及離職金	109,926,516							
工員退休 及離職金	1,086,849							
分擔員工 保險費	12,669,264							
傷病醫藥 費	975,000							
員工通勤 交通費	1,653,120							
其他福利 費	2,342,420							
一般行政管 理計畫	31,797,000	20,580,000		1,867,172		2,572,500	2,390,000	
職員薪金	19,848,000	19,848,000						
工員工資	732,000	732,000						
加班費	1,867,172			1,867,172				
考績獎金	2,390,000						2,390,000	

—臺北市立復興高級中學

彙計表

109年度

單位：新臺幣元

退休及卹償金		資遣費	福 利 費					提繳費	兼任 人員 用人 費用
退休金	卹償金		分擔 保險費	傷病 醫藥費	提撥 福利金	員工通勤 交通費	其他		
112,839,093			14,454,264	975,000		1,917,720	2,854,420		11,479,200
111,013,365			12,669,264	975,000		1,653,120	2,342,420		11,479,200
109,926,516									11,479,200
1,086,849			12,669,264	975,000		1,653,120	2,342,420		
1,825,728			1,785,000			264,600	512,000		

臺北市地方教育發展基金

用人費用

中華民國

計畫及項目	合計	正式 員額 薪資	聘僱 人員 薪資	超時 工作 報酬	津貼	獎 金		
						年終獎金	考績獎金	其他
年終獎金	2,572,500					2,572,500		
職員退休 及離職金	1,767,168							
工員退休 及離職金	58,560							
分擔員工 保險費	1,785,000							
員工通勤 交通費	264,600							
其他福利 費	512,000							

註：1.本表不包含臨時工員薪津。

2.本表兼任人員用人費用，係學校教職員兼課或請假代課鐘點費。 3.本校外包費編列救生員1人、工友外包4人及消化超額工友15人外包費等，計279萬4,464元。

—臺北市立復興高級中學

彙計表

109年度

單位：新臺幣元

退休及卹償金		資遣費	福 利 費					提繳費	兼任 人員 用人 費用
退休金	卹償金		分擔 保險費	傷病 醫藥費	提撥 福利金	員工通勤 交通費	其他		
1,767,168									
58,560									
			1,785,000						
						264,600			
							512,000		

臺北市地方教育發展基金

聘用及約僱

中華民國

區分及職稱	人數	擔任工作	聘用或約僱 起訖期間	薪點	年需經費
合計	10				6,004,220
聘用人員小計	10				6,004,220
專業人員	10				6,004,220
聘用人員(328)	1	專任輔導人員	1090101-1091231	328	669,857
聘用人員(296)	9	學務創新人力	1090101-1091231	296	5,334,363

—臺北市立復興高級中學

人員明細表

109年度

單位：新臺幣元

小計	月 支			經費來源 及其科目	
	折合 金額	勞保 保險費	健康 保險費		離職 儲金
40,902	40,902				高中及高職教育計畫
36,911	36,911				高中及高職教育計畫

臺北市地方教育發展基金－臺北市立復興高級中學

單位（或計畫）成本分析表

中華民國109年度

單位：新臺幣千元

計畫別	單位	單位成本(元)或 平均利(費)率	數量	預算數	說明
合計				399,049	
高中及高職教育計畫				353,773	
一般行政管理計畫				36,288	
建築及設備計畫				8,988	

臺北市地方教育發展基金－臺北市立復興高級中學

5年來主要業務計畫分析表

中華民國109年度

單位：新臺幣千元

年度及項目	單位	數量	單位成本(元)或 平均利(費)率	金額	說明
(本)年度預算數					
高中及高職教育計畫				353,773	
(上)年度預算數					
高中及高職教育計畫				361,290	
(前)年度決算數					
高中及高職教育計畫				360,814	
(106)年度決算數					
高中及高職教育計畫				344,687	
(105)年度決算數					
高中及高職教育計畫				350,835	

臺北市地方教育發展基金－臺北市立復興高級中學

資本資產明細表

中華民國109年度

單位：新臺幣千元

項 目	取得成本 (期初餘額)	以前年度 累計折舊/ 長期投資 評 價	本 年 度 變 動				主要增減 原因說明	本年度累計折 舊/長期投資 評價變動數	期末餘額
			增加		減少				
			金額	類型	金額	類型			
資產	203,244	103,874	9,422		4,389		10,971	93,431	
土地	54,713							54,713	
土地改良物	907	898						9	
機械及設備	62,301	39,113	4,771	增置			6,271	21,688	
交通及運輸 設備	15,668	13,291	62	增置			804	1,636	
雜項設備	64,448	50,573	4,553	增置			3,897	14,532	
購建中固定 資產	4,046				4,046	其他			
電腦軟體	1,160		36	增置	343	無形資 產攤銷		853	