

中華民國 109 年度 4-0501253

臺北市總預算案

臺北市政府教育局主管

臺北市地方教育發展基金

臺北市立建成國民中學附屬單位預算之分預算

(特別收入基金)

臺北市立建成國民中學編

臺北市地方教育發展基金－臺北市立建成國民中學

目次

中華民國109年度

一、財務摘要	第 1 頁
二、業務計畫及預算概要	第 3 -9 頁
三、預算主要表	
(一) 基金來源、用途及餘絀預計表	第 11 頁
(二) 現金流量預計表	第 12 頁
四、預算明細表	
(一) 基金來源－服務收入明細表	第 13 頁
(二) 基金來源－財產處分收入明細表	第 14 頁
(三) 基金來源－利息收入明細表	第 15 頁
(四) 基金來源－其他財產收入明細表	第 16 頁
(五) 基金來源－公庫撥款收入明細表	第 17 頁
(六) 基金來源－受贈收入明細表	第 18 頁
(七) 基金來源－雜項收入明細表	第 19 頁
(八) 基金用途－國民教育計畫明細表	第 20 -29 頁
(九) 基金用途－一般行政管理計畫明細表	第 30 -32 頁
(十) 基金用途－建築及設備計畫明細表	第 33 -35 頁
五、預算參考表	
(一) 預計平衡表	第 37 頁
(二) 各項費用彙計表	第 38 -43 頁
(三) 員工人數彙計表	第 44 頁
(四) 用人費用彙計表	第 46 -49 頁
(五) 單位(或計畫)成本分析表	第 50 頁
(六) 5年來主要業務計畫分析表	第 51 頁

臺北市地方教育發展基金－臺北市立建成國民中學

目 次

中華民國109年度

(七) 資本資產明細表	第 52 頁
-------------------	--------

臺北市地方教育發展基金－臺北市立建成國民中學

財務摘要

中華民國109年度

單位：新臺幣千元

項 目	本 年 度	上 年 度	比較增減數	%
經營成績：				
基金來源	165,387	153,229	12,158	7.93
基金用途	167,131	161,921	5,210	3.22
賸餘(短絀)	-1,744	-8,692	6,948	--
餘絀情形：				
基金餘額	6,112	7,856	-1,744	-22.20
現金流量(註)：				
現金及約當現金之淨增(減)	-1,744	-8,692	6,948	--

附註：現金流量係採現金及約當現金基礎，包括現金及自投資日起3個月內到期或清償之債權證券。

本 頁 空 白

業務計畫及預算概要

臺北市地方教育發展基金－臺北市立建成國民中學
業務計畫及預算概要
中華民國 109 年度

壹、 基金概況

一、 設立宗旨及願景：

- (一) 本校遵照憲法第 158 條及 160 條規定，教育文化應發展國民之民族精神、自治精神，國民道德與健全體格、科學及生活智能，以培養青少年七大學習領域及十大基本能力。
- (二) 本校自 91 年度起依教育經費編列與管理法第 13 條規定設置「臺北市地方教育發展基金」，以促進教育健全發展，提昇教育經費運用績效。
- (三) 培養具備人本情懷、統整能力、民主素養、鄉土與國際意識，以及能進行終身學習之健全國民。配合學生身心能力發展歷程，尊重個性發展，尊重多元文化價值，強化科學知能，以培養具備十大基本能力的未來能力新國民。

二、 施政重點：

- (一) 開啟多元智慧：尊重每個學生獨特的個性，以多元智慧的觀點協助他找到生命的亮點，肯定天生我才必有用，能知於學，樂於學。
- (二) 培養生活能力：培養學生帶得走的公民關鍵能力，強化自我管理、閱讀理解、理性批判、問題解決、奉獻服務、溝通表達等核心素養。
- (三) 蘊育人文情懷：在溫馨開放的校園文化中，孕育人文情懷，學會尊重、包容；建構生命的價值、完成人性的開展。
- (四) 建置溫馨民主的校園文化：
 - 1. 以參與式管理、落實行政、教師會、家長會三者的良性互動。
 - 2. 以學生第一，教學優先的觀念提昇行政服務效率。
 - 3. 放下威權心態，開啟校園民主之風氣。
- (五) 推動適性教學：
 - 1. 落實校本課程理念，採多元化、活潑化的教學及評量。
 - 2. 運用校內、外資源，加強多元學習能力。
 - 3. 關懷相對弱勢學生之教學及輔導。
 - 4. 推動行動學習，充實學生運用資訊之知能，並提昇教師運用學習載具教學之能力。
- (六) 辦理發展性的訓輔活動：
 - 1. 辦理各項活動、競賽及展演。
 - 2. 推動校內外學習服務。

臺北市地方教育發展基金－臺北市立建成國民中學

業務計畫及預算概要

中華民國 109 年度

- 3.發展績優社團及校隊，如國樂、游泳等。
- 4.加強新興領域教育的辦理，並融入各科教學以收成效。

三、組織概況：

本校設置校長 1 人，綜理全校校務，下設教務處、學生事務處、總務處、輔導室、會計室及人事室等單位。

內部分層業務如下：

(一) 教務處：秉承校長之命，辦理全校教務事項。

- 1.教學組：掌理課程編排、課業考查、教學研究及教學指導等事項。
- 2.註冊組：掌理註冊、編班、轉學、休學及成績考查等有關學籍事項。
- 3.設備組：掌理教學設備計畫之擬定、用具之管理、保管等事項。
- 4.資訊組：掌理電腦設備及區域網路之管理、保管等事項。

(二) 學生事務處：秉承校長之命，辦理全校學生事務事項。

- 1.訓育組：掌理訓育計畫之擬定及辦理各類訓育等活動。
- 2.體育組：加強學生體能訓練，重視團隊合作精神與良好運動風度之養成。
- 3.衛生組：重視校園環境之整理與美化，配合宣導實施防災意識、環保教育與人口教育。
- 4.生教組：掌理學生日常生活常規，辦理交通導護各項事項。

(三) 總務處：秉承校長之命，辦理全校總務事項。

- 1.事務組：辦理校舍場地佈置及環境美化，監督校舍建築及整修，財物購買保管及分配等事項。
- 2.出納組：辦理現金、票據、契約之保管等收支移轉等事項。
- 3.文書組：掌理文件收發登錄、撰擬繕校、典守學校印信、檔案保管、整理各項會議紀錄及校史等事項。

(四) 輔導室：秉承校長之命，辦理全校學生學習輔導、生活輔導、生涯輔導等事項。

- 1.輔導組：掌理學生個案建立、學習輔導、生活輔導、生涯輔導及兩性教育、親職教育等事項。
- 2.資料組：辦理輔導資料搜集建檔、組訓愛心家長、實施測驗、社區人力整合、出版親職刊物等事項。

臺北市地方教育發展基金－臺北市立建成國民中學

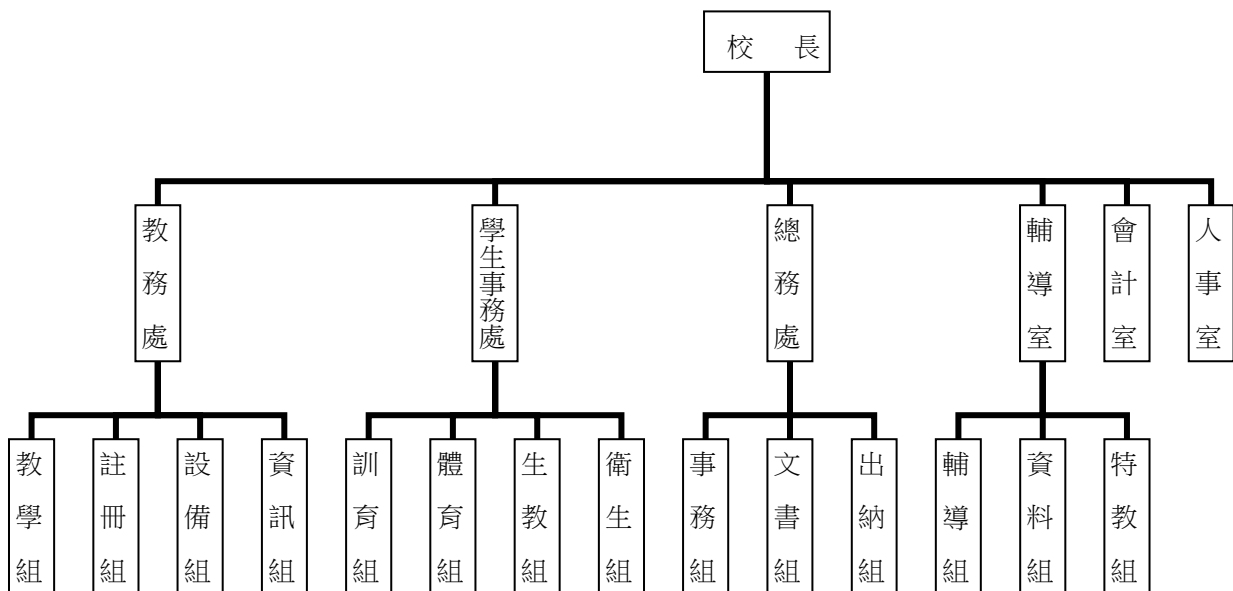
業務計畫及預算概要

中華民國 109 年度

3.特教組：擬訂特殊教育計畫章則、親師輔導諮詢、特教班甄選鑑別、實施各項診斷測驗、特教學生追蹤輔導等事項。

(五)會計室：秉承上級主計機關之監督與指導，並受校長之指揮，依法辦理歲計、會計、統計等事項。

(六)人事室：秉承上級人事機關之監督與指導，並受校長之指揮，依法辦理人事管理查核等事項。



臺北市地方教育發展基金－臺北市立建成國民中學
業務計畫及預算概要
中華民國 109 年度

四、基金歸類及屬性：

本校地方教育發展基金依據教育經費編列與管理法第 13 條規定設置，本基金為預算法第 4 條第 1 項第 2 款第 5 目所定之特別收入基金，以本府教育局為管理機關。

貳、業務計畫

本年度業務計畫重點與預算配合情形及預期績效，詳列如下：

單位：新臺幣千元

業務計畫名稱	計畫重點內容	預算數	預期績效
國民教育計畫	辦理各項教學、學生事務及輔導等業務。	131,844	1.新購表藝、自然、社會、圖書等各科教學設備，充實各科教材及用具。 2.革新教學方法，提高教學效能。 3.辦理暑期泳訓班、教師甄選、指定活動等項目。
一般行政管理計畫	綜理學校總務、人事、會計等業務。	22,401	配合校務推動行政處室支援工作，進而增進校務運作。
建築及設備計畫	購置教學所需教學設備等及改善教學環境。	12,886	辦理各學科因應教學課程需要購置教學設備，另辦理學校圖書館優質化工程、二樓禮堂專科教室及行政大樓遮陽設施改善，校舍消防設施改善工程，以改善教學環境，增進教學效能，並提高行政效率。

臺北市地方教育發展基金－臺北市立建成國民中學
業務計畫及預算概要
中華民國 109 年度

參、預算概要

一、基金來源及用途之預計：

(一) 本年度基金來源：

服務收入 9 萬 8 千元、財產處分收入 3 萬元、利息收入 1 千元、其他財產收入 350 萬元、公庫撥款收入 1 億 6,164 萬元、受贈收入 1 千元、雜項收入 11 萬 7 千元，本年度基金來源 1 億 6,538 萬 7 千元，較上年度預算數 1 億 5,322 萬 9 千元，增加 1,215 萬 8 千元，約 7.93 %，主要係公庫撥款收入增編所致。

(二) 本年度基金用途：

國民教育計畫 1 億 3,184 萬 4 千元，一般行政管理計畫 2,240 萬 1 千元，建築及設備計畫 1,288 萬 6 千元，本年度基金用途 1 億 6,713 萬 1 千元，較上年度預算數 1 億 6,192 萬 1 千元，增加 521 萬元，約 3.22 %，主要係增設藝術才能班國樂專班所致。

二、基金餘絀之預計：

本年度基金來源及用途相抵後，**差短 174 萬 4 千元，較上年度預算數差短 869 萬 2 千元，減少 694 萬 8 千元，將移用以前基金餘額 174 萬 4 千元支應。**

三、現金流量之預計：

本年度業務活動淨現金流出 174 萬 4 千元。

四、補辦預算事項：無

肆、年度關鍵績效指標：

關鍵策略目標	關鍵績效指標	衡量標準	年度目標值
打造智慧校園環境	學雜費智慧支付平台使用率	智慧支付平臺收繳件數/委託代收機構(含平臺)代收並負擔手續費之稅費款項目收繳總件數*100% (單位：%)	1%

臺北市地方教育發展基金－臺北市立建成國民中學
業務計畫及預算概要
 中華民國 109 年度

伍、前年度及上年度已過期間實施狀況及成果概述：

一、前（107）年度決算結果及績效達成情形：

（一）前年度決算結果：

- 1.基金來源：決算數 1 億 6,208 萬 2 千元，較預算數 1 億 5,257 萬 7 千元，計增加 950 萬 5 千元，約 6.23%，主要係因教育局補助收入增加所致。
- 2.基金用途：決算數 1 億 6,444 萬 2 千元，較預算數 1 億 5,542 萬 8 千元，計增加 901 萬 4 千元，約 5.80%，主要係因用人費用依實際需要核實支用所致。

（二）前年度績效達成情形分析：

年度績效目標	衡量指標	年度目標值	績效衡量暨達成情形分析
提升畢業生素質 (國中)	國中會考達成基礎以上學生比率	國文：88% 英文：77% 數學：80% 社會：88% 自然：80% 寫作(3級↑):90% 總分：85%	會考達基礎及精熟總人數國文 134 人，英文 136 人，數學 122 人，社會 137 人，自然 120 人，寫作 148 人；參加會考人數 150 人，比率如下： 國文：89.3% 英文：90.7% 數學：81.3% 社會：91.3% 自然：80% 寫作(3級↑):98.6% 總分：88% 各科成績均已達目標值

臺北市地方教育發展基金－臺北市立建成國民中學
業務計畫及預算概要
 中華民國 109 年度

二、上（108）年度已過期間預算執行情形及績效達成情形：

（一）上年度預算截至 108 年 6 月 30 日止執行情形：

1. 基金來源：實際執行數 8,033 萬 7 千元，較預算分配數 7,876 萬 4 千元，計增加 157 萬 3 千元，約 2%，主要係因場地開放收入增加所致。
2. 基金用途：實際執行數 8,230 萬 3 千元，較預算分配數 8,745 萬 6 千元，計減少 515 萬 3 千元，約 5.89%，主要係因用人費用依實際需要核實支用所致。

（二）上（108）年度績效達成情形分析：

年度績效目標	衡量指標	年度目標值	績效衡量暨達成情形分析
提升畢業生素質 (國中)	國中會考達成基礎以上學生比率	國文：89% 英文：78% 數學：81% 社會：89% 自然：81% 寫作(3 級↑):91% 總分：86%	會考達基礎及精熟總人數國文 156 人，英文 131 人，數學 136 人，社會 153 人，自然 146 人，寫作 159 人；參加會考人數 165 人，比率如下： 國文：94.55% 英文：79.39% 數學：82.42% 社會：92.73% 自然：88.48% 寫作(3 級↑):98.6% 總分：88.55% 各科成績均已達目標值

本 頁 空 白

預算主要表

臺北市地方教育發展基金－臺北市立建成國民中學

基金來源、用途及餘絀預計表

中華民國109年度

單位：新臺幣千元

前年度決算數	項 目	本年度預算數	上年度預算數	比較增減（－）
162,082	基金來源	165,387	153,229	12,158
141	勞務收入	98	102	-4
141	服務收入	98	102	-4
3,444	財產收入	3,531	2,321	1,210
15	財產處分收入	30	30	
	利息收入	1	1	
3,429	其他財產收入	3,500	2,290	1,210
157,414	政府撥入收入	161,640	150,695	10,945
157,342	公庫撥款收入	161,640	150,695	10,945
72	政府其他撥入收入			
1,083	其他收入	118	111	7
1,002	受贈收入	1	1	
81	雜項收入	117	110	7
164,442	基金用途	167,131	161,921	5,210
127,755	國民教育計畫	131,844	127,583	4,261
19,546	一般行政管理計畫	22,401	22,445	-44
17,141	建築及設備計畫	12,886	11,893	993
-2,359	本期賸餘(短絀)	-1,744	-8,692	6,948
18,907	期初基金餘額	7,856	16,057	-8,201
16,548	期末基金餘額	6,112	7,365	-1,253

註：前年度決算數細數之和與總數或略有出入，係四捨五入關係，以下各表同。

臺北市地方教育發展基金－臺北市立建成國民中學

現金流量預計表

中華民國109年度

單位：新臺幣千元

項 目	本 預	年 算	度 數	說 明
業務活動之現金流量				
本期賸餘(短絀)			-1,744	
業務活動之淨現金流入(流出)			-1,744	
其他活動之現金流量				
其他活動之淨現金流入(流出)				
現金及約當現金之淨增(淨減)			-1,744	
期初現金及約當現金			14,479	
期末現金及約當現金			12,735	

註：本表係採現金及約當現金基礎，包括現金及自投資日起3個月內到期或清償之債權證券。

預算明細表

臺北市地方教育發展基金－臺北市立建成國民中學

基金來源－服務收入明細表

中華民國109年度

單位：新臺幣元

科 目	單 位	本 年 度 預 算 數			說 明
		數 量 業 務 量	利(費)率	金 額	
合計				98,000	
服務收入				98,000	較上年度預算數102,000元，減少4,000元。
	人	10	800	8,000	暑期游泳訓練班普通票收入(收支對列)。
	人	120	700	84,000	暑期游泳訓練班學生報名費收入(收支對列)。
	人	20	300	6,000	教師甄選報名費收入。

臺北市地方教育發展基金－臺北市立建成國民中學

基金來源－財產處分收入明細表

中華民國109年度

單位：新臺幣元

科 目	單位	本 年 度 預 算 數			說 明
		數量 業務量	利(費)率	金 額	
合計				30,000	
財產處分收入	年	1	30,000	30,000	較上年度預算數30,000元，無增減。 報廢財產處分收入。

臺北市地方教育發展基金－臺北市立建成國民中學

基金來源－利息收入明細表

中華民國109年度

單位：新臺幣元

科 目	單 位	本 年 度 預 算 數			說 明
		數 量 業 務 量	利(費)率	金 額	
合計 利息收入	年	1	1,000	1,000 1,000 1,000	較上年度預算數1,000元，無增減。 銀行存款利息收入。

臺北市地方教育發展基金－臺北市立建成國民中學

基金來源－其他財產收入明細表

中華民國109年度

單位：新臺幣元

科 目	單 位	本 年 度 預 算 數			說 明
		數 量 業 務 量	利(費)率	金 額	
合計				3,500,000	
其他財產收入				3,500,000	較上年度預算數2,290,000元，增加1,210,000元。
	人、學期	40x2	500	40,000	教職員工停車收入。
	年	1	3,460,000	3,460,000	開放學校場地收入(收支對列)。

臺北市地方教育發展基金－臺北市立建成國民中學

基金來源－公庫撥款收入明細表

中華民國109年度

單位：新臺幣元

科 目	單位	本 年 度 預 算 數			說 明
		數量 業務量	利(費)率	金 額	
合計				161,640,000	
公庫撥款收入	年	1	161,640,000	161,640,000	較上年度預算數150,695,000元，增加10,945,000元。 市府補助款。

臺北市地方教育發展基金－臺北市立建成國民中學

基金來源－受贈收入明細表

中華民國109年度

單位：新臺幣元

科 目	單位	本 年 度 預 算 數			說 明
		數量 業務量	利(費)率	金 額	
合計 受贈收入	年	1	1,000	1,000 1,000 1,000	較上年度預算數1,000元，無增減。 建成小學校友獎學金定存孳息收入。

臺北市地方教育發展基金－臺北市立建成國民中學

基金來源－雜項收入明細表

中華民國109年度

單位：新臺幣元

科 目	單位	本 年 度 預 算 數			說 明
		數量 業務量	利(費)率	金 額	
合計				117,000	
雜項收入	年	1	117,000	117,000	較上年度預算數110,000元，增加7,000元。 圖說工本費，違約罰款等收入。

臺北市地方教育發展基金－臺北市立建成國民中學

基金用途－國民教育計畫明細表

中華民國109年度

單位：新臺幣元

前年度 決算數	上年度 預算數	科 目	本 年 度 預 算 數	說 明
127,754,622	127,583,000	合計	131,844,000	
118,541,135	117,048,000	用人費用	119,968,000	
48,267,125	47,520,000	正式員額薪資	47,352,000	較上年度預算數47,520,000元，減少168,000元。
48,267,125	47,520,000	職員薪金	47,352,000	
			38,976,000	教師50人薪金(詳用人費用彙計表)(含教育部補助導師費216,000元、專任輔導教師2人1,280,000元)。
			8,376,000	教師9人薪金(詳用人費用彙計表)(含教育部補助導師費24,000元)。
1,909,447	2,090,880	聘僱及兼職人員薪資	2,328,480	較上年度預算數2,090,880元，增加237,600元。
1,909,447	2,090,880	兼職人員酬金	2,328,480	
			554,400	教師代課鐘點費，本校編制教師總人數59人，按9分之1計，編列7人，每人220節，總節數7人*220節=1,540節，每節360元。
			135,360	補助調整授課鐘點費之外聘教師勞、健保及勞退費用(教育部補助款)。
			1,353,600	補助調整教師授課鐘點費，47人*2節*40週*360元(教育部補助款)。
			25,920	補助調整授課鐘點費之外聘教師勞、健保及勞退費用(教育部補助款)。
			259,200	補助調整授課特教教師鐘點費，9人*2節*40週*360元(教育部補助款)。
697,891	740,607	超時工作報酬	667,502	較上年度預算數740,607元，減少73,105元。
697,891	740,607	加班費	667,502	
			500,262	不休假出勤加班費。
			5,550	教職員趕辦各項業務、活動等加班費(班級業務費)。
			43,200	不休假出勤加班費。
			1,000	暑期泳訓班工作人員加班費(收支對列)。
			84,000	開放學校場地工作人員加班費(收支對列)。
			5,000	國中音樂班聯合成果發表會工作人員加班費(新增)。
			28,490	教師花燈研習初進階班暨花燈佈展工作人員加班費。

臺北市地方教育發展基金－臺北市立建成國民中學

基金用途－國民教育計畫明細表

中華民國109年度

單位：新臺幣元

前年度 決算數	上年度 預算數	科 目	本 年 度 預 算 數	說 明
10,467,753	13,179,500	獎金	13,141,500	較上年度預算數13,179,500元，減少38,000元。
4,541,255	7,239,500	考績獎金	7,222,500	
			6,135,000	依考績法規定核發之獎金。
			1,087,500	依考績法規定核發之獎金。
5,926,498	5,940,000	年終獎金	5,919,000	
			4,872,000	依規定於年節加發之獎金。
			1,047,000	依規定於年節加發之獎金。
50,824,541	47,108,981	退休及卹償金	50,357,928	較上年度預算數47,108,981元，增加3,248,947元。
50,824,541	46,769,193	職員退休及離職金	49,987,286	
			3,257,280	提撥退撫基金。
			758,160	提撥退撫基金。
			89,073	退休人員年終慰問金：3人*29,691元=89,073元。
			45,882,773	退休人員月退休金：96人*12月*35,439元=40,825,728元；退休遺族月撫慰金15人*12月*26,992元=4,858,560元，退休遺族年撫恤金1人*198,485元，合計45,882,773元。
	339,788	工員退休及離職金	370,642	
			370,642	依規定提撥勞工退休準備金不足之差額。
6,374,378	6,408,032	福利費	6,120,590	較上年度預算數6,408,032元，減少287,442元。
4,654,711	4,040,892	分擔員工保險費	3,980,388	
			3,258,696	分擔公保、勞保、健保費。
			721,692	分擔公保、勞保、健保費。
121,500	115,000	傷病醫藥費	115,000	
			80,000	健康檢查補助費，5人*16,000元。
			35,000	健康檢查補助費，10人*3,500元。
508,017	661,500	員工通勤交通費	434,700	
			126,000	教師上下班交通費，10人*10月*2段*630元。
			252,000	教師上下班交通費，40人*10月*1段*630元。
			56,700	特殊教育教師上下班交通費，9人*10月*1段。

臺北市地方教育發展基金－臺北市立建成國民中學

基金用途－國民教育計畫明細表

中華民國109年度

單位：新臺幣元

前年度 決算數	上年度 預算數	科 目	本 年 度 預 算 數	說 明
1,090,150	1,590,640	其他福利費	1,590,502	*630元。
			224,000	休假旅遊補助費。
			16,000	休假旅遊補助費。
			54,000	退休人員三節慰問金，9人*6,000元。
			498,162	子女教育補助費。
			547,500	喪葬補助費，3人*5月*36,500元。
			250,840	結婚補助費，4人*2月*31,355元。
6,446,502	6,121,000	服務費用	7,996,000	
2,179,790	2,894,444	水電費	2,647,044	較上年度預算數2,894,444元，減少247,400元。
				。
1,697,822	2,024,400	工作場所電費	1,776,820	
			1,283,820	班級電費(540,000+21班*35,420元)。
			48,000	游泳池水電清潔維護計劃電費。
			394,000	開放學校場地電費(收支對列)。
			8,000	國小校長遴選工作電費分擔。
			43,000	教師花燈研習初進階班暨花燈佈展分攤場地電費。
363,732	330,044	工作場所水費	330,224	
			330,224	班級水費。
118,236	540,000	氣體費	540,000	
			540,000	溫水游泳池燃料費。
79,605	63,850	旅運費	90,650	較上年度預算數63,850元，增加26,800元。
79,605	63,850	國內旅費	57,650	
			41,850	校外教學隨隊人員出差旅費，9人*3天*1,550元(6班+3人)。
			9,600	教職員工因公外出短程車資(班級業務費)。
			6,200	因公市外出差旅費。
		貨物運費	14,000	
			14,000	國中音樂班聯合成果發表會搬運樂器運費(新增)。
		裝卸費	16,000	
			16,000	教師花燈研習初進階班暨花燈佈展花燈運送車費。
		其他旅運費	3,000	

臺北市地方教育發展基金－臺北市立建成國民中學

基金用途－國民教育計畫明細表

中華民國109年度

單位：新臺幣元

前年度 決算數	上年度 預算數	科 目	本 年 度 預 算 數	說 明
			3,000	國中音樂班聯合成果發表會學生至演出場地短程車資(新增)。
46,470		印刷裝訂與廣告費		
46,470		印刷及裝訂費		
2,985,049	1,530,400	修理保養及保固費	3,092,000	較上年度預算數1,530,400元，增加1,561,600元。
2,497,037	1,002,740	一般房屋修護費	2,020,240	
			415,240	校舍與公共藝術等修護費用(16班*25,000元+6班*32,200元)*70%。
			1,605,000	開放學校場地校舍修繕費用(收支對列)。
7,780	19,600	機械及設備修護費	20,200	
			20,200	電腦設備維護費(電腦專案計畫)。
480,232	508,060	雜項設備修護費	1,051,560	
			177,960	各項設備維修費用(16班*25,000元+6班*32,200元)*30%。
			37,600	游泳池水電清潔維護計劃設備維護費。
			836,000	開放學校場地器材修護費用(收支對列)。
2,574	35,000	保險費	37,000	較上年度預算數35,000元，增加2,000元。
	30,000	責任保險費	30,000	
			30,000	開放學校場地游泳池公共意外險保費(收支對列)。
2,574	5,000	其他保險費	7,000	
			7,000	暑期泳訓班學員保險費，250人*28元(收支對列)。
492,882	553,706	一般服務費	554,106	較上年度預算數553,706元，增加400元。
14,738	14,400	佣金、匯費、經理費及手續費	4,800	
			4,800	委託超商代收學雜費手續費，400人*2學期*6元。
358,570	388,720	外包費	388,720	
			388,720	游泳池救生員外包費，1人*10月*38,872元。
9,600	42,586	計時與計件人員酬金	42,586	
			7,427	暑期泳訓班救生員年終獎金(收支對列)。
			29,705	暑期泳訓班救生員薪津(收支對列)。

臺北市地方教育發展基金－臺北市立建成國民中學

基金用途－國民教育計畫明細表

中華民國109年度

單位：新臺幣元

前年度 決算數	上年度 預算數	科 目	本 年 度 預 算 數	說 明
109,974	108,000	體育活動費	1,818	暑期泳訓班提撥游泳池救生員勞工退休金(收支對列)。
			3,636	暑期泳訓班救生員勞、健保費(收支對列)。
			118,000	
			100,000	文康活動費，本校編列教師50人，每人編列2,000元。
			18,000	文康活動費，本校編列教師9人，每人編列2,000元。
660,132	1,043,600	專業服務費	1,575,200	較上年度預算數1,043,600元，增加531,600元。
605,492	1,011,600	講課鐘點、稿費、出席審查及查詢費	1,547,200	
			57,600	分組活動外聘鐘點費。
			7,200	身心障礙資源班教材編輯費，1班*12月*600元。
			14,400	藝術才能班教材編輯費，2班*12月*600元。
			960,000	藝術才能班國樂專班講座鐘點費，480節*2,000元。
			4,800	身心障礙資源班講座鐘點費，3節*1,600元。
			40,000	藝術才能班講座鐘點費，20節*2,000元。
			36,000	活化教學講座鐘點費，18節*2,000元。
			46,000	活化教學講座鐘點費，23節*2,000元。
			28,000	社團活動講座鐘點費，14節*2,000元。
			16,000	性別平等教育宣導活動講座鐘點費，8節*2,000元。
			6,000	性別平等教育宣導活動講座鐘點費，3節*2,000元。
			10,000	小田園教育體驗學習講座鐘點費，5節*2,000元。
			3,200	國中適性入學宣導講師鐘點費，2節*1,600元(含教育部補助2,000元)。
			24,000	輔導活動講座鐘點費，12節*2,000元。
			40,000	暑期泳訓班教練鐘點費，8班*10節*500元(收支對列)。
			2,000	技職教育.免試及十二年國教校園宣導外聘

臺北市地方教育發展基金－臺北市立建成國民中學

基金用途－國民教育計畫明細表

中華民國109年度

單位：新臺幣元

前年度 決算數	上年度 預算數	科 目	本 年 度 預 算 數	說 明
				講座鐘點費1節。
			70,000	國小校長遴選工作審查會議出席費，28人次*2,500元。
			182,000	教師花燈研習初進階班暨花燈佈展教師鐘點費。
33,700	26,000	委託檢驗(定)試驗認證費	26,000	
			20,000	建物公共安全檢查及簽證費、消防安全檢測費(班級業務費)。
			6,000	飲水機水質檢驗費，5臺*1,200元。
20,940	6,000	試務甄選費	2,000	
			2,000	教師甄選外聘甄選委員出席費1人次。
1,792,627	2,628,000	材料及用品費	2,443,000	
537,809	1,035,978	使用材料費	895,212	較上年度預算數1,035,978元，減少140,766元。
				。
537,809	1,035,978	設備零件	895,212	
			249,600	改善汰換中等學校普通教室學生課桌椅，156套*1600元。
			16,000	身心障礙資源班教具(由特教班班級設備費移列)。
			11,000	藝術才能班教具(由特教班班級設備費移列)。
			95,000	教學用平板電腦，10部*9,500元(電腦專案計畫)(新增)。
			30,000	教務處用風扇，10臺*3,000元(由班級設備費移列)(新增)。
			18,000	領域課程用小組桌，6臺*3,000元(教務處)(由班級設備費移列)(新增)。
			7,000	工業用乾濕兩用吸塵器1臺(總務處)(由班級設備費移列)(新增)。
			75,000	摺疊椅，250張*300元(總務處)(由班級設備費移列)(新增)。
			4,012	錄音筆1支(總務處)(由班級設備費移列)(新增)。
			6,000	木紋面折疊桌，3張*2,000元(總務處)(由班級設備費移列)(新增)。
			12,000	多段式摺疊和式椅，8個*1,500元(輔導室)

臺北市地方教育發展基金－臺北市立建成國民中學

基金用途－國民教育計畫明細表

中華民國109年度

單位：新臺幣元

前年度 決算數	上年度 預算數	科 目	本 年 度 預 算 數	說 明
				(由班級設備費移列)(新增)。
			7,000	攜帶式裁紙機1個(輔導室)(由班級設備費移列)(新增)。
			30,000	專科教室用風扇，10臺*3,000元(教務處)(由班級設備費移列)(新增)。
			35,600	游泳池水電清潔維護計劃器材費用，2學期*17,800元。
			20,000	活化教學相關教學設備費，2學期*10,000元。
			9,000	小田園教育體驗實習器具。
			20,000	綠屋頂計畫用農具、棚架等。
			110,000	開放學校場地器材設備費(收支對列)。
			35,000	國小校長遴選工作所需事務用具等。
			68,040	學校圖書館優質化工程閱讀椅，54張*1,260元(新增)。
			8,160	學校圖書館優質化工程電腦椅，6張*1,360元(新增)。
			28,800	學校圖書館優質化工程高腳椅，8張*3,600元(新增)。
1,254,818	1,592,022	用品消耗	1,547,788	較上年度預算數1,592,022元，減少44,234元。
55,425	81,800	辦公(事務)用品	129,600	
			2,400	身心障礙資源班教學用文具紙張等，2學期*1,200元。
			800	國中適性入學宣導文具用品。
			2,000	教師甄選用文具紙張等。
			71,000	國小校長遴選工作用文具用品紙張等。
			15,000	教師花燈研習初進階班暨花燈佈展油墨、碳粉等。
			38,400	教師花燈研習初進階班暨花燈佈展文具、紙張、獎狀等。
163,035	138,033	報章雜誌	102,960	
			32,360	報章雜誌及期刊等(班級材料費)。
			63,000	圖書(由班級設備費提列)。
			3,600	活化教學研習書籍等，2學期*1,800元。

臺北市地方教育發展基金－臺北市立建成國民中學

基金用途－國民教育計畫明細表

中華民國109年度

單位：新臺幣元

前年度 決算數	上年度 預算數	科 目	本 年 度 預 算 數	說 明
			4,000	輔導活動輔導叢書等費用，2學期*2,000元。
	250,000	農業與園藝用品及環境美化費		
10,518	15,000	醫療用品(非醫療院所使用)	15,000	
			15,000	健康中心藥品。
1,025,840	1,107,189	其他用品消耗	1,300,228	
			216,400	教學用品材料等費用(班級材料費)。
			27,560	專用垃圾袋、消毒藥水及衛生清潔等用品(班級業務費)。
			45,500	中低收入戶學生用教科書，35人*1,300元。
			45,600	敬師活動費，76人*600元。
			6,500	童軍教育教材教具等費用。
			10,000	教職員辦理各項業務、活動逾時誤餐費用，125人次*80元(班級業務費)。
			13,820	身心障礙資源班教學材料費。
			14,400	藝術才能班(2班)業務費。
			27,640	藝術才能班教學材料費2班*13,820元。
			50,500	電腦耗材(電腦專案計畫)。
			113,400	電腦設備維護及管理費，18班*6,300元(電腦專案計畫)。
			15,600	游泳池水電清潔維護計劃消毒劑等雜支，2學期*7,800元。
			30,000	運動會場地佈置用品等。
			57,000	活化教學材料及用品等，2學期*28,500元。
			2,400	活化教學研習會逾時誤餐費用，30人次*80元。
			2,000	社團活動相關教學器材費用，2學期*1,000元。
			1,000	性別平等教育宣導活動等雜支，2學期*500元。
			2,000	性別平等教育宣導活動逾時誤餐費用，25人次*80元。
			56,000	小田園教育體驗實習材料、用品等。
			19,000	國中生涯發展教育學生生涯檔案資料夾及

臺北市地方教育發展基金－臺北市立建成國民中學

基金用途－國民教育計畫明細表

中華民國109年度

單位：新臺幣元

前年度 決算數	上年度 預算數	科 目	本 年 度 預 算 數	說 明
				手冊等。
			55,000	綠屋頂計畫用植栽、種子、培養土、山土及園藝工具等。
			2,000	輔導活動工作人員逾時誤餐費用，25人次*80元。
			20,000	輔導活動教材教具等費用，2學期*10,000元。
			6,414	暑期泳訓班用消毒劑(收支對列)。
			2,000	教師甄選工作人員逾時誤餐費用，25人次*80元。
			200,000	開放學校場地消毒劑、清潔用品等(收支對列)。
			39,200	國小校長遴選工作茶水、場地佈置等。
			36,800	國小校長遴選工作人員逾時誤餐費用，460人次*80元。
			24,000	國中音樂班聯合成果發表會教材及文具用品等雜支(新增)。
			4,000	國中音樂班聯合成果發表會工作逾時誤餐費用，50人次*80元(新增)。
			116,384	教師花燈研習初進階班暨花燈佈展花燈骨架、電動馬達、裱裝、裝飾、燈泡等材料。
			29,310	教師花燈研習初進階班暨花燈佈展場地佈置、清潔、電池、茶水等。
			8,800	教師花燈研習初進階班暨花燈佈展工作人員逾時誤餐費用，110人次*80元。
135,444	256,000	租金、償債、利息及相關手續費	256,000	
135,444	256,000	雜項設備租金	256,000	較上年度預算數256,000元，無增減。
135,444	256,000	雜項設備租金	256,000	
			51,200	油印機等什項設備租金(班級業務費)。
			4,800	電錶月租費，12月*400元(班級業務費)。
			200,000	開放學校場地相關什項設備租金(收支對列)。
944	1,000	稅捐及規費(強制費)	1,000	
460	500	土地稅	500	較上年度預算數500元，無增減。
460	500	一般土地地價稅	500	

臺北市地方教育發展基金－臺北市立建成國民中學

基金用途－國民教育計畫明細表

中華民國109年度

單位：新臺幣元

前年度 決算數	上年度 預算數	科 目	本 年 度 預 算 數	說 明
			500	開放學校場地游泳池地價稅(收支對列)。
484	500	房屋稅	500	較上年度預算數500元，無增減。
484	500	一般房屋稅	500	
			500	開放學校場地游泳池房屋稅(收支對列)。
711,841	1,369,000	會費、捐助、補助、分攤、照護 、救濟與交流活動費	1,020,000	
48,000	50,264	捐助、補助與獎助	50,640	較上年度預算數50,264元，增加376元。
48,000	50,264	獎助學員生給與	50,640	
			10,000	臺北市教育關懷獎每校推薦1名學生獎助金。
			40,000	優秀學生獎學金，20班*2學期*1,000元。
			640	配合預算增列至千元，增列進位數640元。
663,841	1,318,736	補貼、獎勵、慰問、照護與救 濟	969,360	較上年度預算數1,318,736元，減少349,376元。
663,841	1,318,736	其他補貼、獎勵、慰問、照 護與救濟	969,360	
			770,000	清寒學生餐費補助，70人*200日*55元。
			143,360	補助學校午餐使用有機蔬菜計畫，448人*40週*1次*8元。
			56,000	弱勢學生冷氣使用費補助費用，70人*800元(新增)。
126,129	160,000	其他	160,000	
126,129	160,000	其他支出	160,000	較上年度預算數160,000元，無增減。
126,129	160,000	其他	160,000	
			75,600	執行學生路隊安全導護費，3人*40週*10次*63元。
			19,400	運動會獎品、獎牌等。
			15,000	活化教學班級經營相關費用，2學期*7,500元。
			50,000	班級自治費，500人*2學期*50元。

臺北市地方教育發展基金－臺北市立建成國民中學

基金用途－一般行政管理計畫明細表

中華民國109年度

單位：新臺幣元

前年度 決算數	上年度 預算數	科 目	本 年 度 預 算 數	說 明
19,545,774	22,445,000	合計	22,401,000	
16,691,940	18,732,000	用人費用	18,658,000	
10,992,800	12,072,000	正式員額薪資	12,024,000	較上年度預算數12,072,000元，減少48,000元。
10,013,360	11,172,000	職員薪金	11,172,000	教職員15人薪金(詳用人費用彙計表)。
382,740	360,000	工員工資	360,000	工員1人工資(詳用人費用彙計表)。
596,700	540,000	警餉	492,000	校警1人薪金(詳用人費用彙計表)。
40,470		聘僱及兼職人員薪資		
40,470		聘用人員薪金		
440,662	558,588	超時工作報酬	556,044	較上年度預算數558,588元，減少2,544元。
440,662	558,588	加班費	556,044	不休假出勤加班費。
			7,646	職員辦理各項業務加班費(統籌業務費)。
2,663,374	3,478,000	獎金	3,464,000	較上年度預算數3,478,000元，減少14,000元。
1,326,078	1,969,000	考績獎金	1,961,000	依考績法規定核發之獎金。
1,337,296	1,509,000	年終獎金	1,503,000	依規定於年節加發之獎金。
977,616	1,047,312	退休及卹償金	1,043,472	較上年度預算數1,047,312元，減少3,840元。
920,208	1,018,512	職員退休及離職金	1,014,672	提撥退撫基金。
57,408	28,800	工員退休及離職金	28,800	提撥勞工退休準備金。
1,577,018	1,576,100	福利費	1,570,484	較上年度預算數1,576,100元，減少5,616元。
1,104,788	1,054,620	分擔員工保險費	1,049,004	分擔公保、勞保、健保費。
184,230	249,480	員工通勤交通費	249,480	
			7,560	行政職員暨工友上下班交通費，1人*12月*1段*630元。
			241,920	行政職員暨工友上下班交通費，16人*12月

臺北市地方教育發展基金－臺北市立建成國民中學

基金用途－一般行政管理計畫明細表

中華民國109年度

單位：新臺幣元

前年度 決算數	上年度 預算數	科 目	本 年 度 預 算 數	說 明
288,000	272,000	其他福利費	272,000	*2段*630元。
			272,000	休假旅遊補助費。
2,719,107	3,446,000	服務費用	3,464,000	
105,937	5,292	郵電費	5,088	較上年度預算數5,292元，減少204元。
105,937	5,292	電話費	5,088	
			5,088	校園安全保全專線電話費用。
954,170	1,160,708	一般服務費	1,178,912	較上年度預算數1,160,708元，增加18,204元。
922,170	1,126,708	外包費	1,144,912	
			552,912	校警勞務外包費，1人*12月*46,076元。
			160,000	消化超額職工4人(技工、工友)業務外包費。
			432,000	職工(技工、工友)業務外包費，1人*12月*36,000元(106年7月20日北市教人字第10637048000號函)。
32,000	34,000	體育活動費	34,000	
			34,000	文康活動費，本校編列教職員15人、工員1人及校警1人，合計17人，每人編列2,000元。
1,587,000	2,208,000	專業服務費	2,208,000	較上年度預算數2,208,000元，無增減。
1,587,000	2,208,000	其他專業服務費	2,208,000	
			336,000	校園安全機動巡邏保全費用。
			1,584,000	維護古蹟安全駐衛警費用，3人*12月*44,000元。
			288,000	校園安全機械定點保全費用。
72,000	72,000	公共關係費	72,000	較上年度預算數72,000元，無增減。
72,000	72,000	公共關係費	72,000	
			72,000	校長特別費，12月*6,000元。
133,727	266,000	材料及用品費	278,000	
133,727	266,000	用品消耗	278,000	較上年度預算數266,000元，增加12,000元。
126,227	263,000	辦公(事務)用品	272,700	
			271,743	統籌業務費計算如下：普通班18班，藝術才能班2班,1,290元*15班*12月=232,200元，810元*5班*12月=48,600元，以上合計

臺北市地方教育發展基金－臺北市立建成國民中學

基金用途－一般行政管理計畫明細表

中華民國109年度

單位：新臺幣元

前年度 決算數	上年度 預算數	科 目	本 年 度 預 算 數	說 明
7,500	3,000	服裝	5,300	280,800元，除依實際需求移列加班費8,057元、會費1,000元外，其餘如列數。 957 配合預算編列至千元，增列進位數957元。
			1,100	校警1人1雙皮鞋。
			100	校警1人1雙襪子。
			2,200	校警1人冬服(新增)。
			1,500	校警1人夏服(成立第35年)。
			400	校警1人服裝配備。
1,000	1,000	會費、捐助、補助、分攤、照護、救濟與交流活動費	1,000	
1,000	1,000	會費	1,000	較上年度預算數1,000元，無增減。
1,000	1,000	職業團體會費	1,000	
			1,000	護理師1人公會會費(統籌業務費)。

臺北市地方教育發展基金－臺北市立建成國民中學

基金用途－建築及設備計畫明細表

中華民國109年度

單位：新臺幣元

前年度 決算數	上年度 預算數	科 目	本 年 度 預 算 數	說 明
17,141,278	11,893,000	合計	12,886,000	
17,141,278	11,893,000	購建固定資產、無形資產及非理財 目的之長期投資	12,886,000	
3,680,067	5,145,000	購建固定資產	3,133,000	
3,680,067	5,145,000	一般建築及設備計畫	3,133,000	
		校園前瞻基礎建設	315,000	
		購置機械及設備	315,000	
			315,000	新購無線基地臺，21臺*15,000 元(電腦專案計畫)。
		班級設備	168,000	
		購置機械及設備	15,000	
			15,000	新購藝文領域課程用 MIDIPLUS主控鍵盤1臺(教務處)。
		購置雜項設備	153,000	
			30,000	新購領域課程討論用實物投影 機1臺(教務處)。
			25,000	新購魏氏兒童智力量表第五版 1套(輔導室)。
			98,000	新購教學用充氣式立式划槳 ，5組*19,600元(學務處)。
		特殊班設備	21,000	
		購置雜項設備	21,000	
			21,000	新購藝術才能班國樂專班教學 用花盆鼓(18吋)1組(輔導室)。
426,286	568,000	資訊設備	1,951,000	
426,286	568,000	購置機械及設備	1,951,000	
			101,000	汰舊換新網路及資訊周邊設備 (電腦專案計畫)。
			1,850,000	汰舊換新個人電腦，74部 *25,000元(電腦專案計畫)。
3,253,781	4,577,000	校園設備		
248,964	2,987,000	購置機械及設備		
148,000	32,000	購置交通及運輸設備		
2,856,817	1,558,000	購置雜項設備		
		學校圖書館優質化工程	678,000	
		購置機械及設備	60,000	

臺北市地方教育發展基金－臺北市立建成國民中學

基金用途－建築及設備計畫明細表

中華民國109年度

單位：新臺幣元

前年度 決算數	上年度 預算數	科 目	本 年 度 預 算 數	說 明
			60,000	新購學校圖書館高亮度5000流 明投影機1臺。
		購置交通及運輸設備	38,000	
			38,000	新購學校圖書館視聽廣播設備 1套。
		購置雜項設備	580,000	
			500,000	新購學校圖書館優質化工程空 調設備，5間*100,000元。
			40,000	新購學校圖書館55吋以上彩色 液晶電視機1臺。
			40,000	新購學校圖書館200吋4：3電 動式投影銀幕1組。
36,000	36,000	購置無形資產	36,000	
36,000	36,000	一般建築及設備計畫	36,000	
36,000	36,000	資訊設備	36,000	
36,000	36,000	購置電腦軟體	36,000	
			36,000	電腦教學軟體費(電腦專案計 畫)。
13,425,211	6,712,000	遞延支出	9,717,000	
13,425,211	6,712,000	一般建築及設備計畫	9,717,000	
		校舍消防設施改善工程	3,888,000	
		遞延修繕房屋建築支出	3,888,000	
			3,557,340	一、施工費
			259,660	二、委託技術服務費(總包價 法)。
			71,000	三、工程管理費(按施工費約 2%提列)。
		二樓禮堂、專科教室及行政 大樓遮陽設施改善	1,112,000	
		遞延修繕房屋建築支出	1,112,000	
			1,026,940	一、施工費。
			64,697	二、委託技術服務費(總包價 法)。
			20,363	三、工程管理費(按施工費約 2%提列)。
		學校圖書館優質化工程	4,717,000	
		遞延修繕房屋建築支出	4,717,000	

臺北市地方教育發展基金－臺北市立建成國民中學

基金用途－建築及設備計畫明細表

中華民國109年度

單位：新臺幣元

前年度 決算數	上年度 預算數	科 目	本 年 度 預 算 數	說 明
			4,194,561	一、施工費。
			389,648	二、委託技術服務費(總包價 法)。
			49,700	三、室內裝修審查費及竣工查 驗費。
			83,091	四、工程管理費(按施工費約 2%提列)。
13,425,211	6,712,000	校園整修工程		
13,020,211	6,712,000	遞延修繕房屋建築支出		
405,000		其他遞延支出		

本 頁 空 白

預 算 參 考 表

臺北市地方教育發展基金－臺北市立建成國民中學

預計平衡表

中華民國109年12月31日

單位：新臺幣千元

107年(前年) 12月31日 決算數	科 目	109年12月31日 預計數	108年12月31日 預計數	比較增減(-)
5,911,017	資產合計	5,900,581	5,902,325	-1,744
5,911,017	資產	5,900,581	5,902,325	-1,744
23,721	流動資產	13,285	15,029	-1,744
23,171	現金	12,735	14,479	-1,744
23,171	銀行存款	12,735	14,479	-1,744
550	預付款項	550	550	
550	預付費用	550	550	
6,371	投資、長期應收款項、貸墊款及準備金	6,371	6,371	
6,371	準備金	6,371	6,371	
759	退休及離職準備金	759	759	
5,612	其他準備金	5,612	5,612	
5,880,924	其他資產	5,880,924	5,880,924	
5,880,924	什項資產	5,880,924	5,880,924	
5,880,924	代管資產	5,880,924	5,880,924	
5,911,017	負債及基金餘額合計	5,900,581	5,902,325	-1,744
5,894,469	負債	5,894,469	5,894,469	
11,053	流動負債	11,053	11,053	
10,326	應付款項	10,326	10,326	
9,895	應付代收款	9,895	9,895	
431	應付費用	431	431	
727	預收款項	727	727	
727	預收收入	727	727	
5,883,416	其他負債	5,883,416	5,883,416	
5,883,416	什項負債	5,883,416	5,883,416	
1,733	存入保證金	1,733	1,733	
759	應付退休及離職金	759	759	
5,880,924	應付代管資產	5,880,924	5,880,924	
16,548	基金餘額	6,112	7,856	-1,744
16,548	基金餘額	6,112	7,856	-1,744
16,548	基金餘額	6,112	7,856	-1,744
16,548	累積餘額	6,112	7,856	-1,744

註：1.信託代理與保證資產(負債)前年度決算數0元，上年度預計數0元，本年度預計數0元。

2.或有資產(負債)0元。

3.本基金自93年度起，本固定項目分開原則，將屬長期固定帳項，包括固定資產16,643,267元、無形資產99,915元及長期債務0元等，另立帳類管理，未納入本表。

臺北市地方教育發展基金

各項費用

中華民國

前年度 決算數	上年度 預算數	計畫別		合計	國民教育計畫
		用途別科目			
164,441,674	161,921,000	合計		167,131,000	131,844,000
135,233,075	135,780,000	用人費用		138,626,000	119,968,000
59,259,925	59,592,000	正式員額薪資		59,376,000	47,352,000
58,280,485	58,692,000	職員薪金		58,524,000	47,352,000
382,740	360,000	工員工資		360,000	
596,700	540,000	警餉		492,000	
1,949,917	2,090,880	聘僱及兼職人員薪資		2,328,480	2,328,480
40,470		聘用人員薪金			
1,909,447	2,090,880	兼職人員酬金		2,328,480	2,328,480
1,138,553	1,299,195	超時工作報酬		1,223,546	667,502
1,138,553	1,299,195	加班費		1,223,546	667,502
13,131,127	16,657,500	獎金		16,605,500	13,141,500
5,867,333	9,208,500	考績獎金		9,183,500	7,222,500
7,263,794	7,449,000	年終獎金		7,422,000	5,919,000
51,802,157	48,156,293	退休及卹償金		51,401,400	50,357,928
51,744,749	47,787,705	職員退休及離職金		51,001,958	49,987,286
57,408	368,588	工員退休及離職金		399,442	370,642
7,951,396	7,984,132	福利費		7,691,074	6,120,590
5,759,499	5,095,512	分擔員工保險費		5,029,392	3,980,388
121,500	115,000	傷病醫藥費		115,000	115,000
692,247	910,980	員工通勤交通費		684,180	434,700
1,378,150	1,862,640	其他福利費		1,862,502	1,590,502
9,165,609	9,567,000	服務費用		11,460,000	7,996,000
2,179,790	2,894,444	水電費		2,647,044	2,647,044
1,697,822	2,024,400	工作場所電費		1,776,820	1,776,820
363,732	330,044	工作場所水費		330,224	330,224
118,236	540,000	氣體費		540,000	540,000
105,937	5,292	郵電費		5,088	
105,937	5,292	電話費		5,088	
79,605	63,850	旅運費		90,650	90,650
79,605	63,850	國內旅費		57,650	57,650

一臺北市立建成國民中學

彙計表

109年度

單位：新臺幣元

一般行政管理計畫	建築及設備計畫				
22,401,000	12,886,000				
18,658,000					
12,024,000					
11,172,000					
360,000					
492,000					
556,044					
556,044					
3,464,000					
1,961,000					
1,503,000					
1,043,472					
1,014,672					
28,800					
1,570,484					
1,049,004					
249,480					
272,000					
3,464,000					
5,088					
5,088					

臺北市地方教育發展基金

各項費用

中華民國

前年度 決算數	上年度 預算數	計畫別 用途別科目	合計	國民教育計畫
		貨物運費	14,000	14,000
		裝卸費	16,000	16,000
		其他旅運費	3,000	3,000
46,470		印刷裝訂與廣告費		
46,470		印刷及裝訂費		
2,985,049	1,530,400	修理保養及保固費	3,092,000	3,092,000
2,497,037	1,002,740	一般房屋修護費	2,020,240	2,020,240
7,780	19,600	機械及設備修護費	20,200	20,200
480,232	508,060	雜項設備修護費	1,051,560	1,051,560
2,574	35,000	保險費	37,000	37,000
	30,000	責任保險費	30,000	30,000
2,574	5,000	其他保險費	7,000	7,000
1,447,052	1,714,414	一般服務費	1,733,018	554,106
14,738	14,400	佣金、匯費、經理費及手續費	4,800	4,800
1,280,740	1,515,428	外包費	1,533,632	388,720
9,600	42,586	計時與計件人員酬金	42,586	42,586
141,974	142,000	體育活動費	152,000	118,000
2,247,132	3,251,600	專業服務費	3,783,200	1,575,200
605,492	1,011,600	講課鐘點、稿費、出席審查及查詢費	1,547,200	1,547,200
33,700	26,000	委託檢驗(定)試驗認證費	26,000	26,000
20,940	6,000	試務甄選費	2,000	2,000
1,587,000	2,208,000	其他專業服務費	2,208,000	
72,000	72,000	公共關係費	72,000	
72,000	72,000	公共關係費	72,000	
1,926,354	2,894,000	材料及用品費	2,721,000	2,443,000
537,809	1,035,978	使用材料費	895,212	895,212
537,809	1,035,978	設備零件	895,212	895,212
1,388,545	1,858,022	用品消耗	1,825,788	1,547,788
181,652	344,800	辦公(事務)用品	402,300	129,600
163,035	138,033	報章雜誌	102,960	102,960
	250,000	農業與園藝用品及環境美化費		

一 臺北市立建成國民中學

彙計表

109年度

單位：新臺幣元

一般行政管理計畫	建築及設備計畫				
<p>1,178,912</p> <p>1,144,912</p> <p>34,000</p> <p>2,208,000</p> <p>2,208,000</p> <p>72,000</p> <p>72,000</p> <p>278,000</p> <p>278,000</p> <p>272,700</p>					

臺北市地方教育發展基金

各項費用

中華民國

前年度 決算數	上年度 預算數	計畫別		合計	國民教育計畫
		用途別科目			
7,500	3,000	服裝		5,300	
10,518	15,000	醫療用品(非醫療院所使用)		15,000	15,000
1,025,840	1,107,189	其他用品消耗		1,300,228	1,300,228
135,444	256,000	租金、償債、利息及相關手續費		256,000	256,000
135,444	256,000	雜項設備租金		256,000	256,000
135,444	256,000	雜項設備租金		256,000	256,000
17,141,278	11,893,000	購建固定資產、無形資產及非理財目的 之長期投資		12,886,000	
3,680,067	5,145,000	購建固定資產		3,133,000	
675,250	3,555,000	購置機械及設備		2,341,000	
148,000	32,000	購置交通及運輸設備		38,000	
2,856,817	1,558,000	購置雜項設備		754,000	
36,000	36,000	購置無形資產		36,000	
36,000	36,000	購置電腦軟體		36,000	
13,425,211	6,712,000	遞延支出		9,717,000	
13,020,211	6,712,000	遞延修繕房屋建築支出		9,717,000	
405,000		其他遞延支出			
944	1,000	稅捐及規費(強制費)		1,000	1,000
460	500	土地稅		500	500
460	500	一般土地地價稅		500	500
484	500	房屋稅		500	500
484	500	一般房屋稅		500	500
712,841	1,370,000	會費、捐助、補助、分攤、照護、救濟 與交流活動費		1,021,000	1,020,000
1,000	1,000	會費		1,000	
1,000	1,000	職業團體會費		1,000	
48,000	50,264	捐助、補助與獎助		50,640	50,640
48,000	50,264	獎助學員生給與		50,640	50,640
663,841	1,318,736	補貼、獎勵、慰問、照護與救濟		969,360	969,360
663,841	1,318,736	其他補貼、獎勵、慰問、照護與救 濟		969,360	969,360
126,129	160,000	其他		160,000	160,000
126,129	160,000	其他支出		160,000	160,000
126,129	160,000	其他		160,000	160,000

一 臺北市立建成國民中學

彙計表

109年度

單位：新臺幣元

一般行政管理計畫	建築及設備計畫				
5,300	12,886,000				
	3,133,000				
	2,341,000				
	38,000				
	754,000				
	36,000				
	36,000				
	9,717,000				
	9,717,000				
1,000					
1,000					
1,000					

臺北市地方教育發展基金－臺北市立建成國民中學

員工人數彙計表

中華民國109年度

單位：人

計 畫 及 項 目	上年度最高可 進用員額數	本年度 增減(-)數	本年度最高可 進用員額數	說 明
合計	71	5	76	
國民教育計畫部分	54	5	59	
正式職員	54	5	59	
一般行政管理計畫部分	17		17	
正式職員	16		16	
正式工員	1		1	

註：1.本表不包含臨時工員人數。

2.本表臨時職員係指奉准有案之約聘僱人員。

3.外包費編列救生員1人，工友外包1人，校警外包1人，消化超額職工(技工、工友)業務外包費等計153萬3,632元。4.計時與計件人員酬金編列暑期泳訓班救生員薪資費用等，計4萬2,586元。

本 頁 空 白

臺北市地方教育發展基金

用人費用

中華民國

計畫及項目	合計	正式 員額 薪資	聘僱 人員 薪資	超時 工作 報酬	津貼	獎 金		
						年終獎金	考績獎金	其他
合計	138,626,000	59,376,000		1,223,546		7,422,000	9,183,500	
國民教育計畫	119,968,000	47,352,000		667,502		5,919,000	7,222,500	
職員薪金	47,352,000	47,352,000						
兼職人員 酬金	2,328,480							
加班費	667,502			667,502				
考績獎金	7,222,500						7,222,500	
年終獎金	5,919,000					5,919,000		
職員退休 及離職金	49,987,286							
工員退休 及離職金	370,642							
分擔員工 保險費	3,980,388							
傷病醫藥 費	115,000							
員工通勤 交通費	434,700							
其他福利 費	1,590,502							
一般行政管理計畫	18,658,000	12,024,000		556,044		1,503,000	1,961,000	
職員薪金	11,172,000	11,172,000						
工員工資	360,000	360,000						
警餉	492,000	492,000						
加班費	556,044			556,044				
考績獎金	1,961,000						1,961,000	
年終獎金	1,503,000					1,503,000		
職員退休 及離職金	1,014,672							
工員退休 及離職金	28,800							
分擔員工 保險費	1,049,004							
員工通勤	249,480							

—臺北市立建成國民中學

彙計表

109年度

單位：新臺幣元

退休及卹償金		資遣費	福 利 費					提繳費	兼任 人員 用人 費用
退休金	卹償金		分擔 保險費	傷病 醫藥費	提撥 福利金	員工通勤 交通費	其他		
51,401,400			5,029,392	115,000		684,180	1,862,502	2,328,480	
50,357,928			3,980,388	115,000		434,700	1,590,502	2,328,480	
49,987,286								2,328,480	
370,642			3,980,388	115,000		434,700	1,590,502		
1,043,472			1,049,004			249,480	272,000		
1,014,672									
28,800			1,049,004			249,480			

臺北市地方教育發展基金

用人費用

中華民國

計畫及項目	合計	正式 員額 薪資	聘僱 人員 薪資	超時 工作 報酬	津貼	獎 金		
						年終獎金	考績獎金	其他
交通費 其他福利 費	272,000							

註：1.本表不包含臨時工員薪津。
 2.本表兼任人員用人費用，係學校教職員兼課或請假代課鐘點費。 3.外包費編列救生員1人，工友外包1人，校警外包1人，消化超額職工(技工、工友)業務外包費等計153萬3,632元。 4.計時與計件人員酬金編列暑期泳訓班救生員薪資費用等，計4萬2,586元。

—臺北市立建成國民中學

彙計表

109年度

單位：新臺幣元

退休及卹償金		資遣費	福 利 費					提繳費	兼任 人員 用人 費用
退休金	卹償金		分擔 保險費	傷病 醫藥費	提撥 福利金	員工通勤 交通費	其他		
							272,000		

臺北市地方教育發展基金－臺北市立建成國民中學

單位（或計畫）成本分析表

中華民國109年度

單位：新臺幣千元

計畫別	單位	單位成本(元)或 平均利(費)率	數量	預算數	說明
合計				167,131	
國民教育計畫				131,844	
一般行政管理計畫				22,401	
建築及設備計畫				12,886	

臺北市地方教育發展基金－臺北市立建成國民中學

5年來主要業務計畫分析表

中華民國109年度

單位：新臺幣千元

年度及項目	單位	數量	單位成本(元)或 平均利(費)率	金額	說明
(本)年度預算數					
國民教育計畫				131,844	
(上)年度預算數					
國民教育計畫				127,583	
(前)年度決算數					
國民教育計畫				127,755	
(106)年度決算數					
國民教育計畫				121,790	
(105)年度決算數					
國民教育計畫				129,291	

臺北市地方教育發展基金－臺北市立建成國民中學

資本資產明細表

中華民國109年度

單位：新臺幣千元

項 目	取得成本 (期初餘額)	以前年度 累計折舊/ 長期投資 評 價	本 年 度 變 動				主要增減 原因說明	本年度累計折 舊/長期投資 評價變動數	期末餘額
			增加		減少				
			金額	類型	金額	類型			
資產	68,237	47,623	3,169		43		6,997	16,743	
土地改良物	4,513	969					401	3,143	
機械及設備	40,930	31,775	2,341	增置			4,124	7,373	
交通及運輸 設備	3,676	2,989	38	增置			314	411	
雜項設備	19,012	11,890	754	增置			2,159	5,717	
電腦軟體	107		36	增置	43	無形資 產攤銷		100	