

中華民國 109 年度 4-0501281

臺北市總預算

臺北市政府教育局主管

臺北市地方教育發展基金

臺北市立成德國民中學附屬單位預算之分預算

(特別收入基金)

臺北市立成德國民中學編

臺北市地方教育發展基金－臺北市立成德國民中學

目次

中華民國109年度

一、財務摘要	第 1 頁
二、業務計畫及預算概要	第 3 -8 頁
三、預算主要表	
(一) 基金來源、用途及餘絀預計表	第 9 頁
(二) 現金流量預計表	第 10 頁
四、預算明細表	
(一) 基金來源－服務收入明細表	第 11 頁
(二) 基金來源－財產處分收入明細表	第 12 頁
(三) 基金來源－租金收入明細表	第 13 頁
(四) 基金來源－權利金收入明細表	第 14 頁
(五) 基金來源－其他財產收入明細表	第 15 頁
(六) 基金來源－公庫撥款收入明細表	第 16 頁
(七) 基金來源－受贈收入明細表	第 17 頁
(八) 基金來源－雜項收入明細表	第 18 頁
(九) 基金用途－國民教育計畫明細表	第 19 -26 頁
(十) 基金用途－一般行政管理計畫明細表	第 27 -29 頁
(十一) 基金用途－建築及設備計畫明細表	第 30 -32 頁
五、預算參考表	
(一) 預計平衡表	第 33 頁
(二) 各項費用彙計表	第 34 -39 頁
(三) 員工人數彙計表	第 40 頁
(四) 用人費用彙計表	第 42 -45 頁
(五) 單位（或計畫）成本分析表	第 46 頁

臺北市地方教育發展基金－臺北市立成德國民中學

目 次

中華民國109年度

(六) 5年來主要業務計畫分析表	第 47 頁
(七) 資本資產明細表	第 48 頁

臺北市地方教育發展基金－臺北市立成德國民中學

財務摘要

中華民國109年度

單位：新臺幣千元

項 目	本 年 度	上 年 度	比較增減數	%
經營成績：				
基金來源	124,656	114,333	10,323	9.03
基金用途	125,805	118,832	6,973	5.87
賸餘(短絀)	-1,149	-4,499	3,350	--
餘絀情形：				
基金餘額	934	2,083	-1,149	-55.16
現金流量(註)：				
現金及約當現金之淨增(減)	-1,149	-4,499	3,350	--

附註：現金流量係採現金及約當現金基礎，包括現金及自投資日起3個月內到期或清償之債權證券。

本 頁 空 白

業務計畫及預算概要

臺北市地方教育發展基金 - 臺北市立成德國民中學

業務計畫及預算概要

中華民國 109 年度

壹、基金概況

一、設立宗旨及願景：

- (一) 本校遵照憲法第 158 條及 160 條規定，教育文化應發展國民之民族精神、自治精神，國民道德與健全體格、科學及生活智能，以培養青少年七大學習領域及十大基本能力。
- (二) 本校自 91 年度起依教育經費編列與管理法第 13 條規定設置「臺北市地方教育發展基金」，以促進教育健全發展，提昇教育經費運用績效。
- (三) 本校在優質的雁行團隊—行政、教師、家長齊心規劃與營造下，打造出優質永續 Nature（自然）、Intelligence（智慧）、Culture（文化）、Energy（活力）的校園，並與社區建立夥伴和諧關係，積極開發整合社會資源，更新充實學校軟硬體設施，營造好品質、好品味、好品牌的優質學校，期使培育每位學生成為全人的現代化國民。

二、施政重點：

- (一) 開啟多元智慧：尊重每個學生獨特的個性，以多元智慧的觀點協助他找到生命的亮點，肯定天生我才必有用，能知於學，樂於學。
- (二) 培養生活能力：因應新世紀知識社會的到來，培養學生帶得走的能力，諸如人際溝通能力、資訊能力、終身學習能力、生涯規畫能力、問題解決能力等。
- (三) 蘊育人文情懷：在溫馨開放的校園文化中，孕育人文情懷，學會尊重、包容；建構生命的價值、完成人性的開展。
- (四) 建置溫馨民主的校園文化：
 1. 以參與式管理、落實行政、教師會、家長會三者的良性互動。
 2. 以學生第一，教學優先的觀念提昇行政服務效率。
 3. 放下威權心態，開啟校園民主之風氣。
- (五) 推動適性教學：
 1. 運用小班優勢，採多元化、活潑化的教學及評量。
 2. 運用校內外資源，加強多元學習能力。
 3. 關懷相對弱勢學生之教學及輔導。
 4. 發展資訊教育，充實學生電腦運用之知能，並提昇教師運用電腦教學之能力。
- (六) 辦理發展性的訓輔活動：
 1. 辦理各項活動、競賽及展演。

業務計畫及預算概要

中華民國 109 年度

- 2.推動校內外學習服務。
- 3.發展績優社團及校隊，如直笛、桌球、童軍....等。
- 4.加強新興領域教育的辦理，並融入各科教學以收成效。

三、組織概況：

本校設置校長 1 人，綜理全校校務，下設教務處、學生事務處、總務處、輔導室、人事室及會計室等單位。

內部分層業務如下：

(一) 教務處：秉承校長之命，辦理全校教務事項。

- 1.教學組：掌理課程編排、課業考查、學藝競賽、教學研究、教師進修、差假、教師調代課及缺補課之查核等事項。
- 2.註冊組：掌理註冊、編班、轉學、學籍保管、各項獎助學金補助及成績考查等有關學籍事項
- 3.設備組：掌理教科書編選、教學用具之管理、保管及出版學校刊物等事項。
- 4.資訊組：掌理電腦設備及區域網路之管理、保管等事項。

(二) 學生事務處：秉承校長之命，辦理全校學生事務事項。

- 1.訓育組：掌理訓育計畫之擬定及辦理各類訓育等活動。
- 2.體育組：加強學生體能訓練，重視團隊合作精神與良好運動風度之養成。
- 3.生教組：掌理學生日常生活常規，辦理交通導護各項事項。
- 4.衛生組：掌理健康檢查，個人及環境衛生檢查、保健等事項。

(三) 總務處：秉承校長之命，辦理全校總務事項。

- 1.事務組：辦理校舍場地佈置及環境美化，監督校舍建築及整修，財物購買保管及分配等事項。
- 2.出納組：掌理現金、零用金、票據、契約之保管等收支事項，辦理員工薪津發放及各項扣繳單據證明等。
- 3.文書組：辦理公文收發登記與典守學校印信，撰擬繕校及檔案保管等事項。

(四) 輔導室：秉承校長之命，視學生身心狀況及需求提供發展性輔導，介入性輔導或處理性輔導，並掌理學生輔導與諮商，實施適性生涯輔導等事項。

- 1.輔導組：掌理學生個案建立、學習輔導、生活輔導、生涯輔導及

臺北市地方教育發展基金 - 臺北市立成德國民中學

業務計畫及預算概要

中華民國 109 年度

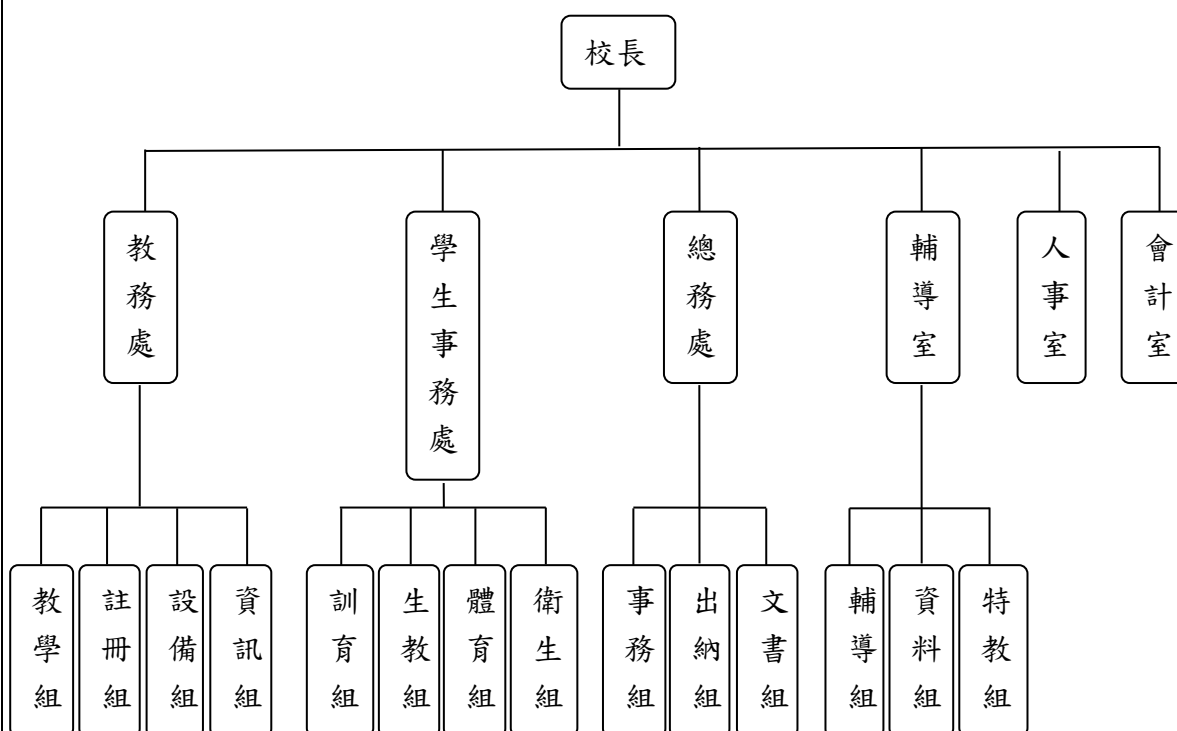
兩性教育、親職教育等事項。

2.資料組：辦理輔導資料搜集建檔、組訓愛心家長、實施測驗、社區人力整合、出版親職刊物等事項。

3.特教組：擬訂特殊教育計畫章則、親師輔導諮詢、特教班甄選鑑別、實施各項診斷測驗、特教學生追蹤輔導等事項。

(五)會計室：秉承上級主計機關之監督與指導，並受校長之指揮，依法辦理歲計、會計、統計等事項。

(六)人事室：秉承上級人事機關之監督與指導，並受校長之指揮，依法辦理人事管理查核等事項。



四、基金歸類及屬性：

本校地方教育發展基金依據教育經費編列與管理法第 13 條規定設置，本基金為預算法第 4 條第 1 項第 2 款第 5 目所定之特別收入基金，以本府教育局為管理機關。

貳、業務計畫

本年度業務計畫重點與預算配合情形及預期績效，詳列如下：

臺北市地方教育發展基金 - 臺北市立成德國民中學

業務計畫及預算概要

中華民國 109 年度

單位：新臺幣千元

業務計畫名稱	計畫重點內容	預算數	預 期 績 效
國民教育計畫	辦理各項教學、學生事務及輔導等業務。	95,680	1. 新購教具及圖書等各科教學設備，革新教學方法，充實各科教材，提高教學效能。 2. 辦理性別平等教育宣導活動、人權、法治、品德教育、國中冬夏令營、暑期泳訓班等項目，藉由辦理各項活動，以鍛鍊學生強健的身體，增進學生各項生活知能。
一般行政管理計畫	綜理學校總務、人事、會計等業務。	19,348	配合校務推動行政處室支援工作，進而增進校務運作。
建築及設備計畫	購置教學所需教學設備等及改善教學環境。	10,777	辦理各學科因應教學課程需要購置教學設備，另辦理 D 棟屋頂防漏改善工程，生物專科教室環境改善等工程，以改善教學環境，增進教學效能，並提高行政效率。

參、預算概要

一、基金來源及用途之預計：

(一) 本年度基金來源：

服務收入 8 萬 4 千元、財產處分收入 1 萬元、租金收入 74 萬 9 千元、權利金收入 47 萬 2 千元、其他財產收入 23 萬 4 千元、公庫撥款收入 1 億 2,304 萬 2 千元、受贈收入 5 千元、雜項收入 6 萬元，本年度基金來源 1 億 2,465 萬 6 千元，較上年度預算數 1 億 1,433 萬 3 千元，增加 1,032 萬 3 千元，約 9.03%，主要係公庫撥款收入增編所致。

(二) 本年度基金用途：

國民教育計畫 9,568 萬元，一般行政管理計畫 1,934 萬 8 千元，建築及設備計畫 1,077 萬 7 千元，本年度基金用途 1 億 2,580 萬 5 千元，較上年度預算數 1 億 1,883 萬 2 千元，增加 697 萬 3 千元，約 5.87%，主要係增編建築及設備計畫所致。

臺北市地方教育發展基金 - 臺北市立成德國民中學

業務計畫及預算概要

中華民國 109 年度

二、基金餘絀之預計：

本年度基金來源及用途相抵後，差短 114 萬 9 千元，較上年度預算數差短 449 萬 9 千元，減少 335 萬元，將移用以前基金餘額 114 萬 9 千元支應。

三、現金流量之預計：

本年度業務活動淨現金流出 114 萬 9 千元。

四、補辦預算事項：無

肆、年度關鍵績效指標：

關鍵策略目標	關鍵績效指標	衡量標準	年度目標值
提升學生體適能	學生體適能通過率	通過檢測學生數 /各校學生數 *100% 單位：%	65%

伍、前年度及上年度已過期間實施狀況及成果概述：

一、前（107）年度決算結果及績效達成情形：

（一）前年度決算結果：

- 1.基金來源：決算數 1 億 2,416 萬 7 千元，較預算數 1 億 1,883 萬 9 千元，計增加 532 萬 7 千元，約 4.48%，主要係因教育部補助收入增加所致。
- 2.基金用途：決算數 1 億 2,574 萬 2 千元，較預算數 1 億 2,060 萬 6 千元，計增加 513 萬 6 千元，約 4.26%，主要係因用人費用增加及執行統籌款補助 107 年度理化專科教室改善暨校園特色優質化工程等併決算所致。

臺北市地方教育發展基金 - 臺北市立成德國民中學

業務計畫及預算概要

中華民國 109 年度

(二) 前年度績效達成情形分析：

年度績效目標	衡量指標	年度目標值	績效衡量暨達成情形分析
建構安全友善校園	校園場地開放使用人次	8,500 人次	校園場地開放使用 8,950 人次，達原訂目標值之 105%。

二、上(108)年度已過期間預算執行情形及績效達成情形：

(一) 上年度預算截至 108 年 6 月 30 日止執行情形：

1. 基金來源：實際執行數 6,523 萬 4 千元，較預算分配數 6,511 萬 3 千元，計增加 12 萬 1 千元，約 0.18%，主要係因校園場地開放收入及政府其他撥入收入增加所致。
2. 基金用途：實際執行數 6,197 萬 9 千元，較預算分配數 6,961 萬 2 千元，計減少 763 萬 3 千元，約 10.96%，主要係因各項費用覈實支用所致。

(二) 上(108)年度績效達成情形分析：

年度績效目標	衡量指標	年度目標值	績效衡量暨達成情形分析
建構安全友善校園	校園場地開放使用人次	8,500 人次	截至 108 年 6 月 (107 學年度第 2 學期止)，校園場地開放使用為 4,930 人次，達原訂目標值之 58%。

預算主要表

臺北市地方教育發展基金－臺北市立成德國民中學

基金來源、用途及餘絀預計表

中華民國109年度

單位：新臺幣千元

前年度決算數	項 目	本年度預算數	上年度預算數	比較增減（－）
124,167	基金來源	124,656	114,333	10,323
25	勞務收入	84	80	4
25	服務收入	84	80	4
1,467	財產收入	1,465	1,465	
10	財產處分收入	10	10	
748	租金收入	749	749	
472	權利金收入	472	472	
237	其他財產收入	234	234	
122,614	政府撥入收入	123,042	112,717	10,325
122,461	公庫撥款收入	123,042	112,717	10,325
154	政府其他撥入收入			
60	其他收入	65	71	-6
	受贈收入	5	10	-5
60	雜項收入	60	61	-1
125,742	基金用途	125,805	118,832	6,973
93,715	國民教育計畫	95,680	95,016	664
19,973	一般行政管理計畫	19,348	19,340	8
12,055	建築及設備計畫	10,777	4,476	6,301
-1,576	本期賸餘(短絀)	-1,149	-4,499	3,350
8,157	期初基金餘額	2,083	6,390	-4,308
6,582	期末基金餘額	934	1,891	-958

註：前年度決算數細數之和與總數或略有出入，係四捨五入關係，以下各表同。

臺北市地方教育發展基金－臺北市立成德國民中學

現金流量預計表

中華民國109年度

單位：新臺幣千元

項 目	本 預	年 算	度 數	說 明
業務活動之現金流量				
本期賸餘(短絀)			-1,149	
業務活動之淨現金流入(流出)			-1,149	
其他活動之現金流量				
其他活動之淨現金流入(流出)				
現金及約當現金之淨增(淨減)			-1,149	
期初現金及約當現金			7,297	
期末現金及約當現金			6,148	

註：本表係採現金及約當現金基礎，包括現金及自投資日起3個月內到期或清償之債權證券。

預算明細表

臺北市地方教育發展基金－臺北市立成德國民中學

基金來源－服務收入明細表

中華民國109年度

單位：新臺幣元

科 目	單 位	本 年 度 預 算 數			說 明
		數量 業務量	利(費)率	金 額	
合計				84,000	
服務收入				84,000	較上年度預算數80,000元，增加4,000元。
	人	50	700	35,000	暑期泳訓班學生票收入(收支對列)。
	人	50	800	40,000	暑期泳訓班普通票收入(收支對列)。
	人	30	300	9,000	教師甄選報名費收入。

臺北市地方教育發展基金－臺北市立成德國民中學

基金來源－財產處分收入明細表

中華民國109年度

單位：新臺幣元

科 目	單位	本 年 度 預 算 數			說 明
		數量 業務量	利(費)率	金 額	
合計				10,000	
財產處分收入	年	1	10,000	10,000 10,000	較上年度預算數10,000元，無增減。 財產報廢變賣收入。

臺北市地方教育發展基金－臺北市立成德國民中學

基金來源－租金收入明細表

中華民國109年度

單位：新臺幣元

科 目	單位	本 年 度 預 算 數			說 明
		數量 業務量	利(費)率	金 額	
合計				749,000	
租金收入				749,000	較上年度預算數749,000元，無增減。 配合預算編列至千元，增列進位數606元。 活動中心委外土地租金收入。
	年	1	606	606	
	年	1	748,394	748,394	

臺北市地方教育發展基金－臺北市立成德國民中學

基金來源－權利金收入明細表

中華民國109年度

單位：新臺幣元

科 目	單位	本 年 度 預 算 數			說 明
		數量 業務量	利(費)率	金 額	
合計				472,000	
權利金收入				472,000	較上年度預算數472,000元，無增減。
	年	1	471,606	471,606	活動中心委外權利金收入(收支對列)。
	年	1	394	394	配合預算編列至千元，增列進位數394元。

臺北市地方教育發展基金－臺北市立成德國民中學

基金來源－其他財產收入明細表

中華民國109年度

單位：新臺幣元

科 目	單位	本 年 度 預 算 數			說 明
		數量 業務量	利(費)率	金 額	
合計				234,000	
其他財產收入				234,000	較上年度預算數234,000元，無增減。
	年	1	118,000	118,000	教職員工停車收入。
	年	1	116,000	116,000	開放場地收入(收支對列)。

臺北市地方教育發展基金－臺北市立成德國民中學

基金來源－公庫撥款收入明細表

中華民國109年度

單位：新臺幣元

科 目	單位	本 年 度 預 算 數			說 明
		數量 業務量	利(費)率	金 額	
合計				123,042,000	
公庫撥款收入	年	1	123,042,000	123,042,000	較上年度預算數112,717,000元，增加10,325,000元。 市府補助款。
				123,042,000	

臺北市地方教育發展基金－臺北市立成德國民中學

基金來源－受贈收入明細表

中華民國109年度

單位：新臺幣元

科 目	單位	本 年 度 預 算 數			說 明
		數量 業務量	利(費)率	金 額	
合計 受贈收入	年	1	5,000	5,000 5,000 5,000	較上年度預算數10,000元，減少5,000元。 仁愛助學金收入。

臺北市地方教育發展基金－臺北市立成德國民中學

基金來源－雜項收入明細表

中華民國109年度

單位：新臺幣元

科 目	單位	本 年 度 預 算 數			說 明
		數量 業務量	利(費)率	金 額	
合計 雜項收入	年	1	60,000	60,000 60,000 60,000	較上年度預算數61,000元，減少1,000元。 工程圖說費及數位學生證補卡費簡訊費等收入。

臺北市地方教育發展基金－臺北市立成德國民中學

基金用途－國民教育計畫明細表

中華民國109年度

單位：新臺幣元

前年度 決算數	上年度 預算數	科 目	本 年 度 預 算 數	說 明
93,714,656	95,016,000	合計	95,680,000	
86,827,200	87,200,000	用人費用	88,431,000	
42,774,704	44,688,000	正式員額薪資	43,608,000	較上年度預算數44,688,000元，減少1,080,000元。
42,774,704	44,688,000	職員薪金	43,608,000	
			37,692,000	教師42人薪金（詳用人費用彙計表）（含教育部補助導師費192,000元及專任輔導教師1,280,000元）。
			5,916,000	教師6人薪金（詳用人費用彙計表）（含教育部補助導師費48,000元）。
2,255,940	1,980,000	聘僱及兼職人員薪資	1,964,160	較上年度預算數1,980,000元，減少15,840元。
2,255,940	1,980,000	兼職人員酬金	1,964,160	
			118,080	補助調整授課鐘點費之外聘教師勞、健保及勞退費用(教育部補助款)。
			1,180,800	補助調整教師授課鐘點費，41人*2節*40週*360元(教育部補助款)。
			475,200	教師代課鐘點費，本校編制教師總人數49人，按9分之1計，編列6人，每人220節，總節數6人*220節=1,320節，每節360元。
			17,280	補助調整授課鐘點費之外聘教師勞、健保及勞退費用(教育部補助款)。
			172,800	補助調整授課特教教師鐘點費，6人*2節*40週*360元(教育部補助款)。
413,989	667,219	超時工作報酬	667,219	較上年度預算數667,219元，無增減。
413,989	667,219	加班費	667,219	
			554,666	不休假出勤加班費。(詳用人費用彙計表)
			22,200	教職員各項業務加班費(班級業務費)。
			1,110	資源班工作人員加班費(班級業務費)。
			1,110	特教班工作人員加班費(班級業務費)。
			43,733	不休假出勤加班費。
			44,400	開放場地管理人員加班費(收支對列)。
9,927,678	10,765,000	獎金	10,450,000	較上年度預算數10,765,000元，減少315,000元。
4,634,419	5,179,000	考績獎金	4,999,000	

臺北市地方教育發展基金－臺北市立成德國民中學

基金用途－國民教育計畫明細表

中華民國109年度

單位：新臺幣元

前年度 決算數	上年度 預算數	科 目	本 年 度 預 算 數	說 明
5,293,259	5,586,000	年終獎金	4,334,000 665,000 5,451,000	依考績法規定核發之獎金。 依考績法規定核發之獎金。
25,409,341	22,260,541	退休及卹償金	4,711,500 739,500 25,009,000	依規定於年節加發之獎金。 依規定於年節加發之獎金。 較上年度預算數22,260,541元，增加2,748,459元。
25,309,341	22,260,541	職員退休及離職金	25,009,000	
100,000		工員退休及離職金	3,335,904 526,032 45,304 21,101,760	提撥退撫基金。 提撥退撫基金。 退休人員年終慰問金。 退休人員月退休金，54人* $\text{\$}31,620 \times 12 \text{月} = 20,489,760 \text{元}$ ，退休遺族月撫慰金3人* $\text{\$}17,000 \times 12 \text{月} = 612,000 \text{元}$ ；合計21,101,760元
6,045,548	6,839,240	福利費	6,732,621	較上年度預算數6,839,240元，減少106,619元。
4,218,472	3,818,760	分擔員工保險費	3,725,856	
127,900	301,000	傷病醫藥費	3,219,636 506,220 301,000	分擔公保、勞保、健保費。 分擔公保、勞保、健保費。
462,448	606,060	員工通勤交通費	224,000 77,000 587,160	健康檢查補助費，14人* $\text{\$}16,000 \text{元}$ 。 健康檢查補助費，22人* $\text{\$}3500 \text{元}$ 。
1,236,728	2,113,420	其他福利費	50,400 277,200 181,440 63,000 15,120 2,118,605 224,000	教師上下班交通費，8人* $\text{\$}10 \text{月} \times 1 \text{段} \times \text{\$}630 \text{元}$ 。 教師上下班交通費，22人* $\text{\$}10 \text{月} \times 2 \text{段} \times \text{\$}630 \text{元}$ 。 教師兼行政人員上下班交通費，12人* $\text{\$}12 \text{月} \times 2 \text{段} \times \text{\$}630 \text{元}$ 。 特教班教師上下班交通費，5人* $\text{\$}10 \text{月} \times 2 \text{段} \times \text{\$}630 \text{元}$ 。 特教班教師兼行政人員上下班交通費，1人* $\text{\$}12 \text{月} \times 2 \text{段} \times \text{\$}630 \text{元}$ 。 休假旅遊補助費。

臺北市地方教育發展基金－臺北市立成德國民中學

基金用途－國民教育計畫明細表

中華民國109年度

單位：新臺幣元

前年度 決算數	上年度 預算數	科 目	本 年 度 預 算 數	說 明
			16,000	休假旅遊補助費。
			24,000	退休人員三節慰問金，4人*6,000元。
			730,000	喪葬補助，4人*5月*36,500元。
			188,130	結婚補助，3人*2月*31,355元。
			936,475	子女教育補助費。
3,008,426	3,773,000	服務費用	3,546,000	
1,393,706	2,109,943	水電費	2,014,268	較上年度預算數2,109,943元，減少95,675元。
1,247,456	1,319,240	工作場所電費	1,258,092	
			1,258,092	班級電費。
146,250	250,703	工作場所水費	216,176	
			183,176	班級水費。
			33,000	分攤水費(收支對列)。
	540,000	氣體費	540,000	
			540,000	游泳池燃料費。
	1,200	郵電費		較上年度預算數1,200元，減少1,200元。
	1,200	數據通信費		
66,780	78,250	旅運費	72,050	較上年度預算數78,250元，減少6,200元。
66,780	78,250	國內旅費	72,050	
			41,850	校外教學隨隊人員出差旅費，9人*3天*1,550元。
			24,000	教職員工外出洽公、辦理活動短程車資(班級業務費)。
			6,200	因公市外出差旅費。
52,850	2,850	印刷裝訂與廣告費	2,850	較上年度預算數2,850元，無增減。
52,850	2,850	印刷及裝訂費	2,850	
			2,850	運動會邀請卡印製費，114張*25元。
590,220	643,800	修理保養及保固費	643,000	較上年度預算數643,800元，減少800元。
385,999	450,000	一般房屋修護費	450,000	
			50,000	特教班相關器材等維修養護。
			400,000	校舍、水電修理、校具及其他雜項修理。
74,441	58,800	機械及設備修護費	58,000	
			19,400	電腦設備維護費(電腦專案計畫)。
			38,600	開放場地設備維護費(收支對列)。

臺北市地方教育發展基金－臺北市立成德國民中學

基金用途－國民教育計畫明細表

中華民國109年度

單位：新臺幣元

前年度 決算數	上年度 預算數	科 目	本 年 度 預 算 數	說 明
129,780	135,000	雜項設備修護費	135,000	黑板、課桌椅、教學器材及其他各項器材等養護，18班*7,500元。
	4,200	保險費	2,940	較上年度預算數4,200元，減少1,260元。
	4,200	其他保險費	2,940	暑期泳訓班保險費，105人*28元(收支對列)。
92,701	190,257	一般服務費	178,172	較上年度預算數190,257元，減少12,085元。
9,392	10,512	佣金、匯費、經理費及手續費	4,428	委託超商代收學雜費手續費，369人*2學期*6元。
	77,745	外包費	77,744	暑期泳訓班救生員外包費，1人*2月*38,872元。
83,309	102,000	體育活動費	96,000	文康活動費，本校編列教師42人，每人編列2,000元。
			84,000	文康活動費，本校編列特教教師6人，每人編列2,000元。
812,169	742,500	專業服務費	632,720	較上年度預算數742,500元，減少109,780元。
452,148	487,800	講課鐘點、稿費、出席審查及查詢費	385,220	分組活動外聘講座鐘點費。
			57,600	特教班教材編輯費，1班*12月*600元。
			7,200	資源班教材編輯費，1班*12月*600元。
			7,200	活化教學活動外聘講座鐘點費，29節*2,000元。
			58,000	國中社團活動講座鐘點費，20節*500元。
			10,000	聘請性平人才庫專家出席費。
			2,500	性別平等教育宣導活動外聘講座鐘點費，8節*2,000元。
			16,000	校園性平事件行為課程內聘教師鐘點費，12節*360元。
			4,320	小田園教育體驗學習外聘講座鐘點費，3節
			6,000	

臺北市地方教育發展基金－臺北市立成德國民中學

基金用途－國民教育計畫明細表

中華民國109年度

單位：新臺幣元

前年度 決算數	上年度 預算數	科 目	本 年 度 預 算 數	說 明
				*2,000元。
			3,200	國中適性入學宣導講座鐘點費(含教育部補助2,000元)。
			18,000	國中生涯發展教育外聘講座鐘點費，9節*2,000元。
			50,000	暑期泳訓班教練指導鐘點費，100節*500元(收支對列)。
			2,000	技職教育、免試及十二年國教校園宣導外聘講座鐘點費。
			28,000	國中輔導活動外聘講座鐘點費，14節*2,000元。
			57,600	園藝班外聘教師鐘點費，144節*400元。
			57,600	烘焙班外聘教師鐘點費，144節*400元。
121,181	125,100	委託檢驗(定)試驗認證費	125,100	
			42,900	消防安全檢測費(班級業務費)。
			7,200	飲水機水質檢驗費，6臺*1,200元。
			75,000	校園山坡地水土保持設施監測費。
238,840	129,600	其他專業服務費	122,400	
			122,400	游泳池水電清潔維護費(普通班16班，特教班1班)，17班*7,200元。
1,310,199	1,649,000	材料及用品費	1,417,000	
242,814	557,390	使用材料費	464,350	較上年度預算數557,390元，減少93,040元。
242,814	557,390	設備零件	464,350	
			256,000	改善汰換中等學校普通教室學生課桌椅，160套*1,600元。
			24,000	低音笛，3支*8,000元(班級設備費移列)(新增)。
			75,600	電腦設備維護及管理費，12班*6,300元(電腦專案計畫)。
			33,750	活化教學用各班教學所需教具。
			9,000	小田園教育體驗學習小剪刀、花剪、鋸子、中圓鋤、鋤頭等非消耗品。
			66,000	綠屋頂計畫農具、栽種覆土培養土、有機肥等園藝用品。
1,067,385	1,091,610	用品消耗	952,650	較上年度預算數1,091,610元，減少138,960元。

臺北市地方教育發展基金－臺北市立成德國民中學

基金用途－國民教育計畫明細表

中華民國109年度

單位：新臺幣元

前年度 決算數	上年度 預算數	科 目	本 年 度 預 算 數	說 明
35,255	28,600	辦公(事務)用品	30,360	
			22,960	活化教學用文具、紙張及簿冊等。
			800	國中適性入學宣導文具用品。
			6,600	教師甄試文具紙張等。
57,112	81,000	報章雜誌	63,000	
			63,000	書報雜誌及圖書(由班級設備費移列)(新增)。
	11,000	農業與園藝用品及環境美化費	9,000	
			9,000	農事體驗實作菜苗、種子、培養土等園藝資材。
14,979	15,000	醫療用品(非醫療院所使用)	15,000	
			15,000	健康中心藥品。
960,039	956,010	其他用品消耗	835,290	
			10,100	專用垃圾袋費用(班級業務費)。
			9,600	消毒水及衛生清潔用品費(班級業務費)。
			208,000	中低收入戶學生用教科書，160人*1,300元。
			221,120	教學材料費，16班*13,820元。
			13,000	童軍教育用教學材料、器材及登記費，2團*6,500元。
			6,400	辦理各項會議或比賽逾時誤餐費用(班級業務費)，80人次*80元。
			40,800	敬師活動費，68人*600元。
			13,820	資源班教學材料費。
			13,820	特教班教學材料費。
			4,490	資源班教學所需教具及教室佈置費等(班級業務費)。
			4,490	特教班教學所需教具及教室佈置費等(班級業務費)。
			1,600	資源班辦理各項會議或比賽逾時誤餐費用(班級業務費)，20人次*80元。
			1,600	特教班辦理各項會議或比賽逾時誤餐費用(班級業務費)，20人次*80元。
			48,000	電腦耗材(電腦專案計畫)。

臺北市地方教育發展基金－臺北市立成德國民中學

基金用途－國民教育計畫明細表

中華民國109年度

單位：新臺幣元

前年度 決算數	上年度 預算數	科 目	本 年 度 預 算 數	說 明
			30,850	運動會氣球、布條等布置費。
			6,560	運動會工作人員逾時誤餐費用，82人次*80元。
			7,200	教師進修研習逾時誤餐費用，90人次*80元。
			20,000	課後社團活動教學用器材等。
			2,180	性別教育平等教育宣導活動文具等雜支。
			60,000	小田園教育體驗學習有機肥、粗糠、矽藻土、黑糖酵素、種苗、搬運及土壤改良等園藝資材。
			400	生涯發展教育文具雜支。
			12,750	暑期泳訓班器材費(收支對列)。
			9,310	暑期泳訓班環境佈置(收支對列)。
			2,400	教師甄試工作人員逾時誤餐費用，30人次*80元。
			22,000	國中輔導活動適性評量測驗及教材費等雜支。
			64,800	特殊技藝教育班材料費。
14,800	20,000	租金、償債、利息及相關手續費	12,000	
10,000	9,440	交通及運輸設備租金		較上年度預算數9,440元，減少9,440元。
10,000	9,440	車租		
4,800	10,560	雜項設備租金	12,000	較上年度預算數10,560元，增加1,440元。
4,800	10,560	雜項設備租金	12,000	
			5,760	悠遊卡刷卡機月租費，2臺*12月*240元。
			6,240	電錶月租費，12月*520元。
1,446,607	811,000	稅捐及規費(強制費)	811,000	
658,408	387,852	土地稅	387,852	較上年度預算數387,852元，無增減。
658,408	387,852	一般土地地價稅	387,852	
			387,852	活動中心委外地價稅。
730,103	365,052	房屋稅	365,052	較上年度預算數365,052元，無增減。
730,103	365,052	一般房屋稅	365,052	
			365,052	活動中心委外房屋稅(收支對列)。
58,096	58,096	消費與行為稅	58,096	較上年度預算數58,096元，無增減。
58,096	58,096	營業稅	58,096	
			58,096	活動中心委外營業稅(收支對列)。

臺北市地方教育發展基金－臺北市立成德國民中學

基金用途－國民教育計畫明細表

中華民國109年度

單位：新臺幣元

前年度 決算數	上年度 預算數	科 目	本 年 度 預 算 數	說 明
1,040,886	1,374,000	會費、捐助、補助、分攤、照護、救濟與交流活動費	1,283,000	
43,500	48,000	捐助、補助與獎助	46,000	較上年度預算數48,000元，減少2,000元。
43,500	48,000	獎助學員生給與	46,000	
			10,000	教育關懷獎每校推薦1名學生獎助金。
			36,000	優秀學生獎學金，18班*2學期*1000元。
997,386	1,326,000	補貼、獎勵、慰問、照護與救濟	1,237,000	較上年度預算數1,326,000元，減少89,000元。
997,386	1,326,000	其他補貼、獎勵、慰問、照護與救濟	1,237,000	
			800	配合預算編列至千元，增列進位數800元。
			83,200	補助學校午餐使用有機蔬菜計畫，260人*40週*1次*8元。
			56,000	弱勢學生冷氣使用費補助費用，70人*1年*800元(新增)。
			1,092,000	清寒學生餐費補助，91人*200日*60元。
			5,000	仁愛助學金支出。
66,538	189,000	其他	180,000	
66,538	189,000	其他支出	180,000	較上年度預算數189,000元，減少9,000元。
66,538	189,000	其他	180,000	
			50,400	執行學生路隊安全導護費，2人*40週*10次*63元。
			8,840	運動會獎盃、獎狀、獎品及旗幟費用。
			38,008	活化教學用教學材料費。
			33,900	班級自治費，339人*2學期*50元。
			48,852	補助學校教學活動及推展體育教學訓練比賽所需之相關費用(收支對列)。

臺北市地方教育發展基金－臺北市立成德國民中學

基金用途－一般行政管理計畫明細表

中華民國109年度

單位：新臺幣元

前年度 決算數	上年度 預算數	科 目	本 年 度 預 算 數	說 明
19,973,023	19,340,000	合計	19,348,000	
18,905,166	18,362,000	用人費用	18,362,000	
12,448,354	12,120,000	正式員額薪資	12,120,000	較上年度預算數12,120,000元，無增減。
10,204,594	9,936,000	職員薪金	9,936,000	9,936,000 教職員14人薪金（詳用人費用彙計表）。
1,177,980	1,104,000	工員工資	1,104,000	1,104,000 工員3人工資（詳用人費用彙計表）。
1,065,780	1,080,000	警餉	1,080,000	1,080,000 校警2人薪金（詳用人費用彙計表）。
508,944	546,066	超時工作報酬	546,066	較上年度預算數546,066元，無增減。
508,944	546,066	加班費	546,066	538,666 不休假出勤加班費。 7,400 校園安全校內同仁例假日人力支援。
3,009,019	3,075,000	獎金	3,075,000	較上年度預算數3,075,000元，無增減。
1,471,333	1,560,000	考績獎金	1,560,000	1,560,000 依考績法規定核發之獎金。
1,537,686	1,515,000	年終獎金	1,515,000	1,515,000 依規定於年節加發之獎金。
1,208,752	1,031,770	退休及卹償金	1,031,770	較上年度預算數1,031,770元，無增減。
939,340	943,776	職員退休及離職金	943,776	943,776 提撥退撫基金。
269,412	87,994	工員退休及離職金	87,994	87,994 提撥勞工退休準備金。
1,730,097	1,589,164	福利費	1,589,164	較上年度預算數1,589,164元，無增減。
1,287,513	1,096,164	分擔員工保險費	1,096,164	1,096,164 分擔公保、勞保、健保費。
187,398	189,000	員工通勤交通費	189,000	98,280 職員及技工、工友上下班交通費，13人*12月*1段*630元。 90,720 職員及技工、工友上下班交通費，6人*12月*2段*630元。
255,186	304,000	其他福利費	304,000	304,000 休假旅遊補助費。
820,766	710,000	服務費用	710,000	

臺北市地方教育發展基金－臺北市立成德國民中學

基金用途－一般行政管理計畫明細表

中華民國109年度

單位：新臺幣元

前年度 決算數	上年度 預算數	科 目	本 年 度 預 算 數	說 明
12,600		郵電費		
12,600		電話費		
168,000	158,000	一般服務費	158,000	較上年度預算數158,000元，無增減。
120,000	120,000	外包費	120,000	
			120,000	消化超額職工3人(技工、工友)業務外包費。
48,000	38,000	體育活動費	38,000	
			38,000	文康活動費，本校編列職員14人、工員3人、校警2人，合計19人，每人編列2,000元。
568,166	480,000	專業服務費	480,000	較上年度預算數480,000元，無增減。
568,166	480,000	其他專業服務費	480,000	
			480,000	校園安全機械定點、機動巡邏等保全費用。
72,000	72,000	公共關係費	72,000	較上年度預算數72,000元，無增減。
72,000	72,000	公共關係費	72,000	
			72,000	校長特別費，12月*6,000元。
246,091	267,000	材料及用品費	275,000	
246,091	267,000	用品消耗	275,000	較上年度預算數267,000元，增加8,000元。
235,091	261,000	辦公(事務)用品	260,400	
			260,360	本校奉核定普通班16班、特教專班2班，統籌業務費計算如下：1290元*15班*12月=232,200元，810元*3班*12月=29,160元，以上合計261,360元，除依實際需求移列會費1,000元外，其餘如列數。
			40	配合預算編列至千元，增列進位數40元。
11,000	6,000	服裝	14,600	
			200	校警襪子，2人*1雙*100元。
			2,200	校警皮鞋，2人*1雙*1,100元。
			3,000	校警夏服，2人*1套*1500元(成立第29年)。
			4,000	校警冬季大衣，2人*1件*2,000元(新增)。
			4,400	校警冬服，2人*1套*2,200元(新增)。
			800	校警服裝配備，2人*400元。
1,000	1,000	會費、捐助、補助、分攤、照護、救濟與交流活動費	1,000	

臺北市地方教育發展基金－臺北市立成德國民中學

基金用途－一般行政管理計畫明細表

中華民國109年度

單位：新臺幣元

前年度 決算數	上年度 預算數	科 目	本 年 度 預 算 數	說 明
1,000	1,000	會費	1,000	較上年度預算數1,000元，無增減。
1,000	1,000	職業團體會費	1,000	
			1,000	護理師1人公會會費(統籌業務費)。

臺北市地方教育發展基金－臺北市立成德國民中學

基金用途－建築及設備計畫明細表

中華民國109年度

單位：新臺幣元

前年度 決算數	上年度 預算數	科 目	本 年 度 預 算 數	說 明
12,054,555	4,476,000	合計	10,777,000	
12,054,555	4,476,000	購建固定資產、無形資產及非理財 目的之長期投資	10,777,000	
930,000	1,069,000	購建固定資產	1,833,000	
930,000	1,069,000	一般建築及設備計畫	1,833,000	
	82,000	校園能源翻新補助計畫		
	82,000	購置雜項設備		
		校園前瞻基礎建設	300,000	
		購置機械及設備	300,000	
			300,000	新購無線基地臺，20臺*15,000 元(電腦專案計畫)。
	120,000	e化學習試辦計畫		
	120,000	購置機械及設備		
11,000		網路電話閘道器設備		
11,000		購置機械及設備		
300,000	288,000	班級設備	333,000	
55,000	111,000	購置機械及設備	248,000	
			80,000	新購乘坐式割草機1臺。
			70,000	新購雷射切割機1臺。
			43,000	新購充電車1臺。
			55,000	新購數位化教學設備5部 *11,000元。
245,000	177,000	購置雜項設備	85,000	
			10,000	新購熱轉印機1臺。
			75,000	新購管弦樂器1支。
48,000	48,000	特殊班設備	32,000	
	23,000	購置機械及設備	32,000	
			22,000	新購數位化教學設備2部 *11,000元。
			10,000	新購數位化教學設備1部。
48,000	25,000	購置雜項設備		
571,000	451,000	資訊設備	541,000	
571,000	451,000	購置機械及設備	541,000	
			325,000	汰舊換新電腦13部*25,000元(電 腦專案計畫)。
			104,500	新購平板電腦(作業系統:提供

臺北市地方教育發展基金－臺北市立成德國民中學

基金用途－建築及設備計畫明細表

中華民國109年度

單位：新臺幣元

前年度 決算數	上年度 預算數	科 目	本 年 度 預 算 數	說 明
				IOS12以上中文最新)，5部 *20,900元(電腦專案計畫)。
			111,500	汰舊換新網路及資訊周邊設備 (電腦專案計畫)。
		校園能源翻新計畫-空調專 案	627,000	
		購置雜項設備	627,000	
			287,000	汰舊換新7.1kw 1對1分離式冷 氣，7臺*41,000元(含中央補助 款)。
			340,000	汰舊換新8.4kw 1對2分離式冷 氣，5臺*68,000元(含中央補助 款)。
	80,000	專科教室環境改善工程		
	80,000	購置機械及設備		
36,000	36,000	購置無形資產	36,000	
36,000	36,000	一般建築及設備計畫	36,000	
36,000	36,000	資訊設備	36,000	
36,000	36,000	購置電腦軟體	36,000	
			36,000	電腦教學軟體費(電腦專案計 畫)。
11,088,555	3,371,000	遞延支出	8,908,000	
11,088,555	3,371,000	一般建築及設備計畫	8,908,000	
		全校門暨公佈欄改善工程	2,799,000	
		遞延修繕房屋建築支出	2,799,000	
			2,589,709	一、施工費。
			159,498	二、委託技術服務費(總包價 法)。
			49,793	三、工程管理費(按施工費約 2%提列)。
		B棟遮陽設施改善工程	1,841,000	
		遞延修繕房屋建築支出	1,841,000	
			1,700,000	一、施工費。
			107,352	二、委託技術服務費(總包價 法)。
			33,648	三、工程管理費(按施工費約 2%提列)。

臺北市地方教育發展基金－臺北市立成德國民中學

基金用途－建築及設備計畫明細表

中華民國109年度

單位：新臺幣元

前年度 決算數	上年度 預算數	科 目	本 年 度 預 算 數	說 明
		電源改善工程第一期(AB棟)	4,268,000	
		遞延修繕房屋建築支出	4,268,000	
			3,952,574	一、施工費。
			237,154	二、委託技術服務費(總包價法)。
			78,272	三、工程管理費(按施工費約2%提列)。
11,088,555	3,371,000	校園整修工程		
11,088,555	3,371,000	遞延修繕房屋建築支出		

預 算 參 考 表

臺北市地方教育發展基金－臺北市立成德國民中學

預計平衡表

中華民國109年12月31日

單位：新臺幣千元

107年(前年) 12月31日 決算數	科 目	109年12月31日 預計數	108年12月31日 預計數	比較增減(-)
5,053,106	資產合計	5,047,458	5,048,607	-1,149
5,053,106	資產	5,047,458	5,048,607	-1,149
12,196	流動資產	6,548	7,697	-1,149
11,796	現金	6,148	7,297	-1,149
11,796	銀行存款	6,148	7,297	-1,149
400	預付款項	400	400	
400	預付費用	400	400	
3,686	投資、長期應收款項、貸墊款及準備金	3,686	3,686	
3,686	準備金	3,686	3,686	
3,250	退休及離職準備金	3,250	3,250	
436	其他準備金	436	436	
5,037,224	其他資產	5,037,224	5,037,224	
5,037,224	什項資產	5,037,224	5,037,224	
17	暫付及待結轉帳項	17	17	
5,037,207	代管資產	5,037,207	5,037,207	
5,053,106	負債及基金餘額合計	5,047,458	5,048,607	-1,149
5,046,525	負債	5,046,525	5,046,525	
4,894	流動負債	4,894	4,894	
4,284	應付款項	4,284	4,284	
4,284	應付代收款	4,284	4,284	
	應付費用			
610	預收款項	610	610	
610	預收收入	610	610	
5,041,631	其他負債	5,041,631	5,041,631	
5,041,631	什項負債	5,041,631	5,041,631	
1,164	存入保證金	1,164	1,164	
3,250	應付退休及離職金	3,250	3,250	
5,037,207	應付代管資產	5,037,207	5,037,207	
10	暫收及待結轉帳項	10	10	
6,582	基金餘額	934	2,083	-1,149
6,582	基金餘額	934	2,083	-1,149
6,582	基金餘額	934	2,083	-1,149
6,582	累積餘額	934	2,083	-1,149

註：1.信託代理與保證資產(負債)前年度決算數610,000元，上年度預計數610,000元，本年度預計數610,000元。2.或有資產(負債) 0元。3.本基金自93年度起，本固定項目分開原則，將屬長期固定帳項，包括固定資產211,350,259元、無形資產74,553元及長期債務 0 元等，另立帳類管理，未納入本表。

臺北市地方教育發展基金

各項費用

中華民國

前年度 決算數	上年度 預算數	計畫別		合計	國民教育計畫
		用途別科目			
125,742,234	118,832,000	合計		125,805,000	95,680,000
105,732,366	105,562,000	用人費用		106,793,000	88,431,000
55,223,058	56,808,000	正式員額薪資		55,728,000	43,608,000
52,979,298	54,624,000	職員薪金		53,544,000	43,608,000
1,177,980	1,104,000	工員工資		1,104,000	
1,065,780	1,080,000	警餉		1,080,000	
2,255,940	1,980,000	聘僱及兼職人員薪資		1,964,160	1,964,160
2,255,940	1,980,000	兼職人員酬金		1,964,160	1,964,160
922,933	1,213,285	超時工作報酬		1,213,285	667,219
922,933	1,213,285	加班費		1,213,285	667,219
12,936,697	13,840,000	獎金		13,525,000	10,450,000
6,105,752	6,739,000	考績獎金		6,559,000	4,999,000
6,830,945	7,101,000	年終獎金		6,966,000	5,451,000
26,618,093	23,292,311	退休及卹償金		26,040,770	25,009,000
26,248,681	23,204,317	職員退休及離職金		25,952,776	25,009,000
369,412	87,994	工員退休及離職金		87,994	
7,775,645	8,428,404	福利費		8,321,785	6,732,621
5,505,985	4,914,924	分擔員工保險費		4,822,020	3,725,856
127,900	301,000	傷病醫藥費		301,000	301,000
649,846	795,060	員工通勤交通費		776,160	587,160
1,491,914	2,417,420	其他福利費		2,422,605	2,118,605
3,829,192	4,483,000	服務費用		4,256,000	3,546,000
1,393,706	2,109,943	水電費		2,014,268	2,014,268
1,247,456	1,319,240	工作場所電費		1,258,092	1,258,092
146,250	250,703	工作場所水費		216,176	216,176
	540,000	氣體費		540,000	540,000
12,600	1,200	郵電費			
12,600		電話費			
	1,200	數據通信費			
66,780	78,250	旅運費		72,050	72,050
66,780	78,250	國內旅費		72,050	72,050

一臺北市立成德國民中學

彙計表

109年度

單位：新臺幣元

一般行政管理計畫	建築及設備計畫				
19,348,000	10,777,000				
18,362,000					
12,120,000					
9,936,000					
1,104,000					
1,080,000					
546,066					
546,066					
3,075,000					
1,560,000					
1,515,000					
1,031,770					
943,776					
87,994					
1,589,164					
1,096,164					
189,000					
304,000					
710,000					

臺北市地方教育發展基金

各項費用

中華民國

前年度 決算數	上年度 預算數	計畫別		合計	國民教育計畫
		用途別科目			
52,850	2,850	印刷裝訂與廣告費		2,850	2,850
52,850	2,850	印刷及裝訂費		2,850	2,850
590,220	643,800	修理保養及保固費		643,000	643,000
385,999	450,000	一般房屋修護費		450,000	450,000
74,441	58,800	機械及設備修護費		58,000	58,000
129,780	135,000	雜項設備修護費		135,000	135,000
	4,200	保險費		2,940	2,940
	4,200	其他保險費		2,940	2,940
260,701	348,257	一般服務費		336,172	178,172
9,392	10,512	佣金、匯費、經理費及手續費		4,428	4,428
120,000	197,745	外包費		197,744	77,744
131,309	140,000	體育活動費		134,000	96,000
1,380,335	1,222,500	專業服務費		1,112,720	632,720
452,148	487,800	講課鐘點、稿費、出席審查及查詢費		385,220	385,220
121,181	125,100	委託檢驗(定)試驗認證費		125,100	125,100
807,006	609,600	其他專業服務費		602,400	122,400
72,000	72,000	公共關係費		72,000	
72,000	72,000	公共關係費		72,000	
1,556,290	1,916,000	材料及用品費		1,692,000	1,417,000
242,814	557,390	使用材料費		464,350	464,350
242,814	557,390	設備零件		464,350	464,350
1,313,476	1,358,610	用品消耗		1,227,650	952,650
270,346	289,600	辦公(事務)用品		290,760	30,360
57,112	81,000	報章雜誌		63,000	63,000
	11,000	農業與園藝用品及環境美化費		9,000	9,000
11,000	6,000	服裝		14,600	
14,979	15,000	醫療用品(非醫療院所使用)		15,000	15,000
960,039	956,010	其他用品消耗		835,290	835,290
14,800	20,000	租金、償債、利息及相關手續費		12,000	12,000
10,000	9,440	交通及運輸設備租金			
10,000	9,440	車租			

一 臺北市立成德國民中學

彙計表

109年度

單位：新臺幣元

一般行政管理計畫	建築及設備計畫				
158,000					
120,000					
38,000					
480,000					
480,000					
72,000					
72,000					
275,000					
275,000					
260,400					
14,600					

臺北市地方教育發展基金

各項費用

中華民國

前年度 決算數	上年度 預算數	計畫別	合計	國民教育計畫
		用途別科目		
4,800	10,560	雜項設備租金	12,000	12,000
4,800	10,560	雜項設備租金	12,000	12,000
12,054,555	4,476,000	購建固定資產、無形資產及非理財目的 之長期投資	10,777,000	
930,000	1,069,000	購建固定資產	1,833,000	
637,000	785,000	購置機械及設備	1,121,000	
293,000	284,000	購置雜項設備	712,000	
36,000	36,000	購置無形資產	36,000	
36,000	36,000	購置電腦軟體	36,000	
11,088,555	3,371,000	遞延支出	8,908,000	
11,088,555	3,371,000	遞延修繕房屋建築支出	8,908,000	
1,446,607	811,000	稅捐及規費(強制費)	811,000	811,000
658,408	387,852	土地稅	387,852	387,852
658,408	387,852	一般土地地價稅	387,852	387,852
730,103	365,052	房屋稅	365,052	365,052
730,103	365,052	一般房屋稅	365,052	365,052
58,096	58,096	消費與行為稅	58,096	58,096
58,096	58,096	營業稅	58,096	58,096
1,041,886	1,375,000	會費、捐助、補助、分攤、照護、救濟 與交流活動費	1,284,000	1,283,000
1,000	1,000	會費	1,000	
1,000	1,000	職業團體會費	1,000	
43,500	48,000	捐助、補助與獎助	46,000	46,000
43,500	48,000	獎助學員生給與	46,000	46,000
997,386	1,326,000	補貼、獎勵、慰問、照護與救濟	1,237,000	1,237,000
997,386	1,326,000	其他補貼、獎勵、慰問、照護與救 濟	1,237,000	1,237,000
66,538	189,000	其他	180,000	180,000
66,538	189,000	其他支出	180,000	180,000
66,538	189,000	其他	180,000	180,000

一 臺北市立成德國民中學

彙計表

109年度

單位：新臺幣元

一般行政管理計畫	建築及設備計畫				
	10,777,000				
	1,833,000				
	1,121,000				
	712,000				
	36,000				
	36,000				
	8,908,000				
	8,908,000				
1,000					
1,000					
1,000					

臺北市地方教育發展基金－臺北市立成德國民中學

員工人數彙計表

中華民國109年度

單位：人

計 畫 及 項 目	上年度最高可 進用員額數	本年度 增減(-)數	本年度最高可 進用員額數	說 明
合計	70	-2	68	
國民教育計畫部分	51	-2	49	
正式職員	51	-2	49	
一般行政管理計畫部分	19		19	
正式職員	16		16	
正式工員	3		3	

註：1.本表不包含臨時工員人數。
 2.本表臨時職員係指奉准有案之約聘僱人員。
 3.外包費編列救生員1人、工友外包3人等，計19萬7,744元。

本 頁 空 白

臺北市地方教育發展基金

用人費用

中華民國

計畫及項目	合計	正式 員額 薪資	聘僱 人員 薪資	超時 工作 報酬	津貼	獎 金		
						年終獎金	考績獎金	其他
合計	106,793,000	55,728,000		1,213,285		6,966,000	6,559,000	
國民教育計畫	88,431,000	43,608,000		667,219		5,451,000	4,999,000	
職員薪金	43,608,000	43,608,000						
兼職人員 酬金	1,964,160							
加班費	667,219			667,219				
考績獎金	4,999,000						4,999,000	
年終獎金	5,451,000					5,451,000		
職員退休 及離職金	25,009,000							
分擔員工 保險費	3,725,856							
傷病醫藥 費	301,000							
員工通勤 交通費	587,160							
其他福利 費	2,118,605							
一般行政管理計畫	18,362,000	12,120,000		546,066		1,515,000	1,560,000	
職員薪金	9,936,000	9,936,000						
工員工資	1,104,000	1,104,000						
警餉	1,080,000	1,080,000						
加班費	546,066			546,066				
考績獎金	1,560,000						1,560,000	
年終獎金	1,515,000					1,515,000		
職員退休 及離職金	943,776							

—臺北市立成德國民中學

彙計表

109年度

單位：新臺幣元

退休及卹償金		資遣費	福 利 費					提繳費	兼任 人員 用人 費用
退休金	卹償金		分擔 保險費	傷病 醫藥費	提撥 福利金	員工通勤 交通費	其他		
26,040,770			4,822,020	301,000		776,160	2,422,605	1,964,160	
25,009,000			3,725,856	301,000		587,160	2,118,605	1,964,160	
25,009,000			3,725,856	301,000		587,160	2,118,605	1,964,160	
1,031,770			1,096,164			189,000	304,000		
943,776									

臺北市地方教育發展基金

用人費用

中華民國

計畫及項目	合計	正式 員額 薪資	聘僱 人員 薪資	超時 工作 報酬	津貼	獎 金		
						年終獎金	考績獎金	其他
工員退休 及離職金	87,994							
分擔員工 保險費	1,096,164							
員工通勤 交通費	189,000							
其他福利 費	304,000							

註：1.本表不包含臨時工員薪津。

2.本表兼任人員用人費用，係學校教職員兼課或請假代課鐘點費。 3.外包費編列救生員1人、工友外包3人等，計19萬7,744元。

—臺北市立成德國民中學

彙計表

109年度

單位：新臺幣元

退休及卹償金		資遣費	福 利 費					提繳費	兼任 人員 用人 費用
退休金	卹償金		分擔 保險費	傷病 醫藥費	提撥 福利金	員工通勤 交通費	其他		
87,994			1,096,164			189,000	304,000		

臺北市地方教育發展基金－臺北市立成德國民中學

單位（或計畫）成本分析表

中華民國109年度

單位：新臺幣千元

計畫別	單位	單位成本(元)或 平均利(費)率	數量	預算數	說明
合計				125,805	
國民教育計畫				95,680	
一般行政管理計畫				19,348	
建築及設備計畫				10,777	

臺北市地方教育發展基金－臺北市立成德國民中學

5 年來主要業務計畫分析表

中華民國109年度

單位：新臺幣千元

年 度 及 項 目	單 位	數 量	單位成本(元)或 平均利(費)率	金 額	說 明
(本)年度預算數					
國民教育計畫				95,680	
(上)年度預算數					
國民教育計畫				95,016	
(前)年度決算數					
國民教育計畫				93,715	
(106)年度決算數					
國民教育計畫				89,997	
(105)年度決算數					
國民教育計畫				93,787	

臺北市地方教育發展基金－臺北市立成德國民中學

資本資產明細表

中華民國109年度

單位：新臺幣千元

項 目	取得成本 (期初餘額)	以前年度 累計折舊/ 長期投資 評 價	本 年 度 變 動				主要增減 原因說明	本年度累計折 舊/長期投資 評價變動數	期末餘額
			增加		減少				
			金額	類型	金額	類型			
合計	304,313	87,258	1,869		41		7,458	211,425	
土地改良物	5,012	1,538					319	3,156	
房屋及建築	242,815	40,398					4,006	198,410	
機械及設備	31,358	22,960	1,121	增置			2,096	7,423	
交通及運輸 設備	6,279	5,368					450	462	
雜項設備	18,769	16,994	712	增置			587	1,900	
電腦軟體	80		36	增置	41	無形資 產攤銷		75	