

中華民國 109 年度 4-0501066

臺北市總預算

臺北市政府教育局主管

臺北市地方教育發展基金

臺北市立成淵高級中學附屬單位預算之分預算

(特別收入基金)

臺北市立成淵高級中學編

臺北市地方教育發展基金－臺北市立成淵高級中學

目次

中華民國109年度

一、財務摘要	第 1 頁
二、業務計畫及預算概要	第 3 -10 頁
三、預算主要表	
(一) 基金來源、用途及餘絀預計表	第 11 頁
(二) 現金流量預計表	第 12 頁
四、預算明細表	
(一) 基金來源－服務收入明細表	第 13 頁
(二) 基金來源－財產處分收入明細表	第 14 頁
(三) 基金來源－其他財產收入明細表	第 15 頁
(四) 基金來源－公庫撥款收入明細表	第 16 頁
(五) 基金來源－學雜費收入明細表	第 17 頁
(六) 基金來源－受贈收入明細表	第 18 頁
(七) 基金來源－雜項收入明細表	第 19 頁
(八) 基金用途－高中及高職教育計畫明細表	第 20 -35 頁
(九) 基金用途－一般行政管理計畫明細表	第 36 -38 頁
(十) 基金用途－建築及設備計畫明細表	第 39 -40 頁
五、預算參考表	
(一) 預計平衡表	第 41 頁
(二) 各項費用彙計表	第 42 -49 頁
(三) 員工人數彙計表	第 50 頁
(四) 用人費用彙計表	第 52 -55 頁
(五) 聘用及約僱人員明細表	第 56 -57 頁
(六) 單位(或計畫)成本分析表	第 58 頁

臺北市地方教育發展基金－臺北市立成淵高級中學

目 次

中華民國109年度

(七) 5年來主要業務計畫分析表	第 59 頁
(八) 資本資產明細表	第 60 頁

臺北市地方教育發展基金－臺北市立成淵高級中學

財務摘要

中華民國109年度

單位：新臺幣千元

項 目	本 年 度	上 年 度	比較增減數	%
經營成績：				
基金來源	348,897	347,060	1,837	0.53
基金用途	353,292	354,011	-719	-0.20
賸餘(短絀)	-4,395	-6,951	2,556	--
餘絀情形：				
基金餘額	12,212	16,607	-4,395	-26.46
現金流量(註)：				
現金及約當現金之淨增(減)	-4,395	-6,951	2,556	--

附註：現金流量係採現金及約當現金基礎，包括現金及自投資日起3個月內到期或清償之債權證券。

本 頁 空 白

業務計畫及預算概要

臺北市地方教育發展基金 - 臺北市立成淵高級中學

業務計畫及預算概要

中華民國 109 年度

壹、基金概況

一、設立宗旨及願景：

- (一) 本校遵照憲法第 158 條及 160 條規定，教育文化應發展國民之民族精神、自治精神，國民道德與健全體格、科學及生活智能，以培養青少年七大學習領域及十大基本能力。
- (二) 本校自 91 年度起依教育經費編列與管理法第 13 條規定設置「臺北市地方教育發展基金」，以促進教育健全發展，提昇教育經費運用績效。
- (三) 本校以培育兼具優質科技能力的先鋒者、創意人文知識的領導者以及適性國際視野的思考者為願景，成為增進社會福祉的優良公民。

二、施政重點：

- (一) 開啟多元智慧：尊重每個學生獨特的個性，以多元智慧的觀點協助他找到生命的亮點，肯定天生我才必有用，能知於學，樂於學。
- (二) 培養生活能力：培養學生帶得走的公民關鍵能力，強化自我管理、閱讀理解、理性批判、問題解決、奉獻服務、溝通表達等核心素養。
- (三) 蘊育人文情懷：在溫馨開放的校園文化中，孕育人文情懷，學會尊重、包容；建構生命的價值、完成人性的開展。
- (四) 建置溫馨民主的校園文化：
 1. 以參與式管理、落實行政、教師會、家長會三者的良性互動。
 2. 以學生第一，教學優先的觀念提昇行政服務效率。
 3. 放下威權心態，開啟校園民主之風氣。
- (五) 推動適性教學：
 1. 落實校本課程理念，採多元化、活潑化的教學及評量。
 2. 運用校內外資源，加強多元學習能力。
 3. 關懷相對弱勢學生之教學及輔導。
 4. 推動行動學習，充實學生運用資訊之知能，並提昇教師運用學習載具教學之能力。
- (六) 辦理發展性的訓輔活動：
 1. 辦理各項活動、競賽及展演。

業務計畫及預算概要

中華民國 109 年度

2. 推動校內外學習服務。
3. 發展績優社團及校隊，如田徑隊、羽球隊、手球隊等。
4. 加強新興領域教育的辦理，並融入各科教學以收成效。

(七) 辦理特色課程：

1. 配合十二年國民基本教育，發展特色課程，透過特色課程之實施，達成適性揚才之目的。
2. 透過教師專業發展及學校資源統整，改變教師教學方式及學生學習模式，永續精進發展特色課程。

三、組織概況：

本校設置校長 1 人，綜理全校校務，下設教務處、學生事務處、總務處、圖書館、輔導室、國民中學部、會計室及人事室等單位。

內部分層業務如下：

(一) 教務處：秉承校長之命，辦理全校教務事項。

1. 教學組：掌理高中部課程編排、課業考查、教學研究及教學指導等事項。
2. 註冊組：掌理註冊、編班、轉學、休學及成績考查等有關學籍事項。
3. 設備組：掌理教學設備計畫之擬定、用具之管理、保管等事項。
4. 教務組：掌理國中部之課程編排、課業考查、教學研究及教學指導等事項。

(二) 學生事務處：秉承校長之命，辦理全校學生事務事項。

1. 訓育組：掌理訓育計畫之擬定，指導班聯會、社聯會等學生自治團體之健全發展，並透過各項活動，實施性別教育，人權教育與群己關係之教育。
2. 生活教育組：重視國中部學生生活輔導之技巧與方法，加強道德教育與法律常識教育以落實全方位人格教育為目標。
3. 生活輔導組：重視高中部學生生活輔導之技巧與方法，加強道德教育與法律常識教育以落實全方位人格教育為目標。
4. 體育組：加強學生體能訓練，重視團隊合作精神與良好運動風度之養成。
5. 衛生組：重視校園環境之整理與美化，配合宣導實施防災意識、環保教育與人口教育。

臺北市地方教育發展基金 - 臺北市立成淵高級中學

業務計畫及預算概要

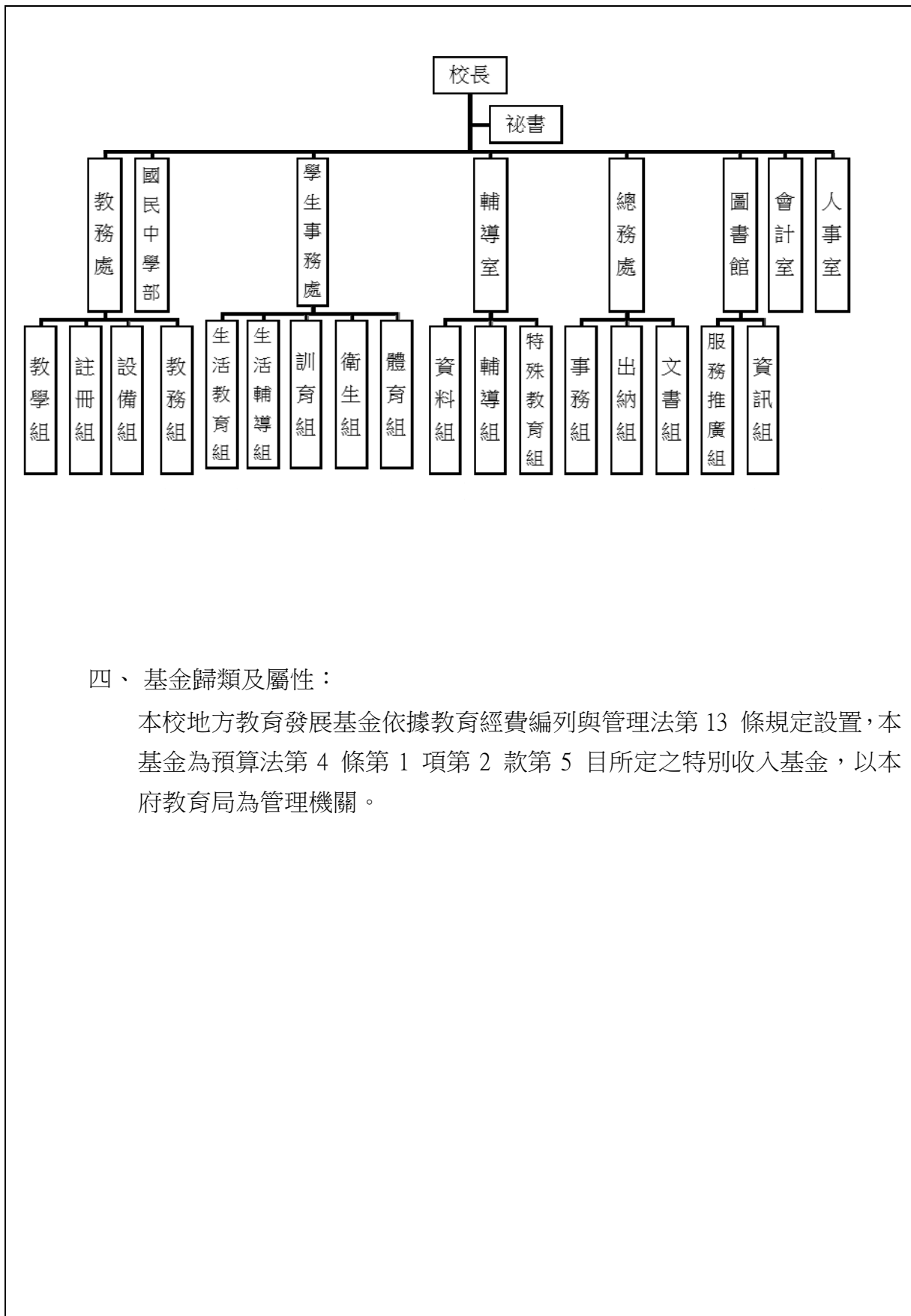
中華民國 109 年度

- (三) 總務處：秉承校長之命，辦理全校總務事項。
 - 1. 事務組：辦理校舍場地佈置及環境美化，監督校舍建築及整修，財物購買保管及分配等事項。
 - 2. 出納組：辦理現金、票據等收支事項。
 - 3. 文書組：辦理公文收發登記與典守學校印信及檔案保管等事項。
- (四) 圖書館：秉承校長之命，辦理圖書分類編目、自動化作業系統維護，參考諮詢服務，推動圖書館利用教育及資訊融入教學、校園網路管理等事項。
 - 1. 服務推廣組：辦理各項閱讀推廣、圖書館利用教育、國際教育等業務。
 - 2. 資訊組：掌理校務行政資訊系統維護，資訊教學之推動等事項。
- (五) 輔導室：秉承校長之命，視學生身心狀況及需求提供發展性輔導，介入性輔導或處理性輔導，並掌理學生輔導與諮商，實施適性生涯輔導等事項。
 - 1. 特殊教育組：掌理特教學生特殊需求之安排，包括資源班之入班教學輔導等個別化教育計畫等事項。
 - 2. 輔導組：掌理學生心理輔導諮商及個案管理工作等事項。
 - 3. 資料組：掌理學生心理測驗、輔導資料建立及運用等事項。
- (六) 國民中學部：秉承校長之命，掌理國中部業務。
- (七) 會計室：秉承上級主計機關之監督與指導，並受校長之指揮，依法辦理歲計、會計、統計等事項。
- (八) 人事室：秉承上級人事機關之監督與指導，並受校長之指揮，依法辦理人事管理查核等事項。

臺北市地方教育發展基金 - 臺北市立成淵高級中學

業務計畫及預算概要

中華民國 109 年度



四、基金歸類及屬性：

本校地方教育發展基金依據教育經費編列與管理法第 13 條規定設置，本基金為預算法第 4 條第 1 項第 2 款第 5 目所定之特別收入基金，以本府教育局為管理機關。

臺北市地方教育發展基金 - 臺北市立成淵高級中學

業務計畫及預算概要

中華民國 109 年度

貳、業務計畫

本年度業務計畫重點與預算配合情形及預期績效，詳列如下：

單位：新臺幣千元

業務計畫名稱	計畫重點內容	預算數	預期績效
高中及高職教育計畫	辦理各項教學、學生事務、圖書及輔導等業務。	304,551	1.新購工藝、自然、社會、圖書等各科教學設備，充實各科教材及用具。 2.革新教學方法，提高教學效能。 3.辦理暑期泳訓班、教師甄選、指定活動等項目。
一般行政管理計畫	綜理學校總務、人事、會計等業務。	35,603	配合校務推動行政處室支援工作，進而增進校務運作。
建築及設備計畫	購置教學所需教學設備等及改善教學環境。	13,138	辦理各學科因應教學課程需要購置教學設備，另辦理活動中心平屋頂整修工程、專科教室環境改善工程，以改善教學環境，增進教學效能，並提高行政效率。

參、預算概要

一、基金來源及用途之預計：

(一) 本年度基金來源：

服務收入 44 萬 1 千元、財產處分收入 6 萬元、其他財產收入 92 萬 6 千元、公庫撥款收入 3 億 1,804 萬 4 千元、學雜費收入 2,813 萬 6 千元、受贈收入 100 萬元、雜項收入 29 萬元，本年度基金來源 3 億 4,889 萬 7 千元，較上年度預算數 3 億 4,706 萬元，增加 183 萬 7 千元，約 0.53%，主要係公庫撥款收入增編所致。

(二) 本年度基金用途：

高中及高職教育計畫 3 億 455 萬 1 千元，一般行政管理計畫 3,560 萬 3 千元，建築及設備計畫 1,313 萬 8 千元，本年度基金用途 3 億 5,329 萬 2 千元，較上年度預算數 3 億 5,401 萬 1 千元，減少 71 萬 9 千元，約 0.20%，主要係減編前瞻計畫所致。

臺北市地方教育發展基金 - 臺北市立成淵高級中學

業務計畫及預算概要

中華民國 109 年度

二、基金餘絀之預計：

本年度基金來源及用途相抵後，差短 439 萬 5 千元，較上年度預算數差短 695 萬 1 千元，減少 255 萬 6 千元，將移用以前基金餘額 439 萬 5 千元支應。

三、現金流量之預計：

本年度業務活動淨現金流出 439 萬 5 千元。

四、補辦預算事項：詳補辦預算明細表

(一) 購建固定資產 34 萬 5 千元

- 1.107 年度教育部補助前瞻基礎建設國民中小學校園數位建設實施計畫 7 萬 3 千元。
- 2.108 年度教育部補助各級學校約用運動防護員巡迴服務計畫 10 萬 3 千元。
- 3.108 年度為維護校園安全，確實需要辦理新購，且具急迫及必要性，由高中及高職教育計畫項下移列固定資產 16 萬 9 千元。

肆、年度關鍵績效指標：

關鍵策略目標	關鍵績效指標	衡量標準	年度目標值
提升學生體適能	學生體適能通過率	通過檢測學生數 / 各校學生數 *100% (單位:%)	62%

伍、前年度及上年度已過期間實施狀況及成果概述：

一、前（107）年度決算結果及績效達成情形：

(一) 前年度決算結果：

- 1.基金來源：決算數 3 億 4,312 萬 8 千元，較預算數 3 億 3,533 萬 8 千元，計增加 779 萬元，約 2.32%，主要係因公庫撥款收入增加所致。
- 2.基金用途：決算數 3 億 5,119 萬 2 千元，較預算數 3 億 4,511 萬 6 千元，計增加 607 萬 6 千元，約 1.76%，主要係因人費用覈實支用所致。

臺北市地方教育發展基金 - 臺北市立成淵高級中學

業務計畫及預算概要

中華民國 109 年度

(二) 前年度績效達成情形分析：

年度績效目標	衡量指標	年度目標值	績效衡量暨達成情形分析
提升畢業生素質 (國中)	國中會考達成 基礎以上學生 比率	85%	國中會考考生人 數 298 人達基礎 及精熟總人數比 率為：86.24%， 達原訂目標值。

二、上(108)年度已過期間預算執行情形及績效達成情形：

(一) 上年度預算截至 108 年 6 月 30 日止執行情形：

1. 基金來源：實際執行數 1 億 9,464 萬 1 千元，較預算分配數 1 億 9,155 萬 1 千元，計增加 309 萬元，約 1.61%，主要係因學雜費收入增加所致。
2. 基金用途：實際執行數 1 億 9,129 萬 8 千元，較預算分配數 1 億 9,850 萬 2 千元，計減少 720 萬 4 千元，約 3.63%，主要係因教職員異動人事費覈實支用所致。

(二) 上(108)年度績效達成情形分析：

年度績效目標	衡量指標	年度目標值	績效衡量暨達成情形分析
提升畢業生素質 (國中)	國中會考達成 基礎以上學生 比率	85%	截至 108 年 6 月 (107 學年度第 2 學期止)，因國 中會考於 5 月 18 日 5 月 19 日舉行 考試，6 月 10 日 成績通知，致尚 無資料表達是否 達原訂目標值。

臺北市地方教育發展基金－臺北市立成淵高級中學

補辦預算明細表

中華民國109年度

單位：新臺幣元

項 目	金額	辦理 年度	說 明
合計	345,000		
購建固定資產	345,000		
購置機械及設備	73,000	107	
網路交換器(48Port)	16,000		教育部補助前瞻基礎建設國民中小學校園數位建設實施計畫經費。
單槍投影機	31,000		教育部補助前瞻基礎建設國民中小學校園數位建設實施計畫經費。
A3雷射印表機	26,000		教育部補助前瞻基礎建設國民中小學校園數位建設實施計畫經費。
購置機械及設備	85,000	108	
氣動式加壓系統	85,000		教育部補助107學年度各級學校約用運動防護員巡迴服務計畫經費。
購置交通及運輸設備	169,000	108	
監視系統(含8T容量硬碟2個監視主機1臺、紅外線800萬畫素攝影機4臺)	169,000		為維護校園安全，確實需要辦理新購，且具急迫及必要性，所需經費擬控留本校高中及高職教育計畫-設備零件支應。
購置雜項設備	18,000	108	
冰箱(雙門變頻)	18,000		教育部補助107學年度各級學校約用運動防護員巡迴服務計畫經費。

備註：各管理機關(構)依預算法第88條規定補辦預算，應確係不及編入年度預算，且因經營環境發生重大變遷或正常業務(含執行中央補助款項目)之確實需要，並經主管機關核轉本府核准先行辦理者；不具急迫性之事項，仍應儘可能納入預算辦理。

預算主要表

臺北市地方教育發展基金－臺北市立成淵高級中學

基金來源、用途及餘絀預計表

中華民國109年度

單位：新臺幣千元

前年度決算數	項 目	本年度預算數	上年度預算數	比較增減（－）
343,128	基金來源	348,897	347,060	1,837
505	勞務收入	441	496	-55
505	服務收入	441	496	-55
1,118	財產收入	986	988	-2
163	財產處分收入	60	61	-1
955	其他財產收入	926	927	-1
311,148	政府撥入收入	318,044	316,281	1,763
309,716	公庫撥款收入	318,044	316,281	1,763
1,432	政府其他撥入收入			
27,996	教學收入	28,136	28,195	-59
27,996	學雜費收入	28,136	28,195	-59
2,362	其他收入	1,290	1,100	190
2,116	受贈收入	1,000	1,000	
245	雜項收入	290	100	190
351,192	基金用途	353,292	354,011	-719
307,159	高中及高職教育計畫	304,551	309,042	-4,491
34,664	一般行政管理計畫	35,603	36,235	-632
9,369	建築及設備計畫	13,138	8,734	4,404
-8,064	本期賸餘(短絀)	-4,395	-6,951	2,556
31,622	期初基金餘額	16,607	21,844	-5,238
23,558	期末基金餘額	12,212	14,893	-2,682

註：前年度決算數細數之和與總數或略有出入，係四捨五入關係，以下各表同。

臺北市地方教育發展基金－臺北市立成淵高級中學

現金流量預計表

中華民國109年度

單位：新臺幣千元

項 目	本 預	年 算	度 數	說 明
業務活動之現金流量				
本期賸餘(短絀)			-4,395	
業務活動之淨現金流入(流出)			-4,395	
其他活動之現金流量				
其他活動之淨現金流入(流出)				
現金及約當現金之淨增(淨減)			-4,395	
期初現金及約當現金			11,066	
期末現金及約當現金			6,671	

註：本表係採現金及約當現金基礎，包括現金及自投資日起3個月內到期或清償之債權證券。

預算明細表

臺北市地方教育發展基金－臺北市立成淵高級中學

基金來源－服務收入明細表

中華民國109年度

單位：新臺幣元

科 目	單 位	本 年 度 預 算 數			說 明
		數 量 業 務 量	利(費)率	金 額	
合計				441,000	
服務收入				441,000	較上年度預算數496,000元，減少55,000元。
	人	190	700	133,000	暑期游泳訓練班學生票收入(收支對列)。
	人	10	800	8,000	暑期游泳訓練班普通票收入(收支對列)。
	人	110	500	55,000	學生甄選報名費收入(收支對列)。
	學期	2	100,000	200,000	教科書作業管理費收入(收支對列)。
	人、科	30x5	300	45,000	教師甄選報名費收入。

臺北市地方教育發展基金－臺北市立成淵高級中學

基金來源－財產處分收入明細表

中華民國109年度

單位：新臺幣元

科 目	單位	本 年 度 預 算 數			說 明
		數量 業務量	利(費)率	金 額	
合計 財產處分收入	年	1	60,000	60,000 60,000 60,000	較上年度預算數61,000元，減少1,000元。 財產報廢殘值收入。

臺北市地方教育發展基金－臺北市立成淵高級中學

基金來源－其他財產收入明細表

中華民國109年度

單位：新臺幣元

科 目	單位	本 年 度 預 算 數			說 明
		數量 業務量	利(費)率	金 額	
合計				926,000	
其他財產收入				926,000	較上年度預算數927,000元，減少1,000元。
	年	1	28,000	28,000	員生消費合作社房地使用費收入。
	年	1	600,000	600,000	校園場地開放收入(收支對列)。
	年	1	70,000	70,000	教職員工停車收入。
	年	1	228,000	228,000	熱食部房地使用費收入。

臺北市地方教育發展基金－臺北市立成淵高級中學

基金來源－公庫撥款收入明細表

中華民國109年度

單位：新臺幣元

科 目	單位	本 年 度 預 算 數			說 明
		數量 業務量	利(費)率	金 額	
合計				318,044,000	
公庫撥款收入	年	1	318,044,000	318,044,000	較上年度預算數316,281,000元，增加1,763,000元。 市府補助款。
				318,044,000	

臺北市地方教育發展基金－臺北市立成淵高級中學

基金來源－學雜費收入明細表

中華民國109年度

單位：新臺幣元

科 目	單位	本 年 度 預 算 數			說 明
		數量 業務量	利(費)率	金 額	
合計				28,136,000	
學雜費收入				28,136,000	較上年度預算數28,195,000元，減少59,000元。
	學期	2	3,650,000	7,300,000	學習輔導費收入(收支對列)。
	人、學期	420x1	1,820	764,400	108學年度第2學期高一雜費收入預估學生438人，減免18人(收支對列)。
	人、學期	410x1	1,820	746,200	109學年度第1學期高一雜費收入預估學生430人，減免20人(收支對列)。
	人、學期	310x1	1,740	539,400	109學年度第1學期高二及高三社會組雜費收入預估學生316人，減免6人(收支對列)。
	人、學期	310x1	1,740	539,400	108學年度第2學期高二及高三社會組雜費收入預估學生316人，減免6人(收支對列)。
	人、學期	500x1	2,060	1,030,000	108學年度第2學期高二及高三自然組雜費收入預估學生510人，減免10人(收支對列)。
	人、學期	430x1	380	163,400	109學年度第1學期電腦使用費收入(收支對列)。
	人、學期	438x1	380	166,440	108學年度第2學期電腦使用費收入(收支對列)。
	人、學期	1,230x1	6,240	7,675,200	108學年度第2學期高中部學費收入預估學生1,264人，減免34人。
	人、學期	1,240x1	6,240	7,737,600	109學年度第1學期高中部學費收入預估學生1,272人，減免32人。
	年	1	402,760	402,760	重修學分費收入(收支對列)。
	人、學期	520x1	2,060	1,071,200	109學年度第1學期高二及高三自然組雜費收入預估學生526人，減免6人(收支對列)。

臺北市地方教育發展基金－臺北市立成淵高級中學

基金來源－受贈收入明細表

中華民國109年度

單位：新臺幣元

科 目	單位	本 年 度 預 算 數			說 明
		數量 業務量	利(費)率	金 額	
合計 受贈收入	年	1	1,000,000	1,000,000 1,000,000 1,000,000	較上年度預算數1,000,000元，無增減。 各界獎助學金(含專戶孳息)等捐款收入(收支對列)。

臺北市地方教育發展基金－臺北市立成淵高級中學

基金來源－雜項收入明細表

中華民國109年度

單位：新臺幣元

科 目	單位	本 年 度 預 算 數			說 明
		數量 業務量	利(費)率	金 額	
合計				290,000	
雜項收入				290,000	較上年度預算數100,000元，增加190,000元。
	年	1	45,000	45,000	數位學生證補卡及刷卡簡訊發送服務收入。
	份	100	100	10,000	招標文件工本費收入。
	年	1	235,000	235,000	廠商逾期履約罰款等其他雜項收入。

臺北市地方教育發展基金－臺北市立成淵高級中學

基金用途－高中及高職教育計畫明細表

中華民國109年度

單位：新臺幣元

前年度 決算數	上年度 預算數	科 目	本 年 度 預 算 數	說 明
307,158,509	309,042,000	合計	304,551,000	
280,975,857	280,028,000	用人費用	278,304,000	
140,375,499	136,140,000	正式員額薪資	136,512,000	較上年度預算數136,140,000元，增加372,000元。
140,375,499	136,140,000	職員薪金	136,512,000	
			125,496,000	教師159人薪金(詳用人費用彙計表)(含教育部補助導師費360,000元及專任輔導教師1,280,000元)。
			3,420,000	特教教師5人薪金(詳用人費用彙計表)。
			7,596,000	體育班教師9人薪金(詳用人費用彙計表)。
11,515,783	12,711,220	聘僱及兼職人員薪資	12,653,240	較上年度預算數12,711,220元，減少57,980元。
1,369,020	1,520,340	聘用人員薪金	1,939,320	
			1,400,616	專任學務創新人力人員3人薪金(詳聘用及約僱人員明細表)。
			538,704	專任輔導人員1人薪金(詳聘用及約僱人員明細表)(含教育部補助528,000元)。
10,146,763	11,190,880	兼職人員酬金	10,713,920	
			554,400	教師代課鐘點費，本校編制專任教師總人數69人，按9分之1計，編列7人，每人18節11月，總節數7人*18節*11月=1,386節，每節400元(高中部)。
			633,600	教師代課鐘點費，本校編制教師總人數72人，按9分之1計，編列8人，每人220節，總節數8人*220節=1,760節，每節360元(國中部)。
			2,044,800	補助調整教師授課鐘點費，71人*2節*40週*360元(教育部補助款)。
			204,480	補助調整授課鐘點費之外聘教師勞、健保及勞退費用(教育部補助款)。
			6,987,200	兼課鐘點費：(1)依課程標準規定每週課程總時數1,431節(2)現有教師依規定標準每週應授課總時數1,034節(3)每週超時授課及兼課總時數397節(4)總節數397節*4週*11月=17,468節，每節400元。
			86,400	補助調整授課特教教師鐘點費，3人*2節*40

臺北市地方教育發展基金－臺北市立成淵高級中學

基金用途－高中及高職教育計畫明細表

中華民國109年度

單位：新臺幣元

前年度 決算數	上年度 預算數	科 目	本 年 度 預 算 數	說 明
				週*360元(教育部補助款)。
			8,640	補助調整授課鐘點費之外聘教師勞、健保及勞退費用(教育部補助款)。
			194,400	依高級中等學校體育班課程綱要規定，於寒、暑假開設競技專項運動綜合訓練編列鐘點費，3班*162節*400元。
1,041,772	1,859,581	超時工作報酬	1,481,240	較上年度預算數1,859,581元，減少378,341元。
				。
969,772	1,763,581	加班費	1,409,240	
			556,101	兼行政教師不休假出勤加班費。
			38,900	國中部普通班教職員工各項業務逾時加班費。
			99,800	高中部教職員工各項業務逾時加班費(收支對列)。
			32,533	兼行政特教教師不休假出勤加班費。
			89,601	體育班專任運動教練不休假出勤加班費。
			14,800	專任輔導人員逾時加班費。
			2,000	輔導活動個案諮商工作人員逾時加班費。
			4,255	暑期泳訓班工作人員逾時加班費(收支對列)。
				。
			9,250	教師甄選工作人員逾時加班費。
			100,000	校園場地開放工作人員逾時加班費(收支對列)。
			6,000	學生甄選業務工作人員逾時加班費(收支對列)。
			1,000	教科書作業管理業務工作人員逾時加班費(收支對列)。
			440,000	學習輔導課程工作人員逾時加班費(收支對列)。
			15,000	重修學分課程工作人員逾時加班費(收支對列)。
72,000	96,000	值班費	72,000	
			72,000	教官值班費，3人*12月*2,000元(教育部補助款)。
33,294,883	35,112,544	獎金	35,227,915	較上年度預算數35,112,544元，增加115,371元。

臺北市地方教育發展基金－臺北市立成淵高級中學

基金用途－高中及高職教育計畫明細表

中華民國109年度

單位：新臺幣元

前年度 決算數	上年度 預算數	科 目	本 年 度 預 算 數	說 明
16,312,808	17,905,000	考績獎金	17,921,500	
			16,197,500	依考績法規定核發之獎金。
			458,000	依考績法規定核發之獎金。
			1,266,000	依考績法規定核發之獎金。
16,982,075	17,207,544	年終獎金	17,306,415	
			15,687,000	依規定於年節加發之獎金。
			175,077	專任學務創新人力人員依規定於年節加發之獎金。
			427,500	依規定於年節加發之獎金。
			949,500	依規定於年節加發之獎金。
			67,338	專任輔導人員依規定於年節加發之獎金。
75,415,623	76,869,179	退休及卹償金	75,117,143	較上年度預算數76,869,179元，減少1,752,036元。
74,336,643	76,401,503	職員退休及離職金	74,649,467	
			10,795,824	提撥退撫基金。
			84,024	專任學務創新人力人員提撥離職儲金。
			280,800	提撥退撫基金。
			673,920	提撥退撫基金。
			34,571	退休人員年終慰問金。
			62,748,000	退休人員月退休金，153人*33,000元*12月=60,588,000元；退休遺族月撫慰金，10人*18,000元*12月=2,160,000元；合計62,748,000元。
			32,328	專任輔導人員提撥離職儲金。
611,304		工員退休及離職金		
467,676	467,676	卹償金	467,676	遺族年撫卹金，1人*38,973元*12月。
19,332,297	17,335,476	福利費	17,312,462	較上年度預算數17,335,476元，減少23,014元。
13,802,109	11,705,376	分擔員工保險費	11,766,276	
			10,605,816	分擔公保、勞保、健保費。
			163,872	專任學務創新人力人員分擔勞保、健保費。
			284,088	分擔公保、勞保、健保費。
			649,476	分擔公保、勞保、健保費。

臺北市地方教育發展基金－臺北市立成淵高級中學

基金用途－高中及高職教育計畫明細表

中華民國109年度

單位：新臺幣元

前年度 決算數	上年度 預算數	科 目	本 年 度 預 算 數	說 明
390,990	527,000	傷病醫藥費	63,024	專任輔導人員分擔勞保、健保費。
			527,000	
			352,000	健康檢查補助費，22人*16,000元。
			175,000	健康檢查補助費，50人*3,500元。
1,293,049	1,387,260	員工通勤交通費	1,299,060	
			800,100	教師上下班交通費，127人*10月*1段*630元。
			45,360	專任學務創新人力人員上下班交通費，3人*12月*2段*630元。
			126,000	教師上下班交通費，10人*10月*2段*630元。
			45,360	教官上下班交通費，3人*12月*2段*630元。
			143,640	兼行政教師上下班交通費，19人*12月*1段*630元。
			15,120	兼行政特教教師上下班交通費，1人*12月*2段*630元。
			25,200	特教教師上下班交通費，4人*10月*1段*630元。
			37,800	體育班教師上下班交通費，6人*10月*1段*630元。
			45,360	體育班專任運動教練上下班交通費，3人*12月*2段*630元。
			15,120	專任輔導人員上下班交通費，1人*12月*2段*630元。
3,846,149	3,715,840	其他福利費	3,720,126	
			48,000	專任學務創新人力人員休假旅遊補助費。
			352,000	兼行政教師休假旅遊補助費。
			16,000	兼行政特教教師休假旅遊補助費。
			48,000	體育班專任運動教練休假旅遊補助費。
			36,000	退休人員三節慰問金，6人*6,000元。
			54,000	退休人員三節特別照護金(單身)。
			1,804,286	子女教育補助費。
			250,840	結婚補助，4人*2月*31,355元。
			1,095,000	喪葬補助，6人*5月*36,500元。
			16,000	專任輔導人員休假旅遊補助費。

臺北市地方教育發展基金－臺北市立成淵高級中學

基金用途－高中及高職教育計畫明細表

中華民國109年度

單位：新臺幣元

前年度 決算數	上年度 預算數	科 目	本 年 度 預 算 數	說 明
17,294,825	17,573,000	服務費用	16,955,000	
4,298,651	4,652,785	水電費	4,471,646	較上年度預算數4,652,785元，減少181,139元。
3,088,677	3,242,725	工作場所電費	3,088,677	
			2,877,720	班級電費。
			7,932	溫水游泳池電費(游泳池水電清潔維護費)。
			16,525	暑期泳訓班電費(收支對列)。
			81,500	校園場地開放電費(收支對列)。
			95,000	學習輔導課電費(收支對列)。
			10,000	重修學分班電費(收支對列)。
708,207	735,060	工作場所水費	707,969	
			699,063	班級水費。
			8,906	溫水游泳池水費(游泳池水電清潔維護費)。
501,767	675,000	氣體費	675,000	
			675,000	溫水游泳池燃料費。
249,646	262,400	郵電費	279,500	較上年度預算數262,400元，增加17,100元。
63,114	60,000	郵費	80,000	
			80,000	寄發學生通知單等郵資(高中部)(收支對列)。
158,773	200,000	電話費	199,500	
			199,500	電話費(高中部)(收支對列)。
27,759	2,400	數據通信費		
991,771	421,110	旅運費	444,640	較上年度預算數421,110元，增加23,530元。
274,180	386,460	國內旅費	411,540	
			86,800	校外教學隨隊人員出差旅費，14人*4天*1,550元(高中部)(收支對列)。
			60,450	校外教學隨隊人員出差旅費，13人*3天*1,550元(國中部)。
			21,000	教職員工短程車資(國中部普通班級業務費)。
			60,000	教職員工短程車資(高中部)(收支對列)。
			9,300	教職員工因公市外出差旅費(國中部)。
			99,200	教職員工因公市外出差旅費，16人*4天*1,550元(高中部)(收支對列)。
			69,750	體育班帶隊人員出差旅費，9人*5天*1,550

臺北市地方教育發展基金－臺北市立成淵高級中學

基金用途－高中及高職教育計畫明細表

中華民國109年度

單位：新臺幣元

前年度 決算數	上年度 預算數	科 目	本 年 度 預 算 數	說 明
				元(體育班班級業務費)。
			5,040	專任輔導人員短程車資。
686,264		國外旅費		
17,790	34,650	貨物運費	33,100	
			30,000	參加校外活動露營展覽慶典等運費(高中部)(收支對列)。
			3,100	參加校外活動露營展覽慶典等運費(國中部)。
13,537		其他旅運費		
700,051	853,642	印刷裝訂與廣告費	695,200	較上年度預算數853,642元，減少158,442元。
700,051	853,642	印刷及裝訂費	695,200	
			268,800	影印機使用費，8臺*12月*4,000張*0.7元(高中部)(收支對列)。
			200,000	印製教學用表格及零星報表等(高中部)(收支對列)。
			1,000	運動會各項競賽獎狀印製費。
			30,000	活化教學活動成果報告等印製費。
			80,000	班級自治活動所需學生手冊、班會紀錄簿、獎狀等印製費。
			1,000	小田園教育體驗實習計畫海報及成果報告等印製費。
			1,000	輔導活動輔導資料印製費。
			92,400	學習輔導課程影印機使用費，2臺*12月*5,500張*0.7元(收支對列)。
			6,000	新加坡青年學生文化親善訪問團接待印製手冊資料等。
			15,000	中小學手球賽活動秩序冊等印刷費。
2,008,469	2,180,705	修理保養及保固費	2,324,062	較上年度預算數2,180,705元，增加143,357元。
1,282,924	1,140,000	一般房屋修護費	1,200,000	
			600,000	教學公用房舍及其他建築物等修理維護費(國中部)。
			600,000	教學公用房舍及其他建築物等修理維護費(高中部)(收支對列)。
280,280	597,465	機械及設備修護費	674,062	

臺北市地方教育發展基金－臺北市立成淵高級中學

基金用途－高中及高職教育計畫明細表

中華民國109年度

單位：新臺幣元

前年度 決算數	上年度 預算數	科 目	本 年 度 預 算 數	說 明
			66,400	電腦設備維護費(電腦專案計畫)。
			199,162	游泳池設備修理維護費(游泳池水電清潔維護費)。
			10,000	暑期泳訓班設備修理維護費(收支對列)。
			268,500	校園場地開放設備修理維護費(收支對列)。
			100,000	學生電腦課程用維護費(收支對列)。
			30,000	教科書作業管理設備修理維護費(收支對列)。
445,265	443,240	雜項設備修護費	450,000	
			150,000	各項教學設施維護費(國中部)。
			300,000	各項教學設施維護費(高中部)(收支對列)。
504	11,400	保險費	9,000	較上年度預算數11,400元，減少2,400元。
504	11,400	其他保險費	9,000	
			2,400	體育班校外比賽活動學生保險費，80人*30元(體育班班級業務費)。
			1,000	班級自治活動校外比賽活動學生保險費。
			5,600	暑期泳訓班學員保險費，200人*28元(收支對列)。
1,405,804	1,318,148	一般服務費	1,284,182	較上年度預算數1,318,148元，減少33,966元。
59,552	59,364	佣金、匯費、經理費及手續費	20,316	
			20,316	委託超商代收學雜費手續費，1,693人*2學期*6元。
	429,000	外包費	429,000	
			429,000	完全中學行政人力勞務外包費，1人*12月*35,750元。
1,029,897	479,784	計時與計件人員酬金	480,866	
			297,050	游泳池救生員薪津，1人*10月*29,705元。
			18,180	提撥游泳池救生員勞工退休準備金，1人*10月*1,818元。
			37,131	游泳池救生員年終工作獎金，1人*37,131元。
			36,360	分擔游泳池救生員勞保及健保費，1人*10月*3,636元。

臺北市地方教育發展基金－臺北市立成淵高級中學

基金用途－高中及高職教育計畫明細表

中華民國109年度

單位：新臺幣元

前年度 決算數	上年度 預算數	科 目	本 年 度 預 算 數	說 明
			900	提撥暑期泳訓班工讀生勞退準備金，1人*2月*450元(收支對列)。
			13,500	暑期泳訓班工讀生薪津，90小時*150元(收支對列)。
			3,636	提撥暑期泳訓班救生員退休金，1人*2月*1,818元。
			59,410	暑期泳訓班救生員薪津，1人*2月*29,705元。
			7,427	暑期泳訓班救生員年終獎金，1人*7,427元。
			7,272	分擔暑期泳訓班救生員勞保及健保費，1人*2月*3,636元。
316,355	350,000	體育活動費	354,000	
			6,000	文康活動費，本校編列專任學務創新人力人員3人，每人編列2,000元。
			318,000	文康活動費，本校編列教師159人，每人編列2,000元。
			10,000	文康活動費，本校編列特教教師5人，每人編列2,000元。
			18,000	文康活動費，本校編列體育班教師9人，每人編列2,000元。
			2,000	文康活動費，本校編列專任輔導人員1人，每人編列2,000元。
7,639,929	7,872,810	專業服務費	7,446,770	較上年度預算數7,872,810元，減少426,040元。
6,941,198	7,403,900	講課鐘點、稿費、出席審查及查詢費	7,065,700	
			57,600	分組活動外聘鐘點費。
			7,200	國中身心障礙資源教材編輯費，1班*12月*600元。
			7,200	高中身心障礙資源教材編輯費，1班*12月*600元。
			64,000	活化教學活動外聘講座鐘點費，32節*2,000元。
			48,000	活化教學活動外聘講座鐘點費，24節*2,000元。

臺北市地方教育發展基金－臺北市立成淵高級中學

基金用途－高中及高職教育計畫明細表

中華民國109年度

單位：新臺幣元

前年度 決算數	上年度 預算數	科 目	本 年 度 預 算 數	說 明
			26,000	班級自治活動班週會外聘講座鐘點費，13節*2,000元。
			20,000	性別平等教育宣導活動校園性平事件行為人實施8小時性別平等教育課程鐘點費，50節*400元。
			2,000	性別平等教育宣導活動外聘講座鐘點費1節。
			2,500	性別平等教育宣導活動校園性別事件調查小組會議外聘專家學者出席費1人次。
			8,000	小田園教育體驗實習計畫活動外聘講座鐘點費，4節*2,000元。
			3,200	國中適性入學宣導講座鐘點費(含教育部補助2,000元)。
			12,000	國中生涯發展教育外聘講座鐘點費，6節*2,000元。
			60,000	輔導活動個案諮商外聘講座鐘點費，30節*2,000元。
			10,000	輔導活動會議外聘專家學者出席費，4人次*2,500元。
			70,000	暑期泳訓班教練指導鐘點費，140節*500元(收支對列)。
			2,500,000	國中部學習輔導課教師鐘點費，5,000節*500元(收支對列)。
			3,850,000	高中部學習輔導課教師鐘點費，7,000節*550元(收支對列)。
			308,000	重修學分班教師鐘點費，560節*550元(收支對列)。
			2,000	技職教育、免試及十二年國教校園宣導外聘講座鐘點費1節。
			8,000	新加坡青年學生文化親善訪問團接待外聘講座鐘點費，4節*2,000元。
49,600	101,200	委託檢驗(定)試驗認證費	52,880	
			21,600	飲水機水質檢驗費，18臺*1,200元。
			31,280	消防安全、建物公共安全檢查簽證費等(高中部)(收支對列)。
126,530	60,910	試務甄選費	67,790	

臺北市地方教育發展基金－臺北市立成淵高級中學

基金用途－高中及高職教育計畫明細表

中華民國109年度

單位：新臺幣元

前年度 決算數	上年度 預算數	科 目	本 年 度 預 算 數	說 明
			30,790	教師甄選試務費用。
			37,000	學生甄選試務費用(收支對列)。
66,080	24,000	電腦軟體服務費	24,000	
			24,000	學生電腦課程用教學軟體(收支對列)。
456,521	282,800	其他專業服務費	236,400	
			16,000	運動會各項競賽外聘裁判費，5人*8場*400元。
			150,000	校園場地開放機械定點、機動巡邏等保全費用(收支對列)。
			51,200	中小學手球賽外聘裁判費，8人*16場*400元。
			19,200	中小學手球賽外聘防護人員費用，4人*2天*8小時*300元。
4,777,641	6,437,000	材料及用品費	5,510,000	
1,220,760	2,482,866	使用材料費	2,194,340	較上年度預算數2,482,866元，減少288,526元。
1,220,760	2,482,866	設備零件	2,194,340	
			384,000	改善汰換中等學校普通教室學生課桌椅，240套*1,600元。
			100,000	家事烹飪用具(高中部)(收支對列)。
			100,000	工藝教學用具(高中部)(收支對列)。
			100,000	教學所需事務用具(高中部)(收支對列)。
			100,000	音樂運動等康樂用具(高中部)(收支對列)。
			100,000	各科教學用影片、掛圖、標本等用具(高中部)(收支對列)。
			275,500	教學用平板電腦，29部*9,500元(電腦專案計畫)(新增)。
			89,380	汰舊換新木椅，82個*1,090元(由班級設備費移列)(新增)。
			13,000	新購電風扇，5臺*2,600元(由特殊班設備費移列)(新增)。
			38,060	新購教育訓練槍，4把*9,515元(由班級設備費移列)(新增)。
			189,000	電腦設備維護及管理費，30班*6,300元(電腦專案計畫)。
			31,800	運動會各項競賽用具等。

臺北市地方教育發展基金－臺北市立成淵高級中學

基金用途－高中及高職教育計畫明細表

中華民國109年度

單位：新臺幣元

前年度 決算數	上年度 預算數	科 目	本 年 度 預 算 數	說 明
			125,000	活化教學相關教學活動教具。
			13,000	小田園教育體驗實習計畫所需種植植物用栽種盆等器具。
			8,000	小田園教育體驗實習計畫所需鋤頭、花剪、鏟子等農具。
			205,840	學生電腦課程用零組件等(收支對列)。
			142,000	教科書作業管理耗材及教學用具(收支對列)。
			120,000	學習輔導課程教學耗材及用具(收支對列)。
			59,760	重修學分課程教學耗材及用具(收支對列)。
3,556,881	3,954,134	用品消耗	3,315,660	較上年度預算數3,954,134元，減少638,474元。
84,306	269,905	辦公(事務)用品	152,800	
			140,000	教學用文具用品(高中部)(收支對列)。
			1,000	課後社團活動用文具用品。
			1,000	性別平等教育宣導活動用文具用品等。
			800	國中適性入學宣導文具用品。
			10,000	學習輔導課程教學用文具用品(收支對列)。
243,244	188,000	報章雜誌	140,000	
			140,000	圖書館館藏訂閱書報雜誌費用(高中部)(收支對列)。
101,514	290,000	農業與園藝用品及環境美化費	155,000	
			80,000	校園美化費用(高中部)(收支對列)。
			75,000	綠屋頂計畫植栽箱、土壤肥料、植栽維護等。
41,912	80,000	化學藥劑與實驗用品	80,000	
			80,000	物理、生物、化學實驗等材料(高中部)(收支對列)。
141,902	65,462	醫療用品(非醫療院所使用)	77,000	
			40,000	健康中心藥品(高中部)(收支對列)。
			15,000	健康中心藥品(國中部)。
			22,000	中小學手球賽競賽防護醫療用品費。
2,944,003	3,060,767	其他用品消耗	2,710,860	
			414,600	班級教學材料費，30班*13,820元(國中部普

臺北市地方教育發展基金－臺北市立成淵高級中學

基金用途－高中及高職教育計畫明細表

中華民國109年度

單位：新臺幣元

前年度 決算數	上年度 預算數	科 目	本 年 度 預 算 數	說 明
				通班教學材料費)。
			6,500	童軍教育用材料費等，1團*6,500元(國中部)。
			127,800	敬師活動費，213人*600元。
			156,000	中低收入戶學生用教科書，120人*1,300元。
			90,000	專用垃圾袋費用，36班*2,500元(高中部)(收支對列)。
			85,320	消毒藥水及衛生清潔用品，36班*2,370元(高中部)(收支對列)。
			71,100	消毒藥水及衛生清潔用品，30班*2,370元(國中部普通班級業務費)。
			75,000	專用垃圾袋費用，30班*2,500元(國中部普通班級業務費)。
			5,200	辦理各項教學活動會議逾時誤餐費用，65人次* 80元(國中部普通班級業務費)。
			51,200	辦理各項教學活動會議逾時誤餐費用，640人次* 80元(高中部)(收支對列)。
			659,270	教學體育材料、指導材料、音樂材料、工藝家事材料及其他材料(高中部)(收支對列)。
			13,820	國中身心障礙資源班教學材料費，1班*13,820元(特教班教學材料費)。
			13,820	高中身心障礙資源班教學材料費，1班*13,820元(特教班教學材料費)。
			7,200	辦理高中身心障礙資源班學生個案諮詢工作逾時誤餐費用，90人次* 80元(特教班級業務費)。
			7,200	辦理國中身心障礙資源班學生個案諮詢工作逾時誤餐費用，90人次* 80元(特教班級業務費)。
			166,000	電腦耗材(電腦專案計畫)。
			34,352	體育班學生訓練用消耗器材費(體育班班級業務費)。
			100,000	辦理體育班師生參賽逾時誤餐費用，1,250人次* 80元(體育班班級業務費)。

臺北市地方教育發展基金－臺北市立成淵高級中學

基金用途－高中及高職教育計畫明細表

中華民國109年度

單位：新臺幣元

前年度 決算數	上年度 預算數	科 目	本 年 度 預 算 數	說 明
			20,000	運動會各項競賽用錦旗獎品及場地佈置等費用。
			30,000	辦理運動會各項競賽逾時誤餐費用，375人次* 80元。
			5,200	活化教學活動課程材料等。
			24,800	辦理活化教學計畫活動及研習等逾時誤餐費用，310人次* 80元。
			20,658	班級自治活動比賽等所需材料費。
			20,000	班級自治活動學生競賽獎品。
			30,000	班級自治活動所需點名夾等用品。
			10,000	辦理班級自治活動逾時誤餐費用，125人次* 80元。
			2,000	課後社團活動表演道具。
			6,000	辦理課後社團活動逾時誤餐費用，75人次* 80元。
			700	性別平等教育宣導活動場地佈置等雜支。
			4,800	辦理性別平等教育宣導活動及研習逾時誤餐費用，60人次* 80元。
			4,000	辦理性別平等教育宣導活動校園性別事件調查小組會議逾時誤餐費用，50人次* 80元。
			45,000	小田園教育體驗實習計畫魚菜共生系統材料。
			2,000	輔導活動宣導場地佈置等雜支。
			49,000	輔導活動適性評量測驗。
			34,000	辦理輔導活動個案諮商工作逾時誤餐費用，425人次* 80元。
			3,220	暑期泳訓班消毒劑，14班*230元(收支對列)。
			4,000	暑期泳訓班雜支(收支對列)。
			3,000	暑期泳訓班教學環境佈置費(收支對列)。
			10,000	暑期泳訓班教學器材費(收支對列)。
			4,960	辦理教師甄選工作逾時誤餐費用，62人次* 80元。
			12,000	辦理學生甄選業務工作逾時誤餐費用，150人次* 80元(收支對列)。

臺北市地方教育發展基金－臺北市立成淵高級中學

基金用途－高中及高職教育計畫明細表

中華民國109年度

單位：新臺幣元

前年度 決算數	上年度 預算數	科 目	本 年 度 預 算 數	說 明
			132,600	學習輔導課程教學材料(收支對列)。
			30,000	辦理學習輔導課程會議逾時誤餐費用，375人次* 80元(收支對列)。
			10,000	重修學分課程教學材料(收支對列)。
			10,000	新加坡青年學生文化親善訪問團接待參訪活動門票等其他費用。
			24,000	新加坡青年學生文化親善訪問團接待工作人員逾時誤餐費用，300人次* 80元。。
			65,500	中小學手球賽競賽用手球及場地佈置等。
			9,040	辦理中小學手球賽逾時誤餐費用，113人次* 80元。
435,008	438,000	租金、償債、利息及相關手續費	161,000	
	1,000	地租及水租		較上年度預算數1,000元，減少1,000元。
	1,000	場地租金		
49,200	98,480	機器租金	30,000	較上年度預算數98,480元，減少68,480元。
49,200	98,480	機械及設備租金	30,000	
			30,000	學習輔導課程租用油印機等設備租金(收支對列)。
319,568	297,200	交通及運輸設備租金	66,200	較上年度預算數297,200元，減少231,000元。
319,568	297,200	車租	66,200	
			3,000	活化教學校外教育參訪及學術交流活動租車1輛租車費。
			23,200	班級自治活動校外比賽租車費，4輛*5,800元。
			8,000	課後社團活動租車費，2輛*4,000元。
			16,000	生涯發展教育高職職業試探租車費，4輛*4,000元。
			16,000	新加坡青年學生文化親善訪問團接待租車費，2輛*8,000元。
66,240	41,320	雜項設備租金	64,800	較上年度預算數41,320元，增加23,480元。
66,240	41,320	雜項設備租金	64,800	
			4,800	數位電錶月租費，12月*400元(國中部普通班級業務費)。
			60,000	課後社團活動租用音響燈光等設備租金。

臺北市地方教育發展基金－臺北市立成淵高級中學

基金用途－高中及高職教育計畫明細表

中華民國109年度

單位：新臺幣元

前年度 決算數	上年度 預算數	科 目	本 年 度 預 算 數	說 明
850		稅捐及規費(強制費)		
850		消費與行為稅		
850		營業稅		
3,021,381	3,467,000	會費、捐助、補助、分攤、照護 、救濟與交流活動費	3,215,000	
1,077,576	1,248,880	捐助、補助與獎助	1,234,840	較上年度預算數1,248,880元，減少14,040元。
1,077,576	1,182,200	獎助學員生給與	1,169,000	
			10,000	教育關懷獎每校推薦1名學生獎助金。
			72,000	高中部優秀學生獎學金，36班*2學期*1,000元。
			60,000	國中部優秀學生獎學金，30班*2學期*1,000元。
			1,000,000	學生清寒及優秀獎助學金(收支對列)。
			27,000	教科書作業管理業務學生工讀金，180小時*150元(收支對列)。
	66,680	其他捐助、補助與獎助	65,840	
			65,840	補助學生社團及畢業生獎品等(高中部)(收支對列)。
1,736,490	2,108,120	補貼、獎勵、慰問、照護與救濟	1,980,160	較上年度預算數2,108,120元，減少127,960元。
1,736,490	2,108,120	其他補貼、獎勵、慰問、照護與救濟	1,980,160	
			28,000	弱勢學生冷氣使用費補助費用，35人*800元(新增)。
			1,716,000	清寒學生餐費補助，156人*200日*55元。
			236,160	補助學校午餐使用有機蔬菜計畫，738人*40週*1次*8元。
207,315	110,000	競賽及交流活動費		較上年度預算數110,000元，減少110,000元。
207,315	110,000	交流活動費		
652,947	1,099,000	其他	406,000	
652,947	1,099,000	其他支出	406,000	較上年度預算數1,099,000元，減少693,000元。
652,947	1,099,000	其他	406,000	
			75,600	執行學生路隊安全導護費，3人*40週*10次

臺北市地方教育發展基金－臺北市立成淵高級中學

基金用途－高中及高職教育計畫明細表

中華民國109年度

單位：新臺幣元

前年度 決算數	上年度 預算數	科 目	本 年 度 預 算 數	說 明
				*63元(國中組)。
			307,498	體育班學生校外比賽活動所需報名費等費用(體育班班級業務費)。
			1,000	運動會各項競賽雜支等費用。
			842	班級自治活動學生校外比賽所需雜支等費用。
			3,000	課後社團活動學生出外活動或表演所需雜支等費用。
			18,060	中小學手球賽競賽所需雜支等費用。

臺北市地方教育發展基金－臺北市立成淵高級中學

基金用途－一般行政管理計畫明細表

中華民國109年度

單位：新臺幣元

前年度 決算數	上年度 預算數	科 目	本 年 度 預 算 數	說 明
34,664,443	36,235,000	合計	35,603,000	
32,854,736	34,128,000	用人費用	33,219,000	
21,455,277	22,572,000	正式員額薪資	21,732,000	較上年度預算數22,572,000元，減少840,000元。
19,301,319	20,388,000	職員薪金	19,908,000	
			19,908,000	職員31人薪金(詳用人費用彙計表)。
2,153,958	2,184,000	工員工資	1,824,000	
			1,824,000	工員5人工資(詳用人費用彙計表)。
660,072	966,140	超時工作報酬	1,166,696	較上年度預算數966,140元，增加200,556元。
660,072	966,140	加班費	1,166,696	
			954,256	職工不休假出勤加班費。
			212,440	教職員工各項業務逾時加班費(統籌業務費)。
4,602,720	5,683,500	獎金	5,617,500	較上年度預算數5,683,500元，減少66,000元。
2,230,514	2,862,000	考績獎金	2,901,000	
			2,901,000	依考績法規定核發之獎金。
2,372,206	2,821,500	年終獎金	2,716,500	
			2,716,500	依規定於年節加發之獎金。
3,314,891	1,988,688	退休及卹償金	1,901,856	較上年度預算數1,988,688元，減少86,832元。
3,023,498	1,813,968	職員退休及離職金	1,755,936	
			1,755,936	提撥退撫基金。
291,393	174,720	工員退休及離職金	145,920	
			145,920	提撥勞工退休準備金。
2,821,776	2,917,672	福利費	2,800,948	較上年度預算數2,917,672元，減少116,724元。
2,040,158	2,000,592	分擔員工保險費	1,911,828	
			1,911,828	分擔公保、勞保、健保費。
345,140	325,080	員工通勤交通費	393,120	
			151,200	教職員工上下班交通費，20人*12月*1段*630元。
			241,920	教職員工上下班交通費，16人*12月*2段*630元。

臺北市地方教育發展基金－臺北市立成淵高級中學

基金用途－一般行政管理計畫明細表

中華民國109年度

單位：新臺幣元

前年度 決算數	上年度 預算數	科 目	本 年 度 預 算 數	說 明
436,478	592,000	其他福利費	496,000	
			496,000	職員休假旅遊補助費。
1,365,554	1,364,000	服務費用	1,831,000	
397,490	474,000	一般服務費	904,000	較上年度預算數474,000元，增加430,000元。
323,900	400,000	外包費	832,000	
			400,000	消化超額職工10人(技工、工友)業務外包費。
			432,000	職工(技工、工友)業務外包費，1人*12月*36,000元(新增)。
73,590	74,000	體育活動費	72,000	
			72,000	文康活動費，本校編列教職員31人、工員5人，合計36人，每人編列2,000元。
788,064	710,000	專業服務費	747,000	較上年度預算數710,000元，增加37,000元。
		委託考選訓練費	37,000	
			37,000	教職員工參加職業安全衛生法證照訓練費用(統籌業務費)(新增)。
788,064	710,000	其他專業服務費	710,000	
			710,000	校園安全機械定點、機動巡邏等保全費用。
180,000	180,000	公共關係費	180,000	較上年度預算數180,000元，無增減。
180,000	180,000	公共關係費	180,000	
			180,000	校長特別費，12月*15,000元。
442,153	741,000	材料及用品費	550,000	
442,153	741,000	用品消耗	550,000	較上年度預算數741,000元，減少191,000元。
442,153	741,000	辦公(事務)用品	550,000	
			360	配合預算編列至千元，增列進位數360元。
			549,640	本校奉核定國中部普通班30班、高中部普通班33班及體育班3班，統籌業務費計算如下：國中部普通班30班，1,290元*15班*12月=232,200元，810元*15班*12月=145,800元，高中部普通班33班及體育班3班，1,290元*15班*12月=232,200元，810元*15班*12月=145,800元，640元*6班*12月=46,080元，以上合計802,080元，除依實際需求移列加班

臺北市地方教育發展基金－臺北市立成淵高級中學

基金用途－一般行政管理計畫明細表

中華民國109年度

單位：新臺幣元

前年度 決算數	上年度 預算數	科 目	本 年 度 預 算 數	說 明
				費212,440元、委託考選訓練費37,000元、營業稅1,000元及會費2,000元外，其餘如列數。
		稅捐及規費(強制費)	1,000	
		消費與行為稅	1,000	新增項目
		營業稅	1,000	
			1,000	變賣報廢財物營業稅(統籌業務費)(新增)。
2,000	2,000	會費、捐助、補助、分攤、照護、救濟與交流活動費	2,000	
		會費	2,000	較上年度預算數2,000元，無增減。
2,000	2,000	職業團體會費	2,000	
			2,000	護理師2人公會會費(統籌業務費)。

臺北市地方教育發展基金－臺北市立成淵高級中學

基金用途－建築及設備計畫明細表

中華民國109年度

單位：新臺幣元

前年度 決算數	上年度 預算數	科 目	本 年 度 預 算 數	說 明
9,368,841	8,734,000	合計	13,138,000	
9,368,841	8,734,000	購建固定資產、無形資產及非理財 目的之長期投資	13,138,000	
4,640,383	6,535,000	購建固定資產	5,401,000	
4,640,383	6,535,000	一般建築及設備計畫	5,401,000	
		班級設備	680,960	
		購置機械及設備	94,000	
			36,000	新購類單眼相機1臺。
			12,000	新購鼓風機1臺。
			46,000	新購充電式割草機，2臺 *23,000元。
		購置交通及運輸設備	88,000	
			88,000	新購監視系統視訊頭，4個 *22,000元。
		購置雜項設備	498,960	
			66,000	汰舊換新實木大桌，3張 *22,000元。
			184,000	汰舊換新飲水機，8臺* 23,000 元。
			87,000	新購製冰機1臺。
			39,960	新購縫紉機1臺。
			122,000	新購圖書。
		特殊班設備	19,000	
		購置雜項設備	19,000	
			19,000	汰舊換新窗型5.6KW冷氣機1臺 。
		資訊設備	4,507,000	
		購置機械及設備	4,507,000	
			4,175,000	汰舊換新個人電腦，167部 *25,000元(電腦專案計畫)。
			332,000	汰舊換新網路及資訊周邊設備 (電腦專案計畫)。
4,640,383	6,535,000	校園設備		
3,464,531	2,641,000	購置機械及設備		
95,000	363,000	購置交通及運輸設備		
1,080,852	3,531,000	購置雜項設備		
		專科教室環境改善工程	194,040	

臺北市地方教育發展基金－臺北市立成淵高級中學

基金用途－建築及設備計畫明細表

中華民國109年度

單位：新臺幣元

前年度 決算數	上年度 預算數	科 目	本 年 度 預 算 數	說 明
		購置雜項設備	194,040	
			30,240	汰舊換新緊急沖眼淋浴設備1組(國中理化教室)。
			163,800	汰舊換新抽氣式藥品櫃，2座*81,900元(國中理化教室)。
216,400	104,000	購置無形資產	72,000	
216,400	104,000	一般建築及設備計畫	72,000	
		資訊設備	72,000	
		購置電腦軟體	72,000	
			72,000	電腦教學軟體費(電腦專案計畫)。
216,400	104,000	校園軟體設備		
216,400	104,000	購置電腦軟體		
4,512,058	2,095,000	遞延支出	7,665,000	
4,512,058	2,095,000	一般建築及設備計畫	7,665,000	
		活動中心平屋頂整修工程	6,660,000	
		遞延修繕房屋建築支出	6,660,000	
			6,153,250	一、施工費。
			384,195	二、委託技術服務費(總包價法)。
			122,555	三、工程管理費(按施工費約2%提列)。
		專科教室環境改善工程	1,005,000	
		遞延修繕房屋建築支出	1,005,000	
			916,000	一、施工費。
			71,868	二、委託技術服務費(總包價法外加室內裝修圖說審查費5,000元)。
			17,132	三、工程管理費(按施工費約2%提列)。
4,512,058	2,095,000	校園整修工程		
2,825,530	2,095,000	遞延修繕房屋建築支出		
1,686,528		其他遞延支出		

預 算 參 考 表

臺北市地方教育發展基金－臺北市立成淵高級中學

預計平衡表

中華民國109年12月31日

單位：新臺幣千元

107年(前年) 12月31日 決算數	科 目	109年12月31日 預計數	108年12月31日 預計數	比較增減(-)
7,330,860	資產合計	7,319,514	7,323,909	-4,395
7,330,860	資產	7,319,514	7,323,909	-4,395
18,021	流動資產	6,675	11,070	-4,395
18,017	現金	6,671	11,066	-4,395
18,017	銀行存款	6,671	11,066	-4,395
4	應收款項	4	4	
4	其他應收款	4	4	
17,010	投資、長期應收款項、貸墊款及準備金	17,010	17,010	
17,010	準備金	17,010	17,010	
5,297	退休及離職準備金	5,297	5,297	
11,713	其他準備金	11,713	11,713	
7,295,829	其他資產	7,295,829	7,295,829	
7,295,829	什項資產	7,295,829	7,295,829	
18	暫付及待結轉帳項	18	18	
7,295,811	代管資產	7,295,811	7,295,811	
7,330,860	負債及基金餘額合計	7,319,514	7,323,909	-4,395
7,307,302	負債	7,307,302	7,307,302	
3,638	流動負債	3,638	3,638	
2,131	應付款項	2,131	2,131	
1,934	應付代收款	1,934	1,934	
197	應付費用	197	197	
1,506	預收款項	1,506	1,506	
1,506	預收收入	1,506	1,506	
7,303,665	其他負債	7,303,665	7,303,665	
7,303,665	什項負債	7,303,665	7,303,665	
2,270	存入保證金	2,270	2,270	
5,297	應付退休及離職金	5,297	5,297	
7,295,811	應付代管資產	7,295,811	7,295,811	
286	暫收及待結轉帳項	286	286	
23,558	基金餘額	12,212	16,607	-4,395
23,558	基金餘額	12,212	16,607	-4,395
23,558	基金餘額	12,212	16,607	-4,395
23,558	累積餘額	12,212	16,607	-4,395

註：1.信託代理與保證資產(負債)前年度決算數911,345元，上年度預計數911,345元，本年度預計數911,345元。2.或有資產(負債)0元。3.本基金自93年度起，本固定項目分開原則，將屬長期固定帳項，包括固定資產134,222,068元、無形資產323,359元及長期債務0元等，另立帳類管理，未納入本表。

臺北市地方教育發展基金

各項費用

中華民國

前年度 決算數	上年度 預算數	計畫別		合計	高中及高職教育計 畫
		用途別科目			
351,191,793	354,011,000	合計		353,292,000	304,551,000
313,830,593	314,156,000	用人費用		311,523,000	278,304,000
161,830,776	158,712,000	正式員額薪資		158,244,000	136,512,000
159,676,818	156,528,000	職員薪金		156,420,000	136,512,000
2,153,958	2,184,000	工員工資		1,824,000	
11,515,783	12,711,220	聘僱及兼職人員薪資		12,653,240	12,653,240
1,369,020	1,520,340	聘用人員薪金		1,939,320	1,939,320
10,146,763	11,190,880	兼職人員酬金		10,713,920	10,713,920
1,701,844	2,825,721	超時工作報酬		2,647,936	1,481,240
1,629,844	2,729,721	加班費		2,575,936	1,409,240
72,000	96,000	值班費		72,000	72,000
37,897,603	40,796,044	獎金		40,845,415	35,227,915
18,543,322	20,767,000	考績獎金		20,822,500	17,921,500
19,354,281	20,029,044	年終獎金		20,022,915	17,306,415
78,730,514	78,857,867	退休及卹償金		77,018,999	75,117,143
77,360,141	78,215,471	職員退休及離職金		76,405,403	74,649,467
902,697	174,720	工員退休及離職金		145,920	
467,676	467,676	卹償金		467,676	467,676
22,154,073	20,253,148	福利費		20,113,410	17,312,462
15,842,267	13,705,968	分擔員工保險費		13,678,104	11,766,276
390,990	527,000	傷病醫藥費		527,000	527,000
1,638,189	1,712,340	員工通勤交通費		1,692,180	1,299,060
4,282,627	4,307,840	其他福利費		4,216,126	3,720,126
18,660,379	18,937,000	服務費用		18,786,000	16,955,000
4,298,651	4,652,785	水電費		4,471,646	4,471,646
3,088,677	3,242,725	工作場所電費		3,088,677	3,088,677
708,207	735,060	工作場所水費		707,969	707,969
501,767	675,000	氣體費		675,000	675,000
249,646	262,400	郵電費		279,500	279,500
63,114	60,000	郵費		80,000	80,000
158,773	200,000	電話費		199,500	199,500

一臺北市立成淵高級中學

彙計表

109年度

單位：新臺幣元

一般行政管理計畫	建築及設備計畫				
35,603,000	13,138,000				
33,219,000					
21,732,000					
19,908,000					
1,824,000					
1,166,696					
1,166,696					
5,617,500					
2,901,000					
2,716,500					
1,901,856					
1,755,936					
145,920					
2,800,948					
1,911,828					
393,120					
496,000					
1,831,000					

臺北市地方教育發展基金

各項費用

中華民國

前年度 決算數	上年度 預算數	計畫別	合計	高中及高職教育計 畫
		用途別科目		
27,759	2,400	數據通信費		
991,771	421,110	旅運費	444,640	444,640
274,180	386,460	國內旅費	411,540	411,540
686,264		國外旅費		
17,790	34,650	貨物運費	33,100	33,100
13,537		其他旅運費		
700,051	853,642	印刷裝訂與廣告費	695,200	695,200
700,051	853,642	印刷及裝訂費	695,200	695,200
2,008,469	2,180,705	修理保養及保固費	2,324,062	2,324,062
1,282,924	1,140,000	一般房屋修護費	1,200,000	1,200,000
280,280	597,465	機械及設備修護費	674,062	674,062
445,265	443,240	雜項設備修護費	450,000	450,000
504	11,400	保險費	9,000	9,000
504	11,400	其他保險費	9,000	9,000
1,803,294	1,792,148	一般服務費	2,188,182	1,284,182
59,552	59,364	佣金、匯費、經理費及手續費	20,316	20,316
323,900	829,000	外包費	1,261,000	429,000
1,029,897	479,784	計時與計件人員酬金	480,866	480,866
389,945	424,000	體育活動費	426,000	354,000
8,427,993	8,582,810	專業服務費	8,193,770	7,446,770
6,941,198	7,403,900	講課鐘點、稿費、出席審查及查詢 費	7,065,700	7,065,700
49,600	101,200	委託檢驗(定)試驗認證費	52,880	52,880
		委託考選訓練費	37,000	
126,530	60,910	試務甄選費	67,790	67,790
66,080	24,000	電腦軟體服務費	24,000	24,000
1,244,585	992,800	其他專業服務費	946,400	236,400
180,000	180,000	公共關係費	180,000	
180,000	180,000	公共關係費	180,000	
5,219,794	7,178,000	材料及用品費	6,060,000	5,510,000
1,220,760	2,482,866	使用材料費	2,194,340	2,194,340
1,220,760	2,482,866	設備零件	2,194,340	2,194,340

一 臺北市立成淵高級中學

彙計表

109年度

單位：新臺幣元

一般行政管理計畫	建築及設備計畫				
904,000					
832,000					
72,000					
747,000					
37,000					
710,000					
180,000					
180,000					
550,000					

臺北市地方教育發展基金

各項費用

中華民國

前年度 決算數	上年度 預算數	計畫別		合計	高中及高職教育計畫
		用途別科目			
3,999,034	4,695,134	用品消耗		3,865,660	3,315,660
526,459	1,010,905	辦公(事務)用品		702,800	152,800
243,244	188,000	報章雜誌		140,000	140,000
101,514	290,000	農業與園藝用品及環境美化費		155,000	155,000
41,912	80,000	化學藥劑與實驗用品		80,000	80,000
141,902	65,462	醫療用品(非醫療院所使用)		77,000	77,000
2,944,003	3,060,767	其他用品消耗		2,710,860	2,710,860
435,008	438,000	租金、償債、利息及相關手續費		161,000	161,000
	1,000	地租及水租			
	1,000	場地租金			
49,200	98,480	機器租金		30,000	30,000
49,200	98,480	機械及設備租金		30,000	30,000
319,568	297,200	交通及運輸設備租金		66,200	66,200
319,568	297,200	車租		66,200	66,200
66,240	41,320	雜項設備租金		64,800	64,800
66,240	41,320	雜項設備租金		64,800	64,800
9,368,841	8,734,000	購建固定資產、無形資產及非理財目的 之長期投資		13,138,000	
4,640,383	6,535,000	購建固定資產		5,401,000	
3,464,531	2,641,000	購置機械及設備		4,601,000	
95,000	363,000	購置交通及運輸設備		88,000	
1,080,852	3,531,000	購置雜項設備		712,000	
216,400	104,000	購置無形資產		72,000	
216,400	104,000	購置電腦軟體		72,000	
4,512,058	2,095,000	遞延支出		7,665,000	
2,825,530	2,095,000	遞延修繕房屋建築支出		7,665,000	
1,686,528		其他遞延支出			
850		稅捐及規費(強制費)		1,000	
850		消費與行為稅		1,000	
850		營業稅		1,000	
3,023,381	3,469,000	會費、捐助、補助、分攤、照護、救濟 與交流活動費		3,217,000	3,215,000
2,000	2,000	會費		2,000	

一 臺北市立成淵高級中學

彙計表

109年度

單位：新臺幣元

一般行政管理計畫	建築及設備計畫				
550,000					
550,000					
	13,138,000				
	5,401,000				
	4,601,000				
	88,000				
	712,000				
	72,000				
	72,000				
	7,665,000				
	7,665,000				
1,000					
1,000					
1,000					
2,000					
2,000					

臺北市地方教育發展基金

各項費用

中華民國

前年度 決算數	上年度 預算數	計畫別	合計	高中及高職教育計 畫
		用途別科目		
2,000	2,000	職業團體會費	2,000	
1,077,576	1,248,880	捐助、補助與獎助	1,234,840	1,234,840
1,077,576	1,182,200	獎助學員生給與	1,169,000	1,169,000
	66,680	其他捐助、補助與獎助	65,840	65,840
1,736,490	2,108,120	補貼、獎勵、慰問、照護與救濟	1,980,160	1,980,160
1,736,490	2,108,120	其他補貼、獎勵、慰問、照護與救濟	1,980,160	1,980,160
207,315	110,000	競賽及交流活動費		
207,315	110,000	交流活動費		
652,947	1,099,000	其他	406,000	406,000
652,947	1,099,000	其他支出	406,000	406,000
652,947	1,099,000	其他	406,000	406,000

一臺北市立成淵高級中學

彙計表

109年度

單位：新臺幣元

一般行政管理計畫	建築及設備計畫				
2,000					

臺北市地方教育發展基金－臺北市立成淵高級中學

員工人數彙計表

中華民國109年度

單位：人

計 畫 及 項 目	上年度最高可 進用員額數	本年度 增減(-)數	本年度最高可 進用員額數	說 明
合計	212	1	213	
高中及高職教育計畫部分	175	2	177	
正式職員	172	1	173	
臨時職員	3	1	4	
一般行政管理計畫部分	37	-1	36	
正式職員	31		31	
正式工員	6	-1	5	

註：1.本表不包含臨時工員人數。

2.本表臨時職員係指奉准有案之約聘僱人員。

3.外包費編列工友外包1人、完全中學行政人力勞務外包1人、消化超額職工業務等，計126萬1,000元。 4.計時與計件人員酬金編列救生員薪資費用、暑期泳訓班工讀生時薪等，計48萬866元。

本 頁 空 白

臺北市地方教育發展基金

用人費用

中華民國

計畫及項目	合計	正式 員額 薪資	聘僱 人員 薪資	超時 工作 報酬	津貼	獎 金		
						年終獎金	考績獎金	其他
合計	311,523,000	158,244,000	1,939,320	2,647,936		20,022,915	20,822,500	
高中及高職 教育計畫	278,304,000	136,512,000	1,939,320	1,481,240		17,306,415	17,921,500	
職員薪金	136,512,000	136,512,000						
聘用人員 薪金	1,939,320		1,939,320					
兼職人員 酬金	10,713,920							
加班費	1,409,240			1,409,240				
值班費	72,000			72,000				
考績獎金	17,921,500						17,921,500	
年終獎金	17,306,415					17,306,415		
職員退休 及離職金	74,649,467							
卹償金	467,676							
分擔員工 保險費	11,766,276							
傷病醫藥 費	527,000							
員工通勤 交通費	1,299,060							
其他福利 費	3,720,126							
一般行政管 理計畫	33,219,000	21,732,000		1,166,696		2,716,500	2,901,000	
職員薪金	19,908,000	19,908,000						
工員工資	1,824,000	1,824,000						
加班費	1,166,696			1,166,696				
考績獎金	2,901,000						2,901,000	
年終獎金	2,716,500					2,716,500		
職員退休 及離職金	1,755,936							
工員退休 及離職金	145,920							
分擔員工 保險費	1,911,828							

—臺北市立成淵高級中學

彙計表

109年度

單位：新臺幣元

退休及卹償金		資遣費	福 利 費					提繳費	兼任 人員 用人 費用
退休金	卹償金		分擔 保險費	傷病 醫藥費	提撥 福利金	員工通勤 交通費	其他		
76,551,323	467,676		13,678,104	527,000		1,692,180	4,216,126	10,713,920	
74,649,467	467,676		11,766,276	527,000		1,299,060	3,720,126	10,713,920	
74,649,467	467,676		11,766,276	527,000		1,299,060	3,720,126	10,713,920	
1,901,856			1,911,828			393,120	496,000		
1,755,936									
145,920			1,911,828						

臺北市地方教育發展基金

用人費用

中華民國

計畫及項目	合計	正式 員額 薪資	聘僱 人員 薪資	超時 工作 報酬	津貼	獎 金		
						年終獎金	考績獎金	其他
員工通勤 交通費	393,120							
其他福利 費	496,000							

註：1.本表不包含臨時工員薪津。

2.本表兼任人員用人費用，係學校教職員兼課或請假代課鐘點費。3.外包費編列工友外包1人、完全中學行政人力勞務外包1人、消化超額職工業務等，計126萬1,000元。4.計時與計件人員酬金編列救生員薪資費用、暑期泳訓班工讀生時薪等，計48萬866元。

—臺北市立成淵高級中學

彙計表

109年度

單位：新臺幣元

退休及卹償金		資遣費	福 利 費					提繳費	兼任 人員 用人 費用
退休金	卹償金		分擔 保險費	傷病 醫藥費	提撥 福利金	員工通勤 交通費	其他		
						393,120	496,000		

臺北市地方教育發展基金

聘用及約僱

中華民國

區分及職稱	人數	擔任工作	聘用或約僱起訖期間	薪點	年需經費
合計	4				2,588,983
聘用人員小計	4				2,588,983
專業人員	4				2,588,983
聘用人員(360)	1	擔任本校及駐點學校專任輔導人員及駐區服務	109/1/1-109/12/31	360	717,394
聘用人員(312)	3	擔任校園安全維護	109/1/1-109/12/31	312	1,871,589

—臺北市立成淵高級中學

人員明細表

109年度

單位：新臺幣元

小計	月 支			離職 儲金	經費來源 及其科目
	折合 金額	勞保 保險費	健康 保險費		
44,892	44,892				高中及高職教育計畫
38,906	38,906				高中及高職教育計畫

臺北市地方教育發展基金－臺北市立成淵高級中學

單位（或計畫）成本分析表

中華民國109年度

單位：新臺幣千元

計畫別	單位	單位成本(元)或 平均利(費)率	數量	預算數	說明
合計				353,292	
高中及高職教育計畫				304,551	
一般行政管理計畫				35,603	
建築及設備計畫				13,138	

臺北市地方教育發展基金－臺北市立成淵高級中學

5年來主要業務計畫分析表

中華民國109年度

單位：新臺幣千元

年度及項目	單位	數量	單位成本(元)或 平均利(費)率	金額	說明
(本)年度預算數					
高中及高職教育計畫				304,551	
(上)年度預算數					
高中及高職教育計畫				309,042	
(前)年度決算數					
高中及高職教育計畫				307,159	
(106)年度決算數					
高中及高職教育計畫				298,194	
(105)年度決算數					
高中及高職教育計畫				298,781	

臺北市地方教育發展基金－臺北市立成淵高級中學

資本資產明細表

中華民國109年度

單位：新臺幣千元

項 目	取得成本 (期初餘額)	以前年度 累計折舊/ 長期投資 評 價	本 年 度 變 動				主要增減 原因說明	本年度累計折 舊/長期投資 評價變動數	期末餘額
			增加		減少				
			金額	類型	金額	類型			
資產	262,028	122,640	5,473		114		10,202	134,545	
土地改良物	10,921	4,573					804	5,544	
房屋及建築	131,610	29,408					2,371	99,831	
機械及設備	62,785	50,230	4,601	增置			4,811	12,344	
交通及運輸 設備	4,114	2,499	88	增置			372	1,331	
雜項設備	52,234	35,930	712	增置			1,844	15,172	
電腦軟體	365		72	增置	114	無形資 產攤銷		323	