

中華民國 109 年度 4-0501059

臺北市總預算案

臺北市政府教育局主管

臺北市地方教育發展基金

臺北市立松山高級中學附屬單位預算之分預算

(特別收入基金)

臺北市立松山高級中學編

臺北市地方教育發展基金－臺北市立松山高級中學

目次

中華民國109年度

| | |
|-----------------------------|------------|
| 一、財務摘要 | 第 1 頁 |
| 二、業務計畫及預算概要 | 第 3 -11 頁 |
| 三、預算主要表 | |
| (一) 基金來源、用途及餘絀預計表 | 第 13 頁 |
| (二) 現金流量預計表 | 第 14 頁 |
| 四、預算明細表 | |
| (一) 基金來源－服務收入明細表 | 第 15 頁 |
| (二) 基金來源－財產處分收入明細表 | 第 16 頁 |
| (三) 基金來源－其他財產收入明細表 | 第 17 頁 |
| (四) 基金來源－公庫撥款收入明細表 | 第 18 頁 |
| (五) 基金來源－學雜費收入明細表 | 第 19 頁 |
| (六) 基金來源－受贈收入明細表 | 第 20 頁 |
| (七) 基金來源－雜項收入明細表 | 第 21 頁 |
| (八) 基金用途－高中及高職教育計畫明細表 | 第 22 -32 頁 |
| (九) 基金用途－一般行政管理計畫明細表 | 第 33 -34 頁 |
| (十) 基金用途－建築及設備計畫明細表 | 第 35 -36 頁 |
| 五、預算參考表 | |
| (一) 預計平衡表 | 第 37 頁 |
| (二) 各項費用彙計表 | 第 38 -43 頁 |
| (三) 員工人數彙計表 | 第 44 頁 |
| (四) 用人費用彙計表 | 第 46 -49 頁 |
| (五) 聘用及約僱人員明細表 | 第 50 -51 頁 |
| (六) 單位（或計畫）成本分析表 | 第 52 頁 |

臺北市地方教育發展基金－臺北市立松山高級中學

目 次

中華民國109年度

| | |
|------------------------|--------|
| (七) 5年來主要業務計畫分析表 | 第 53 頁 |
| (八) 資本資產明細表 | 第 54 頁 |

臺北市地方教育發展基金－臺北市立松山高級中學

財務摘要

中華民國109年度

單位：新臺幣千元

| 項 目 | 本 年 度 | 上 年 度 | 比較增減數 | % |
|---------------|---------|---------|---------|--------|
| 經營成績： | | | | |
| 基金來源 | 309,315 | 322,606 | -13,291 | -4.12 |
| 基金用途 | 318,859 | 333,581 | -14,722 | -4.41 |
| 賸餘(短絀) | -9,544 | -10,975 | 1,431 | -- |
| 餘絀情形： | | | | |
| 基金餘額 | 6,702 | 16,246 | -9,544 | -58.75 |
| 現金流量(註)： | | | | |
| 現金及約當現金之淨增(減) | -9,544 | -10,975 | 1,431 | -- |

附註：現金流量係採現金及約當現金基礎，包括現金及自投資日起3個月內到期或清償之債權證券。

本 頁 空 白

業務計畫及預算概要

臺北市地方教育發展基金 - 臺北市立松山高級中學

業務計畫及預算概要

中華民國 109 年度

壹、基金概況

一、設立宗旨及願景：

- (一) 本校遵照憲法第 158 條及 160 條規定，教育文化應發展國民之民族精神、自治精神，國民道德與健全體格、科學及生活智能，以培養青少年七大學習領域及十大基本能力。
- (二) 本校自 91 年度起依教育經費編列與管理法第 13 條規定設置「臺北市地方教育發展基金」，以促進教育健全發展，提昇教育經費運用績效。

二、施政重點：

- (一) 開啟多元智慧：尊重每個學生獨特的個性，以多元智慧的觀點協助他找到生命的亮點，肯定天生我才必有用，能知於學，樂於學。
- (二) 培養生活能力：因應新世紀知識社會的到來，培養學生帶得走的能力，諸如人際溝通能力、資訊能力、終身學習能力、生涯規畫能力、問題解決能力等。
- (三) 蘊育人文情懷：在溫馨開放的校園文化中，孕育人文情懷，學會尊重、包容；建構生命的價值、完成人性的開展。
- (四) 建置溫馨民主的校園文化：
 1. 以參與式管理、落實行政、教師會、家長會三者的良性互動。
 2. 以學生第一，教學優先的觀念提昇行政服務效率。
 3. 放下威權心態，開啟校園民主之風氣。
- (五) 推動適性教學：
 1. 運用小班優勢，採多元化、活潑化的教學及評量。
 2. 運用校內、外資源，加強多元學習能力。
 3. 關懷相對弱勢學生之教學及輔導。
 4. 發展資訊教育，充實學生電腦運用之知能，並提昇教師運用電腦教學之能力。
- (六) 辦理發展性的訓輔活動：
 1. 辦理各項活動、競賽及展演。
 2. 推動校內外學習服務。
 3. 發展績優社團及校隊，如樂隊、排球、籃球、童軍等。
 4. 加強新興領域教育的辦理，並融入各科教學以收成效。

臺北市地方教育發展基金 - 臺北市立松山高級中學

業務計畫及預算概要

中華民國 109 年度

(七) 辦理特色課程：

1. 配合十二年國民基本教育，發展特色課程，透過特色課程之實施，達成適性揚才之目的。
2. 透過教師專業發展及學校資源統整，改變教師教學方式及學生學習模式，永續精進發展特色課程。

三、組織概況：

本校設置校長 1 人，綜理全校校務，下設教務處、學生事務處、總務處、圖書館、輔導室、會計室及人事室等單位。

內部分層業務如下：

(一) 教務處：秉承校長之命，辦理全校教務事項。

1. 教學組：掌理課程編排、課業考查、學藝競賽、教學研究、教師進修、差假教師調代課及缺補課之查核等事項。
2. 註冊組：掌理註冊、編班、轉學、休學、學籍保管、各項獎助學金補助及成績考查等有關學籍事項。
3. 設備組：掌理教科書編選、教學設備計畫之擬定、用具之管理、保管等事項。
4. 實驗研究組：掌理全校課程實驗及多元入學方案研究等事項。

(二) 學生事務處：秉承校長之命，辦理全校學生事務事項。

1. 訓育組：掌理訓育計畫之擬定及辦理各類訓育等活動。
2. 社團活動組：掌理學生社團活動計畫之擬定及辦理各類社團活動等事項。
3. 生活輔導組：掌理學生校內外生活輔導及安全維護等事項。
4. 體育組：掌理學生體育活動、體格鍛鍊等事項。
5. 體育實驗組：掌理體育班各項訓練和比賽活動、規劃體育班教學等事項。
6. 衛生組：掌理健康檢查、個人及環境衛生檢查、保健等事項。

(三) 總務處：秉承校長之命，辦理全校總務事項。

1. 事務組：辦掌理校舍、校具、財產、物品採購保管、工程發包、監督及驗收等事項。
2. 出納組：掌理現金、零用金、票據之保管等收支事項，辦理員工薪津發放及各項扣繳單據證明等。

臺北市地方教育發展基金 - 臺北市立松山高級中學

業務計畫及預算概要

中華民國 109 年度

3. 文書組：掌理文件收發登錄與典守學校印信，撰擬繕校及檔案保管、整理各項會議紀錄等事項。

(四) 圖書館：秉承校長之命，掌理全校圖書典藏，推廣及管理等事項。

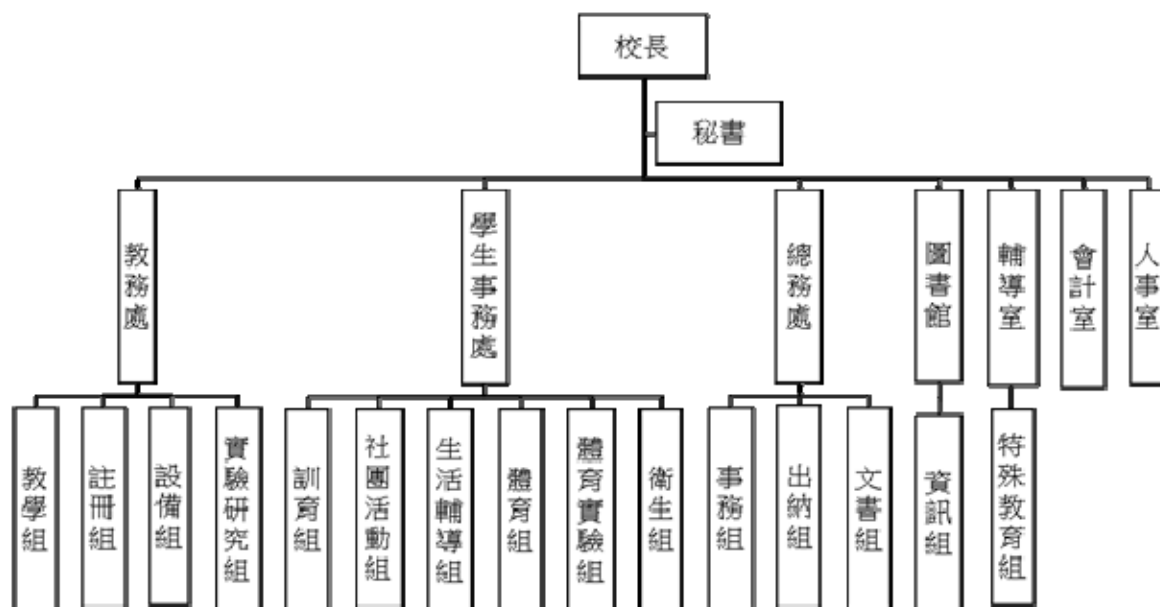
資訊組：掌理校務行政資訊系統維護，資訊教學之推動等事項。

(五) 輔導室：秉承校長之命，辦理全校學生教育輔導、生活輔導、生涯輔導與特殊教育等事項。

特殊教育組：掌理特教學生特殊需求之安排，包括資源班之入班教學輔導等個別化教育計畫等事項。

(六) 會計室：秉承上級主計機關之監督與指導，並受校長之指揮，依法辦理歲計、會計、統計等事項。

(七) 人事室：秉承上級人事機關之監督與指導，並受校長之指揮，依法辦理人事管理查核等事項。



臺北市地方教育發展基金 - 臺北市立松山高級中學

業務計畫及預算概要

中華民國 109 年度

四、基金歸類及屬性：

本校地方教育發展基金依據教育經費編列與管理法第 13 條規定設置，本基金為預算法第 4 條第 1 項第 2 款第 5 目所定之特別收入基金，以本府教育局為管理機關。

貳、業務計畫

本年度業務計畫重點與預算配合情形及預期績效，詳列如下：

單位：新臺幣千元

| 業務計畫名稱 | 計畫重點內容 | 預算數 | 預期績效 |
|-----------|-----------------------|---------|--|
| 高中及高職教育計畫 | 辦理各項教學、學生事務、圖書及輔導等業務。 | 275,247 | 1.新購工藝、自然、社會、圖書等各科教學設備，充實各科教材及用具。 2.革新教學方法，提高教學效能。 3.辦理暑期泳訓班、教師甄選、指定活動等項目。 |
| 一般行政管理計畫 | 綜理學校總務、人事、會計等業務。 | 31,277 | 配合校務推動行政處室支援工作，進而增進校務運作。 |
| 建築及設備計畫 | 購置教學所需教學設備等及改善教學環境。 | 12,335 | 辦理各學科因應教學課程需要購置教學設備，另辦理活動中心泳池設備及通風改善工程，以改善教學環境，增進教學效能，並提高行政效率。 |

參、預算概要

一、基金來源及用途之預計：

(一) 本年度基金來源：

服務收入 106 萬 1 千元、財產處分收入 22 萬 6 千元、其他財產收入 45 萬 6 千元、公庫撥款收入 2 億 6,619 萬 6 千元、學雜費收入 4,064 萬元、受贈收入 49 萬 2 千元、雜項收入 24 萬 4 千元，本年度基金來源 3 億 0,931 萬 5 千元，較上年度預算數 3 億 2,260 萬 6 千元，減少 1,329 萬 1 千元，約 4.12%，主要係公庫撥款收入減編所致。

(二) 本年度基金用途：

高中及高職教育計畫 2 億 7,524 萬 7 千元，一般行政管理計畫 3,127

臺北市地方教育發展基金 - 臺北市立松山高級中學

業務計畫及預算概要

中華民國 109 年度

萬 7 千元，建築及設備計畫 1,233 萬 5 千元，本年度基金用途 3 億 1,885 萬 9 千元，較上年度預算數 3 億 3,358 萬 1 千元，減少 1,472 萬 2 千元，約 4.41%，主要係減編營建及修建工程、其他設備所致。

二、基金餘絀之預計：

本年度基金來源及用途相抵後，差短 954 萬 4 千元，較上年度預算數差短 1,097 萬 5 千元，增加 143 萬 1 千元，將移用以前基金餘額 954 萬 4 千元支應。

三、現金流量之預計：

本年度業務活動淨現金流出 954 萬 4 千元。

四、補辦預算事項：詳補辦預算明細表

(一) 購建固定資產 229 萬 5 千元

- 1.107 年度教育部補助高中優質化補助方案計畫 53 萬 1 千元。
- 2.107 年度為提供學生課程領域學習及改善教學環境所需，且具急迫及必要性，由高中及高職教育計畫項下移列固定資產 40 萬 1 千元。
- 3.108 年度教育部補助高中充實一般科目教學設備計畫 20 萬 2 千元。
- 4.108 年度為提供學生課程領域學習及改善教學環境所需，且具急迫及必要性，由高中及高職教育計畫項下移列固定資產 27 萬 8 千元。
- 5.108 年度教育部補助高中優質化補助方案計畫 84 萬 1 千元。
- 6.108 年度為課程教學改善及充實教學設備需要，且具急迫及必要性，由其他準備金項下支應 4 萬 2 千元。

肆、年度關鍵績效指標：

| 關鍵策略目標 | 關鍵績效指標 | 衡量標準 | 年度目標值 |
|------------|---------------------------------|--|-------|
| 增進教師特教專業知能 | 特殊教師每年參加特殊教育知能研習至少達 18 小時以上人數比率 | 通過研習之特教教師人數/中小學特教教師及 1 學期以上特教代理教師總人數(單位：%) | 100% |

臺北市地方教育發展基金 - 臺北市立松山高級中學

業務計畫及預算概要

中華民國 109 年度

伍、前年度及上年度已過期間實施狀況及成果概述：

一、前（107）年度決算結果及績效達成情形：

（一）前年度決算結果：

- 1.基金來源：決算數 3 億 3,313 萬 5 千元，較預算數 3 億 2,844 萬 7 千元，計增加 468 萬 8 千元，約 1.43%，主要係因教育部補助收入增加所致。
- 2.基金用途：決算數 3 億 3,935 萬 4 千元，較預算數 3 億 4,170 萬 5 千元，計減少 235 萬 1 千元，約 0.69%，主要係因執行教育部補助優質化經費所致。

（二）前年度績效達成情形分析：

| 年度績效目標 | 衡量指標 | 年度目標值 | 績效衡量暨達成情形分析 |
|----------|-----------|-------|--------------------------------|
| 建構安全友善校園 | 校園場地開放使用次 | 67 次 | 校園場地開放使用 66 次，已達原訂目標值之 98.51%。 |

二、上（108）年度已過期間預算執行情形及績效達成情形：

（一）上年度預算截至 108 年 6 月 30 日止執行情形：

- 1.基金來源：實際執行數 1 億 8,524 萬 7 千元，較預算分配數 1 億 7,888 萬 6 千元，計增加 636 萬 1 千元，約 3.56%，主要係因教育部補助優質化經費收入增加所致。
- 2.基金用途：實際執行數 1 億 7,141 萬 4 千元，較預算分配數 1 億 8,986 萬 1 千元，計減少 1,844 萬 7 千元，約 9.72%，主要係各項採購核實支付所致。

臺北市地方教育發展基金 - 臺北市立松山高級中學
業務計畫及預算概要

中華民國 109 年度

(二) 上(108)年度績效達成情形分析：

| 年度績效目標 | 衡量指標 | 年度目標值 | 績效衡量暨達成情形分析 |
|----------|-----------|-------|--|
| 建構安全友善校園 | 校園場地開放使用次 | 67 次 | 截至 108 年 6 月止，校園場地開放使用 32 次，已達原訂目標值之 47.76%。 |

臺北市地方教育發展基金－臺北市立松山高級中學

補辦預算明細表

中華民國109年度

單位：新臺幣元

| 項 目 | 金額 | 辦理 年度 | 說 明 |
|---|-----------|----------|--|
| 合計 | 2,295,000 | | |
| 購建固定資產 | 2,295,000 | | |
| 購置機械及設備 | 812,000 | 107 | |
| 短焦投影機(3300流明、電腦RGB輸出一組HDMI輸入訊號二組) | 276,000 | | 為因應本校高一普通教室，投影機使用頻繁，且投影機現今已嚴重色偏且亮度不足，經評估若採用維修，與購買新品花費相去不遠，本採購確實需要辦理汰舊換新，且具急迫及必要性，所需經費擬控留本校高中及高職教育計畫-315設備零件項下支應。 |
| 電磁加熱攪拌器 | 60,000 | | 教育部補助高中優質化補助方案經費。 |
| 螢石雙筒望遠鏡(倍率8、口徑42mm) | 97,000 | | 教育部補助高中優質化補助方案經費。 |
| 螢石雙筒望遠鏡(倍率10、口徑42mm) | 99,000 | | 教育部補助高中優質化補助方案經費。 |
| 多功能投影機(7000流明、支援多螢幕、4K解析度及訊號功能、八點校正、投射至非標準平面上的影像幾何及堆疊校正。) | 110,000 | | 教育部補助高中優質化補助方案經費。 |
| 投影機(6300流明、電腦RGB輸出一組HDMI輸入訊號二組) | 75,000 | | 教育部補助高中優質化補助方案經費。 |
| 讀卡機 | 95,000 | | 為因應本校教務處讀卡機使用頻繁，且讀卡機現今已老舊，且經常故障且速度讀卡緩慢，經評估若採用維修，與購買新品花費相去不遠，本採購確實需要辦理汰舊換新，且具急迫及必要性，所需經費擬控留本校高中及高職教育計畫-315設備零件項下支應。 |
| 購置交通及運輸設備 | 30,000 | 107 | |
| 攝相機用無線麥克風(手握、腰掛) | 30,000 | | 教育部補助高中優質化補助方案經費。 |
| 購置雜項設備 | 90,000 | 107 | |
| 視聽設備機櫃 | 30,000 | | 為因應本校音樂教室，播放器、擴大機、電腦、音響等器材，在使用時接線龐雜，需採購視聽機櫃整合相關器材，本採購確實需要辦理新購，且具急迫及必要性，所需經費擬控留本校高中及高職教育計畫-315設備零件項下支應。 |
| 資訊講桌 | 60,000 | | 教育部補助高中優質化補助方案經費。 |
| 購置機械及設備 | 382,000 | 108 | |
| 電磁加熱攪拌器 | 60,000 | | 教育部補助107學年度第2學期高中優質化補助方案計畫經費。 |
| 天文導星相機 | 32,000 | | 教育部補助107學年度第2學期高中優質化補助方案計畫經費。 |
| 天文光譜儀(含教學套件) | 68,000 | | 教育部補助107學年度第2學期高中優質化補助方案計畫經費。 |
| 筆記型電腦(13吋 Core i5等級以上含Windows作業系統) | 25,000 | | 教育部補助107學年度第2學期高中優質化補助方案計畫經費。 |
| 砂磨機 | 40,000 | | 教育部補助高中充實一般科目教學設備經費。 |
| 認識電磁波實驗組 | 100,000 | | 教育部補助高中充實一般科目教學設備經費。 |
| 投影機(5000流明以上電腦RGB輸出HDMI輸入訊號) | 25,000 | | 為因應課堂投影機使用頻繁，且投影機現今已嚴重色偏且亮度不足，經評估若採用維修，與購買新品花費相去不遠，本採購確實需要辦理汰舊換新，且具急迫及必要性，所需經費擬控留本校高中及高職教育計 |

臺北市地方教育發展基金－臺北市立松山高級中學

補辦預算明細表

中華民國109年度

單位：新臺幣元

| 項 目 | 金額 | 辦理年度 | 說 明 |
|--------------------|---------|------|--|
| 三合一甦醒器組 | 32,000 | | 畫-315設備零件項下支應。 為因應突發事件而能及時結合相關急救設備搶救學校學生及教職員生命，本採購確實需要辦理新購，且具急迫及必要性，所需經費擬控留本校高中及高職教育計畫-315設備零件項下支應。 |
| 購置交通及運輸設備 | 10,000 | 108 | |
| 毛髮溼度計 | 10,000 | | 教育部補助高中充實一般科目教學設備經費。 |
| 購置雜項設備 | 971,000 | 108 | |
| 工作桌(每組含6張椅子以上) | 180,000 | | 教育部補助107學年度第2學期高中優質化輔助方案計畫經費。 |
| 長方掀合桌椅組(每組含2張椅子以上) | 224,000 | | 教育部補助107學年度第2學期高中優質化輔助方案計畫經費。 |
| 梯形掀合桌椅組(每組含1張椅子以上) | 252,000 | | 教育部補助107學年度第2學期高中優質化輔助方案計畫經費。 |
| 防潮箱 | 40,000 | | 教育部補助高中充實一般科目教學設備經費。 |
| 展示櫃 | 12,000 | | 教育部補助高中充實一般科目教學設備經費。 |
| 蒸飯箱 | 94,000 | | 為因應近期部分班級蒸飯箱損壞，本校目前尚無足夠備用蒸飯箱提供班級學生使用，為避免影響學生生活作息，本採購確實需要辦理汰舊換新，且具急迫及必要性，所需經費擬控留本校高中及高職教育計畫-315設備零件項下支應。 |
| 櫥櫃 | 127,000 | | 為因應生物活體教室使用頻繁，唯現有櫥櫃已損壞嚴重，玻璃及層板皆已破損搖晃，恐造成學生取用書籍或物品上的危險，本採購確實需要辦理汰舊換新，且具急迫及必要性，所需經費擬控留本校高中及高職教育計畫-315設備零件項下支應。 |
| 羽網兩用手動穿線機 | 42,000 | | 為加速訓練器材(羽球拍面線)快速修復，經評估新購兩用穿線機可減少拍面線更換時間，並提升訓練績效及改善訓練設施設備，本採購確實需要辦理新購，且具急迫及必要性，所需經費擬由本校其他準備金支應。 |

備註：各管理機關(構)依預算法第88條規定補辦預算，應確係不及編入年度預算，且因經營環境發生重大變遷或正常業務(含執行中央補助款項目)之確實需要，並經主管機關核轉本府核准先行辦理者；不具急迫性之事項，仍應儘可能納入預算辦理。

本 頁 空 白

預算主要表

臺北市地方教育發展基金－臺北市立松山高級中學

基金來源、用途及餘絀預計表

中華民國109年度

單位：新臺幣千元

| 前年度決算數 | 項 目 | 本年度預算數 | 上年度預算數 | 比較增減（－） |
|---------|-----------|---------|---------|---------|
| 333,135 | 基金來源 | 309,315 | 322,606 | -13,291 |
| 1,127 | 勞務收入 | 1,061 | 1,217 | -156 |
| 1,127 | 服務收入 | 1,061 | 1,217 | -156 |
| 823 | 財產收入 | 682 | 682 | |
| 55 | 財產處分收入 | 226 | 226 | |
| 768 | 其他財產收入 | 456 | 456 | |
| 288,787 | 政府撥入收入 | 266,196 | 278,052 | -11,856 |
| 283,171 | 公庫撥款收入 | 266,196 | 278,052 | -11,856 |
| 5,616 | 政府其他撥入收入 | | | |
| 41,654 | 教學收入 | 40,640 | 41,919 | -1,279 |
| 41,654 | 學雜費收入 | 40,640 | 41,919 | -1,279 |
| 745 | 其他收入 | 736 | 736 | |
| 403 | 受贈收入 | 492 | 492 | |
| 342 | 雜項收入 | 244 | 244 | |
| 339,354 | 基金用途 | 318,859 | 333,581 | -14,722 |
| 279,361 | 高中及高職教育計畫 | 275,247 | 283,065 | -7,818 |
| 30,224 | 一般行政管理計畫 | 31,277 | 31,213 | 64 |
| 29,769 | 建築及設備計畫 | 12,335 | 19,303 | -6,968 |
| -6,218 | 本期賸餘(短絀) | -9,544 | -10,975 | 1,431 |
| 33,440 | 期初基金餘額 | 16,246 | 20,182 | -3,936 |
| 27,221 | 期末基金餘額 | 6,702 | 9,207 | -2,505 |

註：前年度決算數細數之和與總數或略有出入，係四捨五入關係，以下各表同。

臺北市地方教育發展基金－臺北市立松山高級中學

現金流量預計表

中華民國109年度

單位：新臺幣千元

| 項 目 | 本 預 | 年 算 | 度 數 | 說 明 |
|----------------|-----|-----|--------|-----|
| 業務活動之現金流量 | | | | |
| 本期賸餘(短絀) | | | -9,544 | |
| 業務活動之淨現金流入(流出) | | | -9,544 | |
| 其他活動之現金流量 | | | | |
| 其他活動之淨現金流入(流出) | | | | |
| 現金及約當現金之淨增(淨減) | | | -9,544 | |
| 期初現金及約當現金 | | | 19,302 | |
| 期末現金及約當現金 | | | 9,758 | |

註：本表係採現金及約當現金基礎，包括現金及自投資日起3個月內到期或清償之債權證券。

預算明細表

臺北市地方教育發展基金－臺北市立松山高級中學

基金來源－服務收入明細表

中華民國109年度

單位：新臺幣元

| 科 目 | 單位 | 本 年 度 預 算 數 | | | 說 明 |
|------|----|-------------|---------|-----------|----------------------------------|
| | | 數量 業務量 | 利(費)率 | 金 額 | |
| 合計 | | | | 1,061,000 | |
| 服務收入 | | | | 1,061,000 | 較上年度預算數1,217,000元，減少156,000元。 |
| | 人 | 16 | 800 | 12,800 | 暑期游泳訓練班普通票報名費收入，16人*800元(收支對列)。 |
| | 人 | 320 | 700 | 224,000 | 暑期游泳訓練班學生票報名費收入，320人*700元(收支對列)。 |
| | 人 | 780 | 300 | 234,000 | 教師甄選報名費收入，780人*300元。 |
| | 年 | 1 | 520,000 | 520,000 | 教科書費作業管理費收入(收支對列)。 |
| | 人 | 100 | 700 | 70,000 | 學生甄選業務報名費收入，100人*700元(收支對列)。 |
| | 年 | 1 | 200 | 200 | 配合預算編列至千元，增列進位數200元。 |

臺北市地方教育發展基金－臺北市立松山高級中學

基金來源－財產處分收入明細表

中華民國109年度

單位：新臺幣元

| 科 目 | 單位 | 本 年 度 預 算 數 | | | 說 明 |
|--------|----|-------------|---------|--------------------|-------------------------------------|
| | | 數量 業務量 | 利(費)率 | 金 額 | |
| 合計 | | | | 226,000 | |
| 財產處分收入 | 年 | 1 | 226,000 | 226,000 226,000 | 較上年度預算數226,000元，無增減。 出售財產報廢殘值收入。 |

臺北市地方教育發展基金－臺北市立松山高級中學

基金來源－其他財產收入明細表

中華民國109年度

單位：新臺幣元

| 科 目 | 單 位 | 本 年 度 預 算 數 | | | 說 明 |
|--------|-----|--------------|---------|---------|--------------------------------|
| | | 數 量 業 務 量 | 利(費)率 | 金 額 | |
| 合計 | | | | 456,000 | |
| 其他財產收入 | | | | 456,000 | 較上年度預算數456,000元，無增減。 |
| | 次 | 32 | 5,000 | 160,000 | 校園場地開放活動中心收入，32次*5,000元(收支對列)。 |
| | 次 | 35 | 200 | 7,000 | 校園場地開放教室收入，35次*200元(收支對列)。 |
| | 年 | 1 | 19,000 | 19,000 | 教職員工停車收入。 |
| | 年 | 1 | 243,800 | 243,800 | 熱食部場地使用費。 |
| | 年 | 1 | 26,200 | 26,200 | 員生消費合作社使用費。 |

臺北市地方教育發展基金－臺北市立松山高級中學

基金來源－公庫撥款收入明細表

中華民國109年度

單位：新臺幣元

| 科 目 | 單位 | 本 年 度 預 算 數 | | | 說 明 |
|--------|----|-------------|-------------|-------------|--|
| | | 數量 業務量 | 利(費)率 | 金 額 | |
| 合計 | | | | 266,196,000 | |
| 公庫撥款收入 | 年 | 1 | 266,196,000 | 266,196,000 | 較上年度預算數278,052,000元，減少11,856,000元。 市府補助款。 |

臺北市地方教育發展基金－臺北市立松山高級中學

基金來源－學雜費收入明細表

中華民國109年度

單位：新臺幣元

| 科 目 | 單 位 | 本 年 度 預 算 數 | | | 說 明 |
|-------|------|-------------|-----------|------------|---|
| | | 數量 業務量 | 利(費)率 | 金 額 | |
| 合計 | | | | 40,640,000 | |
| 學雜費收入 | | | | 40,640,000 | 較上年度預算數41,919,000元，減少1,279,000元。 |
| | 人、學期 | 2,121x1 | 6,240 | 13,235,040 | 108學年度第2學期學費收入預估學生人數2,241人，減免120人。 |
| | 人、學期 | 2,130x1 | 6,240 | 13,291,200 | 109學年度第1學期學費收入預估學生人數2,250人，減免120人。 |
| | 人、學期 | 710x1 | 1,820 | 1,292,200 | 108學年度第2學期高一雜費收入預估學生人數750人，減免40人(收支對列)。 |
| | 人、學期 | 970x1 | 2,060 | 1,998,200 | 108學年度第2學期高二及高三自然組雜費收入預估學生人數1,010人，減免40人(收支對列)。 |
| | 人、學期 | 441x1 | 1,740 | 767,340 | 108學年度第2學期高二及高三社會組雜費收入預估學生人數481人，減免40人(收支對列)。 |
| | 人、學期 | 710x1 | 1,820 | 1,292,200 | 109學年度第1學期高一雜費收入預估學生人數750人，減免40人(收支對列)。 |
| | 人、學期 | 956x1 | 2,060 | 1,969,360 | 109學年度第1學期高二及高三自然組雜費收入預估學生人數1,010人，減免40人(收支對列)。 |
| | 人、學期 | 464x1 | 1,740 | 807,360 | 109學年度第1學期高二及高三社會組雜費收入預估學生人數504人，減免40人(收支對列)。 |
| | 人、學期 | 1,135x1 | 380 | 431,300 | 108學年度第2學期電腦使用費收入(收支對列)。 |
| | 人、學期 | 1,135x1 | 380 | 431,300 | 109學年度第1學期電腦使用費收入(收支對列)。 |
| | 年 | 1 | 4,524,000 | 4,524,000 | 課業輔導費收入(收支對列)。 |
| | 年 | 1 | 600,000 | 600,000 | 重修學分費收入(收支對列)。 |
| | 年 | 1 | 500 | 500 | 配合預算編列至千元，增列進位數500元。 |

臺北市地方教育發展基金－臺北市立松山高級中學

基金來源－受贈收入明細表

中華民國109年度

單位：新臺幣元

| 科 目 | 單位 | 本 年 度 預 算 數 | | | 說 明 |
|------|----|-------------|---------|---------|----------------------|
| | | 數量 業務量 | 利(費)率 | 金 額 | |
| 合計 | | | | 492,000 | |
| 受贈收入 | | | | 492,000 | 較上年度預算數492,000元，無增減。 |
| | 年 | 1 | 403,279 | 403,279 | 獎學金(含孳息)捐款收入。 |
| | 年 | 1 | 88,721 | 88,721 | 仁愛基金捐款收入(收支對列)。 |

臺北市地方教育發展基金－臺北市立松山高級中學

基金來源－雜項收入明細表

中華民國109年度

單位：新臺幣元

| 科 目 | 單位 | 本 年 度 預 算 數 | | | 說 明 |
|------|----|-------------|---------|---------|----------------------|
| | | 數量 業務量 | 利(費)率 | 金 額 | |
| 合計 | | | | 244,000 | |
| 雜項收入 | | | | 244,000 | 較上年度預算數244,000元，無增減。 |
| | 年 | 1 | 1,000 | 1,000 | 圖說工本費收入。 |
| | 年 | 1 | 243,000 | 243,000 | 其他。 |

臺北市地方教育發展基金－臺北市立松山高級中學

基金用途－高中及高職教育計畫明細表

中華民國109年度

單位：新臺幣元

| 前年度 決算數 | 上年度 預算數 | 科 目 | 本 年 度 預 算 數 | 說 明 |
|-------------|-------------|-----------|----------------|--|
| 279,360,888 | 283,065,000 | 合計 | 275,247,000 | |
| 253,688,864 | 256,668,000 | 用人費用 | 252,048,000 | |
| 129,164,419 | 130,380,000 | 正式員額薪資 | 127,632,000 | 較上年度預算數130,380,000元，減少2,748,000元。 |
| 129,164,419 | 130,380,000 | 職員薪金 | 127,632,000 | |
| | | | 119,004,000 | 教師151人薪金(詳用人費用彙計表)。 |
| | | | 2,988,000 | 教師4人薪金(詳用人費用彙計表)。 |
| | | | 5,640,000 | 教師6人薪金(詳用人費用彙計表)。 |
| 11,483,671 | 12,878,088 | 聘僱及兼職人員薪資 | 13,789,512 | 較上年度預算數12,878,088元，增加911,424元。 |
| 1,648,648 | 1,446,888 | 聘用人員薪金 | 2,358,312 | |
| | | | 1,771,728 | 學務創新人力4人薪金(詳聘用及約僱人員明細表)。 |
| | | | 586,584 | 專任輔導人員1人薪金(詳聘用及約僱人員明細表)(含教育部補助52萬8,000元)。 |
| 9,835,023 | 11,431,200 | 兼職人員酬金 | 11,431,200 | |
| | | | 9,169,600 | 兼課鐘點費：(1)依課程標準規定每週課程總時數2,172節(2)現有教師依規定標準每週應授課總時數1,651節(3)每週兼課總時數2,172節-1,651節=521節(4)總節數521節*4週*11月=22924節，每節*400元。 |
| | | | 1,267,200 | 教師代課鐘點費，本校編制專任教師總人數146人，按9分之1計，編列16人，每人18節11月，總節數16人x18節x11月=3,168節，每節400元。 |
| | | | 800,000 | 特殊資源班教師減2人改編鐘點費，2000節*400元。 |
| | | | 194,400 | 依高級中等學校體育班課程綱要規定，於寒、暑假開設競技專項運動綜合訓練編列鐘點費，3班*162節*400元。 |
| 1,312,824 | 2,299,212 | 超時工作報酬 | 2,257,511 | 較上年度預算數2,299,212元，減少41,701元。 |
| 1,196,024 | 2,155,212 | 加班費 | 2,113,511 | |
| | | | 913,596 | 不休假出勤加班費。 |
| | | | 173,530 | 教職員工各項業務逾時加班費(收支對列)。 |
| | | | 43,200 | 不休假出勤加班費。 |

臺北市地方教育發展基金－臺北市立松山高級中學

基金用途－高中及高職教育計畫明細表

中華民國109年度

單位：新臺幣元

| 前年度 決算數 | 上年度 預算數 | 科 目 | 本 年 度 預 算 數 | 說 明 |
|------------|------------|----------|----------------|----------------------------------|
| | | | 43,200 | 不休假出勤加班費。 |
| | | | 12,765 | 專任輔導人員逾時加班費。 |
| | | | 46,250 | 運動會比賽裁判工作人員逾時加班費。 |
| | | | 7,030 | 課後社團活動逾時加班費。 |
| | | | 5,920 | 輔導活動業務逾時加班費。 |
| | | | 8,510 | 暑期泳訓班工作人員逾時加班費(收支對列)。 |
| | | | 3,700 | 教師甄選工作人員逾時加班費。 |
| | | | 14,800 | 開放學校場地工作人員逾時加班費(收支對列)。 |
| | | | 37,740 | 學生甄選業務工作人員逾時加班費(收支對列)。 |
| | | | 28,860 | 教科書作業管理業務工作人員逾時加班費(收支對列)。 |
| | | | 772,560 | 課業輔導工作人員逾時加班費(收支對列)。 |
| | | | 1,850 | 中等學校羽球賽工作人員逾時加班費。 |
| 116,800 | 144,000 | 值班費 | 144,000 | 教官值班費，6人*12月* 2,000元(教育部補助款)。 |
| 29,522,709 | 30,545,784 | 獎金 | 30,110,716 | 較上年度預算數30,545,784元，減少435,068元。 |
| 13,744,845 | 14,072,000 | 考績獎金 | 13,936,000 | |
| | | | 12,498,000 | 依考績法規定核發之獎金。 |
| | | | 498,000 | 依考績法規定核發之獎金。 |
| | | | 940,000 | 依考績法規定核發之獎金。 |
| 15,777,864 | 16,473,784 | 年終獎金 | 16,174,716 | |
| | | | 14,801,425 | 依規定於年節加發之獎金。 |
| | | | 221,468 | 學務創新人力依規定於年節加發之獎金。 |
| | | | 373,500 | 依規定於年節加發之獎金。 |
| | | | 705,000 | 依規定於年節加發之獎金。 |
| | | | 73,323 | 專任輔導人員依規定於年節加發之獎金。 |
| 66,113,393 | 64,327,020 | 退休及卹償金 | 62,866,133 | 較上年度預算數64,327,020元，減少1,460,887元。 |
| 66,113,393 | 64,127,020 | 職員退休及離職金 | 62,866,133 | |
| | | | 10,127,520 | 提撥退撫基金。 |

臺北市地方教育發展基金－臺北市立松山高級中學

基金用途－高中及高職教育計畫明細表

中華民國109年度

單位：新臺幣元

| 前年度 決算數 | 上年度 預算數 | 科 目 | 本 年 度 預 算 數 | 說 明 |
|------------|------------|----------|----------------|---|
| | | | 106,320 | 學務創新人力提撥退撫基金。 |
| | | | 252,720 | 提撥退撫基金。 |
| | | | 505,440 | 提撥退撫基金。 |
| | | | 82,000 | 退休人員年終慰問金。 |
| | | | 51,756,937 | 退休人員月退休金，145人*29240.768元*12月=50,878,937元；退休遺族月撫慰金，3人*24,388.89元*12月=878,000元，合計51,756,937元。 |
| | | | 35,196 | 專任輔導人員提撥離職儲金。 |
| | 200,000 | 工員退休及離職金 | | |
| 16,091,848 | 16,237,896 | 福利費 | 15,392,128 | 較上年度預算數16,237,896元，減少845,768元。 |
| | | 分擔員工保險費 | 11,034,048 | |
| 12,528,390 | 11,182,872 | | 207,312 | 學務創新人力分擔公保、勞保、健保費。 |
| | | | 10,016,760 | 分擔公保、勞保、健保費。 |
| | | | 250,920 | 分擔公保、勞保、健保費。 |
| | | | 484,092 | 分擔公保、勞保、健保費。 |
| | | | 74,964 | 專任輔導人員分擔勞保、健保費。 |
| 347,500 | 516,000 | 傷病醫藥費 | 406,000 | |
| | | | 336,000 | 健康檢查補助費，21人* 16,000元。 |
| | | | 70,000 | 健康檢查補助費，20人* 3,500元。 |
| 1,245,414 | 1,693,440 | 員工通勤交通費 | 1,689,660 | |
| | | | 30,240 | 學務創新人力上下班交通費，4人*12月* 1段*630元。 |
| | | | 75,600 | 軍訓教官上下班交通費，5人*12月* 2段*630元。 |
| | | | 396,900 | 教師上下班交通費，63人*10月* 1段*630元。 |
| | | | 1,045,800 | 教師上下班交通費，83人*10月* 2段*630元。 |
| | | | 50,400 | 特教教師上下班交通費，4人*10月* 2段*630元。 |
| | | | 75,600 | 體育班教師上下班交通費，6人*10月* 2段*630元。 |
| | | | 15,120 | 專任輔導人員上下班交通費，1人*12月* 2 |

臺北市地方教育發展基金－臺北市立松山高級中學

基金用途－高中及高職教育計畫明細表

中華民國109年度

單位：新臺幣元

| 前年度 決算數 | 上年度 預算數 | 科 目 | 本 年 度 預 算 數 | 說 明 |
|------------|------------|--------|----------------|-------------------------------|
| 1,970,544 | 2,845,584 | 其他福利費 | 2,262,420 | 段*630元。 |
| | | | 64,000 | 學務創新人力休假旅遊補助費。 |
| | | | 352,000 | 休假旅遊補助費。 |
| | | | 16,000 | 休假旅遊補助費。 |
| | | | 16,000 | 休假旅遊補助費。 |
| | | | 108,000 | 退休人員三節慰問金，18人* 6000元。 |
| | | | 1,200,000 | 子女教育補助費。 |
| | | | 365,000 | 喪葬補助，2人*5月* 36,500元。 |
| | | | 125,420 | 結婚補助費，2人*2月* 31,355元。 |
| | | | 16,000 | 專任輔導人員休假旅遊補助費。 |
| 16,945,821 | 17,349,000 | 服務費用 | 15,203,000 | |
| 4,699,562 | 6,056,727 | 水電費 | 5,354,484 | 較上年度預算數6,056,727元，減少702,243元。 |
| 3,121,792 | 4,330,748 | 工作場所電費 | 3,719,498 | |
| | | | 525,988 | 教學電費(收支對列)。 |
| | | | 2,571,460 | 班級電費。 |
| | | | 20,860 | 暑期泳訓班電費(室內)(收支對列)。 |
| | | | 90,000 | 開放學校場地電費(收支對列)。 |
| | | | 411,190 | 課業輔導電費(收支對列)。 |
| | | | 100,000 | 重修學分電費(收支對列)。 |
| 797,400 | 850,979 | 工作場所水費 | 759,986 | |
| | | | 720,986 | 班級水費。 |
| | | | 27,000 | 暑期泳訓班水費(室內)(收支對列)。 |
| | | | 12,000 | 開放學校場地水費(收支對列)。 |
| 780,370 | 875,000 | 氣體費 | 875,000 | |
| | | | 200,000 | 教學用燃料費(收支對列)。 |
| | | | 675,000 | 溫水游泳池燃料費。 |
| 184,439 | 227,200 | 郵電費 | 226,000 | 較上年度預算數227,200元，減少1,200元。 |
| 60,158 | 56,000 | 郵費 | 56,000 | |
| | | | 56,000 | 寄發資料文件通知單等郵資(收支對列)。 |
| 124,281 | 170,000 | 電話費 | 170,000 | |
| | | | 170,000 | 公務連絡所需電話費(收支對列)。 |
| | 1,200 | 數據通信費 | | |

臺北市地方教育發展基金－臺北市立松山高級中學

基金用途－高中及高職教育計畫明細表

中華民國109年度

單位：新臺幣元

| 前年度 決算數 | 上年度 預算數 | 科 目 | 本 年 度 預 算 數 | 說 明 |
|------------|------------|----------|----------------|----------------------------------|
| 494,162 | 567,220 | 旅運費 | 561,020 | 較上年度預算數567,220元，減少6,200元。 |
| 294,246 | 517,220 | 國內旅費 | 511,020 | |
| | | | 31,680 | 因公市內短程車資(收支對列)。 |
| | | | 399,900 | 教職員工因公出差旅費，43人*6天* 1,550元(收支對列)。 |
| | | | 74,400 | 體育班教師及教練帶隊參加比賽市外出差旅費(體育班業務費)。 |
| | | | 5,040 | 專任輔導人員短程車資。 |
| 195,556 | | 國外旅費 | | |
| 4,360 | 50,000 | 貨物運費 | 50,000 | |
| | | | 50,000 | 參加各種校外活動展覽慶典之搬運費(收支對列)。 |
| 739,028 | 518,960 | 印刷裝訂與廣告費 | 354,460 | 較上年度預算數518,960元，減少164,500元。 |
| 739,028 | 518,960 | 印刷及裝訂費 | 354,460 | |
| | | | 290,000 | 印發各種教學用表冊及其他零星報表(收支對列)。 |
| | | | 15,040 | 輔導活動輔導資料印製費。 |
| | | | 9,420 | 輔導活動印製輔導刊物?。 |
| | | | 10,000 | 課業輔導印刷資料(收支對列)。 |
| | | | 30,000 | 中等學校羽球賽印製秩序冊及獎狀。 |
| 3,097,756 | 3,327,650 | 修理保養及保固費 | 3,278,448 | 較上年度預算數3,327,650元，減少49,202元。 |
| 1,326,461 | 1,741,056 | 一般房屋修護費 | 1,647,214 | |
| | | | 1,622,114 | 校舍水電及什項修理費(收支對列)。 |
| | | | 25,100 | 開放學校場地校舍修理費(收支對列)。 |
| 103,470 | 431,494 | 機械及設備修護費 | 426,134 | |
| | | | 72,200 | 電腦設備維護費(電腦專案計畫)。 |
| | | | 8,894 | 暑期泳訓班泳池機具維護費(收支對列)。 |
| | | | 345,040 | 學生電腦課程用維護費(收支對列)。 |
| 1,667,825 | 1,155,100 | 雜項設備修護費 | 1,205,100 | |
| | | | 560,000 | 各項教學設備維護費(收支對列)。 |
| | | | 560,000 | 各項教學器材之保養修護費(收支對列)。 |
| | | | 10,000 | 運動會比賽各項器材等維護費。 |
| | | | 25,100 | 開放學校場地器材維護費(收支對列)。 |

臺北市地方教育發展基金－臺北市立松山高級中學

基金用途－高中及高職教育計畫明細表

中華民國109年度

單位：新臺幣元

| 前年度 決算數 | 上年度 預算數 | 科 目 | 本 年 度 預 算 數 | 說 明 |
|------------|------------|---------------|----------------|-------------------------------------|
| | | | 30,000 | 課業輔導各項教學器材之保養修護(收支對列)。 |
| | | | 20,000 | 重修學分各項教學器材之保養修護(收支對列)。 |
| 5,904 | 13,440 | 保險費 | 9,408 | 較上年度預算數13,440元，減少4,032元。 |
| 5,904 | 13,440 | 其他保險費 | 9,408 | |
| | | | 9,408 | 暑期泳訓班學員保險費，336人*28元(收支對列)。 |
| 1,230,297 | 1,367,203 | 一般服務費 | 1,326,130 | 較上年度預算數1,367,203元，減少41,073元。 |
| 46,068 | 64,656 | 佣金、匯費、經理費及手續費 | 21,552 | |
| | | | 21,552 | 委託超商代收學雜費手續費，1796人*2學期*6元。 |
| 400,966 | 466,465 | 外包費 | 466,464 | |
| | | | 388,720 | 游泳池救生員外包費，1人*10月*38,872元。 |
| | | | 77,744 | 暑期泳訓班救生員外包費，1人*2月*38,872元。 |
| 468,463 | 502,082 | 計時與計件人員酬金 | 506,114 | |
| | | | 36,360 | 分擔游泳池救生員勞保及健保費，1人*10月*3,636元。 |
| | | | 18,180 | 提撥游泳池救生員勞工退休準備金，1人*10月*1,818元。 |
| | | | 37,131 | 游泳池救生員年終工作獎金，1人*37,131元。 |
| | | | 297,050 | 游泳池救生員薪津，1人*10月*29,705元。 |
| | | | 3,648 | 提撥暑期泳訓班工讀生勞退準備金，1人*2月*1,824元(收支對列)。 |
| | | | 36,000 | 暑期泳訓班工讀生薪津，240小時*150元(收支對列)。 |
| | | | 59,410 | 暑期泳訓班救生員薪津，1人*2月*29,705元。 |
| | | | 7,272 | 分攤暑期泳訓班救生員勞保及健保費，1人*2月*3,636元。 |
| | | | 7,427 | 暑期泳訓班救生員年終獎金，1人*7,427 |

臺北市地方教育發展基金－臺北市立松山高級中學

基金用途－高中及高職教育計畫明細表

中華民國109年度

單位：新臺幣元

| 前年度 決算數 | 上年度 預算數 | 科 目 | 本 年 度 預 算 數 | 說 明 |
|------------|------------|------------------|-----------------------------|---|
| 314,800 | 334,000 | 體育活動費 | 3,636 332,000 310,000 | 元。 提撥暑期泳訓班救生員勞工退休準備金，1人*2月*1,818元。 文康活動費，本校編列教師151人，學務創新人力4人，合計155人，每人編列2,000元。 |
| | | | 8,000 | 文康活動費，本校編列特教教師4人，每人編列2,000元。 |
| | | | 12,000 | 文康活動費，本校編列體育班教師6人，每人編列2,000元。 |
| | | | 2,000 | 文康活動費，本校編列專任輔導人員1人，每人編列2,000元。 |
| 6,494,673 | 5,270,600 | 專業服務費 | 4,093,050 | 較上年度預算數5,270,600元，減少1,177,550元。 |
| 5,644,250 | 4,663,800 | 講課鐘點、稿費、出席審查及查詢費 | 3,647,650 | |
| | | | 4,400 | 學生行軍訓練及實彈射擊支援教官鐘點費，11節* 400元(收支對列)。 |
| | | | 57,600 | 分組活動外聘教師鐘點費。 |
| | | | 14,400 | 資源教材編輯費，2班*12月*600元。 |
| | | | 12,000 | 性別平等教育宣導活動外聘教師鐘點費，6節* 2,000元。 |
| | | | 5,000 | 小田園教育體驗學習內聘教師鐘點費，5節* 1,000元。 |
| | | | 6,000 | 綠屋頂教育體驗學習外聘教師鐘點費，3節* 2,000元。 |
| | | | 18,000 | 輔導活動內聘教師鐘點費，18節* 1000元。 |
| | | | 32,000 | 輔導活動外聘教師鐘點費，16節* 2,000元。 |
| | | | 115,000 | 暑期泳訓班教練指導鐘點費，230節* 500元(收支對列)。 |
| | | | 3,000,250 | 課業輔導教師鐘點費，5455節* 550元(收支對列)。 |
| | | | 357,500 | 重修學分教師鐘點費，650節* 550元(收支對列)。 |
| | | | 25,500 | 中等學校羽球賽運動防護員工作費，17天* |

臺北市地方教育發展基金－臺北市立松山高級中學

基金用途－高中及高職教育計畫明細表

中華民國109年度

單位：新臺幣元

| 前年度 決算數 | 上年度 預算數 | 科 目 | 本 年 度 預 算 數 | 說 明 |
|------------|------------|--------------|----------------|---|
| | | | | 1,500元。 |
| 53,300 | 71,400 | 委託檢驗(定)試驗認證費 | 41,400 | |
| | | | 20,400 | 飲水機水質檢驗費，17臺*1,200元。 |
| | | | 21,000 | 建物消防安全檢測費(收支對列)。 |
| 419,839 | 301,400 | 試務甄選費 | 194,000 | |
| | | | 182,000 | 教師甄選試務費用。 |
| | | | 12,000 | 學生甄選試務費用(收支對列)。 |
| 217,284 | 24,000 | 電腦軟體服務費 | | |
| 160,000 | 210,000 | 其他專業服務費 | 210,000 | |
| | | | 210,000 | 中等學校羽球賽裁判費，30人*7天* 1,000元。 |
| 7,436,303 | 6,848,000 | 材料及用品費 | 6,882,000 | |
| 2,977,920 | 2,519,900 | 使用材料費 | 3,405,700 | 較上年度預算數2,519,900元，增加885,800元。 |
| | | | | 。 |
| 2,977,920 | 2,519,900 | 設備零件 | 3,405,700 | |
| | | | 1,920,000 | 改善汰換中等學校普通教室學生課桌椅，1200套*1,600元。 |
| | | | 147,270 | 教學所需事務用具(收支對列)。 |
| | | | 80,000 | 音樂運動等康樂用具(收支對列)。 |
| | | | 80,000 | 家事烹飪所需炊事用具(收支對列)。 |
| | | | 111,860 | 各科教學用影片掛圖標本等用具(收支對列)。 |
| | | | | 。 |
| | | | 19,010 | 新購特殊及資源教學益智桌上遊戲，5套*3,802元(特教班設備移列)(新增)。 |
| | | | 266,000 | 教學用平板電腦，28部*9,500元(電腦專案計畫)(新增)。 |
| | | | 21,000 | 小田園教育體驗學習用具。 |
| | | | 20,000 | 綠屋頂農作所需用具。 |
| | | | 517,560 | 學生電腦課程用零組件等(收支對列)。 |
| | | | 223,000 | 教科書費作業管理教學用具(收支對列)。 |
| 4,458,383 | 4,328,100 | 用品消耗 | 3,476,300 | 較上年度預算數4,328,100元，減少851,800元。 |
| | | | | 。 |
| 715,844 | 322,820 | 辦公(事務)用品 | 206,620 | |
| | | | 100,000 | 教學用文具用品(收支對列)。 |
| | | | 9,370 | 課後社團活動用文具用品。 |

臺北市地方教育發展基金－臺北市立松山高級中學

基金用途－高中及高職教育計畫明細表

中華民國109年度

單位：新臺幣元

| 前年度 決算數 | 上年度 預算數 | 科 目 | 本 年 度 預 算 數 | 說 明 |
|------------|------------|---------------|----------------|------------------------------------|
| | | | 7,000 | 性別平等教育宣導活動用文具用品等。 |
| | | | 6,360 | 輔導活動用文具用品。 |
| | | | 82,500 | 重修學分文具用品等(收支對列)。 |
| | | | 1,390 | 中等學校羽球賽用文具用品。 |
| 240,612 | 211,260 | 報章雜誌 | 183,260 | |
| | | | 170,000 | 訂閱書報雜誌費用(收支對列)。 |
| | | | 13,260 | 輔導活動用書籍及期刊。 |
| 61,250 | 70,000 | 醫療用品(非醫療院所使用) | 70,000 | |
| | | | 70,000 | 健康中心藥品(收支對列)。 |
| 3,440,677 | 3,724,020 | 其他用品消耗 | 3,016,420 | |
| | | | 129,903 | 衛生器材(收支對列)。 |
| | | | 224,000 | 專用垃圾袋費，64班*10月*350元(收支對列)。 |
| | | | 144,000 | 辦理各項會議逾時誤餐費用，1800人次* 80元(收支對列)。 |
| | | | 120,000 | 敬師活動費，200人*600元。 |
| | | | 910,886 | 教學、實驗、體育、衛生、音樂、工藝材料(收支對列)。 |
| | | | 14,400 | 資源班辦理各項會議研習逾時誤餐費用，180人次* 80元。 |
| | | | 27,640 | 資源班教學材料費，2班*1年* 13,820元。 |
| | | | 180,500 | 電腦耗材(電腦專案)。 |
| | | | 5,600 | 辦理體育班活動會議逾時誤餐費用，70人次* 80元(體育班業務費)。 |
| | | | 100,000 | 體育班訓練及比賽消耗器材費。 |
| | | | 30,451 | 運動會各項競賽用器材、獎牌、錦旗及場地布置雜支等。 |
| | | | 12,000 | 辦理運動會比賽逾時誤餐費用，150人次* 80元。 |
| | | | 2,400 | 課後社團活動辦理各項會議或比賽逾時誤餐費用，30人次* 80元。 |
| | | | 31,200 | 課後社團活動經費場地佈置費等。 |
| | | | 6,000 | 性別平等教育宣導活動場地佈置費等。 |
| | | | 49,000 | 小田園教育體驗學習農事體驗實作菜苗、種子、培養土等園藝資材。 |

臺北市地方教育發展基金－臺北市立松山高級中學

基金用途－高中及高職教育計畫明細表

中華民國109年度

單位：新臺幣元

| 前年度 決算數 | 上年度 預算數 | 科 目 | 本 年 度 預 算 數 | 說 明 |
|------------|------------|----------------|----------------|--|
| | | | 49,000 | 綠屋頂農事體驗實作菜苗、種子、培養土園藝資材。 |
| | | | 23,200 | 輔導活動辦理各項會議研習逾時誤餐費用，290人次* 80元。 |
| | | | 34,300 | 輔導活動適性評量測驗及電腦讀卡費。 |
| | | | 31,500 | 輔導活動適性評量教材用具。 |
| | | | 2,190 | 暑期泳訓班教學器材(收支對列)。 |
| | | | 5,290 | 暑期泳訓班消毒劑，23班* 230元(收支對列)。 |
| | | | 8,300 | 教師甄選耗材及雜支等。 |
| | | | 40,000 | 教師甄選辦理各項會議逾時誤餐費用，500人次* 80元。 |
| | | | 9,200 | 學生甄選試務辦理各項會議逾時誤餐費用，115人次* 80元(收支對列)。 |
| | | | 11,060 | 學生甄選試務場地佈置器材雜支等(收支對列)。 |
| | | | 228,140 | 教科書費作業管理教學材料雜支等(收支對列)。 |
| | | | 40,000 | 教科書費作業管理辦理各項會議逾時誤餐費用，500人次* 80元(收支對列)。 |
| | | | 300,000 | 課業輔導各項教學器材等雜支(收支對列)。 |
| | | | 40,000 | 重修學分各項教學器材等雜支(收支對列)。 |
| | | | 620 | 中等學校羽球賽茶水及雜支等費用。 |
| | | | 122,960 | 中等學校羽球賽用器材及用具。 |
| | | | 22,880 | 中等學校羽球賽獎杯，44個* 520元。 |
| | | | 7,000 | 中等學校羽球賽場地清潔費，7天*1000元。 |
| | | | 52,800 | 中等學校羽球賽辦理各項會議及比賽逾時誤餐費用，660人次* 80元。 |
| 160,000 | 34,000 | 租金、償債、利息及相關手續費 | 11,000 | |
| 155,200 | 23,440 | 交通及運輸設備租金 | | 較上年度預算數23,440元，減少23,440元。 |
| 155,200 | 23,440 | 車租 | | |
| 4,800 | 10,560 | 雜項設備租金 | 11,000 | 較上年度預算數10,560元，增加440元。 |
| 4,800 | 10,560 | 雜項設備租金 | 11,000 | |
| | | | 5,760 | 悠遊卡刷卡機月租費，2臺*12月*240元。 |
| | | | 4,800 | 電錶月租費，12月* 400元(收支對列)。 |

臺北市地方教育發展基金－臺北市立松山高級中學

基金用途－高中及高職教育計畫明細表

中華民國109年度

單位：新臺幣元

| 前年度 決算數 | 上年度 預算數 | 科 目 | 本 年 度 預 算 數 | 說 明 |
|------------|------------|-----------------------------|----------------|-------------------------------|
| | | | 440 | 配合預算編列至千元，增列進位數440元。 |
| 502,585 | 963,000 | 會費、捐助、補助、分攤、照護 、救濟與交流活動費 | 515,000 | |
| 384,500 | 295,000 | 捐助、補助與獎助 | 295,000 | 較上年度預算數295,000元，無增減。 |
| 353,000 | 225,000 | 獎助學員生給與 | 225,000 | |
| | | | 88,721 | 仁愛獎助金及獎學金(收支對列)。 |
| | | | 279 | 配合預算編列至千元，增列進位數279元。 |
| | | | 10,000 | 教育關懷獎每校推薦1名學生獎助金。 |
| | | | 126,000 | 優秀學生獎學金，63班*2學期* 1,000元。 |
| 31,500 | 70,000 | 其他捐助、補助與獎助 | 70,000 | |
| | | | 70,000 | 學生刊物、學校社團之補助(收支對列)。 |
| 118,085 | 660,000 | 補貼、獎勵、慰問、照護與救濟 | 220,000 | 較上年度預算數660,000元，減少440,000元。 |
| 118,085 | 660,000 | 其他補貼、獎勵、慰問、照護與救濟 | 220,000 | |
| | | | 220,000 | 清寒學生餐費補助，20人*200日*55元。 |
| | 8,000 | 競賽及交流活動費 | | 較上年度預算數8,000元，減少8,000元。 |
| | 8,000 | 交流活動費 | | |
| 627,315 | 1,203,000 | 其他 | 588,000 | |
| 627,315 | 1,203,000 | 其他支出 | 588,000 | 較上年度預算數1,203,000元，減少615,000元。 |
| 627,315 | 1,203,000 | 其他 | 588,000 | |
| | | | 324,000 | 體育班學生參加校外比賽觀摩交通膳宿費(體育班業務費)。 |
| | | | 10,000 | 體育班參加校外比賽報名費(體育班業務費)。 |
| | | | 112,000 | 班級自治費，2240人*50元。 |
| | | | 112,000 | 班級自治費，2240人*50元。 |
| | | | 30,000 | 會議室場地維持佈置等雜支。 |

臺北市地方教育發展基金－臺北市立松山高級中學

基金用途－一般行政管理計畫明細表

中華民國109年度

單位：新臺幣元

| 前年度 決算數 | 上年度 預算數 | 科 目 | 本 年 度 預 算 數 | 說 明 |
|------------|------------|----------|----------------|--|
| 30,223,631 | 31,213,000 | 合計 | 31,277,000 | |
| 28,167,981 | 28,646,000 | 用人費用 | 28,710,000 | |
| 18,537,597 | 18,612,000 | 正式員額薪資 | 18,612,000 | 較上年度預算數18,612,000元，無增減。 |
| 16,967,797 | 17,148,000 | 職員薪金 | 17,148,000 | 職員28人薪金(詳用人費用彙計表)。 |
| 1,569,800 | 1,464,000 | 工員工資 | 1,464,000 | 工員4人工資(詳用人費用彙計表)。 |
| 693,154 | 1,136,704 | 超時工作報酬 | 1,136,704 | 較上年度預算數1,136,704元，無增減。 |
| 693,154 | 1,136,704 | 加班費 | 1,136,704 | 884,132 不休假出勤加班費。 148,000 校園安全校內同仁例假日人力支援。 104,572 教職員工各項業務逾時加班費(統籌業務費)。 |
| 4,179,668 | 4,777,500 | 獎金 | 4,777,500 | 較上年度預算數4,777,500元，無增減。 |
| 1,890,981 | 2,451,000 | 考績獎金 | 2,451,000 | 依考績法規定核發之獎金。 |
| 2,288,687 | 2,326,500 | 年終獎金 | 2,326,500 | 依規定於年節加發之獎金。 |
| 1,644,832 | 1,612,848 | 退休及卹償金 | 1,612,848 | 較上年度預算數1,612,848元，無增減。 |
| 1,409,200 | 1,495,728 | 職員退休及離職金 | 1,495,728 | 1,495,728 提撥退撫基金。 |
| 235,632 | 117,120 | 工員退休及離職金 | 117,120 | 117,120 提撥勞工退休準備金。 |
| 3,112,730 | 2,506,948 | 福利費 | 2,570,948 | 較上年度預算數2,506,948元，增加64,000元。 |
| 2,272,124 | 1,628,028 | 分擔員工保險費 | 1,628,028 | 1,628,028 分擔公保、勞保、健保費。 |
| 327,314 | 430,920 | 員工通勤交通費 | 430,920 | 52,920 職員、技工、工友上下班交通費，7人*12月*1段*630元。 378,000 職員、技工、工友上下班交通費，25人*12月*2段*630元。 |
| 513,292 | 448,000 | 其他福利費 | 512,000 | 512,000 休假旅遊補助費。 |

臺北市地方教育發展基金－臺北市立松山高級中學

基金用途－一般行政管理計畫明細表

中華民國109年度

單位：新臺幣元

| 前年度 決算數 | 上年度 預算數 | 科 目 | 本 年 度 預 算 數 | 說 明 |
|------------|------------|-------------------------|----------------|---|
| 1,771,849 | 2,040,000 | 服務費用 | 2,040,000 | |
| 1,037,899 | 1,288,000 | 一般服務費 | 1,288,000 | 較上年度預算數1,288,000元，無增減。 |
| 5,888 | | 佣金、匯費、經理費及手續費 | | |
| 975,595 | 1,224,000 | 外包費 | 1,224,000 | |
| | | | 864,000 | 職工業務外包費，2人*12月*36,000元。 |
| | | | 360,000 | 消化超額職工9人(技工、工友)業務外包費。 |
| 56,416 | 64,000 | 體育活動費 | 64,000 | |
| | | | 64,000 | 文康活動費，本校編列職員28人及工員4人，合計32人，每人編列2,000元。 |
| 553,950 | 572,000 | 專業服務費 | 572,000 | 較上年度預算數572,000元，無增減。 |
| 553,950 | 572,000 | 其他專業服務費 | 572,000 | |
| | | | 572,000 | 校園安全機械定點、機動巡邏等保全費用。 |
| 180,000 | 180,000 | 公共關係費 | 180,000 | 較上年度預算數180,000元，無增減。 |
| 180,000 | 180,000 | 公共關係費 | 180,000 | |
| | | | 180,000 | 校長特別費，12月*15,000元。 |
| 281,801 | 525,000 | 材料及用品費 | 525,000 | |
| 281,801 | 525,000 | 用品消耗 | 525,000 | 較上年度預算數525,000元，無增減。 |
| 269,481 | 525,000 | 辦公(事務)用品 | 525,000 | |
| | | | 132 | 配合預算編列至千元，增列進位數132元。 |
| | | | 524,868 | 本校奉核定普通班 60班、體育班3班，統籌業務費計算如下：1290元*15班*12月=232,200元 810元*15班*12月=145,800元 640元*33班*12月=253,440元 以上合計631,440元，除依實際需求移列加班費104,572元及會費2,000元外，其餘如列數。 |
| 12,320 | | 其他用品消耗 | | |
| 2,000 | 2,000 | 會費、捐助、補助、分攤、照護、救濟與交流活動費 | 2,000 | |
| 2,000 | 2,000 | 會費 | 2,000 | 較上年度預算數2,000元，無增減。 |
| 2,000 | 2,000 | 職業團體會費 | 2,000 | |
| | | | 2,000 | 護理師2人公會會費(統籌業務費)。 |

臺北市地方教育發展基金－臺北市立松山高級中學

基金用途－建築及設備計畫明細表

中華民國109年度

單位：新臺幣元

| 前年度 決算數 | 上年度 預算數 | 科 目 | 本 年 度 預 算 數 | 說 明 |
|------------|------------|----------------------------|-------------|-----------------------------------|
| 29,768,998 | 19,303,000 | 合計 | 12,335,000 | |
| 29,768,998 | 19,303,000 | 購建固定資產、無形資產及非理財 目的之長期投資 | 12,335,000 | |
| 12,006,893 | 8,758,000 | 購建固定資產 | 5,978,000 | |
| 12,006,893 | 8,758,000 | 一般建築及設備計畫 | 5,978,000 | |
| | | 活動中心泳池設備及通風 改善工程 | 1,170,000 | |
| | | 購置雜項設備 | 1,170,000 | |
| | | 班級設備 | 779,010 | |
| | | 購置機械及設備 | 316,000 | |
| | | 購置雜項設備 | 105,000 | 新購電磁波實驗組，2組 *52,500元(物理實驗室)。 |
| | | | 20,000 | 新購水底攝影機1組(學務處)。 |
| | | | 30,000 | 新購導日器1臺(地球科學實驗 室)。 |
| | | | 21,000 | 汰舊換新碎紙機1臺(A3直條式 碎紙孔41cm)(學務處)。 |
| | | | 140,000 | 汰舊換新複氏顯微鏡，5臺 *28,000元(生物實驗室)。 |
| | | | 463,010 | |
| | | | 99,000 | 汰舊換新數位鋼琴1臺(音樂科) 。 |
| | | | 95,000 | 汰舊換新小提琴1臺(學務處)。 |
| | | | 15,000 | 新購胸章機1組(含切刀組)(美 術科)。 |
| | | | 25,000 | 汰舊換新冰箱1臺(650L含以上 及安裝)(家政科)。 |
| | | | 60,000 | 汰舊換新中提琴1臺(學務處)。 |
| | | | 45,000 | 汰舊換新大提琴1臺(學務處)。 |
| | | | 124,010 | 新購圖書。 |
| | | 特殊班設備 | 12,990 | |
| | | 購置雜項設備 | 12,990 | |
| | | | 12,990 | 新購標籤機1臺。 |
| | | 資訊設備 | 3,436,000 | |
| | | 購置機械及設備 | 3,436,000 | |
| | | | 3,075,000 | 汰舊換新個人電腦，123部*25, |

臺北市地方教育發展基金－臺北市立松山高級中學

基金用途－建築及設備計畫明細表

中華民國109年度

單位：新臺幣元

| 前年度 決算數 | 上年度 預算數 | 科 目 | 本 年 度 預 算 數 | 說 明 |
|------------|------------|---------------------|-------------|----------------------------|
| | | | | 000元(電腦專案計畫)。 |
| | | | 361,000 | 汰舊換新網路及資訊周邊設備 (電腦專案計畫)。 |
| 12,006,893 | 8,758,000 | 校園設備 | | |
| 7,850,707 | 4,741,040 | 購置機械及設備 | | |
| 129,405 | | 購置交通及運輸設備 | | |
| 4,026,781 | 4,016,960 | 購置雜項設備 | | |
| | | 音樂性社團大型公用樂器 改善計畫 | 580,000 | |
| | | 購置雜項設備 | 580,000 | |
| | | | 580,000 | 汰舊換新定音鼓1組(學務處)。 |
| 383,050 | 36,000 | 購置無形資產 | 36,000 | |
| 383,050 | 36,000 | 一般建築及設備計畫 | 36,000 | |
| | | 資訊設備 | 36,000 | |
| | | 購置電腦軟體 | 36,000 | |
| | | | 36,000 | 電腦教學軟體費(電腦專案計 畫) |
| 383,050 | 36,000 | 校園軟體設備 | | |
| 383,050 | 36,000 | 購置電腦軟體 | | |
| 17,379,055 | 10,509,000 | 遞延支出 | 6,321,000 | |
| 17,379,055 | 10,509,000 | 一般建築及設備計畫 | 6,321,000 | |
| | | 活動中心泳池設備及通風 改善工程 | 6,321,000 | |
| | | 遞延修繕房屋建築支出 | 6,321,000 | |
| | | | 5,689,000 | 一、施工費。 |
| | | | 495,130 | 二、委託技術服務費(總包價 法)。 |
| | | | 136,870 | 三、工程管理費(按施工費約 2%提列)。 |
| 17,379,055 | 10,509,000 | 校園整修工程 | | |
| 16,763,455 | 8,744,000 | 遞延修繕房屋建築支出 | | |
| 615,600 | 1,765,000 | 其他遞延支出 | | |

預 算 參 考 表

臺北市地方教育發展基金－臺北市立松山高級中學

預計平衡表

中華民國109年12月31日

單位：新臺幣千元

| 107年(前年) 12月31日 決算數 | 科 目 | 109年12月31日 預計數 | 108年12月31日 預計數 | 比較增減(-) |
|---------------------------|-------------------|-------------------|-------------------|---------|
| 15,437,386 | 資產合計 | 15,416,867 | 15,426,411 | -9,544 |
| 15,437,386 | 資產 | 15,416,867 | 15,426,411 | -9,544 |
| 31,145 | 流動資產 | 10,626 | 20,170 | -9,544 |
| 30,277 | 現金 | 9,758 | 19,302 | -9,544 |
| 30,277 | 銀行存款 | 9,758 | 19,302 | -9,544 |
| 5 | 應收款項 | 5 | 5 | |
| 5 | 其他應收款 | 5 | 5 | |
| 862 | 預付款項 | 862 | 862 | |
| 862 | 預付費用 | 862 | 862 | |
| 10,858 | 投資、長期應收款項、貸墊款及準備金 | 10,858 | 10,858 | |
| 10,858 | 準備金 | 10,858 | 10,858 | |
| 4,656 | 退休及離職準備金 | 4,656 | 4,656 | |
| 6,202 | 其他準備金 | 6,202 | 6,202 | |
| 15,395,383 | 其他資產 | 15,395,383 | 15,395,383 | |
| 15,395,383 | 什項資產 | 15,395,383 | 15,395,383 | |
| | 暫付及待結轉帳項 | | | |
| 15,395,383 | 代管資產 | 15,395,383 | 15,395,383 | |
| 15,437,386 | 負債及基金餘額合計 | 15,416,867 | 15,426,411 | -9,544 |
| 15,410,165 | 負債 | 15,410,165 | 15,410,165 | |
| 4,584 | 流動負債 | 4,584 | 4,584 | |
| 4,047 | 應付款項 | 4,047 | 4,047 | |
| 4,038 | 應付代收款 | 4,038 | 4,038 | |
| 8 | 應付費用 | 8 | 8 | |
| | 應付工程款 | | | |
| 537 | 預收款項 | 537 | 537 | |
| 537 | 預收收入 | 537 | 537 | |
| 15,405,581 | 其他負債 | 15,405,581 | 15,405,581 | |
| 15,405,581 | 什項負債 | 15,405,581 | 15,405,581 | |
| 3,260 | 存入保證金 | 3,260 | 3,260 | |
| 4,656 | 應付退休及離職金 | 4,656 | 4,656 | |
| 15,395,383 | 應付代管資產 | 15,395,383 | 15,395,383 | |
| 2,282 | 暫收及待結轉帳項 | 2,282 | 2,282 | |
| 27,221 | 基金餘額 | 6,702 | 16,246 | -9,544 |
| 27,221 | 基金餘額 | 6,702 | 16,246 | -9,544 |
| 27,221 | 基金餘額 | 6,702 | 16,246 | -9,544 |
| 27,221 | 累積餘額 | 6,702 | 16,246 | -9,544 |

註：1.信託代理與保證資產(負債)前年度決算數1,080,471元，上年度預計數1,080,471元，本年度預計數1,080,471元。

2.或有資產(負債)0元。

3.本基金自93年度起，本固定項目分開原則，將屬長期固定帳項，包括固定資產42,223,517元、無形資產381,135元及長期債務0元等，另立帳類管理，未納入本表。

臺北市地方教育發展基金

各項費用

中華民國

| 前年度 決算數 | 上年度 預算數 | 計畫別 | | 合計 | 高中及高職教育計畫 |
|-------------|-------------|-----------|--|-------------|-------------|
| | | 用途別科目 | | | |
| 339,353,517 | 333,581,000 | 合計 | | 318,859,000 | 275,247,000 |
| 281,856,845 | 285,314,000 | 用人費用 | | 280,758,000 | 252,048,000 |
| 147,702,016 | 148,992,000 | 正式員額薪資 | | 146,244,000 | 127,632,000 |
| 146,132,216 | 147,528,000 | 職員薪金 | | 144,780,000 | 127,632,000 |
| 1,569,800 | 1,464,000 | 工員工資 | | 1,464,000 | |
| 11,483,671 | 12,878,088 | 聘僱及兼職人員薪資 | | 13,789,512 | 13,789,512 |
| 1,648,648 | 1,446,888 | 聘用人員薪金 | | 2,358,312 | 2,358,312 |
| 9,835,023 | 11,431,200 | 兼職人員酬金 | | 11,431,200 | 11,431,200 |
| 2,005,978 | 3,435,916 | 超時工作報酬 | | 3,394,215 | 2,257,511 |
| 1,889,178 | 3,291,916 | 加班費 | | 3,250,215 | 2,113,511 |
| 116,800 | 144,000 | 值班費 | | 144,000 | 144,000 |
| 33,702,377 | 35,323,284 | 獎金 | | 34,888,216 | 30,110,716 |
| 15,635,826 | 16,523,000 | 考績獎金 | | 16,387,000 | 13,936,000 |
| 18,066,551 | 18,800,284 | 年終獎金 | | 18,501,216 | 16,174,716 |
| 67,758,225 | 65,939,868 | 退休及卹償金 | | 64,478,981 | 62,866,133 |
| 67,522,593 | 65,622,748 | 職員退休及離職金 | | 64,361,861 | 62,866,133 |
| 235,632 | 317,120 | 工員退休及離職金 | | 117,120 | |
| 19,204,578 | 18,744,844 | 福利費 | | 17,963,076 | 15,392,128 |
| 14,800,514 | 12,810,900 | 分擔員工保險費 | | 12,662,076 | 11,034,048 |
| 347,500 | 516,000 | 傷病醫藥費 | | 406,000 | 406,000 |
| 1,572,728 | 2,124,360 | 員工通勤交通費 | | 2,120,580 | 1,689,660 |
| 2,483,836 | 3,293,584 | 其他福利費 | | 2,774,420 | 2,262,420 |
| 18,717,670 | 19,389,000 | 服務費用 | | 17,243,000 | 15,203,000 |
| 4,699,562 | 6,056,727 | 水電費 | | 5,354,484 | 5,354,484 |
| 3,121,792 | 4,330,748 | 工作場所電費 | | 3,719,498 | 3,719,498 |
| 797,400 | 850,979 | 工作場所水費 | | 759,986 | 759,986 |
| 780,370 | 875,000 | 氣體費 | | 875,000 | 875,000 |
| 184,439 | 227,200 | 郵電費 | | 226,000 | 226,000 |
| 60,158 | 56,000 | 郵費 | | 56,000 | 56,000 |
| 124,281 | 170,000 | 電話費 | | 170,000 | 170,000 |
| | 1,200 | 數據通信費 | | | |

一臺北市立松山高級中學

彙計表

109年度

單位：新臺幣元

| 一般行政管理計畫 | 建築及設備計畫 | | | | |
|------------|------------|--|--|--|--|
| 31,277,000 | 12,335,000 | | | | |
| 28,710,000 | | | | | |
| 18,612,000 | | | | | |
| 17,148,000 | | | | | |
| 1,464,000 | | | | | |
| 1,136,704 | | | | | |
| 1,136,704 | | | | | |
| 4,777,500 | | | | | |
| 2,451,000 | | | | | |
| 2,326,500 | | | | | |
| 1,612,848 | | | | | |
| 1,495,728 | | | | | |
| 117,120 | | | | | |
| 2,570,948 | | | | | |
| 1,628,028 | | | | | |
| 430,920 | | | | | |
| 512,000 | | | | | |
| 2,040,000 | | | | | |

臺北市地方教育發展基金

各項費用

中華民國

| 前年度 決算數 | 上年度 預算數 | 計畫別 | 合計 | 高中及高職教育計 畫 |
|------------|------------|----------------------|-----------|---------------|
| | | 用途別科目 | | |
| 494,162 | 567,220 | 旅運費 | 561,020 | 561,020 |
| 294,246 | 517,220 | 國內旅費 | 511,020 | 511,020 |
| 195,556 | | 國外旅費 | | |
| 4,360 | 50,000 | 貨物運費 | 50,000 | 50,000 |
| 739,028 | 518,960 | 印刷裝訂與廣告費 | 354,460 | 354,460 |
| 739,028 | 518,960 | 印刷及裝訂費 | 354,460 | 354,460 |
| 3,097,756 | 3,327,650 | 修理保養及保固費 | 3,278,448 | 3,278,448 |
| 1,326,461 | 1,741,056 | 一般房屋修護費 | 1,647,214 | 1,647,214 |
| 103,470 | 431,494 | 機械及設備修護費 | 426,134 | 426,134 |
| 1,667,825 | 1,155,100 | 雜項設備修護費 | 1,205,100 | 1,205,100 |
| 5,904 | 13,440 | 保險費 | 9,408 | 9,408 |
| 5,904 | 13,440 | 其他保險費 | 9,408 | 9,408 |
| 2,268,196 | 2,655,203 | 一般服務費 | 2,614,130 | 1,326,130 |
| 51,956 | 64,656 | 佣金、匯費、經理費及手續費 | 21,552 | 21,552 |
| 1,376,561 | 1,690,465 | 外包費 | 1,690,464 | 466,464 |
| 468,463 | 502,082 | 計時與計件人員酬金 | 506,114 | 506,114 |
| 371,216 | 398,000 | 體育活動費 | 396,000 | 332,000 |
| 7,048,623 | 5,842,600 | 專業服務費 | 4,665,050 | 4,093,050 |
| 5,644,250 | 4,663,800 | 講課鐘點、稿費、出席審查及查詢 費 | 3,647,650 | 3,647,650 |
| 53,300 | 71,400 | 委託檢驗(定)試驗認證費 | 41,400 | 41,400 |
| 419,839 | 301,400 | 試務甄選費 | 194,000 | 194,000 |
| 217,284 | 24,000 | 電腦軟體服務費 | | |
| 713,950 | 782,000 | 其他專業服務費 | 782,000 | 210,000 |
| 180,000 | 180,000 | 公共關係費 | 180,000 | |
| 180,000 | 180,000 | 公共關係費 | 180,000 | |
| 7,718,104 | 7,373,000 | 材料及用品費 | 7,407,000 | 6,882,000 |
| 2,977,920 | 2,519,900 | 使用材料費 | 3,405,700 | 3,405,700 |
| 2,977,920 | 2,519,900 | 設備零件 | 3,405,700 | 3,405,700 |
| 4,740,184 | 4,853,100 | 用品消耗 | 4,001,300 | 3,476,300 |
| 985,325 | 847,820 | 辦公(事務)用品 | 731,620 | 206,620 |
| 240,612 | 211,260 | 報章雜誌 | 183,260 | 183,260 |

一 臺北市立松山高級中學

彙計表

109年度

單位：新臺幣元

| 一般行政管理計畫 | 建築及設備計畫 | | | | |
|-----------|---------|--|--|--|--|
| 1,288,000 | | | | | |
| 1,224,000 | | | | | |
| 64,000 | | | | | |
| 572,000 | | | | | |
| 572,000 | | | | | |
| 180,000 | | | | | |
| 180,000 | | | | | |
| 525,000 | | | | | |
| 525,000 | | | | | |
| 525,000 | | | | | |

臺北市地方教育發展基金

各項費用

中華民國

| 前年度 決算數 | 上年度 預算數 | 計畫別 | | 合計 | 高中及高職教育計畫 |
|------------|------------|-----------------------------|--|------------|-----------|
| | | 用途別科目 | | | |
| 61,250 | 70,000 | 醫療用品(非醫療院所使用) | | 70,000 | 70,000 |
| 3,452,997 | 3,724,020 | 其他用品消耗 | | 3,016,420 | 3,016,420 |
| 160,000 | 34,000 | 租金、償債、利息及相關手續費 | | 11,000 | 11,000 |
| 155,200 | 23,440 | 交通及運輸設備租金 | | | |
| 155,200 | 23,440 | 車租 | | | |
| 4,800 | 10,560 | 雜項設備租金 | | 11,000 | 11,000 |
| 4,800 | 10,560 | 雜項設備租金 | | 11,000 | 11,000 |
| 29,768,998 | 19,303,000 | 購建固定資產、無形資產及非理財目的 之長期投資 | | 12,335,000 | |
| 12,006,893 | 8,758,000 | 購建固定資產 | | 5,978,000 | |
| 7,850,707 | 4,741,040 | 購置機械及設備 | | 3,752,000 | |
| 129,405 | | 購置交通及運輸設備 | | | |
| 4,026,781 | 4,016,960 | 購置雜項設備 | | 2,226,000 | |
| 383,050 | 36,000 | 購置無形資產 | | 36,000 | |
| 383,050 | 36,000 | 購置電腦軟體 | | 36,000 | |
| 17,379,055 | 10,509,000 | 遞延支出 | | 6,321,000 | |
| 16,763,455 | 8,744,000 | 遞延修繕房屋建築支出 | | 6,321,000 | |
| 615,600 | 1,765,000 | 其他遞延支出 | | | |
| 504,585 | 965,000 | 會費、捐助、補助、分攤、照護、救濟 與交流活動費 | | 517,000 | 515,000 |
| 2,000 | 2,000 | 會費 | | 2,000 | |
| 2,000 | 2,000 | 職業團體會費 | | 2,000 | |
| 384,500 | 295,000 | 捐助、補助與獎助 | | 295,000 | 295,000 |
| 353,000 | 225,000 | 獎助學員生給與 | | 225,000 | 225,000 |
| 31,500 | 70,000 | 其他捐助、補助與獎助 | | 70,000 | 70,000 |
| 118,085 | 660,000 | 補貼、獎勵、慰問、照護與救濟 | | 220,000 | 220,000 |
| 118,085 | 660,000 | 其他補貼、獎勵、慰問、照護與救濟 | | 220,000 | 220,000 |
| | 8,000 | 競賽及交流活動費 | | | |
| | 8,000 | 交流活動費 | | | |
| 627,315 | 1,203,000 | 其他 | | 588,000 | 588,000 |
| 627,315 | 1,203,000 | 其他支出 | | 588,000 | 588,000 |
| 627,315 | 1,203,000 | 其他 | | 588,000 | 588,000 |

—臺北市立松山高級中學

彙計表

109年度

單位：新臺幣元

| 一般行政管理計畫 | 建築及設備計畫 | | | | |
|----------|------------|--|--|--|--|
| | 12,335,000 | | | | |
| | 5,978,000 | | | | |
| | 3,752,000 | | | | |
| | 2,226,000 | | | | |
| | 36,000 | | | | |
| | 36,000 | | | | |
| | 6,321,000 | | | | |
| | 6,321,000 | | | | |
| 2,000 | | | | | |
| 2,000 | | | | | |
| 2,000 | | | | | |

臺北市地方教育發展基金－臺北市立松山高級中學

員工人數彙計表

中華民國109年度

單位：人

| 計 畫 及 項 目 | 上年度最高可 進用員額數 | 本年度 增減(-)數 | 本年度最高可 進用員額數 | 說 明 |
|-------------|-----------------|---------------|-----------------|-----|
| 合計 | 199 | -1 | 198 | |
| 高中及高職教育計畫部分 | 167 | -1 | 166 | |
| 正式職員 | 164 | -3 | 161 | |
| 臨時職員 | 3 | 2 | 5 | |
| 一般行政管理計畫部分 | 32 | | 32 | |
| 正式職員 | 28 | | 28 | |
| 正式工員 | 4 | | 4 | |

註：1.本表不包含臨時工員人數。

2.本表臨時職員係指奉准有案之約聘僱人員。

3.外包費編列救生員1人、工友外包2人、消化超額職工9人外包費等，計169萬464元。 4.計時與計件人員酬金編列救生員薪資費用、暑期泳池工讀生時薪等，計50萬6,114元。

本 頁 空 白

臺北市地方教育發展基金

用人費用

中華民國

| 計畫及項目 | 合計 | 正式 員額 薪資 | 聘僱 人員 薪資 | 超時 工作 報酬 | 津貼 | 獎 金 | | |
|---------------|-------------|----------------|----------------|----------------|----|------------|------------|----|
| | | | | | | 年終獎金 | 考績獎金 | 其他 |
| 合計 | 280,758,000 | 146,244,000 | 2,358,312 | 3,394,215 | | 18,501,216 | 16,387,000 | |
| 高中及高職 教育計畫 | 252,048,000 | 127,632,000 | 2,358,312 | 2,257,511 | | 16,174,716 | 13,936,000 | |
| 職員薪金 | 127,632,000 | 127,632,000 | | | | | | |
| 聘用人員 薪金 | 2,358,312 | | 2,358,312 | | | | | |
| 兼職人員 酬金 | 11,431,200 | | | | | | | |
| 加班費 | 2,113,511 | | | 2,113,511 | | | | |
| 值班費 | 144,000 | | | 144,000 | | | | |
| 考績獎金 | 13,936,000 | | | | | | 13,936,000 | |
| 年終獎金 | 16,174,716 | | | | | 16,174,716 | | |
| 職員退休 及離職金 | 62,866,133 | | | | | | | |
| 分擔員工 保險費 | 11,034,048 | | | | | | | |
| 傷病醫藥 費 | 406,000 | | | | | | | |
| 員工通勤 交通費 | 1,689,660 | | | | | | | |
| 其他福利 費 | 2,262,420 | | | | | | | |
| 一般行政管 理計畫 | 28,710,000 | 18,612,000 | | 1,136,704 | | 2,326,500 | 2,451,000 | |
| 職員薪金 | 17,148,000 | 17,148,000 | | | | | | |
| 工員工資 | 1,464,000 | 1,464,000 | | | | | | |
| 加班費 | 1,136,704 | | | 1,136,704 | | | | |
| 考績獎金 | 2,451,000 | | | | | | 2,451,000 | |
| 年終獎金 | 2,326,500 | | | | | 2,326,500 | | |
| 職員退休 及離職金 | 1,495,728 | | | | | | | |

—臺北市立松山高級中學

彙計表

109年度

單位：新臺幣元

| 退休及卹償金 | | 資遣費 | 福 利 費 | | | | | 提繳費 | 兼任 人員 用人 費用 |
|------------|-----|-----|------------|-----------|-----------|-------------|-----------|------------|----------------------|
| 退休金 | 卹償金 | | 分擔 保險費 | 傷病 醫藥費 | 提撥 福利金 | 員工通勤 交通費 | 其他 | | |
| 64,478,981 | | | 12,662,076 | 406,000 | | 2,120,580 | 2,774,420 | 11,431,200 | |
| 62,866,133 | | | 11,034,048 | 406,000 | | 1,689,660 | 2,262,420 | 11,431,200 | |
| 62,866,133 | | | 11,034,048 | 406,000 | | 1,689,660 | 2,262,420 | 11,431,200 | |
| 1,612,848 | | | 1,628,028 | | | 430,920 | 512,000 | | |
| 1,495,728 | | | | | | | | | |

臺北市地方教育發展基金

用人費用

中華民國

| 計畫及項目 | 合計 | 正式 員額 薪資 | 聘僱 人員 薪資 | 超時 工作 報酬 | 津貼 | 獎 金 | | |
|--------------|-----------|----------------|----------------|----------------|----|------|------|----|
| | | | | | | 年終獎金 | 考績獎金 | 其他 |
| 工員退休 及離職金 | 117,120 | | | | | | | |
| 分擔員工 保險費 | 1,628,028 | | | | | | | |
| 員工通勤 交通費 | 430,920 | | | | | | | |
| 其他福利 費 | 512,000 | | | | | | | |

註：1.本表不包含臨時工員薪津。

2.本表兼任人員用人費用，係學校教職員兼課或請假代課鐘點費。3.外包費編列救生員1人、工友外包2人、消化超額職工9人外包費等，計169萬464元。4.計時與計件人員酬金編列救生員薪資費用、暑期泳池工讀生時薪等，計50萬6,114元。

—臺北市立松山高級中學

彙計表

109年度

單位：新臺幣元

| 退休及卹償金 | | 資遣費 | 福 利 費 | | | | | 提繳費 | 兼任人員用人費用 |
|---------|-----|-----|-----------|-------|-------|---------|---------|-----|----------|
| 退休金 | 卹償金 | | 分擔保險費 | 傷病醫藥費 | 提撥福利金 | 員工通勤交通費 | 其他 | | |
| 117,120 | | | 1,628,028 | | | 430,920 | 512,000 | | |

臺北市地方教育發展基金

聘用及約僱

中華民國

| 區分及職稱 | 人數 | 擔任工作 | 聘用或約僱起訖期間 | 薪點 | 年需經費 |
|-----------|----|----------------------|-------------------|-----|-----------|
| 合計 | 5 | | | | 3,156,895 |
| 聘用人員小計 | 5 | | | | 3,156,895 |
| 專業人員 | 5 | | | | 3,156,895 |
| 聘用人員(392) | 1 | 擔任本校及駐點學校專任輔導人員及駐區服務 | 109/1/1-109/12/31 | 392 | 786,067 |
| 聘用人員(296) | 4 | 擔任校園安全維護 | 109/1/1-109/12/31 | 296 | 2,370,828 |

—臺北市立松山高級中學

人員明細表

109年度

單位：新臺幣元

| 小計 | 月 支 | | | 經費來源 及其科目 | |
|--------|----------|-----------|-----------|--------------|-----------|
| | 折合 金額 | 勞保 保險費 | 健康 保險費 | | 離職 儲金 |
| 48,882 | 48,882 | | | | 高中及高職教育計畫 |
| 36,911 | 36,911 | | | | 高中及高職教育計畫 |

臺北市地方教育發展基金－臺北市立松山高級中學

單位（或計畫）成本分析表

中華民國109年度

單位：新臺幣千元

| 計 畫 別 | 單 位 | 單位成本(元)或 平均利(費)率 | 數 量 | 預 算 數 | 說 明 |
|-----------|-----|---------------------|-----|---------|-----|
| 合計 | | | | 318,859 | |
| 高中及高職教育計畫 | | | | 275,247 | |
| 一般行政管理計畫 | | | | 31,277 | |
| 建築及設備計畫 | | | | 12,335 | |

臺北市地方教育發展基金－臺北市立松山高級中學

5年來主要業務計畫分析表

中華民國109年度

單位：新臺幣千元

| 年度及項目 | 單位 | 數量 | 單位成本(元)或平均利(費)率 | 金額 | 說明 |
|------------|----|----|-----------------|---------|----|
| (本)年度預算數 | | | | | |
| 高中及高職教育計畫 | | | | 275,247 | |
| (上)年度預算數 | | | | | |
| 高中及高職教育計畫 | | | | 283,065 | |
| (前)年度決算數 | | | | | |
| 高中及高職教育計畫 | | | | 279,361 | |
| (106)年度決算數 | | | | | |
| 高中及高職教育計畫 | | | | 267,194 | |
| (105)年度決算數 | | | | | |
| 高中及高職教育計畫 | | | | 276,507 | |

臺北市地方教育發展基金－臺北市立松山高級中學

資本資產明細表

中華民國109年度

單位：新臺幣千元

| 項 目 | 取得成本 (期初餘額) | 以前年度 累計折舊/ 長期投資 評 價 | 本 年 度 變 動 | | | | 主要增減 原因說明 | 本年度累計折 舊/長期投資 評價變動數 | 期末餘額 |
|-------------|----------------|------------------------------|-----------|----|-----|------------|--------------|---------------------------|------|
| | | | 增加 | | 減少 | | | | |
| | | | 金額 | 類型 | 金額 | 類型 | | | |
| 資產 | 139,747 | 91,569 | 6,014 | | 104 | | 11,484 | 42,605 | |
| 土地改良物 | 2,843 | 1,384 | | | | | 281 | 1,178 | |
| 機械及設備 | 83,727 | 56,836 | 3,752 | 增置 | | | 7,504 | 23,139 | |
| 交通及運輸 設備 | 6,249 | 3,851 | | | | | 576 | 1,822 | |
| 雜項設備 | 46,479 | 29,498 | 2,226 | 增置 | | | 3,123 | 16,084 | |
| 電腦軟體 | 449 | | 36 | 增置 | 104 | 無形資 產攤銷 | | 381 | |