

中華民國 109 年度 4-0501059

臺北市總預算

臺北市政府教育局主管

臺北市地方教育發展基金

臺北市立松山高級中學附屬單位預算之分預算

(特別收入基金)

臺北市立松山高級中學編

# 臺北市地方教育發展基金－臺北市立松山高級中學

## 目次

中華民國109年度

一、財務摘要 .....	第 1 頁
二、業務計畫及預算概要 .....	第 3 -11 頁
三、預算主要表	
(一) 基金來源、用途及餘絀預計表 .....	第 13 頁
(二) 現金流量預計表 .....	第 14 頁
四、預算明細表	
(一) 基金來源－服務收入明細表 .....	第 15 頁
(二) 基金來源－財產處分收入明細表 .....	第 16 頁
(三) 基金來源－其他財產收入明細表 .....	第 17 頁
(四) 基金來源－公庫撥款收入明細表 .....	第 18 頁
(五) 基金來源－學雜費收入明細表 .....	第 19 頁
(六) 基金來源－受贈收入明細表 .....	第 20 頁
(七) 基金來源－雜項收入明細表 .....	第 21 頁
(八) 基金用途－高中及高職教育計畫明細表 .....	第 22 -32 頁
(九) 基金用途－一般行政管理計畫明細表 .....	第 33 -34 頁
(十) 基金用途－建築及設備計畫明細表 .....	第 35 -36 頁
五、預算參考表	
(一) 預計平衡表 .....	第 37 頁
(二) 各項費用彙計表 .....	第 38 -43 頁
(三) 員工人數彙計表 .....	第 44 頁
(四) 用人費用彙計表 .....	第 46 -49 頁
(五) 聘用及約僱人員明細表 .....	第 50 -51 頁
(六) 單位（或計畫）成本分析表 .....	第 52 頁

# 臺北市地方教育發展基金－臺北市立松山高級中學

## 目 次

中華民國109年度

(七) 5年來主要業務計畫分析表 .....	第 53 頁
(八) 資本資產明細表 .....	第 54 頁

# 臺北市地方教育發展基金－臺北市立松山高級中學

## 財務摘要

中華民國109年度

單位：新臺幣千元

項 目	本 年 度	上 年 度	比較增減數	%
經營成績：				
基金來源	309,315	322,606	-13,291	-4.12
基金用途	318,859	333,581	-14,722	-4.41
賸餘(短絀)	-9,544	-10,975	1,431	--
餘絀情形：				
基金餘額	6,702	16,246	-9,544	-58.75
現金流量(註)：				
現金及約當現金之淨增 (減)	-9,544	-10,975	1,431	--

附註：現金流量係採現金及約當現金基礎，包括現金及自投資日起3個月內到期或清償之債權證券。

本 頁 空 白

# 業務計畫及預算概要

# 臺北市地方教育發展基金 - 臺北市立松山高級中學

## 業務計畫及預算概要

中華民國 109 年度

### 壹、基金概況

#### 一、設立宗旨及願景：

- (一) 本校遵照憲法第 158 條及 160 條規定，教育文化應發展國民之民族精神、自治精神，國民道德與健全體格、科學及生活智能，以培養青少年七大學習領域及十大基本能力。
- (二) 本校自 91 年度起依教育經費編列與管理法第 13 條規定設置「臺北市地方教育發展基金」，以促進教育健全發展，提昇教育經費運用績效。

#### 二、施政重點：

- (一) 開啟多元智慧：尊重每個學生獨特的個性，以多元智慧的觀點協助他找到生命的亮點，肯定天生我才必有用，能知於學，樂於學。
- (二) 培養生活能力：因應新世紀知識社會的到來，培養學生帶得走的能力，諸如人際溝通能力、資訊能力、終身學習能力、生涯規畫能力、問題解決能力等。
- (三) 蘊育人文情懷：在溫馨開放的校園文化中，孕育人文情懷，學會尊重、包容；建構生命的價值、完成人性的開展。
- (四) 建置溫馨民主的校園文化：
  1. 以參與式管理、落實行政、教師會、家長會三者的良性互動。
  2. 以學生第一，教學優先的觀念提昇行政服務效率。
  3. 放下威權心態，開啟校園民主之風氣。
- (五) 推動適性教學：
  1. 運用小班優勢，採多元化、活潑化的教學及評量。
  2. 運用校內、外資源，加強多元學習能力。
  3. 關懷相對弱勢學生之教學及輔導。
  4. 發展資訊教育，充實學生電腦運用之知能，並提昇教師運用電腦教學之能力。
- (六) 辦理發展性的訓輔活動：
  1. 辦理各項活動、競賽及展演。
  2. 推動校內外學習服務。
  3. 發展績優社團及校隊，如樂隊、排球、籃球、童軍等。
  4. 加強新興領域教育的辦理，並融入各科教學以收成效。

# 臺北市地方教育發展基金 - 臺北市立松山高級中學

## 業務計畫及預算概要

中華民國 109 年度

(七) 辦理特色課程：

1. 配合十二年國民基本教育，發展特色課程，透過特色課程之實施，達成適性揚才之目的。
2. 透過教師專業發展及學校資源統整，改變教師教學方式及學生學習模式，永續精進發展特色課程。

三、組織概況：

本校設置校長 1 人，綜理全校校務，下設教務處、學生事務處、總務處、圖書館、輔導室、會計室及人事室等單位。

內部分層業務如下：

(一) 教務處：秉承校長之命，辦理全校教務事項。

1. 教學組：掌理課程編排、課業考查、學藝競賽、教學研究、教師進修、差假教師調代課及缺補課之查核等事項。
2. 註冊組：掌理註冊、編班、轉學、休學、學籍保管、各項獎助學金補助及成績考查等有關學籍事項。
3. 設備組：掌理教科書編選、教學設備計畫之擬定、用具之管理、保管等事項。
4. 實驗研究組：掌理全校課程實驗及多元入學方案研究等事項。

(二) 學生事務處：秉承校長之命，辦理全校學生事務事項。

1. 訓育組：掌理訓育計畫之擬定及辦理各類訓育等活動。
2. 社團活動組：掌理學生社團活動計畫之擬定及辦理各類社團活動等事項。
3. 生活輔導組：掌理學生校內外生活輔導及安全維護等事項。
4. 體育組：掌理學生體育活動、體格鍛鍊等事項。
5. 體育實驗組：掌理體育班各項訓練和比賽活動、規劃體育班教學等事項。
6. 衛生組：掌理健康檢查、個人及環境衛生檢查、保健等事項。

(三) 總務處：秉承校長之命，辦理全校總務事項。

1. 事務組：辦掌理校舍、校具、財產、物品採購保管、工程發包、監督及驗收等事項。
2. 出納組：掌理現金、零用金、票據之保管等收支事項，辦理員工薪津發放及各項扣繳單據證明等。



# 臺北市地方教育發展基金 - 臺北市立松山高級中學

## 業務計畫及預算概要

中華民國 109 年度

3. 文書組：掌理文件收發登錄與典守學校印信，撰擬繕校及檔案保管、整理各項會議紀錄等事項。

(四) 圖書館：秉承校長之命，掌理全校圖書典藏，推廣及管理等事項。

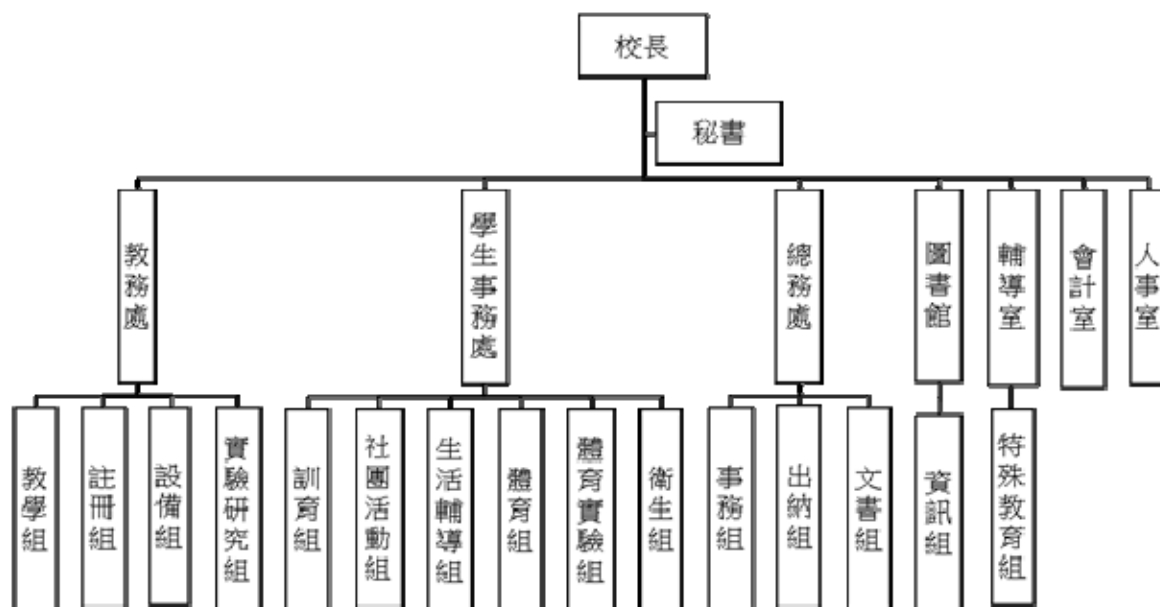
資訊組：掌理校務行政資訊系統維護，資訊教學之推動等事項。

(五) 輔導室：秉承校長之命，辦理全校學生教育輔導、生活輔導、生涯輔導與特殊教育等事項。

特殊教育組：掌理特教學生特殊需求之安排，包括資源班之入班教學輔導等個別化教育計畫等事項。

(六) 會計室：秉承上級主計機關之監督與指導，並受校長之指揮，依法辦理歲計、會計、統計等事項。

(七) 人事室：秉承上級人事機關之監督與指導，並受校長之指揮，依法辦理人事管理查核等事項。



# 臺北市地方教育發展基金 - 臺北市立松山高級中學

## 業務計畫及預算概要

中華民國 109 年度

### 四、基金歸類及屬性：

本校地方教育發展基金依據教育經費編列與管理法第 13 條規定設置，本基金為預算法第 4 條第 1 項第 2 款第 5 目所定之特別收入基金，以本府教育局為管理機關。

### 貳、業務計畫

本年度業務計畫重點與預算配合情形及預期績效，詳列如下：

單位：新臺幣千元

業務計畫名稱	計畫重點內容	預算數	預期績效
高中及高職教育計畫	辦理各項教學、學生事務、圖書及輔導等業務。	275,247	1.新購工藝、自然、社會、圖書等各科教學設備，充實各科教材及用具。 2.革新教學方法，提高教學效能。 3.辦理暑期泳訓班、教師甄選、指定活動等項目。
一般行政管理計畫	綜理學校總務、人事、會計等業務。	31,277	配合校務推動行政處室支援工作，進而增進校務運作。
建築及設備計畫	購置教學所需教學設備等及改善教學環境。	12,335	辦理各學科因應教學課程需要購置教學設備，另辦理活動中心泳池設備及通風改善工程，以改善教學環境，增進教學效能，並提高行政效率。

### 參、預算概要

#### 一、基金來源及用途之預計：

##### (一) 本年度基金來源：

服務收入 106 萬 1 千元、財產處分收入 22 萬 6 千元、其他財產收入 45 萬 6 千元、公庫撥款收入 2 億 6,619 萬 6 千元、學雜費收入 4,064 萬元、受贈收入 49 萬 2 千元、雜項收入 24 萬 4 千元，本年度基金來源 3 億 0,931 萬 5 千元，較上年度預算數 3 億 2,260 萬 6 千元，減少 1,329 萬 1 千元，約 4.12%，主要係公庫撥款收入減編所致。

##### (二) 本年度基金用途：

高中及高職教育計畫 2 億 7,524 萬 7 千元，一般行政管理計畫 3,127

# 臺北市地方教育發展基金 - 臺北市立松山高級中學

## 業務計畫及預算概要

中華民國 109 年度

萬 7 千元，建築及設備計畫 1,233 萬 5 千元，本年度基金用途 3 億 1,885 萬 9 千元，較上年度預算數 3 億 3,358 萬 1 千元，減少 1,472 萬 2 千元，約 4.41%，主要係減編營建及修建工程、其他設備所致。

### 二、基金餘絀之預計：

本年度基金來源及用途相抵後，差短 954 萬 4 千元，較上年度預算數差短 1,097 萬 5 千元，增加 143 萬 1 千元，將移用以前基金餘額 954 萬 4 千元支應。

### 三、現金流量之預計：

本年度業務活動淨現金流出 954 萬 4 千元。

### 四、補辦預算事項：詳補辦預算明細表

#### (一) 購建固定資產 229 萬 5 千元

- 1.107 年度教育部補助高中優質化補助方案計畫 53 萬 1 千元。
- 2.107 年度為提供學生課程領域學習及改善教學環境所需，且具急迫及必要性，由高中及高職教育計畫項下移列固定資產 40 萬 1 千元。
- 3.108 年度教育部補助高中充實一般科目教學設備計畫 20 萬 2 千元。
- 4.108 年度為提供學生課程領域學習及改善教學環境所需，且具急迫及必要性，由高中及高職教育計畫項下移列固定資產 27 萬 8 千元。
- 5.108 年度教育部補助高中優質化補助方案計畫 84 萬 1 千元。
- 6.108 年度為課程教學改善及充實教學設備需要，且具急迫及必要性，由其他準備金項下支應 4 萬 2 千元。

### 肆、年度關鍵績效指標：

關鍵策略目標	關鍵績效指標	衡量標準	年度目標值
增進教師特教專業知能	特殊教師每年參加特殊教育知能研習至少達 18 小時以上人數比率	通過研習之特教教師人數/中小學特教教師及 1 學期以上特教代理教師總人數(單位：%)	100%

# 臺北市地方教育發展基金 - 臺北市立松山高級中學

## 業務計畫及預算概要

中華民國 109 年度

### 伍、前年度及上年度已過期間實施狀況及成果概述：

#### 一、前（107）年度決算結果及績效達成情形：

##### （一）前年度決算結果：

- 1.基金來源：決算數 3 億 3,313 萬 5 千元，較預算數 3 億 2,844 萬 7 千元，計增加 468 萬 8 千元，約 1.43%，主要係因教育部補助收入增加所致。
- 2.基金用途：決算數 3 億 3,935 萬 4 千元，較預算數 3 億 4,170 萬 5 千元，計減少 235 萬 1 千元，約 0.69%，主要係因執行教育部補助優質化經費所致。

##### （二）前年度績效達成情形分析：

年度績效目標	衡量指標	年度目標值	績效衡量暨達成情形分析
建構安全友善校園	校園場地開放使用次	67 次	校園場地開放使用 66 次，已達原訂目標值之 98.51%。

#### 二、上（108）年度已過期間預算執行情形及績效達成情形：

##### （一）上年度預算截至 108 年 6 月 30 日止執行情形：

- 1.基金來源：實際執行數 1 億 8,524 萬 7 千元，較預算分配數 1 億 7,888 萬 6 千元，計增加 636 萬 1 千元，約 3.56%，主要係因教育部補助優質化經費收入增加所致。
- 2.基金用途：實際執行數 1 億 7,141 萬 4 千元，較預算分配數 1 億 8,986 萬 1 千元，計減少 1,844 萬 7 千元，約 9.72%，主要係各項採購核實支付所致。

臺北市地方教育發展基金 - 臺北市立松山高級中學  
業務計畫及預算概要

中華民國 109 年度

(二) 上(108)年度績效達成情形分析：

年度績效目標	衡量指標	年度目標值	績效衡量暨達成情形分析
建構安全友善校園	校園場地開放使用次	67 次	截至 108 年 6 月止，校園場地開放使用 32 次，已達原訂目標值之 47.76%。

# 臺北市地方教育發展基金－臺北市立松山高級中學

## 補辦預算明細表

中華民國109年度

單位：新臺幣元

項 目	金額	辦理 年度	說 明
合計	2,295,000		
購建固定資產	2,295,000		
購置機械及設備	812,000	107	
短焦投影機(3300流明、電腦RGB輸出一組HDMI輸入訊號二組)	276,000		為因應本校高一普通教室，投影機使用頻繁，且投影機現今已嚴重色偏且亮度不足，經評估若採用維修，與購買新品花費相去不遠，本採購確實需要辦理汰舊換新，且具急迫及必要性，所需經費擬控留本校高中及高職教育計畫-315設備零件項下支應。
電磁加熱攪拌器	60,000		教育部補助高中優質化補助方案經費。
螢石雙筒望遠鏡(倍率8、口徑42mm)	97,000		教育部補助高中優質化補助方案經費。
螢石雙筒望遠鏡(倍率10、口徑42mm)	99,000		教育部補助高中優質化補助方案經費。
多功能投影機(7000流明、支援多螢幕、4K解析度及訊號功能、八點校正、投射至非標準平面上的影像幾何及堆疊校正。)	110,000		教育部補助高中優質化補助方案經費。
投影機(6300流明、電腦RGB輸出一組HDMI輸入訊號二組)	75,000		教育部補助高中優質化補助方案經費。
讀卡機	95,000		為因應本校教務處讀卡機使用頻繁，且讀卡機現今已老舊，且經常故障且速度讀卡緩慢，經評估若採用維修，與購買新品花費相去不遠，本採購確實需要辦理汰舊換新，且具急迫及必要性，所需經費擬控留本校高中及高職教育計畫-315設備零件項下支應。
購置交通及運輸設備	30,000	107	
攝相機用無線麥克風(手握、腰掛)	30,000		教育部補助高中優質化補助方案經費。
購置雜項設備	90,000	107	
視聽設備機櫃	30,000		為因應本校音樂教室，播放器、擴大機、電腦、音響等器材，在使用時接線龐雜，需採購視聽機櫃整合相關器材，本採購確實需要辦理新購，且具急迫及必要性，所需經費擬控留本校高中及高職教育計畫-315設備零件項下支應。
資訊講桌	60,000		教育部補助高中優質化補助方案經費。
購置機械及設備	382,000	108	
電磁加熱攪拌器	60,000		教育部補助107學年度第2學期高中優質化補助方案計畫經費。
天文導星相機	32,000		教育部補助107學年度第2學期高中優質化補助方案計畫經費。
天文光譜儀(含教學套件)	68,000		教育部補助107學年度第2學期高中優質化補助方案計畫經費。
筆記型電腦(13吋 Core i5等級以上含Windows作業系統)	25,000		教育部補助107學年度第2學期高中優質化補助方案計畫經費。
砂磨機	40,000		教育部補助高中充實一般科目教學設備經費。
認識電磁波實驗組	100,000		教育部補助高中充實一般科目教學設備經費。
投影機(5000流明以上電腦RGB輸出HDMI輸入訊號)	25,000		為因應課堂投影機使用頻繁，且投影機現今已嚴重色偏且亮度不足，經評估若採用維修，與購買新品花費相去不遠，本採購確實需要辦理汰舊換新，且具急迫及必要性，所需經費擬控留本校高中及高職教育計

# 臺北市地方教育發展基金－臺北市立松山高級中學

## 補辦預算明細表

中華民國109年度

單位：新臺幣元

項 目	金額	辦理年度	說 明
三合一甦醒器組	32,000		畫-315設備零件項下支應。 為因應突發事件而能及時結合相關急救設備搶救學校學生及教職員生命，本採購確實需要辦理新購，且具急迫及必要性，所需經費擬控留本校高中及高職教育計畫-315設備零件項下支應。
購置交通及運輸設備	10,000	108	
毛髮溼度計	10,000		教育部補助高中充實一般科目教學設備經費。
購置雜項設備	971,000	108	
工作桌(每組含6張椅子以上)	180,000		教育部補助107學年度第2學期高中優質化輔助方案計畫經費。
長方掀合桌椅組(每組含2張椅子以上)	224,000		教育部補助107學年度第2學期高中優質化輔助方案計畫經費。
梯形掀合桌椅組(每組含1張椅子以上)	252,000		教育部補助107學年度第2學期高中優質化輔助方案計畫經費。
防潮箱	40,000		教育部補助高中充實一般科目教學設備經費。
展示櫃	12,000		教育部補助高中充實一般科目教學設備經費。
蒸飯箱	94,000		為因應近期部分班級蒸飯箱損壞，本校目前尚無足夠備用蒸飯箱提供班級學生使用，為避免影響學生生活作息，本採購確實需要辦理汰舊換新，且具急迫及必要性，所需經費擬控留本校高中及高職教育計畫-315設備零件項下支應。
櫥櫃	127,000		為因應生物活體教室使用頻繁，唯現有櫥櫃已損壞嚴重，玻璃及層板皆已破損搖晃，恐造成學生取用書籍或物品上的危險，本採購確實需要辦理汰舊換新，且具急迫及必要性，所需經費擬控留本校高中及高職教育計畫-315設備零件項下支應。
羽網兩用手動穿線機	42,000		為加速訓練器材（羽球拍面線）快速修復，經評估新購兩用穿線機可減少拍面線更換時間，並提升訓練績效及改善訓練設施設備，本採購確實需要辦理新購，且具急迫及必要性，所需經費擬由本校其他準備金支應。

備註：各管理機關(構)依預算法第88條規定補辦預算，應確係不及編入年度預算，且因經營環境發生重大變遷或正常業務(含執行中央補助款項目)之確實需要，並經主管機關核轉本府核准先行辦理者；不具急迫性之事項，仍應儘可能納入預算辦理。

本 頁 空 白



# 預算主要表

# 臺北市地方教育發展基金－臺北市立松山高級中學

## 基金來源、用途及餘絀預計表

中華民國109年度

單位：新臺幣千元

前年度決算數	項 目	本年度預算數	上年度預算數	比較增減（－）
333,135	基金來源	309,315	322,606	-13,291
1,127	勞務收入	1,061	1,217	-156
1,127	服務收入	1,061	1,217	-156
823	財產收入	682	682	
55	財產處分收入	226	226	
768	其他財產收入	456	456	
288,787	政府撥入收入	266,196	278,052	-11,856
283,171	公庫撥款收入	266,196	278,052	-11,856
5,616	政府其他撥入收入			
41,654	教學收入	40,640	41,919	-1,279
41,654	學雜費收入	40,640	41,919	-1,279
745	其他收入	736	736	
403	受贈收入	492	492	
342	雜項收入	244	244	
339,354	基金用途	318,859	333,581	-14,722
279,361	高中及高職教育計畫	275,247	283,065	-7,818
30,224	一般行政管理計畫	31,277	31,213	64
29,769	建築及設備計畫	12,335	19,303	-6,968
-6,218	本期賸餘(短絀)	-9,544	-10,975	1,431
33,440	期初基金餘額	16,246	20,182	-3,936
27,221	期末基金餘額	6,702	9,207	-2,505

註：前年度決算數細數之和與總數或略有出入，係四捨五入關係，以下各表同。

# 臺北市地方教育發展基金－臺北市立松山高級中學

## 現金流量預計表

中華民國109年度

單位：新臺幣千元

項 目	本 預	年 算	度 數	說 明
業務活動之現金流量				
本期賸餘(短絀)			-9,544	
業務活動之淨現金流入(流出)			-9,544	
其他活動之現金流量				
其他活動之淨現金流入(流出)				
現金及約當現金之淨增(淨減)			-9,544	
期初現金及約當現金			19,302	
期末現金及約當現金			9,758	

註：本表係採現金及約當現金基礎，包括現金及自投資日起3個月內到期或清償之債權證券。

# 預算明細表

# 臺北市地方教育發展基金－臺北市立松山高級中學

## 基金來源－服務收入明細表

中華民國109年度

單位：新臺幣元

科 目	單 位	本 年 度 預 算 數			說 明
		數量 業務量	利(費)率	金 額	
合計				1,061,000	
服務收入				1,061,000	較上年度預算數1,217,000元，減少156,000元。
	人	16	800	12,800	暑期游泳訓練班普通票報名費收入，16人*800元(收支對列)。
	人	320	700	224,000	暑期游泳訓練班學生票報名費收入，320人*700元(收支對列)。
	人	780	300	234,000	教師甄選報名費收入，780人*300元。
	年	1	520,000	520,000	教科書費作業管理費收入(收支對列)。
	人	100	700	70,000	學生甄選業務報名費收入，100人*700元(收支對列)。
	年	1	200	200	配合預算編列至千元，增列進位數200元。

# 臺北市地方教育發展基金－臺北市立松山高級中學

## 基金來源－財產處分收入明細表

中華民國109年度

單位：新臺幣元

科 目	單位	本 年 度 預 算 數			說 明
		數量 業務量	利(費)率	金 額	
合計				226,000	
財產處分收入	年	1	226,000	226,000 226,000	較上年度預算數226,000元，無增減。 出售財產報廢殘值收入。

# 臺北市地方教育發展基金－臺北市立松山高級中學

## 基金來源－其他財產收入明細表

中華民國109年度

單位：新臺幣元

科 目	單 位	本 年 度 預 算 數			說 明
		數 量 業 務 量	利(費)率	金 額	
合計				456,000	
其他財產收入				456,000	較上年度預算數456,000元，無增減。
	次	32	5,000	160,000	校園場地開放活動中心收入，32次*5,000元(收支對列)。
	次	35	200	7,000	校園場地開放教室收入，35次*200元(收支對列)。
	年	1	19,000	19,000	教職員工停車收入。
	年	1	243,800	243,800	熱食部場地使用費。
	年	1	26,200	26,200	員生消費合作社使用費。

# 臺北市地方教育發展基金－臺北市立松山高級中學

## 基金來源－公庫撥款收入明細表

中華民國109年度

單位：新臺幣元

科 目	單位	本 年 度 預 算 數			說 明
		數量 業務量	利(費)率	金 額	
合計				266,196,000	
公庫撥款收入	年	1	266,196,000	266,196,000	較上年度預算數278,052,000元，減少11,856,000元。 市府補助款。
				266,196,000	



# 臺北市地方教育發展基金－臺北市立松山高級中學

## 基金來源－學雜費收入明細表

中華民國109年度

單位：新臺幣元

科 目	單 位	本 年 度 預 算 數			說 明
		數量 業務量	利(費)率	金 額	
合計				40,640,000	
學雜費收入				40,640,000	較上年度預算數41,919,000元，減少1,279,000元。
	人、學期	2,121x1	6,240	13,235,040	108學年度第2學期學費收入預估學生人數2,241人，減免120人。
	人、學期	2,130x1	6,240	13,291,200	109學年度第1學期學費收入預估學生人數2,250人，減免120人。
	人、學期	710x1	1,820	1,292,200	108學年度第2學期高一雜費收入預估學生人數750人，減免40人(收支對列)。
	人、學期	970x1	2,060	1,998,200	108學年度第2學期高二及高三自然組雜費收入預估學生人數1,010人，減免40人(收支對列)。
	人、學期	441x1	1,740	767,340	108學年度第2學期高二及高三社會組雜費收入預估學生人數481人，減免40人(收支對列)。
	人、學期	710x1	1,820	1,292,200	109學年度第1學期高一雜費收入預估學生人數750人，減免40人(收支對列)。
	人、學期	956x1	2,060	1,969,360	109學年度第1學期高二及高三自然組雜費收入預估學生人數1,010人，減免40人(收支對列)。
	人、學期	464x1	1,740	807,360	109學年度第1學期高二及高三社會組雜費收入預估學生人數504人，減免40人(收支對列)。
	人、學期	1,135x1	380	431,300	108學年度第2學期電腦使用費收入(收支對列)。
	人、學期	1,135x1	380	431,300	109學年度第1學期電腦使用費收入(收支對列)。
	年	1	4,524,000	4,524,000	課業輔導費收入(收支對列)。
	年	1	600,000	600,000	重修學分費收入(收支對列)。
	年	1	500	500	配合預算編列至千元，增列進位數500元。

# 臺北市地方教育發展基金－臺北市立松山高級中學

## 基金來源－受贈收入明細表

中華民國109年度

單位：新臺幣元

科 目	單 位	本 年 度 預 算 數			說 明
		數 量 業 務 量	利(費)率	金 額	
合計				492,000	
受贈收入				492,000	較上年度預算數492,000元，無增減。
	年	1	403,279	403,279	獎學金(含孳息)捐款收入。
	年	1	88,721	88,721	仁愛基金捐款收入(收支對列)。

# 臺北市地方教育發展基金－臺北市立松山高級中學

## 基金來源－雜項收入明細表

中華民國109年度

單位：新臺幣元

科 目	單 位	本 年 度 預 算 數			說 明
		數 量 業 務 量	利(費)率	金 額	
合計				244,000	
雜項收入				244,000	較上年度預算數244,000元，無增減。 圖說工本費收入。 其他。
	年	1	1,000	1,000	
	年	1	243,000	243,000	

# 臺北市地方教育發展基金－臺北市立松山高級中學

## 基金用途－高中及高職教育計畫明細表

中華民國109年度

單位：新臺幣元

前年度 決算數	上年度 預算數	科 目	本 年 度 預 算 數	說 明
279,360,888	283,065,000	合計	275,247,000	
253,688,864	256,668,000	用人費用	252,048,000	
129,164,419	130,380,000	正式員額薪資	127,632,000	較上年度預算數130,380,000元，減少2,748,000元。
129,164,419	130,380,000	職員薪金	127,632,000	
			119,004,000	教師151人薪金(詳用人費用彙計表)。
			2,988,000	教師4人薪金(詳用人費用彙計表)。
			5,640,000	教師6人薪金(詳用人費用彙計表)。
11,483,671	12,878,088	聘僱及兼職人員薪資	13,789,512	較上年度預算數12,878,088元，增加911,424元。
1,648,648	1,446,888	聘用人員薪金	2,358,312	
			1,771,728	學務創新人力4人薪金(詳聘用及約僱人員明細表)。
			586,584	專任輔導人員1人薪金(詳聘用及約僱人員明細表)(含教育部補助52萬8,000元)。
9,835,023	11,431,200	兼職人員酬金	11,431,200	
			9,169,600	兼課鐘點費：(1)依課程標準規定每週課程總時數2,172節(2)現有教師依規定標準每週應授課總時數1,651節(3)每週兼課總時數2,172節-1,651節=521節(4)總節數521節*4週*11月=22924節，每節*400元。
			1,267,200	教師代課鐘點費，本校編制專任教師總人數146人，按9分之1計，編列16人，每人18節11月，總節數16人x18節x11月=3,168節，每節400元。
			800,000	特殊資源班教師減2人改編鐘點費，2000節*400元。
			194,400	依高級中等學校體育班課程綱要規定，於寒、暑假開設競技專項運動綜合訓練編列鐘點費，3班*162節*400元。
1,312,824	2,299,212	超時工作報酬	2,257,511	較上年度預算數2,299,212元，減少41,701元。
1,196,024	2,155,212	加班費	2,113,511	
			913,596	不休假出勤加班費。
			173,530	教職員工各項業務逾時加班費(收支對列)。
			43,200	不休假出勤加班費。

# 臺北市地方教育發展基金－臺北市立松山高級中學

## 基金用途－高中及高職教育計畫明細表

中華民國109年度

單位：新臺幣元

前年度 決算數	上年度 預算數	科 目	本 年 度 預 算 數	說 明
			43,200	不休假出勤加班費。
			12,765	專任輔導人員逾時加班費。
			46,250	運動會比賽裁判工作人員逾時加班費。
			7,030	課後社團活動逾時加班費。
			5,920	輔導活動業務逾時加班費。
			8,510	暑期泳訓班工作人員逾時加班費(收支對列)。
			3,700	教師甄選工作人員逾時加班費。
			14,800	開放學校場地工作人員逾時加班費(收支對列)。
			37,740	學生甄選業務工作人員逾時加班費(收支對列)。
			28,860	教科書作業管理業務工作人員逾時加班費(收支對列)。
			772,560	課業輔導工作人員逾時加班費(收支對列)。
			1,850	中等學校羽球賽工作人員逾時加班費。
116,800	144,000	值班費	144,000	教官值班費，6人*12月* 2,000元(教育部補助款)。
29,522,709	30,545,784	獎金	30,110,716	較上年度預算數30,545,784元，減少435,068元。
13,744,845	14,072,000	考績獎金	13,936,000	
			12,498,000	依考績法規定核發之獎金。
			498,000	依考績法規定核發之獎金。
			940,000	依考績法規定核發之獎金。
15,777,864	16,473,784	年終獎金	16,174,716	
			14,801,425	依規定於年節加發之獎金。
			221,468	學務創新人力依規定於年節加發之獎金。
			373,500	依規定於年節加發之獎金。
			705,000	依規定於年節加發之獎金。
			73,323	專任輔導人員依規定於年節加發之獎金。
66,113,393	64,327,020	退休及卹償金	62,866,133	較上年度預算數64,327,020元，減少1,460,887元。
66,113,393	64,127,020	職員退休及離職金	62,866,133	
			10,127,520	提撥退撫基金。

# 臺北市地方教育發展基金－臺北市立松山高級中學

## 基金用途－高中及高職教育計畫明細表

中華民國109年度

單位：新臺幣元

前年度 決算數	上年度 預算數	科 目	本 年 度 預 算 數	說 明
			106,320	學務創新人力提撥退撫基金。
			252,720	提撥退撫基金。
			505,440	提撥退撫基金。
			82,000	退休人員年終慰問金。
			51,756,937	退休人員月退休金，145人*29240.768元*12月=50,878,937元；退休遺族月撫慰金，3人*24,388.89元*12月=878,000元，合計51,756,937元。
			35,196	專任輔導人員提撥離職儲金。
	200,000	工員退休及離職金		
16,091,848	16,237,896	福利費	15,392,128	較上年度預算數16,237,896元，減少845,768元。
12,528,390	11,182,872	分擔員工保險費	11,034,048	
			207,312	學務創新人力分擔公保、勞保、健保費。
			10,016,760	分擔公保、勞保、健保費。
			250,920	分擔公保、勞保、健保費。
			484,092	分擔公保、勞保、健保費。
			74,964	專任輔導人員分擔勞保、健保費。
347,500	516,000	傷病醫藥費	406,000	
			336,000	健康檢查補助費，21人* 16,000元。
			70,000	健康檢查補助費，20人* 3,500元。
1,245,414	1,693,440	員工通勤交通費	1,689,660	
			30,240	學務創新人力上下班交通費，4人*12月* 1段*630元。
			75,600	軍訓教官上下班交通費，5人*12月* 2段*630元。
			396,900	教師上下班交通費，63人*10月* 1段*630元。
			1,045,800	教師上下班交通費，83人*10月* 2段*630元。
			50,400	特教教師上下班交通費，4人*10月* 2段*630元。
			75,600	體育班教師上下班交通費，6人*10月* 2段*630元。
			15,120	專任輔導人員上下班交通費，1人*12月* 2

# 臺北市地方教育發展基金－臺北市立松山高級中學

## 基金用途－高中及高職教育計畫明細表

中華民國109年度

單位：新臺幣元

前年度 決算數	上年度 預算數	科 目	本 年 度 預 算 數	說 明
1,970,544	2,845,584	其他福利費	2,262,420	段*630元。
			64,000	學務創新人力休假旅遊補助費。
			352,000	休假旅遊補助費。
			16,000	休假旅遊補助費。
			16,000	休假旅遊補助費。
			108,000	退休人員三節慰問金，18人* 6000元。
			1,200,000	子女教育補助費。
			365,000	喪葬補助，2人*5月* 36,500元。
			125,420	結婚補助費，2人*2月* 31,355元。
			16,000	專任輔導人員休假旅遊補助費。
16,945,821	17,349,000	服務費用	15,203,000	
4,699,562	6,056,727	水電費	5,354,484	較上年度預算數6,056,727元，減少702,243元。
3,121,792	4,330,748	工作場所電費	3,719,498	
			525,988	教學電費(收支對列)。
			2,571,460	班級電費。
			20,860	暑期泳訓班電費(室內)(收支對列)。
			90,000	開放學校場地電費(收支對列)。
			411,190	課業輔導電費(收支對列)。
			100,000	重修學分電費(收支對列)。
797,400	850,979	工作場所水費	759,986	
			720,986	班級水費。
			27,000	暑期泳訓班水費(室內)(收支對列)。
			12,000	開放學校場地水費(收支對列)。
780,370	875,000	氣體費	875,000	
			200,000	教學用燃料費(收支對列)。
			675,000	溫水游泳池燃料費。
184,439	227,200	郵電費	226,000	較上年度預算數227,200元，減少1,200元。
60,158	56,000	郵費	56,000	
			56,000	寄發資料文件通知單等郵資(收支對列)。
124,281	170,000	電話費	170,000	
			170,000	公務連絡所需電話費(收支對列)。
	1,200	數據通信費		

# 臺北市地方教育發展基金－臺北市立松山高級中學

## 基金用途－高中及高職教育計畫明細表

中華民國109年度

單位：新臺幣元

前年度 決算數	上年度 預算數	科 目	本 年 度 預 算 數	說 明
494,162	567,220	旅運費	561,020	較上年度預算數567,220元，減少6,200元。
294,246	517,220	國內旅費	511,020	
			31,680	因公市內短程車資(收支對列)。
			399,900	教職員工因公出差旅費，43人*6天* 1,550元(收支對列)。
			74,400	體育班教師及教練帶隊參加比賽市外出差旅費(體育班業務費)。
			5,040	專任輔導人員短程車資。
195,556		國外旅費		
4,360	50,000	貨物運費	50,000	
			50,000	參加各種校外活動展覽慶典之搬運費(收支對列)。
739,028	518,960	印刷裝訂與廣告費	354,460	較上年度預算數518,960元，減少164,500元。
739,028	518,960	印刷及裝訂費	354,460	
			290,000	印發各種教學用表冊及其他零星報表(收支對列)。
			15,040	輔導活動輔導資料印製費。
			9,420	輔導活動印製輔導刊物?。
			10,000	課業輔導印刷資料(收支對列)。
			30,000	中等學校羽球賽印製秩序冊及獎狀。
3,097,756	3,327,650	修理保養及保固費	3,278,448	較上年度預算數3,327,650元，減少49,202元。
1,326,461	1,741,056	一般房屋修護費	1,647,214	
			1,622,114	校舍水電及什項修理費(收支對列)。
			25,100	開放學校場地校舍修理費(收支對列)。
103,470	431,494	機械及設備修護費	426,134	
			72,200	電腦設備維護費(電腦專案計畫)。
			8,894	暑期泳訓班泳池機具維護費(收支對列)。
			345,040	學生電腦課程用維護費(收支對列)。
1,667,825	1,155,100	雜項設備修護費	1,205,100	
			560,000	各項教學設備維護費(收支對列)。
			560,000	各項教學器材之保養修護費(收支對列)。
			10,000	運動會比賽各項器材等維護費。
			25,100	開放學校場地器材維護費(收支對列)。



# 臺北市地方教育發展基金－臺北市立松山高級中學

## 基金用途－高中及高職教育計畫明細表

中華民國109年度

單位：新臺幣元

前年度 決算數	上年度 預算數	科 目	本 年 度 預 算 數	說 明
			30,000	課業輔導各項教學器材之保養修護(收支對列)。
			20,000	重修學分各項教學器材之保養修護(收支對列)。
5,904	13,440	保險費	9,408	較上年度預算數13,440元，減少4,032元。
5,904	13,440	其他保險費	9,408	
			9,408	暑期泳訓班學員保險費，336人*28元(收支對列)。
1,230,297	1,367,203	一般服務費	1,326,130	較上年度預算數1,367,203元，減少41,073元。
46,068	64,656	佣金、匯費、經理費及手續費	21,552	
			21,552	委託超商代收學雜費手續費，1796人*2學期*6元。
400,966	466,465	外包費	466,464	
			388,720	游泳池救生員外包費，1人*10月*38,872元。
			77,744	暑期泳訓班救生員外包費，1人*2月*38,872元。
468,463	502,082	計時與計件人員酬金	506,114	
			36,360	分擔游泳池救生員勞保及健保費，1人*10月*3,636元。
			18,180	提撥游泳池救生員勞工退休準備金，1人*10月*1,818元。
			37,131	游泳池救生員年終工作獎金，1人*37,131元。
			297,050	游泳池救生員薪津，1人*10月*29,705元。
			3,648	提撥暑期泳訓班工讀生勞退準備金，1人*2月*1,824元(收支對列)。
			36,000	暑期泳訓班工讀生薪津，240小時*150元(收支對列)。
			59,410	暑期泳訓班救生員薪津，1人*2月*29,705元。
			7,272	分攤暑期泳訓班救生員勞保及健保費，1人*2月*3,636元。
			7,427	暑期泳訓班救生員年終獎金，1人*7,427

# 臺北市地方教育發展基金－臺北市立松山高級中學

## 基金用途－高中及高職教育計畫明細表

中華民國109年度

單位：新臺幣元

前年度 決算數	上年度 預算數	科 目	本 年 度 預 算 數	說 明
314,800	334,000	體育活動費	3,636 332,000 310,000	元。 提撥暑期泳訓班救生員勞工退休準備金，1人*2月*1,818元。 文康活動費，本校編列教師151人，學務創新人力4人，合計155人，每人編列2,000元。
6,494,673	5,270,600	專業服務費	8,000 12,000 2,000 4,093,050	文康活動費，本校編列特教教師4人，每人編列2,000元。 文康活動費，本校編列體育班教師6人，每人編列2,000元。 文康活動費，本校編列專任輔導人員1人，每人編列2,000元。 較上年度預算數5,270,600元，減少1,177,550元。
5,644,250	4,663,800	講課鐘點、稿費、出席審查及查詢費	3,647,650 4,400 57,600 14,400 12,000 5,000 6,000 18,000 32,000 115,000 3,000,250 357,500 25,500	學生行軍訓練及實彈射擊支援教官鐘點費，11節* 400元(收支對列)。 分組活動外聘教師鐘點費。 資源教材編輯費，2班*12月*600元。 性別平等教育宣導活動外聘教師鐘點費，6節* 2,000元。 小田園教育體驗學習內聘教師鐘點費，5節* 1,000元。 綠屋頂教育體驗學習外聘教師鐘點費，3節* 2,000元。 輔導活動內聘教師鐘點費，18節* 1000元。 輔導活動外聘教師鐘點費，16節* 2,000元。 暑期泳訓班教練指導鐘點費，230節* 500元(收支對列)。 課業輔導教師鐘點費，5455節* 550元(收支對列)。 重修學分教師鐘點費，650節* 550元(收支對列)。 中等學校羽球賽運動防護員工作費，17天*

# 臺北市地方教育發展基金－臺北市立松山高級中學

## 基金用途－高中及高職教育計畫明細表

中華民國109年度

單位：新臺幣元

前年度 決算數	上年度 預算數	科 目	本 年 度 預 算 數	說 明
53,300	71,400	委託檢驗(定)試驗認證費	41,400	1,500元。
			20,400	飲水機水質檢驗費，17臺*1,200元。
			21,000	建物消防安全檢測費(收支對列)。
419,839	301,400	試務甄選費	194,000	
			182,000	教師甄選試務費用。
			12,000	學生甄選試務費用(收支對列)。
217,284	24,000	電腦軟體服務費		
160,000	210,000	其他專業服務費	210,000	
			210,000	中等學校羽球賽裁判費，30人*7天* 1,000元。
7,436,303	6,848,000	材料及用品費	6,882,000	
2,977,920	2,519,900	使用材料費	3,405,700	較上年度預算數2,519,900元，增加885,800元。
2,977,920	2,519,900	設備零件	3,405,700	
			1,920,000	改善汰換中等學校普通教室學生課桌椅，1200套*1,600元。
			147,270	教學所需事務用具(收支對列)。
			80,000	音樂運動等康樂用具(收支對列)。
			80,000	家事烹飪所需炊事用具(收支對列)。
			111,860	各科教學用影片掛圖標本等用具(收支對列)。
			19,010	新購特殊及資源教學益智桌上遊戲，5套*3,802元(特教班設備移列)(新增)。
			266,000	教學用平板電腦，28部*9,500元(電腦專案計畫)(新增)。
			21,000	小田園教育體驗學習用具。
			20,000	綠屋頂農作所需用具。
			517,560	學生電腦課程用零組件等(收支對列)。
			223,000	教科書費作業管理教學用具(收支對列)。
4,458,383	4,328,100	用品消耗	3,476,300	較上年度預算數4,328,100元，減少851,800元。
715,844	322,820	辦公(事務)用品	206,620	
			100,000	教學用文具用品(收支對列)。
			9,370	課後社團活動用文具用品。

# 臺北市地方教育發展基金－臺北市立松山高級中學

## 基金用途－高中及高職教育計畫明細表

中華民國109年度

單位：新臺幣元

前年度 決算數	上年度 預算數	科 目	本 年 度 預 算 數	說 明
			7,000	性別平等教育宣導活動用文具用品等。
			6,360	輔導活動用文具用品。
			82,500	重修學分文具用品等(收支對列)。
			1,390	中等學校羽球賽用文具用品。
240,612	211,260	報章雜誌	183,260	
			170,000	訂閱書報雜誌費用(收支對列)。
			13,260	輔導活動用書籍及期刊。
61,250	70,000	醫療用品(非醫療院所使用)	70,000	
			70,000	健康中心藥品(收支對列)。
3,440,677	3,724,020	其他用品消耗	3,016,420	
			129,903	衛生器材(收支對列)。
			224,000	專用垃圾袋費，64班*10月*350元(收支對列)。
			144,000	辦理各項會議逾時誤餐費用，1800人次* 80元(收支對列)。
			120,000	敬師活動費，200人*600元。
			910,886	教學、實驗、體育、衛生、音樂、工藝材料(收支對列)。
			14,400	資源班辦理各項會議研習逾時誤餐費用，180人次* 80元。
			27,640	資源班教學材料費，2班*1年* 13,820元。
			180,500	電腦耗材(電腦專案)。
			5,600	辦理體育班活動會議逾時誤餐費用，70人次* 80元(體育班業務費)。
			100,000	體育班訓練及比賽消耗器材費。
			30,451	運動會各項競賽用器材、獎牌、錦旗及場地布置雜支等。
			12,000	辦理運動會比賽逾時誤餐費用，150人次* 80元。
			2,400	課後社團活動辦理各項會議或比賽逾時誤餐費用，30人次* 80元。
			31,200	課後社團活動經費場地佈置費等。
			6,000	性別平等教育宣導活動場地佈置費等。
			49,000	小田園教育體驗學習農事體驗實作菜苗、種子、培養土等園藝資材。

# 臺北市地方教育發展基金－臺北市立松山高級中學

## 基金用途－高中及高職教育計畫明細表

中華民國109年度

單位：新臺幣元

前年度 決算數	上年度 預算數	科 目	本 年 度 預 算 數	說 明
			49,000	綠屋頂農事體驗實作菜苗、種子、培養土園藝資材。
			23,200	輔導活動辦理各項會議研習逾時誤餐費用，290人次* 80元。
			34,300	輔導活動適性評量測驗及電腦讀卡費。
			31,500	輔導活動適性評量教材用具。
			2,190	暑期泳訓班教學器材(收支對列)。
			5,290	暑期泳訓班消毒劑，23班* 230元(收支對列)。
			8,300	教師甄選耗材及雜支等。
			40,000	教師甄選辦理各項會議逾時誤餐費用，500人次* 80元。
			9,200	學生甄選試務辦理各項會議逾時誤餐費用，115人次* 80元(收支對列)。
			11,060	學生甄選試務場地佈置器材雜支等(收支對列)。
			228,140	教科書費作業管理教學材料雜支等(收支對列)。
			40,000	教科書費作業管理辦理各項會議逾時誤餐費用，500人次* 80元(收支對列)。
			300,000	課業輔導各項教學器材等雜支(收支對列)。
			40,000	重修學分各項教學器材等雜支(收支對列)。
			620	中等學校羽球賽茶水及雜支等費用。
			122,960	中等學校羽球賽用器材及用具。
			22,880	中等學校羽球賽獎杯，44個* 520元。
			7,000	中等學校羽球賽場地清潔費，7天*1000元。
			52,800	中等學校羽球賽辦理各項會議及比賽逾時誤餐費用，660人次* 80元。
160,000	34,000	租金、償債、利息及相關手續費	11,000	
155,200	23,440	交通及運輸設備租金		較上年度預算數23,440元，減少23,440元。
155,200	23,440	車租		
4,800	10,560	雜項設備租金	11,000	較上年度預算數10,560元，增加440元。
4,800	10,560	雜項設備租金	11,000	
			5,760	悠遊卡刷卡機月租費，2臺*12月*240元。
			4,800	電錶月租費，12月* 400元(收支對列)。

# 臺北市地方教育發展基金－臺北市立松山高級中學

## 基金用途－高中及高職教育計畫明細表

中華民國109年度

單位：新臺幣元

前年度 決算數	上年度 預算數	科 目	本 年 度 預 算 數	說 明
			440	配合預算編列至千元，增列進位數440元。
502,585	963,000	會費、捐助、補助、分攤、照護 、救濟與交流活動費	515,000	
384,500	295,000	捐助、補助與獎助	295,000	較上年度預算數295,000元，無增減。
353,000	225,000	獎助學員生給與	225,000	
			88,721	仁愛獎助金及獎學金(收支對列)。
			279	配合預算編列至千元，增列進位數279元。
			10,000	教育關懷獎每校推薦1名學生獎助金。
			126,000	優秀學生獎學金，63班*2學期* 1,000元。
31,500	70,000	其他捐助、補助與獎助	70,000	
			70,000	學生刊物、學校社團之補助(收支對列)。
118,085	660,000	補貼、獎勵、慰問、照護與救濟	220,000	較上年度預算數660,000元，減少440,000元。
118,085	660,000	其他補貼、獎勵、慰問、照護與救濟	220,000	
			220,000	清寒學生餐費補助，20人*200日*55元。
	8,000	競賽及交流活動費		較上年度預算數8,000元，減少8,000元。
	8,000	交流活動費		
627,315	1,203,000	其他	588,000	
627,315	1,203,000	其他支出	588,000	較上年度預算數1,203,000元，減少615,000元。
627,315	1,203,000	其他	588,000	
			324,000	體育班學生參加校外比賽觀摩交通膳宿費(體育班業務費)。
			10,000	體育班參加校外比賽報名費(體育班業務費)。
			112,000	班級自治費，2240人*50元。
			112,000	班級自治費，2240人*50元。
			30,000	會議室場地維持佈置等雜支。

# 臺北市地方教育發展基金－臺北市立松山高級中學

## 基金用途－一般行政管理計畫明細表

中華民國109年度

單位：新臺幣元

前年度 決算數	上年度 預算數	科 目	本 年 度 預 算 數	說 明
30,223,631	31,213,000	合計	31,277,000	
28,167,981	28,646,000	用人費用	28,710,000	
18,537,597	18,612,000	正式員額薪資	18,612,000	較上年度預算數18,612,000元，無增減。
16,967,797	17,148,000	職員薪金	17,148,000	職員28人薪金(詳用人費用彙計表)。
1,569,800	1,464,000	工員工資	1,464,000	工員4人工資(詳用人費用彙計表)。
693,154	1,136,704	超時工作報酬	1,136,704	較上年度預算數1,136,704元，無增減。
693,154	1,136,704	加班費	1,136,704	884,132 不休假出勤加班費。 148,000 校園安全校內同仁例假日人力支援。 104,572 教職員工各項業務逾時加班費(統籌業務費)。
4,179,668	4,777,500	獎金	4,777,500	較上年度預算數4,777,500元，無增減。
1,890,981	2,451,000	考績獎金	2,451,000	2,451,000 依考績法規定核發之獎金。
2,288,687	2,326,500	年終獎金	2,326,500	2,326,500 依規定於年節加發之獎金。
1,644,832	1,612,848	退休及卹償金	1,612,848	較上年度預算數1,612,848元，無增減。
1,409,200	1,495,728	職員退休及離職金	1,495,728	1,495,728 提撥退撫基金。
235,632	117,120	工員退休及離職金	117,120	117,120 提撥勞工退休準備金。
3,112,730	2,506,948	福利費	2,570,948	較上年度預算數2,506,948元，增加64,000元。
2,272,124	1,628,028	分擔員工保險費	1,628,028	1,628,028 分擔公保、勞保、健保費。
327,314	430,920	員工通勤交通費	430,920	52,920 職員、技工、工友上下班交通費，7人*12月*1段*630元。 378,000 職員、技工、工友上下班交通費，25人*12月*2段*630元。
513,292	448,000	其他福利費	512,000	512,000 休假旅遊補助費。

# 臺北市地方教育發展基金－臺北市立松山高級中學

## 基金用途－一般行政管理計畫明細表

中華民國109年度

單位：新臺幣元

前年度 決算數	上年度 預算數	科 目	本 年 度 預 算 數	說 明
1,771,849	2,040,000	服務費用	2,040,000	
1,037,899	1,288,000	一般服務費	1,288,000	較上年度預算數1,288,000元，無增減。
5,888		佣金、匯費、經理費及手續費		
975,595	1,224,000	外包費	1,224,000	
			864,000	職工業務外包費，2人*12月*36,000元。
			360,000	消化超額職工9人(技工、工友)業務外包費。
56,416	64,000	體育活動費	64,000	
			64,000	文康活動費，本校編列職員28人及工員4人，合計32人，每人編列2,000元。
553,950	572,000	專業服務費	572,000	較上年度預算數572,000元，無增減。
553,950	572,000	其他專業服務費	572,000	
			572,000	校園安全機械定點、機動巡邏等保全費用。
180,000	180,000	公共關係費	180,000	較上年度預算數180,000元，無增減。
180,000	180,000	公共關係費	180,000	
			180,000	校長特別費，12月*15,000元。
281,801	525,000	材料及用品費	525,000	
281,801	525,000	用品消耗	525,000	較上年度預算數525,000元，無增減。
269,481	525,000	辦公(事務)用品	525,000	
			132	配合預算編列至千元，增列進位數132元。
			524,868	本校奉核定普通班 60班、體育班3班，統籌業務費計算如下：1290元*15班*12月=232,200元 810元*15班*12月=145,800元 640元*33班*12月=253,440元 以上合計631,440元，除依實際需求移列加班費104,572元及會費2,000元外，其餘如列數。
12,320		其他用品消耗		
2,000	2,000	會費、捐助、補助、分攤、照護、救濟與交流活動費	2,000	
2,000	2,000	會費	2,000	較上年度預算數2,000元，無增減。
2,000	2,000	職業團體會費	2,000	
			2,000	護理師2人公會會費(統籌業務費)。



# 臺北市地方教育發展基金－臺北市立松山高級中學

## 基金用途－建築及設備計畫明細表

中華民國109年度

單位：新臺幣元

前年度 決算數	上年度 預算數	科 目	本 年 度 預 算 數	說 明
29,768,998	19,303,000	合計	12,335,000	
29,768,998	19,303,000	購建固定資產、無形資產及非理財 目的之長期投資	12,335,000	
12,006,893	8,758,000	購建固定資產	5,978,000	
12,006,893	8,758,000	一般建築及設備計畫	5,978,000	
		活動中心泳池設備及通風 改善工程	1,170,000	
		購置雜項設備	1,170,000	
			1,170,000	汰舊換新鍋爐1組。
		班級設備	779,010	
		購置機械及設備	316,000	
			105,000	新購電磁波實驗組，2組 *52,500元(物理實驗室)。
			20,000	新購水底攝影機1組(學務處)。
			30,000	新購導日器1臺(地球科學實驗 室)。
			21,000	汰舊換新碎紙機1臺(A3直條式 碎紙孔41cm)(學務處)。
			140,000	汰舊換新複氏顯微鏡，5臺 *28,000元(生物實驗室)。
		購置雜項設備	463,010	
			99,000	汰舊換新數位鋼琴1臺(音樂科) 。
			95,000	汰舊換新小提琴1臺(學務處)。
			15,000	新購胸章機1組(含切刀組)(美 術科)。
			25,000	汰舊換新冰箱1臺(650L含以上 及安裝)(家政科)。
			60,000	汰舊換新中提琴1臺(學務處)。
			45,000	汰舊換新大提琴1臺(學務處)。
			124,010	新購圖書。
		特殊班設備	12,990	
		購置雜項設備	12,990	
			12,990	新購標籤機1臺。
		資訊設備	3,436,000	
		購置機械及設備	3,436,000	
			3,075,000	汰舊換新個人電腦，123部*25,

# 臺北市地方教育發展基金－臺北市立松山高級中學

## 基金用途－建築及設備計畫明細表

中華民國109年度

單位：新臺幣元

前年度 決算數	上年度 預算數	科 目	本 年 度 預 算 數	說 明
				000元(電腦專案計畫)。
			361,000	汰舊換新網路及資訊周邊設備 (電腦專案計畫)。
12,006,893	8,758,000	校園設備		
7,850,707	4,741,040	購置機械及設備		
129,405		購置交通及運輸設備		
4,026,781	4,016,960	購置雜項設備		
		音樂性社團大型公用樂器 改善計畫	580,000	
		購置雜項設備	580,000	
			580,000	汰舊換新定音鼓1組(學務處)。
383,050	36,000	購置無形資產	36,000	
383,050	36,000	一般建築及設備計畫	36,000	
		資訊設備	36,000	
		購置電腦軟體	36,000	
			36,000	電腦教學軟體費(電腦專案計 畫)
383,050	36,000	校園軟體設備		
383,050	36,000	購置電腦軟體		
17,379,055	10,509,000	遞延支出	6,321,000	
17,379,055	10,509,000	一般建築及設備計畫	6,321,000	
		活動中心泳池設備及通風 改善工程	6,321,000	
		遞延修繕房屋建築支出	6,321,000	
			5,689,000	一、施工費。
			495,130	二、委託技術服務費(總包價 法)。
			136,870	三、工程管理費(按施工費約 2%提列)。
17,379,055	10,509,000	校園整修工程		
16,763,455	8,744,000	遞延修繕房屋建築支出		
615,600	1,765,000	其他遞延支出		

# 預 算 參 考 表

# 臺北市地方教育發展基金－臺北市立松山高級中學

## 預計平衡表

中華民國109年12月31日

單位：新臺幣千元

107年(前年) 12月31日 決算數	科 目	109年12月31日 預計數	108年12月31日 預計數	比較增減(-)
15,437,386	資產合計	15,416,867	15,426,411	-9,544
15,437,386	資產	15,416,867	15,426,411	-9,544
31,145	流動資產	10,626	20,170	-9,544
30,277	現金	9,758	19,302	-9,544
30,277	銀行存款	9,758	19,302	-9,544
5	應收款項	5	5	
5	其他應收款	5	5	
862	預付款項	862	862	
862	預付費用	862	862	
10,858	投資、長期應收款項、貸墊款及準備金	10,858	10,858	
10,858	準備金	10,858	10,858	
4,656	退休及離職準備金	4,656	4,656	
6,202	其他準備金	6,202	6,202	
15,395,383	其他資產	15,395,383	15,395,383	
15,395,383	什項資產	15,395,383	15,395,383	
	暫付及待結轉帳項			
15,395,383	代管資產	15,395,383	15,395,383	
15,437,386	負債及基金餘額合計	15,416,867	15,426,411	-9,544
15,410,165	負債	15,410,165	15,410,165	
4,584	流動負債	4,584	4,584	
4,047	應付款項	4,047	4,047	
4,038	應付代收款	4,038	4,038	
8	應付費用	8	8	
	應付工程款			
537	預收款項	537	537	
537	預收收入	537	537	
15,405,581	其他負債	15,405,581	15,405,581	
15,405,581	什項負債	15,405,581	15,405,581	
3,260	存入保證金	3,260	3,260	
4,656	應付退休及離職金	4,656	4,656	
15,395,383	應付代管資產	15,395,383	15,395,383	
2,282	暫收及待結轉帳項	2,282	2,282	
27,221	基金餘額	6,702	16,246	-9,544
27,221	基金餘額	6,702	16,246	-9,544
27,221	基金餘額	6,702	16,246	-9,544
27,221	累積餘額	6,702	16,246	-9,544

註：1.信託代理與保證資產(負債)前年度決算數1,080,471元，上年度預計數1,080,471元，本年度預計數1,080,471元。

2.或有資產(負債)0元。

3.本基金自93年度起，本固定項目分開原則，將屬長期固定帳項，包括固定資產42,223,517元、無形資產381,135元及長期債務0元等，另立帳類管理，未納入本表。

## 臺北市地方教育發展基金

## 各項費用

中華民國

前年度 決算數	上年度 預算數	計畫別		合計	高中及高職教育計 畫
		用途別科目			
339,353,517	333,581,000	合計		318,859,000	275,247,000
281,856,845	285,314,000	用人費用		280,758,000	252,048,000
147,702,016	148,992,000	正式員額薪資		146,244,000	127,632,000
146,132,216	147,528,000	職員薪金		144,780,000	127,632,000
1,569,800	1,464,000	工員工資		1,464,000	
11,483,671	12,878,088	聘僱及兼職人員薪資		13,789,512	13,789,512
1,648,648	1,446,888	聘用人員薪金		2,358,312	2,358,312
9,835,023	11,431,200	兼職人員酬金		11,431,200	11,431,200
2,005,978	3,435,916	超時工作報酬		3,394,215	2,257,511
1,889,178	3,291,916	加班費		3,250,215	2,113,511
116,800	144,000	值班費		144,000	144,000
33,702,377	35,323,284	獎金		34,888,216	30,110,716
15,635,826	16,523,000	考績獎金		16,387,000	13,936,000
18,066,551	18,800,284	年終獎金		18,501,216	16,174,716
67,758,225	65,939,868	退休及卹償金		64,478,981	62,866,133
67,522,593	65,622,748	職員退休及離職金		64,361,861	62,866,133
235,632	317,120	工員退休及離職金		117,120	
19,204,578	18,744,844	福利費		17,963,076	15,392,128
14,800,514	12,810,900	分擔員工保險費		12,662,076	11,034,048
347,500	516,000	傷病醫藥費		406,000	406,000
1,572,728	2,124,360	員工通勤交通費		2,120,580	1,689,660
2,483,836	3,293,584	其他福利費		2,774,420	2,262,420
18,717,670	19,389,000	服務費用		17,243,000	15,203,000
4,699,562	6,056,727	水電費		5,354,484	5,354,484
3,121,792	4,330,748	工作場所電費		3,719,498	3,719,498
797,400	850,979	工作場所水費		759,986	759,986
780,370	875,000	氣體費		875,000	875,000
184,439	227,200	郵電費		226,000	226,000
60,158	56,000	郵費		56,000	56,000
124,281	170,000	電話費		170,000	170,000
	1,200	數據通信費			

# 一 臺北市立松山高級中學

## 彙計表

109年度

單位：新臺幣元

一般行政管理計畫	建築及設備計畫				
31,277,000	12,335,000				
28,710,000					
18,612,000					
17,148,000					
1,464,000					
1,136,704					
1,136,704					
4,777,500					
2,451,000					
2,326,500					
1,612,848					
1,495,728					
117,120					
2,570,948					
1,628,028					
430,920					
512,000					
2,040,000					

## 臺北市地方教育發展基金

## 各項費用

中華民國

前年度 決算數	上年度 預算數	計畫別	合計	高中及高職教育計 畫
		用途別科目		
494,162	567,220	旅運費	561,020	561,020
294,246	517,220	國內旅費	511,020	511,020
195,556		國外旅費		
4,360	50,000	貨物運費	50,000	50,000
739,028	518,960	印刷裝訂與廣告費	354,460	354,460
739,028	518,960	印刷及裝訂費	354,460	354,460
3,097,756	3,327,650	修理保養及保固費	3,278,448	3,278,448
1,326,461	1,741,056	一般房屋修護費	1,647,214	1,647,214
103,470	431,494	機械及設備修護費	426,134	426,134
1,667,825	1,155,100	雜項設備修護費	1,205,100	1,205,100
5,904	13,440	保險費	9,408	9,408
5,904	13,440	其他保險費	9,408	9,408
2,268,196	2,655,203	一般服務費	2,614,130	1,326,130
51,956	64,656	佣金、匯費、經理費及手續費	21,552	21,552
1,376,561	1,690,465	外包費	1,690,464	466,464
468,463	502,082	計時與計件人員酬金	506,114	506,114
371,216	398,000	體育活動費	396,000	332,000
7,048,623	5,842,600	專業服務費	4,665,050	4,093,050
5,644,250	4,663,800	講課鐘點、稿費、出席審查及查詢費	3,647,650	3,647,650
53,300	71,400	委託檢驗(定)試驗認證費	41,400	41,400
419,839	301,400	試務甄選費	194,000	194,000
217,284	24,000	電腦軟體服務費		
713,950	782,000	其他專業服務費	782,000	210,000
180,000	180,000	公共關係費	180,000	
180,000	180,000	公共關係費	180,000	
7,718,104	7,373,000	材料及用品費	7,407,000	6,882,000
2,977,920	2,519,900	使用材料費	3,405,700	3,405,700
2,977,920	2,519,900	設備零件	3,405,700	3,405,700
4,740,184	4,853,100	用品消耗	4,001,300	3,476,300
985,325	847,820	辦公(事務)用品	731,620	206,620
240,612	211,260	報章雜誌	183,260	183,260

一 臺北市立松山高級中學

彙計表

109年度

單位：新臺幣元

一般行政管理計畫	建築及設備計畫				
<p>1,288,000</p> <p>1,224,000</p> <p>64,000</p> <p>572,000</p> <p>572,000</p> <p>180,000</p> <p>180,000</p> <p>525,000</p> <p>525,000</p> <p>525,000</p>					



## 臺北市地方教育發展基金

## 各項費用

中華民國

前年度 決算數	上年度 預算數	計畫別		合計	高中及高職教育計畫
		用途別科目			
61,250	70,000	醫療用品(非醫療院所使用)		70,000	70,000
3,452,997	3,724,020	其他用品消耗		3,016,420	3,016,420
160,000	34,000	租金、償債、利息及相關手續費		11,000	11,000
155,200	23,440	交通及運輸設備租金			
155,200	23,440	車租			
4,800	10,560	雜項設備租金		11,000	11,000
4,800	10,560	雜項設備租金		11,000	11,000
29,768,998	19,303,000	購建固定資產、無形資產及非理財目的 之長期投資		12,335,000	
12,006,893	8,758,000	購建固定資產		5,978,000	
7,850,707	4,741,040	購置機械及設備		3,752,000	
129,405		購置交通及運輸設備			
4,026,781	4,016,960	購置雜項設備		2,226,000	
383,050	36,000	購置無形資產		36,000	
383,050	36,000	購置電腦軟體		36,000	
17,379,055	10,509,000	遞延支出		6,321,000	
16,763,455	8,744,000	遞延修繕房屋建築支出		6,321,000	
615,600	1,765,000	其他遞延支出			
504,585	965,000	會費、捐助、補助、分攤、照護、救濟 與交流活動費		517,000	515,000
2,000	2,000	會費		2,000	
2,000	2,000	職業團體會費		2,000	
384,500	295,000	捐助、補助與獎助		295,000	295,000
353,000	225,000	獎助學員生給與		225,000	225,000
31,500	70,000	其他捐助、補助與獎助		70,000	70,000
118,085	660,000	補貼、獎勵、慰問、照護與救濟		220,000	220,000
118,085	660,000	其他補貼、獎勵、慰問、照護與救濟		220,000	220,000
	8,000	競賽及交流活動費			
	8,000	交流活動費			
627,315	1,203,000	其他		588,000	588,000
627,315	1,203,000	其他支出		588,000	588,000
627,315	1,203,000	其他		588,000	588,000

# 一 臺北市立松山高級中學

## 彙計表

109年度

單位：新臺幣元

一般行政管理計畫	建築及設備計畫				
	12,335,000				
	5,978,000				
	3,752,000				
	2,226,000				
	36,000				
	36,000				
	6,321,000				
	6,321,000				
2,000					
2,000					
2,000					

# 臺北市地方教育發展基金－臺北市立松山高級中學

## 員工人數彙計表

中華民國109年度

單位：人

計 畫 及 項 目	上年度最高可 進用員額數	本年度 增減(-)數	本年度最高可 進用員額數	說 明
合計	199	-1	198	
高中及高職教育計畫部分	167	-1	166	
正式職員	164	-3	161	
臨時職員	3	2	5	
一般行政管理計畫部分	32		32	
正式職員	28		28	
正式工員	4		4	

註：1.本表不包含臨時工員人數。

2.本表臨時職員係指奉准有案之約聘僱人員。

3.外包費編列救生員1人、工友外包2人、消化超額職工9人外包費等，計169萬464元。 4.計時與計件人員酬金編列救生員薪資費用、暑期泳池工讀生時薪等，計50萬6,114元。

本 頁 空 白

# 臺北市地方教育發展基金

## 用人費用

中華民國

計畫及項目	合計	正式 員額 薪資	聘僱 人員 薪資	超時 工作 報酬	津貼	獎 金		
						年終獎金	考績獎金	其他
合計	280,758,000	146,244,000	2,358,312	3,394,215		18,501,216	16,387,000	
高中及高職 教育計畫	252,048,000	127,632,000	2,358,312	2,257,511		16,174,716	13,936,000	
職員薪金	127,632,000	127,632,000						
聘用人員 薪金	2,358,312		2,358,312					
兼職人員 酬金	11,431,200							
加班費	2,113,511			2,113,511				
值班費	144,000			144,000				
考績獎金	13,936,000						13,936,000	
年終獎金	16,174,716					16,174,716		
職員退休 及離職金	62,866,133							
分擔員工 保險費	11,034,048							
傷病醫藥 費	406,000							
員工通勤 交通費	1,689,660							
其他福利 費	2,262,420							
一般行政管 理計畫	28,710,000	18,612,000		1,136,704		2,326,500	2,451,000	
職員薪金	17,148,000	17,148,000						
工員工資	1,464,000	1,464,000						
加班費	1,136,704			1,136,704				
考績獎金	2,451,000						2,451,000	
年終獎金	2,326,500					2,326,500		
職員退休 及離職金	1,495,728							

# —臺北市立松山高級中學

## 彙計表

109年度

單位：新臺幣元

退休及卹償金		資遣費	福 利 費					提繳費	兼任 人員 用人 費用
退休金	卹償金		分擔 保險費	傷病 醫藥費	提撥 福利金	員工通勤 交通費	其他		
64,478,981			12,662,076	406,000		2,120,580	2,774,420	11,431,200	
62,866,133			11,034,048	406,000		1,689,660	2,262,420	11,431,200	
62,866,133			11,034,048	406,000		1,689,660	2,262,420	11,431,200	
1,612,848			1,628,028			430,920	512,000		
1,495,728									

# 臺北市地方教育發展基金

## 用人費用

中華民國

計畫及項目	合計	正式 員額 薪資	聘僱 人員 薪資	超時 工作 報酬	津貼	獎 金		
						年終獎金	考績獎金	其他
工員退休 及離職金	117,120							
分擔員工 保險費	1,628,028							
員工通勤 交通費	430,920							
其他福利 費	512,000							

註：1.本表不包含臨時工員薪津。

2.本表兼任人員用人費用，係學校教職員兼課或請假代課鐘點費。3.外包費編列救生員1人、工友外包2人、消化超額職工9人外包費等，計169萬464元。4.計時與計件人員酬金編列救生員薪資費用、暑期泳池工讀生時薪等，計50萬6,114元。

# —臺北市立松山高級中學

## 彙計表

109年度

單位：新臺幣元

退休及卹償金		資遣費	福 利 費					提繳費	兼任人員用人費用
退休金	卹償金		分擔保險費	傷病醫藥費	提撥福利金	員工通勤交通費	其他		
117,120			1,628,028			430,920	512,000		



臺北市地方教育發展基金

聘用及約僱

中華民國

區分及職稱	人數	擔任工作	聘用或約僱 起訖期間	薪點	年需經費
合計	5				3,156,895
聘用人員小計	5				3,156,895
專業人員	5				3,156,895
聘用人員(392)	1	擔任本校及駐點學校專任 輔導人員及駐區服務	109/1/1-109/12/31	392	786,067
聘用人員(296)	4	擔任校園安全維護	109/1/1-109/12/31	296	2,370,828

—臺北市立松山高級中學

人員明細表

109年度

單位：新臺幣元

小計	月 支			經費來源 及其科目
	折合 金額	勞保 保險費	健康 保險費	
48,882	48,882			高中及高職教育計畫
36,911	36,911			高中及高職教育計畫

# 臺北市地方教育發展基金－臺北市立松山高級中學

## 單位（或計畫）成本分析表

中華民國109年度

單位：新臺幣千元

計畫別	單位	單位成本(元)或 平均利(費)率	數量	預算數	說明
合計				318,859	
高中及高職教育計畫				275,247	
一般行政管理計畫				31,277	
建築及設備計畫				12,335	

# 臺北市地方教育發展基金－臺北市立松山高級中學

## 5年來主要業務計畫分析表

中華民國109年度

單位：新臺幣千元

年度及項目	單位	數量	單位成本(元)或平均利(費)率	金額	說明
(本)年度預算數					
高中及高職教育計畫				275,247	
(上)年度預算數					
高中及高職教育計畫				283,065	
(前)年度決算數					
高中及高職教育計畫				279,361	
(106)年度決算數					
高中及高職教育計畫				267,194	
(105)年度決算數					
高中及高職教育計畫				276,507	

# 臺北市地方教育發展基金－臺北市立松山高級中學

## 資本資產明細表

中華民國109年度

單位：新臺幣千元

項 目	取得成本 (期初餘額)	以前年度 累計折舊/ 長期投資 評 價	本 年 度 變 動				主要增減 原因說明	本年度累計折 舊/長期投資 評價變動數	期末餘額
			增加		減少				
			金額	類型	金額	類型			
資產	139,747	91,569	6,014		104		11,484	42,605	
土地改良物	2,843	1,384					281	1,178	
機械及設備	83,727	56,836	3,752	增置			7,504	23,139	
交通及運輸 設備	6,249	3,851					576	1,822	
雜項設備	46,479	29,498	2,226	增置			3,123	16,084	
電腦軟體	449		36	增置	104	無形資 產攤銷		381	