

中華民國 109 年度 4-0501102

臺北市總預算案

臺北市政府教育局主管

臺北市地方教育發展基金

臺北市立松山高級商業家事職業學校附屬單位預算  
之分預算

(特別收入基金)

臺北市立松山高級商業家事職業學校編

# 臺北市地方教育發展基金－臺北市立松山高級商業家事職業學校

## 目次

中華民國109年度

一、財務摘要 .....	第 1 頁
二、業務計畫及預算概要 .....	第 3 -12 頁
三、預算主要表	
(一) 基金來源、用途及餘絀預計表 .....	第 13 頁
(二) 現金流量預計表 .....	第 14 頁
四、預算明細表	
(一) 基金來源－服務收入明細表 .....	第 15 頁
(二) 基金來源－財產處分收入明細表 .....	第 16 頁
(三) 基金來源－其他財產收入明細表 .....	第 17 頁
(四) 基金來源－公庫撥款收入明細表 .....	第 18 頁
(五) 基金來源－學雜費收入明細表 .....	第 19 -20 頁
(六) 基金來源－建教合作收入明細表 .....	第 21 頁
(七) 基金來源－雜項收入明細表 .....	第 22 頁
(八) 基金用途－高中及高職教育計畫明細表 .....	第 23 -40 頁
(九) 基金用途－一般行政管理計畫明細表 .....	第 41 -43 頁
(十) 基金用途－建築及設備計畫明細表 .....	第 44 -49 頁
五、預算參考表	
(一) 預計平衡表 .....	第 51 頁
(二) 各項費用彙計表 .....	第 52 -59 頁
(三) 員工人數彙計表 .....	第 60 頁
(四) 用人費用彙計表 .....	第 62 -65 頁
(五) 聘用及約僱人員明細表 .....	第 66 -67 頁
(六) 單位(或計畫)成本分析表 .....	第 68 頁

# 臺北市地方教育發展基金－臺北市立松山高級商業家事職業學校

## 目 次

中華民國109年度

(七) 5年來主要業務計畫分析表 ..... 第 69 頁

(八) 資本資產明細表 ..... 第 70 頁

# 臺北市地方教育發展基金－臺北市立松山高級商業家事職業學校

## 財務摘要

中華民國109年度

單位：新臺幣千元

項 目	本 年 度	上 年 度	比較增減數	%
經營成績：				
基金來源	367,760	381,071	-13,311	-3.49
基金用途	395,577	396,045	-468	-0.12
賸餘(短絀)	-27,817	-14,974	-12,843	--
餘絀情形：				
基金餘額	14,245	42,062	-27,817	-66.13
現金流量(註)：				
現金及約當現金之淨增(減)	-27,817	-14,974	-12,843	--

附註：現金流量係採現金及約當現金基礎，包括現金及自投資日起3個月內到期或清償之債權證券。

本 頁 空 白

# 業務計畫及預算概要

# 臺北市地方教育發展基金－臺北市立松山高級商業家事職業學校

## 業務計畫及預算概要

中華民國 109 年度

### 壹、基金概況

#### 一、設立宗旨及願景：

- (一) 本校遵照憲法第 158 條及 160 條規定，教育文化應發展國民之民族精神、自治精神，國民道德與健全體格、科學及生活智能，以培養青少年七大學習領域及十基本能力。
- (二) 本校自 91 年度起依教育經費編列與管理法第 13 條規定設置「臺北市地方教育發展基金」，以促進教育健全發展，提昇教育經費運用績效。
- (三) 本校以「文創松商」為未來願景，「文創松商」是在松商共同生活的師生，擁有相近的生活習慣與風情，透過教學、學習及創造，所培養出來的素養與學校文化，並奠基於既有的學校歷史，賦予松商文化新的風貌與價值。未來將在「優質環境」、「外部資源」、「行政支援」的基礎下，建立以「文創松商」為核心，「學生學習」、「教師專業」、「技職特色」為主軸的學習環境，創造出人文、優質及卓越的學校特色。

#### 二、施政重點：

- (一) 發展學校本位課程：檢討過去，著眼現在，前瞻未來學校之課程與教學，並兼顧學校類科發展與學生未來需求，培育人文素養與專業學能之現代公民。
- (二) 開啟多元智慧與適性學習：辦理學年學分制透過課程安排，推展多元智慧教學活動與評量，開設選修專論課程，以激發學生學習潛能，發展學生多元智能，達成適性學習之目的。
- (三) 落實全人教育：
  1. 成立多樣化社團：發展藝文性、體能性、義務性、學術性社團，提供學生多元之學習機會及適性發展之空間，鼓勵學生自活動中學習，並由學習過實際程中培養自信，進而培養學生正當休閒活動。
  2. 鼓勵學生參與社會活動：積極開發個人潛能，養成在服務過程中關懷他人，關懷社會之情操，建立服務至上之觀念。
  3. 落實民主法治教育：培養學生知法、守法之觀念，鼓勵學生自治，建立學生意見反映及申訴管道，達到全人教育之目標。
  4. 推動環境教育：配合政府資源回收及垃圾分類政策，落實垃圾減量、減容措施，維護校園整潔。

## 業務計畫及預算概要

中華民國 109 年度

(四) 培養學生精良的專業知能：

1. 充實與更新實施新課程實習教學設備、改善教學環境，提昇專業知能教學效果。
2. 輔導學生參加技能檢定考取專業證照，加強就業與升學競爭力。
3. 定期辦理多項學藝、體能與專業技能競賽，以培養學生各項才藝暨自我發展之能力，並培訓學生參加技能競賽，提昇技術水準。

(五) 建立溝通無礙的學習網路文化：

1. 推動校務行政全面電腦化，鼓勵行政人員及教師善用電腦於一般行政事務及教學，並透過網際網路與電子郵件擴大溝通管道與學習視野。
2. 積極溝通觀念及協調作法，以建立校務發展共識。
3. 學校行政、教師會及家長會三方互動良好，同心協力辦理學校事務及活動。

(六) 辦理特色課程：

1. 配合十二年國民基本教育，發展特色課程，透過特色課程之實施，達成適性揚才之目的。
2. 透過教師專業發展及學校資源統整，改變教師教學方式及學生學習模式，永續精進發展特色課程。

三、組織概況：

本校設置校長 1 人，綜理全校校務，下設教務處、學生事務處、實習處、總務處、輔導室、圖書館、會計室及人事室等單位。

內部分層業務如下：

(一) 教務處：秉承校長之命，辦理全校教務事項。

1. 教學組：掌理課程編排、教學實施、課業考查及教學研究與輔導等事項。
2. 註冊組：掌理學籍登記及成績考查等事項。
3. 設備組：掌理教學設備之設計、保管及維護等事項。
4. 特教組：掌理各類特殊教育需求學生之實習及生活輔導等事項。
5. 實驗研究組：掌理學年學分制規劃實驗、技職教育研究、教育實習等事項。

(二) 學生事務處：秉承校長之命，辦理全校訓導事項。

1. 訓育組：掌理訓育工作實施及學生課外活動之輔導等事項。



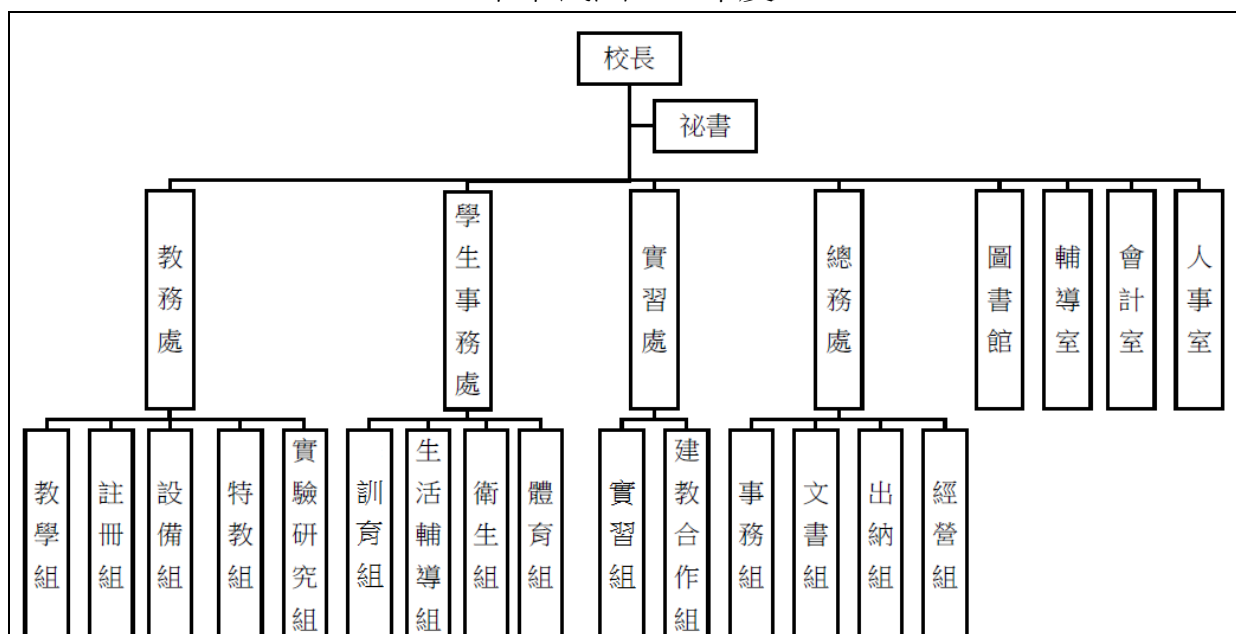
臺北市地方教育發展基金 - 臺北市立松山高級商業家事職業學校  
業務計畫及預算概要

中華民國 109 年度

2. 生活輔導組：掌理學生校內外生活輔導、勤惰考查及獎懲等事項。
  3. 體育組：掌理體育教學及體育活動等事項。
  4. 衛生組：掌理學生保健及學校環境衛生等事項。
- (三) 實習處：秉承校長之命，辦理全校實習輔導等事項。
1. 實習組：掌理學生實習計畫之擬訂及實習、觀摩之輔導等事項。
  2. 建教合作組：掌理建教合作計畫、督導與實施等事項。
- (四) 總務處：秉承校長之命，辦理全校總務事項。
1. 事務組：掌理校舍、校具、財產、物品之採購保管、營繕工程、工友管理及其他庶務等事項。
  2. 文書組：掌理文件之收發登錄、繕校、印信典守及檔案管理、整理各項會議紀錄及校史等事項。
  3. 出納組：掌理現金出納、票據、契約之保管及移轉等事項。
  4. 經營組：掌理作業產品登記、財產登記、保管及委託代辦等事項。
- (五) 輔導室：秉承校長之命，掌理學生個案建立、學習輔導、生活輔導、生涯輔導及兩性教育、親職教育、畢業生就業調查與輔導等事項。
- (六) 圖書館：秉承校長之命，辦理全校圖書購置計畫之擬訂，管理及參考諮詢服務等事項。
- (七) 會計室：秉承上級主計機關之監督與指導，並受校長之指揮，依法辦理歲計、會計、統計等事項。
- (八) 人事室：秉承上級人事機關之監督與指導，並受校長之指揮，依法辦理人事管理查核等事項。

臺北市地方教育發展基金 - 臺北市立松山高級商業家事職業學校  
業務計畫及預算概要

中華民國 109 年度



四、基金歸類及屬性：

本校地方教育發展基金依據教育經費編列與管理法第 13 條規定設置，本基金為預算法第 4 條第 1 項第 2 款第 5 目所定之特別收入基金，以本府教育局為管理機關。

臺北市地方教育發展基金 - 臺北市立松山高級商業家事職業學校  
業務計畫及預算概要

中華民國 109 年度

貳、業務計畫

本年度業務計畫重點與預算配合情形及預期績效，詳列如下：

單位：新臺幣千元

業務計畫名稱	計畫重點內容	預算數	預 期 績 效
高中及高職教育計畫	辦理各項教學、學生事務、圖書及輔導等業務。	329,886	1.推動各項教學，革新教學方法，充實教學材料、修護教學設備等，提高教學效能。 2.辦理暑期泳訓班、教師甄選、指定活動等項目。
一般行政管理計畫	綜理學校總務、人事、會計等業務。	34,042	配合校務推動行政處室支援工作，進而增進校務運作。
建築及設備計畫	購置教學所需教學設備等及改善教學環境。	31,649	辦理各學科因應教學課程需要購置教學設備，另辦理實習工場環境改善工程、校園電源改善工程、水塔拆除及環境改善工程、球場地坪整修工程、自來水管汰換工程及特教專業技能班空間改善工程，以改善教學環境，增進教學效能，並提高行政效率。

臺北市地方教育發展基金 - 臺北市立松山高級商業家事職業學校  
業務計畫及預算概要

中華民國 109 年度

參、預算概要

一、基金來源及用途之預計：

(一) 本年度基金來源：

服務收入 80 萬 2 千元、財產處分收入 15 萬 2 千元、其他財產收入 310 萬 2 千元、公庫撥款收入 3 億 3,600 萬元、學雜費收入 2,610 萬 6 千元、建教合作收入 128 萬元、雜項收入 31 萬 8 千元，本年度基金來源 3 億 6,776 萬元，較上年度預算數 3 億 8,107 萬 1 千元，減少 1,331 萬 1 千元，約 3.49%，主要係公庫撥款收入減列所致。

(二) 本年度基金用途：

高中及高職教育計畫 3 億 2,988 萬 6 千元，一般行政管理計畫 3,404 萬 2 千元，建築及設備計畫 3,164 萬 9 千元，本年度基金用途 3 億 9,557 萬 7 千元，較上年度預算數 3 億 9,604 萬 5 千元，減少 46 萬 8 千元，約 0.12%，主要係高中及高職教育計畫減列所致。

二、基金餘絀之預計：

本年度基金來源及用途相抵後，差短 2,781 萬 7 千元，較上年度預算數差短 1,497 萬 4 千元，增加 1,284 萬 3 千元，將移用以前基金餘額 2,781 萬 7 千元支應。

三、現金流量之預計：

本年度業務活動淨現金流出 2,781 萬 7 千元。

四、補辦預算事項：詳補辦預算明細表

購建固定資產 255 萬 5 千元

- 1.107 年度教育部補助高職優質化輔助方案計畫 76 萬 2 千元。
- 2.107 年度教育部補助設備更新-充實基礎教學實習設備經費 33 萬 3 千元。
- 3.107 年度為改善本校教務處教學資源及行政效能，且具急迫及必要性，控留本校高中及高職教育計畫-設備零件支應 12 萬 5 千元。
- 4.107 年度為本校活動中心因應教學及活動需求，且具急迫及必要性，控留本校高中及高職教育計畫-設備零件支應 9 萬 5 千元。
- 5.108 年度教育部補助高職優質化輔助方案計畫 88 萬元。
- 6.108 年度教育部補助特教班經費 7 萬 5 千元。

# 臺北市地方教育發展基金 - 臺北市立松山高級商業家事職業學校

## 業務計畫及預算概要

中華民國 109 年度

- 7.108 年度教育部補助約用運動防護員巡迴服務計畫 14 萬 3 千元。
- 8.108 年度教育部補助技術及職業教育獎勵案 10 萬 3 千元。
- 9.108 年度學校活動中心因應教學及活動需求，確實需要汰舊換新，且具急迫及必要性，由高中及高職教育計畫項下移列固定資產 3 萬 9 千元。

### 肆、年度關鍵績效指標：

關鍵策略目標	關鍵績效指標	衡量標準	年度目標值
精進教師專業成長	教師增能研習人次成長率	(當年度研習人次-前年度研習人次)/前年度研習人次 *100% (單位：%)	85%

### 伍、前年度及上年度已過期間實施狀況及成果概述：

#### 一、前（107）年度決算結果及績效達成情形：

##### （一）前年度決算結果：

- 1.基金來源：決算數 3 億 9,789 萬 5 千元，較預算數 3 億 8,353 萬 5 千元，計增加 1,436 萬元，約 3.74%，主要係因教育部補助收入增加所致。
- 2.基金用途：決算數 3 億 9,084 萬 7 千元，較預算數 4 億 214 萬 4 千元，計減少 1,129 萬 7 千元，約 2.81%，主要係因停辦進修學校簡省人事費所致。

##### （二）前年度績效達成情形分析：

年度績效目標	衡量指標	年度目標值	績效衡量暨達成情形分析
發展適性特教	申請學校特殊教育專業團隊服務及巡迴輔導通過率	88%	107年(含106學年度第2學期及107學年度第1學期)申請特殊教育相關專業人員到校服務及巡迴輔導人數為

臺北市地方教育發展基金 - 臺北市立松山高級商業家事職業學校  
業務計畫及預算概要

中華民國 109 年度

			40 人，審查通過 38 人，通過率為 95%，達原訂目 標值。
--	--	--	---

二、上（108）年度已過期間預算執行情形及績效達成情形：

（一）上年度預算截至 108 年 6 月 30 日止執行情形：

1. 基金來源：實際執行數 2 億 309 萬 3 千元，較預算分配數 1 億 9,464 萬元，計增加 845 萬 3 千元，約 4.34%，主要係因教育部補助收入增加所致。
2. 基金用途：實際執行數 1 億 9,453 萬 4 千元，較預算分配數 2 億 961 萬 4 千元，計減少 1,508 萬元，約 7.19%，主要係因職員薪津退休金等核實支用所致。

（二）上（108）年度績效達成情形分析：

年度績效目標	衡量指標	年度目標值	績效衡量暨達成情形分析
發展適性特教	申請學校特殊教育專業團隊服務及巡迴輔導通過率	90%	截至 108 年 6 月 (107 學年度第 2 學期止)，申請特殊教育相關專業人員到校服務及巡迴輔導人數為 20 人，審查通過 18 人，通過率為 90%，達原訂目標值。

# 臺北市地方教育發展基金－臺北市立松山高級商業家事職業學校

## 補辦預算明細表

中華民國109年度

單位：新臺幣元

項 目	金額	辦理 年度	說 明
合計	2,555,000		
購建固定資產	2,555,000		
購置機械及設備	501,000	107	
A3快速掃描機	26,000		教育部補助本校107學年度第1學期高職優質化經費。
單眼相機	180,000		教育部補助本校107學年度第1學期高職優質化經費。
360度相機	24,000		教育部補助本校107學年度第1學期高職優質化經費。
防水相機	30,000		教育部補助本校107學年度第1學期高職優質化經費。
圖書紫外線除菌機	88,000		教育部補助本校107學年度第1學期高職優質化經費。
單槍投影機	28,000		教育部補助設備更新-充實基礎教學實習設備經費。
筆記型電腦	125,000		為改善本校教務處教學資源及行政效能，確實需要汰舊換新，且具急迫及必要性，所需經費擬控留本校高中及高職教育計畫-設備零件支應。
購置雜項設備	814,000	107	
法國號	94,000		教育部補助本校107學年度第1學期高職優質化經費。
多點觸控螢幕	200,000		教育部補助本校107學年度第1學期高職優質化經費。
防潮箱	120,000		教育部補助本校107學年度第1學期高職優質化經費。
製圖桌椅組	305,000		教育部補助設備更新-充實基礎教學實習設備經費。
240吋投影布幕	95,000		為本校活動中心因應教學及活動需求，確實需要汰舊換新，且具急迫及必要性，所需經費擬控留本校高中及高職教育計畫-設備零件支應。
購置機械及設備	871,000	108	
鑼子	26,000		教育部補助107學年度第2學期高職優質化經費。
單眼相機	252,000		教育部補助107學年度第2學期高職優質化經費。
多點觸控螢幕	522,000		教育部補助107學年度第2學期高職優質化經費。
筆記型電腦(記憶體8G，硬碟256G，螢幕14吋)	30,000		教育部補助108年度技術及職業教育獎勵案經費。
多功能碎紙機(A3)	18,000		教育部補助108年度技術及職業教育獎勵案經費。
廚下型臭氧殺菌機	23,000		教育部補助108年度特教班經費。
購置交通及運輸設備	39,000	108	
擴大機	39,000		為本校活動中心因應教學及活動需求，確實需要汰舊換新，且具急迫及必要性，所需經費擬控留本校高中及高職教育計畫-設備零件支應。
購置雜項設備	330,000	108	
短笛	51,000		教育部補助107學年度第2學期高職優質化經費。
電鋼琴	29,000		教育部補助107學年度第2學期高職優質化經費。
掃圖裁藝機	40,000		教育部補助108年度技術及職業教育獎勵案經費。
彩色電視機(55吋液晶)	15,000		教育部補助108年度技術及職業教育獎勵案經費。
三人座沙發床	21,000		教育部補助108年度特教班經費。

臺北市地方教育發展基金－臺北市立松山高級商業家事職業學校

補辦預算明細表

中華民國109年度

單位：新臺幣元

項 目	金額	辦理年度	說 明
二門冷藏展示櫃	31,000		教育部補助108年度特教班經費。
飛輪機	70,000		教育部補助107學年度約用運動防護員巡迴防護計畫經費。
踝關節訓練器(BAPSBOARD)	29,000		教育部補助107學年度約用運動防護員巡迴防護計畫經費。
平衡訓練器	13,000		教育部補助107學年度約用運動防護員巡迴防護計畫經費。
懸吊訓練組	31,000		教育部補助107學年度約用運動防護員巡迴防護計畫經費。

備註：各管理機關(構)依預算法第88條規定補辦預算，應確係不及編入年度預算，且因經營環境發生重大變遷或正常業務(含執行中央補助款項目)之確實需要，並經主管機關核轉本府核准先行辦理者；不具急迫性之事項，仍應儘可能納入預算辦理。



# 預算主要表

# 臺北市地方教育發展基金－臺北市立松山高級商業家事職業學校

## 基金來源、用途及餘絀預計表

中華民國109年度

單位：新臺幣千元

前年度決算數	項 目	本年度預算數	上年度預算數	比較增減（－）
397,896	基金來源	367,760	381,071	-13,311
737	勞務收入	802	820	-18
737	服務收入	802	820	-18
7,618	財產收入	3,254	2,954	300
423	財產處分收入	152	152	
7,194	其他財產收入	3,102	2,802	300
357,615	政府撥入收入	336,000	346,947	-10,947
353,108	公庫撥款收入	336,000	346,947	-10,947
4,507	政府其他撥入收入			
31,368	教學收入	27,386	30,032	-2,646
30,088	學雜費收入	26,106	28,752	-2,646
1,280	建教合作收入	1,280	1,280	
558	其他收入	318	318	
117	受贈收入			
441	雜項收入	318	318	
390,847	基金用途	395,577	396,045	-468
330,585	高中及高職教育計畫	329,886	331,681	-1,795
33,797	一般行政管理計畫	34,042	35,770	-1,728
26,465	建築及設備計畫	31,649	28,594	3,055
7,049	本期賸餘(短絀)	-27,817	-14,974	-12,843
49,987	期初基金餘額	42,062	31,377	10,685
57,036	期末基金餘額	14,245	16,403	-2,158

註：前年度決算數細數之和與總數或略有出入，係四捨五入關係，以下各表同。

臺北市地方教育發展基金－臺北市立松山高級商業家事職業學校

現金流量預計表

中華民國109年度

單位：新臺幣千元

項 目	本 年 度 預 算 數	說 明
業務活動之現金流量		
本期賸餘(短絀)	-27,817	
業務活動之淨現金流入(流出)	-27,817	
其他活動之現金流量		
其他活動之淨現金流入(流出)		
現金及約當現金之淨增(淨減)	-27,817	
期初現金及約當現金	50,373	
期末現金及約當現金	22,556	

註：本表係採現金及約當現金基礎，包括現金及自投資日起3個月內到期或清償之債權證券。

# 預算明細表

臺北市地方教育發展基金－臺北市立松山高級商業家事職業學校

基金來源－服務收入明細表

中華民國109年度

單位：新臺幣元

科目	單位	本年度預算數			說明
		數量 業務量	利(費)率	金額	
合計				802,000	
服務收入				802,000	較上年度預算數820,000元，減少18,000元。
	人	10	800	8,000	暑期游泳訓練班普通票收入(收支對列)。
	人	155	700	108,500	暑期游泳訓練班學生票收入(收支對列)。
	人	50	700	35,000	體育班招生報名費收入(收支對列)。
	年	1	550,000	550,000	教科書費衍生之作業管理費(收支對列)。
	人年	333	300	99,900	教師甄選報名費收入。
	年	1	600	600	配合預算編列至千元，增列進位數600元。

臺北市地方教育發展基金－臺北市立松山高級商業家事職業學校

基金來源－財產處分收入明細表

中華民國109年度

單位：新臺幣元

科 目	單位	本 年 度 預 算 數			說 明
		數量 業務量	利(費)率	金 額	
合計				152,000	
財產處分收入	年	1	152,000	152,000	較上年度預算數152,000元，無增減。 出售報廢財產殘值收入。

# 臺北市地方教育發展基金－臺北市立松山高級商業家事職業學校

## 基金來源－其他財產收入明細表

中華民國109年度

單位：新臺幣元

科 目	單位	本 年 度 預 算 數			說 明
		數量 業務量	利(費)率	金 額	
合計				3,102,000	
其他財產收入				3,102,000	較上年度預算數2,802,000元，增加300,000元。
	年	1	40,000	40,000	教職員上班停車費收入。
	年	1	800,000	800,000	台北富邦銀行租借場地使用費。
	月	12	7,163	85,956	員生合作社租借場地使用費。
	年	1	800,000	800,000	開放停車場地停車費收入(收支對列)。
	人、學期	18x2	1,520	54,720	學生宿舍費收入(收支對列)。
	年	12	1,777	21,324	中華珠算學術研究學會租借場地費。
	年	1	1,300,000	1,300,000	校園場地開放收入(收支對列)。

臺北市地方教育發展基金－臺北市立松山高級商業家事職業學校

基金來源－公庫撥款收入明細表

中華民國109年度

單位：新臺幣元

科 目	單位	本 年 度 預 算 數			說 明
		數量 業務量	利(費)率	金 額	
合計				336,000,000	
公庫撥款收入	年	1	336,000,000	336,000,000	較上年度預算數346,947,000元，減少10,947,000元。 市府補助款。



臺北市地方教育發展基金－臺北市立松山高級商業家事職業學校

基金來源－學雜費收入明細表

中華民國109年度

單位：新臺幣元

科 目	單 位	本 年 度 預 算 數			說 明
		數量 業務量	利(費)率	金 額	
合計				26,106,000	
學雜費收入				26,106,000	較上年度預算數28,752,000元，減少2,646,000元。
	人、學期	480x1	1,900	912,000	108學年度第2學期廣設資處科學生實習費收入預估學生497人，減免17人(收支對列)。
	人、學期	960x1	570	547,200	108學年度第2學期職部學生實習費收入預估學生993人，減免33人(收支對列)。
	人、學期	960x1	570	547,200	109學年度第1學期職部學生實習費收入預估學生993人，減免33人(收支對列)。
	人、學期	192x1	630	120,960	108學年度第2學期室設科實習費收入預估學生197人，減免5人(收支對列)。
	人、學期	192x1	630	120,960	109學年度第1學期室設科實習費收入預估學生197人，減免5人(收支對列)。
	人、學期	1,248x1	1,330	1,659,840	108學年度第2學期商業類科等雜費收入預估學生1,291人，減免43人(收支對列)。
	人、學期	1,248x1	1,330	1,659,840	109學年度第1學期商業類科等雜費收入預估學生1,291人，減免43人(收支對列)。
	人、學期	192x1	1,430	274,560	108學年度第2學期室設科雜費收入預估學生197人，減免5人(收支對列)。
	人、學期	192x1	1,430	274,560	109學年度第1學期室設科雜費收入預估學生197人，減免5人(收支對列)。
	人、學期	192x1	1,495	287,040	108學年度第2學期資處科雜費收入預估學生199人，減免7人(收支對列)。
	人、學期	192x1	1,495	287,040	109學年度第1學期資處科雜費收入預估學生199人，減免7人(收支對列)。
	人、學期	75x1	1,820	136,500	108學年度第2學期體育班學生雜費收入預估學生77人，減免2人(收支對列)。
	人、學期	75x1	1,820	136,500	109學年度第1學期體育班學生雜費收入預估學生77人，減免2人(收支對列)。
	人、學期	480x1	1,900	912,000	109學年度第1學期廣設資處科學生實習費收入預估學生497人，減免17人(收支對列)。
	人、學期	42x1	6,240	262,080	109學年度第1學期體育班學費收入預估學生77人，減免35人。
	年	1	950,000	950,000	日間部重修學分費收入(收支對列)。
	年	1	3,150,000	3,150,000	日間部學習輔導費收入(收支對列)。

# 臺北市地方教育發展基金－臺北市立松山高級商業家事職業學校

## 基金來源－學雜費收入明細表

中華民國109年度

單位：新臺幣元

科 目	單 位	本 年 度 預 算 數			說 明
		數 量 業 務 量	利(費)率	金 額	
	人、學期	1,071x1	6,240	6,683,040	108學年度第2學期職部學生學費收入預估學生1719人，減免648人。
	人、學期	1,071x1	6,240	6,683,040	109學年度第1學期職部學生學費收入預估學生1719人，減免648人。
	人、學期	42x1	6,240	262,080	108學年度第2學期體育班學費收入預估學生77人，減免35人。
	人、學期	630x1	380	239,400	109學年度第1學期電腦使用費(收支對列)。
	年	1	160	160	配合預算編列至千元，增列進位數160元。

臺北市地方教育發展基金－臺北市立松山高級商業家事職業學校

基金來源－建教合作收入明細表

中華民國109年度

單位：新臺幣元

科目	單位	本年度預算數			說明
		數量 業務量	利(費)率	金額	
合計				1,280,000	
建教合作收入	年	1	1,280,000	1,280,000	較上年度預算數1,280,000元，無增減。 建教合作教學(收支對列)。

臺北市地方教育發展基金－臺北市立松山高級商業家事職業學校

基金來源－雜項收入明細表

中華民國109年度

單位：新臺幣元

科目	單位	本年度預算數			說明
		數量 業務量	利(費)率	金額	
合計				318,000	
雜項收入	年	1	318,000	318,000	較上年度預算數318,000元，無增減。 招標圖說費等收入。

# 臺北市地方教育發展基金－臺北市立松山高級商業家事職業學校

## 基金用途－高中及高職教育計畫明細表

中華民國109年度

單位：新臺幣元

前年度 決算數	上年度 預算數	科 目	本 年 度 預 算 數	說 明
330,584,671	331,681,000	合計	329,886,000	
293,619,748	302,765,000	用人費用	301,680,000	
128,446,765	128,528,880	正式員額薪資	131,132,880	較上年度預算數128,528,880元，增加2,604,000元。
128,446,765	128,528,880	職員薪金	131,132,880	
			115,964,880	教師138人薪金(詳用人費用彙計表)。
			9,684,000	教師14人薪金(詳用人費用彙計表)。
			5,484,000	教師8人薪金(詳用人費用彙計表)。
9,670,967	9,353,600	聘僱及兼職人員薪資	10,587,504	較上年度預算數9,353,600元，增加1,233,904元。
		聘用人員薪金	538,704	
			538,704	專任輔導人員1人薪金(詳聘用及約僱人員明細表)(含教育部補助528,000元)(新增)。
15,710		約僱職員薪金		
9,655,257	9,353,600	兼職人員酬金	10,048,800	
			7,744,000	兼課鐘點費: 1.依課程標準規定每週課程總時數1,912節。2.現有教師依規定標準每週應授課總時數1,472節。3.每週兼課總時數1.-2.=440節，440節*4週*11月*400元。
			1,346,400	教師代課鐘點費，本校編制專任教師總人數150人，按9分之1計，編列17人，每人18節11月，總節數：17人*18節*11月=3,366節，每節400元。
			600,000	特殊教師1人改編列鐘點費。
			194,400	依高級中等學校體育班課程綱要規定，於寒、暑假開設競技專項運動綜合訓練編列鐘點費，3班*162節*400元。
			164,000	(建教合作業務)技藝競賽選手遴選之命題費、監試費、評審費及競賽選手指導費等，410節*400元(收支對列)。
2,487,956	2,722,174	超時工作報酬	2,581,702	較上年度預算數2,722,174元，減少140,472元。
2,295,956	2,530,174	加班費	2,389,702	
			1,023,324	不休假出勤加班費。
			100,000	(一般教學)教職員趕辦各項業務參加各種慶典等加班(收支對列)。

臺北市地方教育發展基金－臺北市立松山高級商業家事職業學校

基金用途－高中及高職教育計畫明細表

中華民國109年度

單位：新臺幣元

前年度 決算數	上年度 預算數	科 目	本 年 度 預 算 數	說 明
			272,000	(一般教學)教職員趕辦各項業務參加各種慶典等加班。
			32,533	不休假出勤加班費。
			2,960	(特教班業務費)資源班教師與工作人員加班費。
			9,990	(特教班業務費)特教班教師與工作人員加班費。
			10,475	專任輔導人員不休假出勤加班費(新增)。
			8,510	例假日人力支援(暑期游泳訓練班)。
			14,800	甄選趕辦加班費(教師甄選業務)。
			37,000	管理人員加班費(開放學校場地)(收支對列)。
			74,000	管理人員加班費(停車場管理)(收支對列)。
			162,800	教科書代辦及採購作業工作人員加班費(教科書費作業管理費)(收支對列)。
			370,000	日間部學生課業輔導工作人員加班費(學習輔導費)(收支對列)。
			92,500	日間部學生重補修教學工作人員加班費(重修學分費)(收支對列)。
			29,600	工作人員加班費(寒暑假國中生職業輔導研習營)。
			5,280	工友人員加班費(高職畢業程度學力鑑定考試)。
			29,600	工作人員加班費(高職畢業程度學力鑑定考試)。
			5,550	網站程式撰寫及資料庫資料統計加班費(類科名冊)。
			22,200	工作人員加班費(中等學校校長會議)。
			86,580	超時工作加班費(十二年就學鑑定安置工作)(教育局移列)。
192,000	192,000	值班費	192,000	
			192,000	教育部補助教官值班費，8人*12月*2,000元。
29,533,779	35,834,480	獎金	35,145,318	較上年度預算數35,834,480元，減少689,162元。
14,127,910	20,021,480	考績獎金	18,939,480	

臺北市地方教育發展基金－臺北市立松山高級商業家事職業學校

基金用途－高中及高職教育計畫明細表

中華民國109年度

單位：新臺幣元

前年度 決算數	上年度 預算數	科 目	本 年 度 預 算 數	說 明
15,405,869	15,813,000	年終獎金	16,971,480 1,054,000 914,000 16,205,838 14,256,000 1,197,000 685,500 67,338	依考績法規定核發之獎金。 依考績法規定核發之獎金。 依考績法規定核發之獎金。 依規定於年節加發之獎金。 依規定於年節加發之獎金。 依規定於年節加發之獎金。 專任輔導人員依規定於年節加發之獎金(新增)。
106,231,730	109,314,884	退休及卹償金	105,501,968	較上年度預算數109,314,884元，減少3,812,916元。
105,966,734	108,687,795	職員退休及離職金	105,293,968 9,828,000 786,240 449,280 52,000 94,146,120 32,328	提撥退撫基金。 提撥退撫基金。 提撥退撫基金。 退休人員年終慰問金。 退休人員月退休金，201人*37,510元*12月=90,474,120元;退休遺族月撫慰金，18人*17,000元*12月=3,672,000元;合計94,146,120元。 專任輔導人員提撥離職儲金(新增)。
	419,089	工員退休及離職金		
264,996	208,000	卹償金	208,000 208,000	遺族年撫卹金。
17,248,551	17,010,982	福利費	16,730,628	較上年度預算數17,010,982元，減少280,354元。
11,878,617	10,874,532	分擔員工保險費	11,040,204 9,726,516 795,468 455,196 63,024	分擔公保、勞保、健保費。 分擔公保、勞保、健保費。 分擔公保、勞保、健保費。 專任輔導人員分擔勞保、健保費(新增)。
242,500	391,500	傷病醫藥費	292,500 240,000 52,500	教職員健康檢查費，15人*16,000元。 教職員健康檢查費，15人*3,500元。
1,253,358	1,726,200	員工通勤交通費	1,280,160	

臺北市地方教育發展基金－臺北市立松山高級商業家事職業學校

基金用途－高中及高職教育計畫明細表

中華民國109年度

單位：新臺幣元

前年度 決算數	上年度 預算數	科 目	本 年 度 預 算 數	說 明
			151,200	教師兼行政上下班交通費，10人*12月*2段*630元。
			756,000	教師上下班交通費，60人*10月*2段*630元。
			75,600	教師兼行政上下班交通費，10人*12月*1段*630元。
			100,800	教師上下班交通費，16人*10月*1段*630元。
			88,200	(特殊教育)教師上下班交通費，7人*10月*2段*630元。
			25,200	(特殊教育)教師上下班交通費，4人*10月*1段*630元。
			12,600	(體育班)運動教練上下班交通費，2人*10月*1段*630元。
			63,000	(體育班)教師上下班交通費，5人*10月*2段*630元。
			7,560	專任輔導人員上下班交通費，1人*12月*1段*630元(專任輔導人員)(新增)。
3,874,076	4,018,750	其他福利費	4,117,764	
			576,000	休假旅遊補助費。
			16,000	休假旅遊補助費。
			32,000	休假旅遊補助費。
			120,000	退休人員三節慰問金，20人*6,000元。
			18,000	教職員遺族三節慰問金，3人*6,000元。
			2,484,344	子女教育補助費。
			125,420	結婚補助，2人*2月*31,355元。
			730,000	喪葬補助，4人*5月*36,500元。
			16,000	專任輔導人員休假旅遊補助費(新增)。
18,554,827	19,414,000	服務費用	17,548,000	
3,912,782	4,814,044	水電費	4,660,970	較上年度預算數4,814,044元，減少153,074元。
3,667,039	3,731,900	工作場所電費	3,658,900	
			3,369,900	(一般教學)班級電費。
			42,000	室內電費補助費(暑期游泳訓練班)。
			100,000	電費(開放學校場地)(收支對列)。



臺北市地方教育發展基金－臺北市立松山高級商業家事職業學校

基金用途－高中及高職教育計畫明細表

中華民國109年度

單位：新臺幣元

前年度 決算數	上年度 預算數	科 目	本 年 度 預 算 數	說 明
			20,000	電費(停車場管理)(收支對列)。
			72,000	日間部學生課業輔導電費(學習輔導費)(收支對列)。
			55,000	日間部學生重補修教學電費(重修學分費)(收支對列)。
245,743	452,144	工作場所水費	372,070	
			343,070	(一般教學)班級水費。
			13,000	室內水費補助費(暑期游泳訓練班)。
			16,000	水費(開放學校場地)(收支對列)。
	630,000	氣體費	630,000	
			630,000	(一般教學)溫水游泳池燃料費。
357,377	385,350	郵電費	375,850	較上年度預算數385,350元，減少9,500元。
61,034	90,350	郵費	90,850	
			1,000	(輔導活動費)個案諮商學生輔導工作相關事項聯繫之郵資，2學期*500元。
			60,000	(一般教學)郵寄學生調查表、成績單及其他郵件等郵資，2學期*30,000元(收支對列)。
			22,350	郵寄證件費用(高職畢業程度學力鑑定考試)。
			7,500	通知單交寄(十二年就學鑑定安置工作)(教育局移列)。
296,343	295,000	電話費	285,000	
			285,000	(一般教學)電話費，2學期*142,500元(收支對列)。
1,388,643	582,390	旅運費	1,235,080	較上年度預算數582,390元，增加652,690元。
587,315	528,390	國內旅費	548,930	
			186,000	(一般教學)校外教學隨隊人員差旅費，40人*3天*1,550元(收支對列)。
			26,040	(一般教學)因公市內短程車資(教職員工)(收支對列)。
			170,500	(一般教學)各項教學活動之差旅費，55人*2天*1,550元(收支對列)。
			42,000	(特教班業務費)因公市內短程車資(教職員工)。
			6,200	(特教班業務費)教師參加研習、校外教學活

# 臺北市地方教育發展基金－臺北市立松山高級商業家事職業學校

## 基金用途－高中及高職教育計畫明細表

中華民國109年度

單位：新臺幣元

前年度 決算數	上年度 預算數	科 目	本 年 度 預 算 數	說 明
				動差旅費等，4人*1天*1,550元。
			5,040	專任輔導人員短程車資(新增)。
			10,850	(建教合作業務)出席競賽、會議人員差旅費，7人*1天*1,550元(收支對列)。
			4,650	參與全國試務會議差旅費，3人*1天*1,550元(高職畢業程度學力鑑定考試)。
			97,650	赴外縣市參訪差旅費，63人*1天*1,550元(高職工作圈)。
321,000		國外旅費	624,000	
			624,000	美國商業科技見習及文化見學團隨隊教職員國外參訪經費(高職學生海外技能實習團)(出國專案計畫)。
450,000		大陸地區旅費		
6,520	30,000	貨物運費	39,150	
			30,000	(一般教學)各項教學活動物品之搬運費，2學期*15,000元(收支對列)。
			9,150	(建教合作業務)各項比賽、活動物品之搬運費(收支對列)。
23,808	24,000	其他旅運費	23,000	
			23,000	(體育班)因公市內短程車資(學生)。
1,037,763	1,247,760	印刷裝訂與廣告費	803,260	較上年度預算數1,247,760元，減少444,500元。
1,037,763	1,247,760	印刷及裝訂費	803,260	
			305,760	(一般教學)影印機使用費，13臺*12月*2,800張*0.7元(收支對列)。
			54,000	(輔導活動費)印製學生輔導工作活動、個案會議等資料及輔導刊物等。
			300,000	(一般教學)印刷各種教學報表表冊、學生證、畢業證、獎狀、松商月刊(收支對列)。
			28,500	(特教班業務費)教材及研習手冊裝訂等費用。
			35,000	(建教合作業務)印製見習心得手冊等(收支對列)。
			30,000	印製會場布置之印刷品、文宣品等(中等學校校長會議)。
			50,000	印製研習手冊會議資料等(高職工作圈)。

臺北市地方教育發展基金－臺北市立松山高級商業家事職業學校

基金用途－高中及高職教育計畫明細表

中華民國109年度

單位：新臺幣元

前年度 決算數	上年度 預算數	科 目	本 年 度 預 算 數	說 明
4,639,293	4,672,520	修理保養及保固費	4,240,720	較上年度預算數4,672,520元，減少431,800元。
3,198,861	3,180,000	一般房屋修護費	2,755,000	
			2,000,000	(一般教學)校舍、門窗玻璃修配、水電修理、校具修繕及其他零星修繕，2學期*1,000,000元(收支對列)。
			75,000	校園綠屋頂建置維護費用(綠屋頂計畫)。
			650,000	房屋修繕(開放學校場地)(收支對列)。
			30,000	房屋修繕費(停車場管理)(收支對列)。
20,720	54,720	宿舍修護費	54,720	
			54,720	學生宿舍修護費，2學期*27,360元(收支對列)。
235,860	225,600	機械及設備修護費	222,800	
			90,800	電腦設備維護費(電腦專案計畫)。
			12,000	游泳池設施維護使用(暑期游泳訓練班)。
			120,000	學生電腦課程用維護費(收支對列)。
1,183,852	1,212,200	雜項設備修護費	1,208,200	
			720,000	(一般教學)課桌椅黑板修護、教學器材、體育器材、樂器修繕等之保養整修，2學期*360,000元(收支對列)。
			30,200	(特教班業務費)教學實習相關器具維護等費用。
			15,000	(建教合作業務)教學有關器材之保養整修及其他零星修護，2學期*7,500元(收支對列)。
			175,000	場地設備修繕(開放學校場地)(收支對列)。
			123,000	停車設施等設備維護費(停車場管理)(收支對列)。
			100,000	日間部學生課業輔導教學設備維護費(學習輔導費)(收支對列)。
			20,000	日間部學生重補修教學設備維護費(重修學分費)(收支對列)。
			25,000	網站維護(高職工作圈)。
19,274	6,600	保險費	4,620	較上年度預算數6,600元，減少1,980元。
19,274	6,600	其他保險費	4,620	
			4,620	保險費，165人*28元(暑期游泳訓練班)(收支

臺北市地方教育發展基金－臺北市立松山高級商業家事職業學校

基金用途－高中及高職教育計畫明細表

中華民國109年度

單位：新臺幣元

前年度 決算數	上年度 預算數	科 目	本 年 度 預 算 數	說 明
731,810	903,550	一般服務費	863,950	對列。 較上年度預算數903,550元，減少39,600元。
37,462	85,660	佣金、匯費、經理費及手續費	40,244	
			17,244	委託超商代收學雜費手續費，1,437人*2學期*6元。
			23,000	委託超商代收學生課業輔導費手續費(學習輔導費)(收支對列)。
23,680		外包費		
384,668	519,890	計時與計件人員酬金	523,706	
			18,180	(一般教學)提撥游泳池救生員勞工退休準備金，1人*10月*1,818元。
			37,131	(一般教學)游泳池救生員年終工作獎金，1人*37,131元。
			36,360	(一般教學)分擔游泳池救生員勞保及健保費，1人*10月*3,636元。
			297,050	(一般教學)游泳池救生員薪津，1人*10月*29,705元。
			3,240	提撥暑期泳訓班工讀生勞退準備金，1人*2月*1,620元(暑期游泳訓練班)。
			54,000	暑期泳訓班工讀生費用，360小時*150元(暑期游泳訓練班)。
			7,427	暑期泳訓班救生員年終獎金，1人*7,427元(暑期游泳訓練班)。
			3,636	提撥暑期泳訓班救生員退休金，1人*2月*1,818元(暑期游泳訓練班)。
			59,410	暑期泳訓班救生員薪津，1人*2月*29,705元(暑期游泳訓練班)。
			7,272	分擔暑期泳訓班救生員勞保及健保費，1人*2月*3,636元(暑期游泳訓練班)。
286,000	298,000	體育活動費	300,000	
			252,000	文康活動費，本校編列教職員126人，每人編列2,000元。
			30,000	文康活動費，本校編列特教人員15人，每人編列2,000元。
			16,000	文康活動費，本校編列體育班教職員8人，

臺北市地方教育發展基金－臺北市立松山高級商業家事職業學校

基金用途－高中及高職教育計畫明細表

中華民國109年度

單位：新臺幣元

前年度 決算數	上年度 預算數	科 目	本 年 度 預 算 數	說 明
6,467,885	6,801,786	專業服務費	5,363,550	每人編列2,000元。 2,000 文康活動費，本校編列專任輔導人員1人，每人編列2,000元(新增)。 較上年度預算數6,801,786元，減少1,438,236元。
5,122,465	5,743,586	講課鐘點、稿費、出席審查及查詢費	4,394,350	48,000 (輔導活動費)個案諮商外聘教授講授鐘點費。 16,000 (一般教學)健康促進議題外聘講師(收支對列)。 57,600 分組活動外聘鐘點費。 14,000 (輔導活動費)個案諮商內聘教師講授鐘點費。 36,000 (特教班教材編輯費)教學教材編輯費，5班*12月*600元。 60,000 (特教班業務費)專業人士到校服務鐘點費。 25,600 (特教班業務費)專業人士到校服務鐘點費。 25,000 (體育班)外聘教練指導鐘點費。 32,000 社團外聘老師指導鐘點費(課後社團活動費)。 10,000 外聘專家撰稿費，10千字*1,000元(性別平等教育宣導活動)。 15,000 外聘演講鐘點費(性別平等教育宣導活動)。 10,000 小田園應用於教學相關知能研習外聘講師鐘點費，5節*2,000元。 32,000 (建教合作業務)外聘業界演講鐘點費(收支對列)。 38,800 (建教合作業務)內聘講師鐘點費鐘點費(收支對列)。 72,000 (建教合作業務)學生企業見習、企業見習訪視、技藝選手輔導、研討會、建教參觀教師輔導、心得評閱評審等鐘點費，180節*400元(收支對列)。 100,000 教練鐘點費，每班聘請1位，每期每班為10節，20班*10節*500元(暑期游泳訓練班)(收

臺北市地方教育發展基金－臺北市立松山高級商業家事職業學校

基金用途－高中及高職教育計畫明細表

中華民國109年度

單位：新臺幣元

前年度 決算數	上年度 預算數	科 目	本 年 度 預 算 數	說 明
				支對列)。
			3,600	外聘裁判評審費(體育班招生)(收支對列)。
			18,750	內聘裁判評審費(體育班招生)(收支對列)。
			2,475,000	日間部學生課業輔導教師鐘點費(學習輔導費)(收支對列)。
			770,000	日間部學生重補修教學教師鐘點費(重修學分費)(收支對列)。
			2,000	委員出席費(高職畢業程度學力鑑定考試)。
			28,000	講師鐘點費，14節*2,000元(中等學校校長會議)。
			35,000	專家學者出席會議出席費(高職工作圈)。
			132,000	外聘講師鐘點費(高職工作圈)。
			98,000	鑑輔委員及晤談教師出席費(十二年就學鑑定安置工作)(教育局移列)。
			240,000	晤談教師審查費，2,400件*100元(十二年就學鑑定安置工作)(教育局移列)。
88,650	110,000	委託檢驗(定)試驗認證費	110,000	
			18,000	飲水機水質檢驗費，15臺*1,200元。
			45,000	(一般教學)消防安全檢測費(收支對列)。
			47,000	(一般教學)建築物公共安全檢查費(收支對列)。
309,740	258,200	試務甄選費	269,200	
			65,000	甄選試務費(教師甄選業務)。
			9,000	體育班新生招生工作費，9人*1日*1,000元(體育班招生)(收支對列)。
			195,200	試務費用(高職畢業程度學力鑑定考試)。
59,000		電腦軟體服務費		
888,030	690,000	其他專業服務費	590,000	
			90,000	校園安全機動巡邏等保全費用(開放學校場地)(收支對列)。
			500,000	校園安全機動巡邏等保全費(停車場管理)(收支對列)。
7,645,348	5,797,000	材料及用品費	5,946,000	
2,564,700	2,555,246	使用材料費	2,894,920	較上年度預算數2,555,246元，增加339,674元。

# 臺北市地方教育發展基金－臺北市立松山高級商業家事職業學校

## 基金用途－高中及高職教育計畫明細表

中華民國109年度

單位：新臺幣元

前年度 決算數	上年度 預算數	科 目	本 年 度 預 算 數	說 明
2,564,700	2,555,246	設備零件	2,894,920	
			156,000	(一般教學)體育教學用器材等，2學期*78,000元(收支對列)。
			80,000	(一般教學)社團活動用器材等，2學期*40,000元(收支對列)。
			400,000	(一般教學)各科教學用教具教材等，2學期*200,000元(收支對列)。
			240,000	(一般教學)班級牌、照明用具、電器用具及其他教學上所需事務用具等，2學期*120,000元(收支對列)。
			39,800	(特教班業務費)教學所需消耗零件及相關設備等。
			247,000	教學用平板電腦，26部*9,500元(電腦專案計畫)(新增)。
			12,400	新課綱資訊科技、物聯網課程使用固態硬碟(500GB)，4個*3,100元(資處科)(由實習工場環境改善設備費移列)(新增)。
			64,800	閱讀椅，36張*1,800元(教務處)(由班級設備費移列)(新增)。
			90,000	除濕機(除濕能力：11公升/日)，10臺*9,000元(學務處)(由班級設備費移列)(新增)。
			22,560	天花板節能循環扇(吸頂式)，應外3樓辦公室6臺*3,760元(由班級設備費移列)(新增)。
			3,000	無線麥克風，3支*1,000元(輔導室)(由班級設備費移列)(新增)。
			35,280	蝴蝶椅，48張*735元(圖書館)(由班級設備費移列)(新增)。
			6,000	外語簡報實務及特色課程使用無線鍵盤滑鼠組，6組*1,000元(應英科)(由實習工場環境改善設備費移列)(新增)。
			16,100	外語簡報實務及特色課程使用電腦廣播系統，7臺*2,300元(應英科)(由實習工場環境改善設備費移列)(新增)。
			45,000	捲簾(寬80*高200cm)，分組教室6片、製圖教室9片，合計15片*3,000元(實習處)(由班級設備費移列)(新增)。
			37,600	天花板節能循環扇(吸頂式)，國貿商經辦公

# 臺北市地方教育發展基金－臺北市立松山高級商業家事職業學校

## 基金用途－高中及高職教育計畫明細表

中華民國109年度

單位：新臺幣元

前年度 決算數	上年度 預算數	科 目	本 年 度 預 算 數	說 明
				室10臺*3,760元(由班級設備費移列)(新增)。
			139,650	電動板擦機，57臺*2,450元(總務處)(由班級設備費移列)(新增)。
			4,300	小茶几1張(輔導室)(由班級設備費移列)(新增)。
			74,130	防焰遮光窗簾(高210cm,含窗簾盒)，國貿商經辦公室30公尺*2,471元(總務處)(由班級設備費移列)(新增)。
			3,000	外語簡報實務及特色課程使用無線網卡，6只*500元(應英科)(由實習工場環境改善設備費移列)(新增)。
			23,940	商業簡報、專題實作、生活理財、商業導讀等課程使用簡報遙控器，6支*3,990元(會計科)(由實習工場環境改善設備費移列)(新增)。
			97,760	汰舊換新天花板節能循環扇(吸頂式)，廣設二間辦公室8臺，繪畫教室8臺，視聽教室4臺、準備室6臺，合計26臺*3,760元(由班級設備費移列)。
			64,000	汰舊換新繪畫教室繪圖椅，40張*1,600元(實習處)(由班級設備費移列)。
			19,000	汰舊換新單人沙發(寬76*深73*高68cm)，2張*9,500元(輔導室)(由班級設備費移列)。
			25,000	體育活動使用器材費用(運動會經費)。
			21,800	小田園應用培養土、有機肥、開花肥、成長肥、種子、菜苗、花草等雜支。
			43,200	小田園應用雨棚、層架、種植箱、農具、器具等園藝用品。
			120,000	(建教合作業務)相關材料、設備零件等費用(收支對列)。
			169,000	相關設備零件等費用(開放學校場地)(收支對列)。
			30,000	相關設備零件等費用(停車場管理)(收支對列)。
			119,400	學生電腦課程用耗材及零組件等(收支對列)。
			280,000	教學設備用品及相關材料等(教科書費作業



臺北市地方教育發展基金－臺北市立松山高級商業家事職業學校

基金用途－高中及高職教育計畫明細表

中華民國109年度

單位：新臺幣元

前年度 決算數	上年度 預算數	科 目	本 年 度 預 算 數	說 明
				管理費)(收支對列)。
			17,200	電腦耗材及零件(類科名冊)。
			40,000	活動用油墨碳粉等設備零件(高職工作圈)。
			96,000	力行樓等大樓全棟走廊T8燈管，16W*2山型(含安裝)，120組x800元(中央補助款)(新增)。
			12,000	川堂及樓梯間T8燈管，8W*4輕鋼架(含安裝)，10組x1,200元(中央補助款)(新增)。
5,080,648	3,241,754	用品消耗	3,051,080	較上年度預算數3,241,754元，減少190,674元。
1,026,905	1,053,672	辦公(事務)用品	1,040,300	
			20,000	(輔導活動費)適性評量測驗工具與個案諮商等輔導用教材及文具用品，2學期*10,000元。
			700,000	(一般教學)教學材料、用具、紙張、粉筆、碳粉、鐵粉、印刷油墨、簿冊等，2學期*350,000元(收支對列)。
			49,000	(特教班教學材料費)業務所需材料、文具紙張等，5班*9,800元。
			7,000	文具、紙張等(運動會經費)。
			30,000	(建教合作業務)文具紙張等，2學期*15,000元(收支對列)。
			13,000	活動用文具紙張等(寒暑假國中生職業輔導研習營)。
			78,130	文具用紙信封、簡章等費用(高職畢業程度學力鑑定考試)。
			5,750	文具紙張(類科名冊)。
			6,800	文具、紙張、墨水匣及辦公用品等(中等學校校長會議)。
			120,000	活動用文具紙張等(高職工作圈)。
			10,620	會議用文具、檔案夾、紙張等(十二年就學鑑定安置工作)(教育局移列)。
353,142	351,992	報章雜誌	160,000	
			160,000	(一般教學)報紙、雜誌，2學期*80,000元(收支對列)。
	30,000	服裝	30,000	

# 臺北市地方教育發展基金－臺北市立松山高級商業家事職業學校

## 基金用途－高中及高職教育計畫明細表

中華民國109年度

單位：新臺幣元

前年度 決算數	上年度 預算數	科 目	本 年 度 預 算 數	說 明
3,700,601	1,806,090	其他用品消耗	30,000	(一般教學)體育、社團等教學活動用服裝，2學期*15,000元(收支對列)。
			1,820,780	
			72,000	(一般教學)教職員工因洽辦公務或辦理活動等逾時誤餐費用，900人次*80元(收支對列)。
			200,000	(一般教學)衛生器材：消毒藥水及衛生清潔用品，2學期*100,000元(收支對列)。
			200,000	(一般教學)專用垃圾袋，2學期*100,000元(收支對列)。
			12,600	(一般教學)健康促進議題宣導品，2學期*6,300元(收支對列)。
			6,000	(一般教學)健康促進議題雜支，2學期*3,000元(收支對列)。
			18,000	(輔導活動費)辦理個案諮商與輔導活動之場地布置及輔導活動比賽用獎品等雜支。
			16,000	(輔導活動費)個案諮商學生輔導工作相關會議、升學輔導、生涯輔導、生命教育、家庭教育、性平教育等輔導活動、講座、座談及個案會議等逾時誤餐費用，200人次*80元。
			117,000	敬師活動費，195人*600元。
			48,000	(特教班業務費)實習材料等雜支。
			20,100	(特教班教學材料費)實習材料等雜支，5班*4,020元。
			16,000	(特教班業務費)特教相關會議及活動逾時誤餐費用，200人次*80元。
			227,000	電腦耗材(電腦專案計畫)。
			29,300	活動期間各項雜支等(運動會經費)。
			18,400	活動期間與會人員逾時誤餐費用，230人次*80元(運動會經費)。
			18,000	教材、文具用品等雜支(課後社團活動費)。
			190,000	(建教合作教學)建教合作致贈參觀單位、各國文化交流貴賓來訪紀念品、各類競賽獲獎選手獎品、禮券等(收支對列)。
			38,200	(建教合作業務)各項活動雜支(收支對列)。

# 臺北市地方教育發展基金－臺北市立松山高級商業家事職業學校

## 基金用途－高中及高職教育計畫明細表

中華民國109年度

單位：新臺幣元

前年度 決算數	上年度 預算數	科 目	本 年 度 預 算 數	說 明
			64,000	(建教合作業務)研討會、學生實習、建教參觀等活動指導老師與工作人員逾時誤餐費用，800人次*80元(收支對列)。
			3,000	教學環境布置費(暑期游泳訓練班)(收支對列)。
			10,000	教學訓練使用如浮板、哨子、滑手板(暑期游泳訓練班)(收支對列)。
			5,000	雜支(暑期游泳訓練班)(收支對列)。
			4,600	消毒劑，20班*230元(暑期游泳訓練班)(收支對列)。
			12,000	相關人員逾時誤餐費用，150人次*80元(教師甄選業務)。
			57,000	修繕材料費用(開放學校場地)(收支對列)。
			3,650	錄取通知及報到等各項工作雜支(體育班招生)(收支對列)。
			23,000	修繕材料費用(停車場管理)(收支對列)。
			17,200	教科書代辦及採購作業相關雜支等費用(教科書費作業管理費)(收支對列)。
			110,000	日間部學生課業輔導教學材料、設備及雜支等費用(學習輔導費)(收支對列)。
			12,500	日間部學生重補修教學材料、設備及雜支等費用(重修學分費)(收支對列)。
			4,200	場地佈置、茶水等費用(寒暑假國中生職業輔導研習營)。
			33,200	工作人員及參與活動人員逾時誤餐費，415人次*80元(寒暑假國中生職業輔導研習營)。
			10,880	工作人員逾時誤餐費用，136人次*80元(高職畢業程度學力鑑定考試)。
			30,000	會場使用之茶包、咖啡包、服裝道具、場地佈置雜支等(中等學校校長會議)。
			32,000	工作人員及與會人員誤餐費，400人次*80元(中等學校校長會議)。
			68,350	茶水、場地布置及清潔用品等(高職工作圈)。
			32,000	工作圈會議及工作坊研習人員逾時誤餐費

臺北市地方教育發展基金－臺北市立松山高級商業家事職業學校

基金用途－高中及高職教育計畫明細表

中華民國109年度

單位：新臺幣元

前年度 決算數	上年度 預算數	科 目	本 年 度 預 算 數	說 明
				用，400人次*80元(高職工作圈)。
			41,600	會議誤餐費，520人次*80元(十二年就學鑑定安置工作)(教育局移列)。
752,629	347,000	租金、償債、利息及相關手續費	353,000	
131,200		地租及水租	50,000	新增項目
131,200		場地租金	50,000	
			50,000	借用場地之租金、水電費等(中等學校校長會議)。
313,794	347,000	交通及運輸設備租金	303,000	較上年度預算數347,000元，減少44,000元。
313,794	347,000	車租	303,000	
			20,000	(一般教學)載送學生校外參觀(收支對列)。
			30,000	(特教班業務費)校外教學參觀租用遊覽車等費用。
			241,000	(建教合作業務)建教合作師生參觀暨各項技藝競賽等租車費用(收支對列)。
			12,000	與會人員及工作人員之交通車輛租賃(中等學校校長會議)。
307,635		雜項設備租金		
307,635		雜項設備租金		
9,553	6,000	稅捐及規費(強制費)	6,000	
7,435	4,000	土地稅	4,000	較上年度預算數4,000元，無增減。
7,435	4,000	一般土地地價稅	4,000	
			4,000	土地地價稅(開放學校場地)(收支對列)。
2,118	2,000	房屋稅	2,000	較上年度預算數2,000元，無增減。
2,118	2,000	一般房屋稅	2,000	
			2,000	房屋稅(開放學校場地)(收支對列)。
2,687,900	1,659,000	會費、捐助、補助、分攤、照護、救濟與交流活動費	3,337,000	
686,950	334,000	捐助、補助與獎助	299,860	較上年度預算數334,000元，減少34,140元。
636,050	253,320	獎助學員生給與	219,700	
			10,000	教育關懷獎每校推薦1名學生獎助金。
			114,000	優秀學生獎學金，57班*2學期*1,000元(公立高職學校優秀學生獎學金)。
			90,000	學生工讀金，600小時*150元(教科書費作業管理費)(收支對列)。

臺北市地方教育發展基金－臺北市立松山高級商業家事職業學校

基金用途－高中及高職教育計畫明細表

中華民國109年度

單位：新臺幣元

前年度 決算數	上年度 預算數	科 目	本 年 度 預 算 數	說 明
			5,700	學生工讀金，38小時*150元(高職畢業程度學力鑑定考試)。
50,900	80,680	其他捐助、補助與獎助	80,160	
			80,000	(一般教學)學生社團補助，2學期*40,000元(收支對列)。
			160	配合預算編列至千元，增列進位數160元。
2,000,950	1,325,000	補貼、獎勵、慰問、照護與救濟	3,037,140	較上年度預算數1,325,000元，增加1,712,140元。
2,000,950	1,325,000	其他補貼、獎勵、慰問、照護與救濟	3,037,140	
			1,045,000	清寒學生餐費補助，95人*200日*55元。
			1,992,140	美國商業科技見習及文化見學團學員補助費用(高職學生海外技能實習團)。
7,314,666	1,693,000	其他	1,016,000	
7,314,666	1,693,000	其他支出	1,016,000	較上年度預算數1,693,000元，減少677,000元。
				。
7,314,666	1,693,000	其他	1,016,000	
			12,100	(一般教學)校外人員參與活動雜支費(收支對列)。
			4,000	(一般教學)健康促進及 AIDS防治等道具用品，2學期*2,000元(收支對列)。
			109,700	(特教班業務費)班級及校外實習活動相關費用、學生獎勵、校外教學門票及活動材料等費用，5班*21,940元。
			75,800	(體育班)學生參加比賽報名費，2學期*37,900元。
			330,200	(體育班)學生參加各項比賽活動差旅費，2學期*165,100元。
			60,000	(體育班)學生參加比賽雜支費，2學期*30,000元。
			179,600	班級自治費，1,796人*2學期*50元。
			168,000	(建教合作業務)技藝競賽參賽學生差旅費補助(收支對列)。
			52,000	(建教合作業務)研討會、學生實習、建教參觀等活動學生雜支費(收支對列)。
			8,100	校外參與人員雜支費(教師甄選業務)。

# 臺北市地方教育發展基金－臺北市立松山高級商業家事職業學校

## 基金用途－高中及高職教育計畫明細表

中華民國109年度

單位：新臺幣元

前年度 決算數	上年度 預算數	科 目	本 年 度 預 算 數	說 明
			800	校外出席會議人員雜支費(高職畢業程度學力鑑定考試)。
			15,700	會議用茶水、場地布置、郵資、保險等雜支(十二年就學鑑定安置工作)(教育局移列)。

# 臺北市地方教育發展基金－臺北市立松山高級商業家事職業學校

## 基金用途－一般行政管理計畫明細表

中華民國109年度

單位：新臺幣元

前年度 決算數	上年度 預算數	科 目	本 年 度 預 算 數	說 明
33,797,273	35,770,000	合計	34,042,000	
31,919,907	34,019,000	用人費用	32,312,000	
20,369,162	22,152,000	正式員額薪資	21,444,000	較上年度預算數22,152,000元，減少708,000元。
17,630,462	19,608,000	職員薪金	18,900,000	
			18,900,000	職員29人薪金(詳用人費用彙計表)。
2,738,700	2,544,000	工員工資	2,544,000	
			2,544,000	工員7人工資(詳用人費用彙計表)。
652,428		聘僱及兼職人員薪資		
122,703		聘用人員薪金		
529,725		約僱職員薪金		
595,304	1,158,864	超時工作報酬	1,077,844	較上年度預算數1,158,864元，減少81,020元。
595,304	1,158,864	加班費	1,077,844	
			843,329	不休假出勤加班費。
			79,515	一般業務職員工趕辦各項業務活動等加班費(統籌業務費)。
			155,000	職員工趕辦各項業務活動等加班費。
4,710,365	5,762,000	獎金	5,054,500	較上年度預算數5,762,000元，減少707,500元。
2,224,132	2,993,000	考績獎金	2,374,000	
			2,374,000	依考績法規定核發之獎金。
2,486,233	2,769,000	年終獎金	2,680,500	
			2,680,500	依規定於年節加發之獎金。
1,960,030	1,942,608	退休及卹償金	1,860,240	較上年度預算數1,942,608元，減少82,368元。
1,549,222	1,739,088	職員退休及離職金	1,656,720	
			1,656,720	提撥退撫基金。
410,808	203,520	工員退休及離職金	203,520	
			203,520	提撥勞工退休準備金。
3,632,618	3,003,528	福利費	2,875,416	較上年度預算數3,003,528元，減少128,112元。
2,775,699	1,973,928	分擔員工保險費	1,906,296	
			1,906,296	分擔公保、勞保、健保費。
384,652	453,600	員工通勤交通費	393,120	

臺北市地方教育發展基金－臺北市立松山高級商業家事職業學校

基金用途－一般行政管理計畫明細表

中華民國109年度

單位：新臺幣元

前年度 決算數	上年度 預算數	科 目	本 年 度 預 算 數	說 明
			90,720	教職員、技工、工友上下班交通費，12人*12月*1段*630元。
			302,400	教職員、技工、工友上下班交通費，20人*12月*2段*630元。
472,267	576,000	其他福利費	576,000	
			576,000	休假旅遊補助費。
1,386,118	1,319,000	服務費用	1,299,000	
15,062	7,000	郵電費	7,000	較上年度預算數7,000元，無增減。
15,062	7,000	郵費	7,000	
			7,000	寄送郵件(統籌業務費)。
637,916	432,000	一般服務費	432,000	較上年度預算數432,000元，無增減。
30		佣金、匯費、經理費及手續費		
569,886	360,000	外包費	360,000	
			360,000	消化超額職工9人(技工、工友)業務外包費。
68,000	72,000	體育活動費	72,000	
			72,000	文康活動費，本校編列職員29人，工員7人，合計36人，每人編列2,000元。
553,140	700,000	專業服務費	680,000	較上年度預算數700,000元，減少20,000元。
553,140	700,000	其他專業服務費	680,000	
			300,000	校園安全機械定點等保全費用。
			380,000	校園安全機動巡邏等保全費用。
180,000	180,000	公共關係費	180,000	較上年度預算數180,000元，無增減。
180,000	180,000	公共關係費	180,000	
			180,000	校長特別費，12月*15,000元。
489,248	430,000	材料及用品費	429,000	
489,248	430,000	用品消耗	429,000	較上年度預算數430,000元，減少1,000元。
463,312	400,000	辦公(事務)用品	400,000	
			400,000	本校奉核定59班，統籌業務費計算如下：普通班51班、體育班3班、特教班5班，970元*8班*12月=93,120元，810元*16班*12月=155,520元，640元*35班*12月=268,800元，以上合計517,440元，除依實際需求移列加班費79,515元、誤餐費20,000元、郵費7,000



臺北市地方教育發展基金－臺北市立松山高級商業家事職業學校

基金用途－一般行政管理計畫明細表

中華民國109年度

單位：新臺幣元

前年度 決算數	上年度 預算數	科 目	本 年 度 預 算 數	說 明
25,936	30,000	其他用品消耗	29,000	元、會費2,000元、其他8,925元外，其餘如 列數。
			8,925	用品消耗等雜支(統籌業務費)。
			75	配合預算編列至千元，增列進位數75元。
			20,000	一般業務職員工外出洽詢公務及辦理各項 活動等逾時誤餐費用，250人次*80元(統籌 業務費)。
2,000	2,000	會費、捐助、補助、分攤、照護 、救濟與交流活動費	2,000	
2,000	2,000	會費	2,000	較上年度預算數2,000元，無增減。
2,000	2,000	職業團體會費	2,000	
			2,000	護理師2人公會會費(統籌業務費)。

臺北市地方教育發展基金－臺北市立松山高級商業家事職業學校

基金用途－建築及設備計畫明細表

中華民國109年度

單位：新臺幣元

前年度 決算數	上年度 預算數	科 目	本 年 度 預 算 數	說 明
26,465,146	28,594,000	合計	31,649,000	
26,465,146	28,594,000	購建固定資產、無形資產及非理財 目的之長期投資	31,649,000	
13,149,011	8,997,000	購建固定資產	12,176,000	
13,149,011	8,997,000	一般建築及設備計畫	12,176,000	
		特教專業技能班空間改善 工程	1,716,000	
		購置機械及設備	631,900	
			18,000	新購彩色雷射印表機1臺。
			13,900	新購投影機1臺。
			150,000	新購大螢幕顯示設備(含資訊 整合控制器及教學廣播設備)1 組。
			450,000	新購個人電腦，18部*25,000元( 電腦專案計畫)。
		購置雜項設備	1,084,100	
			205,000	新購一對一分離式冷氣 (7.1KW)，5臺*41,000元。
			24,700	新購諮商室用小型沙發組1組 。
			12,000	新購講桌1張。
			96,000	新購一對一分離式冷氣 (5KW)，4臺*24,000元。
			746,400	新購OA桌椅組，24組*31,100 元。
		中央廚房設施設備	450,000	
		購置雜項設備	450,000	
			130,000	新購4尺玻璃門冷藏櫃，5臺 *26,000元。
			36,000	新購掀蓋式冰櫃，2臺*18,000 元。
			104,000	新購2尺半玻璃門冷藏櫃，4臺 *26,000元。
			180,000	新購4尺不鏽鋼冷凍冷藏櫃，5 臺*36,000元。
		班級設備	2,300,400	
		購置機械及設備	155,600	

# 臺北市地方教育發展基金－臺北市立松山高級商業家事職業學校

## 基金用途－建築及設備計畫明細表

中華民國109年度

單位：新臺幣元

前年度 決算數	上年度 預算數	科 目	本 年 度 預 算 數	說 明
			54,000	新購電動騎縫密碼機1臺(總務處)。
			47,400	新購條碼掃描器，3臺*15,800元(學務處)。
		購置交通及運輸設備	54,200	新購門禁系統(含配電及網路)，2組*27,100元(教務處)。
			43,600	
			19,800	汰舊換新喇叭1組(輔導室)。
			23,800	汰舊換新擴音機(350W)1臺(輔導室)。
		購置雜項設備	2,101,200	
			96,000	汰舊換新窗型冷氣(7.1KW)，3臺*32,000元(教務處)。
			113,800	新購室設科辦公室OA屏風1組(實習處)。
			57,500	新購實習處辦公室OA屏風1組(實習處)。
			289,450	汰舊換新熱泵(含安裝)1臺(學務處)。
			205,200	新購六人屏風工作站(寬300cm*深120cm*高74cm，含電源及電燈、配電)，6組*34,200元(教務處)。
			244,250	新購國貿商經辦公室一對一分離式冷氣(7.2KW)，5臺*48,850元(總務處)。
			110,000	新購宿舍一對二分離式冷氣(5.6KW)，2臺*55,000元(學務處)。
			200,000	汰舊換新冰溫熱飲水機，10臺*20,000元(總務處)。
			80,000	汰舊換新蒸飯箱，5臺*16,000元(總務處)。
			350,000	新購圖書(圖書館)。
			55,000	汰舊換新商經資源教室一對二分離式冷氣(5.6KW)1臺(實習處)。
			300,000	新購國貿商經辦公室OA桌椅

臺北市地方教育發展基金－臺北市立松山高級商業家事職業學校

基金用途－建築及設備計畫明細表

中華民國109年度

單位：新臺幣元

前年度 決算數	上年度 預算數	科 目	本 年 度 預 算 數	說 明
		特殊班設備	80,000	組，25組*12,000元(總務處)。
		購置機械及設備	24,400	
			24,400	新購彩色雷射印表機1臺(特教組)。
		購置雜項設備	55,600	
			22,800	新購高效能食物調理機1臺(特教組)。
			32,800	新購電熱傳導式IH爐1臺(特教組)。
		資訊設備	4,754,000	
		購置機械及設備	4,754,000	
			454,000	汰舊換新網路及資訊周邊設備(電腦專案計畫)。
			4,300,000	汰舊換新教學用個人電腦，172部*25,000元(電腦專案計畫)。
		實習工場環境改善	2,275,600	
		購置機械及設備	1,951,600	
			1,000,000	新購核心交換器1臺(系管師)。
			312,000	新購外語簡報實務及特色課程使用互動觸控顯示器(4K,65吋)，6臺*52,000元(應英科)。
			75,600	新購行銷實務及特色課程使用短焦商務投影機(3700流明,WXGA)，2臺*37,800元(商經科)。
			76,000	新購行銷實務及特色課程使用互動式電子白板，2臺*38,000元(商經科)。
			390,000	新購無線網路基地臺，26臺*15,000元(系管師)。
			98,000	新購商業簡報、專題實作、生活理財、商業導讀等課程使用互動觸控顯示器(86吋)1臺(會計科)。
		購置雜項設備	324,000	

臺北市地方教育發展基金－臺北市立松山高級商業家事職業學校

基金用途－建築及設備計畫明細表

中華民國109年度

單位：新臺幣元

前年度 決算數	上年度 預算數	科 目	本 年 度 預 算 數	說 明
			140,000	新購行銷實務及特色課程使用資訊講桌(含安裝定位,不含電腦), 2臺*70,000元(商經科)。
			72,000	新購外語簡報實務及特色課程使用觸控顯示器活動架(含電腦防盜箱附鎖), 6臺*12,000元(應英科)。
			70,000	新購外語簡報實務及特色課程使用分組桌椅, 5組*14,000元(應英科)。
			42,000	新購商業簡報、專題實作、生活理財、商業導讀等課程使用高硬度雙層白板(含安裝測試)1座(會計科)。
13,149,011	8,997,000	校園設備		
9,095,011	3,210,000	購置機械及設備		
184,500	439,000	購置交通及運輸設備		
3,869,500	5,348,000	購置雜項設備		
		音樂性社團大型公用樂器改善計畫	600,000	
		購置雜項設備	600,000	
			600,000	新購定音鼓, 4顆*150,000元(學務處)。
516,664	1,576,000	購置無形資產	632,000	
516,664	1,576,000	一般建築及設備計畫	632,000	
		資訊設備	252,000	
		購置電腦軟體	252,000	
			252,000	電腦教學軟體費(電腦專案計畫)。
		實習工場環境改善	380,000	
		購置電腦軟體	380,000	
			80,000	新課網特色課程使用多益線上軟體1套(應英科)。
			300,000	新課網及專題製作、電腦輔助設計室內設計實習用Sketchup製圖軟體(50U)1套(室設科)。
516,664	1,576,000	校園軟體設備		

臺北市地方教育發展基金－臺北市立松山高級商業家事職業學校

基金用途－建築及設備計畫明細表

中華民國109年度

單位：新臺幣元

前年度 決算數	上年度 預算數	科 目	本 年 度 預 算 數	說 明
516,664	1,576,000	購置電腦軟體		
12,799,471	18,021,000	遞延支出	18,841,000	
12,799,471	18,021,000	一般建築及設備計畫	18,841,000	
		實習工場環境改善	1,006,000	
		遞延修繕房屋建築支出	1,006,000	
			908,359	一、施工費。
			75,394	二、委託技術服務費(總包價 法)。
			5,000	三、委託技術服務費(室內裝 修審查費)。
			17,247	四、工程管理費(按施工費約 2%提列)。
		校園電源改善工程(總變電 站)	6,855,000	
		遞延修繕房屋建築支出	6,855,000	
			6,276,000	一、施工費。
			454,320	二、委託技術服務費(總包價 法)。
			124,680	三、工程管理費(按施工費約 2%提列)。
		水塔拆除及環境改善工程	999,000	
		遞延修繕房屋建築支出	999,000	
			725,250	一、施工費。
			200,000	二、委託技術服務費(辦理拆 除執照費用)。
			60,196	三、委託技術服務費(總包價 法)。
			13,554	四、工程管理費(按施工費約 2%提列)。
		球場地坪整修工程	4,239,000	
		遞延修繕房屋建築支出	4,239,000	
			3,879,220	一、施工費。
			283,183	二、委託技術服務費(總包價 法)。
			76,597	三、工程管理費(按施工費約 2%提列)。
		自來水管汰換工程	4,158,000	

臺北市地方教育發展基金－臺北市立松山高級商業家事職業學校

基金用途－建築及設備計畫明細表

中華民國109年度

單位：新臺幣元

前年度 決算數	上年度 預算數	科 目	本 年 度 預 算 數	說 明
		遞延修繕房屋建築支出	4,158,000	
			3,839,460	一、施工費。
			241,886	二、委託技術服務費(總包價 法)。
			76,654	三、工程管理費(按施工費約 2%提列)。
		特教專業技能班空間改善 工程	1,584,000	
		遞延修繕房屋建築支出	1,584,000	
			1,402,290	一、施工費。
			154,330	二、委託技術服務費(總包價 法)。
			27,380	三、工程管理費(按施工費約 2%提列)。
12,799,471	18,021,000	校園整修工程		
12,700,911	18,021,000	遞延修繕房屋建築支出		
98,560		其他遞延支出		

本 頁 空 白



# 預 算 參 考 表

臺北市地方教育發展基金－臺北市立松山高級商業家事職業學校

預計平衡表

中華民國109年12月31日

單位：新臺幣千元

107年(前年) 12月31日 決算數	科 目	109年12月31日 預計數	108年12月31日 預計數	比較增減(-)
8,798,370	資產合計	8,755,579	8,783,396	-27,817
8,798,370	資產	8,755,579	8,783,396	-27,817
66,187	流動資產	23,396	51,213	-27,817
65,347	現金	22,556	50,373	-27,817
65,347	銀行存款	22,556	50,373	-27,817
40	應收款項	40	40	
40	其他應收款	40	40	
800	預付款項	800	800	
800	預付費用	800	800	
13,790	投資、長期應收款項、貸墊款及準備金	13,790	13,790	
13,790	準備金	13,790	13,790	
7,035	退休及離職準備金	7,035	7,035	
6,755	其他準備金	6,755	6,755	
8,718,393	其他資產	8,718,393	8,718,393	
8,718,393	什項資產	8,718,393	8,718,393	
2,137	暫付及待結轉帳項	2,137	2,137	
8,716,256	代管資產	8,716,256	8,716,256	
8,798,370	負債及基金餘額合計	8,755,579	8,783,396	-27,817
8,741,334	負債	8,741,334	8,741,334	
13,710	流動負債	13,710	13,710	
13,108	應付款項	13,108	13,108	
9,929	應付代收款	9,929	9,929	
3,179	應付費用	3,179	3,179	
	應付工程款			
602	預收款項	602	602	
602	預收收入	602	602	
8,727,624	其他負債	8,727,624	8,727,624	
8,727,624	什項負債	8,727,624	8,727,624	
2,543	存入保證金	2,543	2,543	
7,035	應付退休及離職金	7,035	7,035	
8,716,256	應付代管資產	8,716,256	8,716,256	
1,790	暫收及待結轉帳項	1,790	1,790	
57,036	基金餘額	14,245	42,062	-27,817
57,036	基金餘額	14,245	42,062	-27,817
57,036	基金餘額	14,245	42,062	-27,817
57,036	累積餘額	14,245	42,062	-27,817

註：1.信託代理與保證資產(負債)前年度決算數0元，上年度調整後預計數0元，本年度預計數0元。 2.或有資產(負債)0元。  
3.本基金自93年度起，本固定項目分開原則，將屬長期固定帳項，包括固定資產52,788,833元、無形資產2,004,871元及長期債務0元等，另立帳類管理，未納入本表。

臺北市地方教育發展基金－臺北

各項費用

中華民國

前年度 決算數	上年度 預算數	計畫別	合計	高中及高職教育計 畫
		用途別科目		
390,847,090	396,045,000	合計	395,577,000	329,886,000
325,539,655	336,784,000	用人費用	333,992,000	301,680,000
148,815,927	150,680,880	正式員額薪資	152,576,880	131,132,880
146,077,227	148,136,880	職員薪金	150,032,880	131,132,880
2,738,700	2,544,000	工員工資	2,544,000	
10,323,395	9,353,600	聘僱及兼職人員薪資	10,587,504	10,587,504
122,703		聘用人員薪金	538,704	538,704
545,435		約僱職員薪金		
9,655,257	9,353,600	兼職人員酬金	10,048,800	10,048,800
3,083,260	3,881,038	超時工作報酬	3,659,546	2,581,702
2,891,260	3,689,038	加班費	3,467,546	2,389,702
192,000	192,000	值班費	192,000	192,000
34,244,144	41,596,480	獎金	40,199,818	35,145,318
16,352,042	23,014,480	考績獎金	21,313,480	18,939,480
17,892,102	18,582,000	年終獎金	18,886,338	16,205,838
108,191,760	111,257,492	退休及卹償金	107,362,208	105,501,968
107,515,956	110,426,883	職員退休及離職金	106,950,688	105,293,968
410,808	622,609	工員退休及離職金	203,520	
264,996	208,000	卹償金	208,000	208,000
20,881,169	20,014,510	福利費	19,606,044	16,730,628
14,654,316	12,848,460	分擔員工保險費	12,946,500	11,040,204
242,500	391,500	傷病醫藥費	292,500	292,500
1,638,010	2,179,800	員工通勤交通費	1,673,280	1,280,160
4,346,343	4,594,750	其他福利費	4,693,764	4,117,764
19,940,945	20,733,000	服務費用	18,847,000	17,548,000
3,912,782	4,814,044	水電費	4,660,970	4,660,970
3,667,039	3,731,900	工作場所電費	3,658,900	3,658,900
245,743	452,144	工作場所水費	372,070	372,070
	630,000	氣體費	630,000	630,000
372,439	392,350	郵電費	382,850	375,850
76,096	97,350	郵費	97,850	90,850

# 市立松山高級商業家事職業學校

## 彙計表

109年度

單位：新臺幣元

一般行政管理計畫	建築及設備計畫				
34,042,000	31,649,000				
32,312,000					
21,444,000					
18,900,000					
2,544,000					
1,077,844					
1,077,844					
5,054,500					
2,374,000					
2,680,500					
1,860,240					
1,656,720					
203,520					
2,875,416					
1,906,296					
393,120					
576,000					
1,299,000					
7,000					
7,000					

## 臺北市地方教育發展基金－臺北

## 各項費用

中華民國

前年度 決算數	上年度 預算數	計畫別		合計	高中及高職教育計畫
		用途別科目			
296,343	295,000	電話費		285,000	285,000
1,388,643	582,390	旅運費		1,235,080	1,235,080
587,315	528,390	國內旅費		548,930	548,930
321,000		國外旅費		624,000	624,000
450,000		大陸地區旅費			
6,520	30,000	貨物運費		39,150	39,150
23,808	24,000	其他旅運費		23,000	23,000
1,037,763	1,247,760	印刷裝訂與廣告費		803,260	803,260
1,037,763	1,247,760	印刷及裝訂費		803,260	803,260
4,639,293	4,672,520	修理保養及保固費		4,240,720	4,240,720
3,198,861	3,180,000	一般房屋修護費		2,755,000	2,755,000
20,720	54,720	宿舍修護費		54,720	54,720
235,860	225,600	機械及設備修護費		222,800	222,800
1,183,852	1,212,200	雜項設備修護費		1,208,200	1,208,200
19,274	6,600	保險費		4,620	4,620
19,274	6,600	其他保險費		4,620	4,620
1,369,726	1,335,550	一般服務費		1,295,950	863,950
37,492	85,660	佣金、匯費、經理費及手續費		40,244	40,244
593,566	360,000	外包費		360,000	
384,668	519,890	計時與計件人員酬金		523,706	523,706
354,000	370,000	體育活動費		372,000	300,000
7,021,025	7,501,786	專業服務費		6,043,550	5,363,550
5,122,465	5,743,586	講課鐘點、稿費、出席審查及查詢費		4,394,350	4,394,350
88,650	110,000	委託檢驗(定)試驗認證費		110,000	110,000
309,740	258,200	試務甄選費		269,200	269,200
59,000		電腦軟體服務費			
1,441,170	1,390,000	其他專業服務費		1,270,000	590,000
180,000	180,000	公共關係費		180,000	
180,000	180,000	公共關係費		180,000	
8,134,596	6,227,000	材料及用品費		6,375,000	5,946,000
2,564,700	2,555,246	使用材料費		2,894,920	2,894,920

# 市立松山高級商業家事職業學校

## 彙計表

109年度

單位：新臺幣元

一般行政管理計畫	建築及設備計畫				
432,000					
360,000					
72,000					
680,000					
680,000					
180,000					
180,000					
429,000					

## 臺北市地方教育發展基金－臺北

## 各項費用

中華民國

前年度 決算數	上年度 預算數	計畫別		合計	高中及高職教育計 畫
		用途別科目			
2,564,700	2,555,246	設備零件		2,894,920	2,894,920
5,569,896	3,671,754	用品消耗		3,480,080	3,051,080
1,490,217	1,453,672	辦公(事務)用品		1,440,300	1,040,300
353,142	351,992	報章雜誌		160,000	160,000
	30,000	服裝		30,000	30,000
3,726,537	1,836,090	其他用品消耗		1,849,780	1,820,780
752,629	347,000	租金、償債、利息及相關手續費		353,000	353,000
131,200		地租及水租		50,000	50,000
131,200		場地租金		50,000	50,000
313,794	347,000	交通及運輸設備租金		303,000	303,000
313,794	347,000	車租		303,000	303,000
307,635		雜項設備租金			
307,635		雜項設備租金			
26,465,146	28,594,000	購建固定資產、無形資產及非理財目的 之長期投資		31,649,000	
13,149,011	8,997,000	購建固定資產		12,176,000	
9,095,011	3,210,000	購置機械及設備		7,517,500	
184,500	439,000	購置交通及運輸設備		43,600	
3,869,500	5,348,000	購置雜項設備		4,614,900	
516,664	1,576,000	購置無形資產		632,000	
516,664	1,576,000	購置電腦軟體		632,000	
12,799,471	18,021,000	遞延支出		18,841,000	
12,700,911	18,021,000	遞延修繕房屋建築支出		18,841,000	
98,560		其他遞延支出			
9,553	6,000	稅捐及規費(強制費)		6,000	6,000
7,435	4,000	土地稅		4,000	4,000
7,435	4,000	一般土地地價稅		4,000	4,000
2,118	2,000	房屋稅		2,000	2,000
2,118	2,000	一般房屋稅		2,000	2,000
2,689,900	1,661,000	會費、捐助、補助、分攤、照護、救濟 與交流活動費		3,339,000	3,337,000
2,000	2,000	會費		2,000	
2,000	2,000	職業團體會費		2,000	

# 市立松山高級商業家事職業學校

## 彙計表

109年度

單位：新臺幣元

一般行政管理計畫	建築及設備計畫				
429,000					
400,000					
29,000					



臺北市地方教育發展基金－臺北

各項費用

中華民國

前年度 決算數	上年度 預算數	計畫別	合計	高中及高職教育計 畫
		用途別科目		
686,950	334,000	捐助、補助與獎助	299,860	299,860
636,050	253,320	獎助學員生給與	219,700	219,700
50,900	80,680	其他捐助、補助與獎助	80,160	80,160
2,000,950	1,325,000	補貼、獎勵、慰問、照護與救濟	3,037,140	3,037,140
2,000,950	1,325,000	其他補貼、獎勵、慰問、照護與救濟	3,037,140	3,037,140
7,314,666	1,693,000	其他	1,016,000	1,016,000
7,314,666	1,693,000	其他支出	1,016,000	1,016,000
7,314,666	1,693,000	其他	1,016,000	1,016,000

# 市立松山高級商業家事職業學校

## 彙計表

109年度

單位：新臺幣元

一般行政管理計畫	建築及設備計畫				

臺北市地方教育發展基金－臺北市立松山高級商業家事職業學校

員工人數彙計表

中華民國109年度

單位：人

計畫及項目	上年度最高可進用員額數	本年度增減(-)數	本年度最高可進用員額數	說明
合計	185	12	197	
高中及高職教育計畫部分	149	12	161	
正式職員	149	11	160	
臨時職員		1	1	
一般行政管理計畫部分	36		36	
正式職員	29		29	
臨時職員				
正式工員	7		7	

註：1.本表不包含臨時工員人數。

2.本表臨時職員係指奉准有案之約聘僱人員。

3.外包費編列消化超額職工9人(技工、工友)業務外包費，計36萬元。

4.計時與計件人員酬金編列救生員薪資費用、暑期泳池工讀生時薪、暑期泳訓班救生員薪資費用等，計52萬3,706元。

本 頁 空 白

# 臺北市地方教育發展基金－臺北

## 用人費用

中華民國

計畫及項目	合計	正式 員額 薪資	聘僱 人員 薪資	超時 工作 報酬	津貼	獎 金		
						年終獎金	考績獎金	其他
合計	333,992,000	152,576,880	538,704	3,659,546		18,886,338	21,313,480	
高中及高職 教育計畫	301,680,000	131,132,880	538,704	2,581,702		16,205,838	18,939,480	
職員薪金	131,132,880	131,132,880						
聘用人員 薪金	538,704		538,704					
兼職人員 酬金	10,048,800							
加班費	2,389,702			2,389,702				
值班費	192,000			192,000				
考績獎金	18,939,480						18,939,480	
年終獎金	16,205,838					16,205,838		
職員退休 及離職金	105,293,968							
卹償金	208,000							
分擔員工 保險費	11,040,204							
傷病醫藥 費	292,500							
員工通勤 交通費	1,280,160							
其他福利 費	4,117,764							
一般行政管 理計畫	32,312,000	21,444,000		1,077,844		2,680,500	2,374,000	
職員薪金	18,900,000	18,900,000						
工員工資	2,544,000	2,544,000						
加班費	1,077,844			1,077,844				
考績獎金	2,374,000						2,374,000	
年終獎金	2,680,500					2,680,500		
職員退休 及離職金	1,656,720							
工員退休 及離職金	203,520							
分擔員工 保險費	1,906,296							

# 市立松山高級商業家事職業學校

## 彙計表

109年度

單位：新臺幣元

退休及卹償金		資遣費	福 利 費					提繳費	兼任 人員 用人 費用
退休金	卹償金		分擔 保險費	傷病 醫藥費	提撥 福利金	員工通勤 交通費	其他		
107,154,208	208,000		12,946,500	292,500		1,673,280	4,693,764	10,048,800	
105,293,968	208,000		11,040,204	292,500		1,280,160	4,117,764	10,048,800	
105,293,968	208,000		11,040,204	292,500		1,280,160	4,117,764	10,048,800	
1,860,240			1,906,296			393,120	576,000		
1,656,720									
203,520			1,906,296						

# 臺北市地方教育發展基金－臺北

## 用人費用

中華民國

計畫及項目	合計	正式 員額 薪資	聘僱 人員 薪資	超時 工作 報酬	津貼	獎 金		
						年終獎金	考績獎金	其他
員工通勤 交通費	393,120							
其他福利 費	576,000							

- 註：1.本表不包含臨時工員薪津。  
 2.本表兼任人員用人費用，係學校教職員兼課或請假代課鐘點費。  
 3.外包費編列消化超額職工9人(技工、工友)業務外包費，計36萬元。  
 4.計時與計件人員酬金編列救生員薪資費用、暑期泳池工讀生時薪、暑期泳訓班救生員薪資費用等，計52萬3,706元。

# 市立松山高級商業家事職業學校

## 彙計表

109年度

單位：新臺幣元

退休及卹償金		資遣費	福 利 費					提繳費	兼任人員用人費用
退休金	卹償金		分擔保險費	傷病醫藥費	提撥福利金	員工通勤交通費	其他		
						393,120	576,000		



臺北市地方教育發展基金－臺北

聘用及約僱

中華民國

區分及職稱	人數	擔任工作	聘用或約僱 起訖期間	薪點	年需經費
合計	1				727,869
聘用人員小計	1				727,869
專業人員	1				727,869
聘用人員(360)	1	學校心理師	109/1/1-109/12/31	360	727,869

# 市立松山高級商業家事職業學校

## 人員明細表

109年度

單位：新臺幣元

小計	月 支			離職 儲金	經費來源 及其科目
	折合 金額	勞保 保險費	健康 保險費		
44,892	44,892				高中及高職教育計畫

臺北市地方教育發展基金－臺北市立松山高級商業家事職業學校

單位（或計畫）成本分析表

中華民國109年度

單位：新臺幣千元

計畫別	單位	單位成本(元)或 平均利(費)率	數量	預算數	說明
合計				395,577	
高中及高職教育計畫				329,886	
一般行政管理計畫				34,042	
建築及設備計畫				31,649	

臺北市地方教育發展基金－臺北市立松山高級商業家事職業學校

5年來主要業務計畫分析表

中華民國109年度

單位：新臺幣千元

年度及項目	單位	數量	單位成本(元)或 平均利(費)率	金額	說明
(本)年度預算數					
高中及高職教育計畫				329,886	
(上)年度預算數					
高中及高職教育計畫				331,681	
(前)年度決算數					
高中及高職教育計畫				330,585	
(106)年度決算數					
高中及高職教育計畫				319,704	
(105)年度決算數					
高中及高職教育計畫				345,308	

臺北市地方教育發展基金－臺北市立松山高級商業家事職業學校

資本資產明細表

中華民國109年度

單位：新臺幣千元

項 目	取得成本 (期初餘額)	以前年度 累計折舊/ 長期投資 評 價	本 年 度 變 動				主要增減 原因說明	本年度累計折 舊/長期投資 評價變動數	期末餘額
			增加		減少				
			金額	類型	金額	類型			
資產	174,372	117,709	12,808		1,280		13,397	54,794	
土地改良物	4,966	4,897					7	62	
房屋及建築	4,334	377					78	3,879	
機械及設備	87,824	60,413	7,518	增置			8,669	26,260	
交通及運輸 設備	7,248	5,925	44	增置			354	1,013	
雜項設備	67,346	46,097	4,615	增置			4,289	21,575	
電腦軟體	2,653		632	增置	1,280	無形資 產攤銷		2,005	