

中華民國 109 年度 4-0501104

臺北市總預算案

臺北市政府教育局主管

臺北市地方教育發展基金

臺北市立松山高級工農職業學校附屬單位預算之分  
預算

(特別收入基金)

臺北市立松山高級工農職業學校編

# 臺北市地方教育發展基金－臺北市立松山高級工農職業學校

## 目次

中華民國109年度

一、財務摘要 .....	第 1 頁
二、業務計畫及預算概要 .....	第 3 -14 頁
三、預算主要表	
(一) 基金來源、用途及餘絀預計表 .....	第 15 頁
(二) 現金流量預計表 .....	第 16 頁
四、預算明細表	
(一) 基金來源－服務收入明細表 .....	第 17 頁
(二) 基金來源－財產處分收入明細表 .....	第 18 頁
(三) 基金來源－其他財產收入明細表 .....	第 19 頁
(四) 基金來源－公庫撥款收入明細表 .....	第 20 頁
(五) 基金來源－學雜費收入明細表 .....	第 21 頁
(六) 基金來源－受贈收入明細表 .....	第 22 頁
(七) 基金來源－雜項收入明細表 .....	第 23 頁
(八) 基金用途－高中及高職教育計畫明細表 .....	第 24 -41 頁
(九) 基金用途－一般行政管理計畫明細表 .....	第 42 -44 頁
(十) 基金用途－建築及設備計畫明細表 .....	第 45 -50 頁
五、預算參考表	
(一) 預計平衡表 .....	第 51 頁
(二) 各項費用彙計表 .....	第 52 -59 頁
(三) 員工人數彙計表 .....	第 60 頁
(四) 用人費用彙計表 .....	第 62 -65 頁
(五) 聘用及約僱人員明細表 .....	第 66 -67 頁
(六) 單位(或計畫)成本分析表 .....	第 68 頁

臺北市地方教育發展基金－臺北市立松山高級工農職業學校

目 次

中華民國109年度

(七) 5年來主要業務計畫分析表 .....	第 69 頁
(八) 資本資產明細表 .....	第 70 頁

# 臺北市地方教育發展基金－臺北市立松山高級工農職業學校

## 財務摘要

中華民國109年度

單位：新臺幣千元

項 目	本 年 度	上 年 度	比較增減數	%
經營成績：				
基金來源	480,442	511,480	-31,038	-6.07
基金用途	497,419	526,053	-28,634	-5.44
賸餘(短絀)	-16,977	-14,573	-2,404	--
餘絀情形：				
基金餘額	6,919	23,896	-16,977	-71.05
現金流量(註)：				
現金及約當現金之淨增(減)	-16,977	-14,573	-2,404	--

附註：現金流量係採現金及約當現金基礎，包括現金及自投資日起3個月內到期或清償之債權證券。

本 頁 空 白

# 業務計畫及預算概要

# 臺北市地方教育發展基金 - 臺北市立松山高級工農職業學校

## 業務計畫及預算概要

中華民國 109 年度

### 壹、基金概況

#### 一、設立宗旨及願景：

- (一) 本校遵照憲法第 158 條及 160 條規定，教育文化應發展國民之民族精神、自治精神，國民道德與健全體格、科學及生活智能，以培養青少年七大學習領域及十基本能力。
- (二) 本校自 91 年度起依教育經費編列與管理法第 13 條規定設置「臺北市地方教育發展基金」，以促進教育健全發展，提昇教育經費運用績效。
- (三) 本校以「友善工農」塑造教育的環境~愛與榜樣、以「薪傳工農」塑造教育的價值~透過老師成就學生、以「耀升工農」強化教育的品質~力求突破、以「精進工農」強化專業素養的能力~求深耕再創新，朝向精緻高職及典範綜合高中方向發展，以期發揮學校豐富的人力技術資源與設備，共同營造高效
- (四) 能優質的技職教育，培育經濟建設技術人才。

#### 二、施政重點：

- (一) 開啟多元智慧：尊重每個學生獨特的個性，以多元智慧的觀點協助他找到生命的亮點，肯定天生我才必有用，能知於學，樂於學。
- (二) 培養生活能力：培養學生帶得走的公民關鍵能力，強化自我管理、閱讀理解、理性批判、問題解決、奉獻服務、溝通表達等核心素養。
- (三) 蘊育人文情懷：在溫馨開放的校園文化中，孕育人文情懷，學會尊重、包容；建構生命的價值、完成人性的開展。
- (四) 建置溫馨民主的校園文化：
  1. 以參與式管理、落實行政、教師會、家長會三者的良性互動。
  2. 以學生第一，教學優先的觀念提昇行政服務效率。
  3. 放下威權心態，開啟校園民主之風氣。
- (五) 推動適性教學：
  1. 落實校本課程理念，採多元化、活潑化的教學及評量。
  2. 運用校內、外資源，加強多元學習能力。
  3. 關懷相對弱勢學生之教學及輔導。
  4. 推動行動學習，充實學生運用資訊之知能，並提昇教師運用學習載具教學之能力。

# 臺北市地方教育發展基金－臺北市立松山高級工農職業學校

## 業務計畫及預算概要

中華民國 109 年度

(六) 辦理發展性的訓輔活動：

1. 辦理各項活動、競賽及展演。
2. 推動校內外學習服務。
3. 發展績優社團及校隊，如國樂、管樂、合唱、樂儀隊、童軍等。
4. 加強新興領域教育的辦理，並融入各科教學以收成效。

(七) 辦理特色課程：

1. 以「產學需求分析」、「課程規劃設計」為主，透過特色課程之實施，達到適性揚才、務實致用之目的。
2. 前半期透過科技大學教授及業界工程師的專題講座或參訪，了解目前智慧型行動機器人的產業職能需求。並透過學界及業界專家諮詢會議擬定特色課程教材大綱。
3. 後半期著重透過教師專業學習社群(PLC)研討，整合現有行動學習資源、發展適合學生學習的教材與教法，為未來特色課程執行紮下深厚基礎。

三、組織概況：

本校設置校長 1 人，綜理全校校務，下設教務處、學生事務處、總務處、實習處、圖書館、輔導室、會計室及人事室等單位。

內部分層業務如下：

(一) 教務處：秉承校長之命，辦理全校教務事項。

1. 教學組：掌理課程編排、課業考查、教學研究及教學指導等事項。
2. 註冊組：掌理註冊、編班、轉學、休學及成績考查等有關學籍事項。
3. 設備組：掌理教學設備計畫之擬定、用具之管理、保管等事項。
4. 特殊教育組：掌理特教學生特殊需求之安排，包括資源班之入班教學輔導等個別化教育計畫等事項。
5. 實驗研究組：辦理教師專業發展評鑑、教學輔導制度、學生海外體驗學習活動等事項。
6. 課務組：掌理綜合高中學程編排、師資調配等事項。

(二) 學生事務處：秉承校長之命，辦理全校學生事務事項。

1. 訓育組：掌理訓育計畫之擬定，指導班聯會、代聯會等學生自治團體之健全發展，並透過各項活動，實施性別教育，人權教育與群己關係之教育。



## 業務計畫及預算概要

中華民國 109 年度

2. 社團活動組：掌理學生社團活動，學生服務學習、校外競賽、國際教育旅行等，指導社聯會學生自治團體，引導學生多元發展。
3. 生活輔導組：重視生活輔導之技巧與方法，加強道德教育與法律常識教育以落實全方位人格教育為目標。
4. 體育組：加強學生體能訓練，重視團隊合作精神與良好運動風度之養成。
5. 衛生組：重視校園環境之整理與美化，配合宣導實施防災意識、環保教育與人口教育。

(三) 總務處：秉承校長之命，辦理全校總務事項。

1. 事務組：辦理校舍場地佈置及環境美化，監督校舍建築及整修，財物購買保管及分配等事項。
2. 出納組：辦理現金、票據、契約之保管等收支移轉等事項。
3. 文書組：掌理公文收發登記，撰擬繕校及檔案保管等事項。
4. 經營組：掌理校舍財產管理、場地出借等事項。

(四) 圖書館：秉承校長之命，辦理圖書分類編目、自動化作業系統維護，參考諮詢服務，推動圖書館利用教育及資訊融入教學、校園網路管理等事項。

資訊組：掌理資訊教學及校務行政系統規劃、建置與維護等事項。

(五) 輔導室：秉承校長之命，視學生身心狀況及需求提供發展性輔導，介入性輔導或處理性輔導，並掌理學生輔導與諮商，實施適性生涯輔導等事項。

(六) 會計室：秉承上級主計機關之監督與指導，並受校長之指揮，依法辦理歲計、會計、統計等事項。

(七) 人事室：秉承上級人事機關之監督與指導，並受校長之指揮，依法辦理人事管理查核等事項。

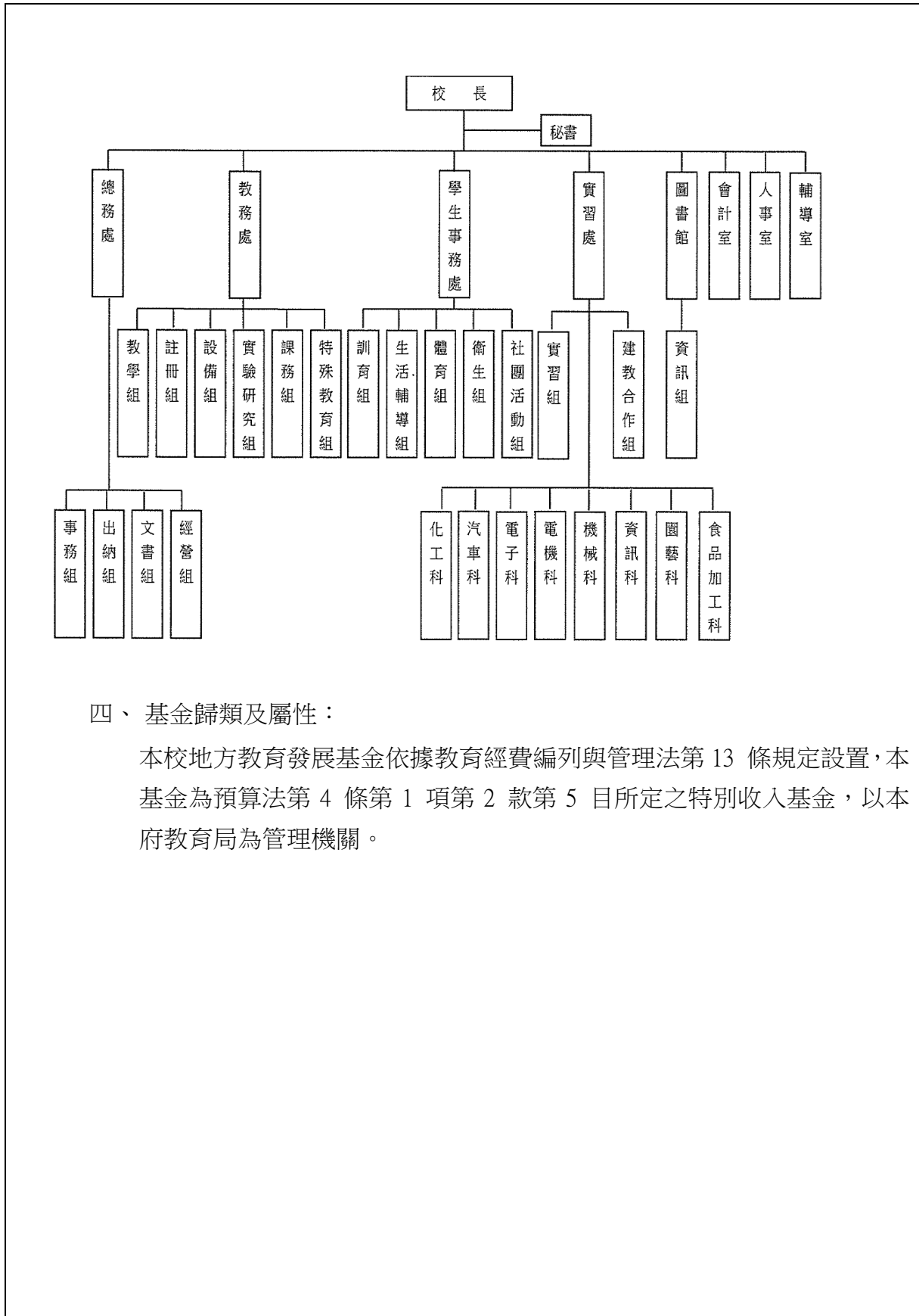
(八) 實習處：秉承校長之命，辦理各科實習、建教合作及其他有關事項。

實習組：掌理內外實習教學及觀摩計畫、實施與督導等事項。

建教合作組：掌理本校與工廠建教合作及國中技藝教育等事項。

## 業務計畫及預算概要

中華民國 109 年度



# 臺北市地方教育發展基金 - 臺北市立松山高級工農職業學校

## 業務計畫及預算概要

中華民國 109 年度

### 貳、業務計畫

本年度業務計畫重點與預算配合情形及預期績效，詳列如下：

單位：新臺幣千元

業務計畫名稱	計畫重點內容	預算數	預期績效
高中及高職教育計畫	辦理各項教學、學生事務、圖書及輔導等業務。	416,211	1.預定招收 68 班，學生人數 2,325 人。 2.革新教學方法，提高教學效能。 3.辦理暑期泳訓班、教師甄選、指定活動等項目，鍛鍊學生強健的身體，增進學生各項生活智能。
一般行政管理計畫	綜理學校總務、人事、會計等業務。	50,624	配合校務推動行政處室支援工作，進而增進校務運作。
建築及設備計畫	購置教學所需教學設備等及改善教學環境。	30,584	辦理各學科因應教學課程需要購置教學設備，另辦理實習工場環境改善工程、校園地坪整修工程，以改善教學環境，增進教學效能，並提高教學品質。

### 參、預算概要

#### 一、基金來源及用途之預計：

##### (一) 本年度基金來源：

服務收入 83 萬 2 千元、財產處分收入 10 萬元、其他財產收入 52 萬 4 千元、公庫撥款收入 4 億 2,900 萬 5 千元、學雜費收入 4,961 萬元、受贈收入 25 萬元、雜項收入 12 萬 1 千元，本年度基金來源 4 億 8,044 萬 2 千元，較上年度預算數 5 億 1,148 萬元，減少 3,103 萬 8 千元，約 6.07%，主要係公庫撥款收入減列所致。

##### (二) 本年度基金用途：

高中及高職教育計畫 4 億 1,621 萬 1 千元，一般行政管理計畫 5,062 萬 4 千元，建築及設備計畫 3,058 萬 4 千元，本年度基金用途 4 億 9,741 萬 9 千元，較上年度預算數 5 億 2,605 萬 3 千元，減少 2,863 萬 4 千元，約 5.44%，主要係減編指定活動及建築及設備計畫所致。

# 臺北市地方教育發展基金 - 臺北市立松山高級工農職業學校

## 業務計畫及預算概要

中華民國 109 年度

### 二、基金餘絀之預計：

本年度基金來源及用途相抵後，差短 1,697 萬 7 千元，較上年度預算數差短 1,457 萬 3 千元，增加 240 萬 4 千元，將移用以前基金餘額 1,697 萬 7 千元支應。

### 三、現金流量之預計：

本年度業務活動淨現金流出 1,697 萬 7 千元。

### 四、補辦預算事項：詳補辦預算明細表

#### (一) 購建固定資產 1,314 萬 2 千元

- 1.107 年度教育部補助高中優質化輔助方案計畫資本門經費 70 萬 4 千元、107 年度教育部補助辦理綜合高中資本門經費 9 萬 8 千元。
- 2.107 年為改善教務處行政事務效能需要，且具急迫及必要性，由高中及高職教育計畫項下移列固定資產 31 萬 8 千元。
- 3.107 年教育部補助所屬學校改善運動設施設備經費 20 萬元。
- 4.108 年度教育部補助 107 年度高級中等學校優化實作環境-充實基礎教學實習設備經費 1,066 萬 2 千元。
- 5.108 年度教育部補助 107 學年度第 2 學期高級中等學校適性學習社區教育資源均質化資本門經費 29 萬 3 千元。
- 6.108 年度教育部補助 107 學年度第 2 學期高職優質化資本門經費 69 萬 6 千元、108 年度教育部補助高中職特教班資本門經費 9 萬元。
- 7.108 年度為改善教務處行政事務效能需要，且具急迫及必要性，由高中及高職教育計畫項下移列固定資產 8 萬 1 千元。

### 肆、年度關鍵績效指標：

關鍵策略目標	關鍵績效指標	衡量標準	年度目標值
促進師生國際交流	國際交流之師生人數成長數	參與當年國際教育交流師生人次 單位：人次	400 人次

臺北市地方教育發展基金 - 臺北市立松山高級工農職業學校  
業務計畫及預算概要

中華民國 109 年度

伍、前年度及上年度已過期間實施狀況及成果概述：

一、前（107）年度決算結果及績效達成情形：

（一）前年度決算結果：

- 1.基金來源：決算數 4 億 9,490 萬 6 千元，較預算數 4 億 8,324 萬 6 千元，計增加 1,166 萬元，2.41%，主要係因教育部補助收入增加所致。
- 2.基金用途：決算數 4 億 9,436 萬 3 千元，較預算數 4 億 9,821 萬 1 千元，計減少 384 萬 8 千元，約 0.77%，主要係因人事費用核實支應所致。

（二）前年度績效達成情形分析：

年度績效目標	衡量指標	年度目標值	績效衡量暨達成情形分析
建構安全友善校園	校園場地開放使用人次	6,000 人次	107 年度開放場地收入為 8 萬 260 元 (約 1,800 人次)，協助臺北市政府教育局辦理逾 30 場次之研習，場地開放人次約為 4,500 人次，另配合辦理在校生丙檢、國中會考等活動開放人次約為 2,000 人次，故實際開放人次約為 8,300 人次，已達年度目標。

# 臺北市地方教育發展基金 - 臺北市立松山高級工農職業學校

## 業務計畫及預算概要

中華民國 109 年度

二、上（108）年度已過期間預算執行情形及績效達成情形：

（一）上年度預算截至 108 年 6 月 30 日止執行情形：

- 1.基金來源:實際執行數 2 億 7,720 萬 9 千元,較預算分配數 2 億 7,048 萬元,計減少 672 萬 9 千元,約 2.49%,主要係因政府撥入數增加所致。
- 2.基金用途:實際執行數 2 億 6,517 萬 4 千元,較預算分配數 2 億 8,505 萬 2 千元,計減少 1,980 萬元,約 6.97%,主要係因人事費核實支用所致。

（二）上（108）年度績效達成情形分析：

年度績效目標	衡量指標	年度目標值	績效衡量暨達成情形分析
建構安全友善校園	校園場地開放使用人次	6,000 人次	本校截至 108 年 6 月 30 日場地開放收入為 4 萬 6,370 元(約為 600 人次),及協助台北市教育局(依規定免收費)辦理逾 10 場次之研習或說明會,場地開放人次約為 1,500 人次,故實際開放人次為 2,100 人次。

# 臺北市地方教育發展基金－臺北市立松山高級工農職業學校

## 補辦預算明細表

中華民國109年度

單位：新臺幣元

項 目	金額	辦理年度	說 明
合計	13,142,000		
購建固定資產	13,142,000		
購置機械及設備	1,000,000	107	
小型農業生產自動化設備	120,000		教育部補助107學年度第1學期高職優質化計畫資本門經費。
農業生產自動化設備	100,000		教育部補助107學年度第1學期高職優質化計畫資本門經費。
3D印表機	98,000		教育部補助107學年度第1學期高職優質化計畫資本門經費。
數位電子看板	90,000		教育部補助107學年度第1學期高職優質化計畫資本門經費。
量具組	87,000		教育部補助107學年度第1學期高職優質化計畫資本門經費。
硝酸鹽測試器	24,000		教育部補助107學年度第1學期高職優質化計畫資本門經費。
植物培養箱	70,000		教育部補助107學年度第1學期高職優質化計畫資本門經費。
可調式LED植物光源組	80,000		教育部補助107學年度第1學期高職優質化計畫資本門經費。
溫濕度顯示控制器	17,000		教育部補助107學年度第1學期高職優質化計畫資本門經費。
CO2測試儀	18,000		教育部補助107學年度第1學期高職優質化計畫資本門經費。
3D印表機(20公分*20公分*15公分)	35,000		教育部補助辦理107年綜合高中資本門經費。
3D印表機(直徑18公分*高20公分)	63,000		教育部補助辦理107年綜合高中資本門經費。
光學讀卡機	99,000		為改善教學環境，確實需要辦理新購，且具急迫性及必要性，所需經費擬控留本校高中及高職教育計畫-設備零件支應。
光學讀卡機	99,000		為改善教學環境，確實需要辦理新購，且具急迫性及必要性，所需經費擬控留本校高中及高職教育計畫-設備零件支應。
購置雜項設備	320,000	107	
單槍投影機(3300ANSI流明)	80,000		為改善教學環境，確實需要辦理新購，且具急迫性及必要性，所需經費擬控留本校高中及高職教育計畫-設備零件支應。
單槍投影機(3300ANSI流明)	40,000		為改善教學環境，確實需要辦理新購，且具急迫性及必要性，所需經費擬控留本校高中及高職教育計畫-設備零件支應。
無動力跑步機	100,000		教育局補助所屬學校改善運動設施設備經費。(體育及衛生教育-輔導學校體育-74Y)
多功能訓練架(含槓把及槓片)	100,000		教育局補助所屬學校改善運動設施設備經費。(體育及衛生教育-輔導學校體育-74Y)
購置機械及設備	11,371,000	108	
台車	96,000		教育部補助高級中等學校優化實作環境-充實基礎教學實習設備計畫經費82,560元，學校自籌13,440元，所需經費擬由本校基金餘額支應。
冷凍櫃	30,000		教育部補助高級中等學校優化實作環境-充實基礎教學實習設備計畫經費25,800元，學校自籌4,200元，所需經費擬由本校基金餘額支應。

# 臺北市地方教育發展基金－臺北市立松山高級工農職業學校

## 補辦預算明細表

中華民國109年度

單位：新臺幣元

項 目	金額	辦理年度	說 明
高速電路板雕刻機	598,000		教育部補助高級中等學校優化實作環境-充實基礎教學實習設備計畫經費514,280元，學校自籌83,720元，所需經費擬由本校基金餘額支應。
智慧物聯網實物應用教學實驗器	587,000		教育部補助高級中等學校優化實作環境-充實基礎教學實習設備計畫經費504,820元，學校自籌82,180元，所需經費擬由本校基金餘額支應。
3D印表機	97,000		教育部補助高級中等學校優化實作環境-充實基礎教學實習設備計畫經費83,400元，學校自籌13,600元，所需經費擬由本校基金餘額支應。
溫度測量儀器組	45,000		教育部補助高級中等學校優化實作環境-充實基礎教學實習設備計畫經費38,700元，學校自籌6,300元，所需經費擬由本校基金餘額支應。
電腦模擬程式控制系統	200,000		教育部補助高級中等學校優化實作環境-充實基礎教學實習設備計畫經費172,000元，學校自籌28,000元，所需經費擬由本校基金餘額支應。
沉降塔	180,000		教育部補助高級中等學校優化實作環境-充實基礎教學實習設備計畫經費154,800元，學校自籌25,200元，所需經費擬由本校基金餘額支應。
可程式控制器	464,000		教育部補助高級中等學校優化實作環境-充實基礎教學實習設備計畫經費399,040元，學校自籌64,960元，所需經費擬由本校基金餘額支應。
可程式控制器(記憶體250KB以上)	308,000		教育部補助高級中等學校優化實作環境-充實基礎教學實習設備計畫經費264,880元，學校自籌43,120元，所需經費擬由本校基金餘額支應。
可程式控制器(記憶體125KB以上)	148,000		教育部補助高級中等學校優化實作環境-充實基礎教學實習設備計畫經費127,280元，學校自籌20,720元，所需經費擬由本校基金餘額支應。
顯微鏡	81,000		教育部補助高級中等學校優化實作環境-充實基礎教學實習設備計畫經費69,660元，學校自籌11,340元，所需經費擬由本校基金餘額支應。
菌落計數器	19,000		教育部補助高級中等學校優化實作環境-充實基礎教學實習設備計畫經費16,340元，學校自籌2,660元，所需經費擬由本校基金餘額支應。
分析電子天平	81,000		教育部補助高級中等學校優化實作環境-充實基礎教學實習設備計畫經費69,660元，學校自籌11,340元，所需經費擬由本校基金餘額支應。
脂肪測定儀	39,000		教育部補助高級中等學校優化實作環境-充實基礎教學實習設備計畫經費33,540元，學校自籌5,460元，所需經費擬由本校基金餘額支應。
電子天平	25,000		教育部補助高級中等學校優化實作環境-充實基礎教學實習設備計畫經費21,500元，學校自籌3,500元，所需經費擬由本校基金餘額支應。
直流電機實驗器	254,000		教育部補助高級中等學校優化實作環境-充實基礎教學實習設備計畫經費218,440元，學校自籌35,560元，所需經費擬由本校基金餘額支應。
變壓器實驗器	116,000		教育部補助高級中等學校優化實作環境-充實基礎教學實習設備計畫經費99,760元，學校自籌16,240元，所需經費擬由本校基金餘額支應。
空氣壓縮機	152,000		教育部補助高級中等學校優化實作環境-充實基礎教學實習設備計畫經費130,720元，學校自籌21,280元，所需經費擬由本校基金餘額支應。
冷媒填充及清洗機	190,000		教育部補助高級中等學校優化實作環境-充實基礎教學實習設備計畫經費163,400元，學校自籌26,600元，所需經費擬由本校基金餘額支應。



# 臺北市地方教育發展基金－臺北市立松山高級工農職業學校

## 補辦預算明細表

中華民國109年度

單位：新臺幣元

項 目	金額	辦理年度	說 明
引擎拆裝架	55,000		教育部補助高級中等學校優化實作環境-充實基礎教學實習設備計畫經費47,300元，學校自籌7,700元，所需經費擬由本校基金餘額支應。
噴灌系統	280,000		教育部補助高級中等學校優化實作環境-充實基礎教學實習設備計畫經費240,800元，學校自籌39,200元，所需經費擬由本校基金餘額支應。
pH計	273,000		教育部補助高級中等學校優化實作環境-充實基礎教學實習設備計畫經費234,780元，學校自籌38,220元，所需經費擬由本校基金餘額支應。
程控電腦(雙硬碟:固態硬碟100G及硬碟950G)	960,000		教育部補助高級中等學校優化實作環境-充實基礎教學實習設備計畫經費825,600元，學校自籌134,400元，所需經費擬由本校基金餘額支應。
測量儀器	782,000		教育部補助高級中等學校優化實作環境-充實基礎教學實習設備計畫經費672,520元，學校自籌109,480元，所需經費擬由本校基金餘額支應。
電工機械實驗器	728,000		教育部補助高級中等學校優化實作環境-充實基礎教學實習設備計畫經費626,080元，學校自籌101,920元，所需經費擬由本校基金餘額支應。
四輪定位儀	741,000		教育部補助高級中等學校優化實作環境-充實基礎教學實習設備計畫經費637,260元，學校自籌103,740元，所需經費擬由本校基金餘額支應。
分光光度計	1,050,000		教育部補助高級中等學校優化實作環境-充實基礎教學實習設備計畫經費903,000元，學校自籌147,000元，所需經費擬由本校基金餘額支應。
智慧機器人	989,000		教育部補助高級中等學校優化實作環境-充實基礎教學實習設備計畫經費850,540元，學校自籌138,460元，所需經費擬由本校基金餘額支應。
直流電源供應器	814,000		教育部補助高級中等學校優化實作環境-充實基礎教學實習設備計畫經費700,040元，學校自籌113,960元，所需經費擬由本校基金餘額支應。
小型農業生產自動化設備	60,000		教育部補助107學年度第2學期高職優質化計畫資本門經費。
農業生產自動化設備	100,000		教育部補助107學年度第2學期高職優質化計畫資本門經費。
資料儲存裝置	50,000		教育部補助107學年度第2學期高職優質化計畫資本門經費。
雷射雕刻機	291,000		教育部補助107學年度第2學期高職優質化計畫資本門經費。
3D印表機	98,000		教育部補助107學年度第2學期高職優質化計畫資本門經費。
刀具組	97,000		教育部補助107學年度第2學期高職優質化計畫資本門經費。
菇類培養裝置	293,000		教育部補助107學年度第2學期高級中等學校適性學習社區教育資源均質化資本門經費。
購置雜項設備	451,000	108	
油炸機	20,000		教育部補助高級中等學校優化實作環境-充實基礎教學實習設備計畫經費17,200元，學校自籌2,800元，所需經費擬由本校基金餘額支應。
食物調理機	69,000		教育部補助高級中等學校優化實作環境-充實基礎教學實習設備計畫經費59,340元，學校自籌9,660元，所需經費擬由本校基金餘額支應。
咖啡高壓萃取機	33,000		教育部補助高級中等學校優化實作環境-充實基礎教學實習設備計畫經費28,380元，學校自籌4,620元，所

# 臺北市地方教育發展基金－臺北市立松山高級工農職業學校

## 補辦預算明細表

中華民國109年度

單位：新臺幣元

項 目	金額	辦理年度	說 明
實驗桌	158,000		需經費擬由本校基金餘額支應。 教育部補助高級中等學校優化實作環境-充實基礎教學實習設備計畫經費135,880元，學校自籌22,120元，所需經費擬由本校基金餘額支應。
防眩陽光捲簾	33,000		教育部補助108年度高中職特教班資本門經費。
抬頭式攪拌機	57,000		教育部補助108年度高中職特教班資本門經費。
締鼓	15,000		為改善教學環境，確實需要辦理新購，且具急迫性及必要性，所需經費擬控留本校高中及高職教育計畫-設備零件支應。
桶鼓	16,000		為改善教學環境，確實需要辦理新購，且具急迫性及必要性，所需經費擬控留本校高中及高職教育計畫-設備零件支應。
風鑼	14,000		為改善教學環境，確實需要辦理新購，且具急迫性及必要性，所需經費擬控留本校高中及高職教育計畫-設備零件支應。
單槍投影機(3300ANSI流明)	36,000		為改善教學環境，確實需要辦理新購，且具急迫性及必要性，所需經費擬控留本校高中及高職教育計畫-設備零件支應。

備註：各管理機關(構)依預算法第88條規定補辦預算，應確係不及編入年度預算，且因經營環境發生重大變遷或正常業務(含執行中央補助款項目)之確實需要，並經主管機關核轉本府核准先行辦理者；不具急迫性之事項，仍應儘可能納入預算辦理。

# 預算主要表

# 臺北市地方教育發展基金－臺北市立松山高級工農職業學校

## 基金來源、用途及餘絀預計表

中華民國109年度

單位：新臺幣千元

前年度決算數	項 目	本年度預算數	上年度預算數	比較增減（－）
494,906	基金來源	480,442	511,480	-31,038
1,313	勞務收入	832	1,017	-185
1,313	服務收入	832	1,017	-185
612	財產收入	624	621	3
92	財產處分收入	100	144	-44
520	其他財產收入	524	477	47
453,364	政府撥入收入	429,005	456,586	-27,581
446,988	公庫撥款收入	429,005	456,586	-27,581
6,376	政府其他撥入收入			
39,051	教學收入	49,610	52,736	-3,126
39,051	學雜費收入	49,610	52,736	-3,126
566	其他收入	371	520	-149
453	受贈收入	250	250	
113	雜項收入	121	270	-149
494,363	基金用途	497,419	526,053	-28,634
412,593	高中及高職教育計畫	416,211	435,720	-19,509
50,340	一般行政管理計畫	50,624	49,018	1,606
31,430	建築及設備計畫	30,584	41,315	-10,731
543	本期賸餘(短絀)	-16,977	-14,573	-2,404
37,926	期初基金餘額	23,896	22,961	935
38,469	期末基金餘額	6,919	8,388	-1,469

註：前年度決算數細數之和與總數或略有出入，係四捨五入關係，以下各表同。

# 臺北市地方教育發展基金－臺北市立松山高級工農職業學校

## 現金流量預計表

中華民國109年度

單位：新臺幣千元

項 目	本 預	年 算	度 數	說 明
業務活動之現金流量				
本期賸餘(短絀)			-16,977	
業務活動之淨現金流入(流出)			-16,977	
其他活動之現金流量				
其他活動之淨現金流入(流出)				
現金及約當現金之淨增(淨減)			-16,977	
期初現金及約當現金			46,917	
期末現金及約當現金			29,940	

註：本表係採現金及約當現金基礎，包括現金及自投資日起3個月內到期或清償之債權證券。

# 預算明細表

臺北市地方教育發展基金－臺北市立松山高級工農職業學校

基金來源－服務收入明細表

中華民國109年度

單位：新臺幣元

科目	單位	本年度預算數			說明
		數量 業務量	利(費)率	金額	
合計				832,000	
服務收入				832,000	較上年度預算數1,017,000元，減少185,000元。
	年	1	480,000	480,000	教科書費衍生之作業管理費(收支對列)。
	人	5	800	4,000	暑期游泳訓練班報名費收入(普通票)(收支對列)。
	人	390	700	273,000	暑期游泳訓練班報名費收入(學生票)(收支對列)。
	人	250	300	75,000	教師及代理教師甄選報名費收入。

臺北市地方教育發展基金－臺北市立松山高級工農職業學校

基金來源－財產處分收入明細表

中華民國109年度

單位：新臺幣元

科目	單位	本年度預算數			說明
		數量 業務量	利(費)率	金額	
合計				100,000	
財產處分收入	年	1	100,000	100,000	較上年度預算數144,000元，減少44,000元。 出售財產報廢殘值收入。



臺北市地方教育發展基金－臺北市立松山高級工農職業學校

基金來源－其他財產收入明細表

中華民國109年度

單位：新臺幣元

科目	單位	本年度預算數			說明
		數量 業務量	利(費)率	金額	
合計				524,000	
其他財產收入				524,000	較上年度預算數477,000元，增加47,000元。
	年	1	4,708	4,708	上林苑管理委員會土地租金收入。
	人、月	6x12	3,648	262,656	職務宿舍房租津貼及管理費收入。
	月	12	9,669	116,028	員生合作社房屋及土地租金收入。
	月	12	300	3,600	統一速邁自販股份有限公司自動販賣機土地租金收入。
	年	1	21,884	21,884	市有地占用戶有償使用費收入。
	月	12	227	2,724	中華電信電信交接箱設置使用費收入。
	人、學期	105x2	200	42,000	教職員工停車收入。
	年	1	70,400	70,400	開放學校場地收入(收支對列)。

臺北市地方教育發展基金－臺北市立松山高級工農職業學校

基金來源－公庫撥款收入明細表

中華民國109年度

單位：新臺幣元

科 目	單位	本 年 度 預 算 數			說 明
		數量 業務量	利(費)率	金 額	
合計				429,005,000	
公庫撥款收入	年	1	429,005,000	429,005,000	較上年度預算數456,586,000元， 減少27,581,000元。 市府補助款

# 臺北市地方教育發展基金－臺北市立松山高級工農職業學校

## 基金來源－學雜費收入明細表

中華民國109年度

單位：新臺幣元

科 目	單 位	本 年 度 預 算 數			說 明
		數 量 業 務 量	利(費)率	金 額	
合計				49,610,000	
學雜費收入				49,610,000	較上年度預算數52,736,000元，減少3,126,000元。
	人、學期	396x1	6,240	2,471,000	108學年度第二學期綜合高中學生學費收入(低收入戶等減免20人)。
	人、學期	361x2	1,900	1,372,000	農科學生實習費收入(低收入戶等減免32人)(收支對列)。
	人、學期	361x2	1,400	1,011,000	農科學生雜費收入(低收入戶等減免32人)(收支對列)。
	人、學期	1,319x2	1,900	5,012,000	工科學生實習費收入(低收入戶等減免124人)(收支對列)。
	人、學期	395x1	6,240	2,465,000	109學年度第一學期綜合高中學生學費收入(低收入戶等減免20人)。
	人、學期	138x2	1,900	524,000	綜合高中學生(二、三年級)實習費收入(低收入戶等減免6人)(收支對列)。
	人、學期	127x2	1,820	462,000	綜合高中學生(一年級)雜費收入(低收入戶等減免12人)(收支對列)。
	人、學期	258x2	2,060	1,063,000	綜合高中學生(二、三年級)雜費收入(低收入戶等減免19人)(收支對列)。
	人、學期	1,319x2	1,495	3,944,000	工科學生雜費收入(低收入戶等減免124人)(收支對列)。
	人、學期	358x2	380	272,080	電腦使用費收入(收支對列)。
	年	1	4,673,800	4,673,800	學習輔導費收入(收支對列)。
	年	1	2,659,120	2,659,120	重修學分費收入(收支對列)。
	人、學期	1,909x1	6,240	11,912,000	108學年度第二學期工、農學生(一、二、三年級)學費收入。
	人、學期	1,886x1	6,240	11,769,000	109學年度第一學期工、農科學生(一、二、三年級)學費收入。

# 臺北市地方教育發展基金－臺北市立松山高級工農職業學校

## 基金來源－受贈收入明細表

中華民國109年度

單位：新臺幣元

科 目	單位	本 年 度 預 算 數			說 明
		數量 業務量	利(費)率	金 額	
合計 受贈收入	年	1	250,000	250,000 250,000 250,000	較上年度預算數250,000元，無增減。 捐贈急難救助金等受贈收入。

臺北市地方教育發展基金－臺北市立松山高級工農職業學校

基金來源－雜項收入明細表

中華民國109年度

單位：新臺幣元

科 目	單位	本 年 度 預 算 數			說 明
		數量 業務量	利(費)率	金 額	
合計				121,000	
雜項收入				121,000	較上年度預算數270,000元，減少149,000元。
	年	1	24,000	24,000	招標圖說費收入。
	年	1	97,000	97,000	其他雜項收入。

# 臺北市地方教育發展基金－臺北市立松山高級工農職業學校

## 基金用途－高中及高職教育計畫明細表

中華民國109年度

單位：新臺幣元

前年度 決算數	上年度 預算數	科 目	本 年 度 預 算 數	說 明
412,593,256	435,720,000	合計	416,211,000	
370,830,303	387,980,000	用人費用	370,728,000	
157,936,377	168,924,000	正式員額薪資	160,560,000	較上年度預算數168,924,000元，減少8,364,000元。
157,936,377	168,924,000	職員薪金	160,560,000	
			149,556,000	教職員199人薪金(詳用人費用彙計表)。
			11,004,000	教職員(特教)14人薪金(詳用人費用彙計表)。
17,368,004	20,164,136	聘僱及兼職人員薪資	20,660,272	較上年度預算數20,164,136元，增加496,136元。
562,644	610,536	聘用人員薪金	1,221,072	
			610,536	學務創新人力1人薪金(詳聘用及約聘僱人員明細表)。
			610,536	專任輔導人員1人薪金(詳聘用及約僱人員明細表)(含教育部補助528,000元)。
16,805,360	19,553,600	兼職人員酬金	19,439,200	
			1,821,600	教師代課鐘點費，本校編制專任教師總人數202人，按9分之1計，編列23人，每人18節11月，總節數23人*18節*11月=4,554節，每節400元。
			15,417,600	兼課鐘點費(一般教學)1.依課程標準規定每週課程總時數2,794節。2.現有教師依規定每週應授課總時數1,918節。3.每週兼課總時數：2,794節-1,918節=876節。
			1,200,000	資源班教師酌減2人改編列鐘點費(特殊及資源教學)。
			1,000,000	特教班教師酌減2人改編列鐘點費(特殊及資源教學)。
2,138,018	3,398,565	超時工作報酬	3,456,135	較上年度預算數3,398,565元，增加57,570元。
1,940,018	3,206,565	加班費	3,240,135	
			1,402,929	不休假出勤加班費(詳用人費用彙計表)。
			185,658	教學活動逾時工作加班費。
			27,135	學務新創人力不休假出勤加班費(詳用人費用彙計表)。
			13,320	輔導活動逾時工作加班費(一般教學)(輔導

# 臺北市地方教育發展基金－臺北市立松山高級工農職業學校

## 基金用途－高中及高職教育計畫明細表

中華民國109年度

單位：新臺幣元

前年度 決算數	上年度 預算數	科 目	本 年 度 預 算 數	說 明
				活動)。
			387,760	教學業務逾時工作加班費(一般教學)(收支對列)。
			14,233	不休假出勤加班費(專任輔導人員)(詳用人費用彙計表)。
			14,800	專任輔導人員逾時加班費(專任輔導人員)。
			27,135	專任輔導人員不休假出勤加班費(詳用人費用彙計表)。
			26,640	體育活動逾時工作加班費(運動會經費)。
			66,600	工作人員加班費(教師甄選)。
			14,800	工作人員加班費(開放學校場地)(收支對列)。
			281,200	工作人員加班費(教科書費作業管理費)(收支對列)。
			499,500	工作人員加班費(學習輔導費)(收支對列)。
			28,675	工作人員加班費(重修學分費)(收支對列)。
			59,200	工作人員加班費(教師多語言競賽)。
			99,900	工作人員加班費(技職教育宣導訪視觀摩)。
			61,050	工作人員逾時工作加班費(提昇職校英語教學活動-暑期英語營)。
			14,800	工作人員逾時工作加班費(提昇職校英語教學活動-團務)。
			9,250	相關業務人員逾時加班費(敬師月活動費)。
			5,550	逾時加班費(臺北市教育關懷獎)。
198,000	192,000	值班費	216,000	
			216,000	教育部補助教官值班費(一般教學)(教育部補助款)。
35,882,305	41,635,317	獎金	33,827,390	較上年度預算數41,635,317元，減少7,807,927元。
16,178,325	20,443,500	考績獎金	13,604,756	
			12,586,000	依考績法規定核發之獎金(詳用人費用彙計表)。
			50,878	學務新創人力依考績法規定核發之獎金(詳用人費用彙計表)。
			917,000	依考績法規定核發之獎金(特殊及資源教學)(詳用人費用彙計表)。

# 臺北市地方教育發展基金－臺北市立松山高級工農職業學校

## 基金用途－高中及高職教育計畫明細表

中華民國109年度

單位：新臺幣元

前年度 決算數	上年度 預算數	科 目	本 年 度 預 算 數	說 明
19,703,980	21,191,817	年終獎金	50,878	專任輔導人員依考績法規定核發之獎金(專任輔導人員)(詳用人費用彙計表)。
			20,222,634	
			18,694,500	依規定於年節加發之獎金(詳用人費用彙計表)。
			76,317	學務創新人力依規定於年節加發之獎金。
135,717,573	132,622,667	退休及卹償金	1,375,500	依規定於年節加發之獎金(特殊及資源教學)(詳用人費用彙計表)。
			76,317	專任輔導人員依規定於年節加發之獎金(專任輔導人員)。
			131,757,184	較上年度預算數132,622,667元，減少865,483元。
135,468,006	130,890,408	職員退休及離職金	130,024,920	
			12,709,008	提撥退撫基金(詳用人費用彙計表)。
			36,636	學務創新人力提撥離職儲金。
			926,640	提撥退撫基金(特殊及資源教學)(詳用人費用彙計表)。
			116,316,000	退休人員月退休金，265人*35,000元*12月=111,300,000元；退休遺族月撫慰金，19人x22,000元x12月=5,016,000元；合計116,316,000元。
			36,636	專任輔導人員提撥離職儲金(專任輔導人員)。
249,567	1,600,000	工員退休及離職金	1,600,000	
			1,600,000	職工1人退休一次退休金。
21,788,026	21,235,315	福利費	132,259	卹償金
			132,264	遺族年撫卹金。
15,766,754	14,408,136	分擔員工保險費	20,467,019	較上年度預算數21,235,315元，減少768,296元。
			13,647,084	
			71,424	詳用人費用明細
			12,581,628	分擔公保、勞保、健保費(詳用人費用彙計表)。
			922,608	分擔公保、勞保、健保費(特殊及資源教學)(詳用人費用彙計表)。
			71,424	專任輔導人員分擔勞保、健保費(專任輔導



# 臺北市地方教育發展基金－臺北市立松山高級工農職業學校

## 基金用途－高中及高職教育計畫明細表

中華民國109年度

單位：新臺幣元

前年度 決算數	上年度 預算數	科 目	本 年 度 預 算 數	說 明
511,450	538,500	傷病醫藥費	522,500	人員)。
			122,500	健康檢查補助費，35人*3,500元。
			288,000	健康檢查補助費，18人*16,000元。
			112,000	健康檢查補助費，14人*8,000元。
1,965,951	2,222,640	員工通勤交通費	2,213,820	
			1,789,200	教師上下班交通費，142人*10月*2段*630元。
			90,720	教官上下班交通費，6人*12月*2段*630元。
			22,680	教官上下班交通費，3人*12月*1段*630元。
			182,700	教師上下班交通費，29人*10月*1段*630元。
			88,200	綜職班教師上下班交通費，7人*10月*2段*630元。
			25,200	資源班教師上下班交通費，4人*10月*1段*630元。
			15,120	專任輔導人員上下班交通費，1人*12月*2段*630元(專任輔導人員)。
3,543,871	4,066,039	其他福利費	4,083,615	
			608,000	休假旅遊補助費(詳用人費用彙計表)。
			16,000	休假旅遊補助費(詳用人費用彙計表)。
			16,000	休假旅遊補助費(特殊及資源教學)(詳用人費用彙計表)。
			60,000	退休人員三節慰問金，10人*6,000元。
			12,000	現職亡故人員遺族三節慰問金，2人*6,000元。
			120,000	教職員進修學分費補助費。
			1,410,615	教職員子女教育補助費。
			1,460,000	教職員喪葬補助費，8人*5月*36,500元。
			365,000	教職員結婚補助費，5人*2月*36,500元。
			16,000	專任輔導人員休假旅遊補助費(專任輔導人員)。
26,456,583	27,622,000	服務費用	25,561,000	
7,325,265	9,196,562	水電費	9,246,919	較上年度預算數9,196,562元，增加50,357元。

# 臺北市地方教育發展基金－臺北市立松山高級工農職業學校

## 基金用途－高中及高職教育計畫明細表

中華民國109年度

單位：新臺幣元

前年度 決算數	上年度 預算數	科 目	本 年 度 預 算 數	說 明
6,836,750	7,971,080	工作場所電費	7,971,080	
			1,200,000	教學用電費(一般教學)(收支對列)。
			5,772,380	班級電費(一般教學)。
			300,000	電費(游泳池水電清潔維護費)(新增)。
			55,000	室內用電補助費(暑期泳訓班)(收支對列)。
			10,000	電費(開放學校場地)(收支對列)。
			25,000	電費(教科書費作業管理費)(收支對列)。
			400,000	電費(學習輔導費)(收支對列)。
			200,000	電費(重修學分費)(收支對列)。
			8,700	電費(會議場地維持)。
488,032	550,482	工作場所水費	600,839	
			550,839	班級水費(一般教學)。
			50,000	水費(游泳池水電清潔維護費)(新增)。
483	675,000	氣體費	675,000	
			675,000	溫水游泳池燃料費。
462,646	481,800	郵電費	430,000	較上年度預算數481,800元，減少51,800元。
112,491	89,800	郵費	100,000	
			100,000	寄發通知單等郵資，2學期*50,000元(一般教學)(收支對列)。
333,938	342,000	電話費	300,000	
			300,000	校務聯絡電話費，2學期*150,000元(一般教學)(收支對列)。
16,217	50,000	數據通信費	30,000	
			30,000	網路數據通信費，2學期*15,000元(一般教學)(收支對列)。
3,156,811	1,293,270	旅運費	709,270	較上年度預算數1,293,270元，減少584,000元。
962,858	609,270	國內旅費	609,270	
			1,200	教職員工輔導活動短程車資(一般教學)(輔導活動)。
			162,750	各項活動人員差旅費，21人*5天*1,550元(一般教學)(收支對列)。
			97,650	校外教學隨隊人員差旅費，21人*3天*1,550元(一般教學)(收支對列)。
			291,400	奉派帶隊參加工科技能、體育及各項競賽

# 臺北市地方教育發展基金－臺北市立松山高級工農職業學校

## 基金用途－高中及高職教育計畫明細表

中華民國109年度

單位：新臺幣元

前年度 決算數	上年度 預算數	科 目	本 年 度 預 算 數	說 明
				活動人員差旅費，94人*2天*1,550元(一般教學)(收支對列)。
			13,050	教職員工各項活動及洽辦公務短程車資(一般教學)(收支對列)。
			3,100	各項活動及校外教學隨隊人員差旅費，2人*1天*1,550元(特殊及資源教學)(配合教育部補助款編列)。
			27,000	教職員工各項活動及職場督導等短程車資(特殊及資源教學)(配合教育部補助款編列)。
			5,040	教職員工專任輔導人員短程車資(專任輔導人員)。
			4,980	教職員工校外活動、參訪等短程車資(課後社團活動)。
			3,100	活動人員差旅費，1人*2天*1,550元(技職教育宣導訪視觀摩)。
1,682,000	584,000	國外旅費		
423,279	100,000	貨物運費	100,000	
			100,000	各項教學活動物品搬運費，2學期*50,000元(一般教學)(收支對列)。
88,674		其他旅運費		
1,766,614	2,236,670	印刷裝訂與廣告費	2,183,121	較上年度預算數2,236,670元，減少53,549元。
1,766,614	2,236,670	印刷及裝訂費	2,183,121	
			60,000	輔導活動資料及手冊等印製費(一般教學)(輔導活動)。
			698,880	影印機使用費，13臺*12月*6,400張*0.7元(一般教學)(收支對列)。
			696,884	各項教學報表、試卷及教材等印製費，2學期*348,442元(一般教學)(收支對列)。
			51,000	各項教學報表、試卷及教材等印製費(特殊及資源教學)(配合教育部補助款編列)。
			4,200	體育活動海報及邀請卡等印製費(運動會經費)。
			5,000	活動資料及手冊等印製費(課後社團活動)。
			57,560	學生繳費單印製費等(教科書費作業管理費)

# 臺北市地方教育發展基金－臺北市立松山高級工農職業學校

## 基金用途－高中及高職教育計畫明細表

中華民國109年度

單位：新臺幣元

前年度 決算數	上年度 預算數	科 目	本 年 度 預 算 數	說 明
				(收支對列)。
			100,000	教學資料印製費(學習輔導費)(收支對列)。
			100,000	教學資料印製費(重修學分費)(收支對列)。
			18,750	競賽手冊等印製費用(教師多語言競賽)。
			135,397	工作手冊、獎狀、邀請卡及成果報告等印製費(技職教育宣導訪視觀摩)。
			30,400	研習手冊、講義、課程相關資料、研習證書之印製(提昇職校英語教學活動-暑期英語營經費)。
			23,450	秩序冊、大會手冊、敬賽實錄等相關資料印刷(提昇職校英語教學活動-高職學生英語讀者劇場比賽)。
			25,600	秩序冊、大會手冊、敬賽實錄等相關資料印刷(提昇職校英語教學活動-高職學生英語歌唱比賽)。
			96,000	會議資料印製費(高職工作圈)。
			70,000	活動文宣印刷及編輯(敬師月活動費)。
			10,000	海報及節目單印製(臺北市教育關懷獎)。
5,880,233	6,256,966	修理保養及保固費	5,115,166	較上年度預算數6,256,966元，減少1,141,800元。
3,919,017	2,793,000	一般房屋修護費	3,112,000	
			3,100,000	教室及公用校舍等建築物維護費，2學期*1,550,000元(一般教學)(收支對列)。
			12,000	場地設施維護費(暑期泳訓班)(收支對列)。
1,370,841	2,301,966	機械及設備修護費	1,441,166	
			1,000,000	公務用機械設備維護費，2學期*500,000元(一般教學)(收支對列)。
			115,000	電腦設備維護費(電腦專案計畫)。
			200,000	游泳池機械設備維護費(游泳池水電清潔維護費)(新增)。
			6,166	太陽光電設備維護費(太陽能光電維護)。
			20,000	場地借用機械及設備維護費(開放學校場地)(收支對列)。
			100,000	學生電腦課程用維護費，2學期*50,000元(電腦耗材、周邊設備及相關教學軟體)(收支對列)。

# 臺北市地方教育發展基金－臺北市立松山高級工農職業學校

## 基金用途－高中及高職教育計畫明細表

中華民國109年度

單位：新臺幣元

前年度 決算數	上年度 預算數	科 目	本 年 度 預 算 數	說 明
114,300		交通及運輸設備修護費		
476,075	1,162,000	雜項設備修護費	562,000	
			400,000	公務用什項設備維護費，2學期*200,000元(一般教學)(收支對列)。
			12,000	教學用什項設備維護費(特殊及資源教學)。
			100,000	事務設備維修費(學習輔導費)(收支對列)。
			50,000	事務設備維修費(重修學分費)(收支對列)。
4,971	31,055	保險費	31,055	較上年度預算數31,055元，無增減。
4,971	31,055	其他保險費	31,055	
			15,255	技藝競賽學生保險費等(一般教學)(收支對列)。
			15,800	學員保險費，395人*40元(暑期泳訓班)(收支對列)。
1,387,860	1,454,640	一般服務費	1,398,976	較上年度預算數1,454,640元，減少55,664元。
68,093	108,144	佣金、匯費、經理費及手續費	36,048	
			23,340	委託超商代收學雜費手續費，1,945人*2學期*6元(一般教學)。
			6,720	委託超商代收手續費，560人*2學期*6元(教科書費作業管理費)(收支對列)。
			3,996	委託超商代收手續費，333人*2學期*6元(學習輔導費)(收支對列)。
			1,992	委託超商代收手續費，166人*2學期*6元(重修學分費)(收支對列)。
8,801		代理(辦)費		
887,394	932,496	外包費	932,928	
			777,440	游泳池救生員外包費，2人*10月*38,872元。
			155,488	暑期泳訓班救生員外包費，2人*2月*38,872元(暑期泳訓班)。
3,675		計時與計件人員酬金		
419,897	414,000	體育活動費	430,000	
			400,000	文康活動費，本校編列教師200人，每人編列2,000元。
			28,000	文康活動費，本校編列特教教師14人，每

# 臺北市地方教育發展基金－臺北市立松山高級工農職業學校

## 基金用途－高中及高職教育計畫明細表

中華民國109年度

單位：新臺幣元

前年度 決算數	上年度 預算數	科 目	本 年 度 預 算 數	說 明
6,472,183	6,671,037	專業服務費	2,000	人編列2,000元。
			6,446,493	文康活動費，本校編列專任輔導人員1人，每人編列2,000元。 較上年度預算數6,671,037元，減少224,544元。
5,352,503	6,049,500	講課鐘點、稿費、出席審查及查詢費	6,012,900	
			25,000	採購評選委員出席費，10人次*2,500元(一般教學)(收支對列)。
			68,000	講座鐘點費，34節*2,000元(一般教學)(輔導活動)。
			57,600	分組活動講座鐘點費，36節*1,600元(一般教學)(分組活動)。
			36,000	課程教材等編輯費，5班*12月*600元(特殊及資源教學)(特教班教材編輯費)。
			18,000	講座鐘點費，9節*2,000元(特殊及資源教學)(配合教育部補助款編列)。
			119,200	專案人員個案輔導鐘點費，149節*800元(特殊及資源教學)(配合教育部補助款編列)。
			12,000	講座鐘點費，6節*2,000元(班級自治費)。
			8,000	講座鐘點費，4節*2,000元(課後社團活動)。
			13,600	撰稿費，20千字*680元(性別平等宣導活動)。
			6,000	講座鐘點費，3節*2,000元(性別平等教育宣導活動)。
			5,000	專家學者出席費，2人次*2,500元(性別平等教育宣導活動)。
			8,000	講座鐘點費，4節*2,000元(小田園教育體驗學習)。
			10,000	講座鐘點費，5節*2,000元(綠屋頂計畫)。
			180,000	教練指導鐘點費，360節*500元(暑期泳訓班)(收支對列)。
			3,000,000	學習輔導鐘點費(學習輔導費)(收支對列)。
			2,000,000	重修鐘點費(重修學分費)(收支對列)。
			130,000	專家學者出席費，52人次*2,500元(教師多語言競賽)。

# 臺北市地方教育發展基金－臺北市立松山高級工農職業學校

## 基金用途－高中及高職教育計畫明細表

中華民國109年度

單位：新臺幣元

前年度 決算數	上年度 預算數	科 目	本 年 度 預 算 數	說 明
			24,000	講座鐘點費，12節*2,000元(技職教育宣導訪視觀摩)。
			29,500	評審委員劇本審查費，118千字*250元(提昇職校英語教學活動)。
			86,000	講座鐘點費，43節*2,000元(提昇職校英語教學活動)。
			40,000	評審委員出席費，16人次*2,500元(提昇職校英語教學活動)。
			20,000	專家學者出席費，8人次*2,500元(高職工作圈)。
			32,000	講座鐘點費，16節*2,000元(高職工作圈)。
			15,000	遴選評選會議專家學者出席費，6人次*2,500元(高職學生海外技能實習團)。
			70,000	專家學者出席費，28人次*2,500元(臺北市教育關懷獎)。
53,180	45,600	委託檢驗(定)試驗認證費	44,400	
			24,000	建築物消防安全檢查申報服務費(一般教學)(收支對列)。
			20,400	飲水機水質檢驗費，17臺*1,200元(一般教學)。
286,775	200,000	試務甄選費	13,600	
			3,600	試務甄選費(教師甄選)。
			10,000	試務甄選費(教師多語言競賽)。
39,000	22,000	電腦軟體服務費	22,000	
			12,000	學生電腦課程用教學軟體，2學期*6,000元(電腦耗材、周邊設備及相關教學軟體)(收支對列)。
			10,000	電子計算機軟體服務費(學習輔導費)(收支對列)。
740,725	353,937	其他專業服務費	353,593	
			50,000	二代健保補充保費(一般教學)(收支對列)。
			1,330	工讀生二代健保補充保費(教科書費作業管理費)(收支對列)。
			57,300	二代健保補充保費(學習輔導費)(收支對列)。
			95,000	校務行政系統維護費(學習輔導費)(收支對列)。

# 臺北市地方教育發展基金－臺北市立松山高級工農職業學校

## 基金用途－高中及高職教育計畫明細表

中華民國109年度

單位：新臺幣元

前年度 決算數	上年度 預算數	科 目	本 年 度 預 算 數	說 明
				列)。
			38,200	二代健保補充保費(重修學分費)(收支對列)。
			2,483	二代健保補充保費(教師多語言競賽)。
			993	二代健保補充保費(高職工作圈)。
			10,000	環境美化維護服務費(會議場地維持)。
			287	二代健保補充保費(高職學生海外技能實習團)。
			98,000	敬師月微電影拍攝(敬師月活動費)。
11,184,718	15,718,000	材料及用品費	14,916,000	
7,745,184	11,497,598	使用材料費	11,008,573	較上年度預算數11,497,598元，減少489,025元。
426		油脂		
7,744,758	11,497,598	設備零件	11,008,573	
			998,400	改善汰換中等學校普通教室學生課桌椅，624套*1,600元。
			7,972,673	市府相對編列補助款：學生實習費，依實際需要分科分期採購。
			150,000	音樂、運動等所需康樂用品，2學期*75,000元(一般教學)(收支對列)。
			100,000	教學用設備、器具及其他教材等，2學期*50,000元(一般教學)(收支對列)。
			200,000	照明、電器及其他事務用品等，2學期*100,000元(一般教學)(收支對列)。
			200,000	體育用品，2學期*100,000元(一般教學)(收支對列)。
			100,000	手工具用品，2學期*50,000元(一般教學)(收支對列)。
			69,100	教學用設備、器具及其他教材等，5班*13,820元(特殊及資源教學)(特教班教學材料費)。
			122,900	教學用設備、器具及其他教材等(特殊及資源教學)(配合教育部補助款編列)。
			351,500	教學用平板電腦，37部*9,500元(電腦專案計畫)(新增)。
			37,000	教學用設備、器具及材料等(小田園教育體



# 臺北市地方教育發展基金－臺北市立松山高級工農職業學校

## 基金用途－高中及高職教育計畫明細表

中華民國109年度

單位：新臺幣元

前年度 決算數	上年度 預算數	科 目	本 年 度 預 算 數	說 明
				驗學習)。
			35,000	教學用材料(綠屋頂計畫)。
			10,000	教學器材費(暑期泳訓班)(收支對列)。
			5,100	設備零件(開放學校場地)(收支對列)。
			130,000	學生電腦課程用耗材及零組件等，2學期 *65,000元(電腦耗材、周邊設備及相關教學 軟體)(收支對列)。
			300,000	教學用設備、器具及其他教材等(學習輔導 費)(收支對列)。
			200,000	教學用設備、器具及其他教材等(重修學分 費)(收支對列)。
			26,900	手工具用品(高職工作圈)。
3,439,534	4,220,402	用品消耗	3,907,427	較上年度預算數4,220,402元，減少312,975元 。
1,359,530	1,464,164	辦公(事務)用品	1,283,211	
			27,000	公務用文具、紙張等(一般教學)(輔導活動) 。
			700,000	教學用粉筆、油墨、文具、紙張等，2學期 *350,000元(一般教學)(收支對列)。
			15,000	文具、紙張、活動用器材等(班級自治費)。
			10,000	文具、紙張等(小田園教育體驗學習)。
			10,000	文具、紙張等(綠屋頂計畫)。
			4,800	文具、紙張等(教師甄選)。
			6,000	文具、紙張等(開放學校場地)(收支對列)。
			30,080	學生電腦課程用文具、紙張等，2學期 *15,040元(電腦耗材、周邊設備及相關教學 軟體)(收支對列)。
			21,990	文具、紙張等(教科書費作業管理費)(收支 對列)。
			108,004	文具、紙張、碳粉等(學習輔導費)(收支對 列)。
			32,753	文具、紙張、碳粉等(重修學分費)(收支對 列)。
			9,529	文具、紙張、碳粉等(教師多語言競賽)。
			80,000	文具、紙張等(技職教育宣導訪視觀摩)。
			102,025	文具、紙張、碳粉等耗材(提昇職校英語教

# 臺北市地方教育發展基金－臺北市立松山高級工農職業學校

## 基金用途－高中及高職教育計畫明細表

中華民國109年度

單位：新臺幣元

前年度 決算數	上年度 預算數	科 目	本 年 度 預 算 數	說 明
				學活動)。
			43,200	文具、紙張、電腦耗材等(提昇職校英語教學活動-團務)。
			48,167	文具、紙張、碳粉及辦公用品等(高職工作圈)。
			1,913	文具、紙張等(高職學生海外技能實習團)。
			8,750	文具、紙張、碳粉等辦公用品(敬師月活動費)。
			24,000	文具、紙張等(臺北市教育關懷獎)。
76,167	112,230	報章雜誌	82,230	
			2,230	輔導書籍、期刊及雜誌等(一般教學)(輔導活動)。
			80,000	訂閱報紙、雜誌及刊物等(一般教學)(收支對列)。
221,960	160,403	農業與園藝用品及環境美化費	160,000	
			150,000	校園植栽、園藝造景等綠美化費用(一般教學)(收支對列)。
			10,000	場地環境美化費(開放學校場地)(收支對列)。
102,390	116,000	醫療用品(非醫療院所使用)	110,000	
			110,000	健康中心藥品等，2學期*55,000元(一般教學)(收支對列)。
1,679,487	2,367,605	其他用品消耗	2,271,986	
			242,080	專用垃圾袋，68班*10月*356元(一般教學)(收支對列)。
			161,400	敬師活動費，269人*600元。
			19,200	輔導活動逾時誤餐餐盒費用，240人次*80元(一般教學)(輔導活動)。
			111,600	因公或辦理活動等逾時誤餐餐盒費用，1,395人次*80元(一般教學)(收支對列)。
			132,060	消毒藥水及衛生清潔用品等，2學期*66,030元(一般教學)(收支對列)。
			9,200	特殊教學業務逾時誤餐餐盒費用，115人次*80元(特殊及資源教學)。
			23,600	工作人員逾時誤餐餐盒費用，295人次*80元

# 臺北市地方教育發展基金－臺北市立松山高級工農職業學校

## 基金用途－高中及高職教育計畫明細表

中華民國109年度

單位：新臺幣元

前年度 決算數	上年度 預算數	科 目	本 年 度 預 算 數	說 明
				(特殊及資源教學)(配合教育部補助款編列)。
			287,500	電腦耗材(電腦專案計畫)。
			68,960	場地布置、茶水等費用(運動會經費)。
			50,000	校慶及畢業典禮布置、茶水等費用(班級自治費)。
			9,983	場地布置、茶水等費用(課後社團活動)。
			6,800	課後社團活動逾時誤餐餐盒費用，85人次*80元(課後社團活動)。
			400	茶水、雜支等費用(性別平等教育宣導活動)。
			20,000	農事體驗實作菜苗、種子、培養土等園藝資材(綠屋頂計畫)。
			16,000	工作人員逾時誤餐餐盒費用，200人次*80元(教科書費作業管理費)(收支對列)。
			101,038	場地佈置、攝影及茶水等雜支(教師多語言競賽)。
			28,000	工作人員逾時誤餐餐盒費用，350人次*80元(教師多語言競賽)。
			218,200	場地布置、攝影及茶水等費用(技職教育宣導訪視觀摩)。
			4,800	參賽選手逾時誤餐餐盒費用，60人次*80元(技職教育宣導訪視觀摩)。
			24,000	工作人員逾時誤餐餐盒費用，300人次*80元(技職教育宣導訪視觀摩)。
			264,050	音響、燈光租借、場地佈置等相關雜費(提昇職校英語教學活動)。
			28,725	場地佈置及茶水等(提昇職校英語教學活動)。
			28,000	研習學生逾時誤餐餐盒費用，350人次*80元(提昇職校英語教學活動)。
			21,200	工作人員逾時誤餐餐盒費用，265人次*80元(提昇職校英語教學活動)。
			8,000	工作人員逾時誤餐餐盒費用，100人次*80元(提昇職校英語教學活動-團務)。
			30,000	場地布置、茶水等雜支(高職工作圈)。

# 臺北市地方教育發展基金－臺北市立松山高級工農職業學校

## 基金用途－高中及高職教育計畫明細表

中華民國109年度

單位：新臺幣元

前年度 決算數	上年度 預算數	科 目	本 年 度 預 算 數	說 明
			35,040	會議、演講等工作出席人員逾時誤餐餐盒費用，438人次*80元(高職工作圈)。
			11,300	場地布置、茶水等費用(會議場地維持)。
			6,400	活動逾時誤餐餐盒費用，80人次*80元(高職學生海外技能實習團)。
			98,000	活動場地佈置。(敬師月活動費)(新增)
			12,000	場地佈置、茶包等(敬師月活動費)。
			4,000	工作人員逾時誤餐餐盒費用，50人次*80元(敬師月活動費)。
			108,000	場地佈置、攝影等(臺北市教育關懷獎)。
			52,500	得獎學生事蹟電子書，150份*350元(臺北市教育關懷獎)。
			8,830	節目表演材料等雜支(臺北市教育關懷獎)。
			21,120	逾時誤餐餐盒費用，264人次*80元(臺北市教育關懷獎)。
703,086	386,000	租金、償債、利息及相關手續費	398,000	
183,870	20,000	地租及水租		較上年度預算數20,000元，減少20,000元。
183,870	20,000	場地租金		
295,216	245,400	交通及運輸設備租金	177,400	較上年度預算數245,400元，減少68,000元。
295,216	245,400	車租	177,400	
			100,000	各項活動載送租車2輛*25次*2,000元(一般教學)(收支對列)。
			40,000	各項活動載送租車2輛*10次*2,000元(特殊及資源教學)(配合教育部補助款編列)。
			5,400	各項活動載送租車1輛*3次*1,800元(班級自治費)。
			20,000	活動載送租車1輛*2次*10,000元(小田園教育體驗學習)。
			12,000	活動載送租車2輛*2次*3,000元(技職教育宣導訪視觀摩)。
224,000	120,600	雜項設備租金	220,600	較上年度預算數120,600元，增加100,000元。
224,000	120,600	雜項設備租金	220,600	
			5,760	悠遊卡刷卡機月租費，2臺*12月*240元。
			180,000	活動用器材、服裝等租金(一般教學)(收支對列)。

# 臺北市地方教育發展基金－臺北市立松山高級工農職業學校

## 基金用途－高中及高職教育計畫明細表

中華民國109年度

單位：新臺幣元

前年度 決算數	上年度 預算數	科 目	本 年 度 預 算 數	說 明
			20,000	校慶園遊會攤位租金(班級自治費)。
			14,840	活動用器材、服裝等租金(課後社團活動)。
65,763	4,000	稅捐及規費(強制費)	8,000	
42,699		土地稅		
42,699		一般土地地價稅		
13,471	4,000	消費與行為稅	8,000	較上年度預算數4,000元，增加4,000元。
13,471	4,000	營業稅	8,000	
			4,000	營業稅(暑期泳訓班)(收支對列)。
			4,000	繳納場地使用費營業稅(開放學校場地)(收支對列)。
9,593		規費		
9,593		行政規費與強制費		
2,891,207	3,486,000	會費、捐助、補助、分攤、照護、救濟與交流活動費	3,562,000	
2,000	8,000	會費		較上年度預算數8,000元，減少8,000元。
2,000	8,000	學術團體會費		
805,597	825,080	捐助、補助與獎助	650,000	較上年度預算數825,080元，減少175,080元。
679,979	610,850	獎助學員生給與	498,569	
			7,050	輔導活動獎勵(一般教學)(輔導活動)。
			132,000	優秀學生獎學金，66班*2學期*1,000元(一般教學)。
			519	配合預算編列至千元，增列進位數519元。
			10,000	教育關懷獎每校推薦1名學生獎助金。
			20,400	校內競賽活動及社團評鑑獎勵(班級自治費)。
			70,200	學生工讀金，468小時*150元(教科書費作業管理費)(收支對列)。
			7,500	學生工讀金，50小時*150元(重修學分費)(收支對列)。
			10,900	敘事力比賽獲獎學生獎勵，109人次*100元(高職工作圈)。
			240,000	學生獎助學金，40人*6,000元(臺北市教育關懷獎)。
125,618	214,230	其他捐助、補助與獎助	151,431	

# 臺北市地方教育發展基金－臺北市立松山高級工農職業學校

## 基金用途－高中及高職教育計畫明細表

中華民國109年度

單位：新臺幣元

前年度 決算數	上年度 預算數	科 目	本 年 度 預 算 數	說 明
			120,000	競賽學生報名費補助等(一般教學)(收支對列)。
			11,431	學生刊物及社團補助等(一般教學)(收支對列)。
			20,000	畢業舞會補助(班級自治費)。
2,083,610	2,652,920	補貼、獎勵、慰問、照護與救濟	2,912,000	較上年度預算數2,652,920元，增加259,080元。
36,000		獎勵費用		
2,047,610	2,652,920	其他補貼、獎勵、慰問、照護與救濟	2,912,000	
			1,298,000	清寒學生餐費補助，118人*200日*55元(一般教學)。
			1,614,000	農業跨域創生產業實習及文化見學團學生出國旅費(高職學生海外技能實習團)。
	90,000	短絀與賠償給付	180,000	
	90,000	賠償給付	180,000	較上年度預算數90,000元，增加90,000元。
	90,000	一般賠償	180,000	
			180,000	勞保投保薪資及新制勞工退休金賠償經費。
461,596	434,000	其他	858,000	
461,596	434,000	其他支出	858,000	較上年度預算數434,000元，增加424,000元。
461,596	434,000	其他	858,000	
			16,000	特教活動學生獎品等(特殊及資源教學)(配合教育部補助款編列)。
			90,000	畢業生禮品等，900份*100元(班級自治費)。
			10,300	校內各項活動用雜支(班級自治費)。
			397	雜支(課後社團活動)。
			200	雜支(暑期泳訓班)(收支對列)。
			500	場地布置、茶水等(開放學校場地)(收支對列)。
			198,603	學生獎牌及獎品等(技職教育宣導訪視觀摩)。
			422,000	農業跨域創生產業實習及文化見學團(高職學生海外技能實習團)。

# 臺北市地方教育發展基金－臺北市立松山高級工農職業學校

## 基金用途－高中及高職教育計畫明細表

中華民國109年度

單位：新臺幣元

前年度 決算數	上年度 預算數	科 目	本 年 度 預 算 數	說 明
			88,000	學生獎牌，40座*2,200元(臺北市教育關懷獎)。
			32,000	學生獎品，40個*800元(臺北市教育關懷獎)。

# 臺北市地方教育發展基金－臺北市立松山高級工農職業學校

## 基金用途－一般行政管理計畫明細表

中華民國109年度

單位：新臺幣元

前年度 決算數	上年度 預算數	科 目	本 年 度 預 算 數	說 明
50,339,560	49,018,000	合計	50,624,000	
48,486,854	46,974,000	用人費用	48,589,000	
32,624,546	31,260,000	正式員額薪資	32,184,000	較上年度預算數31,260,000元，增加924,000元。
29,655,457	28,668,000	職員薪金	29,592,000	
			29,592,000	教職員47人薪金(詳用人費用彙計表)。
2,969,089	2,592,000	工員工資	2,592,000	
			2,592,000	工員7人工資(詳用人費用彙計表)。
1,239,332	1,317,424	超時工作報酬	1,348,068	較上年度預算數1,317,424元，增加30,644元。
1,239,332	1,317,424	加班費	1,348,068	
			1,202,400	不休假出勤加班費(詳用人費用彙計表)。
			92,558	行政業務職員逾時工作加班費(統籌業務費)。
			53,110	行政業務技工、工友逾時工作加班費(統籌業務費)。
7,295,285	7,341,500	獎金	7,825,000	較上年度預算數7,341,500元，增加483,500元。
3,487,366	3,434,000	考績獎金	3,802,000	
			3,802,000	依考績法規定核發之獎金(詳用人費用彙計表)。
3,807,919	3,907,500	年終獎金	4,023,000	
			4,023,000	依規定於年節加發之獎金(詳用人費用彙計表)。
3,183,829	2,732,688	退休及卹償金	2,826,288	較上年度預算數2,732,688元，增加93,600元。
2,685,148	2,525,328	職員退休及離職金	2,618,928	
			2,618,928	提撥退撫基金(詳用人費用彙計表)。
498,681	207,360	工員退休及離職金	207,360	
			207,360	提撥勞工退休準備金(詳用人費用彙計表)。
4,143,862	4,322,388	福利費	4,405,644	較上年度預算數4,322,388元，增加83,256元。
2,843,724	2,747,748	分擔員工保險費	2,831,004	
			2,831,004	分擔公保、勞保、健保費(詳用人費用彙計表)。



# 臺北市地方教育發展基金－臺北市立松山高級工農職業學校

## 基金用途－一般行政管理計畫明細表

中華民國109年度

單位：新臺幣元

前年度 決算數	上年度 預算數	科 目	本 年 度 預 算 數	說 明
527,276	710,640	員工通勤交通費	710,640	
			105,840	職員、技工、工友上下班交通費，14人*12月*1段*630元。
			604,800	職員、技工、工友上下班交通費，40人*12月*2段*630元。
772,862	864,000	其他福利費	864,000	
			864,000	休假旅遊補助費(詳用人費用彙計表)。
1,706,756	1,498,000	服務費用	1,498,000	
848,756	588,000	一般服務費	588,000	較上年度預算數588,000元，無增減。
740,354	480,000	外包費	480,000	
			480,000	消化超額職工12人(技工、工友)業務外包費。
108,402	108,000	體育活動費	108,000	
			108,000	文康活動費，本校編列職員47、工員7人，合計54人，每人編列2,000元。
680,000	730,000	專業服務費	730,000	較上年度預算數730,000元，無增減。
680,000	730,000	其他專業服務費	730,000	
			75,000	校園安全機械定點保全費用。
			655,000	校園安全機動巡邏等保全費用。
178,000	180,000	公共關係費	180,000	較上年度預算數180,000元，無增減。
178,000	180,000	公共關係費	180,000	
			180,000	校長特別費，12月*15,000元。
143,950	544,000	材料及用品費	535,000	
143,950	544,000	用品消耗	535,000	較上年度預算數544,000元，減少9,000元。
143,950	544,000	辦公(事務)用品	535,000	
			348	配合預算編列至千元，增列進位數348元。
			534,652	本校奉核定日間部66班，統籌業務費計算如下：一、高工(日)54班(含綜高12班、特教3班)：1,220元*8班*12月=117,120元。1,020元*16班*12月=195,840元。770元*30班*12月=277,200元。二、高農(日)12班：640元*12班*12月=92,160元。以上合計682,320元，除依實際需求移列加班費145,668元及會費2,000元外，其餘如列數。
2,000	2,000	會費、捐助、補助、分攤、照	2,000	

臺北市地方教育發展基金－臺北市立松山高級工農職業學校

基金用途－一般行政管理計畫明細表

中華民國109年度

單位：新臺幣元

前年度 決算數	上年度 預算數	科 目	本 年 度 預 算 數	說 明
		護、救濟與交流活動費		
2,000	2,000	會費	2,000	較上年度預算數2,000元，無增減。
2,000	2,000	職業團體會費	2,000	
			2,000	護理師2人公會會費(統籌業務費)。

# 臺北市地方教育發展基金－臺北市立松山高級工農職業學校

## 基金用途－建築及設備計畫明細表

中華民國109年度

單位：新臺幣元

前年度 決算數	上年度 預算數	科 目	本 年 度 預 算 數	說 明
31,430,137	41,315,000	合計	30,584,000	
31,430,137	41,315,000	購建固定資產、無形資產及非理財 目的之長期投資	30,584,000	
16,669,486	16,732,000	購建固定資產	14,949,000	
16,669,486	16,732,000	一般建築及設備計畫	14,949,000	
		中央廚房設施設備	159,000	
		購置雜項設備	159,000	
			64,374	汰舊換新冷氣機1臺(14KW落地箱型)。
			94,626	汰舊換新冷氣機1臺(25KW水冷箱型)。
		班級設備	4,503,000	
		購置機械及設備	2,646,000	
			250,000	新購直流電源供應器，25臺*10,000元(電子科)。
			25,000	汰舊換新多功能事務機1臺(總務處)。
			400,000	新購機器人1臺(機械科)。
			495,000	新購3D列印機，10臺*49,500元(機械科)。
			360,000	新購微電腦應用實習實驗器，20臺*18,000元(電子科)。
			190,000	新購直流電源供應器，19臺*10,000元(電子科)。
			120,000	新購CNC雕銑機1組(電機科)。
			70,000	新購雷射雕刻機1組(電機科)。
			32,000	新購三合一急救甦醒組1組(學務處)。
			26,000	新購空氣清淨機1臺(學務處)。
			68,000	新購無線投影系統，4組*17,000元(教務處)。
			300,000	新購3D列印機(中階)，6臺*50,000元(電機科)。
			180,000	新購3D列印機(高階)，2臺*90,000元(電機科)。
			130,000	購置3D列印機(工業級)1臺(電機科)。

# 臺北市地方教育發展基金－臺北市立松山高級工農職業學校

## 基金用途－建築及設備計畫明細表

中華民國109年度

單位：新臺幣元

前年度 決算數	上年度 預算數	科 目	本 年 度 預 算 數	說 明
		購置雜項設備	1,857,000	
			476,280	汰舊換新鋁擠型工作桌，24臺*19,845元(資訊科)。
			29,600	新購震動按摩槍，2組*14,800元(體育組)
			260,000	汰舊換新電熱保溫箱，20臺*13,000元(總務處)
			25,000	汰舊換新標籤列印機1臺(總務處)。
			300,000	新購圖書及非書資料分批採購(圖書館)。
			12,500	新購多功能鋁梯1臺。(總務處)
			100,000	新購電腦電動穿線機1組(體育組)。
			159,720	新購數位式彩色複合機1臺(實習處)。
			94,500	汰舊換新全自動膠管裝訂機1臺(含安裝)(總務處)。
			146,000	新購冷氣機，2臺*73,000元(1對1吊隱式7.2KW，含安裝費)(總務處)。
			220,700	新購冷氣機，2臺*110,350元(11KW一對一吊隱式冷氣)(總務處)。
			32,700	新增會議桌1組，鋼板桌腳可調整高度(教務處)。
		特殊班設備	80,000	
		購置雜項設備	80,000	
			10,000	新購廚櫃1組(特教班班級設備費)。
			70,000	新購廚櫃1組(特教班班級設備費)。
		資訊設備	1,875,000	
		購置機械及設備	1,875,000	
			1,300,000	汰舊換新個人電腦，52部*25,000元(電腦專案計畫)。
			575,000	汰舊換新網路及資訊周邊設備

# 臺北市地方教育發展基金－臺北市立松山高級工農職業學校

## 基金用途－建築及設備計畫明細表

中華民國109年度

單位：新臺幣元

前年度 決算數	上年度 預算數	科 目	本 年 度 預 算 數	說 明
		實習工場環境改善	7,906,000	分批(電腦專案計畫)。
		購置機械及設備	6,480,000	
			232,000	新購可程式控制器1組(電子科)(實習工廠教學設備)。
			400,000	汰舊換新汽車頂車機，2臺 *200,000元(汽車科)(實習工廠教學設備)。
			500,000	汰舊換新溫室排風噴霧系統設備1組(園藝科)(實習工廠教學設備)。
			190,000	汰舊換新重型工作桌，8組 *23,750元(電機科)(實習工場環境改善)。
			98,000	新購教學多媒體顯示器1臺(電機科)(實習工廠教學設備)。
			440,000	汰舊換新配線工作桌，22組 *20,000元(電機科)(實習工場環境改善)。
			440,000	汰舊換新專題工作桌，22組 *20,000元(電機科)(實習工場環境改善)。
			640,000	新購雕刻機1臺(電機科)(實習工廠安全設備)。
			42,000	新購線套標籤印號機1臺(電機科)(實習工廠教學設備)。
			98,000	新購人機介面1臺(電機科)(實習工廠教學設備)。
			60,000	新購高階數位手持儀表1臺(電機科)(實習工廠教學設備)。
			98,000	新購直立教學多媒體顯示器1臺(電機科)(實習工廠教學設備)。
			500,000	新購單晶片微處理機實驗器，25臺*20,000元(電子科)(實習工廠教學設備)。
			588,000	新購WSCbot控制訓練平台，2臺*294,000元(機械科)(實習工

# 臺北市地方教育發展基金－臺北市立松山高級工農職業學校

## 基金用途－建築及設備計畫明細表

中華民國109年度

單位：新臺幣元

前年度 決算數	上年度 預算數	科 目	本 年 度 預 算 數	說 明
				廠教學設備)。
			400,000	汰舊換新四輪定位專用頂車機 1臺(汽車科)(實習工廠教學設 備)。
			300,000	汰舊換新虎鉗，6臺*50,000元( 汽車科)(實習工廠教學設備)。
			100,000	汰舊換新去離子純水機1組(化 工科)(實習工廠教學設備)。
			42,000	新購平臺圓鋸機1臺(電機科)( 實習工廠教學設備)。
			330,000	新購攪拌機1臺(食品加工科)( 實習工廠教學設備)。
			500,000	新購過濾器及排煙設備1套(電 子科)(實習工廠安全設備)。
			330,000	汰舊換新電子工作桌，11組 *30,000元(電機科)(實習工場環 境改善)。
			152,000	汰舊換新電子天平，5臺 *30,400元(化工科)(實習工廠教 學設備)。
		購置雜項設備	1,426,000	
			100,000	汰舊換新排煙櫃1套(化工科)( 實習工廠安全設備)。
			526,000	新購實驗型真空油炸機1臺(食 品加工科)(實習工廠教學設備) 。
			200,000	新購廢液櫃及抽氣設備，2套 *100,000元(化工科)(實習工廠 安全設備)。
			600,000	新購抽氣藥品櫃，5組*120,000 元(化工科)(實習工廠安全設備) 。
16,669,486	16,732,000	校園設備		
12,956,128	11,258,680	購置機械及設備		
205,581	190,000	購置交通及運輸設備		
3,507,777	5,283,320	購置雜項設備		
		校園能源翻新計畫-空調專	426,000	

# 臺北市地方教育發展基金－臺北市立松山高級工農職業學校

## 基金用途－建築及設備計畫明細表

中華民國109年度

單位：新臺幣元

前年度 決算數	上年度 預算數	科 目	本 年 度 預 算 數	說 明
		案		
		購置雜項設備	426,000	
			123,000	汰舊換新冷氣機3臺*41,000元(1對1分離式7.1KW，含安裝費)(園藝科2臺、圖書館1臺)(含中央補助款)。
			303,000	汰舊換新冷氣機3臺*101,000元(1對2分離式14.2KW，含安裝費)(園藝科1臺、化工科2臺)(含中央補助款)。
293,000	1,671,000	購置無形資產	654,000	
293,000	1,671,000	一般建築及設備計畫	654,000	
		資訊設備	324,000	
		購置電腦軟體	324,000	
			324,000	電腦教學軟體費(電腦專案計畫)。
		實習工場環境改善	330,000	
		購置電腦軟體	330,000	
			330,000	新購類產線工控虛實整合軟體1套(電機科)(實習工廠教學軟體)。
293,000	1,671,000	校園軟體設備		
293,000	1,671,000	購置電腦軟體		
14,467,651	22,912,000	遞延支出	14,981,000	
14,467,651	22,912,000	一般建築及設備計畫	14,981,000	
		實習工場環境改善	11,716,000	
		遞延修繕房屋建築支出	11,716,000	
			10,742,350	一、施工費。
			758,799	二、委託技術服務費(總包價法)。
			214,851	三、工程管理費(按施工費2%提列)。
		校園地坪整修工程	3,265,000	
		其他遞延支出	3,265,000	
			2,987,320	一、施工費。
			218,074	二、委託技術服務費(總包價法)。

臺北市地方教育發展基金－臺北市立松山高級工農職業學校

基金用途－建築及設備計畫明細表

中華民國109年度

單位：新臺幣元

前年度 決算數	上年度 預算數	科 目	本 年 度 預 算 數	說 明
14,467,651	22,912,000	校園整修工程	59,606	三、工程管理費(按施工費2% 提列)。
12,288,028	22,912,000	遞延修繕房屋建築支出		
2,179,623		其他遞延支出		



# 預算參考表

# 臺北市地方教育發展基金－臺北市立松山高級工農職業學校

## 預計平衡表

中華民國109年12月31日

單位：新臺幣千元

107年(前年) 12月31日 決算數	科 目	109年12月31日 預計數	108年12月31日 預計數	比較增減(-)
10,985,739	資產合計	10,954,189	10,971,166	-16,977
10,985,739	資產	10,954,189	10,971,166	-16,977
66,416	流動資產	34,866	51,843	-16,977
61,490	現金	29,940	46,917	-16,977
61,490	銀行存款	29,940	46,917	-16,977
75	應收款項	75	75	
75	其他應收款	75	75	
4,851	預付款項	4,851	4,851	
70	用品盤存	70	70	
4,781	預付費用	4,781	4,781	
5,463	投資、長期應收款項、貸墊款及準備金	5,463	5,463	
5,463	準備金	5,463	5,463	
5,435	退休及離職準備金	5,435	5,435	
29	其他準備金	29	29	
10,913,859	其他資產	10,913,859	10,913,859	
10,913,859	什項資產	10,913,859	10,913,859	
273	暫付及待結轉帳項	273	273	
10,913,586	代管資產	10,913,586	10,913,586	
10,985,739	負債及基金餘額合計	10,954,189	10,971,166	-16,977
10,947,270	負債	10,947,270	10,947,270	
9,646	流動負債	9,646	9,646	
9,581	應付款項	9,581	9,581	
7,492	應付代收款	7,492	7,492	
2,085	應付費用	2,085	2,085	
4	應付工程款	4	4	
65	預收款項	65	65	
65	預收收入	65	65	
10,937,624	其他負債	10,937,624	10,937,624	
10,937,624	什項負債	10,937,624	10,937,624	
5,580	存入保證金	5,580	5,580	
5,435	應付退休及離職金	5,435	5,435	
10,913,586	應付代管資產	10,913,586	10,913,586	
13,023	暫收及待結轉帳項	13,023	13,023	
38,469	基金餘額	6,919	23,896	-16,977
38,469	基金餘額	6,919	23,896	-16,977
38,469	基金餘額	6,919	23,896	-16,977
38,469	累積餘額	6,919	23,896	-16,977

註：1.信託代理與保證資產(負債)前年度決算數1,080,000元，上年度預計數1,080,000元，本年度預計數1,080,000元。2.或有資產(負債)0元。3.本基金自93年度起，本固定項目分開原則，將屬長期固定帳項，包括固定資產567,606,093元、無形資產1,410,814元及長期債務0元等，另立帳類管理，未納入本表。

## 臺北市地方教育發展基金－臺

## 各項費用

中華民國

前年度 決算數	上年度 預算數	計畫別	合計	高中及高職教育計 畫
		用途別科目		
494,362,953	526,053,000	合計	497,419,000	416,211,000
419,317,157	434,954,000	用人費用	419,317,000	370,728,000
190,560,923	200,184,000	正式員額薪資	192,744,000	160,560,000
187,591,834	197,592,000	職員薪金	190,152,000	160,560,000
2,969,089	2,592,000	工員工資	2,592,000	
17,368,004	20,164,136	聘僱及兼職人員薪資	20,660,272	20,660,272
562,644	610,536	聘用人員薪金	1,221,072	1,221,072
16,805,360	19,553,600	兼職人員酬金	19,439,200	19,439,200
3,377,350	4,715,989	超時工作報酬	4,804,203	3,456,135
3,179,350	4,523,989	加班費	4,588,203	3,240,135
198,000	192,000	值班費	216,000	216,000
43,177,590	48,976,817	獎金	41,652,390	33,827,390
19,665,691	23,877,500	考績獎金	17,406,756	13,604,756
23,511,899	25,099,317	年終獎金	24,245,634	20,222,634
138,901,402	135,355,355	退休及卹償金	134,583,472	131,757,184
138,153,154	133,415,736	職員退休及離職金	132,643,848	130,024,920
748,248	1,807,360	工員退休及離職金	1,807,360	1,600,000
	132,259	卹償金	132,264	132,264
25,931,888	25,557,703	福利費	24,872,663	20,467,019
18,610,478	17,155,884	分擔員工保險費	16,478,088	13,647,084
511,450	538,500	傷病醫藥費	522,500	522,500
2,493,227	2,933,280	員工通勤交通費	2,924,460	2,213,820
4,316,733	4,930,039	其他福利費	4,947,615	4,083,615
28,163,339	29,120,000	服務費用	27,059,000	25,561,000
7,325,265	9,196,562	水電費	9,246,919	9,246,919
6,836,750	7,971,080	工作場所電費	7,971,080	7,971,080
488,032	550,482	工作場所水費	600,839	600,839
483	675,000	氣體費	675,000	675,000
462,646	481,800	郵電費	430,000	430,000
112,491	89,800	郵費	100,000	100,000
333,938	342,000	電話費	300,000	300,000

# 北市立松山高級工農職業學校

## 彙計表

109年度

單位：新臺幣元

一般行政管理計畫	建築及設備計畫				
50,624,000	30,584,000				
48,589,000					
32,184,000					
29,592,000					
2,592,000					
1,348,068					
1,348,068					
7,825,000					
3,802,000					
4,023,000					
2,826,288					
2,618,928					
207,360					
4,405,644					
2,831,004					
710,640					
864,000					
1,498,000					

## 臺北市地方教育發展基金－臺

## 各項費用

中華民國

前年度 決算數	上年度 預算數	計畫別		合計	高中及高職教育計 畫
		用途別科目			
16,217	50,000	數據通信費		30,000	30,000
3,156,811	1,293,270	旅運費		709,270	709,270
962,858	609,270	國內旅費		609,270	609,270
1,682,000	584,000	國外旅費			
423,279	100,000	貨物運費		100,000	100,000
88,674		其他旅運費			
1,766,614	2,236,670	印刷裝訂與廣告費		2,183,121	2,183,121
1,766,614	2,236,670	印刷及裝訂費		2,183,121	2,183,121
5,880,233	6,256,966	修理保養及保固費		5,115,166	5,115,166
3,919,017	2,793,000	一般房屋修護費		3,112,000	3,112,000
1,370,841	2,301,966	機械及設備修護費		1,441,166	1,441,166
114,300		交通及運輸設備修護費			
476,075	1,162,000	雜項設備修護費		562,000	562,000
4,971	31,055	保險費		31,055	31,055
4,971	31,055	其他保險費		31,055	31,055
2,236,616	2,042,640	一般服務費		1,986,976	1,398,976
68,093	108,144	佣金、匯費、經理費及手續費		36,048	36,048
8,801		代理(辦)費			
1,627,748	1,412,496	外包費		1,412,928	932,928
3,675		計時與計件人員酬金			
528,299	522,000	體育活動費		538,000	430,000
7,152,183	7,401,037	專業服務費		7,176,493	6,446,493
5,352,503	6,049,500	講課鐘點、稿費、出席審查及查詢費		6,012,900	6,012,900
53,180	45,600	委託檢驗(定)試驗認證費		44,400	44,400
286,775	200,000	試務甄選費		13,600	13,600
39,000	22,000	電腦軟體服務費		22,000	22,000
1,420,725	1,083,937	其他專業服務費		1,083,593	353,593
178,000	180,000	公共關係費		180,000	
178,000	180,000	公共關係費		180,000	
11,328,668	16,262,000	材料及用品費		15,451,000	14,916,000
7,745,184	11,497,598	使用材料費		11,008,573	11,008,573

# 北市立松山高級工農職業學校

## 彙計表

109年度

單位：新臺幣元

一般行政管理計畫	建築及設備計畫				
588,000					
480,000					
108,000					
730,000					
730,000					
180,000					
180,000					
535,000					

## 臺北市地方教育發展基金－臺

## 各項費用

中華民國

前年度 決算數	上年度 預算數	計畫別	合計	高中及高職教育計 畫
		用途別科目		
426		油脂		
7,744,758	11,497,598	設備零件	11,008,573	11,008,573
3,583,484	4,764,402	用品消耗	4,442,427	3,907,427
1,503,480	2,008,164	辦公(事務)用品	1,818,211	1,283,211
76,167	112,230	報章雜誌	82,230	82,230
221,960	160,403	農業與園藝用品及環境美化費	160,000	160,000
102,390	116,000	醫療用品(非醫療院所使用)	110,000	110,000
1,679,487	2,367,605	其他用品消耗	2,271,986	2,271,986
703,086	386,000	租金、償債、利息及相關手續費	398,000	398,000
183,870	20,000	地租及水租		
183,870	20,000	場地租金		
295,216	245,400	交通及運輸設備租金	177,400	177,400
295,216	245,400	車租	177,400	177,400
224,000	120,600	雜項設備租金	220,600	220,600
224,000	120,600	雜項設備租金	220,600	220,600
31,430,137	41,315,000	購建固定資產、無形資產及非理財目的 之長期投資	30,584,000	
16,669,486	16,732,000	購建固定資產	14,949,000	
12,956,128	11,258,680	購置機械及設備	11,001,000	
205,581	190,000	購置交通及運輸設備		
3,507,777	5,283,320	購置雜項設備	3,948,000	
293,000	1,671,000	購置無形資產	654,000	
293,000	1,671,000	購置電腦軟體	654,000	
14,467,651	22,912,000	遞延支出	14,981,000	
12,288,028	22,912,000	遞延修繕房屋建築支出	11,716,000	
2,179,623		其他遞延支出	3,265,000	
65,763	4,000	稅捐及規費(強制費)	8,000	8,000
42,699		土地稅		
42,699		一般土地地價稅		
13,471	4,000	消費與行為稅	8,000	8,000
13,471	4,000	營業稅	8,000	8,000
9,593		規費		

# 北市立松山高級工農職業學校

## 彙計表

109年度

單位：新臺幣元

一般行政管理計畫	建築及設備計畫				
535,000					
535,000					



## 臺北市地方教育發展基金－臺

## 各項費用

中華民國

前年度 決算數	上年度 預算數	計畫別	合計	高中及高職教育計 畫
		用途別科目		
9,593		行政規費與強制費		
2,893,207	3,488,000	會費、捐助、補助、分攤、照護、救濟 與交流活動費	3,564,000	3,562,000
4,000	10,000	會費	2,000	
2,000	8,000	學術團體會費		
2,000	2,000	職業團體會費	2,000	
805,597	825,080	捐助、補助與獎助	650,000	650,000
679,979	610,850	獎助學員生給與	498,569	498,569
125,618	214,230	其他捐助、補助與獎助	151,431	151,431
2,083,610	2,652,920	補貼、獎勵、慰問、照護與救濟	2,912,000	2,912,000
36,000		獎勵費用		
2,047,610	2,652,920	其他補貼、獎勵、慰問、照護與救 濟	2,912,000	2,912,000
	90,000	短絀與賠償給付	180,000	180,000
	90,000	賠償給付	180,000	180,000
	90,000	一般賠償	180,000	180,000
461,596	434,000	其他	858,000	858,000
461,596	434,000	其他支出	858,000	858,000
461,596	434,000	其他	858,000	858,000

# 北市立松山高級工農職業學校

## 彙計表

109年度

單位：新臺幣元

一般行政管理計畫	建築及設備計畫				
2,000 2,000 2,000					

# 臺北市地方教育發展基金－臺北市立松山高級工農職業學校

## 員工人數彙計表

中華民國109年度

單位：人

計 畫 及 項 目	上年度最高可 進用員額數	本年度 增減(-)數	本年度最高可 進用員額數	說 明
合計	261	8	269	
高中及高職教育計畫部分	207	8	215	
正式職員	206	7	213	
臨時職員	1	1	2	
一般行政管理計畫部分	54		54	
正式職員	47		47	
正式工員	7		7	

註：1.本表不包含臨時工員人數。

2.本表臨時職員係指奉准有案之約聘僱人員。

3.本校外包費編列救生員2人、消化超額職工12人(技工、工友)業務外包費，計1,412,928元。

本 頁 空 白

## 臺北市地方教育發展基金－臺

## 用人費用

中華民國

計畫及項目	合計	正式 員額 薪資	聘僱 人員 薪資	超時 工作 報酬	津貼	獎 金		
						年終獎金	考績獎金	其他
合計	419,317,000	192,744,000	1,221,072	4,804,203		24,245,634	17,406,756	
高中及高職 教育計畫	370,728,000	160,560,000	1,221,072	3,456,135		20,222,634	13,604,756	
職員薪金	160,560,000	160,560,000						
聘用人員 薪金	1,221,072		1,221,072					
兼職人員 酬金	19,439,200							
加班費	3,240,135			3,240,135				
值班費	216,000			216,000				
考績獎金	13,604,756						13,604,756	
年終獎金	20,222,634					20,222,634		
職員退休 及離職金	130,024,920							
工員退休 及離職金	1,600,000							
卹償金	132,264							
分擔員工 保險費	13,647,084							
傷病醫藥 費	522,500							
員工通勤 交通費	2,213,820							
其他福利 費	4,083,615							
一般行政管 理計畫	48,589,000	32,184,000		1,348,068		4,023,000	3,802,000	
職員薪金	29,592,000	29,592,000						
工員工資	2,592,000	2,592,000						
加班費	1,348,068			1,348,068				
考績獎金	3,802,000						3,802,000	
年終獎金	4,023,000					4,023,000		
職員退休 及離職金	2,618,928							
工員退休 及離職金	207,360							

# 北市立松山高級工農職業學校

## 彙計表

109年度

單位：新臺幣元

退休及卹償金		資遣費	福 利 費					提繳費	兼任 人員 用人 費用
退休金	卹償金		分擔 保險費	傷病 醫藥費	提撥 福利金	員工通勤 交通費	其他		
134,451,208	132,264		16,478,088	522,500		2,924,460	4,947,615	19,439,200	
131,624,920	132,264		13,647,084	522,500		2,213,820	4,083,615	19,439,200	
130,024,920								19,439,200	
1,600,000	132,264		13,647,084	522,500		2,213,820	4,083,615		
2,826,288			2,831,004			710,640	864,000		
2,618,928									
207,360									

# 臺北市地方教育發展基金－臺

## 用人費用

中華民國

計畫及項目	合計	正式 員額 薪資	聘僱 人員 薪資	超時 工作 報酬	津貼	獎 金		
						年終獎金	考績獎金	其他
分擔員工 保險費	2,831,004							
員工通勤 交通費	710,640							
其他福利 費	864,000							

註：1.本表不包含臨時工員薪津。

2.本表兼任人員用人費用，係學校教職員兼課或請假代課鐘點費。3.本校外包費編列救生員2人、消化超額職工12人(技工、工友)業務外包費，計1,412,928元。

# 北市立松山高級工農職業學校

## 彙計表

109年度

單位：新臺幣元

退休及卹償金		資遣費	福 利 費				提繳費	兼任 人員 用人 費用
退休金	卹償金		分擔 保險費	傷病 醫藥費	提撥 福利金	員工通勤 交通費		
			2,831,004			710,640	864,000	



臺北市地方教育發展基金－臺

聘用及約僱

中華民國

區分及職稱	人數	擔任工作	聘用或約僱起訖期間	薪點	年需經費
合計	2				1,777,852
聘用人員小計	2				1,777,852
專業人員	2				1,777,852
聘用人員(408)	2	擔任本校及駐點學校專任輔導人員、擔任本校校園安全維護人員	109/1/1-109/12/31	408	1,777,852

# 北市立松山高級工農職業學校

## 人員明細表

109年度

單位：新臺幣元

小計	月 支			離職 儲金	經費來源 及其科目
	折合 金額	勞保 保險費	健康 保險費		
50,878	50,878				高中及高職教育計畫

# 臺北市地方教育發展基金－臺北市立松山高級工農職業學校

## 單位（或計畫）成本分析表

中華民國109年度

單位：新臺幣千元

計 畫 別	單 位	單位成本(元)或 平均利(費)率	數 量	預 算 數	說 明
合計				497,419	
高中及高職教育計畫				416,211	
一般行政管理計畫				50,624	
建築及設備計畫				30,584	

# 臺北市地方教育發展基金－臺北市立松山高級工農職業學校

## 5年來主要業務計畫分析表

中華民國109年度

單位：新臺幣千元

年度及項目	單位	數量	單位成本(元)或 平均利(費)率	金額	說明
(本)年度預算數					
高中及高職教育計畫				416,211	
(上)年度預算數					
高中及高職教育計畫				435,720	
(前)年度決算數					
高中及高職教育計畫				412,593	
(106)年度決算數					
高中及高職教育計畫				420,174	
(105)年度決算數					
高中及高職教育計畫				424,915	

臺北市地方教育發展基金－臺北市立松山高級工農職業學校

資本資產明細表

中華民國109年度

單位：新臺幣千元

項 目	取得成本 (期初餘額)	以前年度 累計折舊/ 長期投資 評 價	本 年 度 變 動				主要增減 原因說明	本年度累計折 舊/長期投資 評價變動數	期末餘額
			增加		減少				
			金額	類型	金額	類型			
資產	928,385	341,007	15,603		1,209		32,755	569,017	
土地改良物	10,143	2,474					669	6,999	
房屋及建築	544,378	66,289					8,982	469,107	
機械及設備	274,939	207,258	11,001	增置			18,789	59,893	
交通及運輸 設備	19,813	15,046					1,528	3,240	
雜項設備	77,145	49,939	3,948	增置			2,787	28,367	
電腦軟體	1,966		654	增置	1,209	無形資 產攤銷		1,411	