

中華民國 109 年度 4-0501315

臺北市總預算案

臺北市政府教育局主管

臺北市地方教育發展基金

臺北市立新民國國民中學附屬單位預算之分預算

(特別收入基金)

臺北市立新民國國民中學編

臺北市地方教育發展基金－臺北市立新民國國民中學

目次

中華民國109年度

一、財務摘要	第 1 頁
二、業務計畫及預算概要	第 3 -9 頁
三、預算主要表	
(一) 基金來源、用途及餘絀預計表	第 11 頁
(二) 現金流量預計表	第 12 頁
四、預算明細表	
(一) 基金來源－服務收入明細表	第 13 頁
(二) 基金來源－財產處分收入明細表	第 14 頁
(三) 基金來源－其他財產收入明細表	第 15 頁
(四) 基金來源－公庫撥款收入明細表	第 16 頁
(五) 基金來源－雜項收入明細表	第 17 頁
(六) 基金用途－國民教育計畫明細表	第 18 -27 頁
(七) 基金用途－一般行政管理計畫明細表	第 28 -30 頁
(八) 基金用途－建築及設備計畫明細表	第 31 -33 頁
五、預算參考表	
(一) 預計平衡表	第 35 頁
(二) 各項費用彙計表	第 36 -41 頁
(三) 員工人數彙計表	第 42 頁
(四) 用人費用彙計表	第 44 -47 頁
(五) 單位(或計畫)成本分析表	第 48 頁
(六) 5年來主要業務計畫分析表	第 49 頁
(七) 資本資產明細表	第 50 頁

臺北市地方教育發展基金－臺北市立新民國國民中學

財務摘要

中華民國109年度

單位：新臺幣千元

項 目	本 年 度	上 年 度	比較增減數	%
經營成績：				
基金來源	133,179	127,155	6,024	4.74
基金用途	137,238	129,292	7,946	6.15
賸餘(短絀)	-4,059	-2,137	-1,922	--
餘絀情形：				
基金餘額	2,144	6,203	-4,059	-65.44
現金流量(註)：				
現金及約當現金之淨增 (減)	-4,059	-2,137	-1,922	--

附註：現金流量係採現金及約當現金基礎，包括現金及自投資日起3個月內到期或清償之債權證券。

本 頁 空 白

業務計畫及預算概要

臺北市地方教育發展基金 - 臺北市立新民國民中學

業務計畫及預算概要

中華民國 109 年度

壹、基金概況

一、設立宗旨及願景：

- (一) 本校遵照憲法第 158 條及 160 條規定，教育文化應發展國民之民族精神、自治精神，國民道德與健全體格、科學及生活智能，以培養青少年七大學習領域及十大基本能力。
- (二) 本校自 91 年度起依教育經費編列與管理法第 13 條規定設置「臺北市地方教育發展基金」，以促進教育健全發展，提昇教育經費運用績效。
- (三) 本校以「培養有品格、自信、能力的好少年」為教育使命，以「健康快樂、友愛團結、智慧學習」為願景，以此打造一所臺北優質新教育，提供以「專業、團隊、優質、創新、永續」的學校教育品質，學生成長茁壯於新民，培養術德兼修的國家棟樑，成功啟航揚帆國際。

二、施政重點：

- (一) 開啟多元智慧：尊重每個學生獨特的個性，以多元智慧的觀點協助他找到生命的亮點，肯定天生我才必有用，能知於學，樂於學。
- (二) 培養生活能力：培養學生帶得走的公民關鍵能力，強化自我管理、閱讀理解、理性批判、問題解決、奉獻服務、溝通表達等核心素養。
- (三) 蘊育人文情懷：在溫馨開放的校園文化中，孕育人文情懷，學會尊重、包容；建構生命的價值、完成人性的開展。
- (四) 建置溫馨民主的校園文化：
 1. 以參與式管理、落實行政、教師會、家長會三者的良性互動。
 2. 以學生第一，教學優先的觀念提昇行政服務效率。
 3. 放下威權心態，開啟校園民主之風氣。
- (五) 推動適性教學：
 1. 落實校本課程理念，採多元化、活潑化的教學及評量。
 2. 運用校內、外資源，加強多元學習能力。
 3. 關懷相對弱勢學生之教學及輔導。
 4. 推動行動學習，充實學生運用資訊之知能，並提昇教師運用學習載具教學之能力。
- (六) 辦理發展性的訓輔活動：

業務計畫及預算概要

中華民國 109 年度

- 1.辦理各項活動、競賽及展演。
- 2.推動校內外學習服務。
- 3.發展績優社團及校隊，如國樂、管樂、合唱、樂儀隊、童軍等。
- 4.加強新興領域教育的辦理，並融入各科教學以收成效。

三、組織概況：

本校設置校長 1 人，綜理全校校務，下設教務處、學生事務處、總務處、輔導室、會計室及人事室等單位。

內部分層業務如下：

(一) 教務處：秉承校長之命，辦理全校教務事項。

- 1.教學組：掌理課程編排、課業考查、教學研究及教學指導等事項。
- 2.註冊組：掌理註冊、編班、轉學、休學及成績考查等有關學籍事項。
- 3.設備組：掌理教學設備計畫之擬定、用具之管理、保管等事項。
- 4.資訊組：掌理電腦設備及區域網路之管理、保管等事項。

(二) 學生事務處：秉承校長之命，辦理全校學生事務事項。

- 1.訓育組：掌理訓育計畫之擬定，指導班聯會、代聯會等學生自治團體之健全發展，並透過各項活動，實施性別教育，人權教育與群己關係之教育。
- 2.體育組：加強學生體能訓練，重視團隊合作精神與良好運動風度之養成。
- 3.生教組：掌理學生日常生活常規，辦理交通導護各項事項。
- 4.衛生組：重視校園環境之整理與美化，配合宣導實施防災意識、環保教育與人口教育。

(三) 總務處：秉承校長之命，辦理全校總務事項。

- 1.事務組：辦理校舍場地佈置及環境美化，監督校舍建築及整修，財物購買保管及分配等事項。
- 2.文書組：辦理公文收發登記與典守學校印信，撰擬繕校及檔案保管等事項。
- 3.出納組：辦理現金、票據、契約之保管等收支移轉等事項。

(四) 輔導室：秉承校長之命，視學生身心狀況及需求提供發展性輔導，介入性輔導或處理性輔導，並掌理學生輔導與諮商，實施適性生

臺北市地方教育發展基金 - 臺北市立新民國民中學

業務計畫及預算概要

中華民國 109 年度

涯輔導等事項。

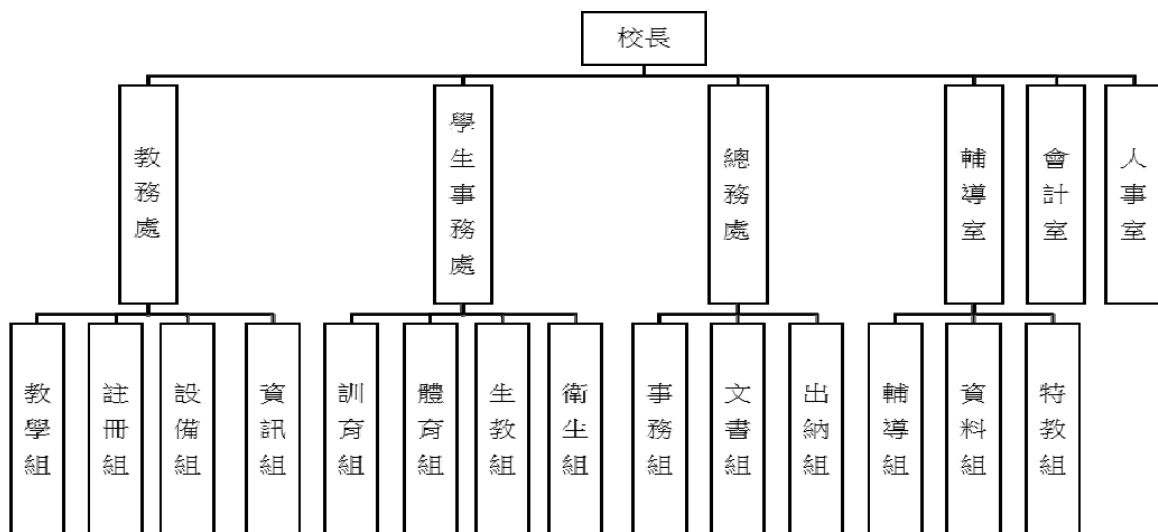
1.輔導組：掌理學生個案建立、學習輔導、生活輔導、生涯輔導及兩性教育、親職教育等事項。

2.資料組：辦理輔導資料搜集建檔、組訓愛心家長、實施測驗、社區人力整合、出版親職刊物等事項。

3.特教組：擬訂特殊教育計畫章則、親師輔導諮詢、特教班甄選鑑別、實施各項診斷測驗、特教兒童追蹤輔導等事項。

(五)會計室：秉承上級主計機關之監督與指導，並受校長之指揮，依法辦理歲計、會計、統計等事項。

(六)人事室：秉承上級人事機關之監督與指導，並受校長之指揮，依法辦理人事管理查核等事項。



四、基金歸類及屬性：

本校地方教育發展基金依據教育經費編列與管理法第 13 條規定設置，本基金為預算法第 4 條第 1 項第 2 款第 5 目所定之特別收入基金，以本府教育局為管理機關。

臺北市地方教育發展基金 - 臺北市立新民國民中學

業務計畫及預算概要

中華民國 109 年度

貳、業務計畫

本年度業務計畫重點與預算配合情形及預期績效，詳列如下：

單位：新臺幣千元

業務計畫名稱	計畫重點內容	預算數	預 期 績 效
國民教育計畫	辦理各項教學、學生事務及輔導等業務。	100,421	1.新購運動器材、教具、樂器、測驗及圖書等各科教學設備。 2.革新教學方法，提高教學效能。 3.辦理教師甄選、指定活動等項目。
一般行政管理計畫	綜理學校總務、人事、會計等業務。	21,666	配合校務推動行政處室支援工作，進而增進校務運作。
建築及設備計畫	購置教學所需教學設備等及改善教學環境。	15,151	辦理各學科因應教學課程需要購置教學設備，另辦理電源改善工程、活動中心整修工程，以改善教學環境，增進教學效能，並提高行政效率。

參、預算概要

一、基金來源及用途之預計：

(一) 本年度基金來源：

服務收入 3 千元、財產處分收入 3 萬 9 千元、其他財產收入 100 萬元、公庫撥款收入 1 億 3,175 萬 5 千元、雜項收入 38 萬 2 千元，本年度基金來源 1 億 3,317 萬 9 千元，較上年度預算數 1 億 2,715 萬 5 千元，增加 602 萬 4 千元，約 4.74%，主要係公庫撥款收入增加所致。

(二) 本年度基金用途：

國民教育計畫 1 億 42 萬 1 千元，一般行政管理計畫 2,166 萬 6 千元，建築及設備計畫 1,515 萬 1 千元，本年度基金用途 1 億 3,723 萬 8 千元，較上年度預算數 1 億 2,929 萬 2 千元，增加 794 萬 6 千元，約 6.15%，主要係建築及設備計畫增編所致。

臺北市地方教育發展基金 - 臺北市立新民國民中學

業務計畫及預算概要

中華民國 109 年度

二、基金餘絀之預計：

本年度基金來源及用途相抵後，短差 405 萬 9 千元，較上年度預算數差短 213 萬 7 千元，增加 192 萬 2 千元，將移用以前基金餘額 405 萬 9 千元支應。

三、現金流量之預計：

本年度業務活動淨現金流出 405 萬 9 千元。

四、補辦預算事項：詳補辦預算明細表

(一) 購建固定資產 33 萬元

1.107 年度教育局補助所屬學校改善運動設施設備經費購置固定資產 33 萬元。

肆、年度關鍵績效指標：

關鍵策略目標	關鍵績效指標	衡量標準	年度目標值
提升學生體適能	學生體適能通過率	通過檢測學生數 /全校學生數 x100% (單位：%)	65%

伍、前年度及上年度已過期間實施狀況及成果概述：

一、前（107）年度決算結果及績效達成情形：

(一) 前年度決算結果：

1.基金來源：決算數 1 億 3,348 萬元，較預算數 1 億 2,973 萬 2 千元，計增加 374 萬 8 千元，約 2.89%，主要係因教育局補助收入增加所致。

2.基金用途：決算數 1 億 3,758 萬元，較預算數 1 億 3,020 萬 8 千元，計增加 737 萬 2 千元，約 5.66%，主要係因執行敬業樓雨遮切除工程、樂群樓無障礙電梯工程併決算經費所致。

臺北市地方教育發展基金 - 臺北市立新民國民中學

業務計畫及預算概要

中華民國 109 年度

(二) 前年度績效達成情形分析：

年度績效目標	衡量指標	年度目標值	績效衡量暨達成情形分析
推動全民運動	通過檢測學生數/全校學生數 x100% (單位：%)	60%	學生通過體適能檢驗總計 184 人占全校學生數 275 人，比率为 67%，達原訂目標值。

二、上(108)年度已過期間預算執行情形及績效達成情形：

(一) 上年度預算截至 108 年 6 月 30 日止執行情形：

- 1.基金來源：實際執行數 7,617 萬元，較預算分配數 7,257 萬 6 千元，計增加 359 萬 4 千元，約 4.95%，主要係因教育局補助收入增加所致。
- 2.基金用途：實際執行數 7,317 萬 1 千元，較預算分配數 7,471 萬 3 千元，計減少 154 萬 2 千元，約 2.06%，主要係因用人費用提前分配所致。

(二) 上(108)年度績效達成情形分析：

年度績效目標	衡量指標	年度目標值	績效衡量暨達成情形分析
推動全民運動	通過檢測學生數/全校學生數 x100% (單位：%)	65%	截至 107 學年度第 2 學期止，學生通過體適能檢驗總計 165 人占全校學生數 258 人，比率为 64%，達原訂目標值之 98%。

臺北市地方教育發展基金－臺北市立新民國國民中學

補辦預算明細表

中華民國109年度

單位：新臺幣元

項 目	金額	辦理 年度	說 明
合計	330,000		
購建固定資產	330,000		
購置機械及設備	330,000	107	
球場專用投射燈	90,000		教育局補助所屬學校改善運動設施設備經費。(體育及衛生教育-輔導學校體育-74y)
大腿推蹬訓練機	122,000		教育局補助所屬學校改善運動設施設備經費。(體育及衛生教育-輔導學校體育-74y)
商用飛輪健身車	34,000		教育局補助所屬學校改善運動設施設備經費。(體育及衛生教育-輔導學校體育-74y)
專業型電動跑步機	84,000		教育局補助所屬學校改善運動設施設備經費。(體育及衛生教育-輔導學校體育-74y)

備註：各管理機關(構)依預算法第 8 8 條規定補辦預算，應確係不及編入年度預算，且因經營環境發生重大變遷或正常業務(含執行中央補助款項目)之確實需要，並經主管機關核轉本府核准先行辦理者；不具急迫性之事項，仍應儘可能納入預算辦理。

本 頁 空 白

預算主要表

臺北市地方教育發展基金－臺北市立新民國國民中學

基金來源、用途及餘絀預計表

中華民國109年度

單位：新臺幣千元

前年度決算數	項 目	本年度預算數	上年度預算數	比較增減（－）
133,480	基金來源	133,179	127,155	6,024
8	勞務收入	3	4	-1
8	服務收入	3	4	-1
1,394	財產收入	1,039	1,039	
84	財產處分收入	39	39	
1,310	其他財產收入	1,000	1,000	
132,001	政府撥入收入	131,755	126,082	5,673
131,930	公庫撥款收入	131,755	126,082	5,673
71	政府其他撥入收入			
77	其他收入	382	30	352
77	雜項收入	382	30	352
137,580	基金用途	137,238	129,292	7,946
106,310	國民教育計畫	100,421	103,141	-2,720
18,316	一般行政管理計畫	21,666	21,909	-243
12,953	建築及設備計畫	15,151	4,242	10,909
-4,100	本期賸餘(短絀)	-4,059	-2,137	-1,922
12,440	期初基金餘額	6,203	11,964	-5,761
8,340	期末基金餘額	2,144	9,827	-7,683

註：前年度決算數細數之和與總數或略有出入，係四捨五入關係，以下各表同。

臺北市地方教育發展基金－臺北市立新民國國民中學

現金流量預計表

中華民國109年度

單位：新臺幣千元

項 目	本 預	年 算	度 數	說 明
業務活動之現金流量				
本期賸餘(短絀)			-4,059	
業務活動之淨現金流入(流出)			-4,059	
其他活動之現金流量				
其他活動之淨現金流入(流出)				
現金及約當現金之淨增(淨減)			-4,059	
期初現金及約當現金			12,212	
期末現金及約當現金			8,153	

註：本表係採現金及約當現金基礎，包括現金及自投資日起3個月內到期或清償之債權證券。

預算明細表

臺北市地方教育發展基金－臺北市立新民國國民中學

基金來源－服務收入明細表

中華民國109年度

單位：新臺幣元

科 目	單位	本 年 度 預 算 數			說 明
		數量 業務量	利(費)率	金 額	
合計 服務收入	人	10	300	3,000 3,000 3,000	較上年度預算數4,000元，減少1,000元。 教師甄選報名費收入。

臺北市地方教育發展基金－臺北市立新民國國民中學

基金來源－財產處分收入明細表

中華民國109年度

單位：新臺幣元

科 目	單位	本 年 度 預 算 數			說 明
		數量 業務量	利(費)率	金 額	
合計				39,000	
財產處分收入	年	1	39,000	39,000 39,000	較上年度預算數39,000元，無增減。 變賣廢舊物品收入。

臺北市地方教育發展基金－臺北市立新民國國民中學

基金來源－其他財產收入明細表

中華民國109年度

單位：新臺幣元

科 目	單位	本 年 度 預 算 數			說 明
		數量 業務量	利(費)率	金 額	
合計				1,000,000	
其他財產收入	年	1	1,000,000	1,000,000	較上年度預算數1,000,000元，無增減。 國中小場地開放收支(私人團體使用活動中心及網球場)(收支對列)。

臺北市地方教育發展基金－臺北市立新民國國民中學

基金來源－公庫撥款收入明細表

中華民國109年度

單位：新臺幣元

科 目	單位	本 年 度 預 算 數			說 明
		數量 業務量	利(費)率	金 額	
合計				131,755,000	
公庫撥款收入	年	1	131,755,000	131,755,000	較上年度預算數126,082,000元，增加5,673,000元。 市府補助款

臺北市地方教育發展基金－臺北市立新民國國民中學

基金來源－雜項收入明細表

中華民國109年度

單位：新臺幣元

科 目	單 位	本 年 度 預 算 數			說 明
		數 量 業 務 量	利(費)率	金 額	
合計				382,000	
雜項收入				382,000	較上年度預算數30,000元，增加352,000元。
	年	1	6,000	6,000	數位學生証發卡費。
	年	1	22,000	22,000	配住公有宿舍費。
	年	1	354,000	354,000	追繳已前年度工程款廠商押標金。

臺北市地方教育發展基金－臺北市立新民國國民中學

基金用途－國民教育計畫明細表

中華民國109年度

單位：新臺幣元

前年度 決算數	上年度 預算數	科 目	本 年 度 預 算 數	說 明
106,310,469	103,141,000	合計	100,421,000	
99,140,960	94,040,000	用人費用	92,231,000	
36,192,796	32,184,000	正式員額薪資	30,720,000	較上年度預算數32,184,000元，減少1,464,000元。
36,192,796	32,184,000	職員薪金	30,720,000	
			20,916,000	教職員27人薪金(詳用人費用彙計表)(含教育部補助導師費144,000元及專任輔導教師640,000元)。
			4,488,000	教職員6人薪金(詳用人費用彙計表)(含教育部補助導師費48,000元)。
			5,316,000	體育班教職員7人薪金(詳用人費用彙計表)。
2,447,640	1,663,200	聘僱及兼職人員薪資	1,599,840	較上年度預算數1,663,200元，減少63,360元。
2,447,640	1,663,200	兼職人員酬金	1,599,840	
			92,160	補助調整授課鐘點費之外聘教師勞、健保及勞退費用(教育部補助款)。
			921,600	補助調整教師授課鐘點費，32人*2節*40週*360元(教育部補助款)。
			396,000	教師代課鐘點費，本校編制教師總人數38人，按9分之1計，編列5人，每人220節，總節數5人x220節=1,100節，每節360元。
			17,280	補助調整授課鐘點費之外聘教師勞、健保及勞退費用(教育部補助款)。
			172,800	補助調整授課特教教師鐘點費，6人*2節*40週*360元(教育部補助款)。
456,752	511,525	超時工作報酬	511,525	較上年度預算數511,525元，無增減。
456,752	511,525	加班費	511,525	
			404,800	不休假出勤加班費。
			32,200	不休假出勤加班費。
			925	體育班教師加班費。
			73,600	不休假出勤加班費。
8,742,691	9,318,000	獎金	8,891,000	較上年度預算數9,318,000元，減少427,000元。
4,028,279	5,295,000	考績獎金	5,051,000	
			3,486,000	依考績法規定核發之獎金。

臺北市地方教育發展基金－臺北市立新民國民中學

基金用途－國民教育計畫明細表

中華民國109年度

單位：新臺幣元

前年度 決算數	上年度 預算數	科 目	本 年 度 預 算 數	說 明
			679,000	依考績法規定核發之獎金。
			886,000	依考績法規定核發之獎金。
4,714,412	4,023,000	年終獎金	3,840,000	
			2,614,500	依規定於年節加發之獎金。
			561,000	依規定於年節加發之獎金。
			664,500	依規定於年節加發之獎金。
46,076,783	45,157,611	退休及卹償金	45,452,706	較上年度預算數45,157,611元，增加295,095元。
46,076,783	45,157,611	職員退休及離職金	45,426,867	
			1,819,584	提撥退撫基金。
			404,352	提撥退撫基金。
			471,744	提撥退撫基金。
			100,743	退休人員年終慰問金3人，計100,743元。
			42,630,444	退休人員月退休金，100人*33,670元*12月=40,404,000元；退休遺族月撫慰金11人*16,867元*12月=2,226,444元，合計42,630,444元。
		工員退休及離職金	25,839	
			25,839	依規定提撥勞工退休準備金不足之差額(新增)。
5,224,298	5,205,664	福利費	5,055,929	較上年度預算數5,205,664元，減少149,735元。
3,575,036	2,742,300	分擔員工保險費	2,615,340	
			1,774,872	分擔公保、勞保、健保費。
			385,956	分擔公保、勞保、健保費。
			454,512	分擔公保、勞保、健保費。
201,782	211,000	傷病醫藥費	211,000	
			176,000	教職員健康檢查費，11人*16,000元。
			35,000	教職員健康檢查費，10人*3,500元。
406,948	529,200	員工通勤交通費	506,520	
			340,200	教師上下班交通費，27人*10月*2段*630元。
			75,600	教師上下班交通費6人*10月*2段*630元。
			75,600	體育班教師上下班交通費(含3位導師、3位專任老師)6人*10月*2段*630元。

臺北市地方教育發展基金－臺北市立新民國國民中學

基金用途－國民教育計畫明細表

中華民國109年度

單位：新臺幣元

前年度 決算數	上年度 預算數	科 目	本 年 度 預 算 數	說 明
			15,120	體育班專任運動教練上下班交通費1人*12月*2段*630元。
1,040,532	1,723,164	其他福利費	1,723,069	
			192,000	休假旅遊補助費。
			16,000	休假旅遊補助費。
			48,000	休假旅遊補助費。
			36,000	退休人員三節慰問金，6人*6,000元。
			940,649	教職員工子女教育補助費。
			125,420	結婚補助費，2人*2月*31,355元。
			365,000	喪葬補助費，2人*5月*36,500元。
4,071,381	5,266,000	服務費用	4,299,000	
1,365,676	2,581,126	水電費	1,905,686	較上年度預算數2,581,126元，減少675,440元。
				。
1,129,916	1,536,439	工作場所電費	1,130,000	
			1,130,000	班級電費。
235,760	504,687	工作場所水費	235,686	
			235,686	水費。
	540,000	氣體費	540,000	
			540,000	溫水游泳池燃料費。
64,351	64,250	旅運費	58,050	較上年度預算數64,250元，減少6,200元。
39,111	51,150	國內旅費	46,500	
			4,650	因公市外出差旅費。
			41,850	校外教學隨隊人員出差旅費，9人*3天*1,550元。
25,240	3,100	貨物運費	1,550	
			1,550	參加校外活動、露營、展覽等運費。
	10,000	其他旅運費	10,000	
			10,000	中等學校運動會新聞組往返各賽場短程車資。
	64,400	印刷裝訂與廣告費	60,000	較上年度預算數64,400元，減少4,400元。
	64,400	印刷及裝訂費	60,000	
			60,000	中等學校運動會快報排版印刷費。
1,253,314	1,157,900	修理保養及保固費	1,009,900	較上年度預算數1,157,900元，減少148,000元。
				。

臺北市地方教育發展基金－臺北市立新民國國民中學

基金用途－國民教育計畫明細表

中華民國109年度

單位：新臺幣元

前年度 決算數	上年度 預算數	科 目	本 年 度 預 算 數	說 明
911,586	885,450	一般房屋修護費	751,200	
			220,500	校舍水電修理、教具及其他雜項修理。
			530,700	地磚整修、紗窗整修、廁所、工藝樓及樂群樓各項維修、籃球場及網球場圍欄整修、多功能體能教室地磚修補、水塔、水管、廁所門板、洗手台維修等(開放學校場地)(收支對列)。
18,710	62,200	機械及設備修護費	85,200	
			17,200	電腦設備維護費(電腦專案計畫)。
			68,000	游泳池機械及設備修護費(游泳池水電清潔維護費)。
323,018	210,250	雜項設備修護費	173,500	
			73,500	黑板、課桌椅、工藝及其他器材等養護。
			100,000	地磚整修、紗窗整修、廁所、工藝樓及樂群樓各項整修、籃球場及網球場圍欄整修、多功能體能教室整修等各項修繕(開放學校場地)(收支對列)。
734,694	480,784	一般服務費	470,964	較上年度預算數480,784元，減少9,820元。
7,324	8,064	佣金、匯費、經理費及手續費	2,244	
			2,244	委託超商代收學雜費手續費，187人*2學期*6元。
658,370	388,720	外包費	388,720	
			388,720	游泳池救生員外包費，1人*10月*38,872元。
69,000	84,000	體育活動費	80,000	
			54,000	文康活動費，編列教師27人，每人編列2,000元。
			12,000	文康活動費，編列教師6人，每人編列2,000元。
			14,000	文康活動費，編列教師7人，每人編列2,000元。
653,346	917,540	專業服務費	794,400	較上年度預算數917,540元，減少123,140元。
414,600	624,000	講課鐘點、稿費、出席審查及查詢費	503,400	

臺北市地方教育發展基金－臺北市立新民國民中學

基金用途－國民教育計畫明細表

中華民國109年度

單位：新臺幣元

前年度 決算數	上年度 預算數	科 目	本 年 度 預 算 數	說 明
			57,600	分組活動外聘講師鐘點費，36節*1,600元。
			7,200	集中式特教班教材編輯費，1班*12月*600元。
			7,200	身心障礙資源班教材編輯費，1班*12月*600元。
			2,000	特教知能研習外聘講師鐘點費(集中式特教班班級業務費移列)。
			2,000	特教知能研習外聘講師鐘點費(身心障礙資源班班級業務費移列)。
			144,000	體育班教練鐘點費，400節*360元。
			3,600	體育班學生補上課輔鐘點費，10節*360元。
			74,000	活化教學用教師研習進修外聘講座鐘點費，37節*2,000元。
			14,400	國中社團活動教練鐘點費，40節*360元。
			18,000	性別平等教育宣導活動外聘講座鐘點費，9節*2,000元。
			3,200	國中適性入學宣導內聘講座鐘點費(含教育部補助2,000元)。
			12,000	國中生涯發展教育升學博覽入班宣導或職校參訪鐘點費，12節*1,000元。
			20,000	輔導活動外聘講座鐘點費，10節*2,000元。
			5,000	輔導活動專家學者出席費，2人次*2,500元。
			2,000	技職教育、免試及十二年國教校園宣導外聘講座鐘點費。
			91,200	國中特殊技藝教育班講師鐘點費，228節*400元。
			16,000	中等學校運動會新聞組外聘講座鐘點費，8節*2,000元。
			24,000	中等學校運動會新聞組內聘講座鐘點費，24節*1,000元。
53,750	132,700	委託檢驗(定)試驗認證費	130,200	
			27,900	建物公共安全檢查申報及消防安全檢測費(普通班級業務費移列)。
			4,800	飲水機水質檢驗費，4臺*1,200元。
			97,500	邊坡擋土牆水土保持安全監測費，10月*9,

臺北市地方教育發展基金－臺北市立新民國民中學

基金用途－國民教育計畫明細表

中華民國109年度

單位：新臺幣元

前年度 決算數	上年度 預算數	科 目	本 年 度 預 算 數	說 明
	840	試務甄選費	800	750元。
			800	教師甄選試務費用。
184,996	160,000	其他專業服務費	160,000	
			160,000	開放學校場地保全費用(開放學校場地)(收支對列)。
1,540,599	1,811,000	材料及用品費	1,791,000	
547,445	337,968	使用材料費	594,570	較上年度預算數337,968元，增加256,602元。
			594,570	
547,445	337,968	設備零件	594,570	
			217,600	改善汰換中等學校普通教室學生課桌椅，136套*1,600元。
			76,000	教學用平板電腦，8部*9,500元(電腦專案計畫)(新增)。
			34,945	體育班比賽用配件、護具等。
			37,000	體育班訓練器材、各式球類購置。
			16,000	蝴蝶帳，2頂*8,000元(綜合領域)(由班級設備費移列)(新增)。
			7,900	CD播放機，5臺*1,580元(英文領域)(由班級設備費移列)(新增)。
			23,400	创客木工結合零件設備(含教科書)，18組*1,300元(科技領域)(由班級設備費移列)(新增)。
			39,200	桌球桌，4張*9,800元(健體領域)(由班級設備費移列)(新增)。
			11,000	園遊帳，2頂*5,500元(健體領域)(由班級設備費移列)(新增)。
			22,500	密碼鎖文件櫃，5座*4,500元(教務處)(由班級設備費移列)(新增)。
			13,500	辦公桌組(辦公桌120*70*74cm；活動櫃40*56*66cm)，3組*4,500元(教務處)(由班級設備費移列)(新增)。
			3,290	實物攝影機1臺(教務處)(由班級設備費移列)(新增)。
			7,800	護貝機1臺(學務處)(由班級設備費移列)(新增)。

臺北市地方教育發展基金－臺北市立新民國國民中學

基金用途－國民教育計畫明細表

中華民國109年度

單位：新臺幣元

前年度 決算數	上年度 預算數	科 目	本 年 度 預 算 數	說 明
			7,600	折合桌推車1臺(總務處)(由班級設備費移列)(新增)。
			6,635	落地型效率櫃1座(教務處)(由班級設備費移列)(新增)。
			25,200	學生電腦設備維護及管理費，4班*6,300元(電腦專案計畫)。
			22,500	小田園教育體驗實習計畫學習耕種工具。
			22,500	綠屋頂平臺種植計畫耕種工具。
993,154	1,473,032	用品消耗	1,196,430	較上年度預算數1,473,032元，減少276,602元。
14,776	30,600	辦公(事務)用品	34,040	
			7,000	性別平等教育宣導活動文具紙張費。
			7,500	小田園教育體驗實習計畫辦公用文具。
			800	國中適性入學宣導文具用品。
			7,500	綠屋頂平臺種植計畫辦公文具。
			1,200	輔導活動文具紙張等。
			40	教師甄選業務用文具紙張等。
			10,000	中等學校運動會新聞組文具紙張、資料袋等。
12,630	45,912	報章雜誌	56,210	
			7,200	訂閱書報雜誌等費用，9班*800元(普通班級業務費移列)。
			42,010	新購圖書(教務處)(班級設備費移列)。
			7,000	活化教學用教師提升職能相關書籍、期刊。
		農業與園藝用品及環境美化費	90,000	
			45,000	小田園教育體驗實習計畫農作物種子、幼苗、培養土、肥料等。
			45,000	綠屋頂平臺種植計畫農作物種子、幼苗、培養土、肥料等。
90,000	94,500	服裝	94,500	
			94,500	體育班代表隊服裝，45人*2,100元。
14,945	15,000	醫療用品(非醫療院所使用)	15,000	
			15,000	健康中心藥品。

臺北市地方教育發展基金－臺北市立新民國民中學

基金用途－國民教育計畫明細表

中華民國109年度

單位：新臺幣元

前年度 決算數	上年度 預算數	科 目	本 年 度 預 算 數	說 明
860,803	1,287,020	其他用品消耗	906,680	
			182,000	中低收入戶學生用教科書，140人*1,300元。
			6,500	童軍教育經費。
			124,380	普通班級教學材料費，9班*13,820元。
			18,000	消毒藥水及衛生清潔用品費等，9班*2,000元(普通班級業務費移列)。
			11,700	專用垃圾袋費用，9班*1,300元(普通班級業務費移列)。
			34,200	敬師活動費，57人*600元。
			13,820	身心障礙資源班教學所需各項材料及教具。
			200	垃圾袋、衛生紙、消毒藥水及衛生清潔用品等(身心障礙資源班班級業務費移列)。
			13,820	集中式特教班教學所需各項材料及教具。
			200	垃圾袋、衛生紙、消毒藥水及衛生清潔用品等(集中式特教班班級業務費移列)。
			43,000	電腦耗材(電腦專案計畫)。
			20,000	體育班參加比賽報名及教材等，2學期*10,000元。
			25,600	游泳池教學用教材教具等(游泳池水電清潔維護費)。
			6,000	佈置場地氣球，鮮花，粉彩紙等。
			4,400	運動器材籃球、排球及運動場地劃線等用品。
			10,000	運動會場懸掛紅布條，5條*2,000元。
			16,000	參加運動會同學獎勵品，200人*80元。
			7,600	運動會逾時誤餐費用，95人次*80元。
			9,000	活化教學用班級經營活化教育文具紙張講義等材料費，9班*1,000元。
			15,600	國中社團活動用道具材料等。
			4,600	國中生涯發展教育活動材料費。
			2,100	輔導活動場地佈置等雜支。
			21,700	輔導活動各項教學材料、教具及多媒體教材等。

臺北市地方教育發展基金－臺北市立新民國民中學

基金用途－國民教育計畫明細表

中華民國109年度

單位：新臺幣元

前年度 決算數	上年度 預算數	科 目	本 年 度 預 算 數	說 明
			2,160	教師甄選工作人員逾時誤餐費用，27人次*80元。
			148,900	校園消毒、環境清理及校園樹木修剪及綠化美化等相關費用(開放學校場地)(收支對列)。
			88,800	國中特殊技藝教育班教學材料費等。
			9,840	中等學校運動會新聞組電腦耗材、茶水等雜支。
			66,560	中等學校運動會新聞組工作人員、小記者逾時誤餐費用，832人次*80元。
90,596	99,000	租金、償債、利息及相關手續費	94,000	
68,196	60,400	機器租金	60,400	較上年度預算數60,400元，無增減。
68,196	60,400	機械及設備租金	60,400	
			60,400	飲水機租賃費，4臺*15,100元(開放學校場地)(收支對列)。
22,400	38,600	交通及運輸設備租金	33,600	較上年度預算數38,600元，減少5,000元。
22,400	38,600	車租	33,600	
			5,000	校外教學車租(集中式特教班班級業務費移列)。
			5,000	校外教學車租(由身心障礙資源班班級業務費移列)。
			20,000	體育班師生參加比賽租車，2輛*10,000元。
			3,600	中等學校運動會新聞組車租及交通運輸費，6輛*600元。
1,258,823	1,687,000	會費、捐助、補助、分攤、照護、救濟與交流活動費	1,774,000	
39,500	40,000	捐助、補助與獎助	36,760	較上年度預算數40,000元，減少3,240元。
39,500	40,000	獎助學員生給與	36,760	
			10,000	教育局關懷獎每校推薦1名學生獎助金。
			760	配合預算編列至千元，增列進位數760元。
			26,000	優秀學生獎學金，13班*2學期*1,000元。
1,219,323	1,647,000	補貼、獎勵、慰問、照護與救濟	1,737,240	較上年度預算數1,647,000元，增加90,240元。
1,219,323	1,647,000	其他補貼、獎勵、慰問、照護與救濟	1,737,240	
			1,551,000	清寒學生餐費補助，141人*200日*55元。

臺北市地方教育發展基金－臺北市立新民國民中學

基金用途－國民教育計畫明細表

中華民國109年度

單位：新臺幣元

前年度 決算數	上年度 預算數	科 目	本 年 度 預 算 數	說 明
			112,000	弱勢學生冷氣使用費補助費用，140人*1年*800元(新增)。
			74,240	補助學校午餐使用有機蔬菜或有機米計畫，232人*40週*1次*8元。
208,110	238,000	其他	232,000	
208,110	238,000	其他支出	232,000	較上年度預算數238,000元，減少6,000元。
208,110	238,000	其他	232,000	
			50,400	執行學生路隊安全導護費，2人*40週*10次*63元。
			69,750	體育班師生參加比賽旅費，3人*5天*3次*1,550元。
			28,000	體育班活動逾時誤餐費用，350人次*80元。
			60,550	體育班師生參加市內比賽交通費。
			23,300	班級自治費，233人*2學期*50元。

臺北市地方教育發展基金－臺北市立新民國國民中學

基金用途－一般行政管理計畫明細表

中華民國109年度

單位：新臺幣元

前年度 決算數	上年度 預算數	科 目	本 年 度 預 算 數	說 明
18,316,006	21,909,000	合計	21,666,000	
17,474,919	20,838,000	用人費用	20,203,000	
11,713,840	13,440,000	正式員額薪資	13,056,000	較上年度預算數13,440,000元，減少384,000元。
9,754,960	11,328,000	職員薪金	11,328,000	
			11,328,000	職員14人薪金(詳用人費用彙計表)。
765,480	768,000	工員工資	384,000	
			384,000	工員1人工資(詳用人費用彙計表)。
1,193,400	1,344,000	警餉	1,344,000	
			1,344,000	校警2人薪金(詳用人費用彙計表)。
4,630		聘僱及兼職人員薪資		
4,630		兼職人員酬金		
455,680	682,684	超時工作報酬	650,452	較上年度預算數682,684元，減少32,232元。
455,680	682,684	加班費	650,452	
			647,464	不休假出勤加班費。
			1,200	職工各項業務加班費(統籌業務費移列)。
			1,788	教職員各項業務加班費(統籌業務費移列)。
2,645,268	3,816,500	獎金	3,704,500	較上年度預算數3,816,500元，減少112,000元。
1,305,514	2,136,500	考績獎金	2,072,500	
			2,072,500	依考績法規定核發之獎金。
1,339,754	1,680,000	年終獎金	1,632,000	
			1,632,000	依規定於年節加發之獎金。
1,029,508	1,136,784	退休及卹償金	1,106,064	較上年度預算數1,136,784元，減少30,720元。
960,954	1,075,344	職員退休及離職金	1,075,344	
			1,075,344	提撥退撫基金。
68,554	61,440	工員退休及離職金	30,720	
			30,720	提撥勞工退休準備金。
1,625,993	1,762,032	福利費	1,685,984	較上年度預算數1,762,032元，減少76,048元。
1,149,633	1,201,872	分擔員工保險費	1,156,944	
			1,156,944	分擔公保、勞保、健保費。
196,400	272,160	員工通勤交通費	257,040	

臺北市地方教育發展基金－臺北市立新民國國民中學

基金用途－一般行政管理計畫明細表

中華民國109年度

單位：新臺幣元

前年度 決算數	上年度 預算數	科 目	本 年 度 預 算 數	說 明
			257,040	職員及技工、工友上下班交通費17人*12月*2段*630元。
279,960	288,000	其他福利費	272,000	
			272,000	休假旅遊補助費。
703,314	951,000	服務費用	1,381,000	
87,170	105,060	郵電費	105,060	較上年度預算數105,060元，無增減。
3,060	3,060	郵費	3,060	
			3,060	郵資(統籌業務費移列)。
84,110	102,000	電話費	102,000	
			102,000	電話費，12月*8,500元(統籌業務費移列)。
12,804	17,940	旅運費	17,940	較上年度預算數17,940元，無增減。
12,804	17,940	國內旅費	17,940	
			17,940	教職員工因公外出所需短程車資(統籌業務費提列)。
131,480	196,000	一般服務費	626,000	較上年度預算數196,000元，增加430,000元。
96,480	160,000	外包費	592,000	
			432,000	職工(技工、工友)業務外包費，1人*12月*36,000元(新增)。
			160,000	消化超額職工4人(技工、工友)業務外包費。
35,000	36,000	體育活動費	34,000	
			34,000	文康活動費，編列職員14人、工員1人、校警2人，合計17人，每人編列2,000元。
400,000	560,000	專業服務費	560,000	較上年度預算數560,000元，無增減。
400,000	560,000	其他專業服務費	560,000	
			560,000	校園安全機械定點、機動巡邏保全費用。
71,860	72,000	公共關係費	72,000	較上年度預算數72,000元，無增減。
71,860	72,000	公共關係費	72,000	
			72,000	校長特別費，12月*6,000元。
136,773	119,000	材料及用品費	81,000	
136,773	119,000	用品消耗	81,000	較上年度預算數119,000元，減少38,000元。
130,773	102,560	辦公(事務)用品	72,380	
			72,380	本校奉核定普通班9班、體育班3班、集中式特教班1班，統籌業務費計算如下：1,290

臺北市地方教育發展基金－臺北市立新民國國民中學

基金用途－一般行政管理計畫明細表

中華民國109年度

單位：新臺幣元

前年度 決算數	上年度 預算數	科 目	本 年 度 預 算 數	說 明
6,000	15,000	服裝	6,200	元*13班*12月=201,240元，除依實際需求移列加班費3,420元、誤餐費1,440元、電話費102,000元、郵費3,060元、國內旅費17,940元、會費1,000元，其餘如列數。
			3,000	校警夏服(第35年)，2人*1套*1,500元。
			2,200	校警皮鞋，2人*1雙*1,100元。
			200	校警襪子，2雙*100元。
			800	校警服裝配備，2人*1年*400元。
	1,440	其他用品消耗	2,420	
			980	配合預算編列至千元，增列進位數980元。
			1,440	教職員工因公外出等外勤逾時誤餐費用，18人次*80元(統籌業務費移列)。
1,000	1,000	會費、捐助、補助、分攤、照護、救濟與交流活動費	1,000	
1,000	1,000	會費	1,000	較上年度預算數1,000元，無增減。
1,000	1,000	職業團體會費	1,000	
			1,000	護理師1人公會會費(統籌業務費移列)。

臺北市地方教育發展基金－臺北市立新民國國民中學

基金用途－建築及設備計畫明細表

中華民國109年度

單位：新臺幣元

前年度 決算數	上年度 預算數	科 目	本 年 度 預 算 數	說 明
12,953,376	4,242,000	合計	15,151,000	
12,953,376	4,242,000	購建固定資產、無形資產及非理財 目的之長期投資	15,151,000	
2,345,620	1,649,000	購建固定資產	1,839,000	
2,345,620	1,649,000	一般建築及設備計畫	1,839,000	
		活動中心整修工程	987,000	
		購置交通及運輸設備	987,000	
			174,000	新購音響設備配置及系統整合 1式(含管線材料及五金零料)。
			519,000	新購數位多媒體專業音響設備 系統1式。
			168,000	新購數位影音環控系統1組(含 主機、無線觸控面板、程式編 輯系統及安裝施工)。
			126,000	新購現場影音直播系統1式。
316,985				
316,985		購置機械及設備		
		校園前瞻基礎建設	240,000	
		購置機械及設備	240,000	
			240,000	新購無線基地臺，16臺*15,000 元(電腦專案計畫)。
322,626				
77,519		購置機械及設備		
192,473		購置交通及運輸設備		
52,634		購置雜項設備		
278,980		班級設備	219,000	
222,980		購置機械及設備	60,000	
			60,000	新購教學及行政資料建檔設備 1臺(教務處)。
20,000		購置交通及運輸設備		
36,000		購置雜項設備	159,000	
			42,000	新購棒球護網架(健體領域)，3 張*14,000元。
			38,000	新購冷氣(窗型2噸，含安裝)(學務處)，2臺*19,000元。
			19,000	汰舊換新冷氣1臺(窗型2噸，含 安裝)(輔導室)。

臺北市地方教育發展基金－臺北市立新民國國民中學

基金用途－建築及設備計畫明細表

中華民國109年度

單位：新臺幣元

前年度 決算數	上年度 預算數	科 目	本 年 度 預 算 數	說 明
			60,000	新購水龜1臺(體育組)。
25,000		特殊班設備	32,000	
25,000		購置機械及設備		
		購置雜項設備	32,000	
			19,000	新購冷氣1臺(窗型2噸，含安裝)。
			13,000	新購專業型調理機1臺(2.5L)。
1,232,100		資訊設備	361,000	
1,232,100		購置機械及設備	361,000	
			86,000	汰舊換新網路及資訊周邊設備(電腦專案計畫)。
			275,000	汰舊換新個人電腦，11部*25,000元(電腦專案計畫)。
	1,649,000	校園設備		
	725,000	購置機械及設備		
	924,000	購置雜項設備		
169,929		專科教室環境改善工程		
169,929		購置雜項設備		
36,000	126,000	購置無形資產	36,000	
36,000	126,000	一般建築及設備計畫	36,000	
	90,000	由學校編列執行之無形資產		
	90,000	購置電腦軟體		
36,000	36,000	資訊設備	36,000	
36,000	36,000	購置電腦軟體	36,000	
			36,000	電腦教學軟體費(電腦專案計畫)。
10,571,756	2,467,000	遞延支出	13,276,000	
10,571,756	2,467,000	一般建築及設備計畫	13,276,000	
		活動中心整修工程	3,455,000	
		遞延修繕房屋建築支出	3,455,000	
			3,095,422	一、施工費。
			298,017	二、委託技術服務費(總包價法)。
			61,561	三、工程管理費(按施工費約2%提列)。

臺北市地方教育發展基金－臺北市立新民國國民中學

基金用途－建築及設備計畫明細表

中華民國109年度

單位：新臺幣元

前年度 決算數	上年度 預算數	科 目	本 年 度 預 算 數	說 明
		電源改善工程	9,821,000	
		遞延修繕房屋建築支出	9,821,000	
			8,996,500	一、施工費。
			644,755	二、委託設計服務費(總包價 法)。
			179,745	三、工程管理費(按施工費約 2%提列)
10,571,756	2,467,000	校園整修工程		
10,571,756	2,467,000	遞延修繕房屋建築支出		

本 頁 空 白

預 算 參 考 表

臺北市地方教育發展基金－臺北市立新民國國民中學

預計平衡表

中華民國109年12月31日

單位：新臺幣千元

107年(前年) 12月31日 決算數	科 目	109年12月31日 預計數	108年12月31日 預計數	比較增減(-)
5,224,960	資產合計	5,218,764	5,222,823	-4,059
5,224,960	資產	5,218,764	5,222,823	-4,059
14,799	流動資產	8,603	12,662	-4,059
14,349	現金	8,153	12,212	-4,059
14,349	銀行存款	8,153	12,212	-4,059
450	預付款項	450	450	
450	預付費用	450	450	
3,180	投資、長期應收款項、貸墊款及準備金	3,180	3,180	
3,180	準備金	3,180	3,180	
2,172	退休及離職準備金	2,172	2,172	
1,008	其他準備金	1,008	1,008	
5,206,982	其他資產	5,206,982	5,206,982	
5,206,982	什項資產	5,206,982	5,206,982	
87	暫付及待結轉帳項	87	87	
5,206,895	代管資產	5,206,895	5,206,895	
5,224,960	負債及基金餘額合計	5,218,764	5,222,823	-4,059
5,216,620	負債	5,216,620	5,216,620	
4,864	流動負債	4,864	4,864	
4,864	應付款項	4,864	4,864	
4,743	應付代收款	4,743	4,743	
121	應付費用	121	121	
	預收款項			
	預收收入			
5,211,756	其他負債	5,211,756	5,211,756	
5,211,756	什項負債	5,211,756	5,211,756	
2,299	存入保證金	2,299	2,299	
2,172	應付退休及離職金	2,172	2,172	
5,206,895	應付代管資產	5,206,895	5,206,895	
390	暫收及待結轉帳項	390	390	
8,340	基金餘額	2,144	6,203	-4,059
8,340	基金餘額	2,144	6,203	-4,059
8,340	基金餘額	2,144	6,203	-4,059
8,340	累積餘額	2,144	6,203	-4,059

註：1.信託代理與保證資產(負債)前年度決算數80,557元，上年度預計數80,557元，本年度預計數80,557元。2.或有資產(負債)0元。3.本基金自93年度起，本固定項目分開原則，將屬長期固定帳項，包括固定資產15,339,977元、無形資產139,087元及長期債務0元等，另立帳類管理，未納入本表。

臺北市地方教育發展基金

各項費用

中華民國

前年度 決算數	上年度 預算數	計畫別		合計	國民教育計畫
		用途別科目			
137,579,851	129,292,000	合計		137,238,000	100,421,000
116,615,879	114,878,000	用人費用		112,434,000	92,231,000
47,906,636	45,624,000	正式員額薪資		43,776,000	30,720,000
45,947,756	43,512,000	職員薪金		42,048,000	30,720,000
765,480	768,000	工員工資		384,000	
1,193,400	1,344,000	警餉		1,344,000	
2,452,270	1,663,200	聘僱及兼職人員薪資		1,599,840	1,599,840
2,452,270	1,663,200	兼職人員酬金		1,599,840	1,599,840
912,432	1,194,209	超時工作報酬		1,161,977	511,525
912,432	1,194,209	加班費		1,161,977	511,525
11,387,959	13,134,500	獎金		12,595,500	8,891,000
5,333,793	7,431,500	考績獎金		7,123,500	5,051,000
6,054,166	5,703,000	年終獎金		5,472,000	3,840,000
47,106,291	46,294,395	退休及卹償金		46,558,770	45,452,706
47,037,737	46,232,955	職員退休及離職金		46,502,211	45,426,867
68,554	61,440	工員退休及離職金		56,559	25,839
6,850,291	6,967,696	福利費		6,741,913	5,055,929
4,724,669	3,944,172	分擔員工保險費		3,772,284	2,615,340
201,782	211,000	傷病醫藥費		211,000	211,000
603,348	801,360	員工通勤交通費		763,560	506,520
1,320,492	2,011,164	其他福利費		1,995,069	1,723,069
4,774,695	6,217,000	服務費用		5,680,000	4,299,000
1,365,676	2,581,126	水電費		1,905,686	1,905,686
1,129,916	1,536,439	工作場所電費		1,130,000	1,130,000
235,760	504,687	工作場所水費		235,686	235,686
	540,000	氣體費		540,000	540,000
87,170	105,060	郵電費		105,060	
3,060	3,060	郵費		3,060	
84,110	102,000	電話費		102,000	
77,155	82,190	旅運費		75,990	58,050
51,915	69,090	國內旅費		64,440	46,500

一 臺北市立新民國國民中學

彙計表

109年度

單位：新臺幣元

一般行政管理計畫	建築及設備計畫				
21,666,000	15,151,000				
20,203,000					
13,056,000					
11,328,000					
384,000					
1,344,000					
650,452					
650,452					
3,704,500					
2,072,500					
1,632,000					
1,106,064					
1,075,344					
30,720					
1,685,984					
1,156,944					
257,040					
272,000					
1,381,000					
105,060					
3,060					
102,000					
17,940					
17,940					

臺北市地方教育發展基金

各項費用

中華民國

前年度 決算數	上年度 預算數	計畫別		合計	國民教育計畫
		用途別科目			
25,240	3,100	貨物運費		1,550	1,550
	10,000	其他旅運費		10,000	10,000
	64,400	印刷裝訂與廣告費		60,000	60,000
	64,400	印刷及裝訂費		60,000	60,000
1,253,314	1,157,900	修理保養及保固費		1,009,900	1,009,900
911,586	885,450	一般房屋修護費		751,200	751,200
18,710	62,200	機械及設備修護費		85,200	85,200
323,018	210,250	雜項設備修護費		173,500	173,500
866,174	676,784	一般服務費		1,096,964	470,964
7,324	8,064	佣金、匯費、經理費及手續費		2,244	2,244
754,850	548,720	外包費		980,720	388,720
104,000	120,000	體育活動費		114,000	80,000
1,053,346	1,477,540	專業服務費		1,354,400	794,400
414,600	624,000	講課鐘點、稿費、出席審查及查詢費		503,400	503,400
53,750	132,700	委託檢驗(定)試驗認證費		130,200	130,200
	840	試務甄選費		800	800
584,996	720,000	其他專業服務費		720,000	160,000
71,860	72,000	公共關係費		72,000	
71,860	72,000	公共關係費		72,000	
1,677,372	1,930,000	材料及用品費		1,872,000	1,791,000
547,445	337,968	使用材料費		594,570	594,570
547,445	337,968	設備零件		594,570	594,570
1,129,927	1,592,032	用品消耗		1,277,430	1,196,430
145,549	133,160	辦公(事務)用品		106,420	34,040
12,630	45,912	報章雜誌		56,210	56,210
		農業與園藝用品及環境美化費		90,000	90,000
96,000	109,500	服裝		100,700	94,500
14,945	15,000	醫療用品(非醫療院所使用)		15,000	15,000
860,803	1,288,460	其他用品消耗		909,100	906,680
90,596	99,000	租金、償債、利息及相關手續費		94,000	94,000
68,196	60,400	機器租金		60,400	60,400

一 臺北市立新民國國民中學

彙計表

109年度

單位：新臺幣元

一般行政管理計畫	建築及設備計畫				
<p>626,000</p> <p>592,000</p> <p>34,000</p> <p>560,000</p> <p>560,000</p> <p>72,000</p> <p>72,000</p> <p>81,000</p> <p>81,000</p> <p>72,380</p> <p>6,200</p> <p>2,420</p>					

臺北市地方教育發展基金

各項費用

中華民國

前年度 決算數	上年度 預算數	計畫別 用途別科目	合計	國民教育計畫
68,196	60,400	機械及設備租金	60,400	60,400
22,400	38,600	交通及運輸設備租金	33,600	33,600
22,400	38,600	車租	33,600	33,600
12,953,376	4,242,000	購建固定資產、無形資產及非理財目的 之長期投資	15,151,000	
2,345,620	1,649,000	購建固定資產	1,839,000	
1,874,584	725,000	購置機械及設備	661,000	
212,473		購置交通及運輸設備	987,000	
258,563	924,000	購置雜項設備	191,000	
36,000	126,000	購置無形資產	36,000	
36,000	126,000	購置電腦軟體	36,000	
10,571,756	2,467,000	遞延支出	13,276,000	
10,571,756	2,467,000	遞延修繕房屋建築支出	13,276,000	
1,259,823	1,688,000	會費、捐助、補助、分攤、照護、救濟 與交流活動費	1,775,000	1,774,000
1,000	1,000	會費	1,000	
1,000	1,000	職業團體會費	1,000	
39,500	40,000	捐助、補助與獎助	36,760	36,760
39,500	40,000	獎助學員生給與	36,760	36,760
1,219,323	1,647,000	補貼、獎勵、慰問、照護與救濟	1,737,240	1,737,240
1,219,323	1,647,000	其他補貼、獎勵、慰問、照護與救濟	1,737,240	1,737,240
208,110	238,000	其他	232,000	232,000
208,110	238,000	其他支出	232,000	232,000
208,110	238,000	其他	232,000	232,000

一 臺北市立新民國民中學

彙計表

109年度

單位：新臺幣元

一般行政管理計畫	建築及設備計畫				
	15,151,000				
	1,839,000				
	661,000				
	987,000				
	191,000				
	36,000				
	36,000				
	13,276,000				
	13,276,000				
1,000					
1,000					
1,000					

臺北市地方教育發展基金－臺北市立新民國國民中學

員工人數彙計表

中華民國109年度

單位：人

計 畫 及 項 目	上年度最高可 進用員額數	本年度 增減(-)數	本年度最高可 進用員額數	說 明
合計	60	-3	57	
國民教育計畫部分	42	-2	40	
正式職員	42	-2	40	
一般行政管理計畫部分	18	-1	17	
正式職員	16		16	
正式工員	2	-1	1	

註：1.本表不包含臨時工員人數。

2.本表臨時職員係指奉准有案之約聘僱人員。

3.外包費編列救生員1人、工友外包1人、消化超額職工業務外包費等，計98萬720元。

本 頁 空 白

臺北市地方教育發展基金

用人費用

中華民國

計畫及項目	合計	正式 員額 薪資	聘僱 人員 薪資	超時 工作 報酬	津貼	獎 金		
						年終獎金	考績獎金	其他
合計	112,434,000	43,776,000		1,161,977		5,472,000	7,123,500	
國民教育計畫	92,231,000	30,720,000		511,525		3,840,000	5,051,000	
職員薪金	30,720,000	30,720,000						
兼職人員 酬金	1,599,840							
加班費	511,525			511,525				
考績獎金	5,051,000						5,051,000	
年終獎金	3,840,000					3,840,000		
職員退休 及離職金	45,426,867							
工員退休 及離職金	25,839							
分擔員工 保險費	2,615,340							
傷病醫藥 費	211,000							
員工通勤 交通費	506,520							
其他福利 費	1,723,069							
一般行政管理計畫	20,203,000	13,056,000		650,452		1,632,000	2,072,500	
職員薪金	11,328,000	11,328,000						
工員工資	384,000	384,000						
警餉	1,344,000	1,344,000						
加班費	650,452			650,452				
考績獎金	2,072,500						2,072,500	
年終獎金	1,632,000					1,632,000		
職員退休 及離職金	1,075,344							
工員退休 及離職金	30,720							
分擔員工 保險費	1,156,944							
員工通勤	257,040							

—臺北市立新民國國民中學

彙計表

109年度

單位：新臺幣元

退休及卹償金		資遣費	福 利 費					提繳費	兼任 人員 用人 費用
退休金	卹償金		分擔 保險費	傷病 醫藥費	提撥 福利金	員工通勤 交通費	其他		
46,558,770			3,772,284	211,000		763,560	1,995,069	1,599,840	
45,452,706			2,615,340	211,000		506,520	1,723,069	1,599,840	
45,426,867								1,599,840	
25,839			2,615,340	211,000		506,520	1,723,069		
1,106,064			1,156,944			257,040	272,000		
1,075,344									
30,720			1,156,944			257,040			

臺北市地方教育發展基金

用人費用

中華民國

計畫及項目	合計	正式 員額 薪資	聘僱 人員 薪資	超時 工作 報酬	津貼	獎 金		
						年終獎金	考績獎金	其他
交通費 其他福利 費	272,000							

註：1.本表不包含臨時工員薪津。
 2.本表兼任人員用人費用，係學校教職員兼課或請假代課鐘點費。3.外包費編列救生員1人、工友外包1人、消化超額職工業務外包費等，計98萬720元。

—臺北市立新國民中學

彙計表

109年度

單位：新臺幣元

退休及卹償金		資遣費	福 利 費					提繳費	兼任 人員 用人 費用
退休金	卹償金		分擔 保險費	傷病 醫藥費	提撥 福利金	員工通勤 交通費	其他		
							272,000		

臺北市地方教育發展基金－臺北市立新民國國民中學

單位（或計畫）成本分析表

中華民國109年度

單位：新臺幣千元

計畫別	單位	單位成本(元)或 平均利(費)率	數量	預算數	說明
合計				137,238	
國民教育計畫				100,421	
一般行政管理計畫				21,666	
建築及設備計畫				15,151	

臺北市地方教育發展基金－臺北市立新民國國民中學

5年來主要業務計畫分析表

中華民國109年度

單位：新臺幣千元

年度及項目	單位	數量	單位成本(元)或 平均利(費)率	金額	說明
(本)年度預算數					
國民教育計畫				100,421	
(上)年度預算數					
國民教育計畫				103,141	
(前)年度決算數					
國民教育計畫				106,310	
(106)年度決算數					
國民教育計畫				100,325	
(105)年度決算數					
國民教育計畫				109,544	

臺北市地方教育發展基金－臺北市立新民國國民中學

資本資產明細表

中華民國109年度

單位：新臺幣千元

項 目	取得成本 (期初餘額)	以前年度 累計折舊/ 長期投資 評 價	本 年 度 變 動				主要增減 原因說明	本年度累計折 舊/長期投資 評價變動數	期末餘額
			增加		減少				
			金額	類型	金額	類型			
合計	54,102	36,097	1,875		49		4,352	15,479	
土地改良物	22,166	12,733					929	8,504	
房屋及建築	2,814	1,067					63	1,684	
機械及設備	15,039	11,401	661	增置			2,495	1,804	
交通及運輸 設備	2,243	1,670	987	增置			74	1,486	
雜項設備	11,688	9,225	191	增置			792	1,862	
電腦軟體	152		36	增置	49	無形資 產攤銷		139	