

中華民國 109 年度 4-0501234

臺北市總預算案

臺北市政府教育局主管

臺北市地方教育發展基金

臺北市立新興國民中學附屬單位預算之分預算

(特別收入基金)

臺北市立新興國民中學編

臺北市地方教育發展基金－臺北市立新興國民中學

目次

中華民國109年度

一、財務摘要	第 1 頁
二、業務計畫及預算概要	第 3 -10 頁
三、預算主要表	
(一) 基金來源、用途及餘絀預計表	第 11 頁
(二) 現金流量預計表	第 12 頁
四、預算明細表	
(一) 基金來源－服務收入明細表	第 13 頁
(二) 基金來源－財產處分收入明細表	第 14 頁
(三) 基金來源－其他財產收入明細表	第 15 頁
(四) 基金來源－公庫撥款收入明細表	第 16 頁
(五) 基金來源－雜項收入明細表	第 17 頁
(六) 基金用途－國民教育計畫明細表	第 18 -25 頁
(七) 基金用途－一般行政管理計畫明細表	第 26 -27 頁
(八) 基金用途－建築及設備計畫明細表	第 28 -30 頁
五、預算參考表	
(一) 預計平衡表	第 31 頁
(二) 各項費用彙計表	第 32 -37 頁
(三) 員工人數彙計表	第 38 頁
(四) 用人費用彙計表	第 40 -43 頁
(五) 單位（或計畫）成本分析表	第 44 頁
(六) 5年來主要業務計畫分析表	第 45 頁
(七) 資本資產明細表	第 46 頁

臺北市地方教育發展基金－臺北市立新興國民中學

財務摘要

中華民國109年度

單位：新臺幣千元

項 目	本 年 度	上 年 度	比較增減數	%
經營成績：				
基金來源	139,359	144,437	-5,078	-3.52
基金用途	139,736	144,032	-4,296	-2.98
賸餘(短絀)	-377	405	-782	--
餘絀情形：				
基金餘額	1,864	2,241	-377	-16.82
現金流量(註)：				
現金及約當現金之淨增 (減)	-377	405	-782	--

附註：現金流量係採現金及約當現金基礎，包括現金及自投資日起3個月內到期或清償之債權證券。

本 頁 空 白

業務計畫及預算概要

臺北市地方教育發展基金－臺北市立新興國民中學

業務計畫及預算概要

中華民國 109 年度

壹、基金概況

一、設立宗旨及願景：

- (一) 本校遵照憲法第 158 條及 160 條規定，教育文化應發展國民之民族精神、自治精神，國民道德與健全體格、科學及生活智能，以培養青少年七大學習領域及十大基本能力。
- (二) 本校自 91 年度起依教育經費編列與管理法第 13 條規定設置「臺北市地方教育發展基金」，以促進教育健全發展，提昇教育經費運用績效。
- (三) 本校以「校園有愛」為教育基準，以「新興有愛、校園家庭、有效學習、永續經營」為願景，以此建構一所人文領航、專業創新的國中，學生受業茁壯於親師合作並樂在學習的校園，而能才德兼備。

二、施政重點：

- (一) 開啟多元智慧：尊重每個學生獨特的個性，以多元智慧的觀點協助他找到生命的亮點，肯定天生我才必有用，能知於學，樂於學。
- (二) 培養生活能力：培養學生帶得走的公民關鍵能力，強化自我管理、閱讀理解、生涯規劃、問題解決、奉獻服務、溝通表達等核心素養。
- (三) 蘊育人文情懷：在溫馨開放的校園文化中，孕育人文情懷，學會尊重、包容；建構生命的價值、完成人性的開展。
- (四) 建置溫馨民主的校園文化：
 1. 以參與式管理、落實行政、教師會、家長會三者的良性互動。
 2. 以學生第一，教學優先的觀念提昇行政服務效率。
 3. 放下威權心態，開啟校園民主之風氣。
- (五) 推動適性教學：
 1. 落實校本課程理念，採多元化、活潑化的教學及評量。
 2. 運用校內、外資源，加強多元學習能力。
 3. 關懷相對弱勢學生之教學及輔導。
 4. 推動行動學習，充實學生運用資訊之知能，並提昇教師運用學習載具教學之能力。

臺北市地方教育發展基金 - 臺北市立新興國民中學

業務計畫及預算概要

中華民國 109 年度

(六) 辦理發展性的訓輔活動：

1. 辦理各項活動、競賽及展演。
2. 推動校內外學習服務。
3. 發展績優社團及校隊，如網球隊、口琴、非洲鼓、童軍等。
4. 加強新興領域教育的辦理，並融入各科教學以收成效。

三、組織概況：

本校設置校長 1 人，綜理全校校務，下設教務處、學生事務處、總務處、輔導室、會計室及人事室等單位。

內部分層業務如下：

(一) 教務處：秉承校長之命，辦理全校教務事項。

1. 教學組：掌理課程編排、課業考查、學藝競賽、教學研究、教師進修、教師差假調代課及缺補課之查核等事項。
2. 註冊組：掌理註冊、編班、轉學、休學、學籍保管、各項獎助學金補助及成績考查等有關學籍事項。
3. 設備組：掌理教科書編選、教學用具之管理、保管及出版學校刊物等事項。
4. 資訊組：掌理電腦設備及區域網路之管理、保管等事項。

(二) 學生事務處：秉承校長之命，辦理全校學生事務事項。

1. 訓育組：掌理訓育計畫之擬定，辦理各項訓育活動。
2. 體育組：掌理學生體育活動、體格鍛鍊等事項。
3. 生教組：掌理學生日常生活常規，辦理交通導護各項事項。
4. 衛生組：掌理健康檢查、校園環境之整理與美化，個人及環境衛生檢查、保健等事項。

(三) 總務處：秉承校長之命，辦理全校總務事項。

1. 事務組：掌理校舍、校具、財產、物品採購保管、工程發包、監工及驗收。
2. 出納組：掌理現金、零用金、票據、契約之保管等收支事項，辦理員工薪津發放及各項扣繳單據證明等。
3. 文書組：掌理文件收發登錄、撰擬繕校、典守學校印信、檔案保管、整理各項會議紀錄及校史等事項。

臺北市地方教育發展基金 - 臺北市立新興國民中學

業務計畫及預算概要

中華民國 109 年度

(四) 輔導室：秉承校長之命，辦理全校學生學習輔導、生活輔導、生涯輔導等事項。

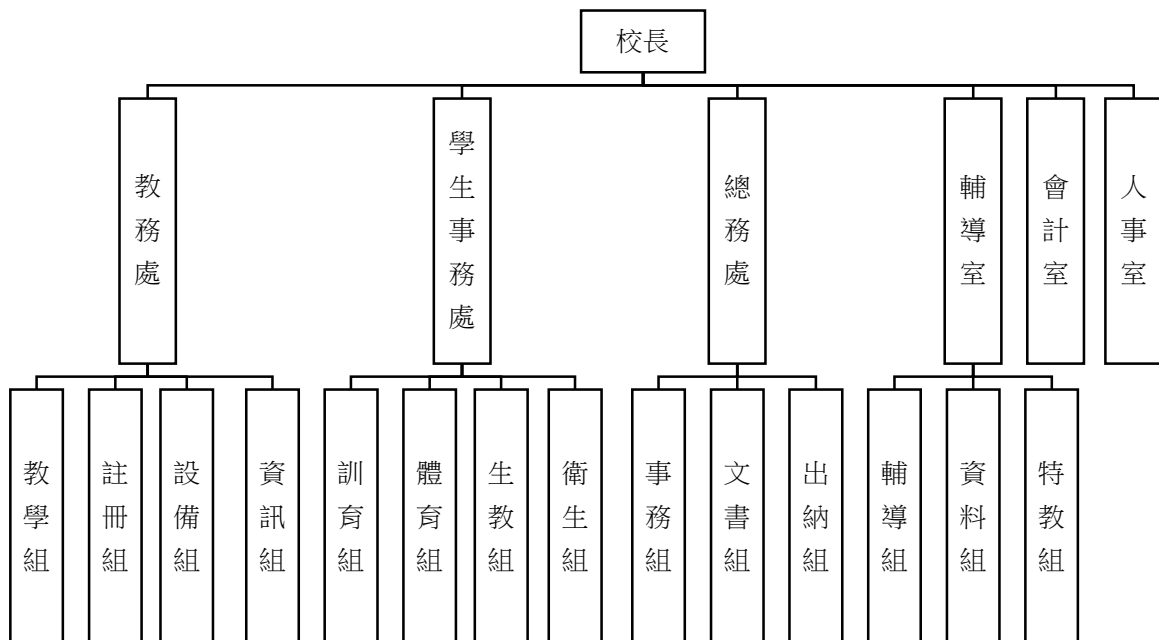
1. 輔導組：掌理學生個案建立、學習輔導、生活輔導、生涯輔導及兩性教育、親職教育等事項。

2. 資料組：辦理輔導資料搜集建檔、組訓愛心家長、實施測驗、社區人力整合、出版親職刊物等事項。

3. 特教組：擬訂特殊教育計畫章則、親師輔導諮詢、特教班甄選鑑別、實施各項診斷測驗、特教兒童追蹤輔導等事項。

(五) 會計室：秉承上級主計機關之監督與指導，並受校長之指揮，依法辦理歲計、會計、統計等事項。

(六) 人事室：秉承上級人事機關之監督與指導，並受校長之指揮，依法辦理人事管理查核等事項。



臺北市地方教育發展基金 - 臺北市立新興國民中學

業務計畫及預算概要

中華民國 109 年度

四、基金歸類及屬性：

本校地方教育發展基金依據教育經費編列與管理法第 13 條規定設置，本基金為預算法第 4 條第 1 項第 2 款第 5 目所定之特別收入基金，以本府教育局為管理機關。

貳、業務計畫

本年度業務計畫重點與預算配合情形及預期績效，詳列如下：

單位：新臺幣千元

業務計畫名稱	計畫重點內容	預算數	預 期 績 效
國民教育計畫	辦理各項教學、學生事務及輔導等業務。	115,016	1.新購工藝、自然、社會、圖書等各科教學設備，充實各科教材及用具。 2.革新教學方法，提高教學效能。 3.辦理暑期夏令營、教師甄選、指定活動等項目。
一般行政管理計畫	綜理學校總務、人事、會計等業務。	18,560	配合校務推動行政處室支援工作，進而增進校務運作。
建築及設備計畫	購置教學所需教學設備等及改善教學環境。	6,160	1.辦理各學科因應教學課程需要購置教學設備。 2.辦理能源管理系統建置工程(第二期)、校舍水管更新工程，校園能源翻新計畫-能源管理專案等工程，以改善教學環境，增進教學效能，並提高行政效率。

臺北市地方教育發展基金 - 臺北市立新興國民中學

業務計畫及預算概要

中華民國 109 年度

參、預算概要

一、基金來源及用途之預計：

(一) 本年度基金來源：

服務收入 3 千元、財產處分收入 8 千元、其他財產收入 121 萬 2 千元、公庫撥款收入 1 億 3,778 萬 5 千元、雜項收入 35 萬 1 千元，本年度基金來源 1 億 3,935 萬 9 千元，較上年度預算數 1 億 4,443 萬 7 千元，減少 507 萬 8 千元，約 3.52%，主要係公庫撥款收入減編所致。

(二) 本年度基金用途：

國民教育計畫 1 億 1,501 萬 6 千元，一般行政管理計畫 1,856 萬元，建築及設備計畫 616 萬元，本年度基金用途 1 億 3,973 萬 6 千元，較上年度預算數 1 億 4,403 萬 2 千元，減少 429 萬 6 千元，約 2.98%，主要係用人費用核實編列所致。

二、基金餘絀之預計：

本年度基金來源及用途相抵後，差短 37 萬 7 千元，較上年度預算數賸餘 40 萬 5 千元，減少 78 萬 2 千元，將移用以前基金餘額 37 萬 7 千元支應。

三、現金流量之預計：

本年度業務活動淨現金流出 37 萬 7 千元。

四、補辦預算事項：詳補辦預算明細表

(一) 購建固定資產 42 萬 9 千元

1. 107 年度教育部補助辦理執行強化校園安全防護工作計畫 42 萬 9 千元。

肆、年度關鍵績效指標：

關鍵策略目標	關鍵績效指標	衡量標準	年度目標值
推動資訊科技融入教學	參與資訊科技學生人數比率	各級累積修過資訊科技相關課程人數/各級參與資訊科技相關課程學生總人數*100% (單位：%)	80%

臺北市地方教育發展基金 - 臺北市立新興國民中學
業務計畫及預算概要

中華民國 109 年度

伍、前年度及上年度已過期間實施狀況及成果概述：

一、前（107）年度決算結果及績效達成情形：

（一）前年度決算結果：

1. 基金來源：決算數 1 億 5,284 萬 1 千元，較預算數 1 億 3,589 萬 1 千元，計增加 1,695 萬，約 12.47%，主要係因教育部補助收入增加所致。
2. 基金用途：決算數 1 億 5,726 萬 4 千元，較預算數 1 億 3,999 萬 8 千元，計增加 1,726 萬 6 千元，約 12.33%，主要係因用人經費不足之補助所致。

（二）前年度績效達成情形分析：

年度績效目標	衡量指標	年度目標值	績效衡量暨達成情形分析
建構安全友善校園	校園場地開放使用人次	12,750 人次	校園場地開放計有：收費之砂地網球場、活動中心籃球場、羽球場、會議室。各機關團體、社區民眾及運動同好參與各相關體育交流活動計 5,920 人次；免費硬地網球場及室外籃球場、大操場及跑道，參與的民眾計 4,040 人次，總計 9,960 人次，未達原訂目標值人次。

臺北市地方教育發展基金 - 臺北市立新興國民中學
業務計畫及預算概要

中華民國 109 年度

二、上（108）年度已過期間預算執行情形及績效達成情形：

（一）上年度預算截至 108 年 6 月 30 日止執行情形：

1. 基金來源：實際執行數 7,919 萬 3 千元，較預算分配數 7,902 萬 4 千元，計增加 16 萬 9 千元，約 0.21%，主要係因教育部補助收入增加所致。
2. 基金用途：實際執行數 7,394 萬 7 千元，較預算分配數 7,861 萬 9 千元，計減少 467 萬 2 千元，約 5.94%，主要係因資訊設備已採購尚未驗收付款所致。

（二）上（108）年度績效達成情形分析：

年度績效目標	衡量指標	年度目標值	績效衡量暨達成情形分析
建構安全友善校園	校園場地開放使用人次	12,750 人次	截至 108 年 6 月止，校園場地開放收費之砂地網球場、活動中心籃球場、羽球場、會議室。各機關團體、社區民眾及運動同好參與各相關體育交流活動計 5,200 人次；免費硬地網球場及室外籃球場、大操場及跑道，參與的民眾計 3,470 人次，總計 8,670 人次，達原訂目標值人次。

陸、其他：無

臺北市地方教育發展基金－臺北市立新興國民中學

補辦預算明細表

中華民國109年度

單位：新臺幣元

項 目	金額	辦理年度	說 明
合計	429,000		
購建固定資產	429,000		
購置雜項設備	429,000	107	
感應式LED照明燈	96,000		教育部補助辦理107年度執行強化校園安全防护工作計畫經費。
感應式LED照明燈	156,000		教育部補助辦理107年度執行強化校園安全防护工作計畫經費。
緊急求救系統	177,000		教育部補助辦理107年度執行強化校園安全防护工作計畫經費。

備註：各管理機關(構)依預算法第88條規定補辦預算，應確係不及編入年度預算，且因經營環境發生重大變遷或正常業務(含執行中央補助款項目)之確實需要，並經主管機關核轉本府核准先行辦理者；不具急迫性之事項，仍應儘可能納入預算辦理。

預算主要表

臺北市地方教育發展基金－臺北市立新興國民中學

基金來源、用途及餘絀預計表

中華民國109年度

單位：新臺幣千元

前年度決算數	項 目	本年度預算數	上年度預算數	比較增減（－）
152,841	基金來源	139,359	144,437	-5,078
13	勞務收入	3	4	-1
13	服務收入	3	4	-1
893	財產收入	1,220	1,220	
22	財產處分收入	8	8	
	利息收入			
872	其他財產收入	1,212	1,212	
151,224	政府撥入收入	137,785	142,889	-5,104
149,886	公庫撥款收入	137,785	142,889	-5,104
1,339	政府其他撥入收入			
710	其他收入	351	324	27
710	雜項收入	351	324	27
157,264	基金用途	139,736	144,032	-4,296
115,852	國民教育計畫	115,016	114,186	830
18,768	一般行政管理計畫	18,560	18,793	-233
22,644	建築及設備計畫	6,160	11,053	-4,893
-4,423	本期賸餘(短絀)	-377	405	-782
6,259	期初基金餘額	2,241	2,152	88
1,836	期末基金餘額	1,864	2,557	-694

註：前年度決算數細數之和與總數或略有出入，係四捨五入關係，以下各表同。

臺北市地方教育發展基金－臺北市立新興國民中學

現金流量預計表

中華民國109年度

單位：新臺幣千元

項 目	本 預	年 算	度 數	說 明
業務活動之現金流量				
本期賸餘(短絀)			-377	
業務活動之淨現金流入(流出)			-377	
其他活動之現金流量				
其他活動之淨現金流入(流出)				
現金及約當現金之淨增(淨減)			-377	
期初現金及約當現金			11,271	
期末現金及約當現金			10,894	

註：本表係採現金及約當現金基礎，包括現金及自投資日起3個月內到期或清償之債權證券。

預算明細表

臺北市地方教育發展基金－臺北市立新興國民中學

基金來源－服務收入明細表

中華民國109年度

單位：新臺幣元

科 目	單位	本 年 度 預 算 數			說 明
		數量 業務量	利(費)率	金 額	
合計 服務收入	人	10	300	3,000 3,000 3,000	較上年度預算數4,000元，減少1,000元。 教師甄選報名費收入。

臺北市地方教育發展基金－臺北市立新興國民中學

基金來源－財產處分收入明細表

中華民國109年度

單位：新臺幣元

科 目	單位	本 年 度 預 算 數			說 明
		數量 業務量	利(費)率	金 額	
合計				8,000	
財產處分收入	年	1	8,000	8,000	較上年度預算數8,000元，無增減。 財產報廢殘值收入。

臺北市地方教育發展基金－臺北市立新興國民中學

基金來源－其他財產收入明細表

中華民國109年度

單位：新臺幣元

科 目	單 位	本 年 度 預 算 數			說 明
		數 量 業 務 量	利(費)率	金 額	
合計				1,212,000	
其他財產收入				1,212,000	較上年度預算數1,212,000元，無增減。
	年	1	12,000	12,000	環保署場地使用費收入。
	年	1	1,150,000	1,150,000	網球場及活動中心開放使用收入(收支對列)。
	年	1	26,000	26,000	教職員工停車收入。
	人、學期	4x2	3,000	24,000	學生住宿費收入。

臺北市地方教育發展基金－臺北市立新興國民中學

基金來源－公庫撥款收入明細表

中華民國109年度

單位：新臺幣元

科 目	單位	本 年 度 預 算 數			說 明
		數量 業務量	利(費)率	金 額	
合計				137,785,000	
公庫撥款收入	年	1	137,785,000	137,785,000	較上年度預算數142,889,000元，減少5,104,000元。 市府補助款。

臺北市地方教育發展基金－臺北市立新興國民中學

基金來源－雜項收入明細表

中華民國109年度

單位：新臺幣元

科 目	單 位	本 年 度 預 算 數			說 明
		數 量 業 務 量	利(費)率	金 額	
合計				351,000	
雜項收入				351,000	較上年度預算數324,000元，增加27,000元。
	年	1	300,000	300,000	光纖委外機房設置監測儀器電費分攤收入(收支對列)。
	年	1	51,000	51,000	採購圖說費收入等。

臺北市地方教育發展基金－臺北市立新興國民中學

基金用途－國民教育計畫明細表

中華民國109年度

單位：新臺幣元

前年度 決算數	上年度 預算數	科 目	本 年 度 預 算 數	說 明
115,851,567	114,186,000	合計	115,016,000	
109,014,424	103,742,000	用人費用	106,331,000	
40,646,574	35,964,000	正式員額薪資	37,524,000	較上年度預算數35,964,000元，增加1,560,000元。
40,646,574	35,964,000	職員薪金	37,524,000	
			31,320,000	教師36人薪金(詳用人費用彙計表)(含教育部補助導師費156,000元)。
			6,204,000	教師9人薪金(詳用人費用彙計表)。
2,139,414	1,992,600	聘僱及兼職人員薪資	1,798,200	較上年度預算數1,992,600元，減少194,400元。
2,139,414	1,992,600	兼職人員酬金	1,798,200	
			396,000	教師代課鐘點費，本校編制教師總人數45人，按9分之1計，編列5人，每人220節，總節數5人x220節=1,100節，每節360元。
			979,200	補助調整授課教師鐘點費(教育部補助款)，34人*2節*40週*360元。
			259,200	補助調整授課特教教師鐘點費(教育部補助款)，9人*2節*40週*360元。
			163,800	體育班外聘教練鐘點費，455節*360元。
639,028	516,770	超時工作報酬	668,240	較上年度預算數516,770元，增加151,470元。
639,028	516,770	加班費	668,240	
			604,800	兼行政教師不休假出勤加班費。
			36,800	兼行政特教教師不休假出勤加班費。
			26,640	開放場地管理人員逾時加班費(收支對列)。
8,873,963	10,426,500	獎金	10,875,500	較上年度預算數10,426,500元，增加449,000元。
3,898,795	5,931,000	考績獎金	6,185,000	
			5,220,000	教師依考績法規定核發之獎金。
			965,000	特教教師依考績法規定核發之獎金。
4,975,168	4,495,500	年終獎金	4,690,500	
			3,915,000	教師依規定於年節加發之獎金。
			775,500	特教教師依規定於年節加發之獎金。
50,167,875	49,668,216	退休及卹償金	50,210,064	較上年度預算數49,668,216元，增加541,848元。

臺北市地方教育發展基金－臺北市立新興國民中學

基金用途－國民教育計畫明細表

中華民國109年度

單位：新臺幣元

前年度 決算數	上年度 預算數	科 目	本 年 度 預 算 數	說 明
50,167,875	49,668,216	職員退休及離職金	50,210,064	
			2,641,392	教師提撥退撫基金。
			516,672	特教教師提撥退撫基金。
			47,052,000	退休人員月退休金，100人* $37,510$ 元*12月= $45,012,000$ 元；退休遺族月撫慰金，10人* $17,000$ 元*12月= $2,040,000$ 元；合計47,052,000元。
6,547,570	5,173,914	福利費	5,254,996	較上年度預算數5,173,914元，增加81,082元。
4,843,733	3,164,568	分擔員工保險費	3,269,088	
			2,627,220	教師分擔公保、勞保、健保費。
			97,920	補助調整授課鐘點費之外聘教師勞、健保及勞退費用(教育部補助款)。
			518,028	特教教師分擔公保、勞保、健保費。
			25,920	補助調整授課鐘點費之外聘教師勞、健保及勞退費用(教育部補助款)。
128,500	233,500	傷病醫藥費	216,000	
			160,000	健康檢查補助費，10人* $16,000$ 元。
			56,000	健康檢查補助費，16人* $3,500$ 元。
461,442	599,760	員工通勤交通費	599,760	
			302,400	教師上下班交通費，24人*10月*2段* 630 元。
			181,440	行政教師上下班交通費，12人*12月*2段* 630 元。
			100,800	特教教師上下班交通費，8人*10月*2段* 630 元。
			15,120	特教行政教師上下班交通費，1人*12月*2段* 630 元。
1,113,895	1,176,086	其他福利費	1,170,148	
			240,000	兼行政教師休假旅遊補助費。
			16,000	兼行政特教教師休假旅遊補助費
			24,000	退休人員三節慰問金，4人* $6,000$ 元。
			365,000	喪葬補助， $36,500$ 元*5月*2人。
			125,420	結婚補助， $31,355$ 元*2月*2人。
			399,728	子女教育補助費。

臺北市地方教育發展基金－臺北市立新興國民中學

基金用途－國民教育計畫明細表

中華民國109年度

單位：新臺幣元

前年度 決算數	上年度 預算數	科 目	本 年 度 預 算 數	說 明
3,582,508	5,064,000	服務費用	4,791,000	
1,514,557	1,599,941	水電費	1,513,813	較上年度預算數1,599,941元，減少86,128元。
1,379,001	1,462,250	工作場所電費	1,378,561	電費。
			648,561	開放場地電費(收支對列)。
			430,000	光纖委外機房設置監測儀器電費分攤(收支對列)。
			300,000	
135,556	137,691	工作場所水費	135,252	水費。
	12,000	郵電費	10,000	較上年度預算數12,000元，減少2,000元。
	12,000	郵費	10,000	
			10,000	ISA國際學校獎活動寄送國際教育作品至夥伴學校郵資等。
43,149	151,600	旅運費	248,400	較上年度預算數151,600元，增加96,800元。
43,004	151,600	國內旅費	248,400	
			6,200	因公市外出差旅費。
			37,200	校外教學隨隊人員差旅費，8人*3天*1,550元。
			85,000	ISA國際學校獎活動教師參與國際教育出差費用。
			120,000	新興自造教育及科技中心差旅費。
145		其他旅運費		
35,755	570,000	印刷裝訂與廣告費	470,000	較上年度預算數570,000元，減少100,000元。
35,755	570,000	印刷及裝訂費	470,000	
			470,000	ISA國際學校獎活動印製研習手冊、國際教育資料等。
1,185,546	1,334,747	修理保養及保固費	1,460,747	較上年度預算數1,334,747元，增加126,000元。
755,861	815,200	一般房屋修護費	816,000	
			336,000	校舍修護費。
			100,000	設施修繕費。
			30,000	綠屋頂計畫綠牆等自動澆灌、清潔與澆水管線配置設施及維護。

臺北市地方教育發展基金－臺北市立新興國民中學

基金用途－國民教育計畫明細表

中華民國109年度

單位：新臺幣元

前年度 決算數	上年度 預算數	科 目	本 年 度 預 算 數	說 明
110,215	242,187	機械及設備修護費	350,000 227,387	開放場地維護費(收支對列)。
			18,200	電腦設備維護費(電腦專案計畫)。
			115,200	游泳池水電清潔維護費，16班*7,200元。
			93,987	設備維護費。
319,470	277,360	雜項設備修護費	417,360	
			84,000	黑板、課桌椅等各項器材維護。
			193,360	開放場地器材維護費、校園綠美化植栽等(收支對列)。
			140,000	新興自造教育及科技中心機具設備維護、修繕、保養等費用。
409,306	439,912	一般服務費	455,640	較上年度預算數439,912元，增加15,728元。
4,876	6,912	佣金、匯費、經理費及手續費	2,640	
			2,640	委託超商代收學雜費手續費，220人*2學期*6元。
312,830	335,000	外包費	335,000	
			150,000	開放場地保全外包費(收支對列)。
			185,000	臺北市中等學校運動會比賽場地委外清潔費。
		計時與計件人員酬金	28,000	
			28,000	新興自造教育及科技中心課程臨時人員費用(含臨時人員勞、健保及勞退費用)。
91,600	98,000	體育活動費	90,000	
			72,000	文康活動費，本校編列教師36人，每人編列2,000元。
			18,000	文康活動費，本校編列教師9人，每人編列2,000元。
394,195	955,800	專業服務費	632,400	較上年度預算數955,800元，減少323,400元。
366,935	854,800	講課鐘點、稿費、出席審查及查詢費	626,400	
			57,600	分組活動講座鐘點費。
			14,400	身心障礙資源班教材編輯費，2班*12月*600元。

臺北市地方教育發展基金－臺北市立新興國民中學

基金用途－國民教育計畫明細表

中華民國109年度

單位：新臺幣元

前年度 決算數	上年度 預算數	科 目	本 年 度 預 算 數	說 明
			7,200	啟聰班教材編輯費，1班*12月*600元。
			16,000	活化教學講座鐘點費，8節*2,000元。
			30,000	國中課後社團活動經費。
			16,000	性別平等教育宣導講座鐘點費，8節*2,000元。
			10,000	小田園教育體驗學習講座鐘點費，5節*2,000元。
			3,200	國中適性入學宣導講師鐘點費(含教育部補助2,000元)。
			20,000	輔導活動諮詢會議專家學者出席費，8人次*2,500元。
			2,000	技職教育、免試及12年國教校園宣導內聘教師鐘點費。
			450,000	ISA國際學校獎活動講師鐘點費。
11,300	6,000	委託檢驗(定)試驗認證費	6,000	
			6,000	飲水機水質檢驗費，5臺*1,200元。
4,000		試務甄選費		
11,960		電腦軟體服務費		
	95,000	其他專業服務費		
1,604,316	3,983,000	材料及用品費	2,599,000	
335,315	1,897,000	使用材料費	848,400	較上年度預算數1,897,000元，減少1,048,600元。
335,315	1,897,000	設備零件	848,400	
			185,600	改善汰換中等學校普通教室學生課桌椅，116套*1,600元。
			85,500	教學用平板電腦，9部* 9,500元(電腦專案計畫)(新增)。
			7,000	修繕用電焊機1臺(班級設備費移列)。
			13,000	各領域教學用教材教具(班級設備費移列)。
			15,000	數位顯微攝錄機，3臺*5,000元(班級設備費移列)。
			69,300	電腦設備維護及管理費(電腦專案計畫)，11班*6,300元。
			25,000	小田園教育體驗實習計畫相關設備用具、告示牌及公佈欄等。

臺北市地方教育發展基金－臺北市立新興國民中學

基金用途－國民教育計畫明細表

中華民國109年度

單位：新臺幣元

前年度 決算數	上年度 預算數	科 目	本 年 度 預 算 數	說 明
			40,000	ISA國際學校獎活動相關教學設備零件等。
			90,000	新興自造教育及科技中心課程用手電鑽工具組，30組*3,000元。
			60,000	新興自造教育及科技中心課程用五金配件組(內含手做配件環、鉤、釦、腳組)，30組*2,000元。
			258,000	新興自造教育及科技中心課程教室使用，智慧學習終端，30組*8,600元。
1,269,001	2,086,000	用品消耗	1,750,600	較上年度預算數2,086,000元，減少335,400元。
17,800	115,800	辦公(事務)用品	100,800	
			800	國中適性入學宣導文具用品。
			100,000	ISA國際學校獎活動文具用品等。
79,986	116,800	報章雜誌	96,500	
			5,000	新購圖書(特教班級設備費移列)。
			41,500	新購圖書(班級設備費移列)。
			50,000	ISA國際學校獎活動訂閱國際教育報章雜誌、圖書及影片等。
14,014	15,000	醫療用品(非醫療院所使用)	15,000	
			15,000	健康中心藥品。
1,157,201	1,838,400	其他用品消耗	1,538,300	
			138,200	教學用材料費，10班*13,820元。
			72,000	垃圾袋費用、消毒藥水、衛生清潔用品費、衛生紙及教室佈置費(班級業務費)，10班*7,200元。
			46,800	中低收入戶學生用教科書，36人*1,300元。
			36,000	敬師活動費，60人*600元。
			6,500	童軍教育教學1團用材料等雜支。
			13,820	啟聰班教學材料費。
			27,640	身心障礙資源班教學材料費，2班*13,820元。
			14,400	身心障礙班用衛生清潔用品等(特殊班業務費)，2班*7,200元。
			45,500	電腦耗材(電腦專案計畫)。
			120,000	體育班器材費。

臺北市地方教育發展基金－臺北市立新興國民中學

基金用途－國民教育計畫明細表

中華民國109年度

單位：新臺幣元

前年度 決算數	上年度 預算數	科 目	本 年 度 預 算 數	說 明
			21,600	體育班衛生清潔用品等，3班*7,200元。
			49,400	運動會各項競賽錦旗、獎品、場地佈置等。
			30,000	活化課程用材料費。
			30,000	活化教學用雜支及場地布置等。
			16,000	辦理活化教學活動研習及會議逾時誤餐餐盒費用，200人次*80元。
			9,000	性別平等教育宣導活動用材料、場地布置等雜支。
			40,000	小田園教育體驗實習計畫土壤、菜苗、肥料、手套、場地布置費及學生獎勵品等。
			16,000	國中生涯發展教材、事務用品、場地布置及雜支等。
			22,000	綠屋頂計畫土壤與肥料等資材。
			23,000	綠屋頂計畫種子、鏟子、小鋤頭、種苗等。
			25,200	輔導活動用刊物、適性評量測驗、宣導材料等。
			4,800	辦理學生輔導各項會議或比賽逾時誤餐餐盒費用，60人次*80元。
			2,400	辦理教師甄選各項會議逾時誤餐餐盒費用，30人次*80元。
			40	辦理教師甄選用耗材等雜支。
			86,000	ISA國際學校獎活動場地佈置、茶水等雜支。
			381,000	ISA國際學校獎活動相關材料及教具等。
			96,000	ISA國際學校獎活動逾時誤餐餐盒費用，1,200人次*80元。
			115,000	臺北市中等學校運動會活動用場佈材料及墨水匣等耗材。
			50,000	新興自造教育及科技中心辦理活動之相關膳費。
11,800	64,000	租金、償債、利息及相關手續費	44,000	
7,000	59,200	交通及運輸設備租金	39,200	較上年度預算數59,200元，減少20,000元。
7,000	59,200	車租	39,200	
			7,200	啟聰班校外教學租車1輛(特殊班業務費)。

臺北市地方教育發展基金－臺北市立新興國民中學

基金用途－國民教育計畫明細表

中華民國109年度

單位：新臺幣元

前年度 決算數	上年度 預算數	科 目	本 年 度 預 算 數	說 明
			32,000	ISA國際學校獎活動車租。
4,800	4,800	雜項設備租金	4,800	較上年度預算數4,800元，無增減。
4,800	4,800	雜項設備租金	4,800	
			4,800	電表月租費，12月*400元。
857,701	1,029,000	會費、捐助、補助、分攤、照護 、救濟與交流活動費	962,000	
37,000	40,000	捐助、補助與獎助	36,000	較上年度預算數40,000元，減少4,000元。
37,000	40,000	獎助學員生給與	36,000	
			26,000	優秀學生獎學金，13班*2學期* 1,000元。
			10,000	教育關懷獎每校推薦1名學生獎助金。
790,701	989,000	補貼、獎勵、慰問、照護與救 濟	926,000	較上年度預算數989,000元，減少63,000元。
7,200		獎勵費用		
783,501	989,000	其他補貼、獎勵、慰問、照 護與救濟	926,000	
			28,800	弱勢學生冷氣使用費補助費用，36人*800元 (新增)。
			72,000	補助學校午餐使用有機蔬菜計畫，225人*40 週*1次*8元。
			200	配合預算編列至千元，增列進位數200元。
			825,000	清寒學生餐費補助，75人*200日*55元。
30,000		競賽及交流活動費		
30,000		交流活動費		
780,818	304,000	其他	289,000	
780,818	304,000	其他支出	289,000	較上年度預算數304,000元，減少15,000元。
780,818	304,000	其他	289,000	
			50,400	執行學生路隊安全導護費，2人*40週*10次 *63元。
			208,600	體育班學生校外比賽活動所需報名費、旅 費等。
			8,000	活化教學及班級經營相關費用。
			22,000	班級自治費，220人*2學期*50元。

臺北市地方教育發展基金－臺北市立新興國民中學

基金用途－一般行政管理計畫明細表

中華民國109年度

單位：新臺幣元

前年度 決算數	上年度 預算數	科 目	本 年 度 預 算 數	說 明
18,767,947	18,793,000	合計	18,560,000	
16,896,358	16,247,000	用人費用	15,979,000	
10,639,960	10,656,000	正式員額薪資	10,512,000	較上年度預算數10,656,000元，減少144,000元。
10,071,165	9,936,000	職員薪金	10,152,000	
			10,152,000	職員14人薪金（詳用人費用彙計表）。
568,795	720,000	工員工資	360,000	
			360,000	工員1人工資（詳用人費用彙計表）。
281,246	523,116	超時工作報酬	503,012	較上年度預算數523,116元，減少20,104元。
281,246	523,116	加班費	503,012	
			481,200	不休假出勤加班費。
			21,812	校園安全校內同仁例假日人力支援。
2,571,324	2,757,000	獎金	2,697,000	較上年度預算數2,757,000元，減少60,000元。
1,214,905	1,425,000	考績獎金	1,383,000	
			1,383,000	依考績法規定核發之獎金。
1,356,419	1,332,000	年終獎金	1,314,000	
			1,314,000	依規定於年節加發之獎金。
2,031,101	918,720	退休及卹償金	912,384	較上年度預算數918,720元，減少6,336元。
916,889	861,120	職員退休及離職金	883,584	
			883,584	職員提撥退撫基金。
1,114,212	57,600	工員退休及離職金	28,800	
			28,800	工員提撥勞工退休準備金。
1,372,727	1,392,164	福利費	1,354,604	較上年度預算數1,392,164元，減少37,560元。
946,805	926,244	分擔員工保險費	903,804	
			903,804	分擔公保、勞保、健保費。
175,122	241,920	員工通勤交通費	226,800	
			226,800	職員工上下班交通費，15人*12月*2段*630元。
250,800	224,000	其他福利費	224,000	
			224,000	休假旅遊補助費。
1,661,355	2,313,000	服務費用	2,348,000	
101,626	119,784	郵電費	120,376	較上年度預算數119,784元，增加592元。

臺北市地方教育發展基金－臺北市立新興國民中學

基金用途－一般行政管理計畫明細表

中華民國109年度

單位：新臺幣元

前年度 決算數	上年度 預算數	科 目	本 年 度 預 算 數	說 明
101,626	119,784	電話費	120,376	120,376 校園安全保全專線電話費用等。
1,144,160	1,733,416	一般服務費	1,767,824	較上年度預算數1,733,416元，增加34,408元。
1,112,160	1,701,416	外包費	1,737,824	200,000 消化超額職工5人(技工、工友)業務外包費，5人*40,000元。 1,105,824 校警勞務外包費，2人*12月*46,076元。 432,000 職工(技工、工友)業務外包費，1人*12月*36,000元。
32,000	32,000	體育活動費	30,000	30,000 文康活動費，本校編列職員14人，工員1人，合計15人，每人編列2,000元。
343,569	387,800	專業服務費	387,800	較上年度預算數387,800元，無增減。
343,569	387,800	其他專業服務費	387,800	387,800 校園安全機械定點、機動巡邏等保全費用。
72,000	72,000	公共關係費	72,000	較上年度預算數72,000元，無增減。
72,000	72,000	公共關係費	72,000	72,000 校長特別費，12月*6,000元。
209,234	232,000	材料及用品費	232,000	
209,234	232,000	用品消耗	232,000	較上年度預算數232,000元，無增減。
209,234	232,000	辦公(事務)用品	232,000	231,200 本校奉核定普通班10班、體育班3班，統籌業務費計算如下: 1,290元x15班x12月=232,200元，合計232,200元，除依實際需求移列會費1,000元外，其餘如列數。 800 配合預算編列至千元，增列進位數800元。
1,000	1,000	會費、捐助、補助、分攤、照護、救濟與交流活動費	1,000	
1,000	1,000	會費	1,000	較上年度預算數1,000元，無增減。
1,000	1,000	職業團體會費	1,000	1,000 護理師1人公會會費(統籌業務費)。

臺北市地方教育發展基金－臺北市立新興國民中學

基金用途－建築及設備計畫明細表

中華民國109年度

單位：新臺幣元

前年度 決算數	上年度 預算數	科 目	本 年 度 預 算 數	說 明
22,644,461	11,053,000	合計	6,160,000	
22,644,461	11,053,000	購建固定資產、無形資產及非理財 目的之長期投資	6,160,000	
4,584,529	4,312,000	購建固定資產	1,327,000	
4,584,529	4,312,000	一般建築及設備計畫	1,327,000	
		能源管理系統建置工程(第 二期)	60,000	
		購置雜項設備	60,000	
			60,000	校園能源管理系統建置工程(第二期)用資料收集轉換器，通信編碼1組。
		校園前瞻基礎建設	270,000	
		購置機械及設備	270,000	
			270,000	校園前瞻基礎建設新購無線基地台，18臺*15,000元(電腦專案計畫)。
		臺北市新興自造教育及科 技中心建置	120,000	
		購置雜項設備	120,000	
			120,000	新興自造教育及科技中心課程用四軸飛行器，6件*20,000元。
		班級設備	343,000	
		購置機械及設備	70,000	
			35,000	新購教學用智慧平板型多功能觸控顯微攝影量測裝置1臺。
			20,000	新購清理場地用吹葉機1臺。
			15,000	新購健康中心醫用電子血壓計1臺。
		購置交通及運輸設備	88,000	
			60,000	新購帶屏遙控空拍機1臺。
			28,000	汰舊換新混音器(含麥克風)1組。
		購置雜項設備	185,000	
			36,000	新購和弦口琴1具。
			32,000	新購倍低音口琴1具。
			48,000	汰舊換新分離式冷氣機，2臺

臺北市地方教育發展基金－臺北市立新興國民中學

基金用途－建築及設備計畫明細表

中華民國109年度

單位：新臺幣元

前年度 決算數	上年度 預算數	科 目	本 年 度 預 算 數	說 明
				*24,000元(5KW，輔導室及諮商室)。
			69,000	汰舊換新飲水機，3臺*23,000元。
		特殊班設備	123,000	
		購置雜項設備	123,000	
			25,000	新購魏氏兒童智力量表1套(WISC-V)。
			18,000	新購洗地研磨機1臺。
			80,000	新購一對一分離式7.1kw冷氣機，2臺*40,000元(身心障礙特教班)。
		資訊設備	391,000	
		購置機械及設備	391,000	
			91,000	汰舊換新網路及資訊周邊設備(電腦專案計畫)。
			300,000	汰舊換新個人電腦，12部*25,000元(電腦專案計畫)。
4,584,529	4,312,000	校園設備		
2,880,868	2,300,000	購置機械及設備		
472,029		購置交通及運輸設備		
1,231,632	2,012,000	購置雜項設備		
		校園能源翻新計畫-能源管理專案	20,000	
		購置機械及設備	20,000	
			20,000	住商節電能源管理系統工程用需量電表1組(含中央補助款)。
23,700	36,000	購置無形資產	36,000	
23,700	36,000	一般建築及設備計畫	36,000	
23,700	36,000	資訊設備	36,000	
23,700	36,000	購置電腦軟體	36,000	
			36,000	電腦教學軟體費(電腦專案計畫)。
18,036,232	6,705,000	遞延支出	4,797,000	
18,036,232	6,705,000	一般建築及設備計畫	4,797,000	
		能源管理系統建置工程(第二期)	1,492,000	

臺北市地方教育發展基金－臺北市立新興國民中學

基金用途－建築及設備計畫明細表

中華民國109年度

單位：新臺幣元

前年度 決算數	上年度 預算數	科 目	本 年 度 預 算 數	說 明
		遞延修繕房屋建築支出	1,492,000	
			1,365,050	一、施工費。
			99,649	二、委託技術服務費(總包價 法)。
			27,301	三、工程管理費(按施工費2% 提列)。
		校舍水管更新工程	2,825,000	
		遞延修繕房屋建築支出	2,825,000	
			2,609,380	一、施工費。
			164,391	二、委託技術服務費(總包價 法)。
			51,229	三、工程管理費(按施工費約 2%提列)。
		校園能源翻新計畫-能源管 理專案	480,000	
		遞延修繕房屋建築支出	480,000	
			444,500	一、施工費(含中央補助款)。
			26,670	二、委託技術服務費(總包價 法)(含中央補助款)。
			8,830	三、工程管理費(按施工費約 2%提列)(含中央補助款)。
18,036,232	6,705,000	校園整修工程		
18,036,232	6,705,000	遞延修繕房屋建築支出		

預 算 參 考 表

臺北市地方教育發展基金－臺北市立新興國民中學

預計平衡表

中華民國109年12月31日

單位：新臺幣千元

107年(前年) 12月31日 決算數	科 目	109年12月31日 預計數	108年12月31日 預計數	比較增減(-)
6,104,650	資產合計	6,104,678	6,105,055	-377
6,104,650	資產	6,104,678	6,105,055	-377
10,866	流動資產	10,894	11,271	-377
10,866	現金	10,894	11,271	-377
10,866	銀行存款	10,894	11,271	-377
	應收款項			
	其他應收款			
1,559	投資、長期應收款項、貸墊款及準備金	1,559	1,559	
1,559	準備金	1,559	1,559	
1,111	退休及離職準備金	1,111	1,111	
448	其他準備金	448	448	
6,092,226	其他資產	6,092,226	6,092,226	
6,092,226	什項資產	6,092,226	6,092,226	
	暫付及待結轉帳項			
6,092,226	代管資產	6,092,226	6,092,226	
6,104,650	負債及基金餘額合計	6,104,678	6,105,055	-377
6,102,815	負債	6,102,815	6,102,815	
7,848	流動負債	7,848	7,848	
7,824	應付款項	7,824	7,824	
5,593	應付代收款	5,593	5,593	
17	應付費用	17	17	
2,214	應付工程款	2,214	2,214	
24	預收款項	24	24	
24	預收收入	24	24	
6,094,966	其他負債	6,094,966	6,094,966	
6,094,966	什項負債	6,094,966	6,094,966	
1,629	存入保證金	1,629	1,629	
1,111	應付退休及離職金	1,111	1,111	
6,092,226	應付代管資產	6,092,226	6,092,226	
1,836	基金餘額	1,864	2,241	-377
1,836	基金餘額	1,864	2,241	-377
1,836	基金餘額	1,864	2,241	-377
1,836	累積餘額	1,864	2,241	-377

註：1.信託代理與保證資產(負債)前年度決算數0元，上年度預計數0元，本年度預計數0元。

2.或有資產(負債)0元。

3.本基金自93年度起，本固定項目分開原則，將屬長期固定帳項，包括固定資產21,180,988元、無形資產47,413元及長期債務0元等，另立帳類管理，未納入本表。

臺北市地方教育發展基金

各項費用

中華民國

前年度 決算數	上年度 預算數	計畫別		合計	國民教育計畫
		用途別科目			
157,263,975	144,032,000	合計		139,736,000	115,016,000
125,910,782	119,989,000	用人費用		122,310,000	106,331,000
51,286,534	46,620,000	正式員額薪資		48,036,000	37,524,000
50,717,739	45,900,000	職員薪金		47,676,000	37,524,000
568,795	720,000	工員工資		360,000	
2,139,414	1,992,600	聘僱及兼職人員薪資		1,798,200	1,798,200
2,139,414	1,992,600	兼職人員酬金		1,798,200	1,798,200
920,274	1,039,886	超時工作報酬		1,171,252	668,240
920,274	1,039,886	加班費		1,171,252	668,240
11,445,287	13,183,500	獎金		13,572,500	10,875,500
5,113,700	7,356,000	考績獎金		7,568,000	6,185,000
6,331,587	5,827,500	年終獎金		6,004,500	4,690,500
52,198,976	50,586,936	退休及卹償金		51,122,448	50,210,064
51,084,764	50,529,336	職員退休及離職金		51,093,648	50,210,064
1,114,212	57,600	工員退休及離職金		28,800	
7,920,297	6,566,078	福利費		6,609,600	5,254,996
5,790,538	4,090,812	分擔員工保險費		4,172,892	3,269,088
128,500	233,500	傷病醫藥費		216,000	216,000
636,564	841,680	員工通勤交通費		826,560	599,760
1,364,695	1,400,086	其他福利費		1,394,148	1,170,148
5,243,863	7,377,000	服務費用		7,139,000	4,791,000
1,514,557	1,599,941	水電費		1,513,813	1,513,813
1,379,001	1,462,250	工作場所電費		1,378,561	1,378,561
135,556	137,691	工作場所水費		135,252	135,252
101,626	131,784	郵電費		130,376	10,000
	12,000	郵費		10,000	10,000
101,626	119,784	電話費		120,376	
43,149	151,600	旅運費		248,400	248,400
43,004	151,600	國內旅費		248,400	248,400
145		其他旅運費			
35,755	570,000	印刷裝訂與廣告費		470,000	470,000

一臺北市立新興國民中學

彙計表

109年度

單位：新臺幣元

一般行政管理計畫	建築及設備計畫				
18,560,000	6,160,000				
15,979,000					
10,512,000					
10,152,000					
360,000					
503,012					
503,012					
2,697,000					
1,383,000					
1,314,000					
912,384					
883,584					
28,800					
1,354,604					
903,804					
226,800					
224,000					
2,348,000					
120,376					
120,376					

臺北市地方教育發展基金

各項費用

中華民國

前年度 決算數	上年度 預算數	計畫別		合計	國民教育計畫
		用途別科目			
35,755	570,000	印刷及裝訂費		470,000	470,000
1,185,546	1,334,747	修理保養及保固費		1,460,747	1,460,747
755,861	815,200	一般房屋修護費		816,000	816,000
110,215	242,187	機械及設備修護費		227,387	227,387
319,470	277,360	雜項設備修護費		417,360	417,360
1,553,466	2,173,328	一般服務費		2,223,464	455,640
4,876	6,912	佣金、匯費、經理費及手續費		2,640	2,640
1,424,990	2,036,416	外包費		2,072,824	335,000
		計時與計件人員酬金		28,000	28,000
123,600	130,000	體育活動費		120,000	90,000
737,764	1,343,600	專業服務費		1,020,200	632,400
366,935	854,800	講課鐘點、稿費、出席審查及查詢費		626,400	626,400
11,300	6,000	委託檢驗(定)試驗認證費		6,000	6,000
4,000		試務甄選費			
11,960		電腦軟體服務費			
343,569	482,800	其他專業服務費		387,800	
72,000	72,000	公共關係費		72,000	
72,000	72,000	公共關係費		72,000	
1,813,550	4,215,000	材料及用品費		2,831,000	2,599,000
335,315	1,897,000	使用材料費		848,400	848,400
335,315	1,897,000	設備零件		848,400	848,400
1,478,235	2,318,000	用品消耗		1,982,600	1,750,600
227,034	347,800	辦公(事務)用品		332,800	100,800
79,986	116,800	報章雜誌		96,500	96,500
14,014	15,000	醫療用品(非醫療院所使用)		15,000	15,000
1,157,201	1,838,400	其他用品消耗		1,538,300	1,538,300
11,800	64,000	租金、償債、利息及相關手續費		44,000	44,000
7,000	59,200	交通及運輸設備租金		39,200	39,200
7,000	59,200	車租		39,200	39,200
4,800	4,800	雜項設備租金		4,800	4,800
4,800	4,800	雜項設備租金		4,800	4,800

一 臺北市立新興國民中學

彙計表

109年度

單位：新臺幣元

一般行政管理計畫	建築及設備計畫				
1,767,824					
1,737,824					
30,000					
387,800					
387,800					
72,000					
72,000					
232,000					
232,000					
232,000					
232,000					

臺北市地方教育發展基金

各項費用

中華民國

前年度 決算數	上年度 預算數	計畫別	合計	國民教育計畫
		用途別科目		
22,644,461	11,053,000	購建固定資產、無形資產及非理財目的 之長期投資	6,160,000	
4,584,529	4,312,000	購建固定資產	1,327,000	
2,880,868	2,300,000	購置機械及設備	751,000	
472,029		購置交通及運輸設備	88,000	
1,231,632	2,012,000	購置雜項設備	488,000	
23,700	36,000	購置無形資產	36,000	
23,700	36,000	購置電腦軟體	36,000	
18,036,232	6,705,000	遞延支出	4,797,000	
18,036,232	6,705,000	遞延修繕房屋建築支出	4,797,000	
858,701	1,030,000	會費、捐助、補助、分攤、照護、救濟 與交流活動費	963,000	962,000
1,000	1,000	會費	1,000	
1,000	1,000	職業團體會費	1,000	
37,000	40,000	捐助、補助與獎助	36,000	36,000
37,000	40,000	獎助學員生給與	36,000	36,000
790,701	989,000	補貼、獎勵、慰問、照護與救濟	926,000	926,000
7,200		獎勵費用		
783,501	989,000	其他補貼、獎勵、慰問、照護與救 濟	926,000	926,000
30,000		競賽及交流活動費		
30,000		交流活動費		
780,818	304,000	其他	289,000	289,000
780,818	304,000	其他支出	289,000	289,000
780,818	304,000	其他	289,000	289,000

一 臺北市立新興國民中學

彙計表

109年度

單位：新臺幣元

一般行政管理計畫	建築及設備計畫				
	6,160,000				
	1,327,000				
	751,000				
	88,000				
	488,000				
	36,000				
	36,000				
	4,797,000				
	4,797,000				
1,000					
1,000					
1,000					

臺北市地方教育發展基金－臺北市立新興國民中學

員工人數彙計表

中華民國109年度

單位：人

計 畫 及 項 目	上年度最高可 進用員額數	本年度 增減(-)數	本年度最高可 進用員額數	說 明
合計	65	-5	60	
國民教育計畫部分	49	-4	45	
正式職員	49	-4	45	
一般行政管理計畫部分	16	-1	15	
正式職員	14		14	
正式工員	2	-1	1	

註：1.本表不包含臨時工員人數。

2.本表臨時職員係指奉准有案之約聘僱人員。

3.外包費編列工友外包1人、校警外包2人、開放場地保全外包費、臺北市中等學校運動會比賽場地委外清潔外包費、消化超額職工5人(技工、工友)業務外包費等，計207萬2,824元。

4.計時與計件人員酬金編列新興自造教育及科技中心課程臨時人員費用(含臨時人員勞、健保及勞退費用)，計2萬8,000元。

本 頁 空 白

臺北市地方教育發展基金

用人費用

中華民國

計畫及項目	合計	正式 員額 薪資	聘僱 人員 薪資	超時 工作 報酬	津貼	獎 金		
						年終獎金	考績獎金	其他
合計	122,310,000	48,036,000		1,171,252		6,004,500	7,568,000	
國民教育計畫	106,331,000	37,524,000		668,240		4,690,500	6,185,000	
職員薪金	37,524,000	37,524,000						
兼職人員 酬金	1,798,200							
加班費	668,240			668,240				
考績獎金	6,185,000						6,185,000	
年終獎金	4,690,500					4,690,500		
職員退休 及離職金	50,210,064							
分擔員工 保險費	3,269,088							
傷病醫藥 費	216,000							
員工通勤 交通費	599,760							
其他福利 費	1,170,148							
一般行政管理計畫	15,979,000	10,512,000		503,012		1,314,000	1,383,000	
職員薪金	10,152,000	10,152,000						
工員工資	360,000	360,000						
加班費	503,012			503,012				
考績獎金	1,383,000						1,383,000	
年終獎金	1,314,000					1,314,000		
職員退休 及離職金	883,584							
工員退休 及離職金	28,800							
分擔員工 保險費	903,804							
員工通勤 交通費	226,800							
其他福利 費	224,000							

—臺北市立新興國民中學

彙計表

109年度

單位：新臺幣元

退休及卹償金		資遣費	福 利 費					提繳費	兼任 人員 用人 費用
退休金	卹償金		分擔 保險費	傷病 醫藥費	提撥 福利金	員工通勤 交通費	其他		
51,122,448			4,172,892	216,000		826,560	1,394,148	1,798,200	
50,210,064			3,269,088	216,000		599,760	1,170,148	1,798,200	
50,210,064			3,269,088	216,000		599,760	1,170,148	1,798,200	
912,384			903,804			226,800	224,000		
883,584									
28,800			903,804			226,800	224,000		

臺北市地方教育發展基金

用人費用

中華民國

計畫及項目	合計	正式 員額 薪資	聘僱 人員 薪資	超時 工作 報酬	津貼	獎 金		
						年終獎金	考績獎金	其他

註：1.本表不包含臨時工員薪津。

2.本表兼任人員用人費用，係學校教職員兼課或請假代課鐘點費。

3.外包費編列工友外包1人、校警外包2人、開放場地保全外包費、臺北市中等學校運動會比賽場地委外清潔外包費、消化超額職工5人(技工、工友)業務外包費等，計207萬2,824元。

4.計時與計件人員酬金編列新興自造教育及科技中心課程臨時人員費用(含臨時人員勞、健保及勞退費用)，計2萬8,000元。

—臺北市立新興國民中學

彙計表

109年度

單位：新臺幣元

退休及卹償金		資遣費	福 利 費					提繳費	兼任 人員 用人 費用
退休金	卹償金		分擔 保險費	傷病 醫藥費	提撥 福利金	員工通勤 交通費	其他		

臺北市地方教育發展基金－臺北市立新興國民中學

單位（或計畫）成本分析表

中華民國109年度

單位：新臺幣千元

計畫別	單位	單位成本(元)或 平均利(費)率	數量	預算數	說明
合計				139,736	
國民教育計畫				115,016	
一般行政管理計畫				18,560	
建築及設備計畫				6,160	

臺北市地方教育發展基金－臺北市立新興國民中學

5年來主要業務計畫分析表

中華民國109年度

單位：新臺幣千元

年度及項目	單位	數量	單位成本(元)或 平均利(費)率	金額	說明
(本)年度預算數					
國民教育計畫				115,016	
(上)年度預算數					
國民教育計畫				114,186	
(前)年度決算數					
國民教育計畫				115,852	
(106)年度決算數					
國民教育計畫				112,060	
(105)年度決算數					
國民教育計畫				110,274	

臺北市地方教育發展基金－臺北市立新興國民中學

資本資產明細表

中華民國109年度

單位：新臺幣千元

項 目	取得成本 (期初餘額)	以前年度 累計折舊/ 長期投資 評 價	本 年 度 變 動				主要增減 原因說明	本年度累計折 舊/長期投資 評價變動數	期末餘額
			增加		減少				
			金額	類型	金額	類型			
資產	47,137	24,615	1,363		7		2,650	21,228	
土地改良物	2,095	471					131	1,493	
房屋及建築	314	40					13	260	
機械及設備	25,960	14,946	751	增置			1,685	10,081	
交通及運輸 設備	2,564	1,880	88	增置			113	659	
雜項設備	16,185	7,277	488	增置			707	8,688	
電腦軟體	19		36	增置	7	無形資 產攤銷		47	