

中華民國 109 年度 4-0501062

臺北市總預算

臺北市政府教育局主管

臺北市地方教育發展基金

臺北市立明倫高級中學附屬單位預算之分預算

(特別收入基金)

臺北市立明倫高級中學編

臺北市地方教育發展基金－臺北市立明倫高級中學

目次

中華民國109年度

一、財務摘要	第 1 頁
二、業務計畫及預算概要	第 3 -8 頁
三、預算主要表	
(一) 基金來源、用途及餘絀預計表	第 9 頁
(二) 現金流量預計表	第 10 頁
四、預算明細表	
(一) 基金來源－服務收入明細表	第 11 頁
(二) 基金來源－財產處分收入明細表	第 12 頁
(三) 基金來源－其他財產收入明細表	第 13 頁
(四) 基金來源－公庫撥款收入明細表	第 14 頁
(五) 基金來源－學雜費收入明細表	第 15 -16 頁
(六) 基金來源－受贈收入明細表	第 17 頁
(七) 基金來源－雜項收入明細表	第 18 頁
(八) 基金用途－高中及高職教育計畫明細表	第 19 -30 頁
(九) 基金用途－一般行政管理計畫明細表	第 31 -33 頁
(十) 基金用途－建築及設備計畫明細表	第 34 -35 頁
五、預算參考表	
(一) 預計平衡表	第 37 頁
(二) 各項費用彙計表	第 38 -45 頁
(三) 員工人數彙計表	第 46 頁
(四) 用人費用彙計表	第 48 -51 頁
(五) 單位(或計畫)成本分析表	第 52 頁
(六) 5年來主要業務計畫分析表	第 53 頁

臺北市地方教育發展基金－臺北市立明倫高級中學

目次

中華民國109年度

(七) 資本資產明細表	第 54 頁
-------------------	--------

臺北市地方教育發展基金－臺北市立明倫高級中學

財務摘要

中華民國109年度

單位：新臺幣千元

項 目	本 年 度	上 年 度	比較增減數	%
經營成績：				
基金來源	250,544	464,901	-214,357	-46.11
基金用途	250,076	464,401	-214,325	-46.15
賸餘(短絀)	468	500	-32	-6.40
餘絀情形：				
基金餘額	33,814	33,346	468	1.40
現金流量(註)：				
現金及約當現金之淨增(減)	468	500	-32	-6.40

附註：現金流量係採現金及約當現金基礎，包括現金及自投資日起3個月內到期或清償之債權證券。

本 頁 空 白

業務計畫及預算概要

臺北市地方教育發展基金 - 臺北市立明倫高級中學

業務計畫及預算概要

中華民國 109 年度

壹、基金概況

一、設立宗旨及願景：

- (一) 本校遵照憲法第 158 條及 160 條規定，教育文化應發展民族精神、自治精神，國民道德與健全體格、科學及生活智能，以培養青少年七大學習領域及十大基本能力。
- (二) 本校自 91 年度起依教育經費編列與管理法第 13 條規定設置「臺北市地方教育發展基金」之實施，以促進教育健全發展，提昇教育經費運用績效。

二、施政重點：

- (一) 人文與科技教育並重，知識藝能品德兼顧，俾培育高雅氣質，樂觀進取，服務社會，熱愛國家及關懷世界的現代公民。
- (二) 增進學生民主法治素養，培育負責、守法、寬容、正義的行為，發展良好的人際關係，成為新世紀領導人才。
- (三) 持續鼓勵教師研究進修，不斷提昇教師專業素養，激勵員工服務熱忱，推動教育改革，幫助學生快樂學習，導引對知識的永續探索與終身學習志向。
- (四) 賡續推展本校美術資優教育特色，發展美術班學生藝術專長與潛能，且發掘美術資賦優異學生，使其接受適性教育，培養學生獨立研究之精神，充分發展潛能。
- (五) 實施資源班補救教學，輔導身心障礙及低成就學生，並提昇身心障礙學生學習成效，協助其回歸正常教師個別化教學知能，發揮特殊教育功能。
- (六) 辦理各科教學研究，改善教學活動，提高學習效果，及充實各項教學材料及用具，提高教學效果。
- (七) 舉辦各項學藝及體能競賽活動，均衡學生身心健全發展。

三、組織概況：

本校設置校長 1 人，綜理全校校務，下設教務處、學生事務處、總務處、圖書館、輔導室、會計室及人事室等單位。

內部分層業務如下：

- (一) 教務處：秉承校長之命，辦理全校教務事項。

1. 教學組：掌理課程編排、課業考查、教學研究及教學指導等事項。

臺北市地方教育發展基金 - 臺北市立明倫高級中學

業務計畫及預算概要

中華民國 109 年度

2.註冊組：掌理註冊、編班、轉學、休學及成績考查等有關學籍事項。

3.設備組：掌理教學設備計畫之擬定、用具之管理、保管等事項。

4.實驗研究組：掌理課程研發、教學實驗研究等事項。

5.特殊教育組：掌理美術班教學活動之規畫進行，辦理全校美育活動及特殊學生之輔導。

(二) 學生事務處：秉承校長之命，辦理全校學生事務事項。

1.學生活動組：掌理訓育計畫之擬定、實施學生生活輔導及發展民族精神等事項。

2.體育組：掌理學生體育活動、體格鍛鍊等事項。

3.衛生組：掌理健康檢查，個人及環境衛生檢查、保健等事項。

4.生活輔導組：掌理學生校內外生活輔導及安全維護等事項。

(三) 總務處：秉承校長之命，辦理全校總務事項。

1.事務組：掌理校舍、校具、財產、物品採購保管、工程發包、監工及驗收。

2.出納組：掌理現金、票據、契約之保管等收支事項。

3.文書組：掌理文件收發、撰擬繕校及檔案保管等事項。

(四) 圖書館：秉承校長之命，掌理全校圖書典藏、推廣及管理等事項，兼任教學資源中心召集人綜理全校資訊業務。

服務推廣組：掌理全校圖書採購、編目及資訊相關業務。

(五) 輔導室：秉承校長之命，辦理學生生活輔導、教育輔導、職業輔導等事項。

生涯輔導組：掌理學生心理輔導諮商及個案管理工作等事項。

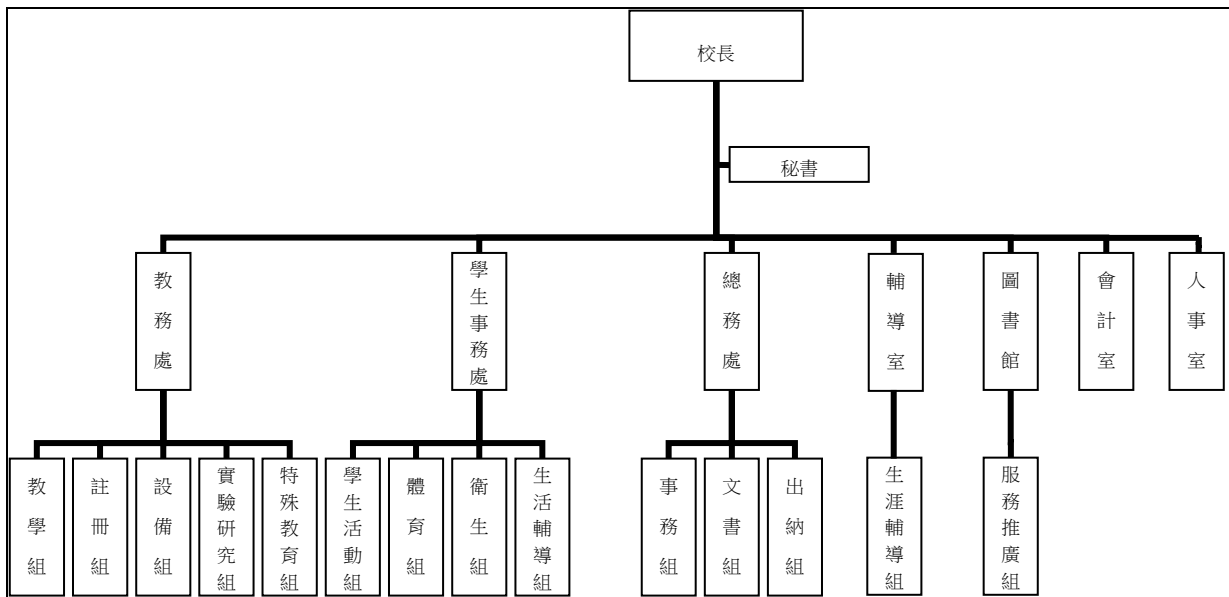
(六) 會計室：秉承上級主計機關之監督與指導，並受校長之指揮，依法辦理歲計、會計、統計等事項。

(七) 人事室：秉承上級人事機關之監督與指導，並受校長之指揮，依法辦理人事管理查核等事項。

臺北市地方教育發展基金 - 臺北市立明倫高級中學

業務計畫及預算概要

中華民國 109 年度



四、基金歸類及屬性：

本校地方教育發展基金依據教育經費編列與管理法第 13 條規定設置，本基金為預算法第 4 條第 1 項第 2 款第 5 目所定之特別收入基金，以本府教育局為管理機關。

臺北市地方教育發展基金 - 臺北市立明倫高級中學

業務計畫及預算概要

中華民國 109 年度

貳、業務計畫

本年度業務計畫重點與預算配合情形及預期績效，詳列如下：

單位：新臺幣千元

業務計畫名稱	計畫重點內容	預算數	預期績效
高中及高職教育計畫	辦理各項教學、學生事務、圖書及輔導等業務。	216,101	1.新購工藝、自然、社會、圖書等各科教學設備，充實各科教材及用具。 2.革新教學方法，提高教學效能。 3.辦理暑期泳訓班、教師甄選、指定活動等項目。
一般行政管理計畫	綜理學校總務、人事、會計等業務。	29,259	配合校務推動行政處室支援工作，進而增進校務運作。
建築及設備計畫	購置教學所需教學設備等及改善教學環境。	4,716	購置各項教學設備及行政設備，另辦理據德樓屋頂防水整修暨志道樓、依仁樓欄杆增設工程，以改善教學環境，增進教學效能，並提高行政效率。

參、預算概要

一、基金來源及用途之預計：

(一) 本年度基金來源：

服務收入 107 萬 9 千元、財產處分收入 1 萬元、其他財產收入 7 萬 1 千元、公庫撥款收入 2 億 1,782 萬 4 千元、學雜費收入 3,101 萬 9 千元、受贈收入 25 萬元、雜項收入 29 萬 1 千元，本年度基金來源 2 億 5,054 萬 4 千元，較上年度預算數 4 億 6,490 萬 1 千元，減少 2 億 1,435 萬 7 千元，約 46.11%，主要係多功能大樓連續性工程計畫已結束以致公庫撥款收入減編所致。

(二) 本年度基金用途：

高中及高職教育計畫 2 億 1,610 萬 1 千元，一般行政管理計畫 2,925 萬 9 千元，建築及設備計畫 471 萬 6 千元，本年度基金用途 2 億 5,007 萬 6 千元，較上年度預算數 4 億 6,440 萬 1 千元，減少 2 億 1,432 萬 5 千元，約 46.15%，主要係多功能大樓連續性工程計畫已結束所致。

臺北市地方教育發展基金 - 臺北市立明倫高級中學
業務計畫及預算概要

中華民國 109 年度

二、基金餘絀之預計：

本年度基金來源及用途相抵後，賸餘 46 萬 8 千元，較上年度預算數賸餘 50 萬元，減少 3 萬 2 千元，備供以後年度財源。

三、現金流量之預計：

本年度業務活動淨現金流入 46 萬 8 千元。

四、補辦預算事項：

無補辦預算項目。

肆、年度關鍵績效指標：

關鍵策略目標	關鍵績效指標	衡量標準	年度目標值
增進教師特教專業知能	特教教師每年參加特殊教育知能研習至少達 18 小時以上人數比率	通過研習之特教教師人數／中小學特教教師及 1 學期以上特教代理教師總人數 (單位：%)	100%

伍、前年度及上年度已過期間實施狀況及成果概述：

一、前（107）年度決算結果及績效達成情形：

（一）前年度決算結果：

1.基金來源：決算數 5 億 3,123 萬 6 千元，較預算數 5 億 2,211 萬 4 千元，計增加 912 萬 2 千元，約 1.75%，主要係因教育局增撥用人費用不敷數所致。

2.基金用途：決算數 5 億 2,052 萬 5 千元，較預算數 5 億 2,185 萬 2 千元，計減少 132 萬 7 千元，約 0.25%，主要係因多功能大樓新建工程辦理保留經費所致。

（二）前年度績效達成情形分析：

臺北市地方教育發展基金 - 臺北市立明倫高級中學

業務計畫及預算概要

中華民國 109 年度

年度績效目標	衡量指標	年度目標值	績效衡量暨達成情形分析
發展適性特教	身心障礙及資賦優異學生安置率	100%	身心障礙及資賦優異安置學生計 108 人；身心障礙及資賦優異學生經鑑定為身心障礙及資賦優異確認生計 108 人，比率为 100%，達原訂目標值。

二、上（108）年度已過期間預算執行情形及績效達成情形：

（一）上年度預算截至 108 年 6 月 30 日止執行情形：

- 1.基金來源：實際執行數 2 億 4,434 萬 5 千元，較預算數 2 億 4,624 萬元，計減少 189 萬 5 千元，約 0.77%，主要係因課業輔導費及學費收入較預期少所致。
- 2.基金用途：實際執行數 2 億 4,009 萬 2 千元，較預算數 2 億 4,574 萬元，計減少 564 萬 8 千元，約 2.30%，主要係因 3 位預訂退休教師撤回申請。

（二）上（108）年度績效達成情形分析：

年度績效目標	衡量指標	年度目標值	績效衡量暨達成情形分析
發展適性特教	身心障礙及資賦優異學生安置率	100%	截至 108 年 6 月止，身心障礙及資賦優異安置學生計 104 人；身心障礙及資賦優異學生經鑑定為身心障礙及資賦優異確認生計 104 人，比率为 100%，達原訂目標值。

預算主要表

臺北市地方教育發展基金－臺北市立明倫高級中學

基金來源、用途及餘絀預計表

中華民國109年度

單位：新臺幣千元

前年度決算數	項 目	本年度預算數	上年度預算數	比較增減（－）
531,236	基金來源	250,544	464,901	-214,357
1,014	勞務收入	1,079	1,132	-53
1,014	服務收入	1,079	1,132	-53
116	財產收入	81	44	37
71	財產處分收入	10	20	-10
45	其他財產收入	71	24	47
497,827	政府撥入收入	217,824	430,816	-212,992
497,641	公庫撥款收入	217,824	430,816	-212,992
186	政府其他撥入收入			
31,084	教學收入	31,019	32,357	-1,338
31,084	學雜費收入	31,019	32,357	-1,338
1,195	其他收入	541	552	-11
545	受贈收入	250	270	-20
650	雜項收入	291	282	9
520,525	基金用途	250,076	464,401	-214,325
215,707	高中及高職教育計畫	216,101	224,088	-7,987
28,597	一般行政管理計畫	29,259	28,859	400
276,220	建築及設備計畫	4,716	211,454	-206,738
10,711	本期賸餘(短絀)	468	500	-32
22,135	期初基金餘額	33,346	22,397	10,949
32,846	期末基金餘額	33,814	22,897	10,917

註：前年度決算數細數之和與總數或略有出入，係四捨五入關係，以下各表同。

臺北市地方教育發展基金－臺北市立明倫高級中學

現金流量預計表

中華民國109年度

單位：新臺幣千元

項 目	本 預	年 算	度 數	說 明
業務活動之現金流量				
本期賸餘(短絀)			468	
業務活動之淨現金流入(流出)			468	
其他活動之現金流量				
其他活動之淨現金流入(流出)				
現金及約當現金之淨增(淨減)			468	
期初現金及約當現金			9,488	
期末現金及約當現金			9,956	

註：本表係採現金及約當現金基礎，包括現金及自投資日起3個月內到期或清償之債權證券。

預算明細表

臺北市地方教育發展基金－臺北市立明倫高級中學

基金來源－服務收入明細表

中華民國109年度

單位：新臺幣元

科 目	單位	本 年 度 預 算 數			說 明
		數量 業務量	利(費)率	金 額	
合計				1,079,000	
服務收入				1,079,000	較上年度預算數1,132,000元，減少53,000元。
	人	5	800	4,000	暑期游泳訓練班普通票收入(收支對列)。
	人	200	700	140,000	暑期游泳訓練班學生票收入(收支對列)。
	人	1,650	150	247,500	108學年下學期游泳池水電清潔維持費按學生人數收費(收支對列)。
	人	1,650	150	247,500	109學年上學期游泳池水電清潔維持費按學生人數收費(收支對列)。
	人	200	300	60,000	教師甄選報名費收入。
	學期	2	190,000	380,000	教科書費衍生之作業管理費(收支對列)。

臺北市地方教育發展基金－臺北市立明倫高級中學

基金來源－財產處分收入明細表

中華民國109年度

單位：新臺幣元

科 目	單位	本 年 度 預 算 數			說 明
		數量 業務量	利(費)率	金 額	
合計				10,000	
財產處分收入	年	1	10,000	10,000	較上年度預算數20,000元，減少10,000元。 報廢財產殘值收入。

臺北市地方教育發展基金－臺北市立明倫高級中學

基金來源－其他財產收入明細表

中華民國109年度

單位：新臺幣元

科 目	單 位	本 年 度 預 算 數			說 明
		數 量 業 務 量	利(費)率	金 額	
合計				71,000	
其他財產收入				71,000	較上年度預算數24,000元，增加47,000元。
	月	12	1,992	23,904	員生消費合作社使用費。
	年	1	96	96	配合預算編列至千元，增列進位數96元。
	年	1	47,000	47,000	教職員工停車收入。

臺北市地方教育發展基金－臺北市立明倫高級中學

基金來源－公庫撥款收入明細表

中華民國109年度

單位：新臺幣元

科 目	單位	本 年 度 預 算 數			說 明
		數量 業務量	利(費)率	金 額	
合計				217,824,000	
公庫撥款收入	年	1	217,824,000	217,824,000	較上年度預算數430,816,000元，減少212,992,000元。 市府補助款。

臺北市地方教育發展基金－臺北市立明倫高級中學

基金來源－學雜費收入明細表

中華民國109年度

單位：新臺幣元

科 目	單 位	本 年 度 預 算 數			說 明
		數量 業務量	利(費)率	金 額	
合計				31,019,000	
學雜費收入				31,019,000	較上年度預算數32,357,000元，減少1,338,000元。
	年	1	1,000,000	1,000,000	重修學分費收入(收支對列)。
	人、學期	525x1	1,820	955,500	108學年度第2學期高一雜費收入預估學生550人，減免25人(收支對列)。
	人、學期	525x1	1,820	955,500	109學年度第1學期高一雜費收入預估學生550人，減免25人(收支對列)。
	人、學期	515x1	2,060	1,060,900	108學年度第2學期高二及高三自然組雜費收入預估學生540人，減免25人(收支對列)。
	人、學期	515x1	2,060	1,060,900	109學年度第1學期高二及高三自然組雜費收入預估學生540人，減免25人(收支對列)。
	人、學期	535x1	1,740	930,900	108學年度第2學期高二及高三社會組雜費收入預估學生560人，減免25人(收支對列)。
	人、學期	535x1	1,740	930,900	109學年度第1學期高二及高三社會組雜費收入預估學生560人，減免25人(收支對列)。
	人、學期	303x1	6,240	1,890,720	免學費補助二年級學生108學年度第2學期收入550人x0.55=303人。
	人、學期	303x1	6,240	1,890,720	免學費補助三年級學生108學年度第2學期收入550人x0.55=303人。
	人、學期	303x1	6,240	1,890,720	免學費補助一年級學生109學年度第1學期收入550人x0.55=303人。
	人、學期	303x1	6,240	1,890,720	免學費補助二年級學生109學年度第1學期收入550人x0.55=303人。
	人、學期	303x1	6,240	1,890,720	免學費補助三年級學生109學年度第1學期收入550人x0.55=303人。
	人、學期	741x1	6,240	4,623,840	108學年度第2學期學費收入預估學生1,650人，減免909人。
	人、學期	741x1	6,240	4,623,840	109學年度第1學期學費收入預估學生1,650人，減免909人。
	人、學期	303x1	6,240	1,890,720	免學費補助一年級學生108學年度第2學期收入550人x0.55=303人。
	年	1	3,000,000	3,000,000	課業輔導費收入(收支對列)。
	年	1	400	400	配合預算編列至千元，增列進位數400元。
	人、學期	560x1	380	212,800	109學年度第1學期電腦使用費收入(收支對列)。
	人、學期	840x1	380	319,200	108學年度第2學期電腦使用費收

臺北市地方教育發展基金－臺北市立明倫高級中學

基金來源－學雜費收入明細表

中華民國109年度

單位：新臺幣元

科 目	單 位	本 年 度 預 算 數			說 明
		數 量 業 務 量	利(費)率	金 額	
					入(收支對列)。

臺北市地方教育發展基金－臺北市立明倫高級中學

基金來源－受贈收入明細表

中華民國109年度

單位：新臺幣元

科 目	單 位	本 年 度 預 算 數			說 明
		數 量 業 務 量	利(費)率	金 額	
合計 受贈收入	年	1	250,000	250,000 250,000 250,000	較上年度預算數270,000元，減少20,000元。 仁愛基金及各界獎助學金(含專戶孳息)等捐款收入(收支對列)。

臺北市地方教育發展基金－臺北市立明倫高級中學

基金來源－雜項收入明細表

中華民國109年度

單位：新臺幣元

科 目	單 位	本 年 度 預 算 數			說 明
		數 量 業 務 量	利(費)率	金 額	
合計				291,000	
雜項收入				291,000	較上年度預算數282,000元，增加9,000元。
	人、月	1x12	1,488	17,856	收回配住公有宿舍房租津貼及宿舍使用費，計算如下： (700+788)元*1人*12月=17,856元。
	人、月	1x12	4,628	55,536	收回配住公有宿舍房租津貼及宿舍使用費，計算如下： (600+4,028)元*1人*12月=55,536元。
	人、月	1x12	2,043	24,516	收回配住公有宿舍房租津貼及宿舍使用費，計算如下： (700+1,343)元*1人*12月=24,516元。
	人、月	1x12	3,064	36,768	收回配住公有宿舍房租津貼及宿舍使用費，計算如下： (700+2,364)元*1人*12月=36,768
	年	1	156,324	156,324	其他收入。

臺北市地方教育發展基金－臺北市立明倫高級中學

基金用途－高中及高職教育計畫明細表

中華民國109年度

單位：新臺幣元

前年度 決算數	上年度 預算數	科 目	本 年 度 預 算 數	說 明
215,707,155	224,088,000	合計	216,101,000	
199,822,200	201,894,000	用人費用	197,398,000	
105,128,234	105,552,000	正式員額薪資	103,608,000	較上年度預算數105,552,000元，減少1,944,000元。
105,128,234	105,552,000	職員薪金	103,608,000	
			97,104,000	教職員118人薪金(詳用人費用彙計表)。
			6,504,000	教職員8人薪金(詳用人費用彙計表)。
6,895,461	6,894,400	聘僱及兼職人員薪資	7,985,600	較上年度預算數6,894,400元，增加1,091,200元。
6,895,461	6,894,400	兼職人員酬金	7,985,600	
			6,635,200	兼課鐘點費：1.依課程標準規定每週授課總時數1,685節。2.現有教師依規定標準每週應授課總時數1,308節。3.每週兼課總時數377節。4.總節數377節*4週*11月=16,588節，每節400元。
			950,400	教師代課鐘點費，本校編制專任教師總人數110人，按9分之1計，編列12人，每人18節11月，總節數12人*18節*11月=2,376節，每節400元。
			400,000	資源班減列教師1人改編列鐘點費，總節1,000節，每節400元。
1,191,024	1,859,198	超時工作報酬	1,619,382	較上年度預算數1,859,198元，減少239,816元。
1,048,224	1,691,198	加班費	1,451,382	
			708,928	兼行政教師不休假出勤加班費。
			166,206	教職員工辦理各項業務及活動逾時加班費。
			177,600	教職員工辦理各項業務逾時加班費(收支對列)。
			32,533	兼行政特教教師不休假出勤加班費。
			2,960	資源班教學教師超時加班費。
			1,480	教師甄選工作人員逾時加班費。
			360,750	課業輔導工作人員逾時加班費(收支對列)。
			925	新加坡青年學生文化親善訪問團接待工作人員逾時加班費(新增)。
142,800	168,000	值班費	168,000	

臺北市地方教育發展基金－臺北市立明倫高級中學

基金用途－高中及高職教育計畫明細表

中華民國109年度

單位：新臺幣元

前年度 決算數	上年度 預算數	科 目	本 年 度 預 算 數	說 明
			168,000	教育部補助教官值班費，7人*12月*2,000元(教育部補助款)。
23,702,284	27,499,500	獎金	24,718,000	較上年度預算數27,499,500元，減少2,781,500元。
10,708,028	14,305,500	考績獎金	11,767,000	
			11,225,000	依考績法規定核發之獎金。
			542,000	依考績法規定核發之獎金。
12,994,256	13,194,000	年終獎金	12,951,000	
			12,138,000	依規定於年節加發之獎金。
			813,000	依規定於年節加發之獎金。
49,476,804	47,188,464	退休及卹償金	46,766,400	較上年度預算數47,188,464元，減少422,064元。
49,476,804	47,188,464	職員退休及離職金	46,766,400	
			8,424,000	提撥退撫基金。
			561,600	提撥退撫基金。
			37,780,800	退休人員月退休金，110人x27,440元x12月=36,220,800元；退休遺族月撫慰金，8人x16,250元x12月=1,560,000元；合計37,780,800元。
13,428,393	12,900,438	福利費	12,700,618	較上年度預算數12,900,438元，減少199,820元。
9,418,698	9,459,048	分擔員工保險費	9,260,748	
			8,674,080	分擔公保、勞保、健保費。
			586,668	分擔公保、勞保、健保費。
197,500	407,500	傷病醫藥費	407,500	
			87,500	教職員健康檢查補助費，25人* 3,500元。
			320,000	教職員健康檢查補助費，20人* 16,000元。
1,026,324	1,208,340	員工通勤交通費	1,208,340	
			378,000	教師上下班交通費，60人*10月*1段*630元。
			105,840	軍訓教官上下班交通費，7人*12月*2段*630元。
			642,600	教師上下班交通費，51人*10月*2段*630元。
			18,900	特殊教育教師上下班交通費，3人*10月*1段

臺北市地方教育發展基金－臺北市立明倫高級中學

基金用途－高中及高職教育計畫明細表

中華民國109年度

單位：新臺幣元

前年度 決算數	上年度 預算數	科 目	本 年 度 預 算 數	說 明
				*630元。
			63,000	特殊教育教師上下班交通費，5人*10月*2段
				*630元。
2,785,871	1,825,550	其他福利費	1,824,030	
			368,000	休假旅遊補助費。
			16,000	休假旅遊補助費。
			72,000	退休人員三節慰問金，12人* 6000元。
			365,000	喪葬補助，2人*5月*36,500元。
			125,420	結婚補助，2人*2月*31,355元。
			877,610	子女教育補助費。
10,823,614	14,775,000	服務費用	12,014,000	
2,421,933	4,546,939	水電費	4,554,444	較上年度預算數4,546,939元，增加7,505元。
2,190,774	3,491,514	工作場所電費	3,497,540	
			950,000	電費(收支對列)。
			2,200,000	班級電費。
			166,000	游泳池電費，每學期83,000元*2學期(游泳池 水電清潔維護費)(收支對列)。
			21,540	暑期泳訓班電費(收支對列)。
			100,000	課業輔導電費(收支對列)。
			60,000	重修學分電費(收支對列)。
231,159	470,425	工作場所水費	471,904	
			349,904	班級水費。
			114,000	游泳池水費，每學期57,000元*2學期(游泳池 水電清潔維護費)(收支對列)。
			8,000	暑期泳訓班水費(收支對列)。
	585,000	氣體費	585,000	
			585,000	溫水游泳池燃料費。
267,027	281,600	郵電費	321,000	較上年度預算數281,600元，增加39,400元。
121,842	81,000	郵費	121,000	
			120,000	寄發通知單及其他郵件郵資，每學期60,000 元*2學期(收支對列)。
			1,000	運動會寄發邀請卡及其他郵件郵資等。
145,185	200,000	電話費	200,000	
			200,000	電信通訊費(收支對列)。

臺北市地方教育發展基金－臺北市立明倫高級中學

基金用途－高中及高職教育計畫明細表

中華民國109年度

單位：新臺幣元

前年度 決算數	上年度 預算數	科 目	本 年 度 預 算 數	說 明
	600	數據通信費		
420,724	202,110	旅運費	182,500	較上年度預算數202,110元，減少19,610元。
100,395	178,110	國內旅費	159,500	
			139,500	各項公務國內出差旅費，15人*6天*1,550元(收支對列)。
			20,000	教職員工因公外出洽辦公務或辦理活動短程車資(收支對列)。
237,960		國外旅費		
56,700		專力費		
23,245	24,000	貨物運費	23,000	
			20,000	參加各種校外活動、露營、展覽、慶典等運送費用，每學期10,000元*2學期(收支對列)。
			3,000	各級學校美術班聯合成果展作品運費等，每次1,500元*2次。
2,424		其他旅運費		
874,958	1,026,490	印刷裝訂與廣告費	616,750	較上年度預算數1,026,490元，減少409,740元。
874,958	1,026,490	印刷及裝訂費	616,750	
			35,000	輔導活動印製學生資料表格研究報告、出版輔導專輯等印刷費。
			300,000	印製教學用表冊及其他零星報表，每學期150,000元*2學期(收支對列)。
			21,000	運動會各項競賽邀請卡、園遊券等印製費。
			1,000	課後社團活動各社團活動、成果展相關資料打字、印刷費用。
			126,000	課業輔導影印機使用費，3臺*12月*5,000張*0.7元(收支對列)。
			98,250	課業輔導模擬考題庫、閱卷等費用(收支對列)。
			30,000	重修學分資料印刷費等(收支對列)。
			3,500	新加坡青年學生文化親善訪問團接待所需印製手冊資料等(新增)。
			2,000	各級學校美術班聯合成果展學校宣傳簡介印製等。

臺北市地方教育發展基金－臺北市立明倫高級中學

基金用途－高中及高職教育計畫明細表

中華民國109年度

單位：新臺幣元

前年度 決算數	上年度 預算數	科 目	本 年 度 預 算 數	說 明
1,031,219	1,730,585	修理保養及保固費	1,429,600	較上年度預算數1,730,585元，減少300,985元。
271,425	574,000	一般房屋修護費	462,000	
			440,000	校舍修護，每學期220,000元*2學期(收支對列)。
			22,000	綠屋頂計畫屋頂平臺種植區新增、維護、更新設備、水電工程等。
335,033	756,955	機械及設備修護費	647,600	
			240,000	水電修理、教具及其他機械設備修理，每學期120,000元*2學期(收支對列)。
			55,600	電腦設備維護費等(電腦專案計畫)。
			87,000	游泳池設備修理維護費(游泳池水電清潔維護費)(收支對列)。
			8,000	暑期泳訓班設備修理維護費等(收支對列)。
			192,000	學生電腦課程用設備維護及管理費等，每學期96,000元*2學期(收支對列)。
			65,000	教科書費作業管理設備修理維護費等(收支對列)。
424,761	399,630	雜項設備修護費	320,000	
			320,000	黑板、課桌椅、教育器材、體育器材、童子軍器材、工藝器材及其他各項器材等養護，每學期160,000元*2學期(收支對列)。
	8,000	保險費	5,600	較上年度預算數8,000元，減少2,400元。
	8,000	其他保險費	5,600	
			5,600	暑期泳訓班學員保險費，200人*28元(收支對列)。
496,882	1,247,766	一般服務費	1,214,986	較上年度預算數1,247,766元，減少32,780元。
31,130	47,520	佣金、匯費、經理費及手續費	15,840	
			7,920	委託超商代收學雜費手續費，1320人*1學期*6元。
			7,920	委託超商代收學雜費手續費，1320人*1學期*6元。
427		代理(辦)費		
223,125	932,928	外包費	932,928	

臺北市地方教育發展基金－臺北市立明倫高級中學

基金用途－高中及高職教育計畫明細表

中華民國109年度

單位：新臺幣元

前年度 決算數	上年度 預算數	科 目	本 年 度 預 算 數	說 明
			777,440	游泳池救生員外包費，2人*10月* 38,872元。
			155,488	暑期泳訓班救生員外包費，2人*2月* 38,872元。
	13,318	計時與計件人員酬金	14,218	
			13,500	暑期泳訓班工讀生薪津，90小時*150元(收支對列)。
			718	提撥暑期泳訓班工讀生勞退準備金，1人*2月*359元(收支對列)。
242,200	254,000	體育活動費	252,000	
			236,000	文康活動費，本校編列教職員118人，每人編列2,000元。
			16,000	文康活動費，本校編列教職員8人，每人編列2,000元。
5,310,871	5,731,510	專業服務費	3,689,120	較上年度預算數5,731,510元，減少2,042,390元。
4,810,547	5,437,800	講課鐘點、稿費、出席審查及查詢費	3,462,400	
			40,000	輔導活動外聘教師鐘點費，20節*2,000元。
			8,000	輔導活動內聘教師鐘點費，8節*1,000元。
			57,600	分組活動外聘鐘點費。
			30,000	各項會議專家學者諮詢出席費，12人次*2,500元(收支對列)。
			8,000	內聘教師鐘點費，8節* 1,000元(收支對列)。
			48,000	外聘教師鐘點費，24節*2,000元(收支對列)。
			144,000	美術班教學專題演講鐘點費，72節*2,000元。
			7,200	資源班教學教材編輯費，1班*12月*600元。
			21,600	美術班教學教材編輯費，3班*12月*600元。
			72,000	美術班教學教師授課鐘點費，36節*2,000元。
			48,000	課後社團活動指導老師鐘點費，24節*2,000元。
			7,000	性別平等教育宣導活動內聘教師鐘點費，7

臺北市地方教育發展基金－臺北市立明倫高級中學

基金用途－高中及高職教育計畫明細表

中華民國109年度

單位：新臺幣元

前年度 決算數	上年度 預算數	科 目	本 年 度 預 算 數	說 明
				節*1,000元。
			16,000	性別平等教育宣導活動外聘教師鐘點費，8節*2,000元。
			10,000	小田園教育體驗實習計畫外聘教師鐘點費，5節*2,000元。
			10,000	綠屋頂計畫教育體驗學習活動外聘教師鐘點費，5節*2,000元。
			70,000	暑期泳訓班教練指導鐘點費，14節*500元(收支對列)。
			2,145,000	課業輔導教師鐘點費，3,900節*550元(收支對列)。
			704,000	重修學分教師鐘點費，1,280節*550元(收支對列)。
			16,000	新加坡青年學生文化親善訪問團接待內聘教師鐘點費，16節*1,000元(新增)。
29,200	84,800	委託檢驗(定)試驗認證費	84,800	
			14,400	飲水機水質檢驗費，12臺*1,200元。
			70,400	消防設備、高壓電設備檢查等費用(收支對列)。
1,000		委託考選訓練費		
234,598	112,120	試務甄選費	48,120	
			48,120	教師甄選試務費用。
128,400		電腦軟體服務費		
107,126	96,790	其他專業服務費	93,800	
			90,800	飲用水塔清洗及校園消毒等專業服務費(收支對列)。
			3,000	運動會各項競賽號碼衣清洗等，75件*40元。
3,547,512	5,308,000	材料及用品費	5,188,000	
1,657,328	2,186,787	使用材料費	2,893,157	較上年度預算數2,186,787元，增加706,370元。
				。
1,657,328	2,186,787	設備零件	2,893,157	
			1,408,000	改善汰換中等學校普通教室學生課桌椅，880套*1,600元。
			94,600	教學所需事務用具，每學期47,300元*2學期(收支對列)。

臺北市地方教育發展基金－臺北市立明倫高級中學

基金用途－高中及高職教育計畫明細表

中華民國109年度

單位：新臺幣元

前年度 決算數	上年度 預算數	科 目	本 年 度 預 算 數	說 明
			78,000	木工、金工、電工、泥工等教學工具，每學期39,000元*2學期(收支對列)。
			78,000	各科教學影片、錄影(音)帶、投影片、幻燈片、掛圖標本及用具等，每學期39,000元*2學期(收支對列)。
			78,000	家事、烹飪所需炊事用具等，每學期39,000元*2學期(收支對列)。
			83,084	音樂、運動等康樂用具，每學期41,542元*2學期(收支對列)。
			190,000	教學用平板電腦，20部*9,500元(電腦專案計畫)(新增)。
			232,400	師生閱讀椅，83張*2,800元-圖書館(班級設備費移列)(新增)。
			8,000	靜物投影燈1架-美術班(班級設備費移列)(新增)。
			7,073	師生討論桌椅組1組-圖書館(班級設備費移列)(新增)。
			60,000	游泳池課程所需各項教學用具等，每學期30,000元*2學期(游泳池水電清潔維護費)(收支對列)。
			9,800	小田園教育體驗實習計畫教學用農事工具箱1組。
			6,000	小田園教育體驗實習計畫教學用烹飪設備，2套*3,000元。
			120,000	學生電腦課程用耗材及零組件等，每學期60,000元*2學期(收支對列)。
			240,000	教科書費作業管理耗材及教學用具等(收支對列)。
			100,000	課業輔導教學耗材及教學用具等(收支對列)。
			86,000	重修學分用油墨、教具等(收支對列)。
			14,200	各級學校美術班聯合成果展畫布、油畫材料及教具等。
1,890,184	3,121,213	用品消耗	2,294,843	較上年度預算數3,121,213元，減少826,370元。
51,300	515,000	辦公(事務)用品	275,000	

臺北市地方教育發展基金－臺北市立明倫高級中學

基金用途－高中及高職教育計畫明細表

中華民國109年度

單位：新臺幣元

前年度決算數	上年度預算數	科目	本年度預算數	說明
			5,000	輔導活動文具紙張等，每學期2,500元*2學期。
			250,000	教學用文具紙張簿冊等，每學期125,000元*2學期(收支對列)。
			20,000	課業輔導教學用文具用品等(收支對列)。
162,247	196,000	報章雜誌	196,000	
			46,000	輔導活動輔導雜誌、期刊、心理測驗題本及影音圖書光碟等。
			150,000	訂閱書報雜誌及其他費用等，每學期75,000元*2學期(收支對列)。
25,328	45,000	醫療用品(非醫療院所使用)	45,000	
			45,000	健康中心藥品，每學期22,500元*2學期(收支對列)。
1,651,309	2,365,213	其他用品消耗	1,778,843	
			10,000	辦理高中輔導活動逾時誤餐費用，125人次*80元。
			100,000	消毒藥水及衛生清潔用品等，每學期50,000元*2學期(收支對列)。
			157,500	專用垃圾袋費用，63箱*2,500元(收支對列)。
			539,926	教學用實驗材料、體育衛生器材、指導活動資料製造、音樂用零星器材配件、工藝家事材料、童子軍用材料及其他材料等，每學期269,963元*2學期(收支對列)。
			92,400	敬師活動費，154人*600元。
			48,480	教職員工因公外出洽辦公務或辦理活動等逾時誤餐費用，606人次*80元(收支對列)。
			13,820	資源班教學教學活動所需材料。
			41,460	美術班教學教學活動所需材料，3班*13,820元。
			4,240	資源班教學教師逾時誤餐費用，53人次*80元。
			139,000	電腦耗材等(電腦專案計畫)。
			68,000	游泳池教學環境佈置、教學材料、消毒劑及雜支等，每學期34,000元*2學期(游泳池水電清潔維護費)(收支對列)。

臺北市地方教育發展基金－臺北市立明倫高級中學

基金用途－高中及高職教育計畫明細表

中華民國109年度

單位：新臺幣元

前年度 決算數	上年度 預算數	科 目	本 年 度 預 算 數	說 明
			36,600	運動會各項競賽用材料及場佈用氣球柱等。
			4,800	運動會工作人員逾時誤餐費用，60人次*80元。
			1,000	課後社團活動場地佈置、展覽、彩粧等雜支。
			2,000	性別平等教育宣導活動所需材料等。
			37,200	小田園教育體驗實習計畫環境佈置費、園藝資材及雜支等。
			15,000	綠屋頂計畫用農作工具、植栽、培養土、肥料等園藝資材。
			20,000	綠屋頂計畫灑水系統管線零件、環境布置費、資材及雜支等。
			3,220	暑期泳訓班消毒劑等，14班*230元(收支對列)。
			13,422	暑期泳訓班教學環境佈置費、教學器材及雜支等(收支對列)。
			10,400	教師甄選評審及工作人員、教評會委員逾時誤餐費用，130人次*80元。
			220,000	學生電腦課程用材料及其他等，每學期110,000元*2學期(收支對列)。
			50,000	課業輔導教學材料等(收支對列)。
			117,600	重修學分教學材料等(收支對列)。
			2,400	重修學分工作人員逾時誤餐費用，30人次*80元(收支對列)。
			7,175	新加坡青年學生文化親善訪問團接待所需教材文具用品等(新增)。
			22,400	新加坡青年學生文化親善訪問團接待工作人員及參訪師生逾時誤餐費，280人次*80元(新增)。
			800	各級學校美術班聯合成果展工作人員逾時誤餐費用，10人次*80元。
150,100	274,000	租金、償債、利息及相關手續費	97,000	
	36,600	地租及水租	21,600	較上年度預算數36,600元，減少15,000元。
	36,600	場地租金	21,600	
			21,600	美術班教學畢業展場地租借費。

臺北市地方教育發展基金－臺北市立明倫高級中學

基金用途－高中及高職教育計畫明細表

中華民國109年度

單位：新臺幣元

前年度 決算數	上年度 預算數	科 目	本 年 度 預 算 數	說 明
150,100	234,520	交通及運輸設備租金	72,520	較上年度預算數234,520元，減少162,000元。
150,100	234,520	車租	72,520	38,520 各項活動之車輛租金等(收支對列)。
			12,000	小田園教育體驗實習計畫外縣市農事田園交流車輛租金等，1車*1次*12,000元。
			8,000	綠屋頂計畫參訪學習活動車輛租金等，1車*1次*8,000元。
			14,000	新加坡青年學生文化親善訪問團接待參訪租車費用，2車*1次*7,000元(新增)。
	2,880	雜項設備租金	2,880	較上年度預算數2,880元，無增減。
	2,880	雜項設備租金	2,880	2,880 悠遊卡刷卡機月租費，1臺*12月* 240元。
1,058,705	1,154,000	會費、捐助、補助、分攤、照護、救濟與交流活動費	1,139,000	
487,600	494,000	捐助、補助與獎助	479,000	較上年度預算數494,000元，減少15,000元。
487,600	446,000	獎助學員生給與	431,000	10,000 教育關懷獎每校推薦1名學生獎助金。
			96,000	優秀學生獎學金，48班*2學期*1,000元。
			250,000	教育儲蓄戶發放學生急難慰問金及各界捐款發放學生獎助學金等(收支對列)。
			75,000	教科書作業管理學生工讀金，500小時*150元(收支對列)。
	48,000	其他捐助、補助與獎助	48,000	48,000 學生刊物、學校社團之補助，每學期24,000元*2學期(收支對列)。
571,105	660,000	補貼、獎勵、慰問、照護與救濟	660,000	較上年度預算數660,000元，無增減。
21,600		獎勵費用		
549,505	660,000	其他補貼、獎勵、慰問、照護與救濟	660,000	660,000 清寒學生餐費補助，60人*200日*55元。
86,913	87,000	短絀與賠償給付	43,000	
86,913	87,000	賠償給付	43,000	較上年度預算數87,000元，減少44,000元。
86,913	87,000	一般賠償	43,000	

臺北市地方教育發展基金－臺北市立明倫高級中學

基金用途－高中及高職教育計畫明細表

中華民國109年度

單位：新臺幣元

前年度 決算數	上年度 預算數	科 目	本 年 度 預 算 數	說 明
			42,186	勞保投保薪資及新制勞工退休金賠償經費。
			814	配合預算編列至千元，增列進位數814元。
218,111	596,000	其他	222,000	
218,111	596,000	其他支出	222,000	較上年度預算數596,000元，減少374,000元。
218,111	596,000	其他	222,000	
			47,000	辦理各項活動獎品費(收支對列)。
			10,000	運動會各項競賽錦旗、獎品等。
			82,500	班級自治費，1,650人*1學期*50元。
			82,500	班級自治費，1,650人*1學期*50元。

臺北市地方教育發展基金－臺北市立明倫高級中學

基金用途－一般行政管理計畫明細表

中華民國109年度

單位：新臺幣元

前年度 決算數	上年度 預算數	科 目	本 年 度 預 算 數	說 明
28,597,404	28,859,000	合計	29,259,000	
27,232,335	26,985,000	用人費用	27,324,000	
17,095,414	17,844,000	正式員額薪資	18,072,000	較上年度預算數17,844,000元，增加228,000元。
15,518,014	16,356,000	職員薪金	16,584,000	
			16,584,000	教職員24人薪金(詳用人費用彙計表)。
1,577,400	1,488,000	工員工資	1,488,000	
			1,488,000	工員4人工資(詳用人費用彙計表)。
648,830	880,720	超時工作報酬	891,464	較上年度預算數880,720元，增加10,744元。
648,830	880,720	加班費	891,464	
			771,566	不休假出勤加班費。
			119,898	校園安全校內同仁例假日人力支援等。
4,125,850	4,363,000	獎金	4,420,500	較上年度預算數4,363,000元，增加57,500元。
2,025,295	2,132,500	考績獎金	2,161,500	
			2,161,500	依考績法規定核發之獎金。
2,100,555	2,230,500	年終獎金	2,259,000	
			2,259,000	依規定於年節加發之獎金。
2,216,376	1,558,608	退休及卹償金	1,581,072	較上年度預算數1,558,608元，增加22,464元。
1,367,612	1,439,568	職員退休及離職金	1,462,032	
			1,462,032	提撥退撫基金。
848,764	119,040	工員退休及離職金	119,040	
			119,040	提撥勞工退休準備金。
3,145,865	2,338,672	福利費	2,358,964	較上年度預算數2,338,672元，增加20,292元。
2,423,515	1,580,712	分擔員工保險費	1,601,004	
			1,601,004	分擔公保、勞保、健保費。
290,264	309,960	員工通勤交通費	309,960	
			113,400	教職員工上下班交通費，15人*12月*1段*630元。
			196,560	教職員工上下班交通費，13人*12月*2段*630元。
432,086	448,000	其他福利費	448,000	
			448,000	職員休假旅遊補助費。

臺北市地方教育發展基金－臺北市立明倫高級中學

基金用途－一般行政管理計畫明細表

中華民國109年度

單位：新臺幣元

前年度 決算數	上年度 預算數	科 目	本 年 度 預 算 數	說 明
1,147,073	1,513,000	服務費用	1,574,000	
60,997	155,904	印刷裝訂與廣告費	155,904	較上年度預算數155,904元，無增減。
60,997	155,904	印刷及裝訂費	155,904	影印機使用費，8臺*12月*2,320張*0.7元(統籌業務費)。
706,760	688,000	一般服務費	688,000	較上年度預算數688,000元，無增減。
651,060	632,000	外包費	632,000	
			432,000	職工(技工、工友)業務外包費，1人*12月*36,000元(依106.11.3日北市教人字第10641188000號函辦理)。
			200,000	消化超額職工5人(技工、工友)業務外包費。
55,700	56,000	體育活動費	56,000	
			56,000	文康活動費，本校編列教職員24人，工員4人，合計28人，每人編列2,000元。
199,316	489,096	專業服務費	550,096	較上年度預算數489,096元，增加61,000元。
199,316	489,096	其他專業服務費	550,096	
			550,096	校園安全機械定點、機動巡邏等保全費用。
180,000	180,000	公共關係費	180,000	較上年度預算數180,000元，無增減。
180,000	180,000	公共關係費	180,000	
			180,000	校長特別費，12月*15,000元。
215,996	359,000	材料及用品費	359,000	
215,996	359,000	用品消耗	359,000	較上年度預算數359,000元，無增減。
215,996	359,000	辦公(事務)用品	359,000	
			664	配合預算編列至千元，增列進位數664元。
			358,336	本校奉核定普通班45班、美術班3班，統籌業務費計算如下：1,290元*15班*12月=232,200元，810元*15班*12月=145,800元，640元*18班*12月=138,240元，以上合計516,240元，除依實際需求移列印刷及裝訂費155,904元及會費2,000元外，其餘如列數
2,000	2,000	會費、捐助、補助、分攤、照護、救濟與交流活動費	2,000	
2,000	2,000	會費	2,000	較上年度預算數2,000元，無增減。

臺北市地方教育發展基金－臺北市立明倫高級中學

基金用途－一般行政管理計畫明細表

中華民國109年度

單位：新臺幣元

前年度 決算數	上年度 預算數	科 目	本 年 度 預 算 數	說 明
2,000	2,000	職業團體會費	2,000 2,000	護理師2人公會會費(統籌業務費)。

臺北市地方教育發展基金－臺北市立明倫高級中學

基金用途－建築及設備計畫明細表

中華民國109年度

單位：新臺幣元

前年度 決算數	上年度 預算數	科 目	本 年 度 預 算 數	說 明
276,220,251	211,454,000	合計	4,716,000	
276,220,251	211,454,000	購建固定資產、無形資產及非理財 目的之長期投資	4,716,000	
276,188,251	211,418,000	購建固定資產	2,530,000	
276,188,251	211,418,000	一般建築及設備計畫	2,530,000	
270,391,674	207,490,000	校園整修工程		
270,391,674	207,490,000	擴充改良房屋建築及設 備		
		班級設備	452,000	
		購置機械及設備	83,000	
			13,000	新購碎紙機1臺-輔導室- 301340419。
			22,000	新購紅外線熱成像點溫槍1支- 教務處-3100401-12。
			18,000	新購平台式圓鋸機1臺-教務處- 3010414-06。
			15,000	新購雙速帶鋸機1臺-教務處- 3012301-01。
			15,000	新購木屑集塵機1臺-教務處- 3010111-20。
		購置雜項設備	369,000	
			301,000	新購圖書及非書資料-圖書館- 503。
			16,000	新購晤談桌椅組1組-資源班- 501030401。
			40,000	新購圖紙櫃2組*20,000元-美術 班-501030301B。
			12,000	汰舊換新蒸飯箱1臺-總務處- 501011029。
		資訊設備	2,078,000	
		購置機械及設備	2,078,000	
			278,000	汰舊換新網路及資訊周邊設備 (電腦專案計畫)。
			1,800,000	汰舊換新個人電腦，72部 *25,000元(電腦專案計畫)。
5,796,577	3,928,000	校園設備		
3,345,498	3,268,000	購置機械及設備		

臺北市地方教育發展基金－臺北市立明倫高級中學

基金用途－建築及設備計畫明細表

中華民國109年度

單位：新臺幣元

前年度 決算數	上年度 預算數	科 目	本 年 度 預 算 數	說 明
60,000	70,000	購置交通及運輸設備		
2,391,079	590,000	購置雜項設備		
32,000	36,000	購置無形資產	36,000	
32,000	36,000	一般建築及設備計畫	36,000	
32,000	36,000	資訊設備	36,000	
32,000	36,000	購置電腦軟體	36,000	
			36,000	電腦教學軟體費(電腦專案計畫)。
		遞延支出	2,150,000	
		一般建築及設備計畫	2,150,000	
		據德樓屋頂防水整修工程	2,150,000	
		遞延修繕房屋建築支出	2,150,000	
			1,986,020	一、施工費。
			125,119	二、委託技術服務費(總包價法)。
			38,861	三、工程管理費(按施工費約2%提列)。

本 頁 空 白

預算參考表

臺北市地方教育發展基金－臺北市立明倫高級中學

預計平衡表

中華民國109年12月31日

單位：新臺幣千元

107年(前年) 12月31日 決算數	科 目	109年12月31日 預計數	108年12月31日 預計數	比較增減(-)
2,721,211	資產合計	2,722,179	2,721,711	468
2,721,211	資產	2,722,179	2,721,711	468
32,852	流動資產	33,820	33,352	468
8,988	現金	9,956	9,488	468
8,988	銀行存款	9,956	9,488	468
	應收款項			
	其他應收款			
23,863	預付款項	23,863	23,863	
700	預付費用	700	700	
23,163	其他預付款	23,163	23,163	
13,199	投資、長期應收款項、貸墊款及準備金	13,199	13,199	
13,199	準備金	13,199	13,199	
5,800	退休及離職準備金	5,800	5,800	
7,399	其他準備金	7,399	7,399	
2,675,160	其他資產	2,675,160	2,675,160	
2,675,160	什項資產	2,675,160	2,675,160	
	暫付及待結轉帳項			
2,675,160	代管資產	2,675,160	2,675,160	
2,721,211	負債及基金餘額合計	2,722,179	2,721,711	468
2,688,365	負債	2,688,365	2,688,365	
5,622	流動負債	5,622	5,622	
5,622	應付款項	5,622	5,622	
5,478	應付代收款	5,478	5,478	
144	應付費用	144	144	
2,682,743	其他負債	2,682,743	2,682,743	
2,682,743	什項負債	2,682,743	2,682,743	
1,193	存入保證金	1,193	1,193	
5,800	應付退休及離職金	5,800	5,800	
2,675,160	應付代管資產	2,675,160	2,675,160	
590	暫收及待結轉帳項	590	590	
32,846	基金餘額	33,814	33,346	468
32,846	基金餘額	33,814	33,346	468
32,846	基金餘額	33,814	33,346	468
32,846	累積餘額	33,814	33,346	468

註：1.信託代理與保證資產(負債)前年度決算數0元，上年度預計數0元，本年度預計數0元。

2.或有資產(負債)0元。

3.本基金自93年度起，本固定項目分開原則，將屬長期固定帳項，包括固定資產732,471,611元、無形資產73,251元及長期債務0元等，另立帳類管理，未納入本表。

臺北市地方教育發展基金

各項費用

中華民國

前年度 決算數	上年度 預算數	計畫別		合計	高中及高職教育計 畫
		用途別科目			
520,524,810	464,401,000	合計		250,076,000	216,101,000
227,054,535	228,879,000	用人費用		224,722,000	197,398,000
122,223,648	123,396,000	正式員額薪資		121,680,000	103,608,000
120,646,248	121,908,000	職員薪金		120,192,000	103,608,000
1,577,400	1,488,000	工員工資		1,488,000	
6,895,461	6,894,400	聘僱及兼職人員薪資		7,985,600	7,985,600
6,895,461	6,894,400	兼職人員酬金		7,985,600	7,985,600
1,839,854	2,739,918	超時工作報酬		2,510,846	1,619,382
1,697,054	2,571,918	加班費		2,342,846	1,451,382
142,800	168,000	值班費		168,000	168,000
27,828,134	31,862,500	獎金		29,138,500	24,718,000
12,733,323	16,438,000	考績獎金		13,928,500	11,767,000
15,094,811	15,424,500	年終獎金		15,210,000	12,951,000
51,693,180	48,747,072	退休及卹償金		48,347,472	46,766,400
50,844,416	48,628,032	職員退休及離職金		48,228,432	46,766,400
848,764	119,040	工員退休及離職金		119,040	
16,574,258	15,239,110	福利費		15,059,582	12,700,618
11,842,213	11,039,760	分擔員工保險費		10,861,752	9,260,748
197,500	407,500	傷病醫藥費		407,500	407,500
1,316,588	1,518,300	員工通勤交通費		1,518,300	1,208,340
3,217,957	2,273,550	其他福利費		2,272,030	1,824,030
11,970,687	16,288,000	服務費用		13,588,000	12,014,000
2,421,933	4,546,939	水電費		4,554,444	4,554,444
2,190,774	3,491,514	工作場所電費		3,497,540	3,497,540
231,159	470,425	工作場所水費		471,904	471,904
	585,000	氣體費		585,000	585,000
267,027	281,600	郵電費		321,000	321,000
121,842	81,000	郵費		121,000	121,000
145,185	200,000	電話費		200,000	200,000
	600	數據通信費			
420,724	202,110	旅運費		182,500	182,500

—臺北市立明倫高級中學

彙計表

109年度

單位：新臺幣元

一般行政管理計畫	建築及設備計畫				
29,259,000	4,716,000				
27,324,000					
18,072,000					
16,584,000					
1,488,000					
891,464					
891,464					
4,420,500					
2,161,500					
2,259,000					
1,581,072					
1,462,032					
119,040					
2,358,964					
1,601,004					
309,960					
448,000					
1,574,000					

臺北市地方教育發展基金

各項費用

中華民國

前年度 決算數	上年度 預算數	計畫別		合計	高中及高職教育計畫
		用途別科目			
100,395	178,110	國內旅費		159,500	159,500
237,960		國外旅費			
56,700		專力費			
23,245	24,000	貨物運費		23,000	23,000
2,424		其他旅運費			
935,955	1,182,394	印刷裝訂與廣告費		772,654	616,750
935,955	1,182,394	印刷及裝訂費		772,654	616,750
1,031,219	1,730,585	修理保養及保固費		1,429,600	1,429,600
271,425	574,000	一般房屋修護費		462,000	462,000
335,033	756,955	機械及設備修護費		647,600	647,600
424,761	399,630	雜項設備修護費		320,000	320,000
	8,000	保險費		5,600	5,600
	8,000	其他保險費		5,600	5,600
1,203,642	1,935,766	一般服務費		1,902,986	1,214,986
31,130	47,520	佣金、匯費、經理費及手續費		15,840	15,840
427		代理(辦)費			
874,185	1,564,928	外包費		1,564,928	932,928
	13,318	計時與計件人員酬金		14,218	14,218
297,900	310,000	體育活動費		308,000	252,000
5,510,187	6,220,606	專業服務費		4,239,216	3,689,120
4,810,547	5,437,800	講課鐘點、稿費、出席審查及查詢費		3,462,400	3,462,400
29,200	84,800	委託檢驗(定)試驗認證費		84,800	84,800
1,000		委託考選訓練費			
234,598	112,120	試務甄選費		48,120	48,120
128,400		電腦軟體服務費			
306,442	585,886	其他專業服務費		643,896	93,800
180,000	180,000	公共關係費		180,000	
180,000	180,000	公共關係費		180,000	
3,763,508	5,667,000	材料及用品費		5,547,000	5,188,000
1,657,328	2,186,787	使用材料費		2,893,157	2,893,157
1,657,328	2,186,787	設備零件		2,893,157	2,893,157

—臺北市立明倫高級中學

彙計表

109年度

單位：新臺幣元

一般行政管理計畫	建築及設備計畫				
155,904					
155,904					
688,000					
632,000					
56,000					
550,096					
550,096					
180,000					
180,000					
359,000					

臺北市地方教育發展基金

各項費用

中華民國

前年度 決算數	上年度 預算數	計畫別		合計	高中及高職教育計 畫
		用途別科目			
2,106,180	3,480,213	用品消耗		2,653,843	2,294,843
267,296	874,000	辦公(事務)用品		634,000	275,000
162,247	196,000	報章雜誌		196,000	196,000
25,328	45,000	醫療用品(非醫療院所使用)		45,000	45,000
1,651,309	2,365,213	其他用品消耗		1,778,843	1,778,843
150,100	274,000	租金、償債、利息及相關手續費		97,000	97,000
	36,600	地租及水租		21,600	21,600
	36,600	場地租金		21,600	21,600
150,100	234,520	交通及運輸設備租金		72,520	72,520
150,100	234,520	車租		72,520	72,520
	2,880	雜項設備租金		2,880	2,880
	2,880	雜項設備租金		2,880	2,880
276,220,251	211,454,000	購建固定資產、無形資產及非理財目的 之長期投資		4,716,000	
276,188,251	211,418,000	購建固定資產		2,530,000	
270,391,674	207,490,000	擴充改良房屋建築及設備			
3,345,498	3,268,000	購置機械及設備		2,161,000	
60,000	70,000	購置交通及運輸設備			
2,391,079	590,000	購置雜項設備		369,000	
32,000	36,000	購置無形資產		36,000	
32,000	36,000	購置電腦軟體		36,000	
		遞延支出		2,150,000	
		遞延修繕房屋建築支出		2,150,000	
1,060,705	1,156,000	會費、捐助、補助、分攤、照護、救濟 與交流活動費		1,141,000	1,139,000
2,000	2,000	會費		2,000	
2,000	2,000	職業團體會費		2,000	
487,600	494,000	捐助、補助與獎助		479,000	479,000
487,600	446,000	獎助學員生給與		431,000	431,000
	48,000	其他捐助、補助與獎助		48,000	48,000
571,105	660,000	補貼、獎勵、慰問、照護與救濟		660,000	660,000
21,600		獎勵費用			
549,505	660,000	其他補貼、獎勵、慰問、照護與救 濟		660,000	660,000

一 臺北市立明倫高級中學

彙計表

109年度

單位：新臺幣元

一般行政管理計畫	建築及設備計畫				
359,000					
359,000					

臺北市地方教育發展基金

各項費用

中華民國

前年度 決算數	上年度 預算數	計畫別	合計	高中及高職教育計 畫
		用途別科目		
86,913	87,000	短絀與賠償給付	43,000	43,000
86,913	87,000	賠償給付	43,000	43,000
86,913	87,000	一般賠償	43,000	43,000
218,111	596,000	其他	222,000	222,000
218,111	596,000	其他支出	222,000	222,000
218,111	596,000	其他	222,000	222,000

一臺北市立明倫高級中學

彙計表

109年度

單位：新臺幣元

一般行政管理計畫	建築及設備計畫				

臺北市地方教育發展基金－臺北市立明倫高級中學

員工人數彙計表

中華民國109年度

單位：人

計 畫 及 項 目	上年度最高可 進用員額數	本年度 增減(-)數	本年度最高可 進用員額數	說 明
合計	155	-1	154	
高中及高職教育計畫部分	127	-1	126	
正式職員	127	-1	126	
一般行政管理計畫部分	28		28	
正式職員	24		24	
正式工員	4		4	

- 註：1.本表不包含臨時工員人數。
 2.本表臨時職員係指奉准有案之約聘僱人員。
 3.外包費編列救生員2人、工友外包5人、校警外包1人等，計156萬4,928元。
 4.計時與計件人員酬金編列暑期泳池工讀生時薪及勞退準備金，計1萬4,218元。

本 頁 空 白

臺北市地方教育發展基金

用人費用

中華民國

計畫及項目	合計	正式 員額 薪資	聘僱 人員 薪資	超時 工作 報酬	津貼	獎 金		
						年終獎金	考績獎金	其他
合計	224,722,000	121,680,000		2,510,846		15,210,000	13,928,500	
高中及高職 教育計畫	197,398,000	103,608,000		1,619,382		12,951,000	11,767,000	
職員薪金	103,608,000	103,608,000						
兼職人員 酬金	7,985,600							
加班費	1,451,382			1,451,382				
值班費	168,000			168,000				
考績獎金	11,767,000						11,767,000	
年終獎金	12,951,000					12,951,000		
職員退休 及離職金	46,766,400							
分擔員工 保險費	9,260,748							
傷病醫藥 費	407,500							
員工通勤 交通費	1,208,340							
其他福利 費	1,824,030							
一般行政管 理計畫	27,324,000	18,072,000		891,464		2,259,000	2,161,500	
職員薪金	16,584,000	16,584,000						
工員工資	1,488,000	1,488,000						
加班費	891,464			891,464				
考績獎金	2,161,500						2,161,500	
年終獎金	2,259,000					2,259,000		
職員退休 及離職金	1,462,032							
工員退休 及離職金	119,040							

—臺北市立明倫高級中學

彙計表

109年度

單位：新臺幣元

退休及卹償金		資遣費	福 利 費					提繳費	兼任 人員 用人 費用
退休金	卹償金		分擔 保險費	傷病 醫藥費	提撥 福利金	員工通勤 交通費	其他		
48,347,472			10,861,752	407,500		1,518,300	2,272,030	7,985,600	
46,766,400			9,260,748	407,500		1,208,340	1,824,030	7,985,600	
46,766,400			9,260,748	407,500		1,208,340	1,824,030	7,985,600	
1,581,072			1,601,004			309,960	448,000		
1,462,032									
119,040									

臺北市地方教育發展基金

用人費用

中華民國

計畫及項目	合計	正式 員額 薪資	聘僱 人員 薪資	超時 工作 報酬	津貼	獎 金		
						年終獎金	考績獎金	其他
分擔員工 保險費	1,601,004							
員工通勤 交通費	309,960							
其他福利 費	448,000							

- 註：1.本表不包含臨時工員薪津。
 2.本表兼任人員用人費用，係學校教職員兼課或請假代課鐘點費。
 3.外包費編列救生員2人、工友外包5人、校警外包1人等，計156萬4,928元。
 4.計時與計件人員酬金編列暑期泳池工讀生時薪及勞退準備金，計1萬4,218元。

—臺北市立明倫高級中學

彙計表

109年度

單位：新臺幣元

退休及卹償金		資遣費	福 利 費				提繳費	兼任人員用人費用
退休金	卹償金		分擔保險費	傷病醫藥費	提撥福利金	員工通勤交通費		
			1,601,004			309,960	448,000	

臺北市地方教育發展基金－臺北市立明倫高級中學

單位（或計畫）成本分析表

中華民國109年度

單位：新臺幣千元

計畫別	單位	單位成本(元)或 平均利(費)率	數量	預算數	說明
合計				250,076	
高中及高職教育計畫				216,101	
一般行政管理計畫				29,259	
建築及設備計畫				4,716	

臺北市地方教育發展基金－臺北市立明倫高級中學

5年來主要業務計畫分析表

中華民國109年度

單位：新臺幣千元

年度及項目	單位	數量	單位成本(元)或 平均利(費)率	金額	說明
(本)年度預算數					
高中及高職教育計畫				216,101	
(上)年度預算數					
高中及高職教育計畫				224,088	
(前)年度決算數					
高中及高職教育計畫				215,707	
(106)年度決算數					
高中及高職教育計畫				203,947	
(105)年度決算數					
高中及高職教育計畫				210,862	

臺北市地方教育發展基金－臺北市立明倫高級中學

資本資產明細表

中華民國109年度

單位：新臺幣千元

項 目	取得成本 (期初餘額)	以前年度 累計折舊/ 長期投資 評 價	本 年 度 變 動				主要增減 原因說明	本年度累計折 舊/長期投資 評價變動數	期末餘額
			增加		減少				
			金額	類型	金額	類型			
合計	824,544	89,781	552,860		550,325		4,994	732,305	
房屋及建築	207,490	45,801	550,294	其他			1,181	710,803	
機械及設備	40,565	30,859	2,161	增置			3,140	8,728	
交通及運輸 設備	1,888	1,311					48	529	
雜項設備	24,239	11,810	369	增置			625	12,172	
購建中固定 資產	550,294				550,294	其他			
電腦軟體	68		36	增置	31	無形資 產攤銷		73	