

中華民國 109 年度 4-0501294

臺北市總預算案

臺北市政府教育局主管

臺北市地方教育發展基金

臺北市立明湖國民中學附屬單位預算之分預算

(特別收入基金)

臺北市立明湖國民中學編

臺北市地方教育發展基金－臺北市立明湖國民中學

目次

中華民國109年度

一、財務摘要	第 1 頁
二、業務計畫及預算概要	第 3 -10 頁
三、預算主要表	
(一) 基金來源、用途及餘絀預計表	第 11 頁
(二) 現金流量預計表	第 12 頁
四、預算明細表	
(一) 基金來源－服務收入明細表	第 13 頁
(二) 基金來源－財產處分收入明細表	第 14 頁
(三) 基金來源－其他財產收入明細表	第 15 頁
(四) 基金來源－公庫撥款收入明細表	第 16 頁
(五) 基金來源－政府其他撥入收入明細表	第 17 頁
(六) 基金來源－雜項收入明細表	第 18 頁
(七) 基金用途－國民教育計畫明細表	第 19 -28 頁
(八) 基金用途－一般行政管理計畫明細表	第 29 -31 頁
(九) 基金用途－建築及設備計畫明細表	第 32 -34 頁
五、預算參考表	
(一) 預計平衡表	第 35 頁
(二) 各項費用彙計表	第 36 -41 頁
(三) 員工人數彙計表	第 42 頁
(四) 用人費用彙計表	第 44 -47 頁
(五) 聘用及約僱人員明細表	第 48 -49 頁
(六) 單位（或計畫）成本分析表	第 50 頁
(七) 5年來主要業務計畫分析表	第 51 頁

臺北市地方教育發展基金－臺北市立明湖國民中學

目 次

中華民國109年度

(八) 資本資產明細表	第 52 頁
-------------------	--------

臺北市地方教育發展基金－臺北市立明湖國民中學

財務摘要

中華民國109年度

單位：新臺幣千元

項 目	本 年 度	上 年 度	比較增減數	%
經營成績：				
基金來源	257,621	265,771	-8,150	-3.07
基金用途	261,995	267,026	-5,031	-1.88
賸餘(短絀)	-4,374	-1,255	-3,119	--
餘絀情形：				
基金餘額	1,140	5,514	-4,374	-79.33
現金流量(註)：				
現金及約當現金之淨增(減)	-4,374	-1,255	-3,119	--

附註：現金流量係採現金及約當現金基礎，包括現金及自投資日起3個月內到期或清償之債權證券。

本 頁 空 白

業務計畫及預算概要

臺北市地方教育發展基金 - 臺北市立明湖國民中學

業務計畫及預算概要

中華民國 109 年度

壹、基金概況

一、設立宗旨及願景：

- (一) 本校遵照憲法第 158 條及 160 條規定，教育文化應發展國民之民族精神、自治精神，國民道德與健全體格、科學及生活智能，以培養青少年七大學習領域及十大基本能力。
- (二) 本校自 91 年度起依教育經費編列與管理法第 13 條規定設置「臺北市地方教育發展基金」，以促進教育健全發展，提昇教育經費運用績效。
- (三) 優質的明湖教師團隊始終堅持學生是教育的主體，教育的目標是營造友善、安全、快樂的健康學習環境，建構優質且友善的校園文化。在家長注入教育夥伴的熱情關懷助力中，透過老師無私的奉獻及活化有效的教學活動，開發學生的多元智慧，以培育他們擁有品格力、學習力、閱讀力、思考力、創造力、移動力等核心能力，達成把每個孩子帶上來之「全人教育」、「適性發展」的教育理想。

二、施政重點：

- (一) 開啟多元智慧：尊重每個學生獨特的個性，以多元智慧的觀點協助他找到生命的亮點，肯定天生我才必有用，能知於學，樂於學。
- (二) 培養生活能力：培養學生帶得走的公民關鍵能力，強化自我管理、閱讀理解、理性批判、問題解決、奉獻服務、溝通表達等核心素養。
- (三) 蘊育人文情懷：在溫馨開放的校園文化中，孕育人文情懷，學會尊重、包容；建構生命的價值、完成人性的開展。
- (四) 建置溫馨民主的校園文化：
 1. 以參與式管理、落實行政、教師會、家長會三者的良性互動。
 2. 以學生第一，教學優先的觀念提昇行政服務效率。
 3. 放下威權心態，開啟校園民主之風氣。
- (五) 推動適性教學：
 1. 落實校本課程理念，採多元化、活潑化的教學及評量。
 2. 運用校內外資源，加強多元學習能力。
 3. 關懷相對弱勢學生之教學及輔導。
 4. 推動行動學習，充實學生運用資訊之知能，並提昇教師運用學習載具教學之能力。

業務計畫及預算概要

中華民國 109 年度

(六) 辦理發展性的訓輔活動：

1. 辦理各項活動、競賽及展演。
2. 推動校內外學習服務。
3. 發展績優社團及校隊，如排球、管弦樂、合唱、空手道、童軍等。
4. 加強新興領域教育的辦理，並融入各科教學以收成效。

三、組織概況：

本校設置校長 1 人，綜理全校校務，下設教務處、學生事務處、總務處、輔導室、會計室及人事室等單位。

內部分層業務如下：

(一) 教務處：秉承校長之命，辦理全校教務事項。

1. 教學組：掌理課程編排、課業考查、學藝競賽、教學研究、教師進修、差假、教師調代課及缺補課之查核等事項。
2. 註冊組：掌理註冊、編班、轉學、各項獎助學金補助及成績考查等有關學籍事項。
3. 設備組：掌理教科書編選、教學用具之管理、保管及出版學校刊物等事項。
4. 資訊組：掌理電腦設備及區域網路之管理、保管等事項。

(二) 學生事務處：秉承校長之命，辦理全校學生事務事項。

1. 訓育組：掌理訓育計畫之擬定及辦理各類訓育等活動。
2. 體育組：掌理學生體育活動、體格鍛鍊等事項。
3. 生教組：掌理學生日常生活常規，辦理交通導護各項事項。
4. 衛生組：掌理健康檢查，個人及環境衛生檢查、保健等事項。

(三) 總務處：秉承校長之命，辦理全校總務事項。

1. 事務組：掌理校舍、校具、財產、物品採購保管、工程發包、監督及驗收。
2. 文書組：掌理文件收發登錄、撰擬繕校、典守學校印信、檔案保管、整理各項會議紀錄及校史等事項。
3. 出納組：掌理現金、零用金、票據、契約之保管等收支事項，辦理員工薪津發放及各項扣繳單據證明等。

(四) 輔導室：秉承校長之命，辦理全校學生學習輔導、生活輔導、生涯輔導等事項。

臺北市地方教育發展基金 - 臺北市立明湖國民中學

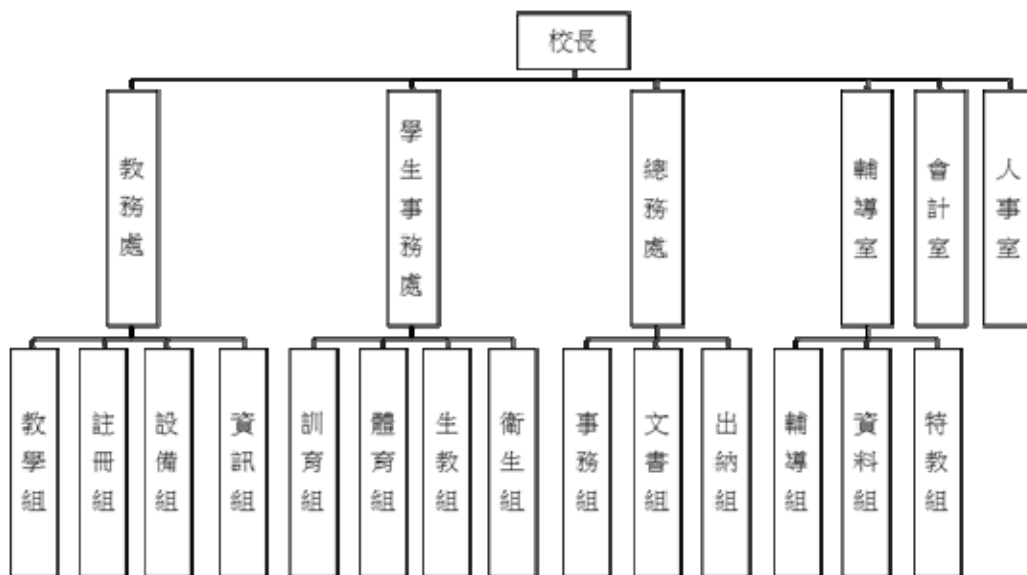
業務計畫及預算概要

中華民國 109 年度

- 1.輔導組：掌理學生個案建立、學習輔導、生活輔導、生涯輔導及兩性教育、親職教育等事項。
- 2.資料組：辦理輔導資料搜集建檔、組訓愛心家長、實施測驗、社區人力整合、出版親職刊物等事項。
- 3.特教組：擬訂特殊教育計畫章則、親師輔導諮詢、特教班甄選鑑別、實施各項診斷測驗、特教兒童追蹤輔導等事項。

(五) 會計室：秉承上級主計機關之監督與指導，並受校長之指揮，依法辦理歲計、會計、統計等事項。

(六) 人事室：秉承上級人事機關之監督與指導，並受校長之指揮，依法辦理人事管理查核等事項。



四、基金歸類及屬性：

本校地方教育發展基金依據教育經費編列與管理法第 13 條規定設置，本基金為預算法第 4 條第 1 項第 2 款第 5 目所定之特別收入基金，以本府教育局為管理機關。

臺北市地方教育發展基金 - 臺北市立明湖國民中學

業務計畫及預算概要

中華民國 109 年度

貳、業務計畫

本年度業務計畫重點與預算配合情形及預期績效，詳列如下：

單位：新臺幣千元

業務計畫名稱	計畫重點內容	預算數	預 期 績 效
國民教育計畫	辦理各項教學、學生事務及輔導等業務。	225,007	1.新購工藝、童軍、體育、圖書等各科教學設備，充實各科教材及用具。 2.革新教學方法，提高教學效能。 3.辦理暑期泳訓班、教師甄選、指定活動等項目，以鍛鍊學生強健的身體，增進學生各項生活智能。
一般行政管理計畫	綜理學校總務、人事、會計等業務。	30,060	配合校務推動行政處室支援工作，進而增進校務運作。
建築及設備計畫	購置各項教學設備及改善教學環境。	6,928	辦理教學課程需要購置教學設備，輔導室整修工程、專科教室環境改善工程等，以改善教學環境，增進教學效能，並提高行政效率。

參、預算概要

一、基金來源及用途之預計：

(一) 本年度基金來源：

服務收入 15 萬 8 千元、財產處分收入 6 萬元、其他財產收入 7 萬 7 千元、公庫撥款收入 2 億 5,663 萬 6 千元、政府其他撥入收入 53 萬 6 千元、雜項收入 15 萬 4 千元，本年度基金來源 2 億 5,762 萬 1 千元，較上年度預算數 2 億 6,577 萬 1 千元，減少 815 萬元，約 3.07%，主要係公庫撥款收入減編所致。

(二) 本年度基金用途：

國民教育計畫 2 億 2,500 萬 7 千元，一般行政管理計畫 3,006 萬元，建築及設備計畫 692 萬 8 千元，本年度基金用途 2 億 6,199 萬 5 千元，較上年度預算數 2 億 6,702 萬 6 千元，減少 503 萬 1 千元，約 1.88%，主要係修建工程減編所致。

臺北市地方教育發展基金 - 臺北市立明湖國民中學

業務計畫及預算概要

中華民國 109 年度

二、基金餘絀之預計：

本年度基金來源及用途相抵後，差短 437 萬 4 千元，較上年度預算數差短 125 萬 5 千元，增加 311 萬 9 千元，將移用以前基金餘額 437 萬 4 千元支應。

三、現金流量之預計：

本年度業務活動淨現金流出 437 萬 4 千元。

四、補辦預算事項：詳補辦預算明細表

(一) 購建固定資產 186 萬 8 千元

- 1.107年度教育部補助前瞻基礎建設-國民中小學校園數位建設實施計畫經費93萬元。
2. 107年度教育部補助強化校園安全防護工作計畫經費38萬3千元。
3. 107年度教育局學校設施改善準備，補助107年度專科教室環境改善工程第二期實施計畫，內屬設備部分移列固定資產13萬5千元。
4. 108年度為教學之所需，且具急迫及必要性，由基金餘額項下移列固定資產33萬5千元。
5. 108年度教育部補助充實公立國民中學生活科技領域教室設備經費78,000元(代收代付)，學校自籌款由國民教育計畫項下移列固定資產8萬5千元。

肆、年度關鍵績效指標：

關鍵策略目標	關鍵績效指標	衡量標準	目標值
提升學生體適能	學生體適能通過率	1.通過檢測學生數/各校學生數*100%(單位：%)	62%

伍、前年度及上年度已過期間實施狀況及成果概述：

一、前（107）年度決算結果及績效達成情形：

(一) 前年度決算結果：

- 1.基金來源：決算數 2 億 6,714 萬 1 千元，較預算數 2 億 5,339 萬 4

臺北市地方教育發展基金 - 臺北市立明湖國民中學

業務計畫及預算概要

中華民國 109 年度

千元，計增加 1,374 萬 7 千元，約 5.43%，主要係因教育部及教育局補助收入增加所致。

2.基金用途：決算數 2 億 6,781 萬 9 千元，較預算數 2 億 5,686 萬 3 千元，計增加 1,095 萬 6 千元，約 4.27%，主要係因執行教育部及教育局補助工程等經費所致。

(二) 前年度績效達成情形分析：

年度績效目標	衡量指標	年度目標值	績效衡量暨達成情形分析
建構安全友善校園	校園場地開放使用人次 單位：人次	56,000 人次	校園場地開放供社區資源共享，設有男、女及殘障廁所各 1 間暨夜間燈光照明等設施；晨間、夜間及假日到校休閒運動使用約 38,080 人次，達原訂目標值 68%。

二、上（108）年度已過期間預算執行情形及績效達成情形：

(一) 上年度預算截至 108 年 6 月 30 日止執行情形：

1.基金來源：實際執行算數 1 億 5,613 萬 4 千元，較預算分配數 1 億 5,580 萬 4 千元，計增加 33 萬元，約 0.21%，主要係因收回以前年度國教署補助商借教師薪資等雜項收入增加所致。

2.基金用途：實際執行數 1 億 4,368 萬 9 千元，較預算分配數 1 億 5,705 萬 9 千元，計減少 1,337 萬元，約 8.51%，主要係因用人費用核實支用所致。

(二) 上（108）年度績效達成情形分析：

臺北市地方教育發展基金 - 臺北市立明湖國民中學

業務計畫及預算概要

中華民國 109 年度

年度績效目標	衡量指標	年度目標值	績效衡量暨達成情形分析
建構安全友善校園	校園場地開放使用人次 單位：人次	58,000 人次	108 年度截至 6 月 30 日止晨間、夜間及假日到校休閒運動使用約 21,312 人次，達原訂目標值 37%。

臺北市地方教育發展基金－臺北市立明湖國民中學

補辦預算明細表

中華民國109年度

單位：新臺幣元

項 目	金額	辦理 年度	說 明
合計	1,868,000		
購建固定資產	1,868,000		
購置機械及設備	1,278,000	107	
筆記型電腦	850,000		教育部補助前瞻基礎建設-國民中小學校園數位建設實施計畫經費。
交換器	16,000		教育部補助前瞻基礎建設-國民中小學校園數位建設實施計畫經費。
彩色印表機	29,000		教育部補助前瞻基礎建設-國民中小學校園數位建設實施計畫經費。
緊急求救鈴系統	383,000		教育部補助107年度強化校園安全防護工作計畫經費。
購置交通及運輸設備	170,000	107	
廣播音響設備	35,000		教育部補助前瞻基礎建設-國民中小學校園數位建設實施計畫經費。
廣播教學系統	135,000		教育局學校設施改善準備，補助107年度專科教室環境改善工程第二期實施計畫，內屬設備部分移列固定資產。
購置機械及設備	335,000	108	
室外型全彩電子看板	235,000		為教學之所需，確實需要汰舊換新，且具急迫及必要性，所需經費擬由本校基金餘額項下支應。
單槍投影機	100,000		為教學之所需，確實需要汰舊換新，且具急迫及必要性，所需經費擬由本校基金餘額項下支應。
購置雜項設備	85,000	108	
工作桌	85,000		教育部補助充實公立國民中學生活科技領域教室設備經費78,000元(代收代付)，學校自籌85,000元，所需經費擬控留本校國民教育計畫-其他用品消耗支應。

備註：各管理機關(構)依預算法第88條規定補辦預算，應確係不及編入年度預算，且因經營環境發生重大變遷或正常業務(含執行中央補助款項目)之確實需要，並經主管機關核轉本府核准先行辦理者；不具急迫性之事項，仍應儘可能納入預算辦理。

預算主要表

臺北市地方教育發展基金－臺北市立明湖國民中學

基金來源、用途及餘絀預計表

中華民國109年度

單位：新臺幣千元

前年度決算數	項 目	本年度預算數	上年度預算數	比較增減（－）
267,141	基金來源	257,621	265,771	-8,150
26	勞務收入	158	160	-2
26	服務收入	158	160	-2
155	財產收入	137	135	2
83	財產處分收入	60	38	22
71	其他財產收入	77	97	-20
266,834	政府撥入收入	257,172	265,319	-8,147
264,724	公庫撥款收入	256,636	264,783	-8,147
2,110	政府其他撥入收入	536	536	
127	其他收入	154	157	-3
127	雜項收入	154	157	-3
267,819	基金用途	261,995	267,026	-5,031
222,434	國民教育計畫	225,007	224,513	494
29,454	一般行政管理計畫	30,060	29,994	66
15,931	建築及設備計畫	6,928	12,519	-5,591
-678	本期賸餘(短絀)	-4,374	-1,255	-3,119
7,447	期初基金餘額	5,514	3,978	1,536
6,769	期末基金餘額	1,140	2,723	-1,583

註：前年度決算數細數之和與總數或略有出入，係四捨五入關係，以下各表同。

臺北市地方教育發展基金－臺北市立明湖國民中學

現金流量預計表

中華民國109年度

單位：新臺幣千元

項 目	本 預	年 算	度 數	說 明
業務活動之現金流量				
本期賸餘(短絀)			-4,374	
業務活動之淨現金流入(流出)			-4,374	
其他活動之現金流量				
其他活動之淨現金流入(流出)				
現金及約當現金之淨增(淨減)			-4,374	
期初現金及約當現金			16,259	
期末現金及約當現金			11,885	

註：本表係採現金及約當現金基礎，包括現金及自投資日起3個月內到期或清償之債權證券。

預算明細表

臺北市地方教育發展基金－臺北市立明湖國民中學

基金來源－服務收入明細表

中華民國109年度

單位：新臺幣元

科 目	單位	本 年 度 預 算 數			說 明
		數量 業務量	利(費)率	金 額	
合計				158,000	
服務收入				158,000	較上年度預算數160,000元，減少2,000元。
	人	200	700	140,000	暑期游泳訓練班學生票收入(預計招生300人,其中免費生100人)(收支對列)。
	人	60	300	18,000	教師甄選報名費收入。

臺北市地方教育發展基金－臺北市立明湖國民中學

基金來源－財產處分收入明細表

中華民國109年度

單位：新臺幣元

科 目	單位	本 年 度 預 算 數			說 明
		數量 業務量	利(費)率	金 額	
合計 財產處分收入	年	1	60,000	60,000 60,000 60,000	較上年度預算數38,000元，增加22,000元。 變賣財產處分收入。

臺北市地方教育發展基金－臺北市立明湖國民中學

基金來源－其他財產收入明細表

中華民國109年度

單位：新臺幣元

科 目	單 位	本 年 度 預 算 數			說 明
		數 量 業 務 量	利(費)率	金 額	
合計				77,000	
其他財產收入				77,000	較上年度預算數97,000元，減少20,000元。
	年	1	4,000	4,000	合作社場地租金收入。
	年	1	36,000	36,000	教職員工停車收入。
	年	1	37,000	37,000	開放學校場地收入(收支對列)。

臺北市地方教育發展基金－臺北市立明湖國民中學

基金來源－公庫撥款收入明細表

中華民國109年度

單位：新臺幣元

科 目	單位	本 年 度 預 算 數			說 明
		數量 業務量	利(費)率	金 額	
合計				256,636,000	
公庫撥款收入	年	1	256,636,000	256,636,000	較上年度預算數264,783,000元，減少8,147,000元。 市府補助款。

臺北市地方教育發展基金－臺北市立明湖國民中學

基金來源－政府其他撥入收入明細表

中華民國109年度

單位：新臺幣元

科 目	單位	本 年 度 預 算 數			說 明
		數量 業務量	利(費)率	金 額	
合計				536,000	
政府其他撥入收入	年	1	536,000	536,000	較上年度預算數536,000元，無增減。 交通部民用航空局台北國際航空站補助噪音防制設施電費維護費補助(收支對列)。

臺北市地方教育發展基金－臺北市立明湖國民中學

基金來源－雜項收入明細表

中華民國109年度

單位：新臺幣元

科 目	單 位	本 年 度 預 算 數			說 明
		數 量 業 務 量	利(費)率	金 額	
合計				154,000	
雜項收入				154,000	較上年度預算數157,000元，減少3,000元。
	年	1	21,000	21,000	數位學生證補證收入。
	份	100	100	10,000	圖說工本費收入。
	年	1	123,000	123,000	採購案廠商違約罰款等。

臺北市地方教育發展基金－臺北市立明湖國民中學

基金用途－國民教育計畫明細表

中華民國109年度

單位：新臺幣元

前年度 決算數	上年度 預算數	科 目	本 年 度 預 算 數	說 明
222,434,164	224,513,000	合計	225,007,000	
208,727,189	208,716,000	用人費用	208,417,000	
120,855,150	116,904,000	正式員額薪資	118,219,200	較上年度預算數116,904,000元，增加1,315,200元。
120,855,150	116,904,000	職員薪金	118,219,200	
			103,719,600	教師139人薪金(詳用人費用彙計表)(含教育部補助導師費720,000元及專任輔導教師1,920,000元)。
			8,235,600	特教教師9人薪金(詳用人費用彙計表)。
			6,264,000	體育班教師8人薪金(詳用人費用彙計表)。
6,484,426	6,256,584	聘僱及兼職人員薪資	6,668,784	較上年度預算數6,256,584元，增加412,200元。
482,926	490,824	聘用人員薪金	538,704	
			538,704	專任輔導人員1人薪金(詳聘用及約僱人員明細表)(含教育部補助528,000元)。
6,001,500	5,765,760	兼職人員酬金	6,130,080	
			4,089,600	補助調整教師授課鐘點費，142人*2節*40週*360元(教育部補助款)。
			408,960	補助調整授課鐘點費之外聘教師勞、健保及勞退費用(教育部補助款)。
			1,346,400	教師代課鐘點費，本校編制教師總人數151人，按9分之1計，編列17人，每人220節，總節數17人*220節=3,740節，每節360元。
			25,920	補助調整授課鐘點費之外聘教師勞、健保及勞退費用(教育部補助款)。
			259,200	補助調整授課特教教師鐘點費，9人*2節*40週*360元(教育部補助款)。
541,426	767,375	超時工作報酬	808,270	較上年度預算數767,375元，增加40,895元。
541,426	767,375	加班費	808,270	
			564,959	不休假出勤加班費。
			9,250	教職員各項業務加班費(班級業務費)。
			66,600	教職員各項業務加班費。
			11,100	特教班因公所需加班費(特教班業務費)。
			52,427	不休假出勤加班費。
			69,334	不休假出勤加班費。

臺北市地方教育發展基金－臺北市立明湖國民中學

基金用途－國民教育計畫明細表

中華民國109年度

單位：新臺幣元

前年度 決算數	上年度 預算數	科 目	本 年 度 預 算 數	說 明
			14,800	專任輔導人員逾時加班費。
			1,850	教師甄選工作人員加班費。
			5,000	開放學校場地管理人員超時加班費(收支對列)。
			12,950	中等學校校刊競賽工作人員逾時加班費。
26,122,680	27,302,354	獎金	26,724,624	較上年度預算數27,302,354元，減少577,730元。
			12,064,750	
11,707,465	12,806,500	考績獎金	10,801,800	依考績法規定核發之獎金。
			1,029,450	依考績法規定核發之獎金。
			233,500	依考績法規定核發之獎金。
14,415,215	14,495,854	年終獎金	14,659,874	
			12,806,312	依規定於年節加發之獎金。
			1,003,224	依規定於年節加發之獎金。
			783,000	依規定於年節加發之獎金。
			67,338	專任輔導人員依規定於年節加發之獎金。
40,148,785	42,290,572	退休及卹償金	41,703,868	較上年度預算數42,290,572元，減少586,704元。
			40,405,256	
39,557,600	40,477,160	職員退休及離職金	8,800,368	提撥退撫基金。
			730,080	提撥退撫基金。
			533,520	提撥退撫基金。
			20,000	退休人員年終慰問金。
			30,288,960	退休人員月退休金，78人x32,360元x12月=30,288,960元。
			32,328	專任輔導人員提撥離職儲金。
	700,000	工員退休及離職金	700,000	
			700,000	技工一次退職金。
591,185	1,113,412	卹償金	598,612	
			598,612	遺族年撫卹金。
14,574,722	15,195,115	福利費	14,292,254	較上年度預算數15,195,115元，減少902,861元。
			10,588,236	
11,527,524	10,575,492	分擔員工保險費	9,272,256	分擔公保、勞保、健保費。

臺北市地方教育發展基金－臺北市立明湖國民中學

基金用途－國民教育計畫明細表

中華民國109年度

單位：新臺幣元

前年度 決算數	上年度 預算數	科 目	本 年 度 預 算 數	說 明
			725,544	分擔公保、勞保、健保費。
			527,412	分擔公保、勞保、健保費。
			63,024	專任輔導人員分擔勞保、健保費。
228,500	361,000	傷病醫藥費	361,000	
			256,000	教職員健康檢查補助費，16人*16,000元。
			105,000	教職員健康檢查補助費，30人*3,500元。
1,124,730	1,214,640	員工通勤交通費	1,296,540	
			806,400	教師上下班交通費，64人*10月*2段630元。
			15,120	教師兼行政上下班交通費，2人*12月*1段*630元。
			120,960	教師兼行政上下班交通費，8人*12月*2段*630元。
			189,000	教師上下班交通費，30人*10月*1段*630元。
			25,200	特殊教育教師上下班交通費，2人*10月*2段*630元。
			31,500	特殊教育教師上下班交通費，5人*10月*1段*630元。
			63,000	體育班教師上下班交通費，5人*10月*2段*630元。
			15,120	體育班運動教練上下班交通費，2人*12月*1段*630元。
			15,120	體育班教師兼行政上下班交通費，1人*12月*2段*630元。
			15,120	專任輔導人員上下班交通費，1人*12月*2段*630元。
1,693,968	3,043,983	其他福利費	2,046,478	
			225,000	休假旅遊補助費。
			16,000	休假旅遊補助費。
			96,000	休假旅遊補助費。
			24,000	退休人員三節慰問金，4人*6,000元(遺族)。
			30,000	退休人員三節慰問金，5人*6,000元。
			1,149,058	子女教育補助費。
			365,000	喪葬補助，2人*5月*36,500元。
			125,420	結婚補助，2人*2月*31,355元。

臺北市地方教育發展基金－臺北市立明湖國民中學

基金用途－國民教育計畫明細表

中華民國109年度

單位：新臺幣元

前年度 決算數	上年度 預算數	科 目	本 年 度 預 算 數	說 明
			16,000	專任輔導人員休假旅遊補助費。
8,325,673	8,437,000	服務費用	8,651,000	
4,185,498	4,196,115	水電費	4,332,679	較上年度預算數4,196,115元，增加136,564元。
2,884,155	2,577,047	工作場所電費	2,868,350	
			390,000	交通部民用航空局台北國際航空站補助噪音防制設施電費(收支對列)。
			2,393,350	班級電費(有溫水游泳池)。
			70,000	游泳池水電清潔維護用電費。
			15,000	暑期泳訓班室內電費補助費(收支對列)。
774,329	944,068	工作場所水費	789,329	
			744,329	班級水費。
			30,000	游泳池水電清潔維護用水費。
			15,000	暑期泳訓班室內水費補助費(收支對列)。
527,014	675,000	氣體費	675,000	
			675,000	游泳池溫水設施瓦斯燃料費。
139,019	113,083	郵電費	112,483	較上年度預算數113,083元，減少600元。
28,035	14,872	郵費	14,872	
			14,872	寄發通知單郵資(班級業務費)。
110,984	97,611	電話費	97,611	
			97,611	一般教學用電話費(班級業務費)。
	600	數據通信費		
250,324	221,320	旅運費	221,320	較上年度預算數221,320元，無增減。
249,274	213,570	國內旅費	213,570	
			19,680	教職員工因公外出短程車資(班級業務費)。
			111,600	校外教學隨隊人員出差旅費，24人*3天*1,550元。
			23,250	因公市外出差旅費。
			7,500	體育班參賽隨隊教師短程車資(體育班業務費)。
			46,500	體育班參賽隨隊教師市外出差旅費，3人*10天*1,550元(體育班業務費)。
			5,040	專任輔導人員短程車資。
1,050	7,750	貨物運費	7,750	

臺北市地方教育發展基金－臺北市立明湖國民中學

基金用途－國民教育計畫明細表

中華民國109年度

單位：新臺幣元

前年度 決算數	上年度 預算數	科 目	本 年 度 預 算 數	說 明
			7,750	參加各項校外活動、露營、展覽、慶典等運費。
32,487	23,750	印刷裝訂與廣告費		較上年度預算數23,750元，減少23,750元。
32,487	23,750	印刷及裝訂費		
2,124,376	1,859,900	修理保養及保固費	2,016,600	較上年度預算數1,859,900元，增加156,700元。
1,296,566	1,125,000	一般房屋修護費	1,125,000	校舍、水電、校具及其他雜項修理。
249,177	323,900	機械及設備修護費	370,600	
			49,600	電腦設備維護費(電腦專案計畫)。
			289,000	游泳池水電清潔維護用場地維護費。
			32,000	開放學校場地器材保養維修(收支對列)。
578,633	411,000	雜項設備修護費	521,000	
			146,000	交通部民用航空局台北國際航空站補助噪音防制設施維護費(收支對列)。
			375,000	公務設備器材之保養修護。
	8,000	保險費	5,600	較上年度預算數8,000元，減少2,400元。
	8,000	其他保險費	5,600	
			5,600	暑期泳訓班保險費，200人*28元(收支對列)。
1,046,989	1,274,432	一般服務費	1,266,968	較上年度預算數1,274,432元，減少7,464元。
25,390	45,504	佣金、匯費、經理費及手續費	20,040	
			20,040	委託超商代收學雜費手續費，1,670人*2學期*6元。
752,850	932,928	外包費	932,928	
			777,440	游泳池救生員外包費，2人*10月*38,872元。
			155,488	暑期泳訓班救生員外包費，2人*2月*38,872元。
105		計時與計件人員酬金		
268,644	296,000	體育活動費	314,000	
			278,000	文康活動費，本校編列教師139人，每人編列2,000元。
			18,000	文康活動費，本校編列特教教師9人，每人

臺北市地方教育發展基金－臺北市立明湖國民中學

基金用途－國民教育計畫明細表

中華民國109年度

單位：新臺幣元

前年度 決算數	上年度 預算數	科 目	本 年 度 預 算 數	說 明
				編列2,000元。
			16,000	文康活動費，本校編列體育班教師8人，每人編列2,000元。
			2,000	文康活動費，本校編列專任輔導人員1人，每人編列2,000元。
546,980	740,400	專業服務費	695,350	較上年度預算數740,400元，減少45,050元。
309,680	566,600	講課鐘點、稿費、出席審查及查詢費	472,700	
			57,600	分組活動外聘鐘點費。
			21,600	特教班教材編輯費，3班*12月*600元。
			10,000	特教班內聘講師鐘點費，10節*1,000元(特教班業務費)。
			80,000	活化教學外聘講座鐘點費，40節*2,000元。
			73,000	活化教學內聘講師鐘點費，73節*1,000元。
			30,000	課後社團活動外聘講座鐘點費，15節*2,000元。
			20,000	性別平等教育宣導活動外聘講座鐘點費，10節*2,000元。
			2,000	小田園教育體驗學習外聘講座鐘點費。
			2,000	小田園教育體驗學習內聘教師鐘點費，2節*1,000元。
			4,000	國中適性入學宣導講師鐘點費，2節*2,000元(含教育部補助2,000元)。
			40,000	國中生涯發展教育鐘點費，20節*2,000元。
			38,000	國中輔導活動外聘講座鐘點費，19節*2,000元。
			85,000	暑期泳訓班教練鐘點費(收支對列)。
			2,000	辦理技職教育、免試及十二年國教校園宣導鐘點費。
			7,500	中等學校校刊競賽外聘專家學者出席費，3人次*2,500元。
119,000	158,200	委託檢驗(定)試驗認證費	158,200	
			40,000	消防安全設備檢測費(班級業務費)。
			19,200	飲水機水質檢驗費，16臺*1,200元。
			99,000	校園山坡地水土保持設施監測費。

臺北市地方教育發展基金－臺北市立明湖國民中學

基金用途－國民教育計畫明細表

中華民國109年度

單位：新臺幣元

前年度 決算數	上年度 預算數	科 目	本 年 度 預 算 數	說 明
25,400	15,600	試務甄選費	64,450	
			16,150	教師甄選試務費用。
			48,300	中等學校校刊競賽甄選試務費用。
92,900		電腦軟體服務費		
2,903,462	4,119,000	材料及用品費	4,762,000	
959,748	1,616,850	使用材料費	2,273,753	較上年度預算數1,616,850元，增加656,903元。
959,748	1,616,850	設備零件	2,273,753	
			1,280,000	改善汰換中等學校普通教室學生課桌椅，800套*1,600元。
			10,000	特教班教學用教具。
			285,000	教學用平板電腦，30部*9,500元(電腦專案計畫)(新增)。
			40,000	體育班訓練器材、比賽裝備等(體育班業務費)。
			19,000	雙面展示板，2座*9,500元(班級設備費移列)(新增)。
			7,000	爵士鼓銅鈸組1組(班級設備費移列)(新增)。
			61,050	可調式電腦椅，37張*1,650元(輔導室整修工程移列)(新增)。
			359,100	電腦設備維護及管理費，57班*1年*6,300元(電腦專案計畫)。
			49,603	運動會比賽各式球類等。
			110,000	活化教學用木工.音樂.體育.家事用具及科學用掛圖等教學教具。
			53,000	中等學校排球賽比賽用器材。
1,943,714	2,502,150	用品消耗	2,488,247	較上年度預算數2,502,150元，減少13,903元。
162,317	231,510	辦公(事務)用品	275,097	
			23,947	一般教學用文具紙張簿冊(班級業務費)。
			9,900	特教班教學用文具紙張。
			187,000	活化教學用文具用品。
			12,000	國中生涯發展教育文具用品。
			12,000	國中輔導活動文具用品。
			30,250	中等學校校刊競賽文具紙張等費用。

臺北市地方教育發展基金－臺北市立明湖國民中學

基金用途－國民教育計畫明細表

中華民國109年度

單位：新臺幣元

前年度 決算數	上年度 預算數	科 目	本 年 度 預 算 數	說 明
93,519	123,660	報章雜誌	146,900	
			86,900	圖書、影片、書報雜誌等(班級設備費移列)。
			60,000	活化教學用訂閱書報雜誌。
66,857	61,200	醫療用品(非醫療院所使用)	61,200	
			45,000	健康中心藥品。
			16,200	體育班醫藥用品等雜支(體育班業務費)。
1,621,021	2,085,780	其他用品消耗	2,005,050	
			112,200	敬師活動費，187人*600元。
			60,000	一般教學用衛生清潔、消毒藥水(班級業務費)。
			787,740	一般教學用實驗材料，體育衛生材料，指導活動資料製作，音樂用零星材料配件，工藝家事材料，童軍用材料及其他材料等，57班*1年*13,820元。
			195,000	中低收入戶學生用教科書，150人*1年*1,300元。
			86,000	專用垃圾袋費用(班級業務費)。
			40,000	教職員工因公逾時誤餐費用，500人次*80元(班級業務費)。
			22,060	特教班教學用材料。
			124,000	電腦耗材(電腦專案計畫)。
			8,000	體育班參賽隨隊教師逾時誤餐費用，100人次*80元(體育班業務費)。
			123,200	體育班學生比賽逾時誤餐費用，1,540人次*80元(體育班業務費)。
			43,000	游泳池水電清潔維護用消毒劑。
			30,000	運動會場地佈置等雜支。
			14,560	活化教學用教學材料。
			45,440	活化教學辦理研習逾時誤餐費用，568人次*80元。
			5,000	性別平等教育宣導活動所需材料等。
			71,000	小田園教育體驗學習菜苗、種子、培養土等園藝用品。
			75,000	綠屋頂計畫蓄排水版、有機土及草皮等。

臺北市地方教育發展基金－臺北市立明湖國民中學

基金用途－國民教育計畫明細表

中華民國109年度

單位：新臺幣元

前年度 決算數	上年度 預算數	科 目	本 年 度 預 算 數	說 明
			11,400	暑期泳訓班教學器材費(收支對列)。
			8,000	暑期泳訓班消毒劑(收支對列)。
			86,040	中等學校校刊競賽活動材料及會場佈置等雜支。
			14,960	中等學校校刊競賽工作人員逾時誤餐費，187人次*80元。
			10,450	中等學校排球賽獎狀費用。
			32,000	中等學校排球賽工作人員逾時誤餐費用，400人次*80元。
4,800	8,000	租金、償債、利息及相關手續費	5,000	
4,800	8,000	雜項設備租金	5,000	較上年度預算數8,000元，減少3,000元。
4,800	8,000	雜項設備租金	5,000	
			4,800	電表月租費，12月*400元(班級業務費)。
			200	配合預算編列至千元，增列進位數200元。
1,682,443	2,442,000	會費、捐助、補助、分攤、照護、救濟與交流活動費	2,376,000	
130,000	130,000	捐助、補助與獎助	130,000	較上年度預算數130,000元，無增減。
130,000	130,000	獎助學員生給與	130,000	
			10,000	教育關懷獎每校推薦1名學生獎助金。
			120,000	優秀學生獎學金，60班*2學期*1,000元。
1,552,443	2,312,000	補貼、獎勵、慰問、照護與救濟	2,246,000	較上年度預算數2,312,000元，減少66,000元。
1,552,443	2,312,000	其他補貼、獎勵、慰問、照護與救濟	2,246,000	
			120,000	弱勢學生冷氣使用費補助費用，150人*1年*800元(新增)。
			1,650,000	清寒學生餐費補助，150人*200日*55元。
			800	配合預算編列至千元，增列進位數800元。
			475,200	補助學校午餐使用有機蔬菜計畫，1,485人*40週*1次*8元。
790,597	791,000	其他	796,000	
790,597	791,000	其他支出	796,000	較上年度預算數791,000元，增加5,000元。
790,597	791,000	其他	796,000	
			100,800	一般教學用執行學生路隊安全導護費，4人*40週*10次*63元。

臺北市地方教育發展基金－臺北市立明湖國民中學

基金用途－國民教育計畫明細表

中華民國109年度

單位：新臺幣元

前年度 決算數	上年度 預算數	科 目	本 年 度 預 算 數	說 明
			13,000	童軍教育，2團*6,500元。
			13,600	班級衛生紙(班級業務費)。
			60,000	體育班各項參賽報名費(體育班業務費)。
			212,600	體育班學生參賽交通、住宿等費用(體育班業務費)。
			167,000	班級自治費，1,670人*2學期*50元。
			25,000	中等學校排球賽防護人員費用。
			180,000	中等學校排球賽裁判費，6人*150場*200元。
			24,000	中等學校排球賽獎盃費，24座*1,000元。

臺北市地方教育發展基金－臺北市立明湖國民中學

基金用途－一般行政管理計畫明細表

中華民國109年度

單位：新臺幣元

前年度 決算數	上年度 預算數	科 目	本 年 度 預 算 數	說 明
29,454,248	29,994,000	合計	30,060,000	
27,522,737	27,829,000	用人費用	27,833,000	
18,014,412	18,312,000	正式員額薪資	18,312,000	較上年度預算數18,312,000元，無增減。
15,414,732	15,948,000	職員薪金	15,948,000	
			15,948,000	教職員24人薪金(詳用人費用彙計表)。
2,002,980	1,824,000	工員工資	1,824,000	
			1,824,000	工員5人工資(詳用人費用彙計表)。
596,700	540,000	警餉	540,000	
			540,000	校警1人薪金(詳用人費用彙計表)。
734,253	876,133	超時工作報酬	880,896	較上年度預算數876,133元，增加4,763元。
734,253	876,133	加班費	880,896	
			832,796	不休假出勤加班費。
			48,100	教職員各項業務加班費(統籌業務費)。
4,624,524	4,686,447	獎金	4,686,447	較上年度預算數4,686,447元，無增減。
2,360,961	2,407,000	考績獎金	2,407,000	
			2,407,000	依考績法規定核發之獎金。
2,263,563	2,279,447	年終獎金	2,279,447	
			2,279,447	依規定於年節加發之獎金。
1,782,931	1,562,088	退休及卹償金	1,562,088	較上年度預算數1,562,088元，無增減。
1,483,963	1,438,488	職員退休及離職金	1,438,488	
			1,438,488	提撥退撫基金。
298,968	123,600	工員退休及離職金	123,600	
			123,600	提撥勞工退休準備金。
2,366,617	2,392,332	福利費	2,391,569	較上年度預算數2,392,332元，減少763元。
1,698,817	1,725,972	分擔員工保險費	1,725,972	
			1,725,972	分擔公保、勞保、健保費。
214,742	234,360	員工通勤交通費	234,360	
			120,960	員工上下班交通費，8人*12月*2段*630元。
			113,400	員工上下班交通費，15人*12月*1段*630元。
				。
453,058	432,000	其他福利費	431,237	
			431,237	休假旅遊補助費。
1,458,415	1,601,000	服務費用	1,696,000	
804,259	794,708	一般服務費	852,912	較上年度預算數794,708元，增加58,204元。

臺北市地方教育發展基金－臺北市立明湖國民中學

基金用途－一般行政管理計畫明細表

中華民國109年度

單位：新臺幣元

前年度 決算數	上年度 預算數	科 目	本 年 度 預 算 數	說 明
752,259	734,708	外包費	792,912	
			552,912	校警勞務外包費，1人*12月*46,076元。
			240,000	消化超額職工(技工、工友)業務外包費，6人*1年*40,000元。
52,000	60,000	體育活動費	60,000	
			60,000	文康活動費，本校編列教職員24人、工員5人、校警1人，合計30人，每人編列2,000元。
528,156	680,292	專業服務費	717,088	較上年度預算數680,292元，增加36,796元。
		講課鐘點、稿費、出席審查及查詢費	37,500	
			37,500	業務需要外聘專家學者出席費，15人次*2,500元(統籌業務費)(新增)。
528,156	680,292	其他專業服務費	679,588	
			192,000	校園安全機械定點、機動巡邏等保全費用。
			487,588	校園安全夜間及例假日人力支援。
126,000	126,000	公共關係費	126,000	較上年度預算數126,000元，無增減。
126,000	126,000	公共關係費	126,000	
			126,000	校長特別費，12月*10,500元。
470,796	562,000	材料及用品費	529,000	
470,796	562,000	用品消耗	529,000	較上年度預算數562,000元，減少33,000元。
465,296	559,000	辦公(事務)用品	521,700	
			520,800	統籌業務費計算如下：普通班57班、體育班3班，1,290元x15班x12月=232,200元，810元x15班x12月=145,800元，640元x30班x12月=230,400元，以上合計608,400元，除依實際需求移列加班費48,100元、出席費37,500元及會費2,000元外，其餘如列數。
			900	配合預算編列至千元，增列進位數900元。
5,500	3,000	服裝	7,300	
			100	校警襪子。
			1,100	校警皮鞋。
			2,000	校警冬季大衣(新增)。
			1,500	校警夏服(成立第29年)。

臺北市地方教育發展基金－臺北市立明湖國民中學

基金用途－一般行政管理計畫明細表

中華民國109年度

單位：新臺幣元

前年度 決算數	上年度 預算數	科 目	本 年 度 預 算 數	說 明
			400	校警服裝配備。
			2,200	校警冬服(新增)。
2,300	2,000	會費、捐助、補助、分攤、照護 、救濟與交流活動費	2,000	
		會費	2,000	較上年度預算數2,000元，無增減。
2,300	2,000	職業團體會費	2,000	
2,300	2,000		2,000	護理師公會會費，2人*1年*1,000元(統籌業務費)。

臺北市地方教育發展基金－臺北市立明湖國民中學

基金用途－建築及設備計畫明細表

中華民國109年度

單位：新臺幣元

前年度 決算數	上年度 預算數	科 目	本 年 度 預 算 數	說 明
15,930,681	12,519,000	合計	6,928,000	
15,930,681	12,519,000	購建固定資產、無形資產及非理財 目的之長期投資	6,928,000	
6,050,973	2,459,000	購建固定資產	3,443,000	
6,050,973	2,459,000	一般建築及設備計畫	3,443,000	
		輔導室整修工程	483,950	
		購置雜項設備	483,950	
			25,000	沙發1組。
			20,950	洗手臺1組。
			400,000	OA隔屏桌組，25組*16,000元。
			38,000	工作桌1張。
		校園前瞻基礎建設	960,000	
		購置機械及設備	960,000	
			960,000	新購無線基地臺，64臺*15,000元(電腦專案計畫)。
		班級設備	518,050	
		購置機械及設備	105,000	
			17,000	汰舊換新碎紙機1臺。
			18,000	汰舊換新電鑽1臺。
			70,000	新購單槍投影機，2臺*35,000元。
		購置雜項設備	413,050	
			29,000	汰舊換新爵士鼓附粗架1組。
			280,000	新購管鐘1臺。
			50,000	汰舊換新四門冷凍櫃900公升1具。
			25,000	新購魏氏兒童智力量表中文版1套。
			29,050	新購電動布幕120吋，2面*14,525元。
		特殊班設備	48,000	
		購置機械及設備	23,000	
			23,000	新購單槍投影機1臺。
		購置雜項設備	25,000	
			25,000	新購魏氏兒童智力量表中文版1套。

臺北市地方教育發展基金－臺北市立明湖國民中學

基金用途－建築及設備計畫明細表

中華民國109年度

單位：新臺幣元

前年度 決算數	上年度 預算數	科 目	本 年 度 預 算 數	說 明
		資訊設備	1,148,000	
		購置機械及設備	1,148,000	
			248,000	汰舊換新網路及資訊周邊設備 (電腦專案計畫)。
			900,000	汰舊換新個人電腦，36部 *25,000元(電腦專案計畫)。
6,050,973	2,459,000	校園設備		
		購置機械及設備		
3,771,352	1,785,000	購置交通及運輸設備		
604,005	23,000	購置雜項設備		
1,675,616	651,000	專科教室環境改善工程	285,000	
		購置交通及運輸設備	285,000	
			285,000	音樂教室(二)擴音系統1組。
108,842	36,000	購置無形資產	36,000	
108,842	36,000	一般建築及設備計畫	36,000	
		資訊設備	36,000	
		購置電腦軟體	36,000	
			36,000	電腦教學軟體費(電腦專案計 畫)。
108,842	36,000	校園軟體設備		
108,842	36,000	購置電腦軟體		
9,770,866	10,024,000	遞延支出	3,449,000	
9,770,866	10,024,000	一般建築及設備計畫	3,449,000	
		輔導室整修工程	2,734,000	
		遞延修繕房屋建築支出	2,734,000	
			2,474,292	一、施工費。
			5,000	室內裝修審查費。
			205,367	二、委託技術服務費(總包價 法)。
			49,341	三、工程管理費(按施工費約 2%提列)。
		專科教室環境改善工程	715,000	
		遞延修繕房屋建築支出	715,000	
			635,127	一、施工費。
			67,170	二、委託技術服務費(總包價 法)。

臺北市地方教育發展基金－臺北市立明湖國民中學

基金用途－建築及設備計畫明細表

中華民國109年度

單位：新臺幣元

前年度 決算數	上年度 預算數	科 目	本 年 度 預 算 數	說 明
			12,703	三、工程管理費(按施工費2% 提列)。
9,770,866	10,024,000	校園整修工程		
9,770,866	10,024,000	遞延修繕房屋建築支出		

預 算 參 考 表

臺北市地方教育發展基金－臺北市立明湖國民中學

預計平衡表

中華民國109年12月31日

單位：新臺幣千元

107年(前年) 12月31日 決算數	科 目	109年12月31日 預計數	108年12月31日 預計數	比較增減(-)
1,291,783	資產合計	1,286,154	1,290,528	-4,374
1,291,783	資產	1,286,154	1,290,528	-4,374
18,214	流動資產	12,585	16,959	-4,374
17,514	現金	11,885	16,259	-4,374
17,514	銀行存款	11,885	16,259	-4,374
700	預付款項	700	700	
700	預付費用	700	700	
6,264	投資、長期應收款項、貸墊款及準備金	6,264	6,264	
6,264	準備金	6,264	6,264	
5,799	退休及離職準備金	5,799	5,799	
464	其他準備金	464	464	
1,267,305	其他資產	1,267,305	1,267,305	
1,267,305	什項資產	1,267,305	1,267,305	
19	暫付及待結轉帳項	19	19	
1,267,287	代管資產	1,267,287	1,267,287	
1,291,783	負債及基金餘額合計	1,286,154	1,290,528	-4,374
1,285,014	負債	1,285,014	1,285,014	
8,924	流動負債	8,924	8,924	
8,924	應付款項	8,924	8,924	
7,934	應付代收款	7,934	7,934	
990	應付費用	990	990	
1,276,090	其他負債	1,276,090	1,276,090	
1,276,090	什項負債	1,276,090	1,276,090	
3,004	存入保證金	3,004	3,004	
5,799	應付退休及離職金	5,799	5,799	
1,267,287	應付代管資產	1,267,287	1,267,287	
	暫收及待結轉帳項			
6,769	基金餘額	1,140	5,514	-4,374
6,769	基金餘額	1,140	5,514	-4,374
6,769	基金餘額	1,140	5,514	-4,374
6,769	累積餘額	1,140	5,514	-4,374

註：1.信託代理與保證資產(負債)前年度決算數466,983元，上年度預計數466,983元，本年度預計數466,983元。2.或有資產(負債)0元。3.本基金自93年度起，本固定項目分開原則，將屬長期固定帳項，包括固定資產17,025,438元、無形資產167,522元及長期債務0元等，另立帳類管理，未納入本表。

臺北市地方教育發展基金

各項費用

中華民國

前年度 決算數	上年度 預算數	計畫別		合計	國民教育計畫
		用途別科目			
267,819,093	267,026,000	合計		261,995,000	225,007,000
236,249,926	236,545,000	用人費用		236,250,000	208,417,000
138,869,562	135,216,000	正式員額薪資		136,531,200	118,219,200
136,269,882	132,852,000	職員薪金		134,167,200	118,219,200
2,002,980	1,824,000	工員工資		1,824,000	
596,700	540,000	警餉		540,000	
6,484,426	6,256,584	聘僱及兼職人員薪資		6,668,784	6,668,784
482,926	490,824	聘用人員薪金		538,704	538,704
6,001,500	5,765,760	兼職人員酬金		6,130,080	6,130,080
1,275,679	1,643,508	超時工作報酬		1,689,166	808,270
1,275,679	1,643,508	加班費		1,689,166	808,270
30,747,204	31,988,801	獎金		31,411,071	26,724,624
14,068,426	15,213,500	考績獎金		14,471,750	12,064,750
16,678,778	16,775,301	年終獎金		16,939,321	14,659,874
41,931,716	43,852,660	退休及卹償金		43,265,956	41,703,868
41,041,563	41,915,648	職員退休及離職金		41,843,744	40,405,256
298,968	823,600	工員退休及離職金		823,600	700,000
591,185	1,113,412	卹償金		598,612	598,612
16,941,339	17,587,447	福利費		16,683,823	14,292,254
13,226,341	12,301,464	分擔員工保險費		12,314,208	10,588,236
228,500	361,000	傷病醫藥費		361,000	361,000
1,339,472	1,449,000	員工通勤交通費		1,530,900	1,296,540
2,147,026	3,475,983	其他福利費		2,477,715	2,046,478
9,784,088	10,038,000	服務費用		10,347,000	8,651,000
4,185,498	4,196,115	水電費		4,332,679	4,332,679
2,884,155	2,577,047	工作場所電費		2,868,350	2,868,350
774,329	944,068	工作場所水費		789,329	789,329
527,014	675,000	氣體費		675,000	675,000
139,019	113,083	郵電費		112,483	112,483
28,035	14,872	郵費		14,872	14,872
110,984	97,611	電話費		97,611	97,611

一臺北市立明湖國民中學

彙計表

109年度

單位：新臺幣元

一般行政管理計畫	建築及設備計畫				
30,060,000	6,928,000				
27,833,000					
18,312,000					
15,948,000					
1,824,000					
540,000					
880,896					
880,896					
4,686,447					
2,407,000					
2,279,447					
1,562,088					
1,438,488					
123,600					
2,391,569					
1,725,972					
234,360					
431,237					
1,696,000					

臺北市地方教育發展基金

各項費用

中華民國

前年度 決算數	上年度 預算數	計畫別	合計	國民教育計畫
		用途別科目		
	600	數據通信費		
250,324	221,320	旅運費	221,320	221,320
249,274	213,570	國內旅費	213,570	213,570
1,050	7,750	貨物運費	7,750	7,750
32,487	23,750	印刷裝訂與廣告費		
32,487	23,750	印刷及裝訂費		
2,124,376	1,859,900	修理保養及保固費	2,016,600	2,016,600
1,296,566	1,125,000	一般房屋修護費	1,125,000	1,125,000
249,177	323,900	機械及設備修護費	370,600	370,600
578,633	411,000	雜項設備修護費	521,000	521,000
	8,000	保險費	5,600	5,600
	8,000	其他保險費	5,600	5,600
1,851,248	2,069,140	一般服務費	2,119,880	1,266,968
25,390	45,504	佣金、匯費、經理費及手續費	20,040	20,040
1,505,109	1,667,636	外包費	1,725,840	932,928
105		計時與計件人員酬金		
320,644	356,000	體育活動費	374,000	314,000
1,075,136	1,420,692	專業服務費	1,412,438	695,350
309,680	566,600	講課鐘點、稿費、出席審查及查詢費	510,200	472,700
119,000	158,200	委託檢驗(定)試驗認證費	158,200	158,200
25,400	15,600	試務甄選費	64,450	64,450
92,900		電腦軟體服務費		
528,156	680,292	其他專業服務費	679,588	
126,000	126,000	公共關係費	126,000	
126,000	126,000	公共關係費	126,000	
3,374,258	4,681,000	材料及用品費	5,291,000	4,762,000
959,748	1,616,850	使用材料費	2,273,753	2,273,753
959,748	1,616,850	設備零件	2,273,753	2,273,753
2,414,510	3,064,150	用品消耗	3,017,247	2,488,247
627,613	790,510	辦公(事務)用品	796,797	275,097
93,519	123,660	報章雜誌	146,900	146,900

—臺北市立明湖國民中學

彙計表

109年度

單位：新臺幣元

一般行政管理計畫	建築及設備計畫				
<p>852,912</p> <p>792,912</p> <p>60,000</p> <p>717,088</p> <p>37,500</p> <p>679,588</p> <p>126,000</p> <p>126,000</p> <p>529,000</p> <p>529,000</p> <p>521,700</p>					

臺北市地方教育發展基金

各項費用

中華民國

前年度 決算數	上年度 預算數	計畫別	合計	國民教育計畫
		用途別科目		
5,500	3,000	服裝	7,300	
66,857	61,200	醫療用品(非醫療院所使用)	61,200	61,200
1,621,021	2,085,780	其他用品消耗	2,005,050	2,005,050
4,800	8,000	租金、償債、利息及相關手續費	5,000	5,000
4,800	8,000	雜項設備租金	5,000	5,000
4,800	8,000	雜項設備租金	5,000	5,000
15,930,681	12,519,000	購建固定資產、無形資產及非理財目的 之長期投資	6,928,000	
6,050,973	2,459,000	購建固定資產	3,443,000	
3,771,352	1,785,000	購置機械及設備	2,236,000	
604,005	23,000	購置交通及運輸設備	285,000	
1,675,616	651,000	購置雜項設備	922,000	
108,842	36,000	購置無形資產	36,000	
108,842	36,000	購置電腦軟體	36,000	
9,770,866	10,024,000	遞延支出	3,449,000	
9,770,866	10,024,000	遞延修繕房屋建築支出	3,449,000	
1,684,743	2,444,000	會費、捐助、補助、分攤、照護、救濟 與交流活動費	2,378,000	2,376,000
2,300	2,000	會費	2,000	
2,300	2,000	職業團體會費	2,000	
130,000	130,000	捐助、補助與獎助	130,000	130,000
130,000	130,000	獎助學員生給與	130,000	130,000
1,552,443	2,312,000	補貼、獎勵、慰問、照護與救濟	2,246,000	2,246,000
1,552,443	2,312,000	其他補貼、獎勵、慰問、照護與救濟	2,246,000	2,246,000
790,597	791,000	其他	796,000	796,000
790,597	791,000	其他支出	796,000	796,000
790,597	791,000	其他	796,000	796,000

—臺北市立明湖國民中學

彙計表

109年度

單位：新臺幣元

一般行政管理計畫	建築及設備計畫				
7,300	6,928,000				
	3,443,000				
	2,236,000				
	285,000				
	922,000				
	36,000				
	36,000				
	3,449,000				
	3,449,000				
2,000					
2,000					
2,000					

臺北市地方教育發展基金－臺北市立明湖國民中學

員工人數彙計表

中華民國109年度

單位：人

計 畫 及 項 目	上年度最高可 進用員額數	本年度 增減(-)數	本年度最高可 進用員額數	說 明
合計	178	9	187	
國民教育計畫部分	148	9	157	
正式職員	147	9	156	
臨時職員	1		1	
一般行政管理計畫部分	30		30	
正式職員	25		25	
正式工員	5		5	

註：1.本表不包含臨時工員人數。

2.本表臨時職員係指奉准有案之約聘僱人員。

3.外包費編列救生員2人、校警外包1人及消化超額職工6人業務外包費等，計172萬5,840元。

本 頁 空 白

臺北市地方教育發展基金

用人費用

中華民國

計畫及項目	合計	正式 員額 薪資	聘僱 人員 薪資	超時 工作 報酬	津貼	獎 金		
						年終獎金	考績獎金	其他
合計	236,250,000	136,531,200	538,704	1,689,166		16,939,321	14,471,750	
國民教育計畫	208,417,000	118,219,200	538,704	808,270		14,659,874	12,064,750	
職員薪金	118,219,200	118,219,200						
聘用人員 薪金	538,704		538,704					
兼職人員 酬金	6,130,080							
加班費	808,270			808,270				
考績獎金	12,064,750						12,064,750	
年終獎金	14,659,874					14,659,874		
職員退休 及離職金	40,405,256							
工員退休 及離職金	700,000							
卹償金	598,612							
分擔員工 保險費	10,588,236							
傷病醫藥 費	361,000							
員工通勤 交通費	1,296,540							
其他福利 費	2,046,478							
一般行政管理計畫	27,833,000	18,312,000		880,896		2,279,447	2,407,000	
職員薪金	15,948,000	15,948,000						
工員工資	1,824,000	1,824,000						
警餉	540,000	540,000						
加班費	880,896			880,896				
考績獎金	2,407,000						2,407,000	
年終獎金	2,279,447					2,279,447		
職員退休 及離職金	1,438,488							
工員退休 及離職金	123,600							

—臺北市立明湖國民中學

彙計表

109年度

單位：新臺幣元

退休及卹償金		資遣費	福 利 費					提繳費	兼任 人員 用人 費用
退休金	卹償金		分擔 保險費	傷病 醫藥費	提撥 福利金	員工通勤 交通費	其他		
42,667,344	598,612		12,314,208	361,000		1,530,900	2,477,715	6,130,080	
41,105,256	598,612		10,588,236	361,000		1,296,540	2,046,478	6,130,080	
40,405,256								6,130,080	
700,000									
	598,612		10,588,236	361,000		1,296,540	2,046,478		
1,562,088			1,725,972			234,360	431,237		
1,438,488									
123,600									

臺北市地方教育發展基金

用人費用

中華民國

計畫及項目	合計	正式 員額 薪資	聘僱 人員 薪資	超時 工作 報酬	津貼	獎 金		
						年終獎金	考績獎金	其他
分擔員工 保險費	1,725,972							
員工通勤 交通費	234,360							
其他福利 費	431,237							

註：1.本表不包含臨時工員薪津。

2.本表兼任人員用人費用，係學校教職員兼課或請假代課鐘點費。 3.外包費編列救生員2人、校警外包1人及消化超額職工6人業務外包費等，計172萬5,840元。

—臺北市立明湖國民中學

彙計表

109年度

單位：新臺幣元

退休及卹償金		資遣費	福 利 費				提繳費	兼任 人員 用人 費用
退休金	卹償金		分擔 保險費	傷病 醫藥費	提撥 福利金	員工通勤 交通費		
			1,725,972			234,360	431,237	

臺北市地方教育發展基金

聘用及約僱

中華民國

區分及職稱	人數	擔任工作	聘用或約僱起訖期間	薪點	年需經費
合計	1				717,394
聘用人員小計	1				717,394
專業人員	1				717,394
聘用人員(360)	1	擔任本校及駐點學校專任輔導人員及駐區服務	109/1/1-109/12/31	360	717,394

—臺北市立明湖國民中學

人員明細表

109年度

單位：新臺幣元

小計	月 支			離職 儲金	經費來源 及其科目
	折合 金額	勞保 保險費	健康 保險費		
44,892	44,892				國民教育計畫

臺北市地方教育發展基金－臺北市立明湖國民中學

單位（或計畫）成本分析表

中華民國109年度

單位：新臺幣千元

計畫別	單位	單位成本(元)或 平均利(費)率	數量	預算數	說明
合計				261,995	
國民教育計畫				225,007	
一般行政管理計畫				30,060	
建築及設備計畫				6,928	

臺北市地方教育發展基金－臺北市立明湖國民中學

5年來主要業務計畫分析表

中華民國109年度

單位：新臺幣千元

年度及項目	單位	數量	單位成本(元)或 平均利(費)率	金額	說明
(本)年度預算數					
國民教育計畫				225,007	
(上)年度預算數					
國民教育計畫				224,513	
(前)年度決算數					
國民教育計畫				222,434	
(106)年度決算數					
國民教育計畫				204,019	
(105)年度決算數					
國民教育計畫				214,475	

臺北市地方教育發展基金－臺北市立明湖國民中學

資本資產明細表

中華民國109年度

單位：新臺幣千元

項 目	取得成本 (期初餘額)	以前年度 累計折舊/ 長期投資 評 價	本 年 度 變 動				主要增減 原因說明	本年度累計折 舊/長期投資 評價變動數	期末餘額
			增加		減少				
			金額	類型	金額	類型			
資產	57,970	38,793	3,479		70		5,394	17,193	
土地改良物	3,070							3,070	
機械及設備	30,521	20,994	2,236	增置			3,412	8,351	
交通及運輸 設備	2,934	2,260	285	增置			230	729	
雜項設備	21,245	15,540	922	增置			1,752	4,875	
電腦軟體	201		36	增置	70	無形資 產攤銷		168	