

中華民國 109 年度 4-0501273

臺北市總預算

臺北市政府教育局主管

臺北市地方教育發展基金

臺北市立景美國民中學附屬單位預算之分預算

(特別收入基金)

臺北市立景美國民中學編

臺北市地方教育發展基金－臺北市立景美國民中學

目次

中華民國109年度

一、財務摘要	第 1 頁
二、業務計畫及預算概要	第 3 -9 頁
三、預算主要表	
(一) 基金來源、用途及餘絀預計表	第 11 頁
(二) 現金流量預計表	第 12 頁
四、預算明細表	
(一) 基金來源－服務收入明細表	第 13 頁
(二) 基金來源－財產處分收入明細表	第 14 頁
(三) 基金來源－其他財產收入明細表	第 15 頁
(四) 基金來源－公庫撥款收入明細表	第 16 頁
(五) 基金來源－雜項收入明細表	第 17 頁
(六) 基金用途－國民教育計畫明細表	第 18 -25 頁
(七) 基金用途－一般行政管理計畫明細表	第 26 -28 頁
(八) 基金用途－建築及設備計畫明細表	第 29 -30 頁
五、預算參考表	
(一) 預計平衡表	第 31 頁
(二) 各項費用彙計表	第 32 -37 頁
(三) 員工人數彙計表	第 38 頁
(四) 用人費用彙計表	第 40 -43 頁
(五) 單位(或計畫)成本分析表	第 44 頁
(六) 5年來主要業務計畫分析表	第 45 頁
(七) 資本資產明細表	第 46 頁

臺北市地方教育發展基金－臺北市立景美國民中學

財務摘要

中華民國109年度

單位：新臺幣千元

項 目	本 年 度	上 年 度	比較增減數	%
經營成績：				
基金來源	231,498	227,183	4,315	1.90
基金用途	233,586	233,169	417	0.18
賸餘(短絀)	-2,088	-5,986	3,898	--
餘絀情形：				
基金餘額	1,384	3,472	-2,088	-60.14
現金流量(註)：				
現金及約當現金之淨增(減)	-2,088	-5,986	3,898	--

附註：現金流量係採現金及約當現金基礎，包括現金及自投資日起3個月內到期或清償之債權證券。

本 頁 空 白

業務計畫及預算概要

臺北市地方教育發展基金 - 臺北市立景美國民中學

業務計畫及預算概要

中華民國 109 年度

壹、基金概況

一、設立宗旨及願景：

- (一) 本校遵照憲法第 158 條及 160 條規定，教育文化應發展國民之民族精神、自治精神，國民道德與健全體格、科學及生活智能，以培養青少年七大學習領域及十大基本能力。
- (二) 本校自 91 年度起依教育經費編列與管理法第 13 條規定設置「臺北市地方教育發展基金」，以促進教育健全發展，提昇教育經費運用績效。
- (三) 本校以「培育卓越人才」為教育使命，以「全球視野 成功領航」為願景，以此建構一所精緻優質、創新卓越的高中，學生受業茁壯於成功校園，而能才德兼備為「學術人才」「國際人才」「領導人才」，成功啟航揚帆國際。

二、施政重點：

- (一) 開啟多元智慧：尊重每個學生獨特的個性，以多元智慧的觀點協助他找到生命的亮點，肯定天生我才必有用，能知於學，樂於學。
- (二) 培養生活能力：因應新世紀知識社會的到來，培養學生帶得走的能力，諸如人際溝通能力、資訊能力、終身學習能力、生涯規畫能力、問題解決能力等。
- (三) 蘊育人文情懷：在溫馨開放的校園文化中，孕育人文情懷，學會尊重、包容；建構生命的價值、完成人性的開展。
- (四) 建置溫馨民主的校園文化：
 1. 以參與式管理、落實行政、教師會、家長會三者的良性互動。
 2. 以學生第一，教學優先的觀念提昇行政服務效率。
 3. 放下威權心態，開啟校園民主之風氣。
- (五) 推動適性教學：
 1. 落實校本課程理念，採多元化、活潑化的教學及評量。
 2. 運用校內外資源，加強多元學習能力。
 3. 關懷相對弱勢學生之教學及輔導。
 4. 發展資訊教育，充實學生電腦運用之知能，並提昇教師運用電腦教學之能力。
- (六) 辦理發展性的訓輔活動：

業務計畫及預算概要

中華民國 109 年度

1. 辦理各項活動、競賽及表演。
2. 推動校內外學習服務。
3. 發展績優社團及校隊，如合唱團、籃球隊、童軍等。
4. 加強新興領域教育的辦理，並融入各科教學以收成效。

三、組織概況：

本校設置校長 1 人，綜理全校校務，下設教務處、學生事務處、總務處、輔導室、會計室及人事室等單位。

內部分層業務如下：

(一) 教務處：秉承校長之命，辦理全校教務事項。

1. 教學組：掌理課程編排、課業考查、學藝競賽、教學研究、教師進修、差假教師調代課及缺補課之查核等事項。
2. 註冊組：掌理註冊、編班、轉學、學籍保管、各項獎助學金補助及成績考查等有關學籍事項。
3. 設備組：掌理教科書編選、教學用具之管理、保管及出版學校刊物等事項。
4. 資訊組：掌理電腦設備及區域網路之管理、保管等事項。

(二) 學生事務處：秉承校長之命，辦理全校學生事務事項。

1. 訓育組：掌理訓育計畫之擬定及辦理各類訓育等活動。
2. 體育組：掌理學生體育活動、體格鍛鍊等事項。
3. 生教組：掌理學生日常生活常規，辦理交通導護各項事項。
4. 衛生組：掌理健康檢查，個人及環境衛生檢查、保健等事項。

(三) 總務處：秉承校長之命，辦理全校總務事項。

1. 事務組：掌理校舍、校具、財產、物品採購保管、工程發包、監工及驗收。
2. 文書組：掌理文件收發登錄、撰擬繕校、典守學校印信、檔案保管、整理各項會議紀錄及校史等事項。
3. 出納組：掌理現金、零用金、票據、契約之保管等收支事項，辦理員工薪津發放及各項扣繳單據證明等。

(四) 輔導室：秉承校長之命，辦理全校學生學習輔導、生活輔導、生涯輔導等事項。

1. 輔導組：掌理學生個案建立、學習輔導、生活輔導、生涯輔導及

臺北市地方教育發展基金 - 臺北市立景美國民中學

業務計畫及預算概要

中華民國 109 年度

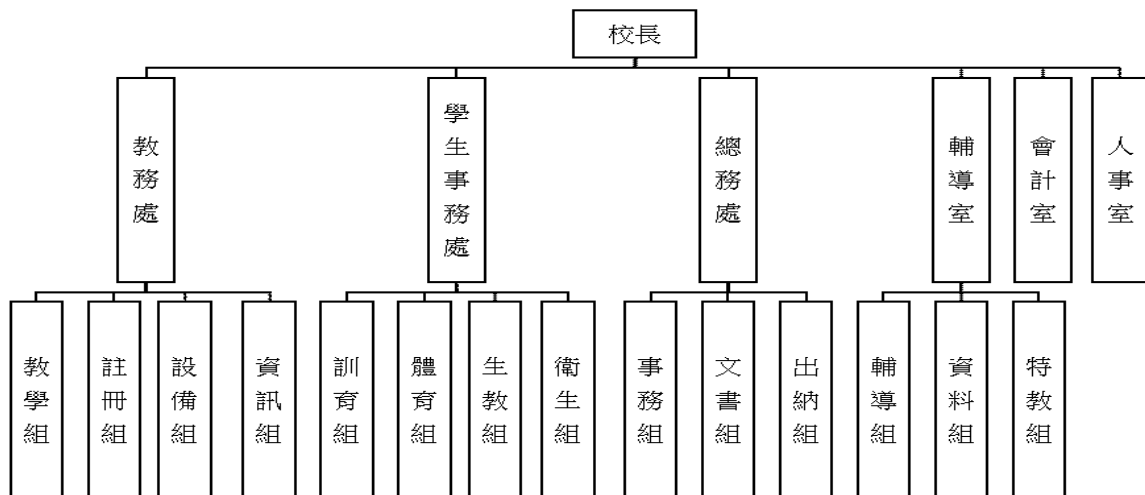
兩性教育、親職教育等事項。

2. 資料組：辦理輔導資料搜集建檔、組訓愛心家長、實施測驗、社區人力整合、出版親職刊物等事項。

3. 特教組：擬訂特殊教育計畫章則、親師輔導諮詢、特教班甄選鑑別、實施各項診斷測驗、特教兒童追蹤輔導等事項。

(五) 會計室：秉承上級主計機關之監督與指導，並受校長之指揮，依法辦理歲計、會計、統計等事項。

(六) 人事室：秉承上級人事機關之監督與指導，並受校長之指揮，依法辦理人事管理查核等事項。



四、基金歸類及屬性：

本校地方教育發展基金依據教育經費編列與管理法第 13 條規定設置，本基金為預算法第 4 條第 1 項第 2 款第 5 目所定之特別收入基金，以本府教育局為管理機關。

臺北市地方教育發展基金 - 臺北市立景美國民中學

業務計畫及預算概要

中華民國 109 年度

貳、業務計畫

本年度業務計畫重點與預算配合情形及預期績效，詳列如下：

單位：新臺幣千元

業務計畫名稱	計畫重點內容	預算數	預期績效
國民教育計畫	辦理各項教學、學生事務及輔導等業務。	198,176	1.新購運動器材、教具及圖書等各科教學設備。 2.革新教學方法，提高教學效能。 3.辦理教師甄選、活化教學、課後社團活動、輔導活動等指定活動項目。
一般行政管理計畫	綜理學校總務、人事、會計等業務。	27,721	配合校務推動行政處室支援工作，進而增進校務運作。
建築及設備計畫	購置教學所需教學設備等及改善教學環境。	7,689	購置各項教學設備及行政設備，另辦理仁愛樓 4 號廁所改善工程，改善教學環境，增進教學效能，並提高行政效率。

參、預算概要

一、基金來源及用途之預計：

(一) 本年度基金來源：

服務收入 6 千元、財產處分收入 1 萬元、其他財產收入 66 萬 9 千元、公庫撥款收入 2 億 3,051 萬 7 千元、雜項收入 29 萬 6 千元，本年度基金來源 2 億 3,149 萬 8 千元，較上年度預算數 2 億 2,718 萬 3 千元，增加 431 萬 5 千元，約 1.90%，主要係公庫撥款收入增編所致。

(二) 本年度基金用途：

國民教育計畫 1 億 9,817 萬 6 千元，一般行政管理計畫 2,772 萬 1 千元，建築及設備計畫 768 萬 9 千元，本年度基金用途 2 億 3,358 萬 6 千元，較上年度預算數 2 億 3,316 萬 9 千元，增加 41 萬 7 千元，約 0.18%，主要係增編用人費用所致。

臺北市地方教育發展基金 - 臺北市立景美國民中學

業務計畫及預算概要

中華民國 109 年度

二、基金餘絀之預計：

本年度基金來源及用途相抵後，差短 208 萬 8 千元，較上年度預算數差短 598 萬 6 千元，減少 389 萬 8 千元，將移用以前基金餘額 208 萬 8 千元支應。

三、現金流量之預計：

本年度業務活動淨現金流出 208 萬 8 千元。

四、補辦預算事項:無

肆、年度關鍵績效指標：

關鍵策略目標	關鍵績效指標	衡量標準	年度目標值
促進師生國際交流	國際交流之師生人數成長數。	參與當年國際教育交流師生人次 (單位：人數)	30 人

伍、前年度及上年度已過期間實施狀況及成果概述：

一、前（107）年度決算結果及績效達成情形：

（一）前年度決算結果：

- 1.基金來源：決算數 2 億 2,654 萬元，較預算數 2 億 1,586 萬 6 千元，計增加 1,067 萬 4 千元，約 4.94%，主要係因教育部及教育局補助收入增加所致。
- 2.基金用途：決算數 2 億 2,912 萬元，較預算數 2 億 1,991 萬 6 千元，計增加 920 萬 4 千元，約 4.19%，主要係因執行教育局補助用人費用不敷數所致。

臺北市地方教育發展基金 - 臺北市立景美國民中學

業務計畫及預算概要

中華民國 109 年度

(二) 前年度績效達成情形分析：

年度績效目標	衡量指標	年度目標值	績效衡量暨達成情形分析
提升多元文化學習環境	參與多元文化(國際教育、新住民多元文化暨本土教育等)課程及交流學生比率	30%	1. 辦理異國語文課程，本校八年級學生參與日、韓、西班牙、德、法的風土民情暨生活用語體驗相較於 106 學年年度增加更多元的語文體驗課程，參與人數共計 387 人。 2. 於九年級多元班課程融入國際教育，開設異國美食實作課程，參與人數共計 20 人。 3. 學生人數 1,219 人，達成比率為 33%，達原訂目標值。

二、上(108)年度已過期間預算執行情形及績效達成情形：

(一) 上年度預算截至 108 年 6 月 30 日止執行情形：

1. 基金來源：實際執行數 1 億 2,327 萬 3 千元，較預算分配數 1 億 2,287 萬 7 千元，計增加 39 萬 6 千元，約 0.32%，主要係因教育部補助收入增加所致。

臺北市地方教育發展基金 - 臺北市立景美國民中學

業務計畫及預算概要

中華民國 109 年度

2.基金用途:實際執行數1億2,646萬2千元,較預算分配數1億2,886萬3千元,計減少240萬1千元,約1.86%,主要係因用人費用提前分配所致。

(二)上(108)年度績效達成情形分析:

年度績效目標	衡量指標	年度目標值	績效衡量暨達成情形分析
提升多元文化學習環境	參與多元文化(國際教育、本土教育等)課程及交流學生比率	40%	<ol style="list-style-type: none">1. 辦理異國語文課程,本校八年級學生參與日、韓、西班牙、德、法的風土民情暨生活用語體驗,相較於107學年度增加更多元的語文體驗課程,參與學生人數共計449人。2. 於九年級多元班課程融入國際教育,開設異國美食實作課程,參與人數共計45人。3. 全校學生人數1,233人,達成比率為40%,達原訂目標值。

本 頁 空 白

預算主要表

臺北市地方教育發展基金－臺北市立景美國民中學

基金來源、用途及餘絀預計表

中華民國109年度

單位：新臺幣千元

前年度決算數	項 目	本年度預算數	上年度預算數	比較增減（－）
226,540	基金來源	231,498	227,183	4,315
35	勞務收入	6	30	-24
35	服務收入	6	30	-24
724	財產收入	679	636	43
8	財產處分收入	10	32	-22
716	其他財產收入	669	604	65
224,938	政府撥入收入	230,517	226,487	4,030
224,074	公庫撥款收入	230,517	226,487	4,030
865	政府其他撥入收入			
843	其他收入	296	30	266
843	雜項收入	296	30	266
229,120	基金用途	233,586	233,169	417
196,341	國民教育計畫	198,176	197,197	979
27,832	一般行政管理計畫	27,721	27,400	321
4,946	建築及設備計畫	7,689	8,572	-883
-2,580	本期賸餘(短絀)	-2,088	-5,986	3,898
12,038	期初基金餘額	3,472	7,989	-4,517
9,458	期末基金餘額	1,384	2,003	-619

註：前年度決算數細數之和與總數或略有出入，係四捨五入關係，以下各表同。

臺北市地方教育發展基金－臺北市立景美國民中學

現金流量預計表

中華民國109年度

單位：新臺幣千元

項 目	本 預	年 算	度 數	說 明
業務活動之現金流量				
本期賸餘(短絀)			-2,088	
業務活動之淨現金流入(流出)			-2,088	
其他活動之現金流量				
其他活動之淨現金流入(流出)				
現金及約當現金之淨增(淨減)			-2,088	
期初現金及約當現金			6,713	
期末現金及約當現金			4,625	

註：本表係採現金及約當現金基礎，包括現金及自投資日起3個月內到期或清償之債權證券。

預算明細表

臺北市地方教育發展基金－臺北市立景美國民中學

基金來源－服務收入明細表

中華民國109年度

單位：新臺幣元

科 目	單位	本 年 度 預 算 數			說 明
		數量 業務量	利(費)率	金 額	
合計 服務收入	人	20	300	6,000 6,000 6,000	較上年度預算數30,000元，減少24,000元。 教師甄選試務費用。

臺北市地方教育發展基金－臺北市立景美國民中學

基金來源－財產處分收入明細表

中華民國109年度

單位：新臺幣元

科 目	單位	本 年 度 預 算 數			說 明
		數量 業務量	利(費)率	金 額	
合計				10,000	
財產處分收入	年	1	10,000	10,000	較上年度預算數32,000元，減少22,000元。 財產報廢收入。

臺北市地方教育發展基金－臺北市立景美國民中學

基金來源－其他財產收入明細表

中華民國109年度

單位：新臺幣元

科 目	單位	本 年 度 預 算 數			說 明
		數量 業務量	利(費)率	金 額	
合計				669,000	
其他財產收入				669,000	較上年度預算數604,000元，增加65,000元。
	年	1	3,637	3,637	員工消費合作社使用費。
	年	1	630,000	630,000	場地出借費收入(收支對列)。
	年	1	35,000	35,000	教職員工停車收入。
	年	1	363	363	配合預算編列至千元，增列進位數363元。

臺北市地方教育發展基金－臺北市立景美國民中學

基金來源－公庫撥款收入明細表

中華民國109年度

單位：新臺幣元

科 目	單位	本 年 度 預 算 數			說 明
		數量 業務量	利(費)率	金 額	
合計				230,517,000	
公庫撥款收入	年	1	230,517,000	230,517,000	較上年度預算數226,487,000元，增加4,030,000元。 市府補助款。

臺北市地方教育發展基金－臺北市立景美國民中學

基金來源－雜項收入明細表

中華民國109年度

單位：新臺幣元

科 目	單位	本 年 度 預 算 數			說 明
		數量 業務量	利(費)率	金 額	
合計 雜項收入	年	1	296,000	296,000 296,000 296,000	較上年度預算數30,000元，增加266,000元。 數位學生證補卡費等收入。

臺北市地方教育發展基金－臺北市立景美國民中學

基金用途－國民教育計畫明細表

中華民國109年度

單位：新臺幣元

前年度 決算數	上年度 預算數	科 目	本 年 度 預 算 數	說 明
196,341,299	197,197,000	合計	198,176,000	
187,406,416	188,125,000	用人費用	188,914,000	
84,312,429	81,024,000	正式員額薪資	81,624,000	較上年度預算數81,024,000元，增加600,000元。
84,312,429	81,024,000	職員薪金	81,624,000	
			74,796,000	教職員95人薪金(詳用人費用彙計表)(含教育部補助導師費456,000元及專任輔導教師1,280,000元)。
			6,828,000	特教教職員12人薪金(詳用人費用彙計表)(含教育部補助導師費96,000元)。
4,724,712	4,055,040	聘僱及兼職人員薪資	4,276,800	較上年度預算數4,055,040元，增加221,760元。
4,724,712	4,055,040	兼職人員酬金	4,276,800	
			950,400	教師代課鐘點費，本校編制教師總人數108人，按9分之1計，編列12人，每人220節，總節數12人x220節=2,640節，每節360元。
			2,678,400	補助調整教師授課鐘點費，93人*2節*40週*360元(教育部補助款)。
			267,840	補助調整授課鐘點費之外聘教師勞、健保及勞退費用(教育部補助款)。
			345,600	補助調整教師授課鐘點費，12人*2節*40週*360元(教育部補助款)。
			34,560	補助調整授課鐘點費之外聘教師勞、健保及勞退費用(教育部補助款)。
541,941	674,774	超時工作報酬	624,039	較上年度預算數674,774元，減少50,735元。
541,941	674,774	加班費	624,039	
			436,796	不休假出勤加班費。
			65,910	教職員各項業務加班費(班級業務費)。
			32,533	不休假出勤加班費。
			88,800	開放學校場地管理人員加班費(收支對列)。
17,484,182	22,336,000	獎金	22,010,000	較上年度預算數22,336,000元，減少326,000元。
7,597,890	12,208,000	考績獎金	11,807,000	
			10,669,000	依考績法規定核發之獎金。
			1,138,000	依考績法規定核發之獎金。

臺北市地方教育發展基金－臺北市立景美國民中學

基金用途－國民教育計畫明細表

中華民國109年度

單位：新臺幣元

前年度 決算數	上年度 預算數	科 目	本 年 度 預 算 數	說 明
9,886,292	10,128,000	年終獎金	10,203,000	
			9,349,500	依規定於年節加發之獎金。
			853,500	依規定於年節加發之獎金。
70,410,682	69,582,432	退休及卹償金	69,742,896	較上年度預算數69,582,432元，增加160,464元。
69,974,371	69,582,432	職員退休及離職金	69,742,896	
			6,454,656	提撥退撫基金。
			552,240	提撥退撫基金。
			62,736,000	退休人員月退休金，133人* $36,000$ 元*12月=57,456,000元;退休遺族月撫慰金，20人* $22,000$ 元*12月=5,280,000元，合計62,736,000元。
436,311		工員退休及離職金		
9,932,470	10,452,754	福利費	10,636,265	較上年度預算數10,452,754元，增加183,511元。
7,319,713	6,869,928	分擔員工保險費	6,892,728	
			6,328,584	分擔公保、勞保、健保費。
			564,144	分擔公保、勞保、健保費。
134,199	550,000	傷病醫藥費	589,000	
			189,000	教職員健康檢查費，54人* $3,500$ 元。
			400,000	教職員健康檢查費，25人* $16,000$ 元。
653,672	1,008,000	員工通勤交通費	1,077,300	
			252,000	教師上下班交通費，40人*10月*1段* 630 元。
			693,000	教師上下班交通費，55人*10月*2段* 630 元。
			113,400	特教教師上下班交通費，9人*10月*2段* 630 元。
			18,900	特教教師上下班交通費，3人*10月*1段* 630 元。
1,824,886	2,024,826	其他福利費	2,077,237	
			224,000	休假旅遊補助費。
			16,000	休假旅遊補助費。
			24,000	退休人員三節慰問金，4人* 6000 元。
			1,322,817	子女教育補助費。

臺北市地方教育發展基金－臺北市立景美國民中學

基金用途－國民教育計畫明細表

中華民國109年度

單位：新臺幣元

前年度 決算數	上年度 預算數	科 目	本 年 度 預 算 數	說 明
			365,000	喪葬補助費，36,500元*5月*2人。
			125,420	結婚補助費，31,355元*2月*2人。
4,529,830	4,483,000	服務費用	4,248,000	
1,444,208	1,627,465	水電費	1,442,250	較上年度預算數1,627,465元，減少185,215元。
				。
1,307,265	1,408,150	工作場所電費	1,306,250	
			1,279,250	電費。
			27,000	開放學校場地電費(收支對列)。
136,943	219,315	工作場所水費	136,000	
			130,000	水費。
			6,000	開放學校場地水費(收支對列)。
64,841	89,000	郵電費	98,400	較上年度預算數89,000元，增加9,400元。
9,566	10,000	郵費	10,000	
			10,000	寄發通知單郵資(班級業務費)。
55,275	78,400	電話費	88,400	
			18,400	教學行政電話費(班級業務費)。
			70,000	開放學校場地電話費(收支對列)。
	600	數據通信費		
108,974	115,650	旅運費	109,450	較上年度預算數115,650元，減少6,200元。
108,974	111,000	國內旅費	106,350	
			9,300	因公市外出差旅費。
			79,050	校外教學隨隊人員出差旅費，17人*3天*1,550元。
			18,000	教職員工因公外勤短程車資(班級業務費)。
	4,650	貨物運費	3,100	
			3,100	校外活動用品器具運費。
73,657	68,645	印刷裝訂與廣告費	60,000	較上年度預算數68,645元，減少8,645元。
73,657	68,645	印刷及裝訂費	60,000	
			8,000	印製學生獎狀畢業證書等(班級業務費)。
			2,000	特殊教學印製各種表單(班級業務費)。
			50,000	活化教學印製教材等費用。
1,784,458	1,366,800	修理保養及保固費	1,397,000	較上年度預算數1,366,800元，增加30,200元。
				。
1,711,948	1,273,200	一般房屋修護費	1,302,200	

臺北市地方教育發展基金－臺北市立景美國民中學

基金用途－國民教育計畫明細表

中華民國109年度

單位：新臺幣元

前年度 決算數	上年度 預算數	科 目	本 年 度 預 算 數	說 明
			1,064,000	校舍修繕水電教具及什項用具等修護，38班*28,000元。
			238,200	開放學校場地設施維護費(收支對列)。
37,600	37,600	機械及設備修護費	38,800	電腦設備維護費(電腦專案計畫)。
34,910	56,000	雜項設備修護費	56,000	教具及什項設備等修護，2班*28,000元。
410,920	384,560	一般服務費	425,520	較上年度預算數384,560元，增加40,960元。
26,362	34,560	佣金、匯費、經理費及手續費	11,520	
			11,520	委託超商代收學雜費手續費，960人*2學期*6元。
192,600	150,000	外包費	200,000	
			200,000	開放學校場地清潔外包費(收支對列)。
191,958	200,000	體育活動費	214,000	
			190,000	文康活動費，本校編列教職員95人，每人編列2,000元。
			24,000	文康活動費，本校編列特教教職員12人，每人編列2,000元。
642,772	830,880	專業服務費	715,380	較上年度預算數830,880元，減少115,500元。
30,000		法律事務費		
503,292	504,880	講課鐘點、稿費、出席審查及查詢費	419,580	
			57,600	分組活動外聘鐘點費。
			28,800	特殊教學教材編輯費，4班*12月*600元。
			6,000	特殊教學外聘講座鐘點費，3節*2,000元(班級業務費)。
			4,500	特殊教學外聘講座鐘點費，3節*1,500元(班級業務費)。
			20,000	活化教學外聘講座鐘點費，10節*2,000元。
			27,000	活化教學外聘講座鐘點費，18節*1,500元。
			54,000	活化教學內聘講座鐘點費，54節*1,000元。
			30,000	國中課後社團活動外聘教師鐘點費，60節*500元。

臺北市地方教育發展基金－臺北市立景美國民中學

基金用途－國民教育計畫明細表

中華民國109年度

單位：新臺幣元

前年度 決算數	上年度 預算數	科 目	本 年 度 預 算 數	說 明
			14,000	性別平等教育宣導活動(含相關專業研習)外聘講座鐘點費，7節*2,000元。
			6,000	性別平等教育宣導活動(含相關專業研習)外聘講座鐘點費，4節*1,500元。
			4,000	小田園教育體驗學習內聘講座鐘點費，4節*1,000元。
			3,200	國中適性入學宣導講座鐘點費(含教育部補助2,000元)。
			12,000	國中生涯發展教育活動外聘講座費，8節*1,500元。
			2,000	國中生涯發展教育活動內聘講座費，2節*1,000元。
			36,000	輔導活動外聘講座鐘點費，18節*2,000元。
			2,000	技職教育、免試及12年國教校園宣導外聘講座鐘點費，2節*1,000元。
			53,280	特殊教育學生技藝班內聘教師鐘點費，148節*360元。
			59,200	特殊教育學生技藝班外聘教師鐘點費，148節*400元。
28,800	22,200	委託檢驗(定)試驗認證費	22,200	
			9,000	建物公共安全檢查簽證費及消防安全檢測費(班級業務費)。
			13,200	飲水機水質檢驗費，11臺*1,200元。
17,219	8,600	試務甄選費		
63,461	295,200	其他專業服務費	273,600	
			273,600	游泳池水電清潔維護費，38班*1年*7,200元。
2,496,365	2,648,000	材料及用品費	3,085,000	
1,059,025	908,630	使用材料費	1,544,900	較上年度預算數908,630元，增加636,270元。
1,059,025	908,630	設備零件	1,544,900	
			934,400	改善汰換中等學校普通教室學生課桌椅，584套*1,600元。
			199,500	教學用平板電腦，21部*9,500元(電腦專案計畫)(新增)。
			4,500	護貝機1臺(特教班)(由班級設備費移列)(新

臺北市地方教育發展基金－臺北市立景美國民中學

基金用途－國民教育計畫明細表

中華民國109年度

單位：新臺幣元

前年度 決算數	上年度 預算數	科 目	本 年 度 預 算 數	說 明	
				增)。	
			9,900	全功能電子防潮箱1臺(學務處)(由班級設備費移列)(新增)。	
			3,800	雙面可寫磁性白板1張(鋁迴轉架)(輔導室)(由班級設備費移列)(新增)。	
			7,000	單槽洗衣機1臺(特教班)(由班級設備費移列)(新增)。	
			4,000	直立式掛燙機1臺(特教班)(由班級設備費移列)(新增)。	
			1,500	彈跳床1張(特教班)(由班級設備費移列)(新增)。	
			245,700	電腦設備維護及管理費，39班*1年*6,300元(電腦專案計畫)。	
			128,600	活化教學各種教具設備。	
			6,000	特殊教育學生技藝班烹飪器具。	
1,437,340	1,739,370	用品消耗	1,540,100	較上年度預算數1,739,370元，減少199,270元。	
			98,806	82,650	辦公(事務)用品
			69,800	8,000	教學用文具簿冊(班級業務費)。
			60,000	800	活化教學文具表冊等。
			800	1,000	國中適性入學宣導文具用品。
			1,000	1,000	國中生涯發展教育文具紙張。
90,560	95,400	報章雜誌	104,400	7,000	訂閱書報雜誌費(班級業務費)。
			2,000	2,000	特殊教學書報雜誌費(班級業務費)。
			65,400	65,400	圖書(教務處)(由班級設備費移列)。
			30,000	30,000	活化教學書報雜誌等。
10,534	26,000	醫療用品(非醫療院所使用)	25,000	25,000	健康中心藥品。
1,237,440	1,535,320	其他用品消耗	1,340,900	13,000	童軍教育教學材料等，2團* 6,500元。
			525,160	525,160	教學實驗材料及體育衛生器材指導活動資料製作音樂科零星器材配件工藝家事科材料等，38班* 13,820元。
			78,600	78,600	敬師活動費，131人*600元。

臺北市地方教育發展基金－臺北市立景美國民中學

基金用途－國民教育計畫明細表

中華民國109年度

單位：新臺幣元

前年度 決算數	上年度 預算數	科 目	本 年 度 預 算 數	說 明
			29,600	教職員工因公外勤逾時誤餐費用，370人次*80元。(班級業務費)。
			117,000	中低收入戶學生用教科書，90人*1年*1,300元。
			98,640	消毒水、衛生清潔用品、垃圾袋、衛生紙及教室佈置費等(班級業務費)。
			55,280	特殊教學其他材料用品用具等，4班*13,820元(班級材料費)。
			14,300	特殊教學消毒水、衛生清潔用品、垃圾袋、衛生紙及教室佈置費等(班級業務費)。
			97,000	電腦耗材(電腦專案計畫)。
			41,600	運動會會場佈置及競賽用材料、雜支等。
			6,400	運動會工作人員及裁判工作逾時誤餐費用，80人次*80元。
			10,400	活化教學因公逾時誤餐費用，130人次*80元。
			5,000	性別平等教育宣導活動(含相關專業研習)材料及獎品費。
			71,000	小田園圍籬。
			21,400	國中生涯發展教育教學材料。
			75,000	綠屋頂計畫材料費。
			11,600	輔導活動材料及用品雜支等。
			2,400	輔導活動因公逾時誤餐費用，30人次*80元。
			6,000	教師甄選工作人員逾時誤餐費用，75人次*80元。
			61,520	特殊教育學生技藝班烹飪食材等。
2,118	3,000	租金、償債、利息及相關手續費	3,000	
2,118		交通及運輸設備租金		
2,118		車租		
	3,000	雜項設備租金	3,000	較上年度預算數3,000元，無增減。
	3,000	雜項設備租金	3,000	
			2,880	悠遊卡刷卡機月租費，1臺*12月*240元。
			120	配合預算編列至千元，增列進位數120元。
10,553		稅捐及規費(強制費)		

臺北市地方教育發展基金－臺北市立景美國民中學

基金用途－國民教育計畫明細表

中華民國109年度

單位：新臺幣元

前年度 決算數	上年度 預算數	科 目	本 年 度 預 算 數	說 明
10,553		消費與行為稅		
10,553		營業稅		
1,531,871	1,718,000	會費、捐助、補助、分攤、照護 、救濟與交流活動費	1,705,000	
92,000	92,000	捐助、補助與獎助	90,000	較上年度預算數92,000元，減少2,000元。
92,000	92,000	獎助學員生給與	90,000	
			10,000	教育關懷獎每校推薦1名學生獎助金。
			80,000	優秀學生獎學金，40班*2學期* 1,000元。
1,439,871	1,626,000	補貼、獎勵、慰問、照護與救 濟	1,615,000	較上年度預算數1,626,000元，減少11,000元。
18,000		獎勵費用		
1,421,871	1,626,000	其他補貼、獎勵、慰問、照 護與救濟	1,615,000	
			72,000	弱勢學生冷氣使用費補助費用，90人*800元(新增)。
			1,210,000	清寒學生餐費補助，110人*200日*55元。
			200	配合預算編列至千元，增列進位數200元。
			332,800	補助學校午餐使用有機蔬菜計畫，1,040人*40週*1次*8元。
364,146	220,000	其他	221,000	
364,146	220,000	其他支出	221,000	較上年度預算數220,000元，增加1,000元。
364,146	220,000	其他	221,000	
			75,600	執行學生路隊安全導護費，3人*40週* 10次*63元。
			25,400	運動會競賽獎品、獎牌等。
			120,000	班級自治費，1,200人*2學期* 50元。

臺北市地方教育發展基金－臺北市立景美國民中學

基金用途－一般行政管理計畫明細表

中華民國109年度

單位：新臺幣元

前年度 決算數	上年度 預算數	科 目	本 年 度 預 算 數	說 明
27,832,185	27,400,000	合計	27,721,000	
26,129,766	25,463,000	用人費用	25,771,000	
16,408,485	16,452,000	正式員額薪資	16,644,000	較上年度預算數16,452,000元，增加192,000元。
14,444,561	14,820,000	職員薪金	15,012,000	
			15,012,000	職員20人薪金(詳用人費用彙計表)。
1,367,224	1,092,000	工員工資	1,092,000	
			1,092,000	工員3人工資(詳用人費用彙計表)。
596,700	540,000	警餉	540,000	
			540,000	校警1人薪金(詳用人費用彙計表)。
637,678	794,084	超時工作報酬	802,336	較上年度預算數794,084元，增加8,252元。
637,678	794,084	加班費	802,336	
			802,336	不休假出勤加班費。
4,594,721	4,702,760	獎金	4,742,760	較上年度預算數4,702,760元，增加40,000元。
2,592,280	2,646,260	考績獎金	2,662,260	
			2,662,260	依考績法規定核發之獎金。
2,002,441	2,056,500	年終獎金	2,080,500	
			2,080,500	依規定於年節加發之獎金。
1,590,430	1,446,576	退休及卹償金	1,465,296	較上年度預算數1,446,576元，增加18,720元。
1,386,495	1,359,216	職員退休及離職金	1,377,936	
			1,377,936	提撥退撫基金。
203,935	87,360	工員退休及離職金	87,360	
			87,360	提撥勞工退休準備金。
2,898,452	2,067,580	福利費	2,116,608	較上年度預算數2,067,580元，增加49,028元。
2,447,171	1,458,540	分擔員工保險費	1,475,568	
			1,475,568	分擔公保、勞保、健保費。
115,282	257,040	員工通勤交通費	257,040	
			151,200	職員、技工、工友上下班交通費，10人*12月* 2段*630元。
			105,840	職員、技工、工友上下班交通費，14人*12月* 1段*630元。
335,999	352,000	其他福利費	384,000	

臺北市地方教育發展基金－臺北市立景美國民中學

基金用途－一般行政管理計畫明細表

中華民國109年度

單位：新臺幣元

前年度 決算數	上年度 預算數	科 目	本 年 度 預 算 數	說 明
			384,000	休假旅遊補助費。
1,235,741	1,471,000	服務費用	1,489,000	
177,648	150,000	郵電費	149,688	較上年度預算數150,000元，減少312元。
177,648	150,000	電話費	149,688	
			149,688	校園安全保全專線電話費用等。
675,457	782,708	一般服務費	800,912	較上年度預算數782,708元，增加18,204元。
632,487	734,708	外包費	752,912	
			552,912	校警勞務外包費，1人*12月*46,076元。
			200,000	消化超額職工5人(技工、工友)業務外包費。
42,970	48,000	體育活動費	48,000	
			48,000	文康活動費，本校編列職員20人，工員3人，校警1人，合計24人，每人編列2,000元。
284,236	439,892	專業服務費	440,000	較上年度預算數439,892元，增加108元。
284,236	439,892	其他專業服務費	440,000	
			340,400	校園安全機動巡邏等保全費用。
			99,600	校園安全機械定點保全費，12月*8,300元。
98,400	98,400	公共關係費	98,400	較上年度預算數98,400元，無增減。
98,400	98,400	公共關係費	98,400	
			98,400	校長特別費，12月*8,200元。
464,678	464,000	材料及用品費	459,000	
	520	使用材料費		較上年度預算數520元，減少520元。
	520	設備零件		
464,678	463,480	用品消耗	459,000	較上年度預算數463,480元，減少4,480元。
457,178	460,480	辦公(事務)用品	453,700	
			452,800	統籌業務費計算如下：普通班38班、特教專班2班，1,290元x15班x12月=232,200元，810元x15班x12月=145,800元，640元x10班x12月=76,800元，以上合計454,800元，除依實際需求移列會費2,000元外，其餘如列數。
			900	配合預算編列至千元，增列進位數900元。
7,500	3,000	服裝	5,300	
			100	校警襪子1雙。

臺北市地方教育發展基金－臺北市立景美國民中學

基金用途－一般行政管理計畫明細表

中華民國109年度

單位：新臺幣元

前年度 決算數	上年度 預算數	科 目	本 年 度 預 算 數	說 明
			1,100	校警皮鞋1雙。
			1,500	校警夏服1套。(成立第35年)
			2,200	校警冬服1套(新增)。
			400	校警服裝配備。
2,000	2,000	會費、捐助、補助、分攤、照護 、救濟與交流活動費	2,000	
2,000	2,000	會費	2,000	較上年度預算數2,000元，無增減。
2,000	2,000	職業團體會費	2,000	
			2,000	護理師公會會費2人(統籌業務費)。

臺北市地方教育發展基金－臺北市立景美國民中學

基金用途－建築及設備計畫明細表

中華民國109年度

單位：新臺幣元

前年度 決算數	上年度 預算數	科 目	本 年 度 預 算 數	說 明
4,946,499	8,572,000	合計	7,689,000	
4,946,499	8,572,000	購建固定資產、無形資產及非理財 目的之長期投資	7,689,000	
2,680,259	5,561,000	購建固定資產	3,419,000	
2,680,259	5,561,000	一般建築及設備計畫	3,419,000	
		校園前瞻基礎建設	645,000	
		購置機械及設備	645,000	
			645,000	新購無線基地臺，43臺*15,000 元(電腦專案計畫)。
		班級設備	477,000	
		購置機械及設備	139,000	
			30,000	新購多功能電子計時器1臺(學 務處)。
			98,000	新購田徑計時計分顯示器1臺(學務處)。
			11,000	新購拔河繩捲繩器(大)1臺(不 鏽鋼、鉸管77cm*77cm*97cm)(學務處)。
		購置交通及運輸設備	85,000	
			85,000	新購智慧電視1臺(教務處)。
		購置雜項設備	253,000	
			14,000	新購黑板組1組(三開式黑板)(教務處)。
			28,000	汰舊換新自走式割草機1臺(總 務處)。
			164,000	汰舊換新一對一分離式冷氣機 (7.1KW)，4臺*41,000元(總務處)。
			12,000	新購吸塵機1臺(特教班)。
			35,000	汰舊換新電冰箱(625公升)1臺(特教班)。
		資訊設備	1,669,000	
		購置機械及設備	1,669,000	
			1,475,000	汰舊換新個人電腦，59部 *25,000元(電腦專案計畫)。
			194,000	汰舊換新網路及資訊周邊設備 (電腦專案計畫)。

臺北市地方教育發展基金－臺北市立景美國民中學

基金用途－建築及設備計畫明細表

中華民國109年度

單位：新臺幣元

前年度 決算數	上年度 預算數	科 目	本 年 度 預 算 數	說 明
2,680,259	5,561,000	校園設備		
	3,045,000	興建土地改良物		
2,050,959	1,271,000	購置機械及設備		
424,500		購置交通及運輸設備		
204,800	1,245,000	購置雜項設備		
		校園能源翻新計畫-空調專案	628,000	
		購置雜項設備	628,000	
			188,000	汰舊換新一對一分離式冷氣機(8KW)，4臺*47,000元(含中央補助款)。
			112,000	汰舊換新一對一分離式冷氣機(10KW)，2臺*56,000元(含中央補助款)。
			328,000	汰舊換新一對一分離式冷氣機(7.1KW)，8臺*41,000元(含中央補助款)。
36,000	36,000	購置無形資產	36,000	
36,000	36,000	一般建築及設備計畫	36,000	
36,000	36,000	資訊設備	36,000	
36,000	36,000	購置電腦軟體	36,000	
			36,000	電腦教學軟體費(電腦專案計畫)。
2,230,240	2,975,000	遞延支出	4,234,000	
2,230,240	2,975,000	一般建築及設備計畫	4,234,000	
		仁愛樓4號廁所改善工程	4,234,000	
		遞延修繕房屋建築支出	4,234,000	
			3,873,902	一、施工費。
			282,795	二、委託技術服務費(總包價法)。
			77,303	三、工程管理費(按施工費約2%提列)。
2,230,240	2,975,000	校園整修工程		
899,981	1,795,000	遞延修繕房屋建築支出		
1,330,259	1,180,000	其他遞延支出		

預 算 參 考 表

臺北市地方教育發展基金－臺北市立景美國民中學

預計平衡表

中華民國109年12月31日

單位：新臺幣千元

107年(前年) 12月31日 決算數	科 目	109年12月31日 預計數	108年12月31日 預計數	比較增減(-)
5,145,155	資產合計	5,137,081	5,139,169	-2,088
5,145,155	資產	5,137,081	5,139,169	-2,088
12,808	流動資產	4,734	6,822	-2,088
12,699	現金	4,625	6,713	-2,088
12,699	銀行存款	4,625	6,713	-2,088
109	預付款項	109	109	
109	預付費用	109	109	
3,223	投資、長期應收款項、貸墊款及準備金	3,223	3,223	
3,223	準備金	3,223	3,223	
2,338	退休及離職準備金	2,338	2,338	
885	其他準備金	885	885	
5,129,124	其他資產	5,129,124	5,129,124	
5,129,124	什項資產	5,129,124	5,129,124	
1	存出保證金	1	1	
	暫付及待結轉帳項			
5,129,124	代管資產	5,129,124	5,129,124	
5,145,155	負債及基金餘額合計	5,137,081	5,139,169	-2,088
5,135,697	負債	5,135,697	5,135,697	
2,254	流動負債	2,254	2,254	
2,254	應付款項	2,254	2,254	
2,209	應付代收款	2,209	2,209	
45	應付費用	45	45	
5,133,443	其他負債	5,133,443	5,133,443	
5,133,443	什項負債	5,133,443	5,133,443	
1,982	存入保證金	1,982	1,982	
2,338	應付退休及離職金	2,338	2,338	
5,129,124	應付代管資產	5,129,124	5,129,124	
	暫收及待結轉帳項			
9,458	基金餘額	1,384	3,472	-2,088
9,458	基金餘額	1,384	3,472	-2,088
9,458	基金餘額	1,384	3,472	-2,088
9,458	累積餘額	1,384	3,472	-2,088

註：1.信託代理與保證資產(負債)前年度決算數0元，上年度預計數0元，本年度預計數0元。

2.或有資產(負債)0元。

3.本基金自93年度起，本固定項目分開原則，將屬長期固定帳項，包括固定資產14,969,834元、無形資產61,308元及長期債務0元等，另立帳類管理，未納入本表。

臺北市地方教育發展基金

各項費用

中華民國

前年度 決算數	上年度 預算數	計畫別		合計	國民教育計畫
		用途別科目			
229,119,983	233,169,000	合計		233,586,000	198,176,000
213,536,182	213,588,000	用人費用		214,685,000	188,914,000
100,720,914	97,476,000	正式員額薪資		98,268,000	81,624,000
98,756,990	95,844,000	職員薪金		96,636,000	81,624,000
1,367,224	1,092,000	工員工資		1,092,000	
596,700	540,000	警餉		540,000	
4,724,712	4,055,040	聘僱及兼職人員薪資		4,276,800	4,276,800
4,724,712	4,055,040	兼職人員酬金		4,276,800	4,276,800
1,179,619	1,468,858	超時工作報酬		1,426,375	624,039
1,179,619	1,468,858	加班費		1,426,375	624,039
22,078,903	27,038,760	獎金		26,752,760	22,010,000
10,190,170	14,854,260	考績獎金		14,469,260	11,807,000
11,888,733	12,184,500	年終獎金		12,283,500	10,203,000
72,001,112	71,029,008	退休及卹償金		71,208,192	69,742,896
71,360,866	70,941,648	職員退休及離職金		71,120,832	69,742,896
640,246	87,360	工員退休及離職金		87,360	
12,830,922	12,520,334	福利費		12,752,873	10,636,265
9,766,884	8,328,468	分擔員工保險費		8,368,296	6,892,728
134,199	550,000	傷病醫藥費		589,000	589,000
768,954	1,265,040	員工通勤交通費		1,334,340	1,077,300
2,160,885	2,376,826	其他福利費		2,461,237	2,077,237
5,765,571	5,954,000	服務費用		5,737,000	4,248,000
1,444,208	1,627,465	水電費		1,442,250	1,442,250
1,307,265	1,408,150	工作場所電費		1,306,250	1,306,250
136,943	219,315	工作場所水費		136,000	136,000
242,489	239,000	郵電費		248,088	98,400
9,566	10,000	郵費		10,000	10,000
232,923	228,400	電話費		238,088	88,400
	600	數據通信費			
108,974	115,650	旅運費		109,450	109,450
108,974	111,000	國內旅費		106,350	106,350

一 臺北市立景美國民中學

彙計表

109年度

單位：新臺幣元

一般行政管理計畫	建築及設備計畫				
27,721,000	7,689,000				
25,771,000					
16,644,000					
15,012,000					
1,092,000					
540,000					
802,336					
802,336					
4,742,760					
2,662,260					
2,080,500					
1,465,296					
1,377,936					
87,360					
2,116,608					
1,475,568					
257,040					
384,000					
1,489,000					
149,688					
149,688					

臺北市地方教育發展基金

各項費用

中華民國

前年度 決算數	上年度 預算數	計畫別	合計	國民教育計畫
		用途別科目		
	4,650	貨物運費	3,100	3,100
73,657	68,645	印刷裝訂與廣告費	60,000	60,000
73,657	68,645	印刷及裝訂費	60,000	60,000
1,784,458	1,366,800	修理保養及保固費	1,397,000	1,397,000
1,711,948	1,273,200	一般房屋修護費	1,302,200	1,302,200
37,600	37,600	機械及設備修護費	38,800	38,800
34,910	56,000	雜項設備修護費	56,000	56,000
1,086,377	1,167,268	一般服務費	1,226,432	425,520
26,362	34,560	佣金、匯費、經理費及手續費	11,520	11,520
825,087	884,708	外包費	952,912	200,000
234,928	248,000	體育活動費	262,000	214,000
927,008	1,270,772	專業服務費	1,155,380	715,380
30,000		法律事務費		
503,292	504,880	講課鐘點、稿費、出席審查及查詢費	419,580	419,580
28,800	22,200	委託檢驗(定)試驗認證費	22,200	22,200
17,219	8,600	試務甄選費		
347,697	735,092	其他專業服務費	713,600	273,600
98,400	98,400	公共關係費	98,400	
98,400	98,400	公共關係費	98,400	
2,961,043	3,112,000	材料及用品費	3,544,000	3,085,000
1,059,025	909,150	使用材料費	1,544,900	1,544,900
1,059,025	909,150	設備零件	1,544,900	1,544,900
1,902,018	2,202,850	用品消耗	1,999,100	1,540,100
555,984	543,130	辦公(事務)用品	523,500	69,800
90,560	95,400	報章雜誌	104,400	104,400
7,500	3,000	服裝	5,300	
10,534	26,000	醫療用品(非醫療院所使用)	25,000	25,000
1,237,440	1,535,320	其他用品消耗	1,340,900	1,340,900
2,118	3,000	租金、償債、利息及相關手續費	3,000	3,000
2,118		交通及運輸設備租金		
2,118		車租		

—臺北市立景美國民中學

彙計表

109年度

單位：新臺幣元

一般行政管理計畫	建築及設備計畫				
<p>800,912</p> <p>752,912</p> <p>48,000</p> <p>440,000</p> <p>440,000</p> <p>98,400</p> <p>98,400</p> <p>459,000</p> <p>459,000</p> <p>453,700</p> <p>5,300</p>					

臺北市地方教育發展基金

各項費用

中華民國

前年度 決算數	上年度 預算數	計畫別		合計	國民教育計畫
		用途別科目			
	3,000	雜項設備租金		3,000	3,000
	3,000	雜項設備租金		3,000	3,000
4,946,499	8,572,000	購建固定資產、無形資產及非理財目的 之長期投資		7,689,000	
2,680,259	5,561,000	購建固定資產		3,419,000	
	3,045,000	興建土地改良物			
2,050,959	1,271,000	購置機械及設備		2,453,000	
424,500		購置交通及運輸設備		85,000	
204,800	1,245,000	購置雜項設備		881,000	
36,000	36,000	購置無形資產		36,000	
36,000	36,000	購置電腦軟體		36,000	
2,230,240	2,975,000	遞延支出		4,234,000	
899,981	1,795,000	遞延修繕房屋建築支出		4,234,000	
1,330,259	1,180,000	其他遞延支出			
10,553		稅捐及規費(強制費)			
10,553		消費與行為稅			
10,553		營業稅			
1,533,871	1,720,000	會費、捐助、補助、分攤、照護、救濟 與交流活動費		1,707,000	1,705,000
2,000	2,000	會費		2,000	
2,000	2,000	職業團體會費		2,000	
92,000	92,000	捐助、補助與獎助		90,000	90,000
92,000	92,000	獎助學員生給與		90,000	90,000
1,439,871	1,626,000	補貼、獎勵、慰問、照護與救濟		1,615,000	1,615,000
18,000		獎勵費用			
1,421,871	1,626,000	其他補貼、獎勵、慰問、照護與救 濟		1,615,000	1,615,000
364,146	220,000	其他		221,000	221,000
364,146	220,000	其他支出		221,000	221,000
364,146	220,000	其他		221,000	221,000

—臺北市立景美國民中學

彙計表

109年度

單位：新臺幣元

一般行政管理計畫	建築及設備計畫				
	7,689,000				
	3,419,000				
	2,453,000				
	85,000				
	881,000				
	36,000				
	36,000				
	4,234,000				
	4,234,000				
2,000					
2,000					
2,000					

臺北市地方教育發展基金－臺北市立景美國民中學

員工人數彙計表

中華民國109年度

單位：人

計 畫 及 項 目	上年度最高可 進用員額數	本年度 增減(-)數	本年度最高可 進用員額數	說 明
合計	124	7	131	
國民教育計畫部分	100	7	107	
正式職員	100	7	107	
一般行政管理計畫部分	24		24	
正式職員	21		21	
正式工員	3		3	

註：1.本表不包含臨時工員人數。

2.本表臨時職員係指奉准有案之約聘僱人員。

3.外包費編列辦理消化超額職工5人、校警外包1人、清潔外包費等，計95萬2,912元。

本 頁 空 白

臺北市地方教育發展基金

用人費用

中華民國

計畫及項目	合計	正式 員額 薪資	聘僱 人員 薪資	超時 工作 報酬	津貼	獎 金		
						年終獎金	考績獎金	其他
合計	214,685,000	98,268,000		1,426,375		12,283,500	14,469,260	
國民教育計畫	188,914,000	81,624,000		624,039		10,203,000	11,807,000	
職員薪金	81,624,000	81,624,000						
兼職人員 酬金	4,276,800							
加班費	624,039			624,039				
考績獎金	11,807,000						11,807,000	
年終獎金	10,203,000					10,203,000		
職員退休 及離職金	69,742,896							
分擔員工 保險費	6,892,728							
傷病醫藥 費	589,000							
員工通勤 交通費	1,077,300							
其他福利 費	2,077,237							
一般行政管理計畫	25,771,000	16,644,000		802,336		2,080,500	2,662,260	
職員薪金	15,012,000	15,012,000						
工員工資	1,092,000	1,092,000						
警餉	540,000	540,000						
加班費	802,336			802,336				
考績獎金	2,662,260						2,662,260	
年終獎金	2,080,500					2,080,500		
職員退休 及離職金	1,377,936							
工員退休 及離職金	87,360							
分擔員工 保險費	1,475,568							
員工通勤 交通費	257,040							
其他福利	384,000							

—臺北市立景美國民中學

彙計表

109年度

單位：新臺幣元

退休及卹償金		資遣費	福 利 費					提繳費	兼任 人員 用人 費用
退休金	卹償金		分擔 保險費	傷病 醫藥費	提撥 福利金	員工通勤 交通費	其他		
71,208,192			8,368,296	589,000		1,334,340	2,461,237	4,276,800	
69,742,896			6,892,728	589,000		1,077,300	2,077,237	4,276,800	
69,742,896			6,892,728	589,000		1,077,300	2,077,237	4,276,800	
1,465,296			1,475,568			257,040	384,000		
1,377,936									
87,360			1,475,568			257,040			
							384,000		

臺北市地方教育發展基金

用人費用

中華民國

計畫及項目	合計	正式 員額 薪資	聘僱 人員 薪資	超時 工作 報酬	津貼	獎 金		
						年終獎金	考績獎金	其他
費								

註：1.本表不包含臨時工員薪津。
 2.本表兼任人員用人費用，係學校教職員兼課或請假代課鐘點費。
 3.外包費編列辦理消化超額職工5人、校警外包1人、清潔外包費等，計95萬2,912元。

—臺北市立景美國民中學

彙計表

109年度

單位：新臺幣元

退休及卹償金		資遣費	福 利 費					提繳費	兼任人員用人費用
退休金	卹償金		分擔保險費	傷病醫藥費	提撥福利金	員工通勤交通費	其他		

臺北市地方教育發展基金－臺北市立景美國民中學

單位（或計畫）成本分析表

中華民國109年度

單位：新臺幣千元

計畫別	單位	單位成本(元)或 平均利(費)率	數量	預算數	說明
合計				233,586	
國民教育計畫				198,176	
一般行政管理計畫				27,721	
建築及設備計畫				7,689	

臺北市地方教育發展基金－臺北市立景美國民中學

5年來主要業務計畫分析表

中華民國109年度

單位：新臺幣千元

年度及項目	單位	數量	單位成本(元)或 平均利(費)率	金額	說明
(本)年度預算數					
國民教育計畫				198,176	
(上)年度預算數					
國民教育計畫				197,197	
(前)年度決算數					
國民教育計畫				196,341	
(106)年度決算數					
國民教育計畫				186,174	
(105)年度決算數					
國民教育計畫				189,009	

臺北市地方教育發展基金－臺北市立景美國民中學

資本資產明細表

中華民國109年度

單位：新臺幣千元

項 目	取得成本 (期初餘額)	以前年度 累計折舊/ 長期投資 評 價	本 年 度 變 動				主要增減 原因說明	本年度累計折 舊/長期投資 評價變動數	期末餘額
			增加		減少				
			金額	類型	金額	類型			
資產	39,078	23,707	3,455		33		3,762	15,031	
土地改良物	6,976	2,452					199	4,325	
機械及設備	18,616	13,190	2,453	增置			2,326	5,553	
交通及運輸 設備	1,942	1,131	85	增置			230	667	
雜項設備	11,485	6,934	881	增置			1,007	4,425	
電腦軟體	59		36	增置	33	無形資 產攤銷		61	